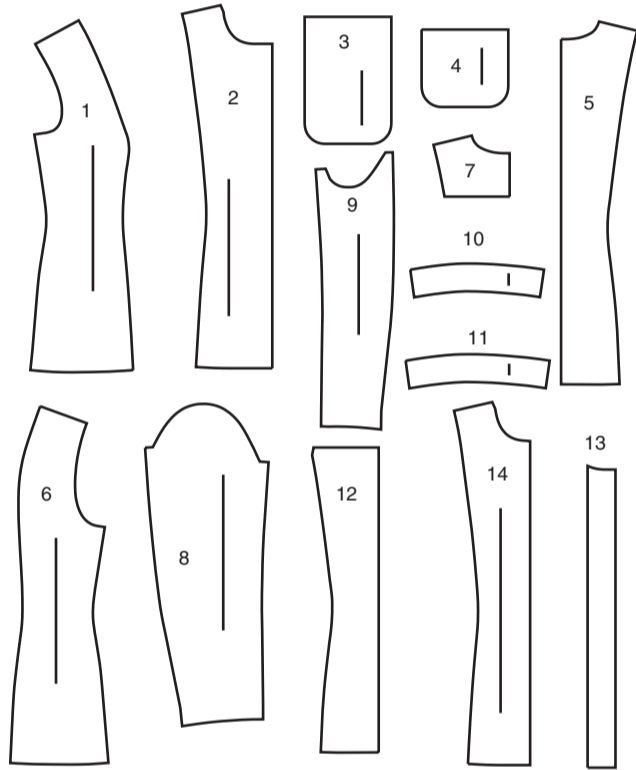


A B



- 1 VORDERTEIL - A
- 2 SEITL. VORDERTEIL - A,B
- 3 TASCHE - A,B
- 4 TASCHENFUTTER - A,B
- 5 RÜCKENTEIL - A,B
- 6 SEITL. RÜCKENTEIL - A,B
- 7 RÜCKW. HALSAUSSCHNITT-BESATZ - A,B
- 8 OBERÄRMEL - A,B
- 9 UNTERÄRMEL - A,B
- 10 BAND DES UNTERÄRMELS - A
- 11 BAND DES OBERÄRMELS - A
- 12 RÜCKW. FUTTER - A,B
- 13 KNOPFLOCHLEISTE - A
- 14 VORDERTEIL - B

KÖRPERGRÖSSE

Größen	MISSES									
	8	10	12	14	16	18	20	22	24	26
Oberweite (cm)	80	83	87	92	97	102	107	112	117	122
Tailenweite	61	64	67	71	76	81	87	94	97	104
Hüftweite	85	88	92	97	102	107	112	117	122	127
rückw. Tailllänge	40	40,5	41,5	42	42,5	43	44	44	45	46

STOFFSCHNITTEILE

☉ Bezeichnet Brustumfang, Taillenumfang, Hüftumfang und/oder Bizeps. Die Maße beziehen sich auf den Umfang des fertigen Kleidungsstücks (Körpermaß + Trageerleichterung + Design-Erleichterung). Passen Sie das Schnittmuster bei Bedarf an.

Die gezeigten Linien sind SCHNITTLINIEN, jedoch sind Nahtzugaben von 1.5 cm inbegriffen, sofern nicht anders angegeben. Siehe NÄHTIGE INFORMATIONEN für Nahtzugaben.

Suchen Sie das/die Layout(s) nach Kleidungsstück/Ansicht, Stoffbreite und Größe. Die Layouts zeigen die ungefähre Position der Schnittmusterstücke; die Position kann je nach Schnittmustergröße leicht variieren.

Alle Layouts sind für Stoffe mit oder ohne Strichrichtung, sofern nicht anders angegeben. Für Stoffe mit Strichrichtung, Flor, Schattierung oder einseitigem Design verwenden Sie das Layout MIT STRICHRICHTUNG.

RECHTE MUSTERSEITE	LINKE MUSTERSEITE	RECHTE STOFFSEITE	LINKE STOFFSEITE

G = GRÖSSE
AG = ALLE GRÖSSEN
* = MIT STRICHRICHTUNG
** = OHNE STRICHRICHTUNG
SELVAGE(S) WEBKANTE(N)
FOLD = STOFFBRUCH
SINGLE THINKNESS = EINZELNE DICKE
DOUBLE THINKNESS = DOPPELTE DICKE
CROSSWISE FOLD = QUERFALTE

Positionieren Sie den Stoff wie auf dem Layout angegeben. Wenn das Layout zeigt...

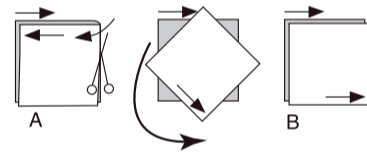
FADENLAUF: Legen Sie die Linie auf den geraden Fadenlauf des Stoffes und halten Sie sie parallel zur Webkante oder zum Falz. Beim Layout "mit Strichrichtung" sollten die Pfeile in dieselbe Richtung zeigen. (Bei Stoffen mit Pelzflor zeigen die Pfeile in Richtung des Flors).

EINZELNE DICKE: Legen Sie den Stoff mit der rechten Seite nach oben. (Bei Webpelzstoffen wird der Flor nach unten gelegt.)

DOPPELTE DICKE

MIT STOFFBRUCH: Legen Sie den Stoff mit der rechten Seite nach oben.

* **OHNE STOFFBRUCH:** Legen Sie den Stoff rechts auf rechts und falten Sie ihn kreuzweise. Schneiden Sie den Falz von Webkante zu Webkante ein (A). Halten Sie die rechten Seiten zusammen und drehen Sie die obere Lage vollständig um, so dass der Flor in dieselbe Richtung wie die untere Lage verläuft.



STOFFBRUCH: Legen Sie die angegebene Kante genau entlang der Falz des Stoffes. Schneiden Sie NIEMALS an dieser Linie. Wenn das Schnittmusterstück so dargestellt ist...

● Schneiden Sie zuerst die anderen Teile zu und lassen Sie dabei genügend Stoff für dieses Teil übrig (A). Falten Sie den Stoff und schneiden Sie das Stück wie gezeigt am Stoffbruch zu (B).



★ Schneiden Sie das Stück nur einmal zu. Schneiden Sie zuerst die anderen Teile zu, so dass genügend Stoff für dieses Teil vorhanden ist. Öffnen Sie den Stoff; schneiden Sie das Teil auf einer einzigen Lage zu.

Schneiden Sie alle Teile entlang der für die gewünschte Größe angegebenen Schnittlinie mit langen, gleichmäßigen Scherenstrichen aus, wobei die Kerben nach außen zeigen.

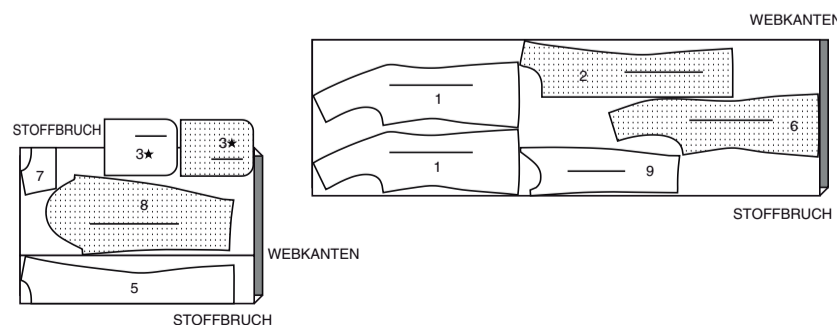
Übertragen Sie alle Markierungen und Konstruktionslinien, bevor Sie das Schnittmustergerüst entfernen. (Bei Pelzflor-Stoffen übertragen Sie die Markierungen auf die linke Seite).

HINWEIS: Die gestrichelten Kästchen (a! b! c!) in den Layouts stellen die Teile dar, die nach den angegebenen Maßen zugeschnitten werden.

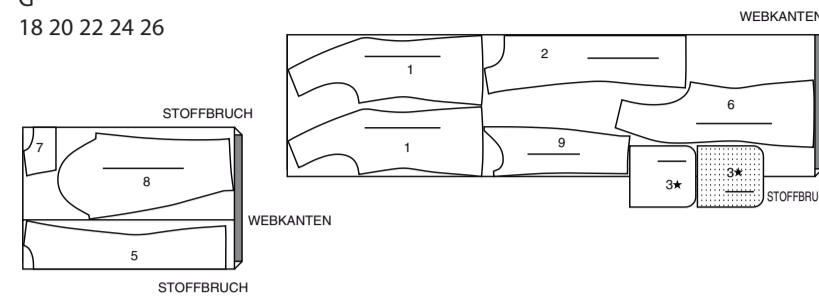
JACKE A

TEILE: 1 2 3 5 6 7 8 9

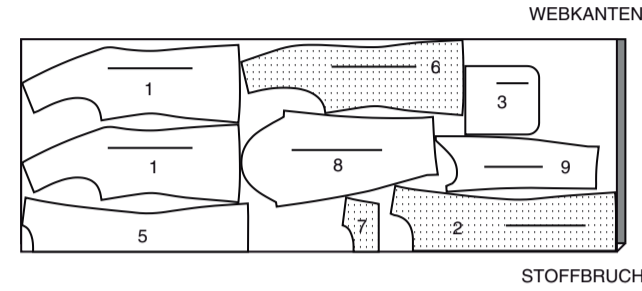
115 cm
G
8 10 12 14 16



115 cm
G
18 20 22 24 26



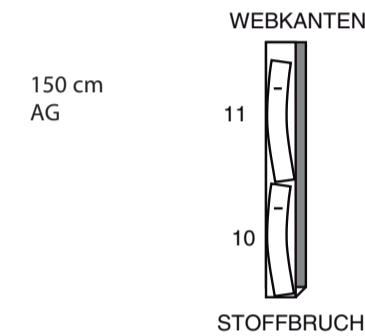
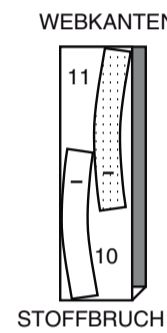
150 cm
AG



GARNITURBAND

TEILE: 10 11

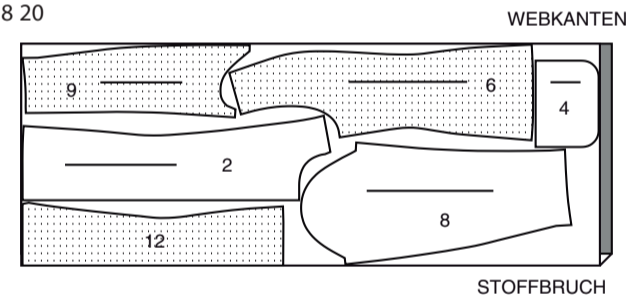
115 cm
AG



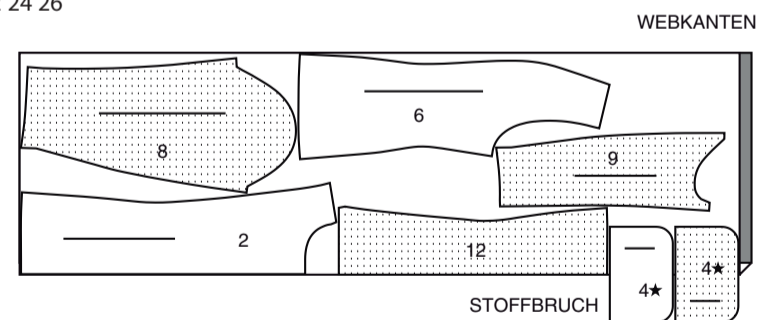
FUTTER

TEILE: 2 4 6 8 9 12

115 cm
G
8 10 12 14 16 18 20



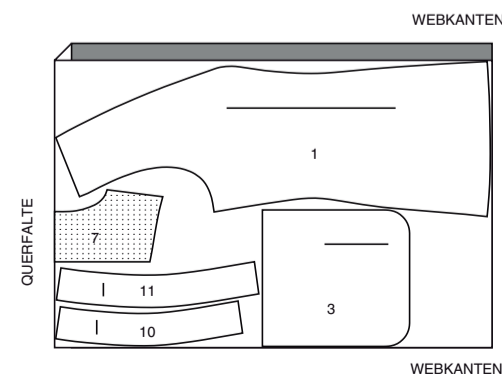
115 cm
G
22 24 26



EINLAGE A

TEILE: 3 7 10 11

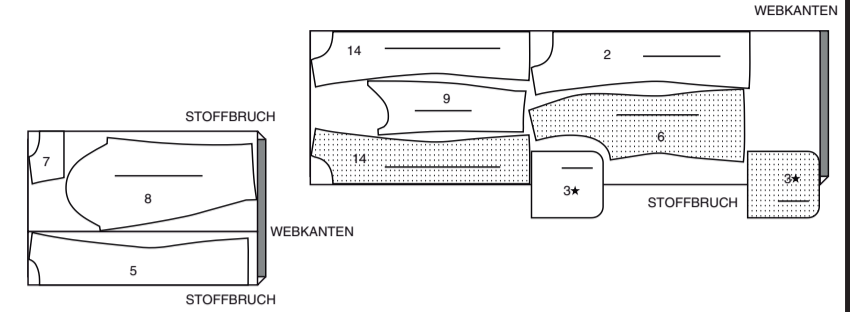
51cm
AG



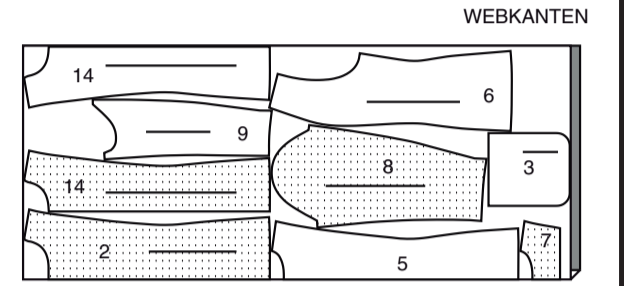
JACKE B

TEILE: 2 3 5 6 7 8 9 14

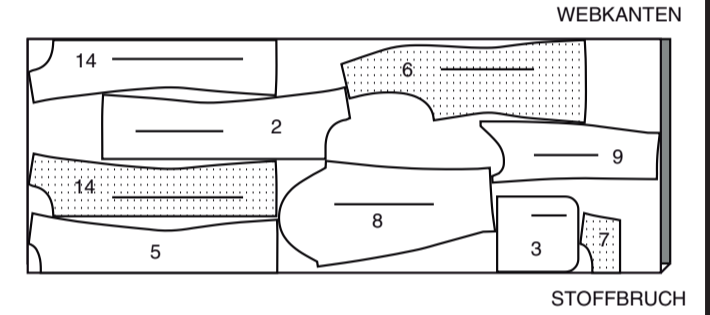
115 cm
AG



150 cm
G
8 10 12 14 16 18
20 22 24



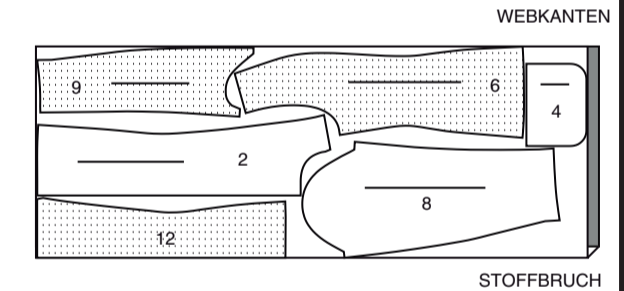
150 cm
G
26



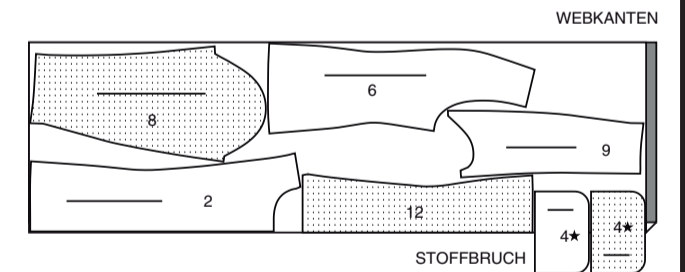
FUTTER

PIECES: 2 4 6 8 9 12

115 cm
G
8 10 12 14 16 18 20



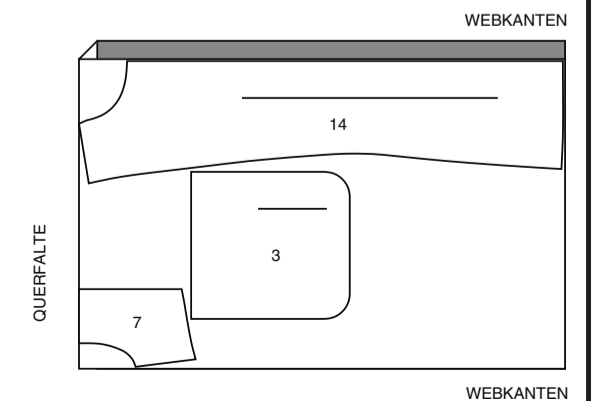
115 cm
G
22 24 26



EINLAGE B

TEILE: 3 7 14

51cm
AG



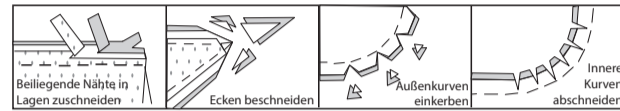
NÄHANGABEN

1.5 cm NAHTZUGABEN SIND INBEGRIFFEN,
(sofern nicht anders angegeben).

GRAFIK

rechte Seite	linke Seite	Einlage	Futter	Innenfutter

Bügeln Sie beim Nähen. Nähte flach bügeln, dann auf-
bügeln, sofern nicht anders angegeben. Schneiden Sie die
Nahtzugaben ein, wo nötig, damit sie flach liegen.



GLOSSAR

Für Nähmethoden in FETT gedruckter Schrift ist ein Video
mit Nähanleitung verfügbar. Scannen Sie den **QR CODE**,
um die Videos anzusehen:

EINREIHEN– siehe **Kräuseln**: Video "Zweireihige
Kräuseln nähen".

FESTSTEPHEN - siehe **Maschinenstiche**: Video "Wie
man fest steppt".

UNTERSTEPHEN - siehe **Maschinenstiche**: Video "Wie
man untersteppt".

SÄUMEN - siehe **Handstiche**: Video "Wie man säumt".

NÄHTUTORIALS



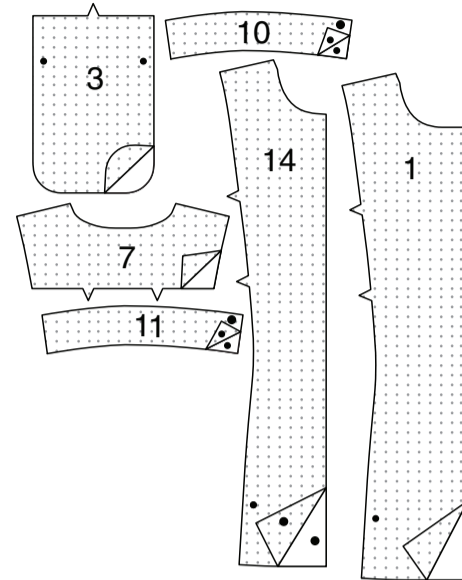
Erweitern Sie Ihre Fähigkeiten durch kurze, leicht verständliche
Videos unter simplicity.com/sewingtutorials.

JACKE A, B

HINWEIS: Abgebildet für **Modell A**, sofern nicht anders
angegeben.

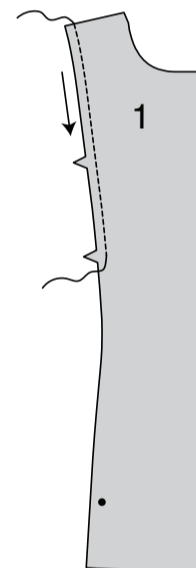
EINLAGE

Stecken Sie die **EINLAGE** auf die linke Seite jedes
passenden **STOFFABSCHNITTES**. Bügeln Sie gemäß den
Anweisungen des Herstellers.

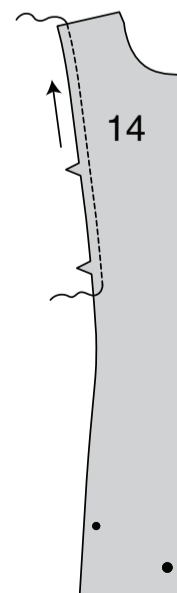


VORDER- UND RÜCKENTEIL

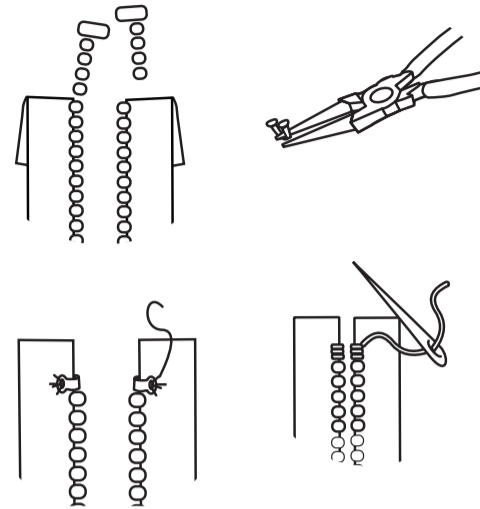
MODELL A:
STEPHEN Sie die Seitenkante des nicht versehenen
VORDERTEILS (1) oberhalb der unteren Kerbe in Pfeilrich-
tung **FEST**.
HINWEIS: Die versehenen Vorderteile werden als Besatz
verwendet.



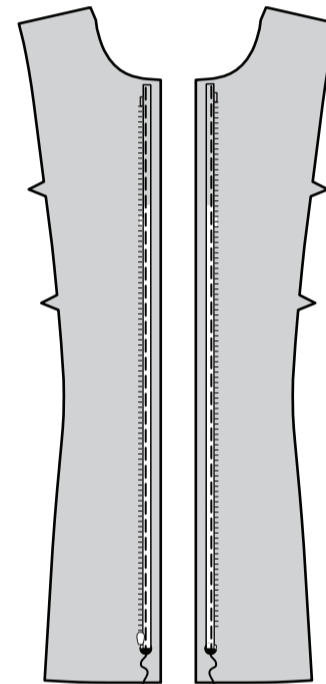
MODELL B:
STEPHEN Sie die Seitenkante des **VORDERTEILS (14)** ohne Ein-
lage oberhalb der unteren Kerbe der Pfeilrichtung **FEST**.
HINWEIS: Die versehenen Vorderteile werden als Besatz verwen-
det.
HINWEIS: Es kann erforderlich sein, den Reißverschluss zu kürzen.
Um einen neuen Reißverschluss anzufertigen, legen Sie
den geschlossenen Reißverschluss entlang der Öffnungskante und
senken den Reißverschlussanschlag am großen Punkt ab.
Markieren Sie die Position des neuen Reißverschlussanschlags 3
mm unterhalb der oberen Nahtlinie.



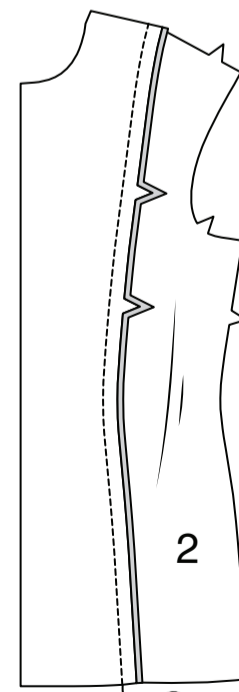
Entfernen Sie die Zähne oberhalb der Markierung für den
neuen Reißverschlussanschlag. Biegen Sie mit einer Zange
eine gerade Metallöse und nähen Sie sie an der neuen
Markierung an jedem Band fest. ODER machen Sie mehrere
Peitschenstiche über das Band an der Markierung.



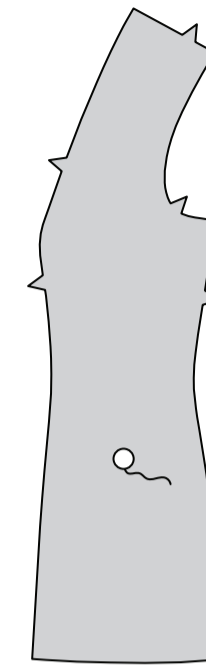
Öffnen und trennen Sie den Reißverschluss. Stecken Sie auf
der Außenseite den Reißverschluss mit der Vorderseite nach
unten entlang der vorderen Öffnungskanten fest, dabei legen
Sie den unteren Reißverschlussanschlag auf den großen Punkt
und die Reißverschlusszähne auf die Nahtlinie. Heften.



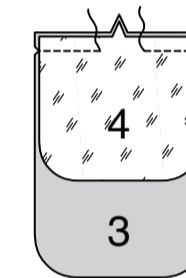
MODELLE A, B:
Stecken Sie das **SEITL. VORDERTEIL (2)** auf das Vorderteil,
wobei die Kerben übereinstimmen und schneiden Sie das
Vorderteil ein, wo nötig. Heften. Nähen Sie.



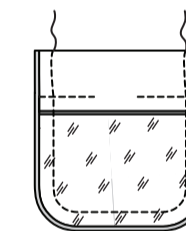
Nähen Sie den Knopf wie gezeigt am inneren kleinen
Punkt des seilt. Vorderteils.



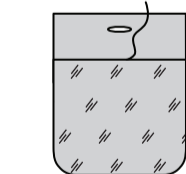
Stecken Sie das **TASCHENFUTTER (4)** auf die obere
eingekerbte Kante der **TASCHE (3)**. Nähen Sie, lassen
Sie dabei eine Öffnung zum Wenden. Bügeln Sie die Naht
zum Futter hin.



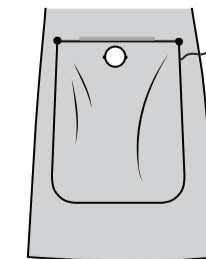
Falten Sie die Tasche rechts auf rechts entlang der Falllin-
ie. Stecken Sie die Kanten der Tasche und des Futters wie
gezeigt zusammen, wobei die Schnittkanten gerade sind.
Nähen Sie. Beschneiden.



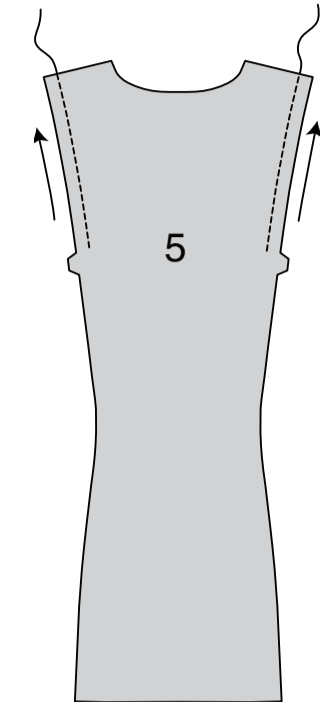
Wenden. Bügeln Sie. **SÄUMEN** Sie die Öffnung. Machen
Sie ein Knopfloch in der Tasche an der Markierung.



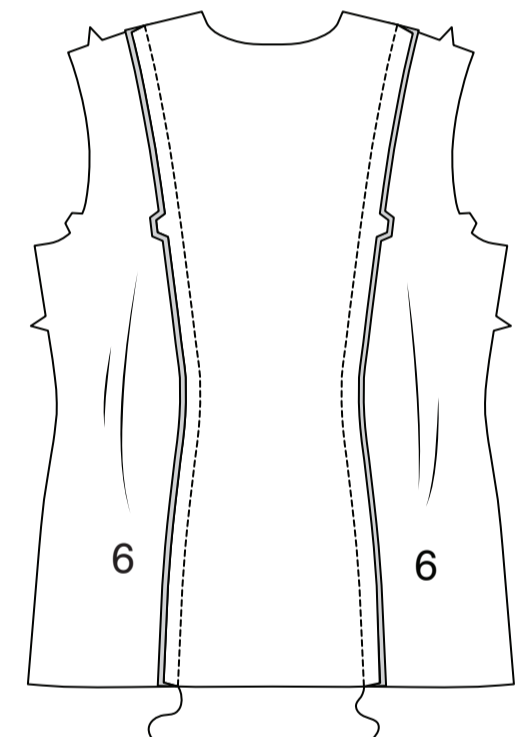
Stecken Sie die Tasche auf der Außenseite auf das seilt.
Vorderteil, wobei die großen Punkte übereinstimmen und
die Außenkante entlang der Taschenlinie platziert wird.
Nähen Sie den Saum vom Hand fest.



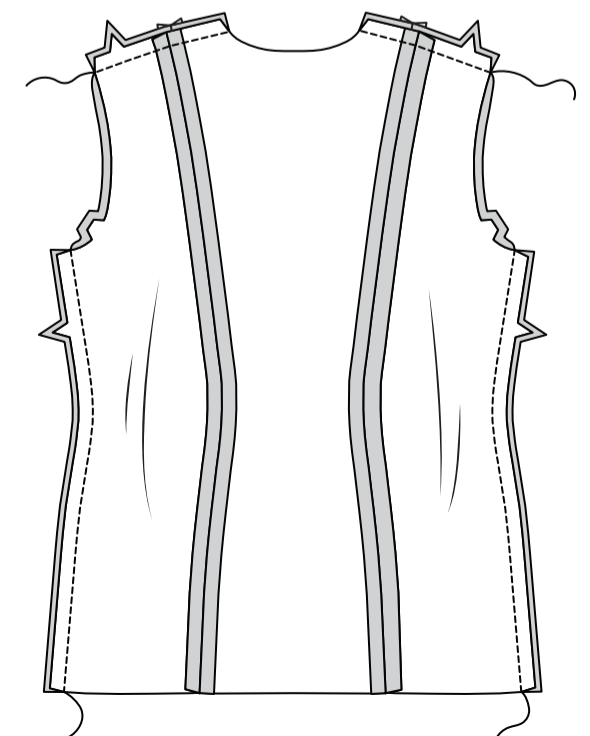
STEPHEN Sie die Seitenkanten des **RÜCKENTEILS (5)**
oberhalb der Kerben in Pfeilrichtung **FEST**.



Stecken Sie das **SEITLICHE RÜCKENTEIL (6)** rechts auf
rechts auf das Rückenteil, wobei die Kerben übereinstimmen
und schneiden Sie das Rückenteil ein, wo nötig. Heften.
Nähen Sie.

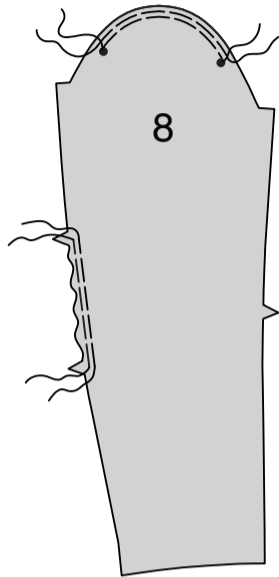


Nähen Sie die Vorderteile an das Rückenteil an den Schul-
tern und Seiten.

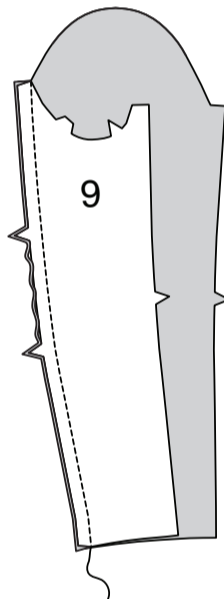


ÄRMEL

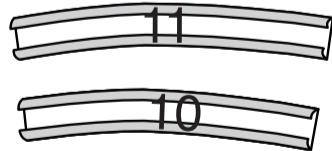
HALTEN Sie die obere Kante des OBERÄRMELS (8) zwischen den äußeren kleinen Punkten **EIN**, wie gezeigt.
HALTEN Sie die hintere Kante des Oberärmels zwischen den Kerben **EIN**.



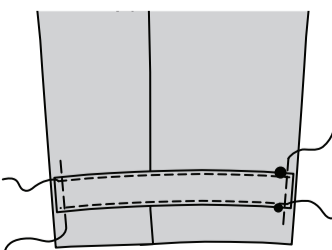
Stecken Sie den UNTERÄRMEL (9) an der hinteren Kante des Oberärmels.
 Passen Sie die Form an; heften Sie sie. Nähen Sie.



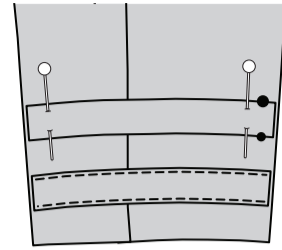
MODELL A:
 Wenden Sie die 1 cm Nahtzugaben an den oberen und unteren Kanten jedes Abschnitts des BANDES DES UNTERÄRMELS (10) und des BANDES DES OBERÄRMELS (11). Bügeln Sie, falls erforderlich, die Fülle ein.



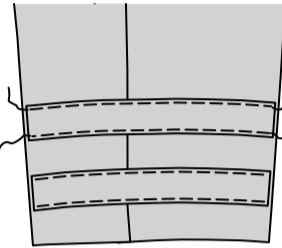
Stecken Sie für jeden Ärmel mit der rechten Seite nach oben ein Band des Unterärmels auf den Ärmel, wobei die untere Kante entlang der unteren Platzierungslinie platziert wird und die Symbole übereinstimmen.
 Nähen Sie dicht an den gebügelten Kanten. Heften Sie die Schnittkanten.



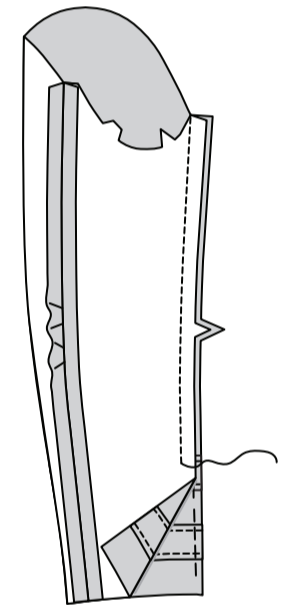
Stecken Sie für jeden Ärmel mit der rechten Seite nach oben ein Band des Oberärmels auf den Ärmel, wobei die untere Kante entlang der oberen Platzierungslinie platziert wird und die Symbole übereinstimmen.



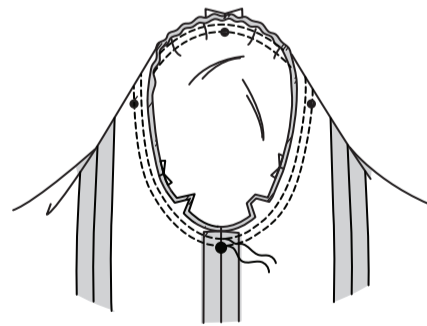
Nähen Sie dicht an den gebügelten Kanten. Heften Sie die Schnittkanten.



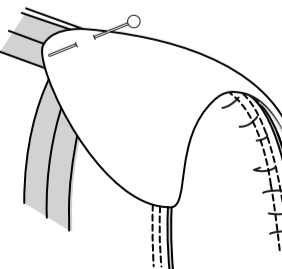
MODELLE A, B:
 Nähen Sie die Ärmelnaht.



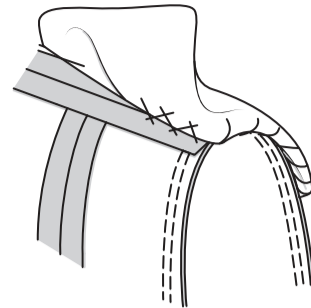
Stecken Sie den Ärmel rechts auf rechts in den Armausschnitt, platzieren Sie den mittleren kleinen Punkt an der Schulternaht und den großen Punkt an die Achselnaht. Passen Sie die Form an; heften Sie sie. Nähen Sie. Nähen Sie erneut mit 6 mm Abstand in der Nahtzugabe. Schneiden Sie neben der Naht zurück. Bügeln Sie die Nahtzugaben flach. Wenden Sie die Naht zum Ärmel hin.



Probieren Sie den Mantel an, um das Schulterpolster zu platzieren. Stecken Sie das Polster an an das Kleidungsstück feststecken, wobei die Außenkante wie gezeigt etwa 1.5 cm über die Armlochnaht hinausragt.

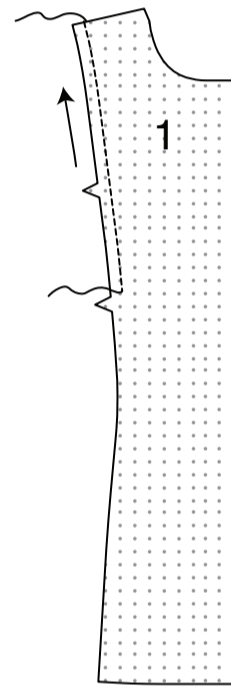


Nähen Sie das Polster an die Schulternahtzugabe; heften Sie die Enden an die Armlochnaht, wie gezeigt.

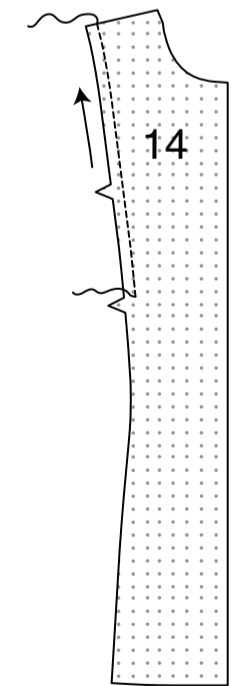


BESATZ UND FUTTER

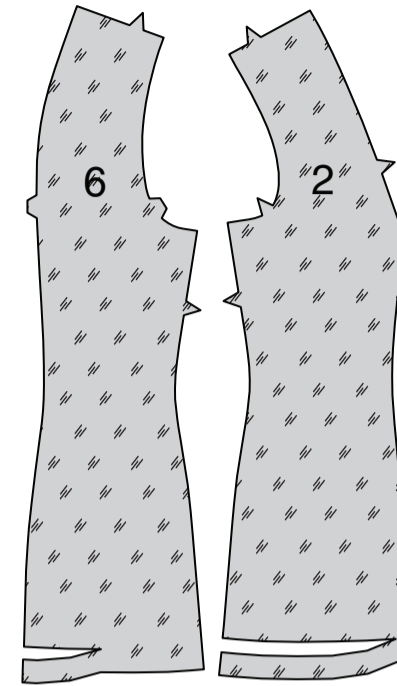
MODELL A:
STEPHEN Sie die Seitenkante des vorderen BESATZES (1) oberhalb der unteren Kerbe in der Pfeilrichtung **FEST**.



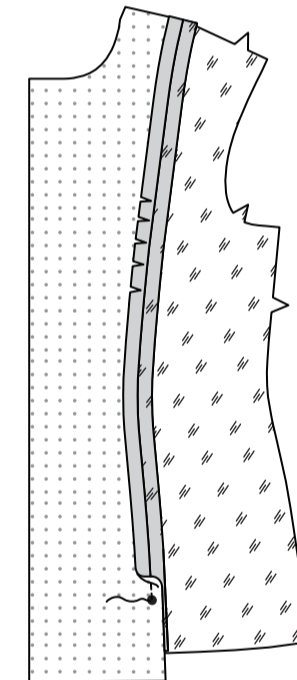
MODELL B:
STEPHEN Sie die Seitenkante des vorderen BESATZES (14) oberhalb der unteren Kerbe in der Pfeilrichtung **FEST**.



MODELLE A, B:
 Beschneiden Sie 2.5 cm von der Unterkante des FUTTERS des seittl. Vorderteils (2) und des FUTTERS des seittl. Rückerteils (6).



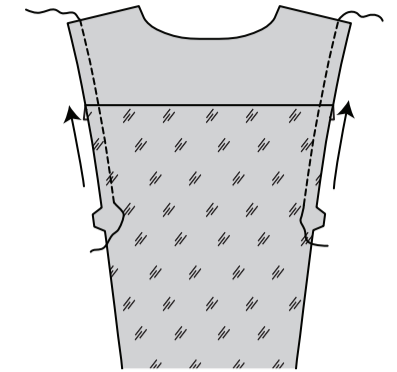
Stecken Sie das Futter des seittlichen Vorderteils rechts auf rechts auf den vord. Besatz, dabei schneiden Sie den vord. Besatz ein, wo nötig. Nähen Sie, lassen Sie dabei unter dem kleinen Punkt offen. Bügeln Sie die Naht auf und bügeln Sie den Rest der Nahtzugaben am Futter ein.



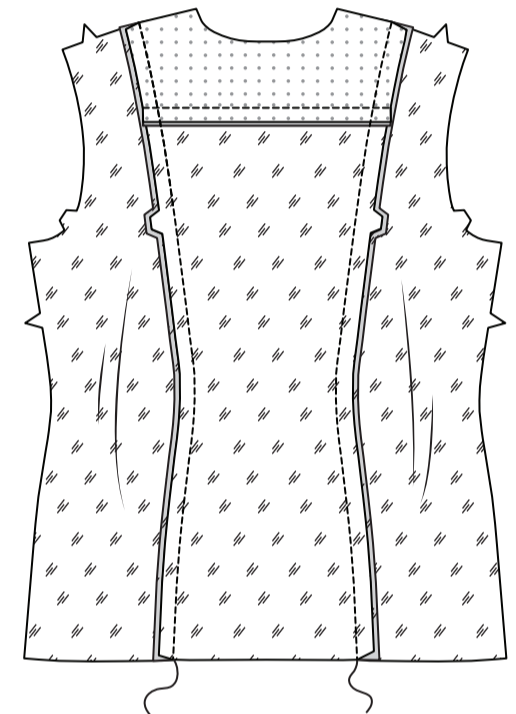
Stecken Sie den RÜCKW. HALSAUSSCHNITTBESATZ (7) auf die Oberkante des RÜCKW. FUTTERS (12). Nähen Sie.



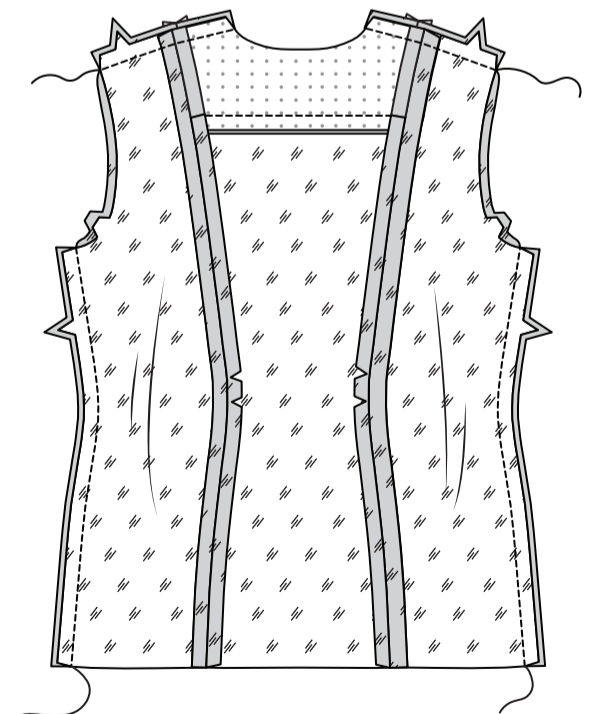
STEPHEN Sie die Seitenkanten des rückw. Futters oberhalb der Kerben in Pfeilrichtung **FEST**.



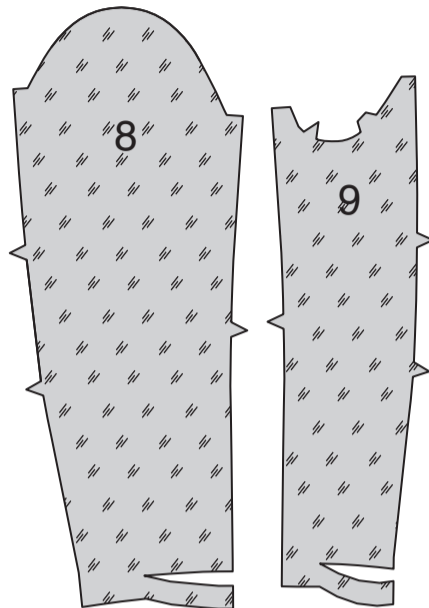
Stecken Sie das seittliche rückw. Futter auf das rückw. Futter, wobei die Kerben übereinstimmen und schneiden Sie das rückw. Futter ein, wo nötig. Heften. Nähen Sie.



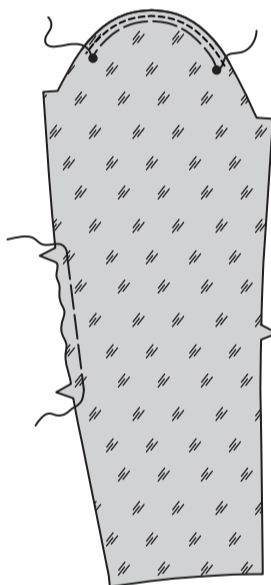
Nähen Sie die vorderen Futter an den Schultern und an den Seiten an das rückw. Futter.



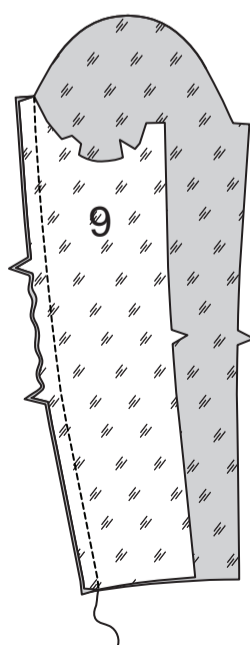
Beschneiden Sie 2.5 cm von der Unterkante des FUTTERS des Oberärmels (8) und des FUTTERS des Unterärmels (9).



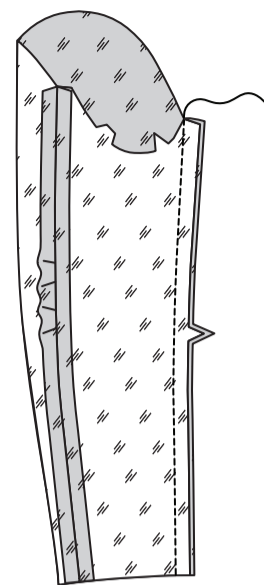
HALTEN Sie die obere Futterkante des Oberärmels zwischen den äußeren kleinen Punkten **EIN**, wie gezeigt. **HALTEN** Sie die hintere Kante des Oberärmels zwischen den Kerben **EIN**.



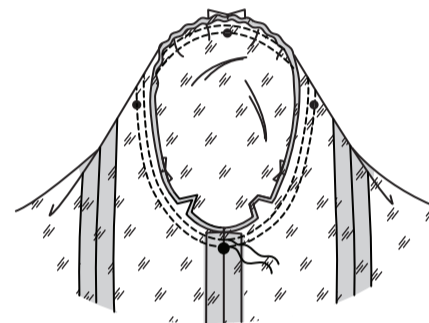
Stecken Sie das FUTTER des Unterärmels (9) an der hinteren Kante an das Futter des Oberärmels. Passen Sie die Form an; heften Sie sie. Nähen Sie.



Nähen Sie die Ärmelfutternaht.

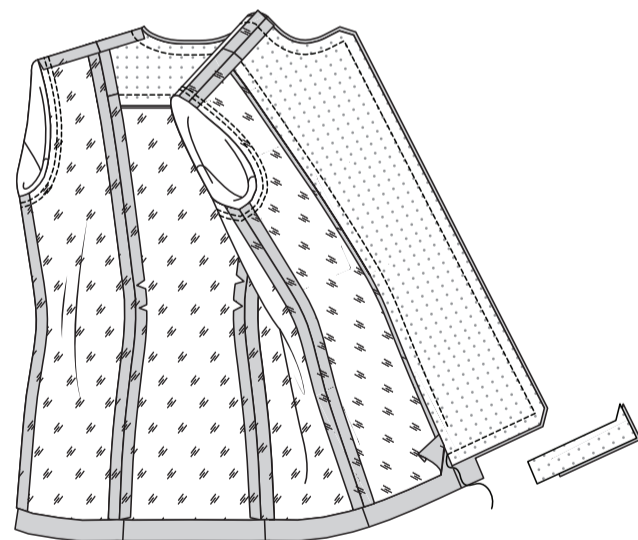


Stecken Sie das Ärmelfutter rechts auf rechts in den Armausschnitt, platzieren Sie den mittleren kleinen Punkt an der Schulternaht und den großen Punkt an die Achselnaht. Passen Sie die Form an; heften Sie sie. Nähen Sie. Nähen Sie erneut mit 6 mm Abstand in der Nahtzugabe. Schneiden Sie neben der Naht zurück. Bügeln Sie die Nahtzugaben flach. Wenden Sie die Naht zum Ärmel hin.

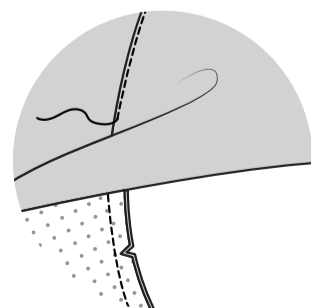


ABSCHLUSS

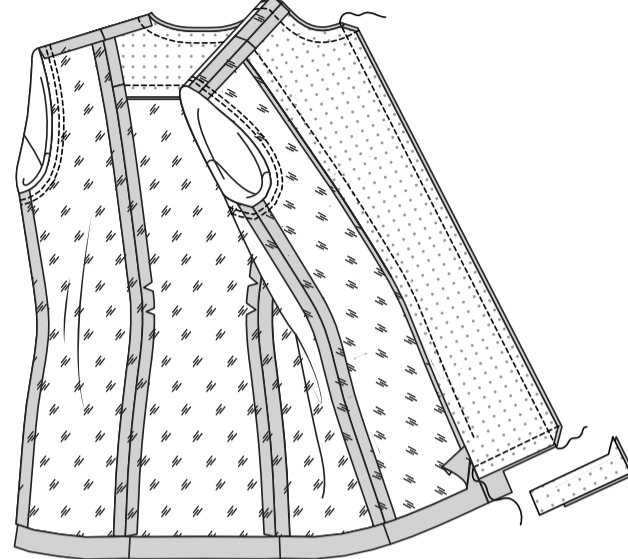
MODELL A: Stecken Sie den Besatz und das Futter rechts auf rechts an die Jacke, wobei die Mittelpunkte übereinstimmen. Nähen Sie die vorderen Öffnungs- und Halskanten, dabei lassen Sie das Futter frei. Nähen Sie quer zum Besatz 3.8 cm über der Unterkante. Beschneiden Sie wie gezeigt.



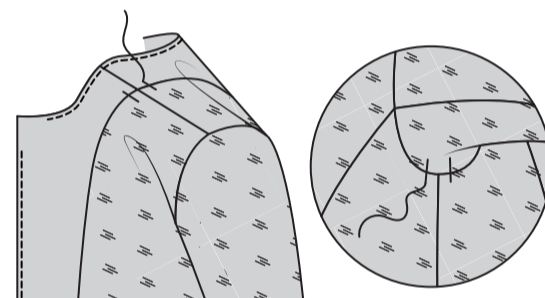
STEPHEN Sie den Besatz so weit wie möglich **UNTER**.



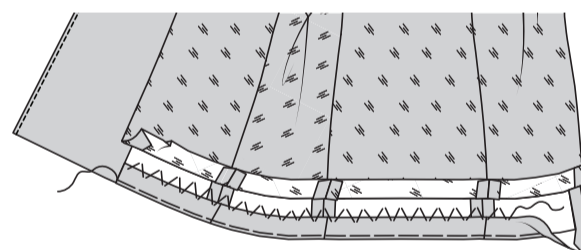
MODELL B: Stecken Sie den Besatz und das Futter rechts auf rechts an die Jacke, wobei die Mittelpunkte übereinstimmen. Nähen Sie die Halsausschnittkante. Nähen Sie quer über den Besatz 3.8 cm über der Unterkante, lassen Sie dabei das Futter frei. Beschneiden Sie wie gezeigt. Nähen Sie die vorderen Öffnungskanten mit einem Reißverschlussfuß entlang den Nahtlinien. Beschneiden Sie, achten Sie dabei darauf, dass Sie das Reißverschlussband nicht einschneiden.



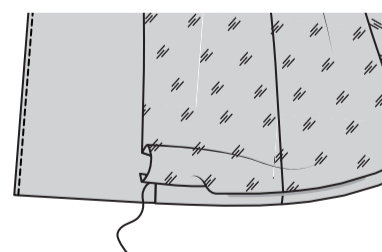
MODELLE A, B: Wenden Sie den Besatz und das Futter nach innen; stecken Sie das Ärmelfutter an seinen Platz. Bügeln Sie. Heften Sie die Ärmel an den Schultern und Unterarme.



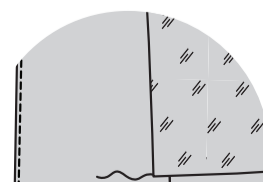
Drehen Sie den Saum an der Unterkante, dabei lassen Sie das Futter frei. Bügeln Sie. Heften Sie dicht an der Falte. Schneiden Sie den Saum auf eine gleichmäßige Breite zu. Nähen Sie den Saum fest.



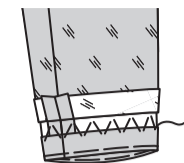
Drehen Sie die untere Kante des Futters 1.5 cm ein und legen Sie die gefaltete Kante 1.5 cm unter die Schnittkante des Saums; **SÄUMEN**. **HINWEIS:** An der unteren Kante bildet sich eine Falte, um das Tragen zu erleichtern.



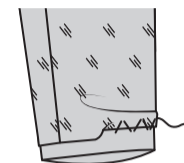
SÄUMEN Sie den Rest des Futters an den Besatz, wie gezeigt.



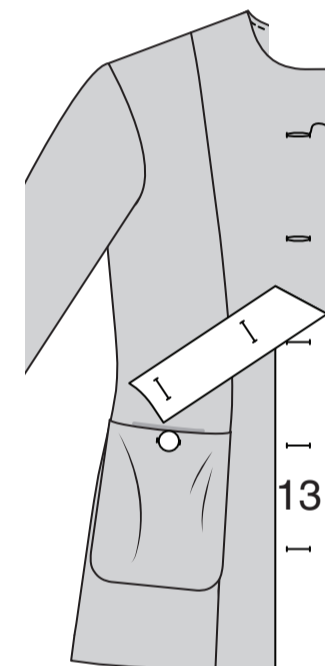
Schlagen Sie den Saum an der Unterkante des Ärmels um, lassen Sie dabei das Futter frei. Bügeln Sie. Heften Sie dicht an der Falte. Schneiden Sie den Saum auf eine gleichmäßige Breite zu. Nähen Sie den Saum fest.



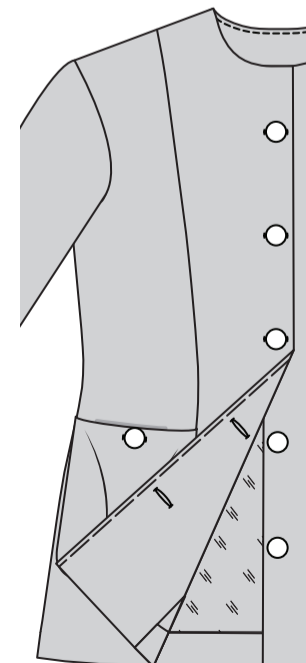
Drehen Sie die untere Kante des Ärmelfutters 1.5 cm ein und legen Sie die gefaltete Kante 1.5 cm unter die Schnittkante des Ärmelbesatzes; **SÄUMEN**. **HINWEIS:** An der unteren Kante bildet sich eine Falte, um das Tragen zu erleichtern.



MODELL A: Legen Sie die **KNOPFLOCHLEISTE** (13) auf das rechte Vorderteil, wobei die Mitten übereinstimmen und die Kanten des Gewebes mit den fertigen Kanten der Jacke bündig sind, wie gezeigt. Übertragen Sie die Markierungen. Stechen Sie die Knopflöcher auf den Markierungen.



Lappen Sie die Öffnungskanten, wobei die Mitten übereinstimmen. Verwenden Sie die Knopflöcher als Hilfslinien und machen Sie Knopfmarkierungen auf dem linken Vorderteil. Nähen Sie Knöpfe an den Markierungen.



MODELL B: Stecken Sie die Borte außen an den vorderen Öffnungs- und Halskanten fest, wenden Sie die Enden nach unten und falten Sie die Fülle an den Ecken ein. Heften. Nähen Sie entlang der Mitte der Borte, durch alle Dicken hindurch.

