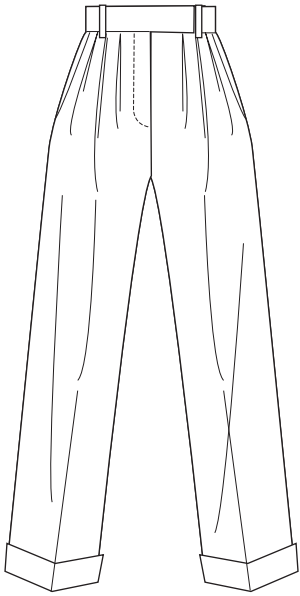
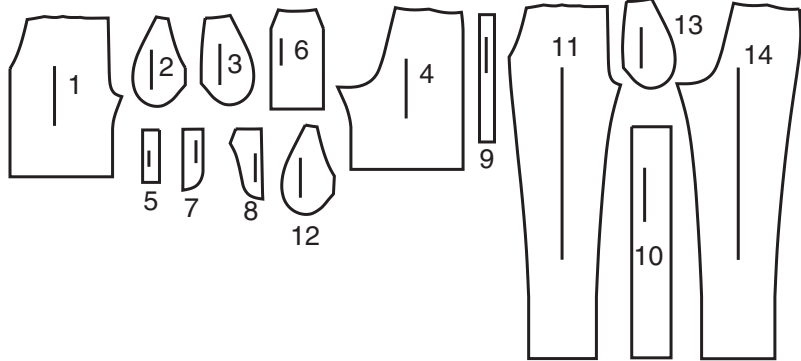


A



B



- 1 VORDERTEIL - A  
2 TASCHENBESATZ - A  
3 SEITL. VORDERTEIL UND TASCHE - A  
4 RÜCKENTEIL - A  
5 PASPELSTREIFEN - A,B  
6 GESÄSSTASCHE - A,B  
7 RECHTER HOSENSCHLITZBESATZ- A,B  
8 LINKER HOSENSCHLITZ - A,B  
9 TRÄGER- A,B  
10 BUND - A,B  
11 VORDERTEIL - B  
12 TASCHENBESATZ - B  
13 SEITL. VORDERTEIL UND TASCHE - B  
14 RÜCKENTEIL - B

KÖRPERGRÖSSEN

MISSES										
Größen	8	10	12	14	16	18	20	22	24	26
Oberweite (cm)	80	83	87	92	97	102	107	112	117	122
Taillenweite	61	64	67	71	76	81	87	94	97	104
Hüftweite	85	88	92	97	102	107	112	117	122	127
rückw. Taillenzlänge	40	40.5	41.5	42	42.5	43	44	44	45	46

STOFFSCHNITTEILE

☉ Bezeichnet Brustumfang, Taillenumfang, Hüftumfang und/oder Bizeps. Die Maße beziehen sich auf den Umfang des fertigen Kleidungsstücks (Körpermaß + Trageerleichterung + Design-Erleichterung). Passen Sie das Schnittmuster bei Bedarf an.

Die gezeigten Linien sind SCHNITTLINIEN, jedoch sind Nahtzugaben von 1.5 cm inbegriffen, sofern nicht anders angegeben.  
Siehe NÄHTIGE INFORMATIONEN für Nahtzugaben.

Suchen Sie das/die Layout(s) nach Kleidungsstück/Ansicht, Stoffbreite und Größe. Die Layouts zeigen die ungefähre Position der Schnittmusterteile; die Position kann je nach Schnittmustergröße leicht variieren.

Alle Layouts sind für Stoffe mit oder ohne Strichrichtung, sofern nicht anders angegeben. Für Stoffe mit Strichrichtung, Flor, Schattierung oder einseitigem Design verwenden Sie das Layout MIT STRICHRICHTUNG.

RECHTE MUSTERSEITE	LINKE MUSTERSEITE	RECHTE STOFFSEITE	LINKE STOFFSEITE

G = GRÖSSE  
AG = ALLE GRÖSSEN  
\* = MIT STRICHRICHTUNG  
\*\* = OHNE STRICHRICHTUNG  
SELVAGE(S) WEBKANTE(N)  
FOLD = STOFFBRUCH  
SINGLE THINKNESS = EINZELNE DICKE  
DOUBLE THINKNESS = DOPPELTE DICKE  
CROSSWISE FOLD = QUERFALTE

Positionieren Sie den Stoff wie auf dem Layout angegeben. Wenn das Layout zeigt...

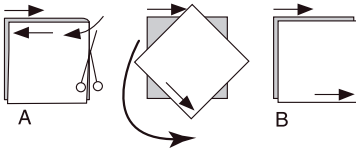
**FADENLAUF:** Legen Sie die Linie auf den geraden Fadenlauf des Stoffes und halten Sie sie parallel zur Webkante oder zum Falz. Beim Layout "mit Strichrichtung" sollten die Pfeile in dieselbe Richtung zeigen. (Bei Stoffen mit Pelzflor zeigen die Pfeile in Richtung des Flors).

**EINZELNE DICKE** - Legen Sie den Stoff mit der rechten Seite nach oben. (Bei Webpelzstoffen wird der Flor nach unten gelegt.)

DOPPELTE DICKE

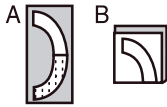
**MIT STOFFBRUCH** - Legen Sie den Stoff mit der rechten Seite nach oben.

✱ **OHNE STOFFBRUCH** - Legen Sie den Stoff rechts auf rechts und falten Sie ihn kreuzweise. Schneiden Sie den Falz von Webkante zu Webkante ein (A). Halten Sie die rechten Seiten zusammen und drehen Sie die obere Lage vollständig um, so dass der Flor in dieselbe Richtung wie die untere Lage verläuft.



**STOFFBRUCH** - Legen Sie die angegebene Kante genau entlang der Falz des Stoffes. Schneiden Sie NIEMALS an dieser Linie. Wenn das Schnittmusterteil so dargestellt ist...

● Schneiden Sie zuerst die anderen Teile zu und lassen Sie dabei genügend Stoff für dieses Teil übrig (A). Falten Sie den Stoff und schneiden Sie das Stück wie gezeigt am Stoffbruch zu (B).



★ Schneiden Sie das Stück nur einmal zu. Schneiden Sie zuerst die anderen Teile zu, so dass genügend Stoff für dieses Teil vorhanden ist. Öffnen Sie den Stoff; schneiden Sie das Teil auf einer einzigen Lage zu.

Schneiden Sie alle Teile entlang der für die gewünschte Größe angegebenen Schnittlinie mit langen, gleichmäßigen Scherenstrichen aus, wobei die Kerben nach außen zeigen.

Übertragen Sie alle Markierungen und Konstruktionslinien, bevor Sie das Schnittmustergewebe entfernen. (Bei Pelzflor-Stoffen übertragen Sie die Markierungen auf die linke Seite).

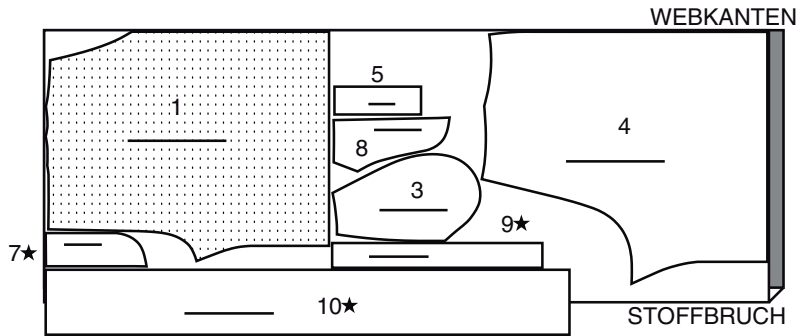
**HINWEIS:** Die gestrichelten Kästchen ( a! b! c! ) in den Layouts stellen die Teile dar, die nach den angegebenen Maßen zugeschnitten werden.

SHORTS A

TEILE 1 3 4 5 7 8 9 10

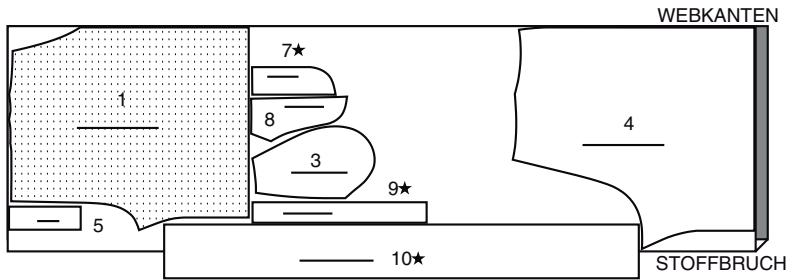
115cm \*

G 8 10 12 14 16 18 20 22



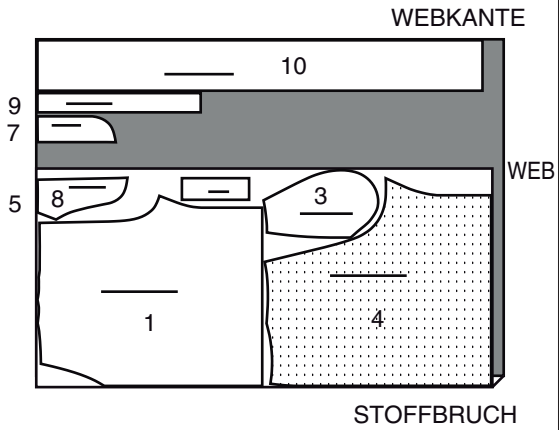
115cm \*

G 24 26



150cm \*

AG

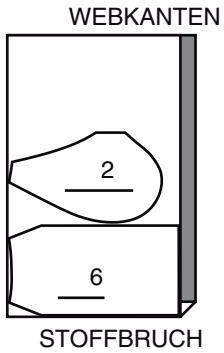


FUTTER A, B

TEILE 2 6

115cm \*\*

AG

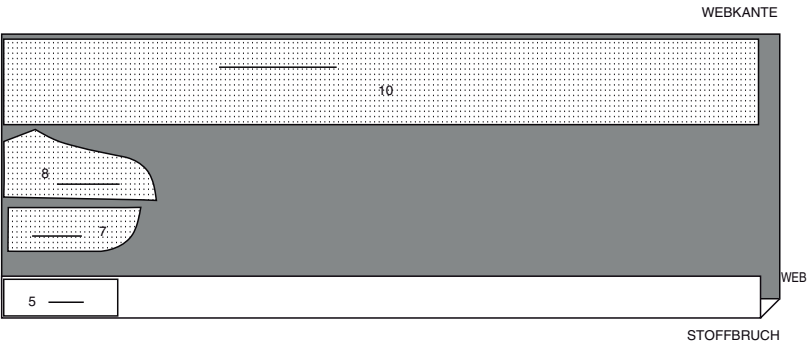


EINLAGE A,B

TEILE 5 7 8 10

51cm

AG

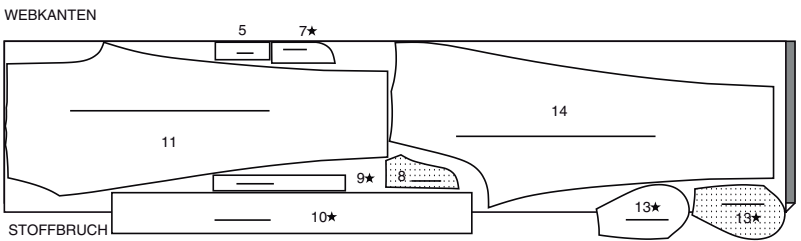


HOSE B

TEILE 5 7 8 9 10 11 13 14

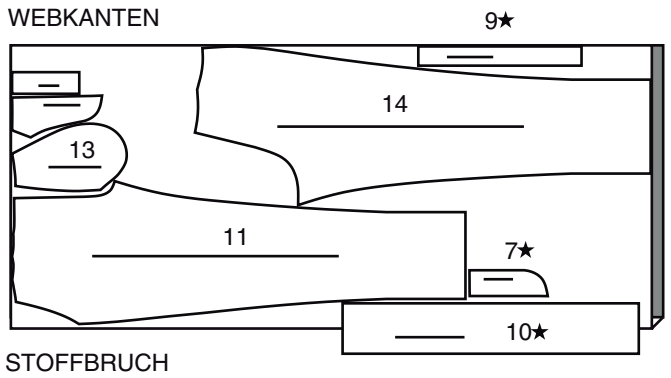
115cm \*

AG



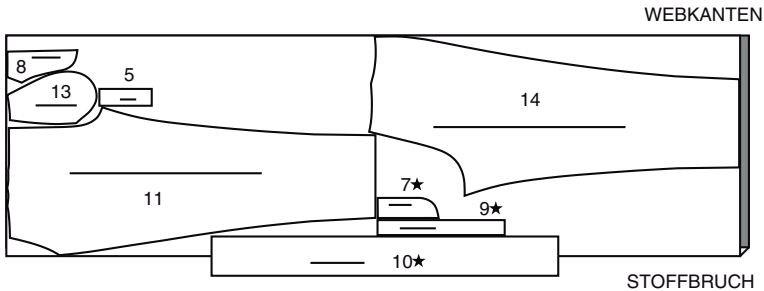
150cm \*

G 8 10



150cm \*

G 12 14 16 18 20 22 24 26



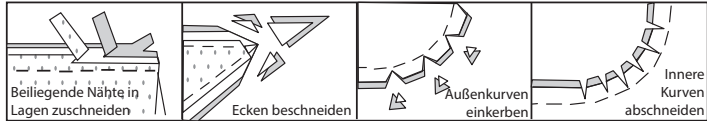
## NÄHANGABEN

1.5 cm NAHTZUGABEN SIND INBEGRIFFEN, (sofern nicht anders angegeben).

### GRAFIK

rechte Seite	linke Seite	Einlage	Futter	Innenfutter

Bügeln Sie beim Nähen. Nähte flach bügeln, dann auf-bügeln, sofern nicht anders angegeben. Schneiden Sie die Nahtzugaben ein, wo nötig, damit sie flach liegen.



## GLOSSAR

Lesen Sie die Allgemeine Hinweise auf Seite 1, bevor Sie beginnen.

Für Nähmethoden in FETT gedruckter Schrift ist ein Video mit Nähanleitung verfügbar. Scannen Sie den **QR CODE**, um die Videos anzusehen:

**ABNÄHER** - siehe **Abnäher**: Video "**Wie man einen flachen Abnäher näht**".

**KNAPPKANTIG STEPPEN**– siehe **Maschinenstiche**: Video "**Wie man knappkantig steppt**".

**FESTSTEPPEN** - siehe **Maschinenstiche**: Video "**Wie man fest steppt**".

**HEFTEN** - siehe **Handstiche**: Video "**Wie man heftet**".

**ABSTEPPEN** - siehe **Maschinenstiche**: Video "**Wie man absteppt**".

**BESCHNEIDEN** - siehe Video "**Wie man Nähte beschneidet, einschneidet und schichtet**".

**UNTERSTEPPEN** - siehe **Maschinenstiche**: Video "**Wie man untersteppt**".

**SÄUMEN** - Schieben Sie die Nadel durch eine gefaltete Kante und nehmen Sie dann einen Faden des darunter liegenden Stoffes auf.

## NÄHTUTORIALS



Erweitern Sie Ihre Fähigkeiten durch kurze, leicht verständliche Videos unter [simplicity.com/sewingtutorials](https://simplicity.com/sewingtutorials).

**DIE SCHNITTEILE WERDEN BEI DER ERSTEN VERWENDUNG DURCH NUMMERN GEKENNZEICHNET.**

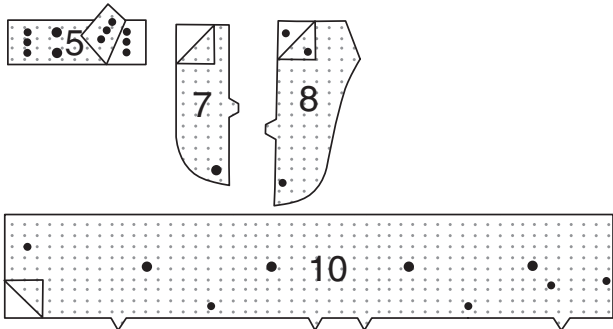
**NÄHEN SIE DIE 1.5 CM NÄHTE RECHTS AUF RECHTS, SOFERN NICHT ANDERS ANGEGBEN.**

## SHORTS A UND HOSE B

**HINWEIS:** Sofern nicht anders angegeben, wird das zuerst genannte Modell abgebildet.

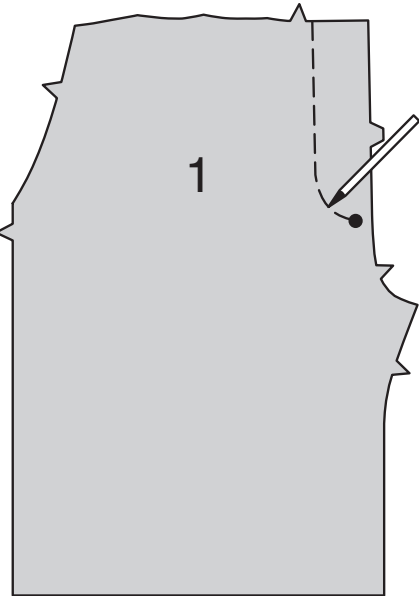
### EINLAGE

Befestigen Sie die Einlage auf der linken Seite jedes passenden STOFFABSCHNITTS gemäß den Anweisungen des Herstellers.

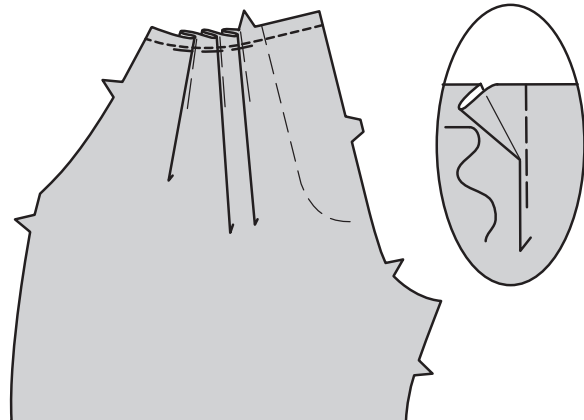


### VORDER- UND RÜCKENTEIL

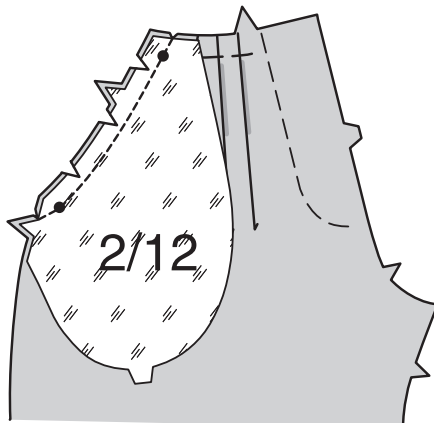
Übertragen Sie die Nahtlinie auf dem rechten VORDERTEIL (1 oder 11) auf die Außenseite mit einem wasserlöslichen Stoffmarkierungsstift oder mit Handstichen.



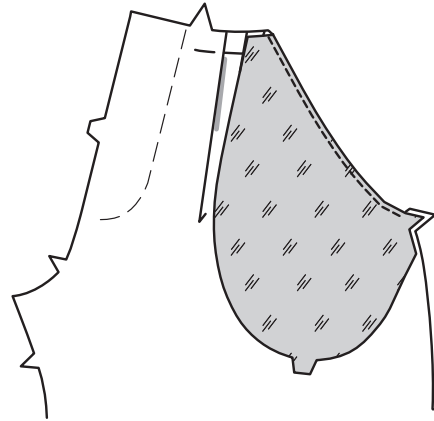
Um Falten im Vorderteil zu machen, falten Sie außen entlang den durchgezogenen Linien. Bringen Sie die Falten zu den gestrichelten Linien; heften Sie sie. **STEPPEN** Sie an der Oberkante quer zu den Falten **FEST**.



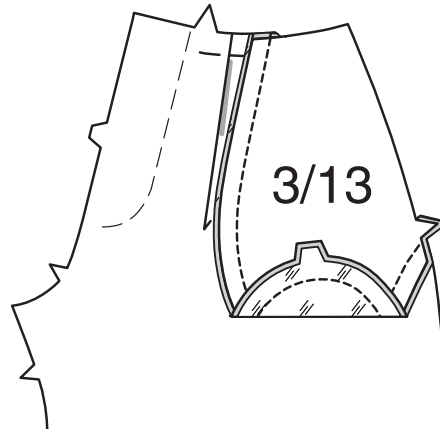
Nähen Sie den TASCHENBESATZ (2 oder 12) auf die obere Seitenkante des Vorderteils, wobei die Einzelkerben und kleinen Punkte übereinstimmen. **BESCHNEIDEN. STEPPEN** Sie den Besatz **UNTER**.



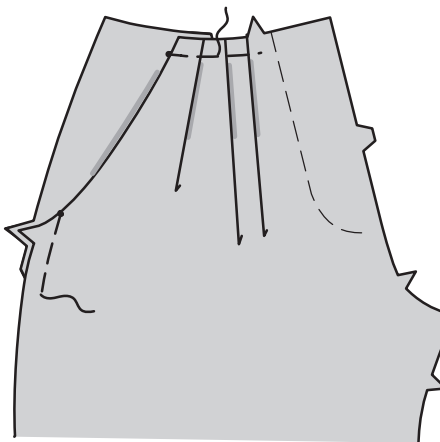
Wenden Sie den Taschenbesatz nach innen; bügeln Sie.



Nähen Sie rechts auf rechts das SEITL. VORDERTEIL UND DIE TASCHE (3 oder 13) auf den Taschenbesatz entlang den Außenkanten, wobei die Doppelkerben übereinstimmen.

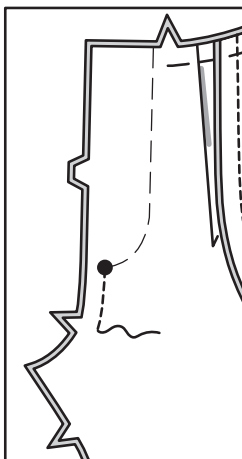


Lappen Sie auf der AUSSENSEITE das Vorderteil über das Seitenvorderteil und die Tasche, wobei die kleinen Punkte übereinstimmen und die Schnittkanten gerade sind. Heften Sie die Seiten- und Oberkanten zusammen.

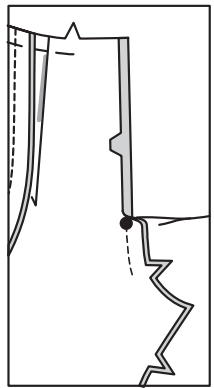


**HINWEIS:** Möglicherweise müssen Sie die Länge des Reißverschlusses anpassen. Messen Sie die Öffnung von der Kerbe bis zur Nahtlinie an der Oberkante, abzüglich 6 mm. Schließen Sie den Reißverschluss und messen Sie von der Lasche abwärts entlang der Zähne die benötigte Länge; markieren Sie die neue Länge. Nähen Sie an der Markierung mehrere Überwindungsstiche über die Reißverschlusszähne. Der Reißverschluss wird nach dem Einsetzen abgeschnitten.

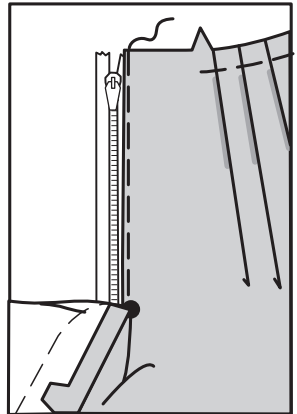
Nähen Sie die Vorderteile in der vorderen Mitte zwischen dem großen Punkt und der Kerbe zusammen.



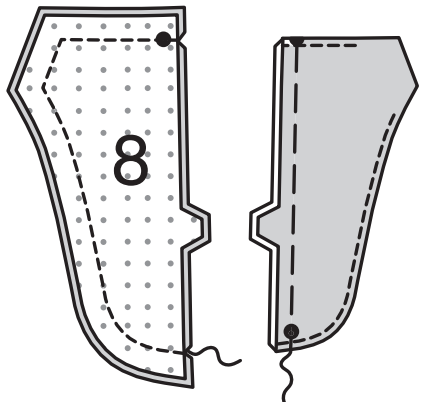
Schlagen Sie die linke vordere Öffnungskante entlang der Faltlinie ein; bügeln.



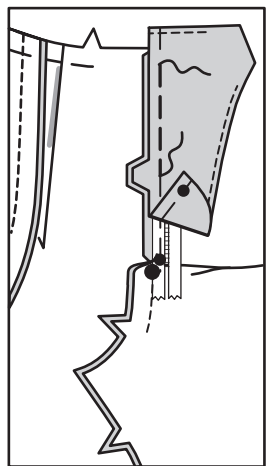
Legen Sie den geschlossenen Reißverschluss (mit der Vorderseite nach oben) unter die linke vordere Öffnungskante, so dass die gebügelte Kante dicht an den Reißverschlusszähnen liegt und der Reißverschluss 2.2 cm unterhalb der oberen Schnittkante anhält. Drehen Sie das obere Ende des Reißverschlussbandes in einem leichten Winkel nach unten und achten Sie darauf, dass es auf der Außenseite nicht zu sehen ist. Heften Sie mit einem Reißverschlussfuß dicht an der gebügelten Kante.



Rechts auf rechts nähen Sie den Besatz an den LINKEN HOSENSCHLITZ (8), lassen Sie dabei die eingekerbten Kanten offen. **BESCHNEIDEN** Sie die Naht; schneiden Sie die Kurven ein. **STEPPEN** Sie den Besatz so weit wie möglich **UNTER**. Drehen Sie den Hosenschlitz auf die rechte Seite; bügeln Sie. Heften Sie die Schnittkanten zusammen.

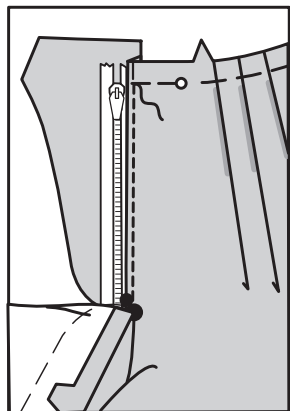


Auf der Innenseite den linken Hosenschlitz an der linken vorderen Öffnungskante (über dem Reißverschluss) feststecken, wobei die Kerben und kleinen Punkte übereinstimmen und die Schnittkanten gleichmäßig sind. Heften Sie entlang der vorherigen Heftung für den Reißverschluss.

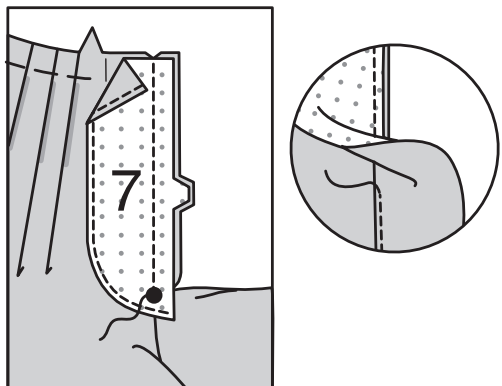




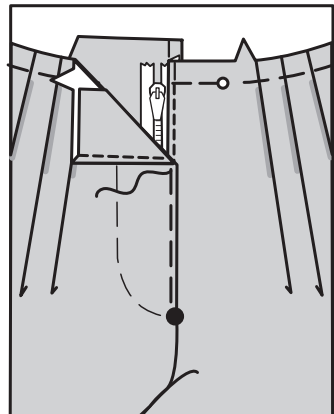
Stecken Sie auf der Außenseite eine Stecknadel an der oberen Kante der linken Shorts/Hose entlang der Nahtlinie fest. Nähen Sie mit einem Reißverschlussfuß dicht an der gebügelten Kante des Vorderteils durch alle Lagen bis zur Stecknadel.



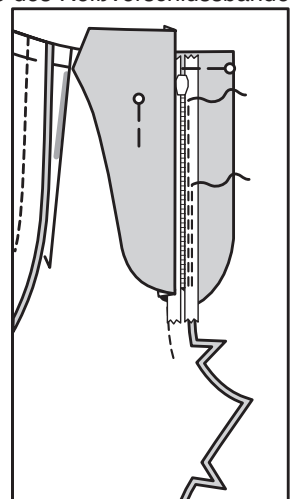
**VERSÄUBERN** Sie die Außenkante des **RECHTEN HOSENSCHLITZBESATZES** (7). Stecken Sie den Besatz an die rechte vordere Öffnungskante wobei die Kerben und großen Punkte übereinstimmen. Nähen Sie, endend am großen Punkt. **BESCHNEIDEN**. **STEPPEN** Sie den Besatz **UNTER**. Wenden Sie den Besatz nach innen.



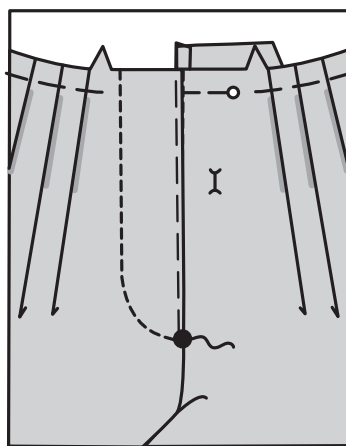
Lappen Sie das rechte Vorderteil über das linke, wobei die vorderen Mitten übereinstimmen. Heften Sie dicht an der Kante durch alle Dicken.



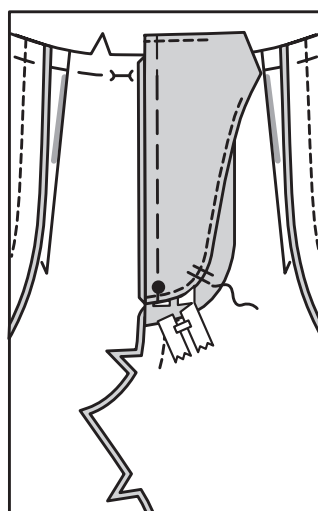
Stecken Sie den linken Hosenschlitz aus dem Weg. Öffnen Sie den Hosenschlitzbesatz. Stecken Sie das restliche Reißverschlussband auf den Hosenschlitzbesatz, halten Sie dabei das rechte Vorderteil frei und das Reißverschlussband flach über dem oberen Anschlag. Nähen Sie mit dem Reißverschlussfuß in der Nähe der Reißverschlusszähne und entlang der Mitte des Reißverschlussbandes.



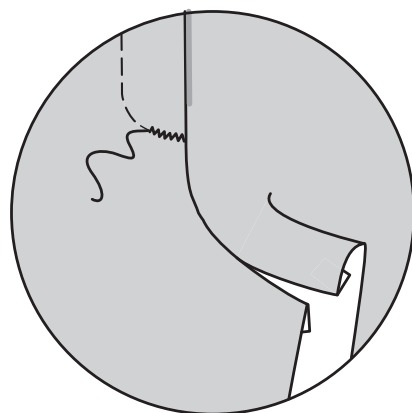
Wenden Sie den Besatz nach unten. Nähen Sie auf der Außenseite mit einem Reißverschlussfuß dicht an der gebügelten Kante des Vorderteils durch alle Lagen.



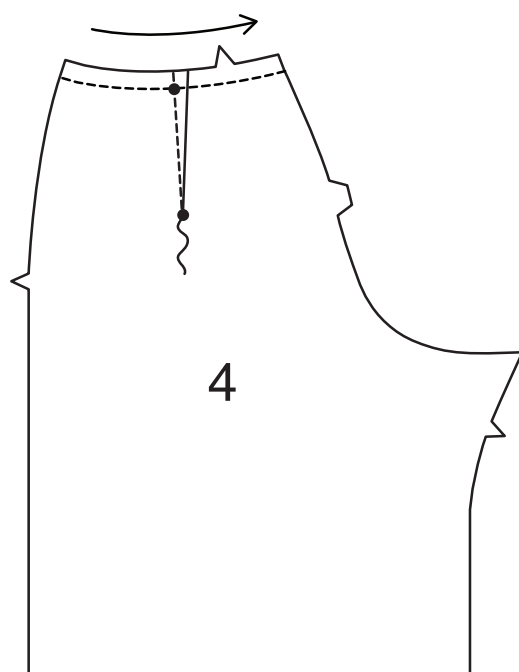
Wenden Sie den linken Hosenschlitz fest zurück. **HEFTEN** Sie auf der Innenseite den Hosenschlitz und den Besatz an der unteren Kante zusammen, wie gezeigt. Schneiden Sie das überschüssige Reißverschlussband ggf. bis zur Unterkante der Schlitz zurück.



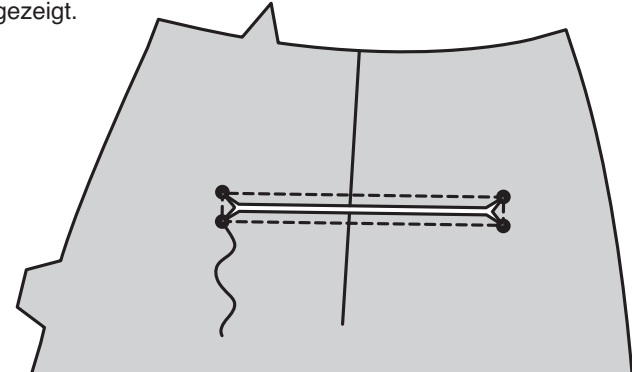
Falls gewünscht, nähen Sie auf der Außenseite mit der Maschine einen Riegel über das untere Ende des Hosenschlitzes durch alle Dicken.



Nähen Sie einen **ABNÄHER** in jedes **RÜCKENTEIL** (4 oder 14). Bügeln Sie die Abnäher zur Mitte hin. **STEPPEN** Sie die Oberkante **FEST**.

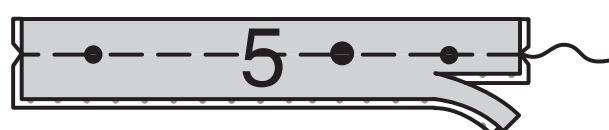


Nähen Sie auf der Außenseite mit der Nähmaschine das Rückenteil entlang den Nahtlinien, wobei Sie an den kleinen Punkten schwenken, wie gezeigt. Schlitzen Sie entlang der durchgezogenen Linie zwischen den Nähten ein. Schneiden Sie diagonal zu den kleinen Punkten an den Ecken ein, wie gezeigt.

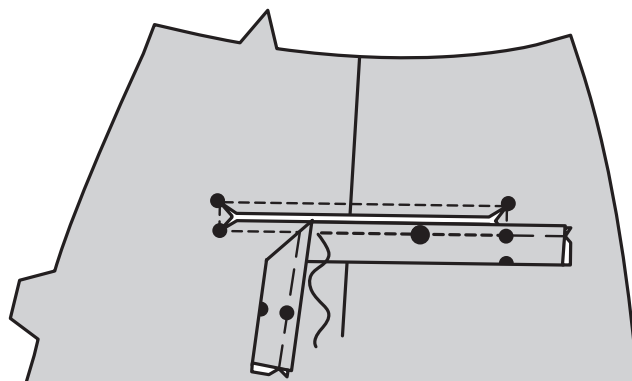


## PASPELTASCHE

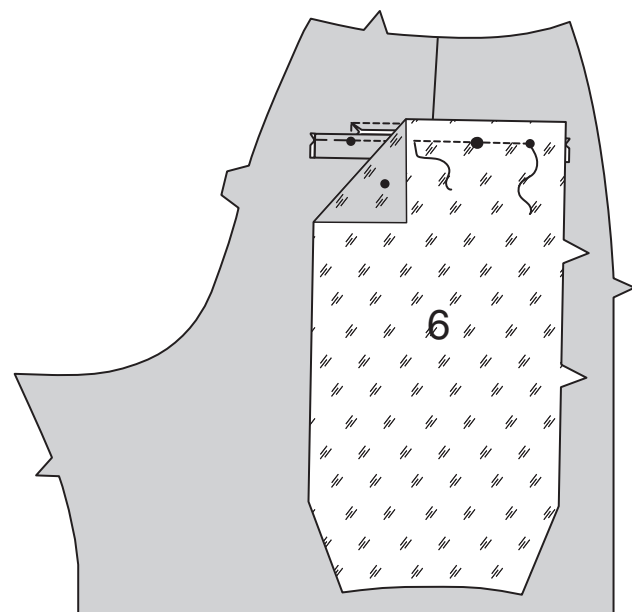
Falten Sie jeden **PASPELSTREIFEN** (5) entlang der Faltlinie links auf links. Heften Sie 1.5 cm von den langen Schnittkanten entfernt. Beschneiden Sie die Nahtzugaben an den langen Schnittkanten auf knapp 6 mm.



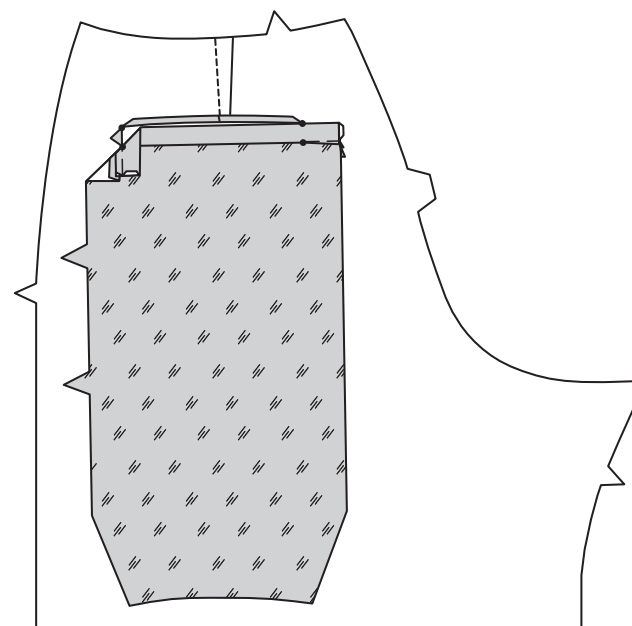
Stecken Sie den Paspelstreifen auf der **AUSSENSEITE** auf das Rückenteil und heften Sie entlang der unteren Nahtlinie, passend zu den kleinen Punkten. Heften Sie entlang der Nahtlinien zwischen den kleinen Punkten.



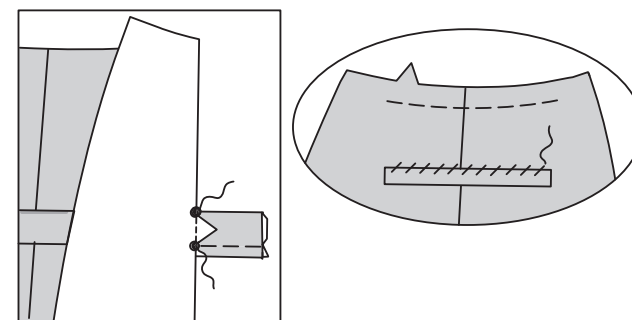
Stecken Sie die **GESÄSSTASCHE** (6) rechts auf rechts auf das Rückenteil (über dem Paspelstreifen), legen Sie die Nahtlinie entlang der unteren Nahtlinie, wobei die kleinen und großen Punkte übereinstimmen. Nähen Sie entlang der Nahtlinie zwischen den kleinen Punkten.



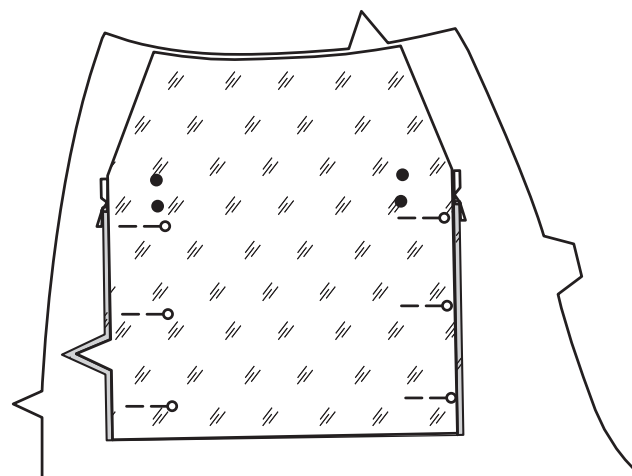
Wenden Sie die Tasche und die dreieckigen Enden nach innen und ziehen Sie die Enden des Paspelstreifens zwischen die dreieckigen Enden, wie gezeigt. Bügeln Sie.



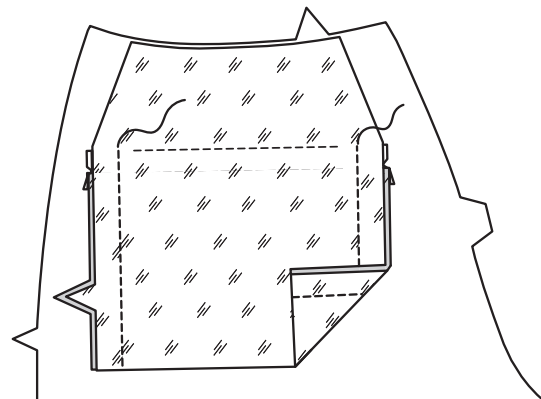
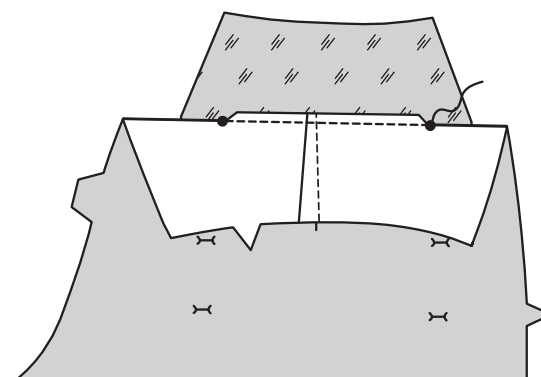
Nähen Sie auf der Innenseite des Paspelstreifens und die dreieckigen Enden nach innen, lassen Sie dabei das Rückenteil frei. Um den Paspelstreifen fest zu halten, steppen Sie die Öffnungskanten von Tasche und Paspelstreifen locker zusammen, wie gezeigt.



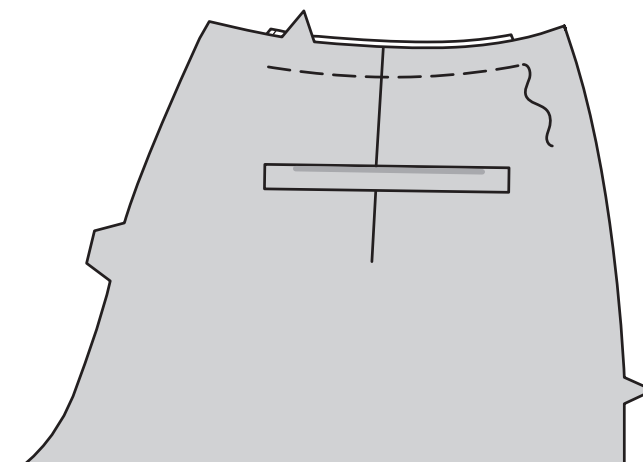
Falten Sie die Tasche entlang der Faltlinie rechts auf rechts, wobei die Kerben und kleinen Punkte übereinstimmen und die Schnittkanten gerade sind. Stecken Sie einige Stecknadeln an den Außenkanten der Tasche durch alle Dicken hindurch, um sie vorübergehend in Position zu halten.



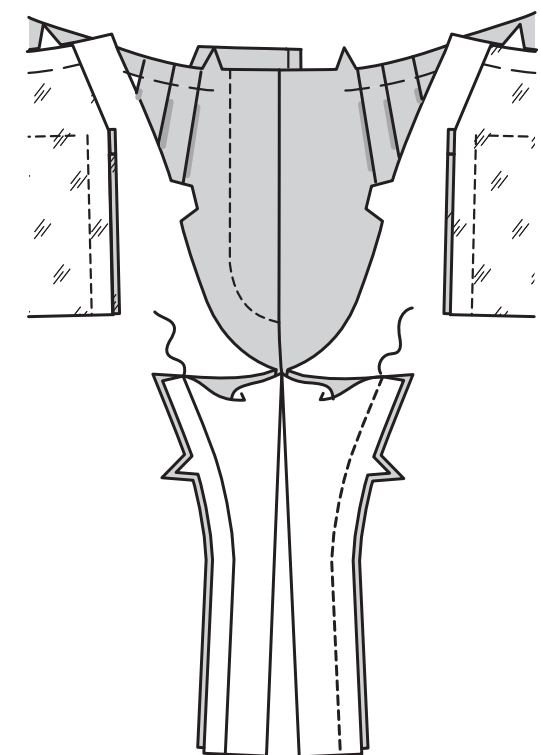
Um die Tasche zu fixieren, schlagen Sie auf der Innenseite die obere Kante des Rückenteils entlang der oberen Nahtlinie zwischen den kleinen Punkten nach unten, wie gezeigt. Stecken Sie die obere Kante der Rückenöffnung auf die Tasche, wobei die oberen Nahtlinien und die kleinen Punkte übereinstimmen; nähen Sie zwischen den kleinen Punkten, achten Sie darauf, dass der Paspelstreifen nicht eingefasst wird. Nähen Sie die Seitenkanten der Tasche zusammen, lassen Sie dabei das Rückenteil frei.



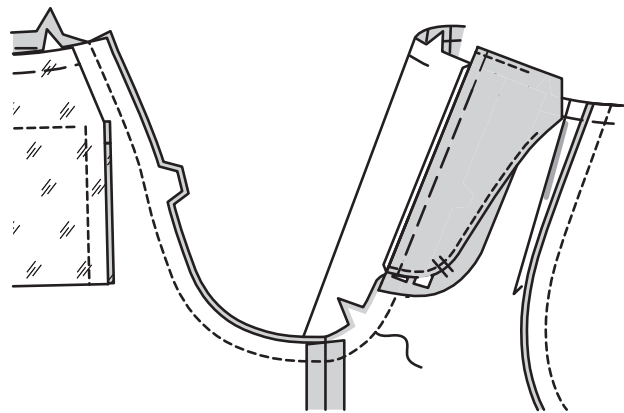
Heften Sie auf der Außenseite die Oberkanten von Rückenteil und Tasche zusammen.



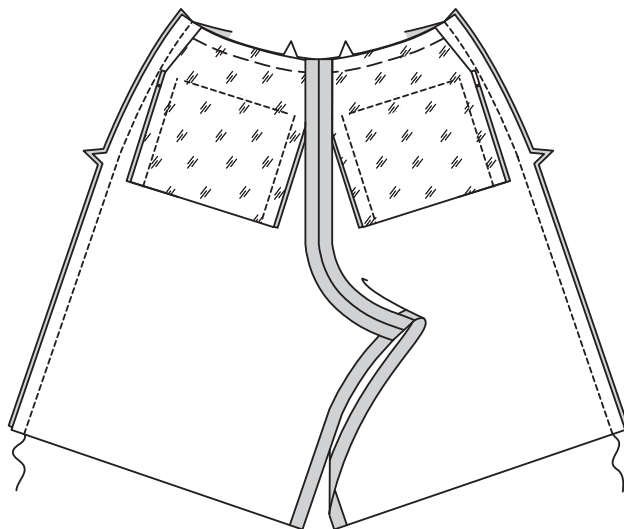
Nähen Sie das Vorderteil an das Rückenteil an den inneren Beinnähten.



Nähen Sie die Mittelnaht, wobei die inneren Beinnähte übereinstimmen und an die vorherigen Nähte anschließen, wie gezeigt. **VERSTÄRKEN** Sie die Naht.



Nähen Sie das Rückenteil an den Seiten an das Vorderteil.



**LINKS AUF LINKS** falten Sie den TRÄGER der Länge nach zur Hälfte. Bügeln und eine Falte eindrücken.



Öffnen Sie die langen Kanten des TRÄGERS und drehen Sie sie auf die LINKE Seite, so dass sie sich an der Falte treffen. Bügeln Sie.



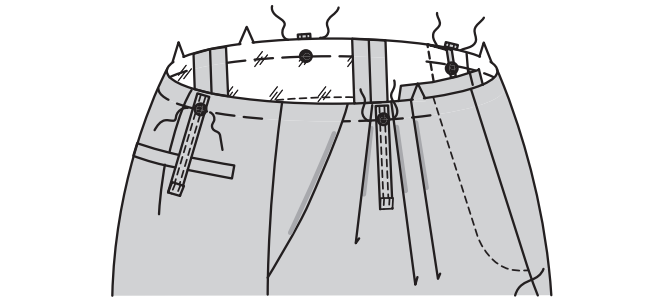
Falten Sie den TRÄGER der Länge nach zur Hälfte und bringen Sie die gebügelten Kanten zusammen. **STEPHEN** Sie die langen Kanten **KNAPPKANTIG**.



Schneiden Sie die Träger in vier Abschnitte mit einer Länge von jeweils 11 cm zu. Bügeln Sie unter 1.3 cm an einem Ende jedes Trägers.

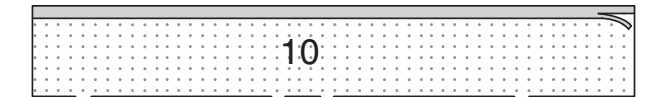


Heften Sie die Träger rechts auf rechts an die obere Kante der Hose/Shorts, zentrieren Sie sie über den großen Punkten und heften Sie die Schnittkanten gerade.

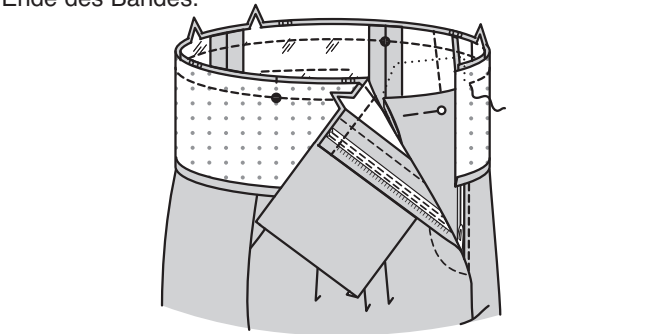


## BUND

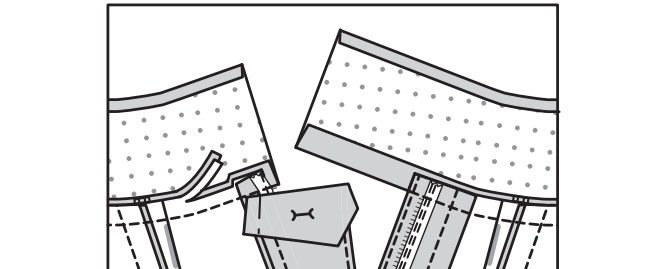
Drehen Sie an der langen, nicht eingekerbten Kante des Bunds 1.5 cm um; schneiden Sie auf 1 cm zu.



Stecken Sie den Bund an die Shorts/Hose, wobei die Mittelpunkte und kleinen Punkte an den Seitennähten übereinstimmen, dabei halten Sie das Vorderteil ein, damit es anpasst. Damit der linke Hosenschlitz nicht im Weg ist, wenden Sie ihn an der Taillennaht nach innen; stecken Sie ihn fest. Nähen Sie die Taillennaht bis auf 1.6 cm an das linke Ende des Bandes.

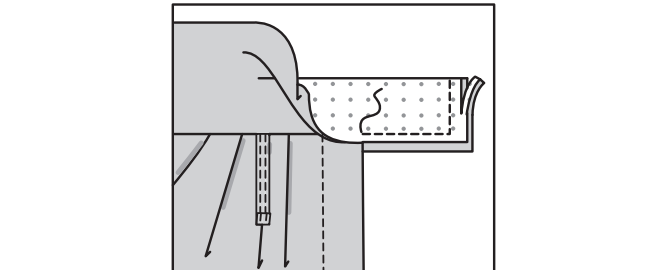


**BESCHNEIDEN** Sie die Naht; beschneiden Sie NICHT die Nahtzugabe am rechten Ende des Bunds. Bügeln Sie die Naht zum Band hin und drücken Sie die Naht nach außen.

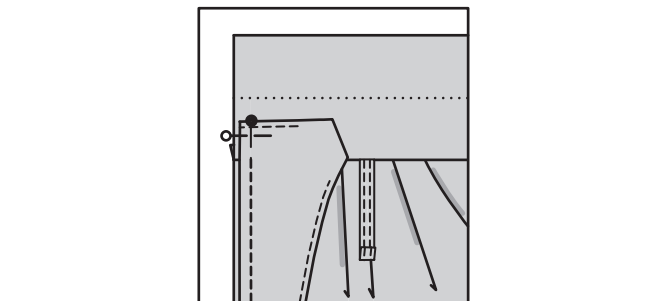


Drehen Sie das rechte Ende der Bundnahtzugabe nach unten und öffnen Sie die gebügelten Kanten, so dass die Schnittkanten gerade sind. Stecken. Nähen Sie die entlang der Nahtlinie, achten Sie dabei darauf, dass Sie die Reißverschlusszähne nicht eingefasst werden, wie gezeigt.

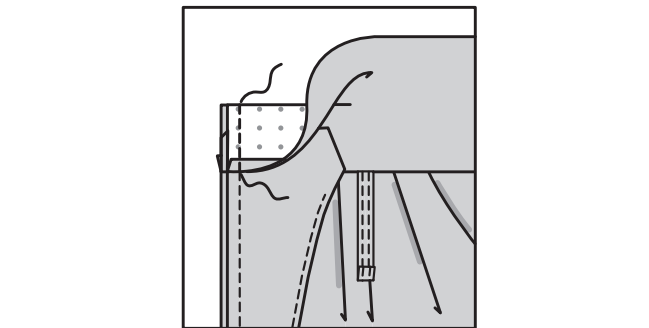
**BESCHNEIDEN** Sie die Nähte und die Ecken.



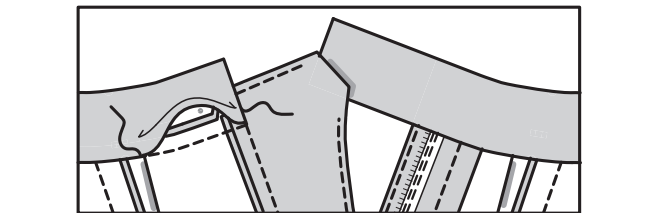
Drehen Sie auf der Außenseite den linken Hosenschlitz über das linke Vorderteil und stecken Sie die obere freie Kante des Hosenschlitzes auf den Bund, so dass die kleinen Punkte und Nahtlinien an den Vorderkanten übereinstimmen.



Wenden Sie das linke Ende des Bunds rechts auf rechts entlang der Falte nach außen, so dass die Schnittkanten gerade sind. Nähen Sie die Vorderkanten des Bunds entlang der 1 cm Nahtlinie. **BESCHNEIDEN** Sie die Naht und die Ecken.

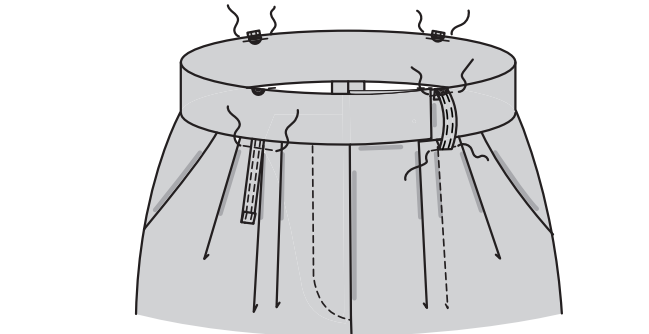


Wenden Sie den Bund nach innen; bügeln Sie. **SÄUMEN** Sie die untere Bundkante über die Naht.

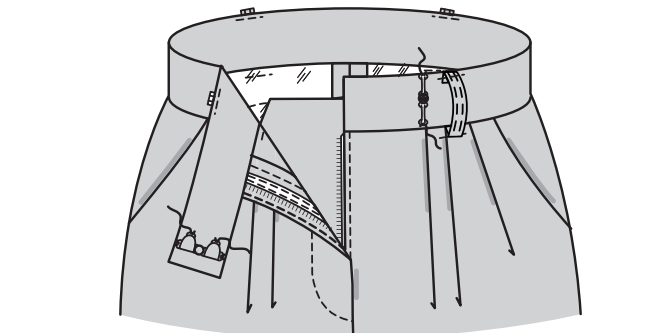


## ABSCHLUSS

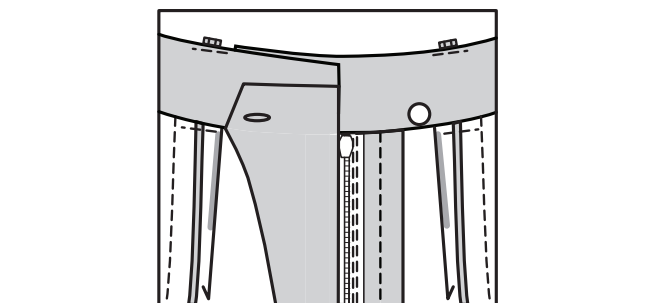
Nähen Sie quer über jeden Träger 6 mm unterhalb der Taillennaht, um ihn am Kleidungsstück zu befestigen. Stecken Sie die Träger am Bund fest, zentrieren Sie sie über den großen Punkten. **STEPHEN** Sie die Oberkante des Bunds **KNAPPKANTIG**, wie abgebildet.



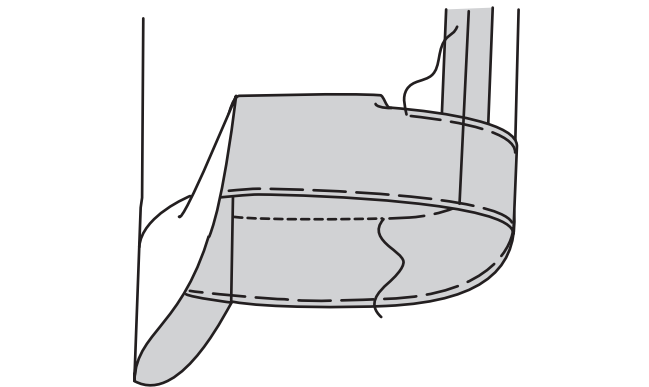
Nähen Sie auf der Innenseite zwei Hakenverschlüsse an das rechte Ende des Bunds, zentrieren Sie dabei über dem kleinen Punkt. Auf der Außenseite nähen Sie einen Riegelverschluss an das linke Ende des Bunds, zentriert über dem kleinen Punkt.



Machen Sie ein Knopfloch im linken Rückenteil an der Markierung. Lappen Sie die Enden des Bandes; befestigen Sie mit Hakenverschlüssen. Nähen Sie auf der Außenseite den Knopf an den rechten Bund unter dem Knopf.



Schlagen Sie die untere Kante der Shorts/Hose entlang der Faltlinie nach oben. Heften Sie dicht an der Falte; bügeln. Drehen Sie 6 mm an der inneren Schnittkante ein. Heften Sie dicht an der inneren gebügelten Kante. **STEPHEN** Sie entlang der oberen Heftung **AB**.



Um eine Manschette zu formen, drehen Sie die untere Kante 3.2 cm nach außen. Leicht bügeln. **HEFTEN** Sie die Unterseite der Manschette unsichtbar an der rechten Seite der Shorts oder Hose an den Seitennähten.

