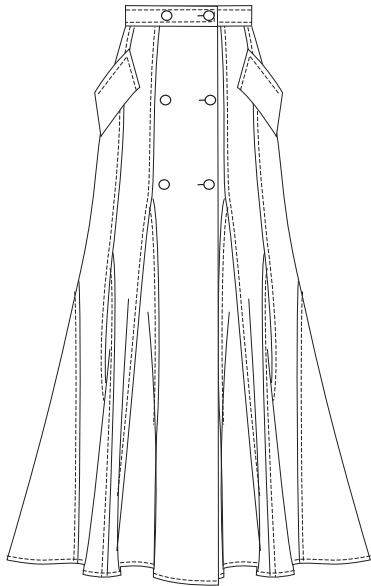
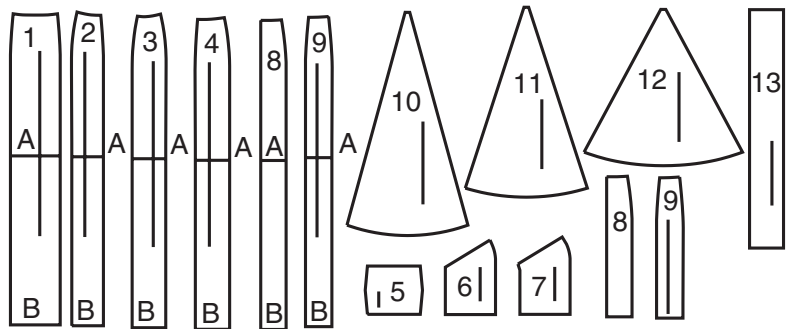


A



B



- 1 Front-A,B
2 Middle Front-A,B
3 Side Front-A,B
4 Side Back-A,B
5 Welt-A,B
6 Pocket Facing-A,B
7 Pocket-A,B
8 Back-A,B
9 Middle Back-A,B
10 Godet 1-B
11 Godet 2-B
12 Godet 3-B
13 Waistband-A,B

- 1 Devant - A, B
2 Partie milieu devant - A, B
3 Côté devant - A, B
4 Côté dos - A, B
5 Bordure - A, B
6 Parementure de poche - A, B
7 Poche - A, B
8 Dos - A, B
9 Partie milieu dos - A, B
10 Godet 1 - B
11 Godet 2 - B
12 Godet 3 - B
13 Ceinture - A, B

BODY MEASUREMENTS / MESURES DU CORPS

MISSSES/JEUNE FEMME										
Sizes/Tailles	6	8	10	12	14	16	18	20	22	24
Bust (ins)	30½	31½	32½	34	36	38	40	42	44	46
Waist	23	24	25	26½	28	30	32	34	37	39
Hip	32½	33½	34½	36	38	40	42	44	46	48
Bk. Wst Lgth.	15½	15¾	16	16¼	16½	16¾	17	17¼	17½	17¾
T. poitrine (cm)	78	80	83	87	92	97	102	107	112	117
T. taille	58	61	64	67	71	76	81	87	94	97
T. hanches	83	85	88	92	97	102	107	112	117	122
Nuque à taille	39.5	40	40.5	41.5	42	42.5	43	44	44	45

FABRIC CUTTING LAYOUTS



Indicates Bustline, Waistline, Hipline and/or Biceps. Measurements refer to circumference of Finished Garment (Body Measurement + Wearing Ease + Design Ease). Adjust Pattern if necessary.

Lines shown are CUTTING LINES, however, 5/8" (1.5cm) SEAM ALLOWANCES ARE INCLUDED, unless otherwise indicated. See SEWING INFORMATION for seam allowance.

Find layout(s) by Garment/View, Fabric Width and Size. Layouts show approximate position of pattern pieces; position may vary slightly according to your pattern size.

All layouts are for with or without nap unless specified. For fabrics with nap, pile, shading or one-way design, use WITH NAP layout.

RIGHT SIDE OF PATTERN	WRONG SIDE OF PATTERN	RIGHT SIDE OF FABRIC	WRONG SIDE OF FABRIC
-----------------------	-----------------------	----------------------	----------------------

S/T = SIZE(S)/TAILLE(S)
* = WITH NAP/AVEC SENS
S/L = SELVAGE(S)/LISIERE(S)
AS/TT = ALL SIZE(S)/TOUTES TAILLE(S)
** = WITHOUT NAP/SANS SENS
F/P = FOLD/PLIURE
CF/PT = CROSSWISE FOLD/PLIURE TRAME

Position fabric as indicated on layout. If layout shows...

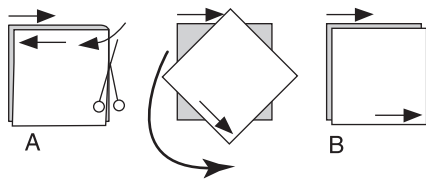
GRAINLINE—Place on straight grain of fabric, keeping line parallel to selvage or fold. ON “with nap” layout arrows should point in the same directions. (On Fur Pile fabrics, arrows point in direction of pile.)

SINGLE THICKNESS—Place fabric right side up. (For Fur Pile fabrics, place pile side down.)

DOUBLE THICKNESS

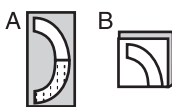
WITH FOLD—Fold fabric right sides together.

* WITHOUT FOLD—With right sides together, fold fabric CROSSWISE. Cut fold from selvage to selvage (A). Keeping right sides together, turn upper layer completely around so nap runs in the same direction as lower layer.



FOLD—Place edge indicated exactly along fold of fabric. NEVER cut on this line.

When pattern piece is shown like this...



• Cut other pieces first, allowing enough fabric to cut this piece (A). Fold fabric and cut piece on fold, as shown (B).

★ Cut piece only once. Cut other pieces first, allowing enough fabric to cut this piece. Open fabric; cut piece on single layer.

Cut out all pieces along cutting line indicated for desired size using long, even scissor strokes, cutting notches outward.

Transfer all markings and lines of construction before removing pattern tissue. (Fur Pile fabrics, transfer markings to wrong side.)

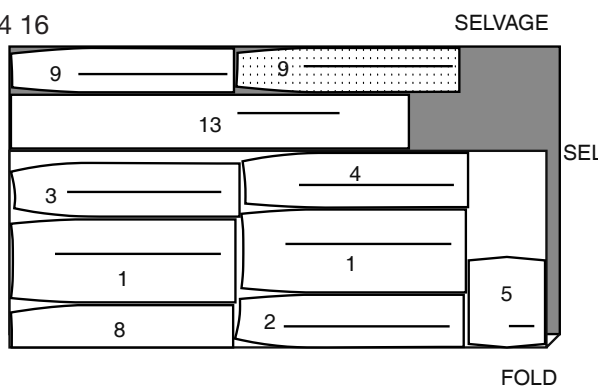
NOTE: Broken-line boxes (a! b! c!) in layouts represent pieces cut by measurements provided.

SKIRT A / JUPE A

PIECES 1 2 3 4 5 8 9 13

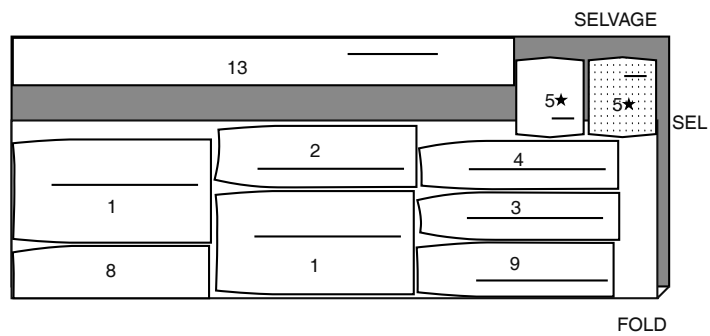
45" (115cm) *

S/T 6 8 10 12 14 16



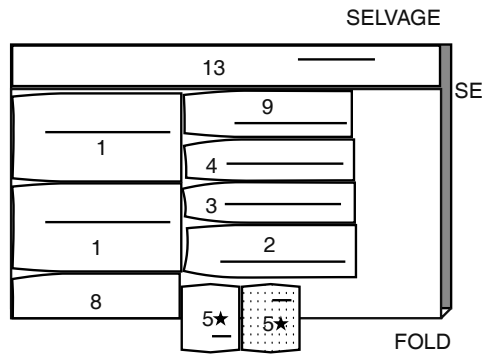
45" (115cm) *

S/T 18 20 22 24



60" (115cm) *

AS/TT

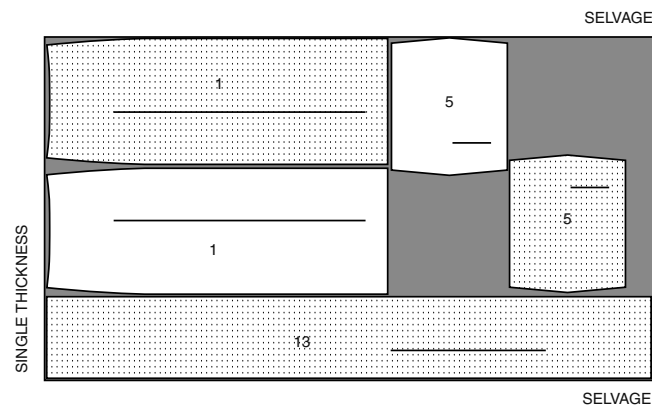


INTERFACING A / ENTOILAGE A

PIECES 1 5 13

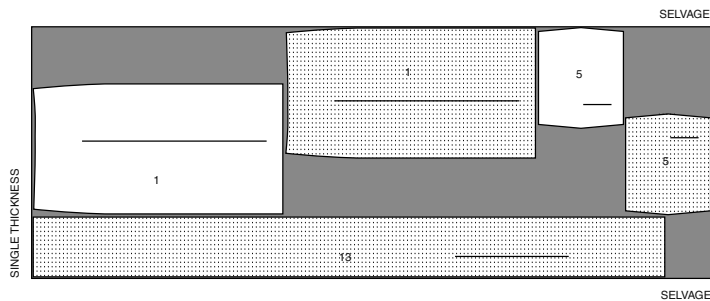
20" (51cm)

S/T 6 8 10 12



20" (51cm)

S/T 14 16 18 20 22 24

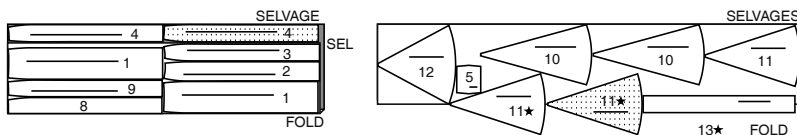


SKIRT B / JUPE B

PIECES 1 2 3 4 5 8 9 10 11 12 13

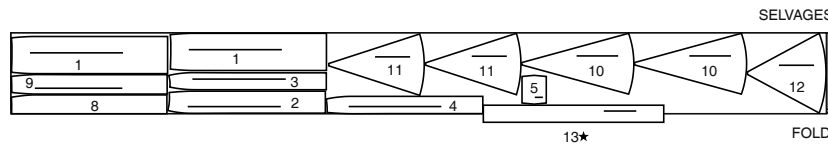
45" (115cm) *

S/T 6 8 10 12 14 16 18



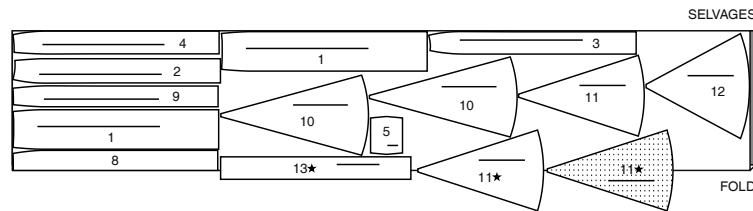
45" (115cm) *

S/T 20 22 24



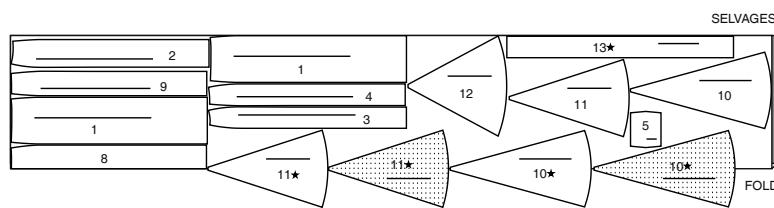
60" (150cm) *

S/T 6 8 10 12 14 16



60" (115cm) *

S/T 18 20 22 24

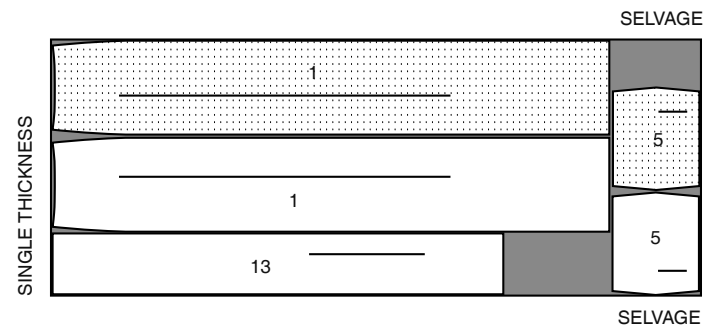


INTERFACING B / ENTOILAGE B

PIECES 1 5 13

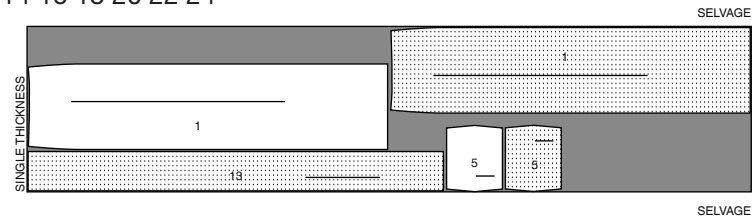
20" (51cm)

S/T 6 8 10 12



20" 51cm) *

S/T 14 16 18 20 22 24

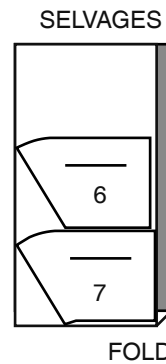


LINING A,B (POCKETS) / DOUBLURE A, B (POCHES)

PIECES 6 7

45" (115cm) **

AS/TT



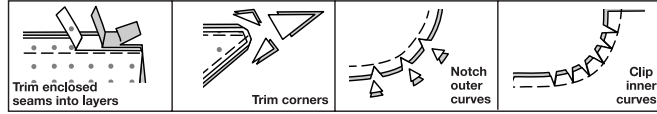
SEWING INFORMATION

5/8" (1.5cm) SEAM ALLOWANCES ARE INCLUDED,
(unless otherwise indicated)

ILLUSTRATION SHADING KEY

Right Side	Wrong Side	Interfacing	Lining	Underlining

Press as you sew. Press seams flat, then press open, unless otherwise instructed. Clip seam allowances, where necessary, so they lay flat.



GLOSSARY

Read **General Directions** on page 1 before you begin.

Sewing methods in **BOLD TYPE** have Sewing Tutorial Video available. Scan QR CODE to watch videos:

EASE/GATHER – see **Gathering: “sewing two row gathers”** video.

EDGESTITCH – see **Machine Stitches: “how to sew an edgestitch”** video.

NARROW HEM – see **Hems: “sewing narrow hems”** video.

STITCH IN THE DITCH – see **Machine Stitches: “how to stitch in the ditch”** video.

TOPSTITCH – see **Machine Stitches: “how to topstitch”** video.

TRIM SEAM – see **Seams: “how to trim, clip and layer seams”** video.

UNDERSTITCH – see **Machine Stitches: “how to understitch”** video.

SEWING TUTORIALS



Build your skills viewing short, easy-to-follow videos at
simplicity.com/sewingtutorials

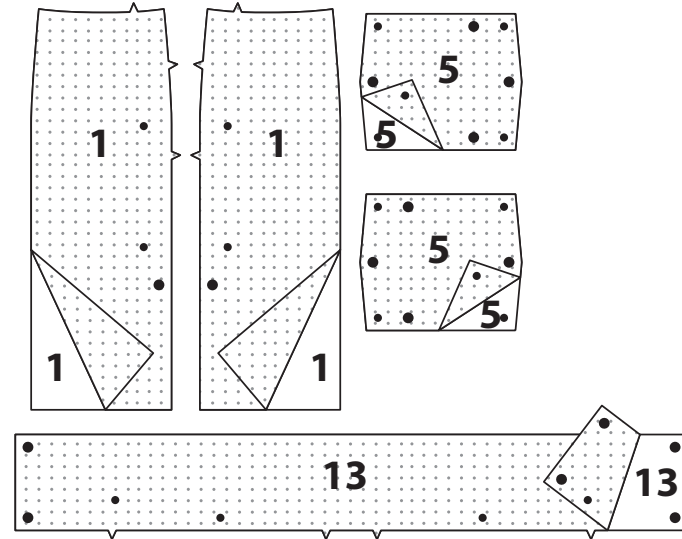
PATTERN PIECES WILL BE IDENTIFIED BY NUMBERS THE FIRST TIME THEY ARE USED.

STITCH 5/8" (1.5CM) SEAMS WITH RIGHT SIDES TOGETHER UNLESS OTHERWISE STATED.

SKIRT A, B

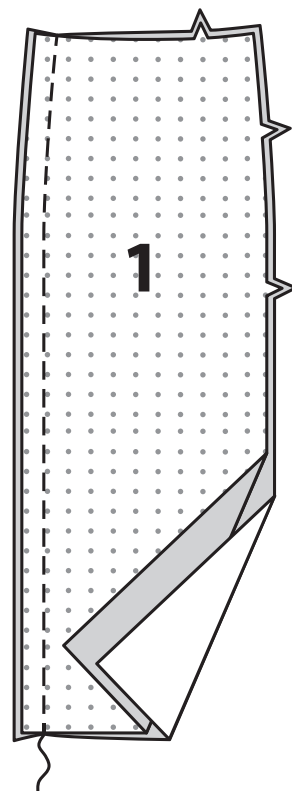
INTERFACING

1. Pin interfacing to wrong side of **FRONT (1)**, **WELT (5)**, and **WAISTBAND (13)**. Fuse interfacing in place following manufacturer's directions.

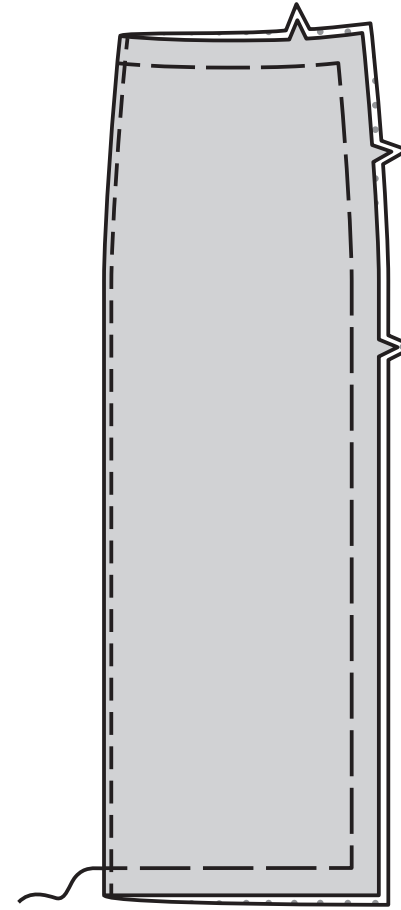


FRONT AND BACK A

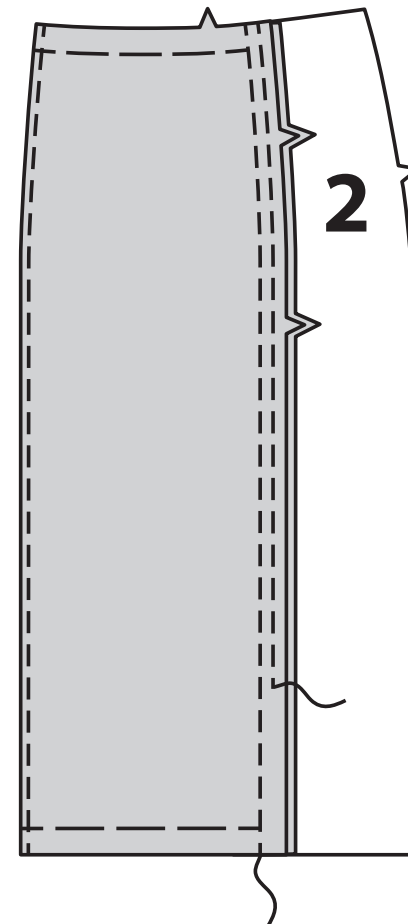
2. With right sides together and raw edges even, pin **FRONT (1)** to front facing. Stitch unnotched front edge.



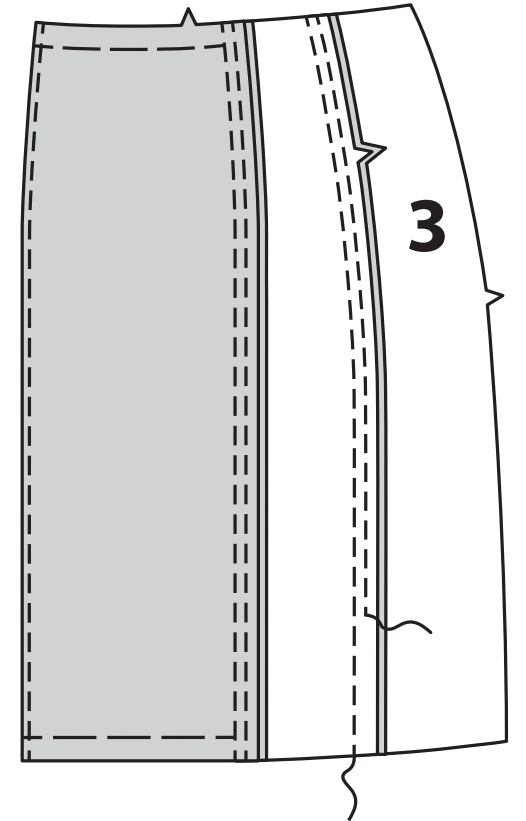
3. **UNDERSTITCH** the front facing. Turn facing to inside; press. Baste upper and side edges together.



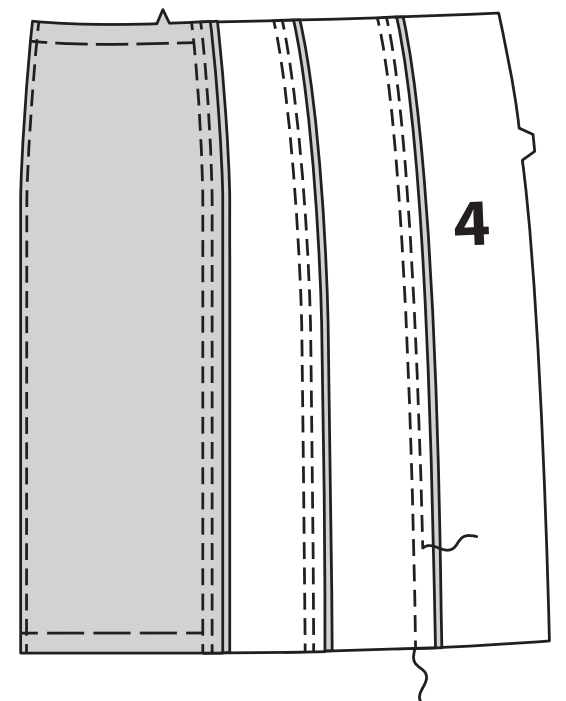
4. With right sides together, pin front to **MIDDLE FRONT (2)** at side edges, matching notches. Stitch. Press seams away from front. On outside, **TOPSTITCH** middle front 1/4" (6mm) from seam.



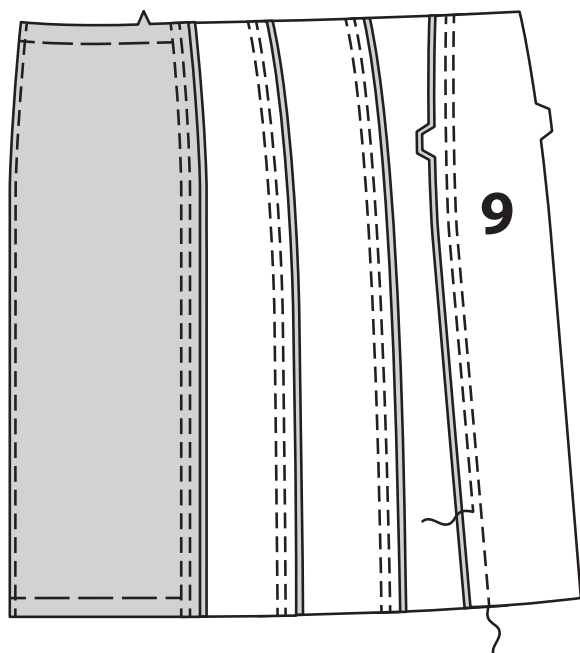
5. Pin middle front to **SIDE FRONT (3)** at side edges, matching notches. Stitch. Press seams away from front. On outside, **TOPSTITCH** side front 1/4" (6mm) from seam.



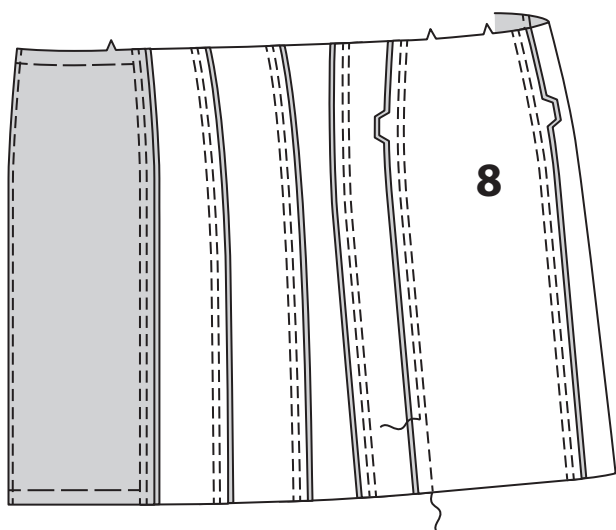
6. Pin side front to **SIDE BACK (4)** at side edges, matching notches. Stitch. Press seams away from front. On outside, **TOPSTITCH** side back 1/4" (6mm) from seam.



7. Pin side back to MIDDLE BACK (9), matching notches. Stitch. Press seam toward front. On outside, **TOPSTITCH** side back 1/4" (6mm) from seam.

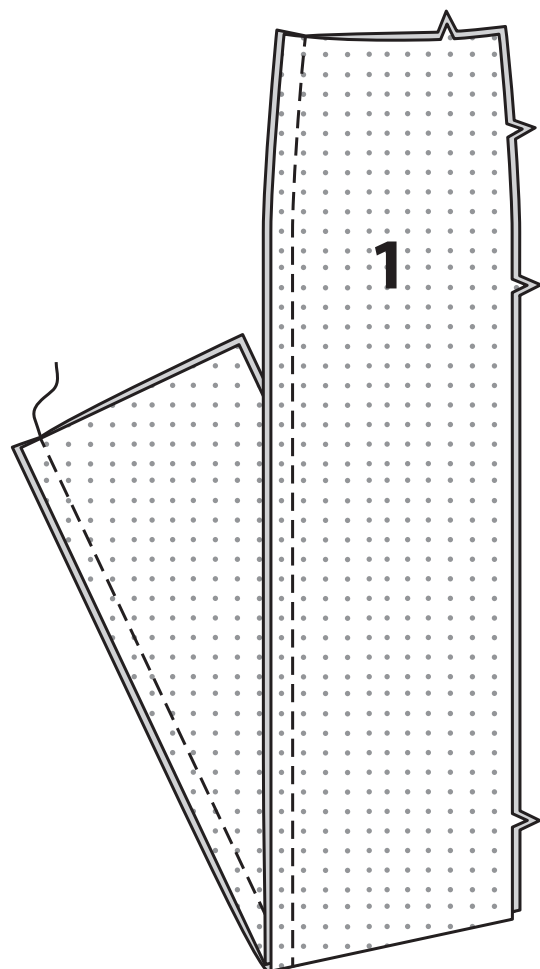


8. Pin middle back to BACK (8), matching notches. Stitch. Press seam toward front. On outside, **TOPSTITCH** middle back 1/4" (6mm) from seam.

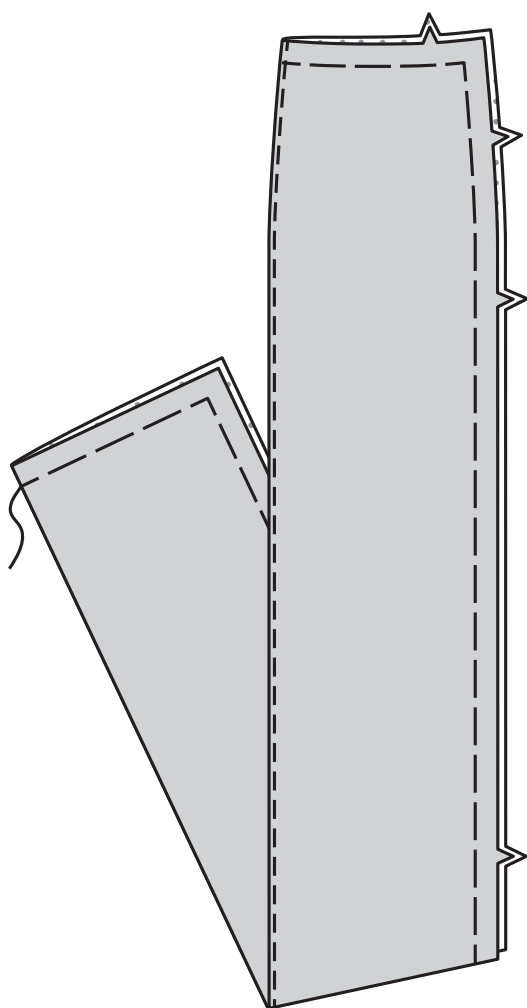


FRONT AND BACK B

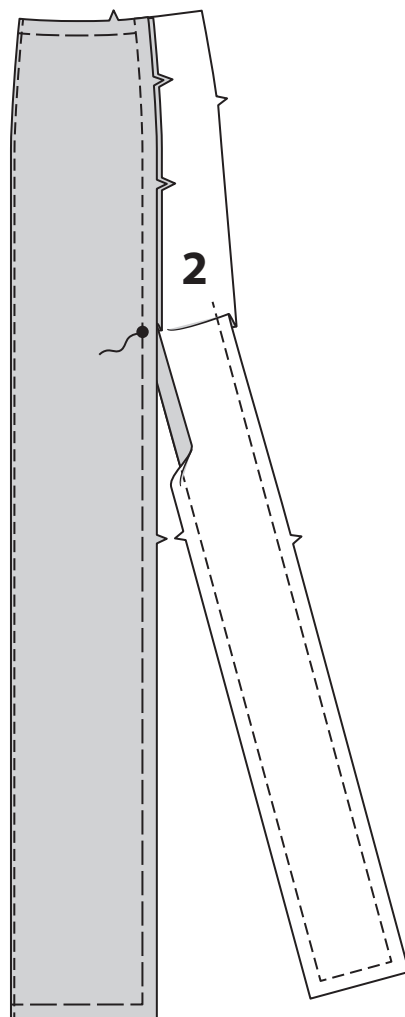
9. With right sides together and raw edges even, pin FRONT (1) to front facing. Stitch unnotched front edge.



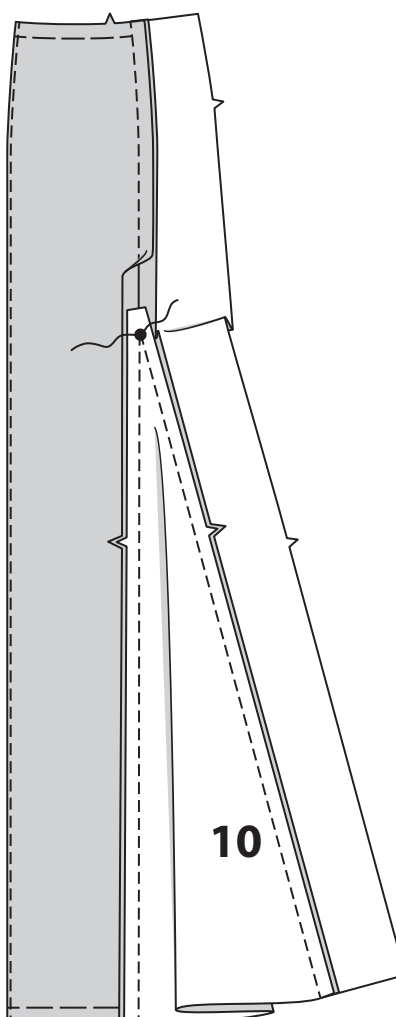
10. **UNDERSTITCH** the front facing. Turn facing to inside; press. Baste upper and side edges together.



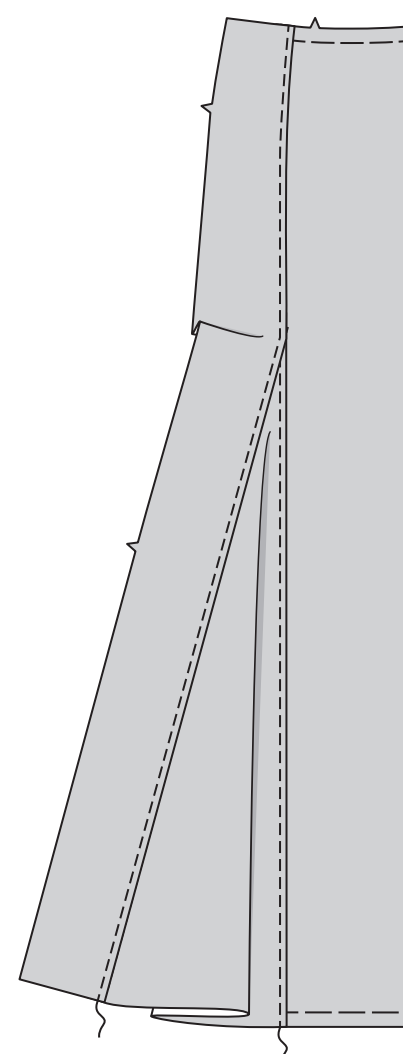
11. With right sides together, pin front to MIDDLE FRONT (2) at side edges, matching large dots and notches. Stitch from upper edge to large dot, backstitching at dot to reinforce the seam.



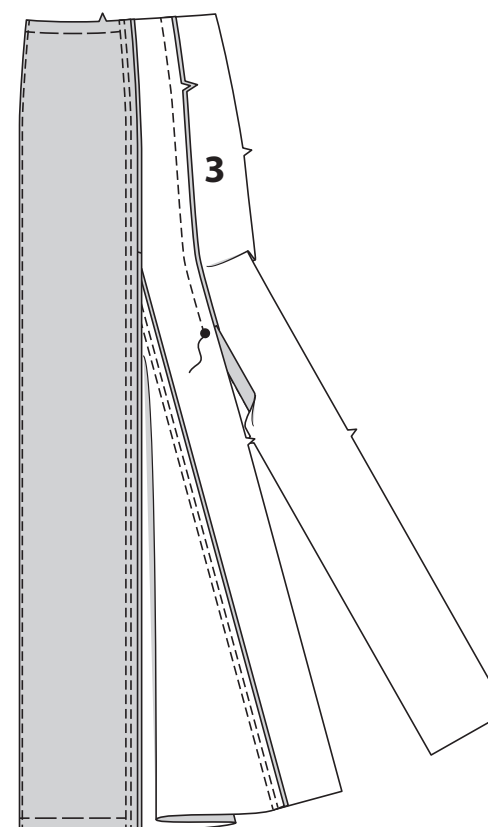
12. With right sides together, pin side edges of GODET 1 (10) to front and middle front, matching large dots and notches. Stitch each side edge from lower edge to large dot, back-stitching at dot to reinforce the seam. Press seams away from front.



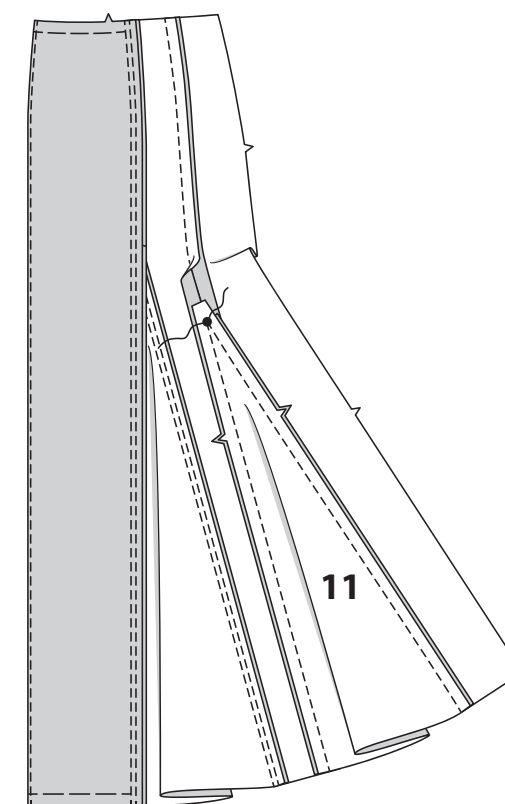
13. On outside, **TOPSTITCH** godet front seamline to lower edge, and middle front from upper to lower edge 1/4" (6mm) from seam.



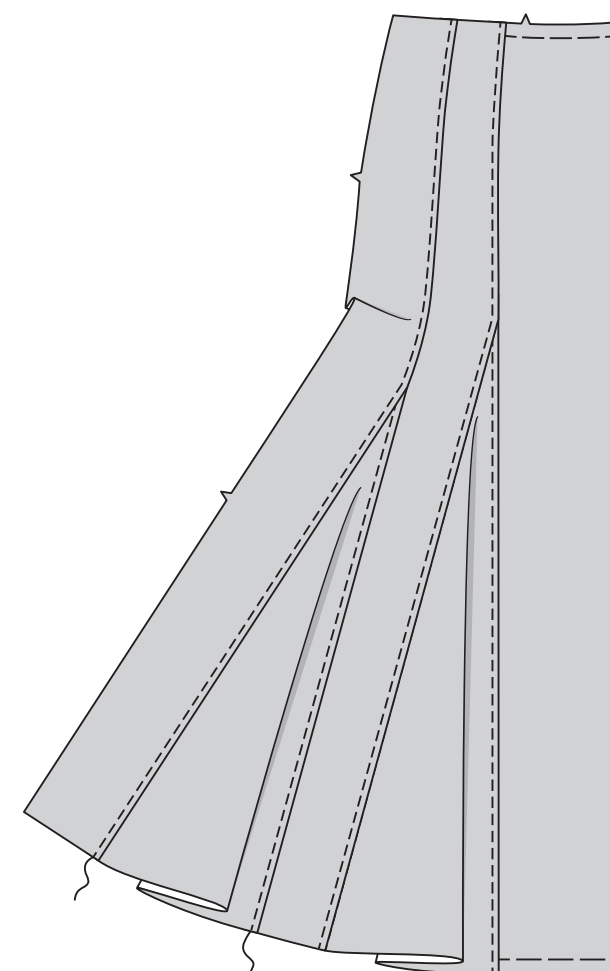
14. Pin middle front to SIDE FRONT (3) at side edges, matching large dots and notches. Stitch from upper edge to large dot, backstitching at dot to reinforce the seam.



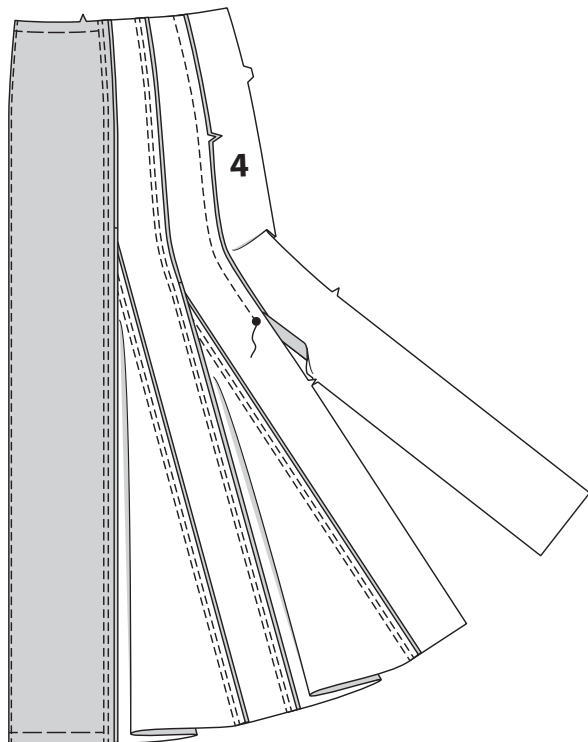
15. With right sides together, pin side edges of GODET 2 (11) to middle front and side front, matching large dots and notches. Stitch each side edge from lower edge to large dot, back-stitching at dot to reinforce the seam. Press seams away from front.



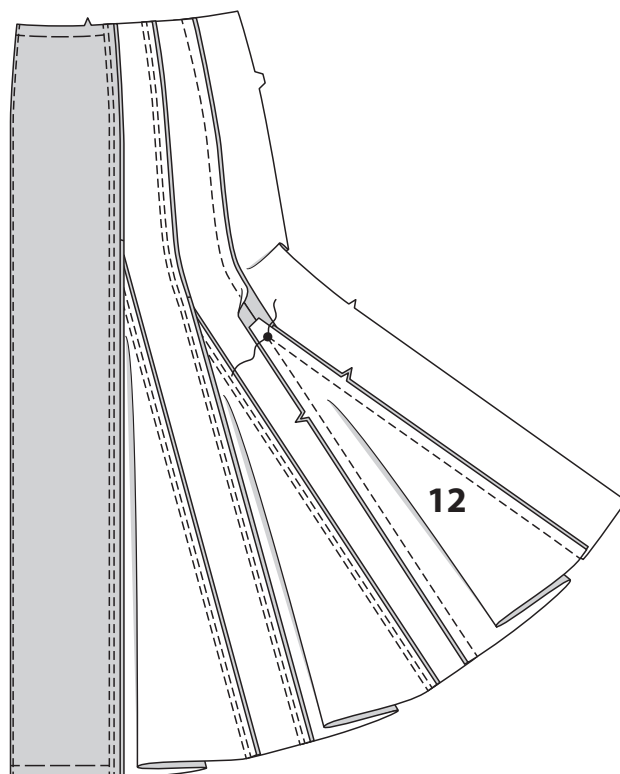
16. On outside, **TOPSTITCH** godet front seamline to lower edge, and side front from upper to lower edge 1/4" (6mm) from seam.



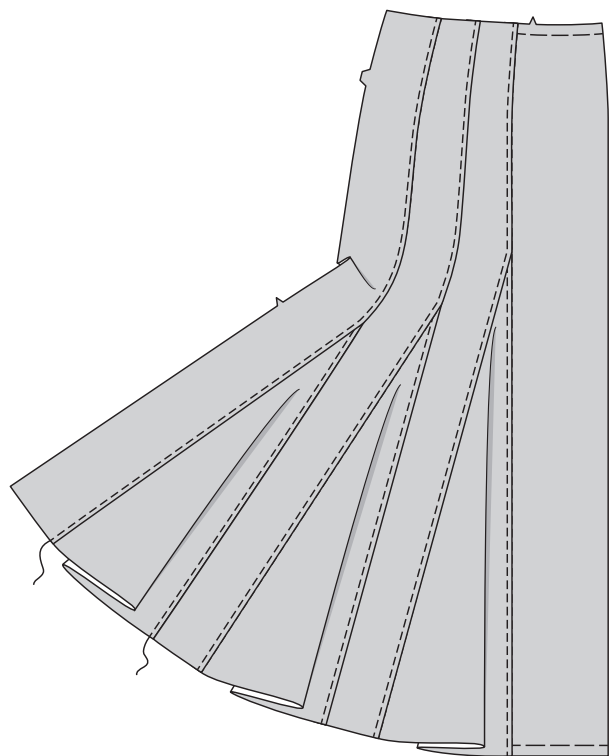
17. Pin side front to SIDE BACK (4) at side edges, matching large dots and notches. Stitch from upper edge to large dot, backstitching at dot to reinforce the seam.



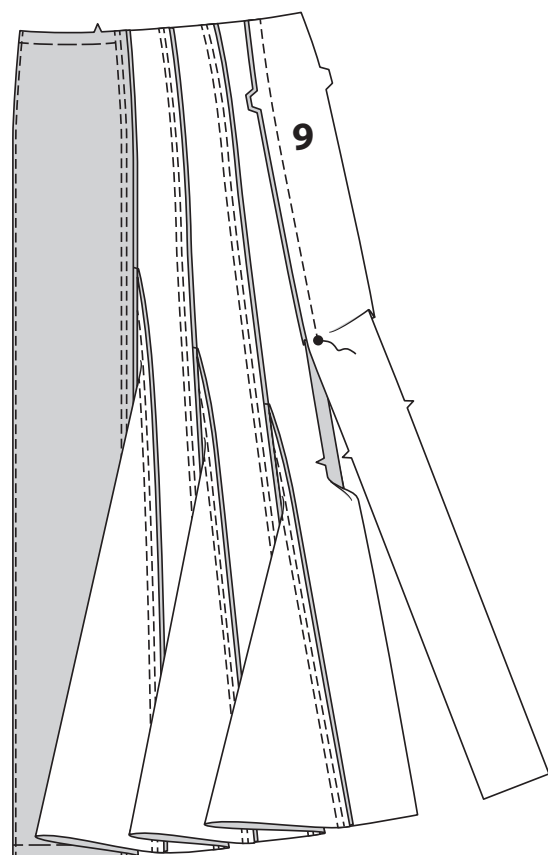
18. With right sides together, pin side edges of GODET 3 (12) to side front and side back, matching large dots and notches. Stitch each side edge from lower edge to large dot, back-stitching at dot to reinforce the seam. Press seams away from front.



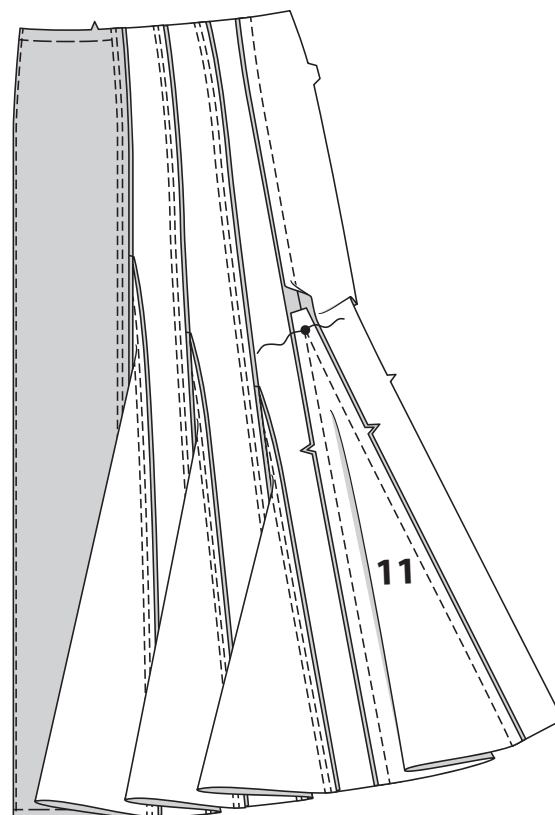
19. On outside, **TOPSTITCH** godet front seamline to lower edge, and side back from upper to lower edge 1/4" (6mm) from seam.



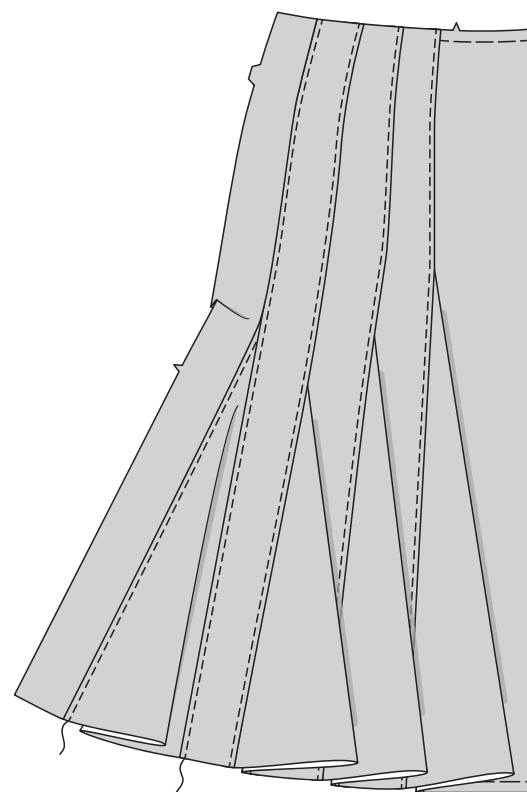
20. Pin side back to MIDDLE BACK (9), matching large dots and notches. Stitch from upper edge to large dot, back-stitching at dot to reinforce the seam.



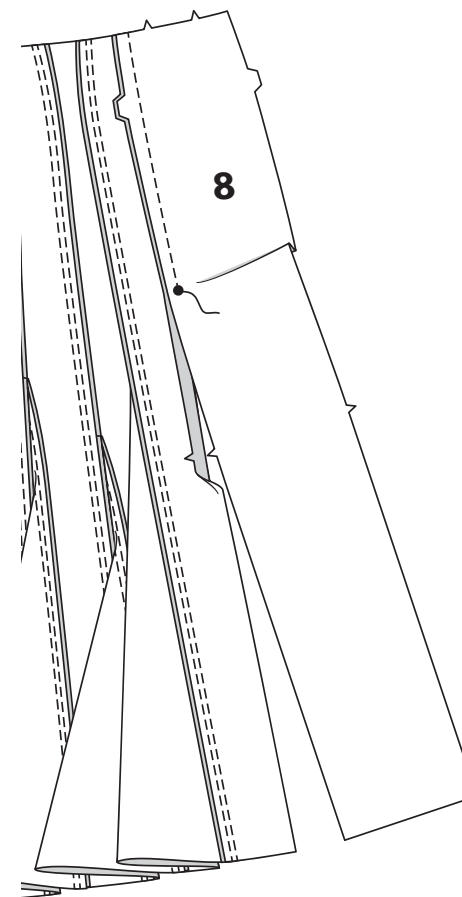
21. With right sides together, pin side edges of GODET 2 (11) to side back and middle back, matching large dots and notches. Stitch each side edge from lower edge to large dot, back-stitching at dot to reinforce the seam. Press seams toward front.



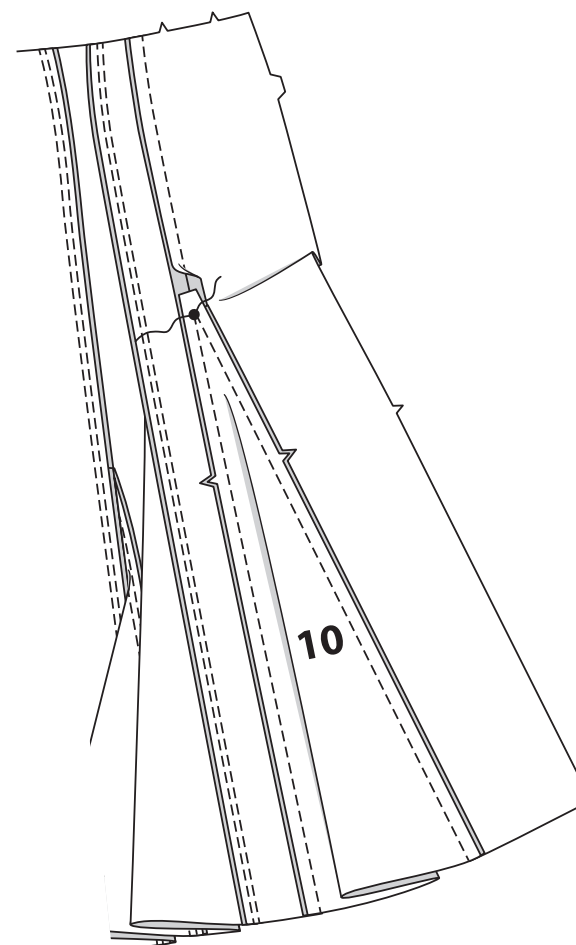
22. On outside, **TOPSTITCH** godet back seamline to lower edge, and side back from upper to lower edge 1/4" (6mm) from seam.



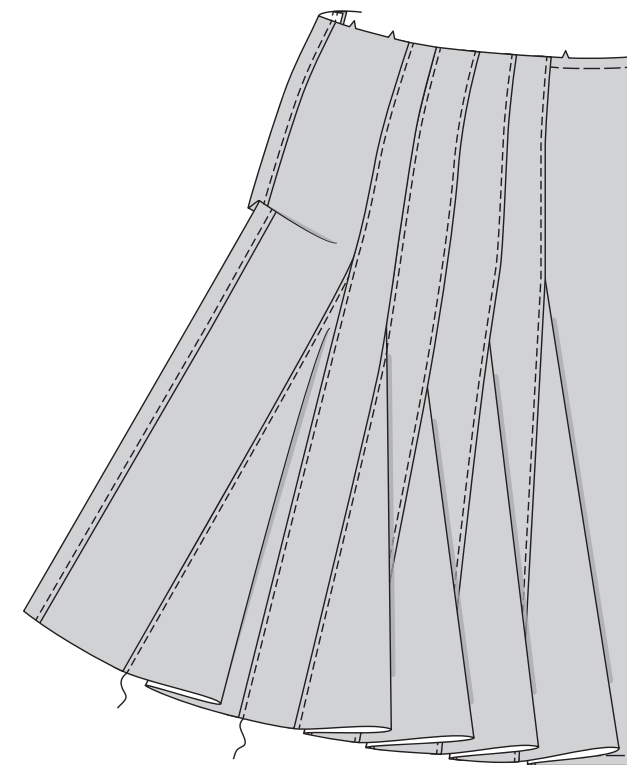
23. Pin middle back to BACK (8), matching large dots and notches. Stitch from upper edge to large dot, backstitching at dot to reinforce the seam.



24. With right sides together, pin side edges of GODET 1 (10) to middle back and back, matching large dots and notches. Stitch each side edge from lower edge to large dot, back-stitching at dot to reinforce the seam. Press seams toward front.

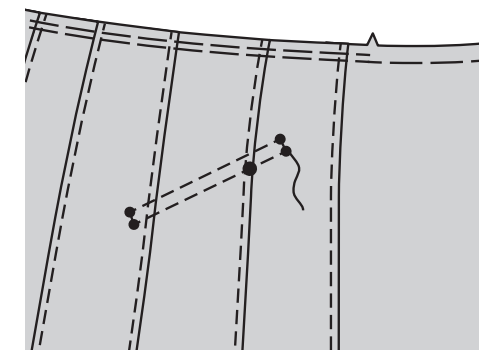


25. On outside, **TOPSTITCH** godet back seamline to lower edge, and middle back from upper to lower edge 1/4" (6mm) from seam.



CONTINUE AS FOLLOWS FOR BOTH VIEWS

26. EASE upper edge of skirt between front and back notches. To reinforce the skirt, stitch along stitching lines for pocket, pivoting with needle in fabric at small dots.



SURPIQUER- reportez-vous à la vidéo Points à la machine : "**comment faire une surpiqûre**".

COUPER LA COUTURE- reportez-vous à la vidéo Coutures : "**comment couper, cranter et dégrader les coutures**".

SOUS-PIQUER- reportez-vous à la vidéo Points à la machine : "**comment faire une sous-piqûre**".

TUTORIELS DE COUTURE



Développez vos compétences en regardant des vidéos courtes et faciles à suivre sur simplicity.com/sewingtutorials.

LES PIÈCES DU PATRON SERONT IDENTIFIÉES PAR DES NUMÉROS LA PREMIÈRE FOIS QU'ELLES SERONT UTILISÉES. PIQUER DES COUTURES DE 1.5 CM ENDROIT CONTRE ENDROIT, SAUF INDIQUÉ DIFFÉREMMENT.

JUPE A, B

ENTOILAGE

1. Épingler l'entoilage sur l'envers du DEVANT (1), de la BORDURE (5) et de la CEINTURE (13). Faire adhérer l'entoilage en place en suivant la notice d'utilisation.

DEVANT ET DOS A

2. Endroit contre endroit et ayant les bords non finis au même niveau, épingler le DEVANT (1) sur la parementure devant. Piquer le bord devant sans encoche.

3. SOUS-PIQUER la parementure devant. Retourner la parementure vers l'intérieur ; presser. Bâtir ensemble le bord supérieur et du côté.

4. Endroit contre endroit, épingler le devant sur la PARTIE MILIEU DEVANT (2) sur les bords du côté, en faisant coïncider les encoches. Piquer. Presser les coutures à l'opposé du devant. Sur l'endroit, **SURPIQUER** la partie milieu devant à 6 mm de la couture.

5. Épingler la partie milieu devant et le CÔTÉ DEVANT (3) sur les bords du côté, en faisant coïncider les encoches. Piquer. Presser les coutures à l'opposé du devant. Sur l'endroit, **SURPIQUER** le côté devant à 6 mm de la couture.

6. Épingler le côté devant et le CÔTÉ DOS (4) sur les bords du côté, en faisant coïncider les encoches. Piquer. Presser les coutures à l'opposé du devant. Sur l'endroit, **SURPIQUER** le côté dos à 6 mm de la couture.

7. Épingler le côté dos sur la PARTIE MILIEU DOS (9), en faisant coïncider les encoches. Piquer. Presser la couture vers le devant. Sur l'endroit, **SURPIQUER** le côté dos à 6 mm de la couture.

8. Épingler la partie milieu du dos sur le DOS (8), en faisant coïncider les encoches. Piquer. Presser la couture vers le devant. Sur l'endroit, **SURPIQUER** la partie milieu dos à 6 mm de la couture.

DEVANT ET DOS B

9. Endroit contre endroit et ayant les bords non finis au même niveau, épingler le DEVANT (1) sur la parementure devant. Piquer le bord sans encoche du devant.

10. SOUS-PIQUER la parementure devant. Retourner la parementure vers l'intérieur ; presser. Bâtir ensemble le bord supérieur et du côté.

11. Endroit contre endroit, épingler le devant et la PARTIE MILIEU DEVANT (2) sur les bords du côté, en faisant coïncider les grands cercles et les encoches. Piquer du bord supérieur jusqu'au grand cercle, en piquant au point arrière sur le cercle pour renforcer la couture.

12. Endroit contre endroit, épingler les bords du côté du GODET 1 (10) sur le devant et la partie milieu devant, en faisant coïncider les grands cercles et les encoches. Piquer chaque bord du côté du bord inférieur jusqu'au grand cercle, en piquant au point arrière sur le cercle pour renforcer la couture. Presser les coutures à l'opposé du devant.

13. Sur l'endroit, **SURPIQUER** la ligne de couture du godet devant jusqu'au bord inférieur et la partie milieu devant du bord supérieur jusqu'au bord inférieur, à 6 mm de la couture.

14. Épingler la partie milieu devant et le CÔTÉ DEVANT (3) sur les bords du côté, en faisant coïncider les grands cercles et les encoches. Piquer du bord supérieur jusqu'au grand cercle, en piquant au point arrière sur le cercle pour renforcer la couture.

15. Endroit contre endroit, épingler les bords du côté du GODET 2 (11) sur la partie milieu devant et côté devant, en faisant coïncider les grands cercles et les encoches. Piquer chaque bord du côté du bord inférieur jusqu'au grand cercle, en piquant au point arrière sur le cercle pour renforcer la couture. Presser les coutures à l'opposé du devant.

16. Sur l'endroit, **SURPIQUER** la ligne de couture du godet devant jusqu'au bord inférieur et le côté devant du bord supérieur jusqu'au bord inférieur, à 6 mm de la couture.

17. Épingler le côté devant et le CÔTÉ DOS (4) sur les bords du côté, en faisant coïncider les grands cercles et les encoches. Piquer du bord supérieur jusqu'au grand cercle, en piquant au point arrière sur le cercle pour renforcer la couture.

18. Endroit contre endroit, épingler les bords du côté du GODET 3 (12) sur le côté devant et le côté dos, en faisant coïncider les grands cercles et les encoches. Piquer chaque bord du bord inférieur jusqu'au grand cercle, en piquant au point arrière sur le cercle pour renforcer la couture. Presser les coutures à l'opposé du devant.

19. Sur l'endroit, **SURPIQUER** la ligne de couture du godet devant jusqu'au bord inférieur et le côté dos depuis le bord supérieur jusqu'au bord inférieur, à 6 mm de la couture.

20. Épingler le côté dos sur la PARTIE MILIEU DOS (9), en faisant coïncider les grands cercles et les encoches. Piquer depuis le bord supérieur jusqu'au grand cercle, en piquant au point arrière sur le cercle pour renforcer la couture.

21. Endroit contre endroit, épingler les bords du côté du GODET 2 (11) sur le côté dos et la partie milieu dos, en faisant coïncider les grands cercles et les encoches. Piquer chaque bord du côté depuis le bord inférieur jusqu'au grand cercle, en piquant au point arrière sur le cercle pour renforcer la couture. Presser les coutures vers le devant.

22. Sur l'endroit, **SURPIQUER** la ligne de couture du godet dos jusqu'au bord inférieur et le côté dos depuis le bord supérieur jusqu'au bord inférieur, à 6 mm de la couture.

23. Épingler la partie milieu dos sur le DOS (8), en faisant coïncider les grands cercles et les encoches. Piquer depuis le bord supérieur jusqu'au grand cercle, en piquant au point arrière sur le cercle pour renforcer la couture.

24. Endroit contre endroit, épingler les bords du côté du GODET 1 (10) sur la partie milieu dos et le dos, en faisant coïncider les grands cercles et les encoches. Piquer chaque bord du côté depuis le bord inférieur jusqu'au grand cercle, en piquant au point arrière sur le cercle pour renforcer la couture. Presser les coutures vers le devant.

25. Sur l'endroit, **SURPIQUER** la ligne de couture du godet dos jusqu'au bord inférieur, et la partie milieu dos depuis le bord supérieur jusqu'au bord inférieur, à 6 mm de la couture.

CONTINUER COMME SUIVIT POUR LES DEUX MODÈLES

26. SOUTENIR le bord supérieur de la jupe entre les encoches du devant et dos. Pour renforcer la jupe, piquer sur les lignes de piqûre pour la poche, en pivotant avec l'aiguille piquée dans le tissu sur les petits cercles.

27. Plier la BORDURE (5) sur la ligne de pliure endroit contre endroit. Piquer les extrémités. **COUPER LA COUTURE.**

28. Retourner la bordure à l'endroit ; presser. Bâtir les bords non finis ensemble le long de la ligne de couture. Couper à 6 mm. **SURPIQUER** le bord pressé. Sur l'endroit, épingler la bordure sur la jupe, en plaçant la ligne de bâti le long de la ligne de piqûre inférieure, en faisant coïncider les grands et les petits cercles. Bâtir.

29. Endroit contre endroit, épingler la PAREMENTURE DE POCHE (6) sur la jupe (par-dessus la bordure), en faisant coïncider les petits et les grands cercles. Piquer entre les petits cercles, en piquant au point arrière pour renforcer. Couper la valeur de couture à 6 mm.

30. Couper la jupe sur la ligne de coupe, en crantant en diagonale jusqu'aux petits cercles sur les coins. (Ne pas cranter pas la bordure ou la parementure de poche.)

31. Retourner la poche et les coins crantés vers l'intérieur ; presser.

32. Sur l'envers, endroit contre endroit, épingler la POCHE (7) sur la jupe et la parementure de poche, en faisant coïncider les petits cercles et les encoches. Piquer la poche sur la jupe entre les petits cercles supérieurs, en piquant au point arrière pour renforcer. Piquer les bords non finis de la parementure et la poche ensemble, en saisissant les coins crantés, comme illustré.

33. Sur l'endroit, relever la bordure au fer, en faisant coïncider les grands cercles. **PIQUER LE BORD et SURPIQUER** les extrémités en place.

34. Rentrer au fer 1.3 cm sur le long bord sans encoche de la CEINTURE (13) ; couper à 6 mm. Endroit contre endroit, épingler la jupe sur la bande, en faisant coïncider les milieux et les petits cercles, en plaçant les petits cercles intérieurs sur la couture du côté devant et du côté dos, en tirant sur le faufil pour ajuster. Bâtir. Piquer. **COUPER LA COUTURE** ; presser vers la bande, en pressant la bande vers l'extérieur.

35. Plier la bande endroit contre endroit. Piquer les extrémités sur la ligne de couture. **COUPER LA(LES) COUTURE (S).**

36. Retourner les extrémités à l'endroit ; presser. Sur l'envers, épingler le bord pressé de la bande par-dessus la couture, en plaçant les épingles sur l'endroit. Sur l'endroit, **PIQUER DANS LE SILLON** de la couture, en saisissant le bord pressé de la ceinture sur l'envers. **SURPIQUER** la ceinture le long de la couture et les bords finis.

37. Faire les boutonnieres sur les marques de la ceinture devant droit et devant gauche. Superposer le devant droit au gauche, en faisant coïncider les milieux. Coudre les boutons sur les petits cercles du devant droit et sous les boutonnieres. Coudre les boutons sur les petits cercles du devant gauche et sous les boutonnieres, comme illustré.

38. POUR LE MODÈLE A – Relever au fer 2.5 cm sur le bord inférieur de la jupe. Finir le bord non fini au point zigzag ou surjeter. Sur l'endroit, piquer 2 cm du bord pressé.

39. POUR LE MODÈLE B – relever au fer 1.5 cm sur le bord inférieur de la jupe. Faire un **OURLET ÉTROIT.**