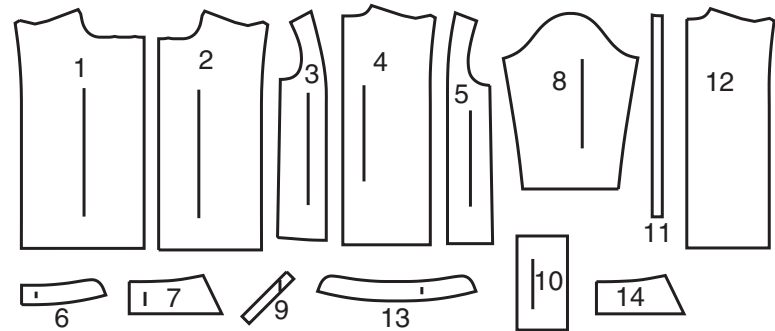
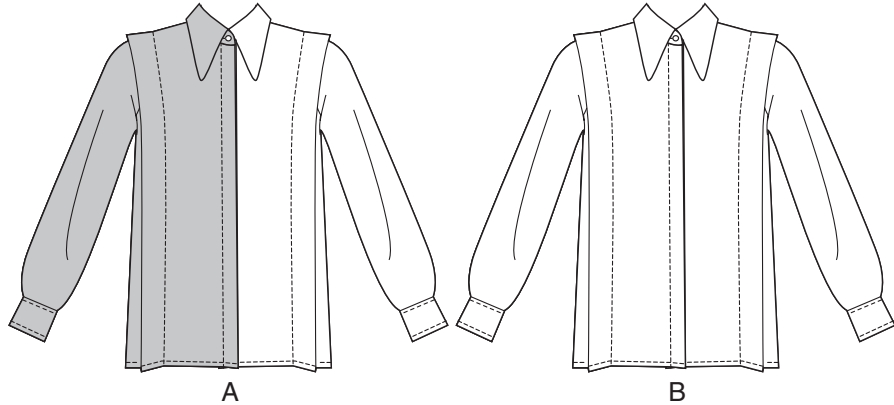


VORDERTEIL



- 1 RECHTES VORDERTEIL - A,B
2 LINKES VORDERTEIL - A,B
3 SEITL. VORDERTEIL - A,B
4 RÜCKENTEIL - A
5 SEITL. RÜCKENTEIL - A,B
6 KRAGENBAND - A
7 KRAGEN - A
8 ÄRMEL - A,B
9 DURCHGEHENDER UNTERTRITT - A,B
10 MANSCHETTE - A,B
11 KNOPFLOCHLEISTE - A,B
12 RÜCKENTEIL - B
13 KRAGENBAND B
14 KRAGEN- B

KÖRPERGRÖSSEN

MISSES										
Größen	6	8	10	12	14	16	18	20	22	24
Oberweite (cm)	78	80	83	87	92	97	102	107	112	117
Taillenweite	58	61	64	67	71	76	81	87	94	97
Hüftweite	83	85	88	92	97	102	107	112	117	122
rückw. Taillenzlänge	39.5	40	40.5	41.5	42	42.5	43	44	44	45

STOFFSCHNITTEILE

☉ Bezeichnet Brustumfang, Taillenumfang, Hüftumfang und/oder Bizeps. Die Maße beziehen sich auf den Umfang des fertigen Kleidungsstücks (Körpermaß + Trageerleichterung + Design-Erleichterung). Passen Sie das Schnittmuster bei Bedarf an.

Die gezeigten Linien sind SCHNITTLINIEN, jedoch sind Nahtzugaben von 1.5 cm inbegriffen, sofern nicht anders angegeben.
Siehe NÄHTIGE INFORMATIONEN für Nahtzugaben.

Suchen Sie das/die Layout(s) nach Kleidungsstück/Ansicht, Stoffbreite und Größe. Die Layouts zeigen die ungefähre Position der Schnittmusterteile; die Position kann je nach Schnittmustergröße leicht variieren.

Alle Layouts sind für Stoffe mit oder ohne Strichrichtung, sofern nicht anders angegeben. Für Stoffe mit Strichrichtung, Flor, Schattierung oder einseitigem Design verwenden Sie das Layout MIT STRICHRICHTUNG.

RECHTE MUSTERSEITE	LINKE MUSTERSEITE	RECHTE STOFFSEITE	LINKE STOFFSEITE
--------------------	-------------------	-------------------	------------------

G = GRÖSSE
AG = ALLE GRÖSSEN
* = MIT STRICHRICHTUNG
** = OHNE STRICHRICHTUNG
SELVAGE(S) WEBKANTE(N)
FOLD = STOFFBRUCH
SINGLE THINKNESS = EINZELNE DICKE
DOUBLE THINKNESS = DOPPELTE DICKE
CROSSWISE FOLD = QUERFALTE

Positionieren Sie den Stoff wie auf dem Layout angegeben. Wenn das Layout zeigt...

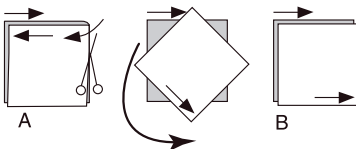
FADENLAUF: Legen Sie die Linie auf den geraden Fadenlauf des Stoffes und halten Sie sie parallel zur Webkante oder zum Falz. Beim Layout "mit Strichrichtung" sollten die Pfeile in dieselbe Richtung zeigen. (Bei Stoffen mit Pelzflor zeigen die Pfeile in Richtung des Flors).

EINZELNE DICKE - Legen Sie den Stoff mit der rechten Seite nach oben. (Bei Webpelzstoffen wird der Flor nach unten gelegt.)

DOPPELTE DICKE

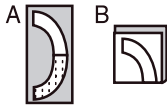
MIT STOFFBRUCH - Legen Sie den Stoff mit der rechten Seite nach oben.

* **OHNE STOFFBRUCH** - Legen Sie den Stoff rechts auf rechts und falten Sie ihn kreuzweise. Schneiden Sie den Falz von Webkante zu Webkante ein (A). Halten Sie die rechten Seiten zusammen und drehen Sie die obere Lage vollständig um, so dass der Flor in dieselbe Richtung wie die untere Lage verläuft.



STOFFBRUCH - Legen Sie die angegebene Kante genau entlang der Falz des Stoffes. Schneiden Sie NIEMALS an dieser Linie. Wenn das Schnittmusterteil so dargestellt ist...

● Schneiden Sie zuerst die anderen Teile zu und lassen Sie dabei genügend Stoff für dieses Teil übrig (A). Falten Sie den Stoff und schneiden Sie das Stück wie gezeigt am Stoffbruch zu (B).



★ Schneiden Sie das Stück nur einmal zu. Schneiden Sie zuerst die anderen Teile zu, so dass genügend Stoff für dieses Teil vorhanden ist. Öffnen Sie den Stoff; schneiden Sie das Teil auf einer einzigen Lage zu.

Schneiden Sie alle Teile entlang der für die gewünschte Größe angegebenen Schnittlinie mit langen, gleichmäßigen Scherenstrichen aus, wobei die Kerben nach außen zeigen.

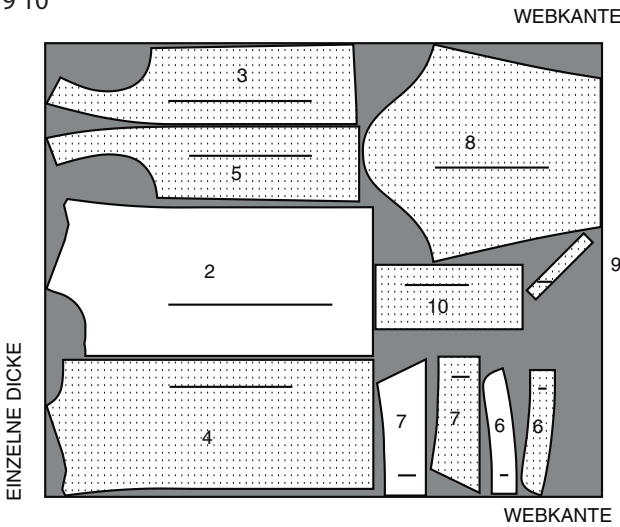
Übertragen Sie alle Markierungen und Konstruktionslinien, bevor Sie das Schnittmustergewebe entfernen. (Bei Pelzflor-Stoffen übertragen Sie die Markierungen auf die linke Seite).

HINWEIS: Die gestrichelten Kästchen (a! b! c!) in den Layouts stellen die Teile dar, die nach den angegebenen Maßen zugeschnitten werden.

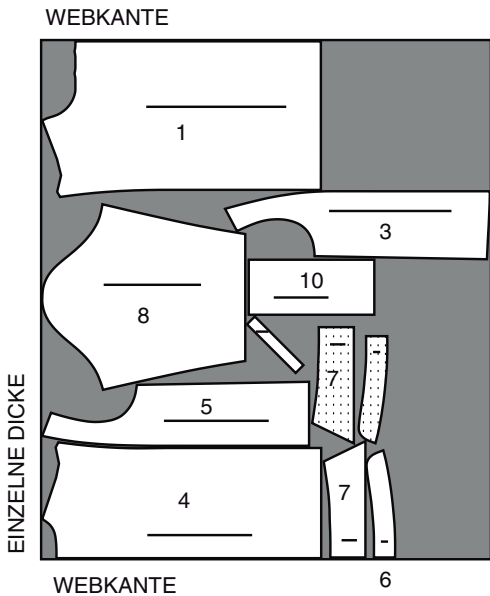
HEMD A

TEILE 2 3 4 5 6 7 8 9 10

115cm *
AG



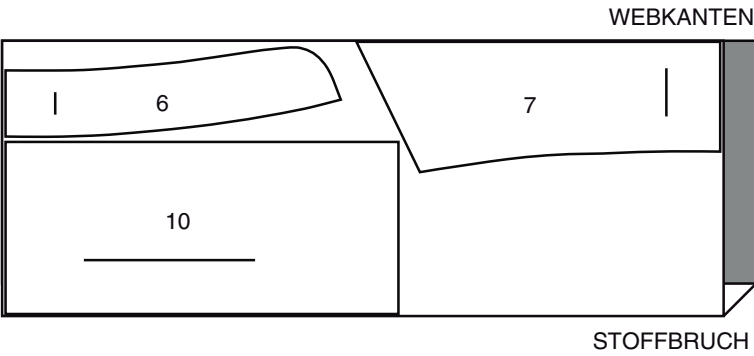
150cm *
AG



EINLAGE A

TEILE 6 7 10

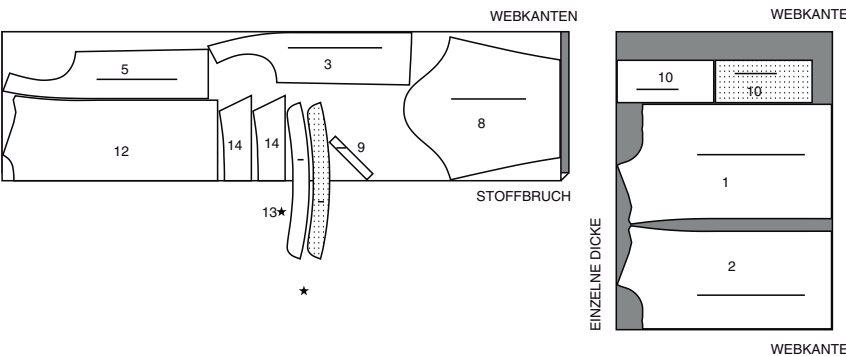
51cm
AG



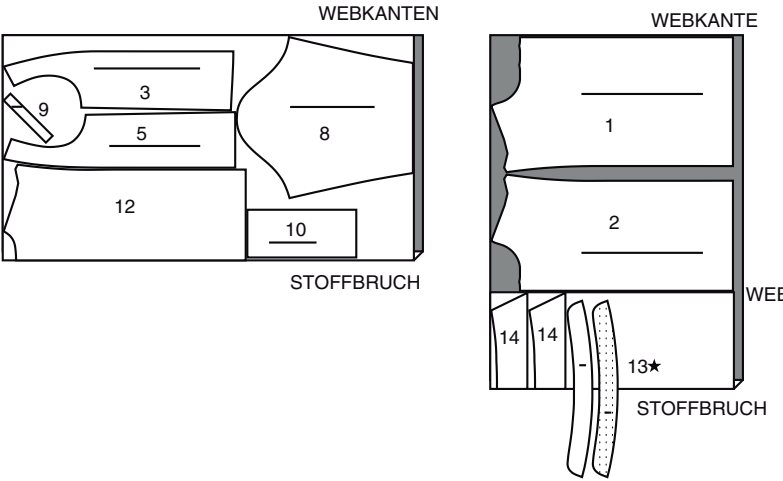
HEMD B

TEILE 1 2 3 5 8 9 10 12 13 14

115cm *
AG



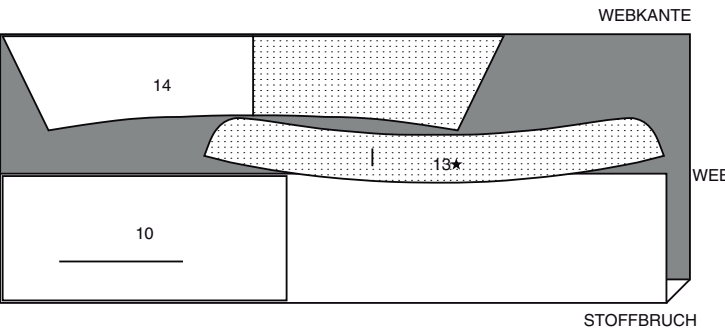
150cm *
AG



EINLAGE B

TEILE 10 13 14

51cm
AG



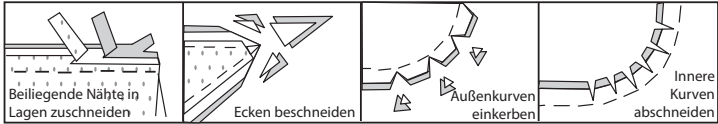
NÄHANGABEN

1.5 cm NAHTZUGABEN SIND INBEGRIFFEN,
(sofern nicht anders angegeben).

GRAFIK

rechte Seite	linke Seite	Einlage	Futter	Innenfutter

Bügeln Sie beim Nähen. Nähte flach bügeln, dann auf-
bügeln, sofern nicht anders angegeben. Schneiden Sie die
Nahtzugaben ein, wo nötig, damit sie flach liegen.



GLOSSAR

Lesen Sie die **Allgemeine Hinweise** auf Seite 1, bevor Sie beginnen.

NÄHBEGRIFFE, DIE IN DER NÄHANLEITUNG FETT GEDRUCKT SIND, WERDEN IM FOLGENDEN ERKLÄRT.

EINHALTEN/EINREIHEN - siehe **Kräuseln**: Video "Zweireihige Kräuseln nähen".

SCHMALER SAUM - siehe **Säume**: Video "Schmale Säume nähen".

VERSTÄRKEN - siehe **Maschinenstiche**: Video "Wie man die Naht verstärkt".

ÄRMEL EINSETZEN - siehe **Armlöcher/Ärmel**: Video "Eingesetzer Ärmel einnähen".

SÄUMEN - siehe **Handstiche**: Video "Wie man säumt".

FESTSTEPHEN - siehe **Maschinenstiche**: Video "Wie man fest steppt".

IN DER RILLE NÄHEN - siehe **Maschinenstiche**: Video "Nähen im in der Naht"
Video.

ABSTEPHEN - siehe **Maschinenstiche**: Video "Wie man absteppt".

UNTERSTEPHEN - siehe **Maschinenstiche**: Video "Wie man untersteppt".

NÄHTUTORIALS



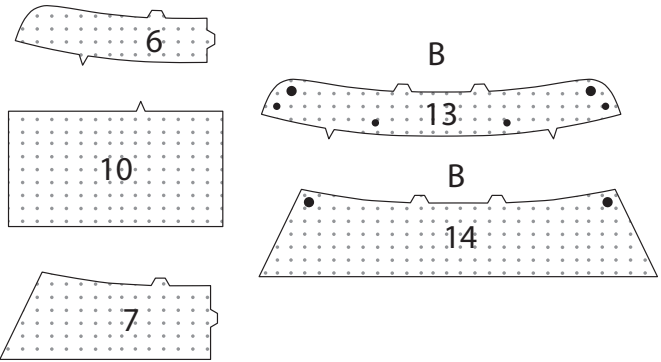
Erweitern Sie Ihre Fähigkeiten durch kurze, leicht verständli-
che Videos unter simplicity.com/sewingtutorials.

HEMD A, B

HINWEIS: Wenn nicht anders angegeben, wird das zuerst genannte
Modell gezeigt.

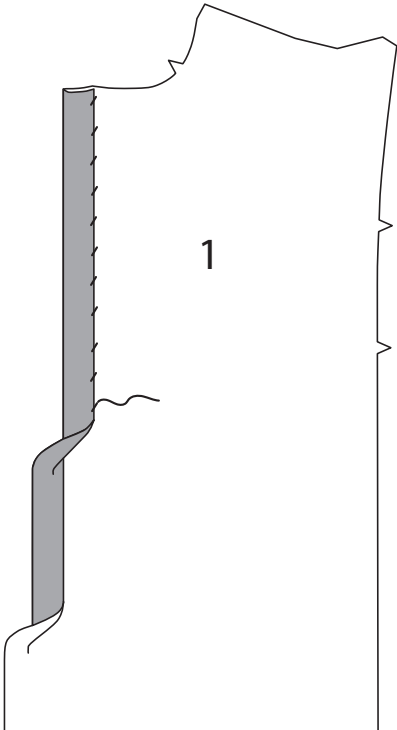
EINLAGE

Befestigen Sie die EINLAGE auf der linken Seite jedes passenden
STOFFABSCHNITTS gemäß den Anweisungen des Herstellers.

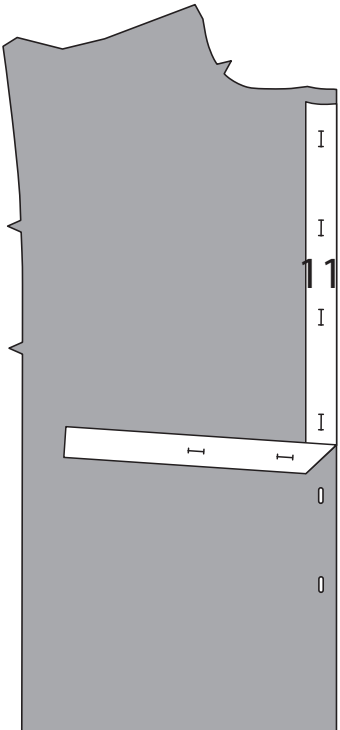


VORDER- UND RÜCKENTEIL

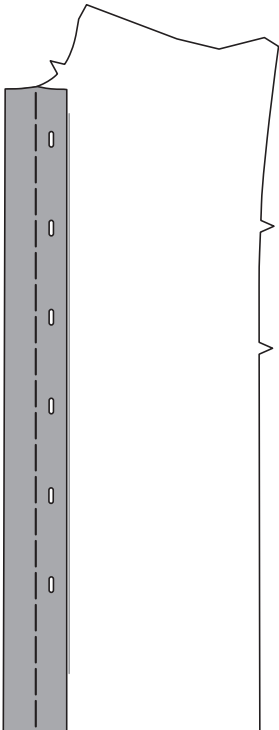
Wenden Sie die Öffnungskante des RECHTEN VORDERTEILS (1) ent-
lang der Faltlinie für die Einlage nach innen. Bügeln Sie. Wenden Sie die
Öffnungskante entlang der äußeren Faltlinie, die der Öffnungskante am
nächsten liegt, erneut nach unten. Bügeln Sie. **SÄUMEN** Sie die
Innenkante fest.



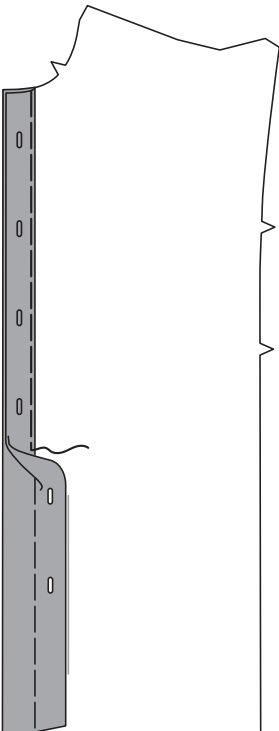
Stecken Sie die KNOPFLOCHLEISTE (11) auf das rechte Vorderteil,
wobei die Oberkante an der Halsnaht und die Vorderkanten gerade
liegen. Übertragen Sie die Markierungen für die Knopflöcher. Bringen
Sie Knopflöcher im rechten Vorderteil an den Markierungen an, wie
gezeigt.



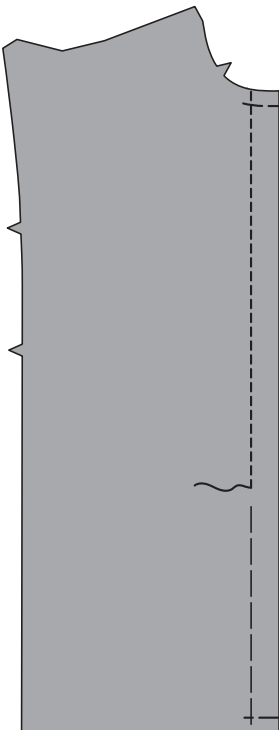
Falten Sie das rechte Vorderteil links auf links entlang der
verbleibenden äußeren Faltlinie.
Bügeln Sie. Heften Sie entlang der inneren Faltlinie.



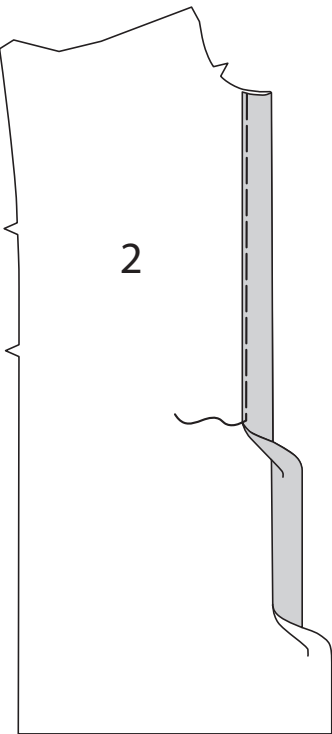
Bringen Sie die äußeren Faltlinien zusammen, so dass die äußere
Falte die innere Falte bedeckt. Bügeln Sie. Heften Sie dicht an der
Innenkante.



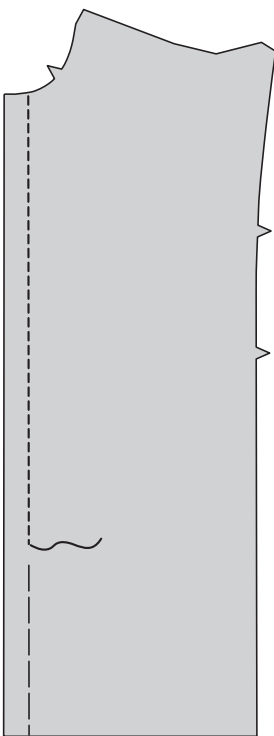
Nähen Sie auf der Außenseite, wobei Sie die Heftung als Führung
verwenden. Heften Sie die Ober- und Unterkanten zusammen.



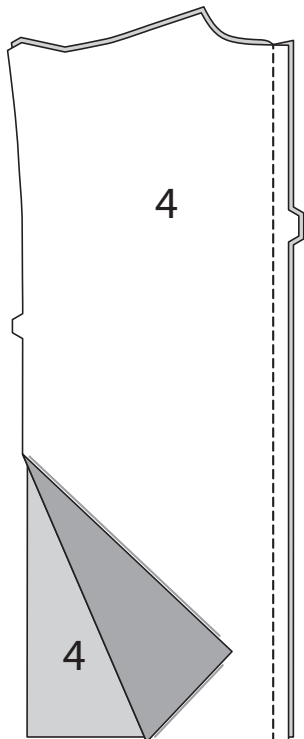
Wenden Sie die Öffnungskante des LINKEN VORDERTEILS (2) entlang der
Faltlinie für die Einlage nach innen. Bügeln Sie. Wenden Sie die Öff-
nungskante erneut entlang der Faltlinie für den Besatz nach unten.
Bügeln Sie. Heften Sie dicht an der Innenkante.



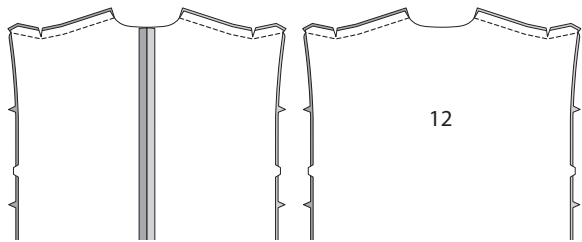
Nähen Sie auf der Außenseite, wobei Sie die Heftung als Führung verwen-
den.



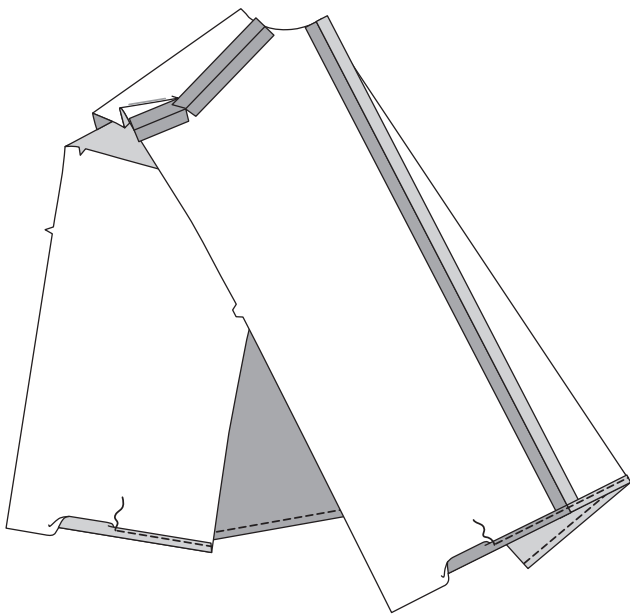
Modell A: Nähen Sie die hintere Mittelnäht im RÜCKENTEIL (4).



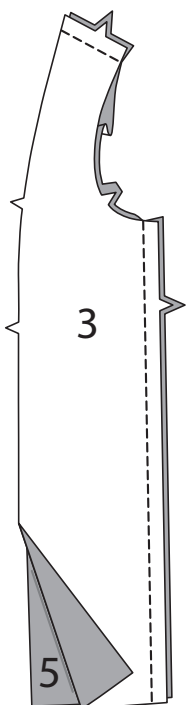
Nähen Sie die rechten und linken Vorderteile an den Schul-
tern auf das RÜCKENTEIL (4 ODER 12). Schneiden Sie die
Ecke nach innen, wie gezeigt.



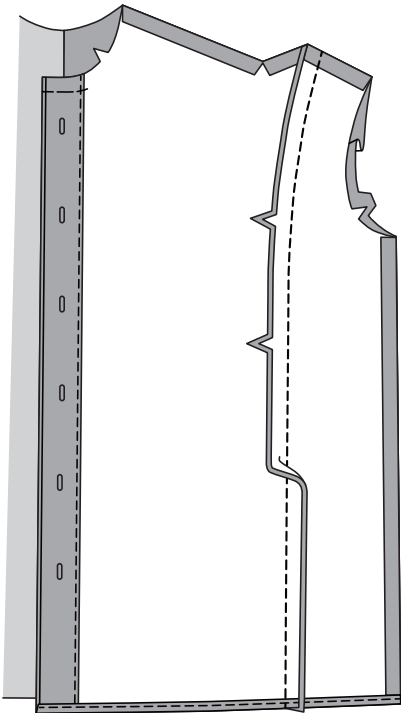
Nähen Sie einen 1.5 cm **SCHMALEN SAUM** an den
Unterkanten des Vorder- und Rückenteils.



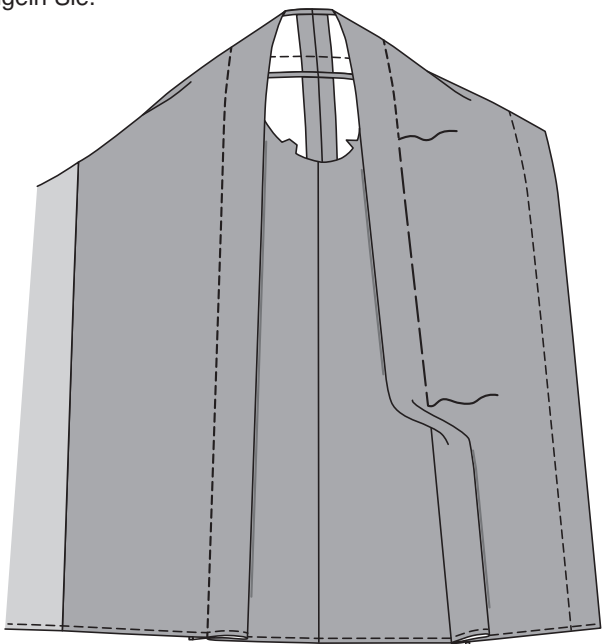
Nähen Sie das SEITL. VORDERTEIL (3) und das SEITL.
RÜCKENTEIL (5) an den Schultern und Seiten.



Nähen Sie einen 1.5 cm **SCHMALEN SAUM** an den
Unterkanten des seith. Vorderteils und seith. Rückenteils.
Stecken Sie das seitliche Vorderteil und das seitliche Rücken-
teil rechts auf rechts an das Vorder- und Rückenteil, wobei
die Kerben und Schulternähte übereinstimmen. Nähen Sie.
Bügeln Sie die Naht flach.

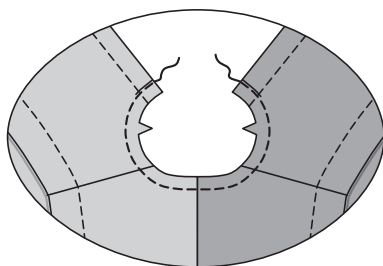


Zum Herstellen einer Falte falten Sie Vorder- und Rückenteil
entlang der Faltlinie links auf links, wobei die vordere Seiten-
naht auf die Nahtlinie trifft. Heften.
Auf der Außenseite nähen Sie Vorder- und Rückseite entlang
den Nahtlinien. Wenden Sie die Falten zu den Seiten.
Bügeln Sie.

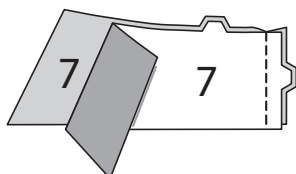


KRAGEN UND KRAGENBAND

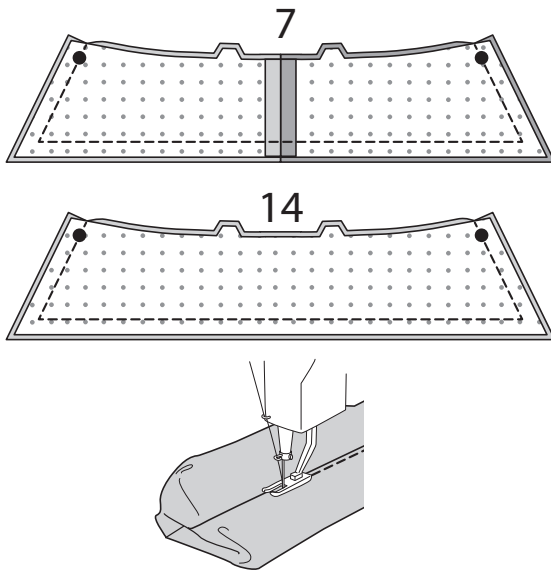
STEPHEN Sie die Halsausschnittkante des Hemdes **FEST**.



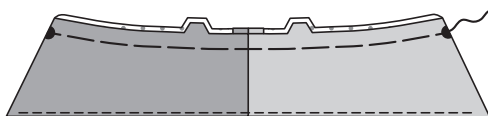
Modell A: Nähen Sie jeden GARNITURKRAGEN (7) an
jeden STOFFKRAGEN (7) in der hinteren Mitte.



HINWEIS: Der mit Einlage versehene Kragen wird als
Besatz verwendet. Nähen Sie das Kragenstück (7 oder 14)
an den BESATZ des Kragens, lassen Sie dabei die
eingekerbte Kante offen. Beschneiden. **STEPHEN** Sie den
Besatz **UNTER**.



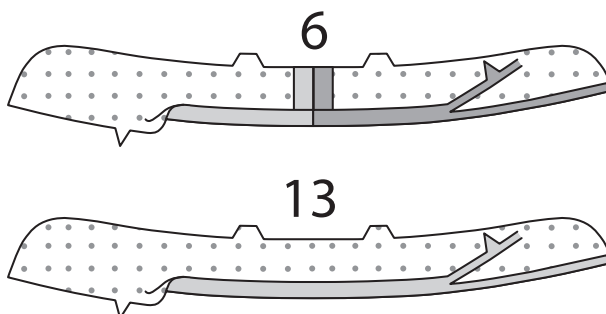
Wenden Sie die rechte Seite nach außen. Bügeln Sie.
Heften Sie die Schnittkanten zusammen.



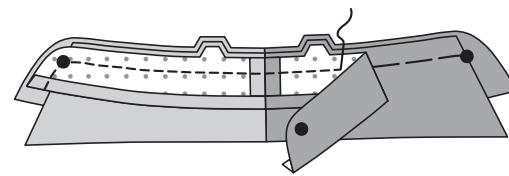
Modell A: Nähen Sie jedes GARNITURKRAGENBAND (6)
an jedes STOFFKRAGENBAND (6) in der hinteren Mitte.



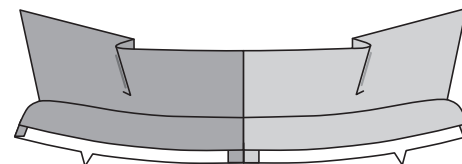
HINWEIS: Das mit Einlage versehene Kragenband wird als
Besatz verwendet. Wenden Sie die 1.3 cm Nahtzugabe an
der einmal eingekerbten Kante des BESATZES DES KRA-
GENBANDES (6 oder 13) um. Bügeln Sie, halten Sie dabei
die Fülle ein. Schneiden Sie die gebügelte Nahtzugabe auf
6 mm zurück.



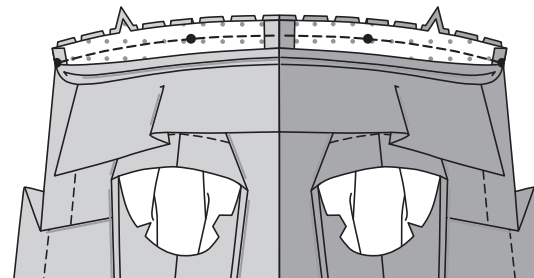
Stecken Sie die Besatzseite des Kragens zwischen den
großen Punkten an das Kragenband, wobei die doppelten
Kerben übereinstimmen. Stecken Sie den Besatz des Kra-
genbandes bündig über den Kragen, heften Sie. Nähen Sie,
lassen Sie die Halsausschnittkante offen.



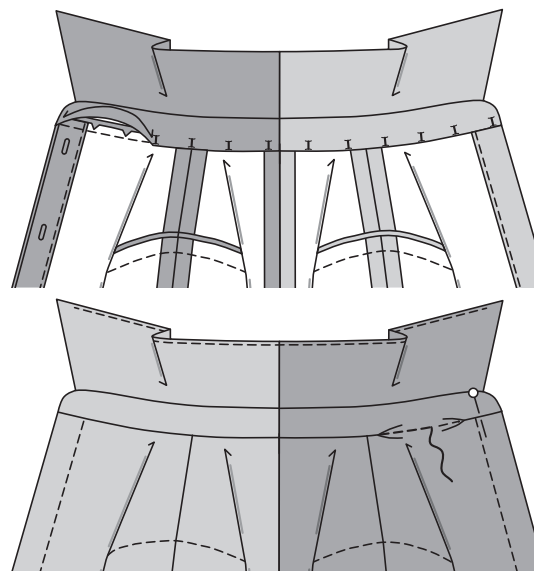
Wenden. Bügeln Sie.



Stecken Sie das Kragenband an die Halskante und schnei-
den Sie dabei die Halskante des Hemdes ein, wo nötig.
Nähen Sie, halten Sie dabei die gebügelte Kante frei.
Beschneiden. Bügeln Sie die Naht zum Kragenband hin.

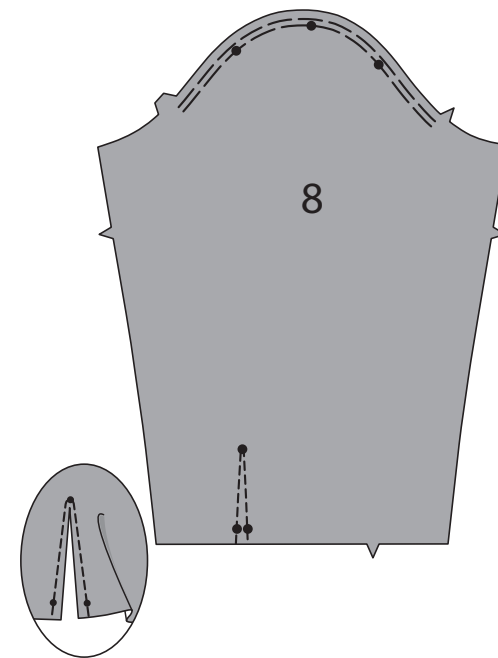


Stecken Sie die gebügelte Kante des Kragenbandes mit
Stecknadeln auf der Außenseite über die Naht.
Auf der Außenseite **IN DER RILLE** der Naht **NÄHEN**, so
dass der Besatz in der Naht auf der Innenseite eingefasst
wird.

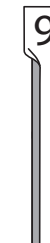


ÄRMEL

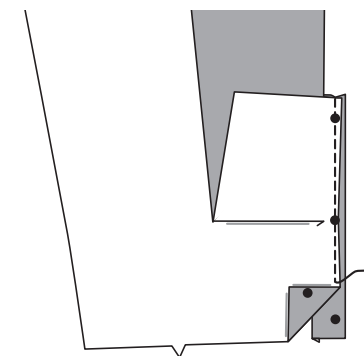
HALTEN Sie die obere Kante des ÄRMELS (8) zwischen
den Kerben **EIN**.
VERSTÄRKEN Sie die untere Kante des Ärmels entlang der
Nahtlinie. Schlitzten Sie zwischen den Nähten bis zum
oberen Ende ein.



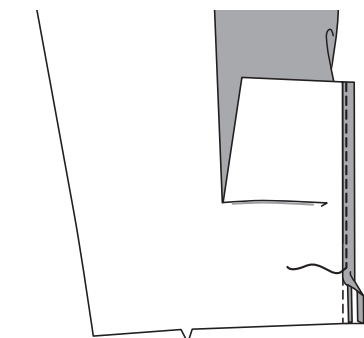
Drehen Sie die 6 mm Nahtzugabe an der langen, nicht
markierten Kante des DURCHGEHENDEN UNTERTRITTS
(9) ein. Bügeln Sie.



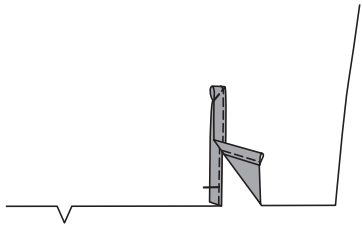
Stecken Sie den durchgehenden Untertritt rechts auf rechts
auf den Ärmel, legen Sie die verbleibende 6 mm Nahtzugabe
entlang der Naht, wobei die kleinen Punkte übereinstimmen.
Nähen Sie.



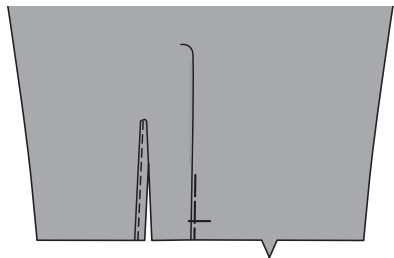
Bügeln Sie die Naht zum durchgehenden Untertritt hin.
Drehen Sie die gebügelte Kante des durchgehenden Unter-
tritts nach innen über die Naht. Nähen Sie. Bügeln Sie.



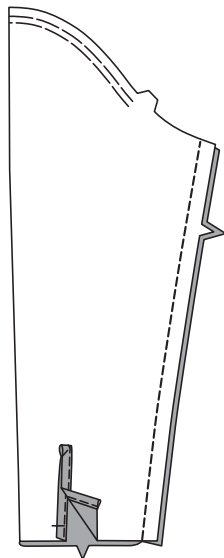
Bringen Sie auf der Innenseite die gefalteten Kanten des Untertritts zusammen. Nähen Sie diagonal über das obere Ende. Wenden Sie das vordere Ende des Untertritts entlang der Naht nach innen. Heften Sie die Unterkante.



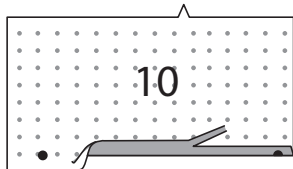
Um Falten in den Ärmel zu legen falten Sie auf der Außenseite entlang der durchgezogenen Linien. Bringen Sie die Falte zur gestrichelten Linie. Heften Sie die Schnittkanten.



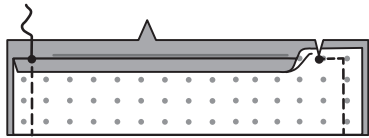
Nähen Sie die Ärmelnaht.



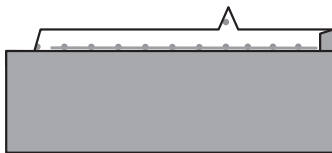
Schlagen Sie die Nahtzugabe an der langen, nicht eingekerbten Kante von MANSCHETTE (10) ein. Bügeln Sie. Schneiden Sie die gebügelte Nahtzugabe auf 1 cm zurück.



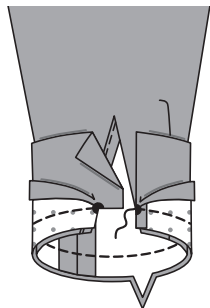
Falten Sie die Manschette links auf links entlang der Faltlinie. Nähen Sie das Ende, an der Ecke drehend bis zum kleinen Punkt. Schneiden Sie zum kleinen Punkt ein. Nähen Sie das verbleibende Ende. Beschneiden.



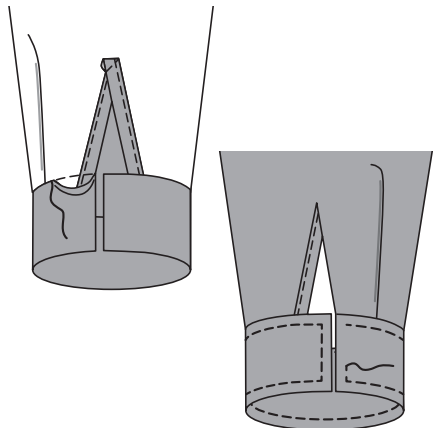
Drehen Sie die Manschette auf die rechte Seite. Bügeln Sie.



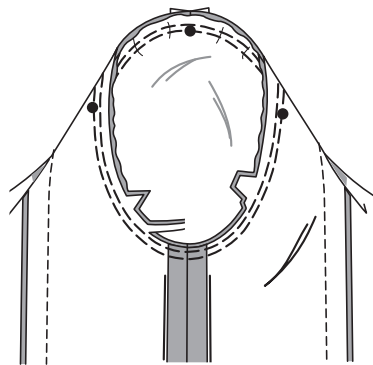
Stecken Sie die Manschette auf den Ärmel, wobei die Kerben übereinstimmen und kleine Punkte an den Öffnungskanten liegen. Nähen Sie, halten Sie dabei die gebügelte Kante frei. Beschneiden. Bügeln Sie die Naht zur Manschette hin.



Stecken Sie die gebügelte Kante der Manschette über die Naht. **SÄUMEN. STEPPEN** Sie die Manschette **AB**.

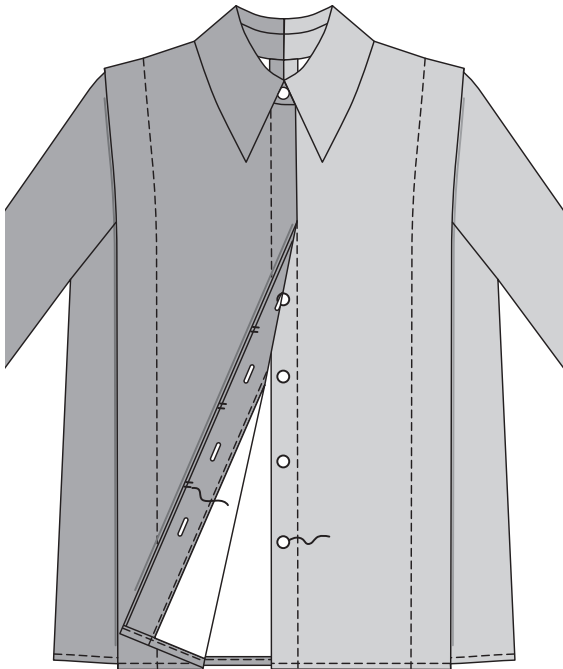
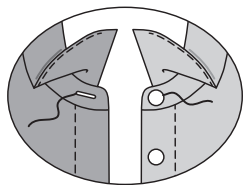


Stecken Sie den Ärmel rechts auf rechts in den Armausschnitt mit dem mittleren kleinen Punkt an der Schulternaht, wobei die Unterarmnähte, Kerben und die restlichen kleinen Punkten übereinstimmen. Passen Sie die Form an, heften Sie sie. Nähen Sie. Nähen Sie erneut mit 3 mm Abstand in der Nahtzugabe. Schneiden Sie neben der Naht zurück. **HINWEIS:** Ein Anleitungsvideo finden Sie unter Armausschnitte/Ärmel: "Ärmel einnähen".



ABSCHLUSS

Machen Sie ein Knopfloch im Kragenband an der Markierung. Legen Sie das rechte Vorderteil über das linke, wobei die vorderen Mitten übereinstimmen. Markieren Sie die Positionen für die Knöpfe, indem Sie die Knopflöcher als Führung verwenden. Nähen Sie Knöpfe an die Markierungen. Auf der Innenseite des rechten Vorderteils die Falten zwischen den Knopflöchern **HEFTEN**.



Machen Sie ein Knopfloch in der Manschette an der Markierung. Nähen Sie den Knopf an der Markierung an die Manschette.

