

1 YOKE FRONT - A,B
2 YOKE BACK - A,B
3 UPPER FRONT - A,B
4 UPPER BACK - A,B
5 FRONT UPPER RUFFLE - A,B
6 BCK UPPER RUFFLE - A,B
7 MIDDLE FRONT - A,B
8 MIDDLE BACK - A,B
9 MIDDLE RUFFLE - A,B
10 LOWER FRONT - A,B
11 LOWER BACK - A,B
12 LOWER RUFFLE - A,B
13 COLLAR - A,B
14 SLEEVE - A
15 CUFF - A
16 SLEEVE - B
17 CONTINUOUS LAP - B
18 CUFF - B
19 SLEEVE RUFFLE - B

1 EMPIÈCEMENT DEVANT - A, B
2 EMPIÈCEMENT DOS - A, B
3 DEVANT SUPÉRIEUR - A, B
4 DOS SUPÉRIEUR - A, B
5 VOLANT DEVANT SUPÉRIEUR - A, B
6 VOLANT DOS SUPÉRIEUR - A, B
7 PARTIE MILIEU DEVANT - A, B
8 PARTIE MILIEU DOS- A, B
9 VOLANT DU MILIEU - A, B
10 DEVANT INFÉRIEUR - A, B
11 DOS INFÉRIEUR - A, B
12 VOLANT INFÉRIEUR - A, B
13 COL - A, B
14 MANCHE – A
15 POIGNET – A
16 MANCHE – B
17 SOUS-PATTE – B
18 POIGNET – B
19 VOLANT DE MANCHE – B

BODY MEASUREMENTS / MESURES DU CORPS

MISSES/JEUNE FEMME										
Sizes/Tailles	8	10	12	14	16	18	20	22	24	26
Bust (ins)	31½	32½	34	36	38	40	42	44	46	48
Waist	24	25	26½	28	30	32	34	37	39	41
Hip	33½	34½	36	38	40	42	44	46	48	50
Bk. Wst Lgth.	15¾	16	16¼	16½	16¾	17	17¼	17½	17¾	18
T. poitrine (cm)	80	83	87	92	97	102	107	112	117	122
T. taille	61	64	67	71	76	81	87	94	97	104
T. hanches	85	88	92	97	102	107	112	117	122	127
Nuque à taille	40	40.5	41.5	42	42.5	43	44	44	45	46

FABRIC CUTTING LAYOUTS



Indicates Bustline, Waistline, Hipline and/or Biceps. Measurements refer to circumference of Finished Garment (Body Measurement + Wearing Ease + Design Ease). Adjust Pattern if necessary.

Lines shown are CUTTING LINES, however, 5/8" (1.5cm) SEAM ALLOWANCES ARE INCLUDED, unless otherwise indicated. See SEWING INFORMATION for seam allowance.

Find layout(s) by Garment/View, Fabric Width and Size. **Layouts show approximate position of pattern pieces; position may vary slightly according to your pattern size.**

All layouts are for with or without nap unless specified. For fabrics with nap, pile, shading or one-way design, use WITH NAP layout.

RIGHT SIDE OF PATTERN	WRONG SIDE OF PATTERN	RIGHT SIDE OF FABRIC	WRONG SIDE OF FABRIC
-----------------------	-----------------------	----------------------	----------------------

S/T = SIZE(S)/TAILLE(S)

* = WITH NAP/AVEC SENS

S/L = SELVAGE(S)/LISIÈRE(S)

AS/TT = ALL SIZE(S)/TOUTES TAILLE(S)

** = WITHOUT NAP/SANS SENS

F/P = FOLD/PLIURE

CF/PT = CROSSWISE FOLD/PLIURE TRAME

Position fabric as indicated on layout. If layout shows...

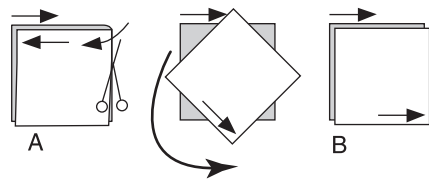
GRAINLINE—Place on straight grain of fabric, keeping line parallel to selvage or fold. ON “with nap” layout arrows should point in the same directions. (On Fur Pile fabrics, arrows point in direction of pile.)

SINGLE THICKNESS—Place fabric right side up. (For Fur Pile fabrics, place pile side down.)

DOUBLE THICKNESS

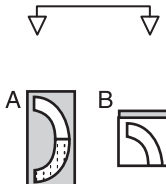
WITH FOLD—Fold fabric right sides together.

* WITHOUT FOLD—With right sides together, fold fabric CROSSWISE. Cut fold from selvage to selvage (A). Keeping right sides together, turn upper layer completely around so nap runs in the same direction as lower layer.



FOLD—Place edge indicated exactly along fold of fabric. NEVER cut on this line.

When pattern piece is shown like this...



• Cut other pieces first, allowing enough fabric to cut this piece (A). Fold fabric and cut piece on fold, as shown (B).

★ Cut piece only once. Cut other pieces first, allowing enough fabric to cut this piece. Open fabric; cut piece on single layer.

Cut out all pieces along cutting line indicated for desired size using long, even scissor strokes, cutting notches outward.

Transfer all markings and lines of construction before removing pattern tissue. (Fur Pile fabrics, transfer markings to wrong side.)

NOTE: Broken-line boxes (a! b! c!) in layouts represent pieces cut by measurements provided.

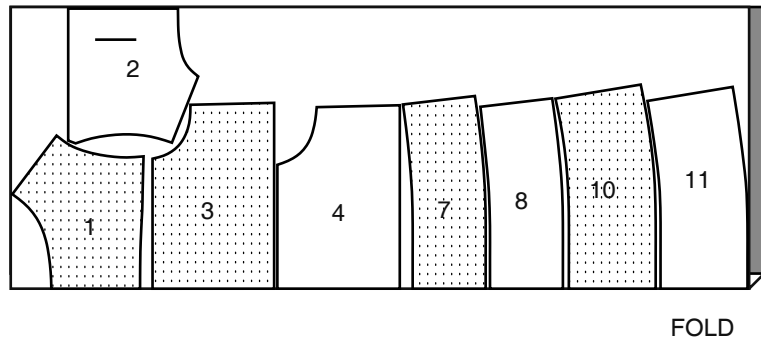
LINING A,B / DOUBLURE A, B

PIECES 1 2 3 4 7 8 10 11

45" (115CM) **

AS/TT

SELVAGES

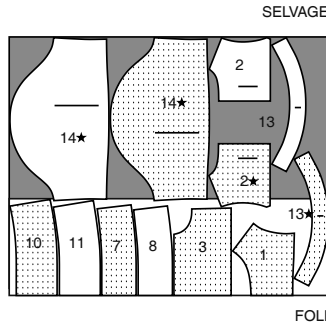
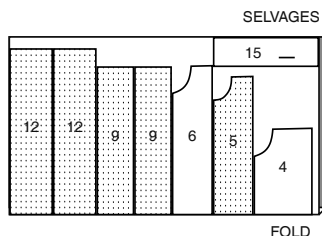
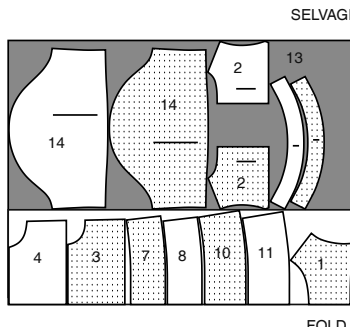
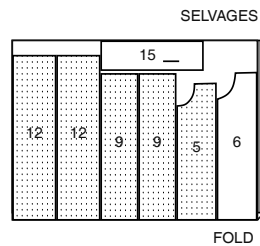


TOP A / HAUT A

PIECES 1 2 3 4 5 6 7 8 9 10 11 12 13 14 15

60" (150CM) *

S/T 8 10 12 14 16 18 20 22 24



60" (150CM) *

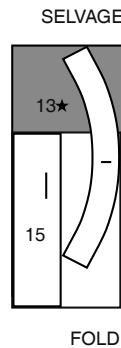
S/T 26

INTERFACING / ENTOILAGE

PIECES 13 15

45" (115CM)

AS/TT

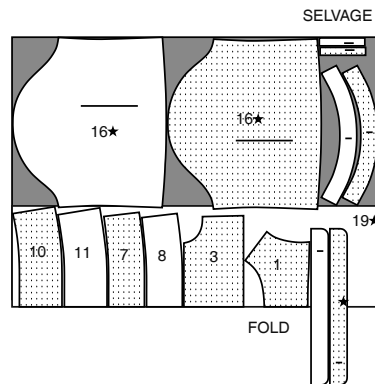
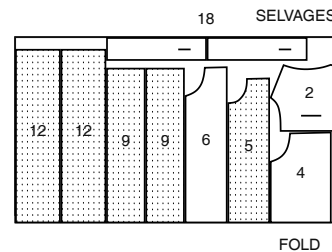
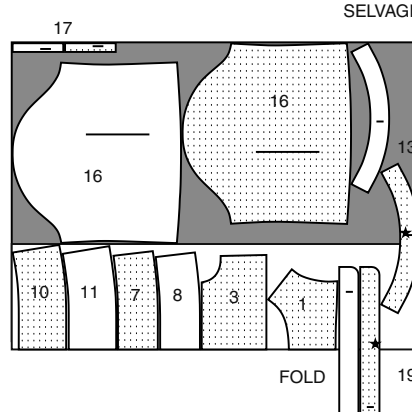
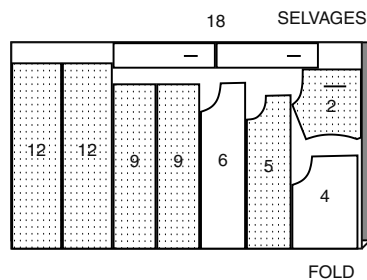


TOP B / HAUT B

PIECES 1 2 3 4 5 6 7 8 9 10 11 12 13 16 17 18 19

60" (150CM) *

S/T 8 10 12 14 16 18 20 22



60" (150CM) *

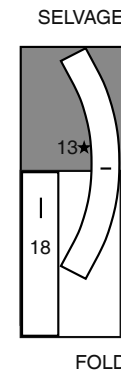
S/T 24 26

INTERFACING / ENTOILAGE

PIECES 13 18

45" (115CM)

AS/TT



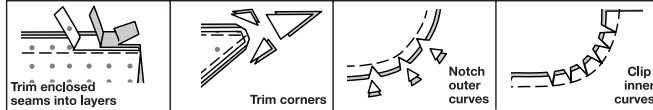
SEWING INFORMATION

$\frac{5}{8}$ " (1.5cm) SEAM ALLOWANCES ARE INCLUDED,
(unless otherwise indicated)

ILLUSTRATION SHADING KEY

Right Side	Wrong Side	Interfacing	Lining	Underlining

Press as you sew. Press seams flat, then press open, unless otherwise instructed. Clip seam allowances, where necessary, so they lay flat.



GLOSSARY

Read **General Directions** on page 1 before you begin.

Sewing methods in **BOLD TYPE** have Sewing Tutorial Video available. Scan QR CODE to watch videos:

CONTINUOUS LAP – see **Armholes/Sleeves: “how to sew a sewing a continuous lap”** video.

DESIGNER HEM – see **Hems: “sewing a baby hem”** video.

GATHER – see **Gathering: “sewing two row gathers”** video.

EDGE STITCH – see **Machine Stitches: “how to sew an edgestitch”** video.

FINISH – see **Seams: “how to finish seam allowances”** video.

NARROW HEM – see **Hems: “sewing narrow hems”** video.

SET IN SLEEVE – see **Armholes/Sleeves: “sewing a set in sleeve”** video.

SLIP STITCH – see **Hand Stitching: “how to slip stitch”** video.

STITCH IN THE DITCH – see **Machine Stitches: “how to stitch in the ditch”** video.

TRIM SEAM – see **Seams: “how to trim, clip and layer seams”** video.

UNDERSTITCH – see **Machine Stitches: “how to understitch”** video.

SEWING TUTORIALS



Build your skills viewing short, easy-to-follow videos at
[simplicity.com/sewingtutorials](https://www.simplicity.com/sewingtutorials)

GLOSSARY OF SEWING METHODS

Sewing methods shown in **BOLD** are defined below:

APPLY TRIM – Stitch **DESIGNER HEM**. Pin straight edge of pre-gathered trim under finished edge of hem, easing trim along curves. Stitch in place over previous hem stitching.

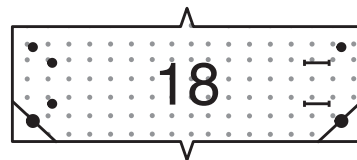
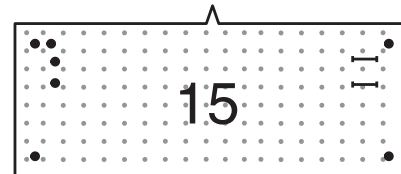
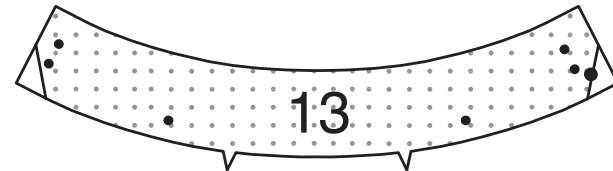
PATTERN PIECES WILL BE IDENTIFIED BY NUMBERS THE FIRST TIME THEY ARE USED.

STITCH $\frac{5}{8}$ " (1.5CM) SEAMS WITH RIGHT SIDES TOGETHER UNLESS OTHERWISE STATED.

TOP A, B

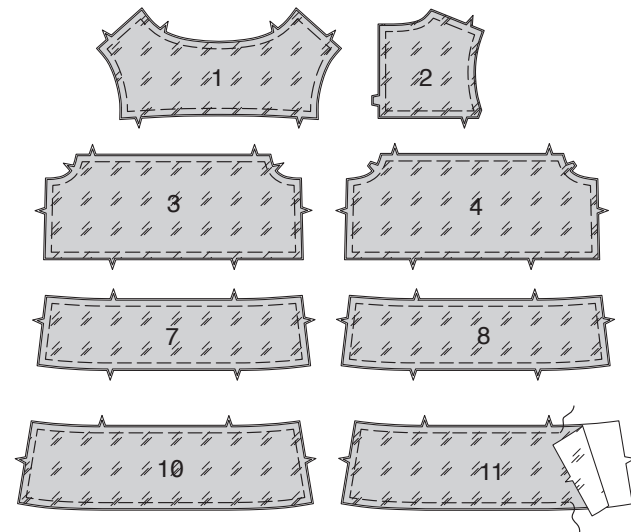
INTERFACING

1. Pin interfacing to wrong side of COLLAR (13), and for View A CUFF (15), or for View B CUFF (18). Fuse interfacing in place following manufacturer's directions.



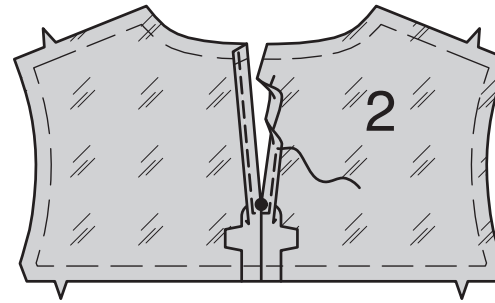
LINING

2. Pin wrong side of YOKE FRONT (1), YOKE BACK (2), UPPER FRONT (3), UPPER BACK (4), MIDDLE FRONT (7), MIDDLE BACK (8), LOWER FRONT (10), and LOWER BACK (11) to wrong side of corresponding lining sections. Baste $\frac{1}{2}$ " (1.3cm) from raw edges.

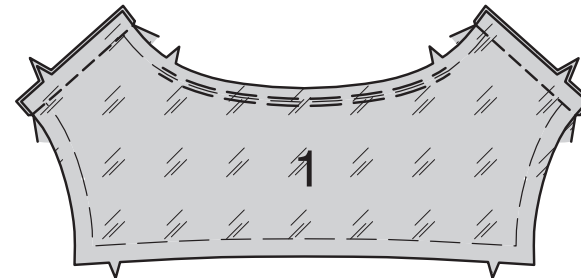


YOKE FRONT AND YOKE BACK

3. Stitch back edges of YOKE BACK (2) sections together from lower edge to large dot, back-stitching at dot to reinforce the seam. **NARROW HEM** remaining center edges, squaring stitching at large dot.

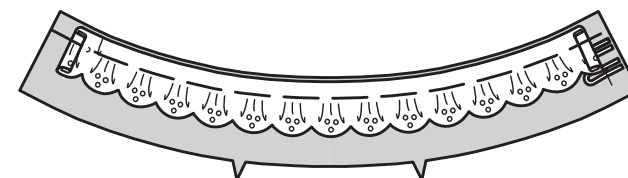
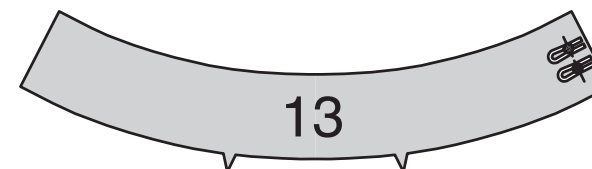


4. GATHER neck edge of YOKE FRONT (1) between the notches. Stitch front to back at shoulder edges.

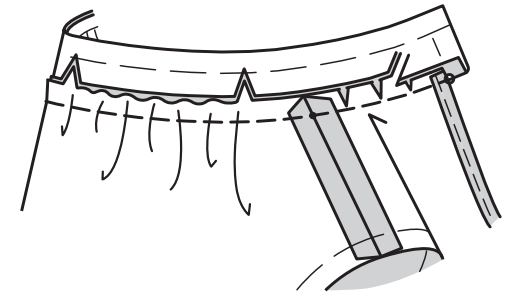


5. Cut two pieces of elastic cord 2- $\frac{1}{4}$ " (5.7cm) long. On outside, pin ends of cord to COLLAR (13) at small dots, having raw edges even. Baste.

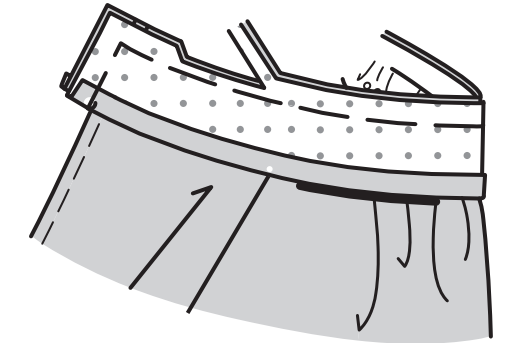
For View A – Cut a piece of pre-gathered trim the length of the upper edge of collar. Press under ends $\frac{5}{8}$ " (1.5cm). Turn under raw edge to meet crease. Press. Pin flat edge of trim to upper edge of collar with right sides together, upper edges even, and ends between seamlines. Baste.



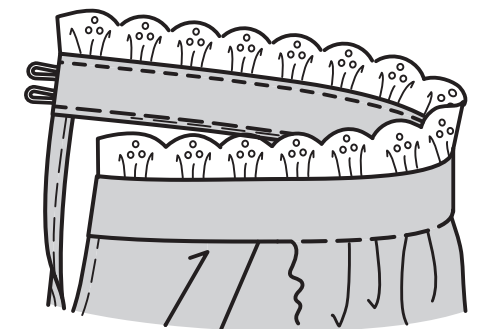
6. Clip back neck edge to basting. With right sides together, pin collar to neck edge, matching centers and notches, placing small dots at shoulder seams, pulling up gathering stitches to fit. (End of collar extends $\frac{5}{8}$ " (1.5cm) beyond back edge of yoke.) Stitch. **TRIM SEAM**. Press collar (not trim on View A) out, pressing seam toward collar.



7. Press under $\frac{1}{2}$ " (1.3cm) on notched edge of collar facing. With right sides together, pin collar facing to collar, matching centers back, having raw edges even. Stitch upper edge and ends. **TRIM SEAM**.

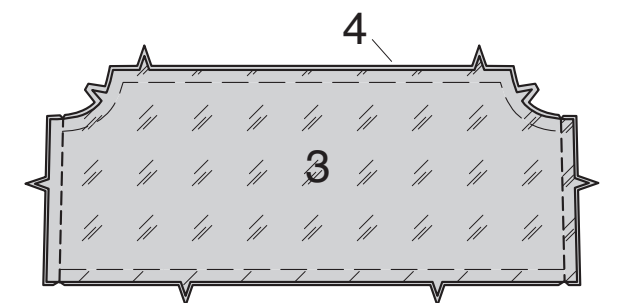


8. UNDERSTITCH the collar facing. Turn collar facing to inside; press. Pin pressed edge of facing over seam, placing pins on outside. On outside, **STITCH IN THE DITCH** of the seam, catching in pressed edge of facing on inside.

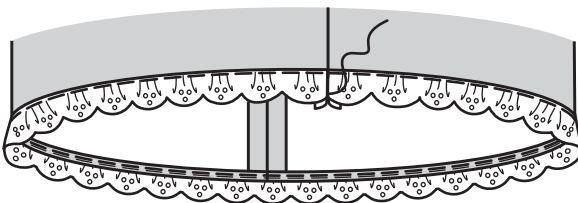
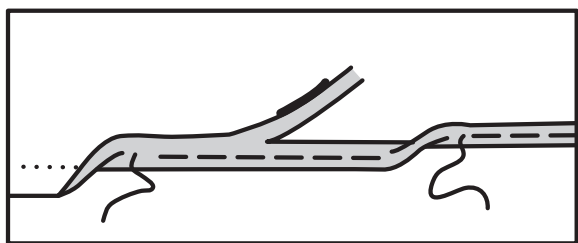
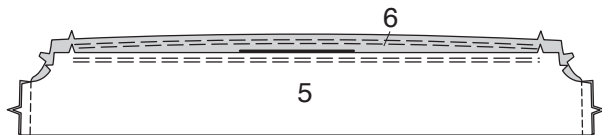


UPPER FRONT AND UPPER BACK

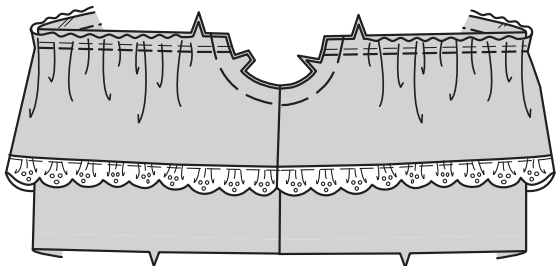
9. Stitch UPPER FRONT (3) to UPPER BACK (4) at side edges.



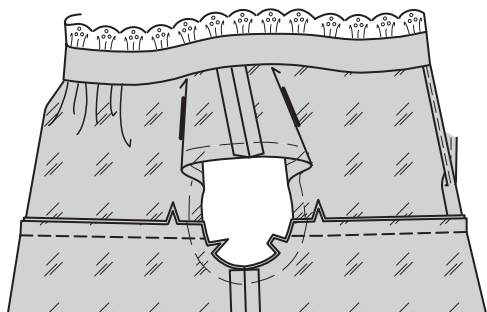
10. GATHER upper edge of UPPER FRONT RUFFLE (5) and UPPER BACK RUFFLE (6) between the notches. Stitch upper front ruffle to upper back ruffle at side edges.
Press up hem allowance on lower edge of ruffle. Stitch **DESIGNER HEM**.
For View A – Cut a piece of trim the length of the lower edge of ruffle, plus 1" (2.5cm). **APPLY TRIM**, turning under ends and meeting at one side seam. **SLIPSTITCH** ends together invisibly.



11. Pin upper edge of ruffle to upper edge of upper front and back, matching seams and notches, pulling up gathering stitches to fit. Baste; stitch. Baste raw edges together.

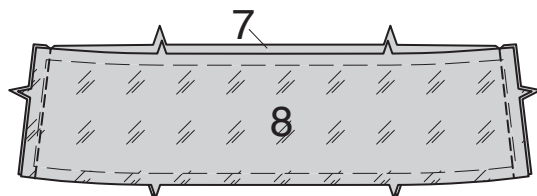


12. Pin upper edge of upper front and back to lower edge of yoke, matching seams and notches. Stitch. Press seam toward yoke. **TRIM SEAM; FINISH**.

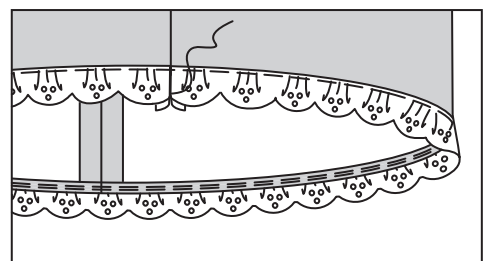
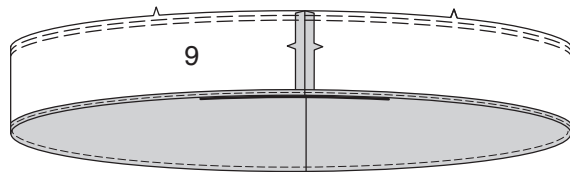


MIDDLE FRONT AND MIDDLE BACK

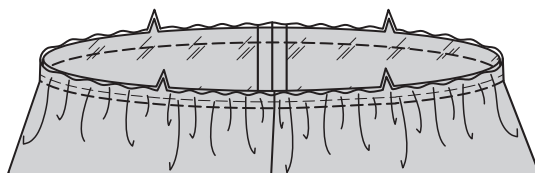
13. Stitch MIDDLE FRONT (7) to MIDDLE BACK (8) at side edges.



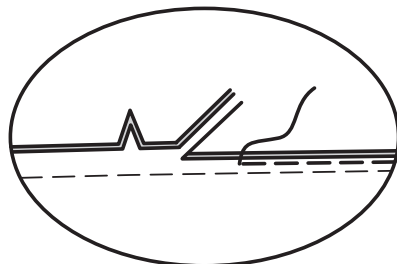
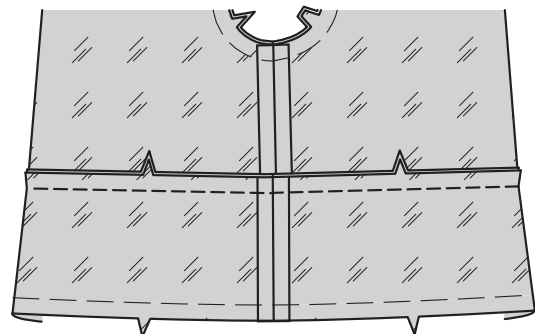
14. Stitch MIDDLE RUFFLE (9) sections together at side edges. **GATHER** upper edge.
Press up hem allowance on lower edge of ruffle. Stitch **DESIGNER HEM**.
For View A – Cut a piece of trim the length of the lower edge of ruffle, plus 1" (2.5cm). **APPLY TRIM**, turning under ends and meeting at one side seam. **SLIPSTITCH** ends together invisibly.



15. Pin upper edge of ruffle to upper edge of middle front and back, matching seams and notches, pulling up gathering stitches to fit. Baste; stitch.

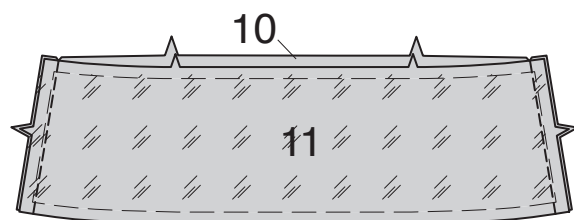


16. Pin upper edge of middle front and back to lower edge of upper front and back, matching seams and notches. Stitch. Press seam toward upper section. **TRIM SEAM; FINISH**.

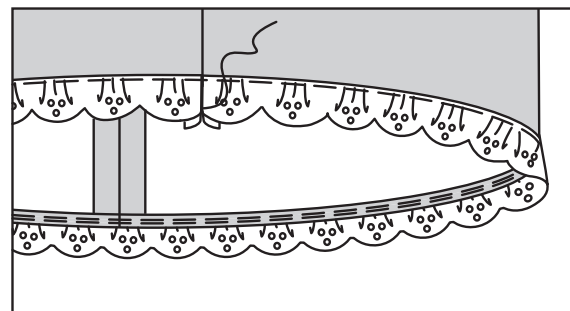
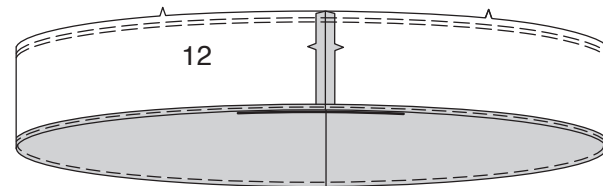


LOWER FRONT AND LOWER BACK

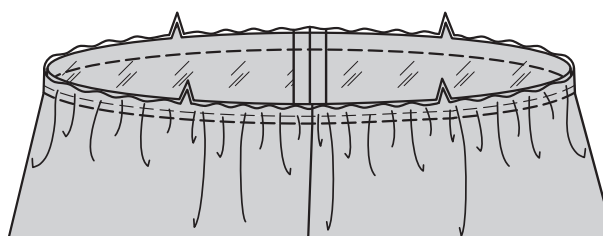
17. Stitch LOWER FRONT (10) to LOWER BACK (11) at side edges.



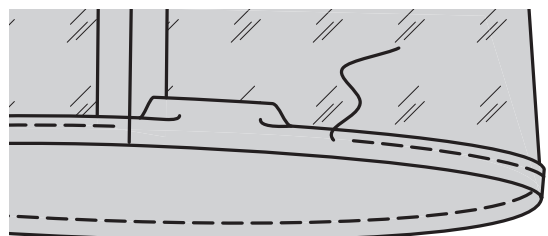
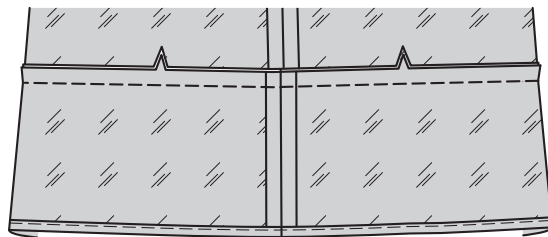
18. Stitch LOWER RUFFLE (12) sections together at side edges. **GATHER** upper edge.
Press up hem allowance on lower edge of ruffle. Stitch **DESIGNER HEM**.
For View A – Cut a piece of trim the length of the lower edge of ruffle, plus 1" (2.5cm). **APPLY TRIM**, turning under ends and meeting at one side seam. **SLIPSTITCH** ends together invisibly.



19. Pin upper edge of ruffle to upper edge of lower front and back, matching seams and notches, pulling up gathering stitches to fit. Baste; stitch.

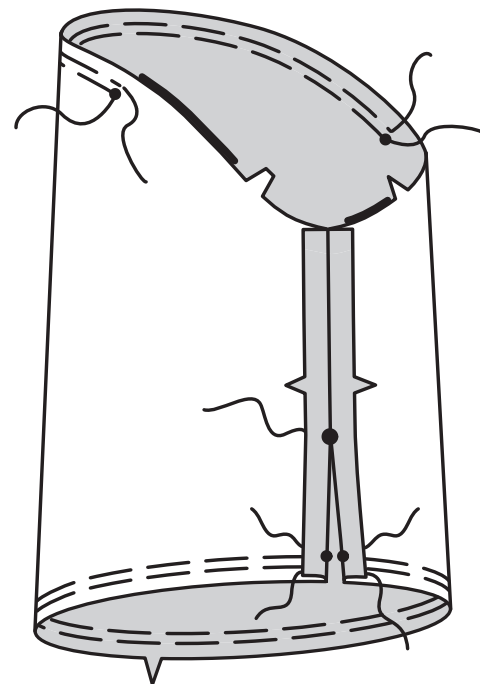


20. Pin upper edge of lower front and back to lower edge of middle front and back, matching seams and notches. Stitch. Press seam toward middle section. **TRIM SEAM; FINISH**.
Press up hem allowance on lower edge of top. **NARROW HEM**.

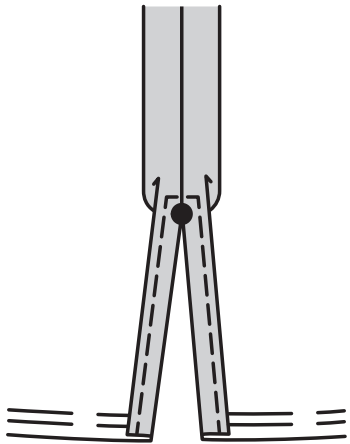


SLEEVE A

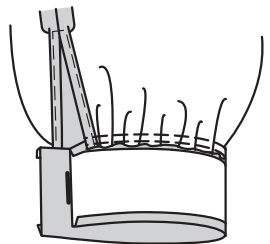
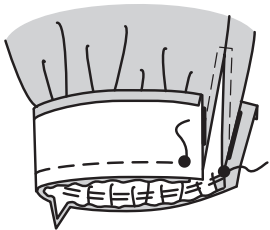
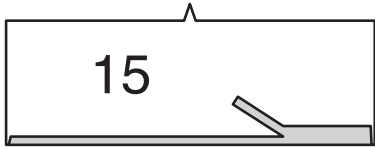
21. GATHER top of sleeve (14) between notches and lower edge between the small dots.
Stitch underarm seam from armhole edge to large dot, back-stitching at dot to reinforce the seam.



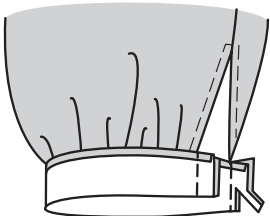
22. NARROW HEM sleeve opening edges, squaring stitching at large dot.



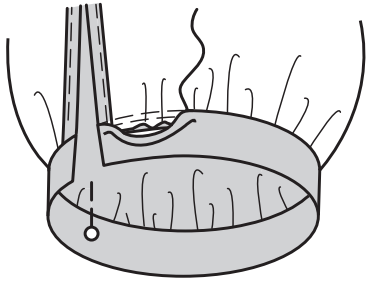
23. Press under 5/8" (1.5cm) on unnotched edge of CUFF (15); trim to 1/4" (6mm). With right sides together, pin sleeve to cuff, placing opening edges at small dots, pulling up gathering stitches to fit. Stitch. **TRIM SEAM.** Press seam toward cuff, pressing cuff out.



24. Fold cuff along fold line, with right sides together. Stitch ends. **TRIM SEAM(s).**

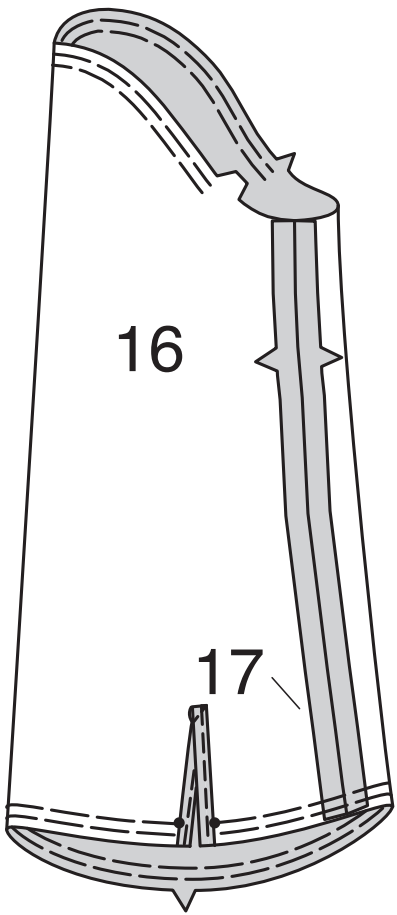


25. Turn cuff; press. On inside, pin pressed edge of cuff over seam, SLIPSTITCH in place.

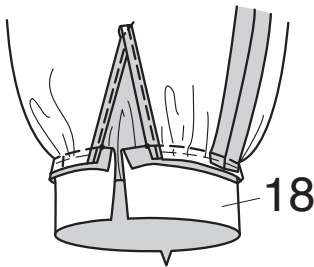


SLEEVE B

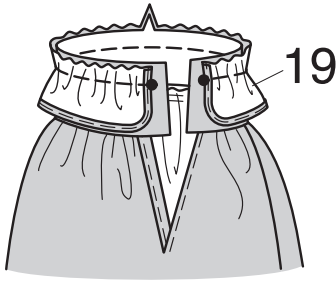
26. Apply **CONTINUOUS LAP** to lower edge of SLEEVE (16) along stitching lines, using CONTINUOUS LAP (17), see Sewing Tutorials for printable step by step instructions. **GATHER** top of sleeve between notches and lower edge between the small dots. Stitch underarm edges together.



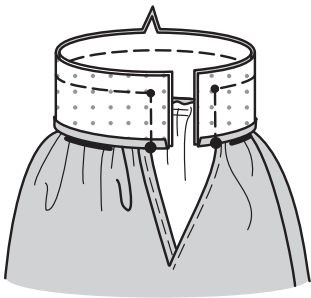
27. With right sides together, pin sleeve to CUFF (18), matching small dots and notches, pulling up gathering stitches to fit. (Ends of cuff extend 5/8" (1.5cm) beyond opening edges.) Stitch. **TRIM SEAM.** Press seam toward cuff, pressing cuff out.



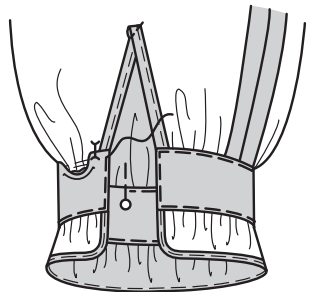
28. Stitch **DESIGNER HEM** on lower edge of SLEEVE RUFFLE (19), easing in fullness along curves. **GATHER** upper edge. With right sides together, pin ruffle to lower edge of cuff, matching large dots and notches, pulling up gathering stitches to fit. Baste.



29. Press under 1/2" (1.3cm) on upper edge of cuff facing. Trim to 1/4" (6mm). Pin lower edge of facing to cuff, matching small dots, large dots, and notches. Stitch lower edge and ends. **TRIM SEAM.**

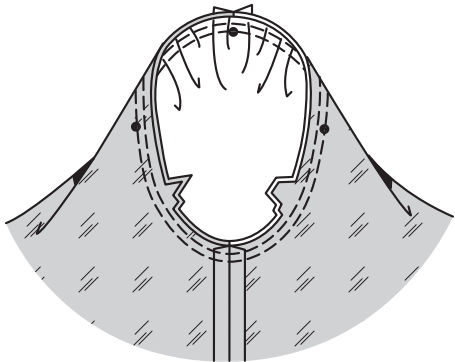


30. Turn facing to inside; press. Pin pressed edge of facing over seam, placing pins on outside. On outside, **EDGESTITCH** upper, lower, and ends of cuff.

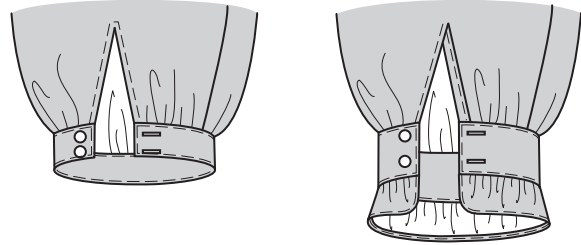


CONTINUE AS FOLLOWS FOR BOTH VIEWS

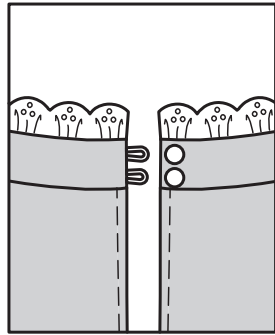
31. To **SET IN SLEEVE**, turn sleeve right side out. Hold top wrong side out with armhole toward you. With right sides together, pin sleeve to armhole edge with center small dot at shoulder seam, matching underarm seams, notches and remaining small dots. Pull up gathering stitches to fit. To distribute fullness evenly, slide fabric along bobbin threads. Baste. Stitch. Stitch again 1/8" (3mm) from first stitching. **TRIM SEAM. FINISH.** Press only the seam allowance.



32. Make buttonholes at markings on cuff. Sew buttons under buttonholes at small dots.



33. Sew buttons to collar at small dots.



FRANÇAIS

PLANS DE COUPE

⊕ Indique: pointe de poitrine, ligne de taille, de hanches et/ou avantbras. Ces mesures sont basées sur la circonférence du vêtement fini. (Mesures du corps + Aisance confort + Aisance mode) Ajuster le patron si nécessaire.

Les lignes épaisses sont les LIGNES DE COUPE, cependant, des rentrés de 1.5cm sont compris, sauf si indiqué différemment. Voir EXPLICATIONS DE COUTURE pour largeur spécifiée des rentrés.

Choisir le(s) plan(s) de coupe selon modèle/largeur du tissu/taille. Les plans de coupe indiquent la position approximative des pièces et peut légèrement varier selon la taille du patron.

Les plans de coupe sont établis pour tissu avec/sans sens. Pour tissu avec sens, pelucheux ou certains imprimés, utiliser un plan de coupe AVEC SENS.

ENDROIT DU PATRON	ENVERS DU PATRON	ENDROIT DU TISSU	ENVERS DU TISSU
-------------------	------------------	------------------	-----------------

S/T = SIZE(S)/TAILLE(S)
* = WITH NAP/AVEC SENS
S/L = SELVAGE(S)/LISIÈRE(S)
AS/TT = ALL SIZE(S)/TOUTES TAILLE(S)
** = WITHOUT NAP/SANS SENS
F/P = FOLD/PLIURE
CF/PT = CROSSWISE FOLD/PLIURE TRAME

Disposer le tissu selon le plan de coupe. Si ce dernier indique...

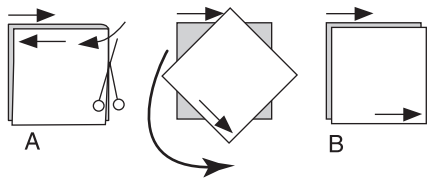
DROIT FIL—A placer sur le droit fil du tissu, parallèlement aux lisières ou au pli. Pour plan "avec sans," les flèches seront dirigées dans la même direction. (Pour fausse fourrure, placer la pointe de la flèche dans le sens descendant des poils.)

SIMPLE EPAISSEUR—Placer l'endroit sur le dessus. (Pour fausse fourrure, placer le tissu l'endroit dessous.)

DOUBLE EPAISSEUR

AVEC PLIURE—Placer endroit contre endroit.

* SANS PLIURE—Plier le tissu en deux sur la TRAME, endroit contre endroit. Couper à la pliure, de lisière à lisière (A). Placer les 2 épaisseurs dans le même sens du tissu, endroit contre endroit (B).



PLIURE—Placer la ligne du patron exactement sur la pliure NE JAMAIS COUPER sur cette ligne. Si la pièce se présente ainsi...

• Couper d'abord les autres pièces, réservant du tissu (A). Plier le tissu et couper la pièce sur la pliure, comme illustré (B).

★ Couper d'abord les autres pièces, réservant pour la pièce en question. Déplier le tissu et couper la pièce sur une seule épaisseur.

Couper régulièrement les pièces le long de la ligne de coupe indiquée pour la taille choisie, coupant les crans vers l'extérieur.

Marquer repères et lignes avant de retirer le patron. (Pour fausse fourrure, marquer sur l'envers du tissu.)

NOTE: Les parties encadrées avec des pointillées sur les plans de coupe (a! b! c!) représentent les pièces coupées d'après les mesures données.

EXPLICATIONS DE COUTURE

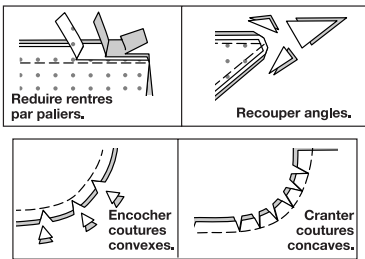
RENTRES DE COUTURE COMPRIS

Les rentrés sont tous de 1.5cm, sauf si indiqué différemment.

LEGENDE DES CROQUIS

Endroit	Envers	Entoilage

Au fur et à mesure de l'assemblage, repasser les rentrés ensemble puis ouverts, sauf si contre indiqué. Pour aplatir les coutures, cranter les rentrés où nécessaire.



GLOSSAIRE

Lire les Instructions générales de la page 1 avant de commencer.

Les termes de couture imprimés en **CARACTÈRES GRAS** ont l'aide d'une Vidéo de Tutoriel de couture. Scannez le CODE QR pour regarder les vidéos :

SOUS-PATTE – reportez-vous à la vidéo Emmanchures/Manches : **"comment coudre une sous-patte"**.

OURLET DE STYLISTE- reportez-vous à la vidéo Ourlets : **"coudre un ourlet très étroit"**.

FRONCER - reportez-vous à la vidéo Froncer : **"coudre deux rangées de fronces"**.

PIQUER LE BORD- reportez-vous à la vidéo Points à la machine : "**comment piquer le bord**".

FINIR - reportez-vous à la vidéo Coutures : "**comment faire la finition des valeurs de couture**".

OURLET ÉTROIT- reportez-vous à la vidéo Ourlets : "**coudre des ourlets étroits**".

MANCHE MONTÉE- reportez-vous à la vidéo Emmanchures/Manches : "**coudre des manches montées**".

POINTS COULÉS- reportez-vous à la vidéo Points à la main : "**comment faire des points coulés**".

PIQUER DANS LE SILLON- reportez-vous à la vidéo Points à la machine : "**comment piquer dans le sillon**".

COUPER LA COUTURE- reportez-vous à la vidéo Coutures : "**comment couper, cranter et dégrader les coutures**".

SOUS-PIQUER - reportez-vous à la vidéo Points à la machine : "**comment faire une sous-piûre**".

TUTORIELS DE COUTURE



Développez vos compétences en regardant des vidéos courtes et faciles à suivre sur simplicity.com/sewingtutorials.

GLOSSAIRE DE MÉTHODES DE COUTURE

Les termes de couture imprimés en **CARACTÈRES GRAS** dans les Instructions de couture sont expliqués ci-dessous.

APPLIQUER LE GALON – Piquer un **OURLET DE STYLISTE**. Épingler le bord droit du galon pré-froncé sous le bord fini de l'ourlet, en distribuant le galon le long des courbes. Piquer en place par-dessus la piûre d'ourlet antérieure.

LES PIÈCES DU PATRON SERONT IDENTIFIÉES PAR DES NUMÉROS LA PREMIÈRE FOIS QU'ELLES SERONT UTILISÉES.

PIQUER DES COUTURES DE 1.5 CM ENDROIT CONTRE ENDROIT, SAUF INDIQUÉ DIFFÉREMMENT.

HAUT A, B

ENTOILAGE

1. Épingler l'entoilage sur l'envers du COL (13), et pour le modèle A sur le POIGNET (15), ou pour le modèle B sur le POIGNET (18). Faire adhérer l'entoilage en place en suivant la notice d'utilisation.

DOUBLURE

2. Épingler l'envers de l'EMPIÈCEMENT DEVANT (1), de l'EMPIÈCEMENT DOS (2), du DEVANT SUPÉRIEUR (3), du DOS SUPÉRIEUR (4), de la PARTIE MILIEU DEVANT (7), de la PARTIE MILIEU DOS (8), du DEVANT INFÉRIEUR (10), et du DOS INFÉRIEUR (11) sur l'envers des pièces correspondantes en doublure. Bâtir à 1.3 cm des bords non finis.

EMPIÈCEMENT DEVANT ET EMPIÈCEMENT DOS

3. Piquer les bords du dos des pièces de l'EMPIÈCEMENT DOS (2) ensemble depuis le bord inférieur jusqu'au grand cercle, piquer au point arrière sur le cercle pour renforcer la couture. Faire un **OURLET ÉTROIT** sur les bords restants du milieu, en piquant à angle droit sur le grand cercle.

4. FRONCER le bord de l'encolure de l'EMPIÈCEMENT DEVANT (1) entre les encoches. Piquer le devant et le dos sur les bords de l'épaule.

5. Couper deux morceaux de cordon élastique de 5.7 cm de long. Sur l'endroit, épingler les extrémités du cordon sur le COL (13) sur les petits cercles, ayant les bords non finis au même niveau. Bâtir.
Pour le modèle A – couper un morceau de galon pré-froncé de la longueur du bord supérieur du col. Rentrer au fer 1.5 cm des extrémités. Rentrer le bord non fini pour rejoindre le pli. Presser. Épingler le bord plat du galon sur le bord supérieur du col endroit contre endroit, ayant les bords supérieurs au même niveau et les extrémités entre les lignes de couture. Bâtir.

6. Cranter le bord de l'encolure du dos vers le bâti. Endroit contre endroit, épingler le col sur le bord de l'encolure, en faisant coïncider les milieux et les encoches, en plaçant les petits cercles sur les coutures d'épaule et en tirant sur le faufil pour ajuster. (L'extrémité du col s'étende 1.5 cm au-delà du bord du dos de l'empiècement). Piquer. **COUPER LA COUTURE.** Presser le col (pas le galon dans le modèle A) vers l'extérieur, en pressant la couture vers le col.

7. Rentrer au fer 1.3 cm sur le bord à encoche de la parementure de col. Endroit contre endroit, épingler la parementure de col sur le col, en faisant coïncider les milieux du dos, ayant les bords non finis au même niveau. Piquer le bord supérieur et les extrémités. **COUPER LA COUTURE.**

8. SOUS-PIQUER la parementure de col. Retourner la parementure de col vers l'intérieur ; presser. Épingler le bord pressé de la parementure par-dessus la couture, en plaçant les épingles sur l'endroit. Sur l'endroit, **PIQUER DANS LE SILLON** de la couture, en prenant le bord pressé de la parementure sur l'envers.

DEVANT SUPÉRIEUR ET DOS SUPERIEUR

9. Piquer le DEVANT SUPÉRIEUR (3) et le DOS SUPÉRIEUR (4) sur les bords du côté.

10. FRONCER le bord supérieur du VOLANT DEVANT SUPÉRIEUR (5) et du VOLANT DOS SUPÉRIEUR (6) entre les encoches. Piquer le volant devant supérieur et le volant dos supérieur sur les bords du côté. Relever au fer la valeur de couture de l'ourlet sur le bord inférieur du volant. Piquer l'**OURLET DE STYLISTE**.
Pour le modèle A – couper un morceau de galon de la longueur du bord inférieur du volant, plus 2.5 cm. **APPLIQUER LE GALON**, en rentrant les extrémités et en rejoignant sur une couture du côté. Coudre ensemble de façon invisible les extrémités aux **POINTS COULÉS**.

11. Épingler le bord supérieur du volant sur le bord supérieur du devant et dos supérieurs, en faisant coïncider les coutures et les encoches et en tirant sur le faufil pour ajuster. Bâtir ; piquer. Bâtir ensemble les bords non finis.

12. Épingler le bord supérieur du devant et dos supérieurs sur le bord inférieur de l'empiècement, en faisant coïncider les coutures et les encoches. Piquer. Presser la couture vers l'empiècement. **COUPER LA COUTURE ; FINIR.**

PARTIE MILIEU DEVANT ET PARTIE MILIEU DOS

13. Piquer la PARTIE MILIEU DEVANT (7) et la PARTIE MILIEU DOS (8) sur les bords du côté.

14. Piquer les pièces du VOLANT DU MILIEU (9) ensemble sur les bords du côté. **FRONCER** le bord supérieur. Relever au fer la valeur de couture de l'ourlet sur le bord inférieur du volant. Piquer l'**OURLET DE STYLISTE**.
Pour le modèle A – couper un morceau de galon de la longueur du bord inférieur du volant, plus 2.5 cm. **APPLIQUER LE GALON**, en rentrant les extrémités et en rejoignant sur une couture du côté. Coudre ensemble de façon invisible les extrémités aux **POINTS COULÉS**.

15. Épingler le bord supérieur du volant sur le bord supérieur de la partie milieu devant et dos, en faisant coïncider les coutures et les encoches et en tirant sur le faufil pour ajuster. Bâtir ; piquer.

16. Épingler le bord supérieur de la partie milieu devant et dos sur le bord inférieur du devant et dos supérieurs, en faisant coïncider les coutures et les encoches. Piquer. Presser la couture vers la pièce supérieure. **COUPER LA COUTURE ; FINIR.**

DEVANT INFÉRIEUR ET DOS INFÉRIEUR

17. Piquer le DEVANT INFÉRIEUR (10) et le DOS INFÉRIEUR (11) sur les bords du côté.

18. Piquer les pièces du VOLANT INFÉRIEUR (12) ensemble sur les bords du côté. **FRONCER** le bord supérieur. Relever au fer la valeur de couture d'ourlet sur le bord inférieur du volant. Piquer un **OURLET DE STYLISTE**.
Pour le modèle A – couper un morceau de galon de la longueur du bord inférieur du volant, plus 2.5 cm. **APPLIQUER LE GALON**, en rentrant les extrémités et en rejoignant sur une couture du côté. Coudre ensemble de façon invisible les extrémités aux **POINTS COULÉS**.

19. Épingler le bord supérieur du volant sur le bord supérieur du devant et dos inférieurs, en faisant coïncider les coutures et les encoches et en tirant sur le faufil pour ajuster. Bâtir ; piquer.

20. Épingler le bord supérieur du devant et dos inférieurs sur le bord inférieur de la partie milieu devant et dos, en faisant coïncider les coutures et les encoches. Piquer. Presser la couture vers la partie milieu. **COUPER LA COUTURE ; FINIR.** Relever au fer la valeur de couture de l'ourlet sur le bord inférieur du haut. Faire un **OURLET ÉTROIT**.

MANCHE A

21. FRONCER la partie supérieure de la manche (14) entre les encoches et le bord inférieur entre les petits cercles. Piquer la couture de dessous de bras du bord de l'emmanchure jusqu'au grand cercle, piquer au point arrière sur le cercle pour renforcer la couture.

22. Faire un **OURLET ÉTROIT** sur les bords de l'ouverture de la manche, en piquant à angle droit sur le grand cercle.

23. Rentrer au fer 1.5 cm sur le bord sans encoche du POIGNET (15) ; couper à 6 mm. Endroit contre endroit, épingler la manche sur le poignet, en plaçant les bords de l'ouverture sur les petits cercles et en tirant sur le faufil pour ajuster. Piquer. **COUPER LA COUTURE.** Presser la couture vers le poignet, en pressant le poignet vers l'extérieur.

24. Plier le poignet sur la ligne de pliure, endroit contre endroit. Piquer les extrémités. **COUPER LA (LES) COUTURE (S).**

25. Retourner le poignet ; presser. Sur l'envers, épingler le bord pressé du poignet par-dessus la couture, coudre en place aux **POINTS COULÉS**.

MANCHE B

26. Poser la **SOUS-PATTE** sur le bord inférieur de la MANCHE (16) le long des lignes de piûre, en utilisant la SOUS-PATTE (17), reportez-vous aux Tutoriels de couture pour les instructions imprimables étape par étape. **FRONCER** la partie supérieure de la manche entre les encoches et le bord inférieur entre les petits cercles. Piquer ensemble les bords du dessous de bras.

27. Endroit contre endroit, épingler la manche sur le POIGNET (18), en faisant coïncider les petits cercles et les encoches et en tirant sur le faufil pour ajuster. (Les extrémités du poignet s'étendent 1.5 cm au-delà des bords de l'ouverture). Piquer. **COUPER LA COUTURE.** Presser la couture vers le poignet, en pressant le poignet vers l'extérieur.

28. Piquer l'**OURLET DE STYLISTE** sur le bord inférieur du VOLANT DE MANCHE (19), en répartissant l'ampleur le long des courbes. **FRONCER** le bord supérieur. Endroit contre endroit, épingler le volant sur le bord inférieur du poignet, en faisant coïncider les grands cercles et les encoches et en tirant sur le faufil pour ajuster. Bâtir.

29. Rentrer au fer 1.3 cm sur le bord supérieur de la parementure de poignet. Couper à 6 mm. Épingler le bord inférieur de la parementure sur le poignet, en faisant coïncider les petits cercles, les grands cercles et les encoches. Piquer le bord inférieur et les extrémités. **COUPER LA COUTURE.**

30. Retourner la parementure vers l'intérieur ; presser. Épingler le bord pressé de la parementure par-dessus la couture, en plaçant les épingles sur l'endroit. Sur l'endroit, **PIQUER LE BORD** sur la partie supérieure, inférieure et sur les extrémités du poignet.

CONTINUER COMME SUIV POUR LES DEUX MODÈLES

31. Pour **MONTÉ LA MANCHE**, retourner la manche à l'endroit. Tenir le haut sur l'envers avec l'emmanchure vers vous. Endroit contre endroit, épingler la manche sur le bord de l'emmanchure avec le petit cercle du milieu sur la couture d'épaule, en faisant coïncider les coutures de dessous de bras, les encoches et les petits cercles restant. Tirer sur le faufil pour ajuster. Pour distribuer l'ampleur également, glisser le tissu le long des fils canette. Bâtir. Piquer, puis piquer à 3 mm de la première piûre. **COUPER LA COUTURE. FINIR.** Ne presser que la valeur de couture.

32. Faire les boutonnères sur les marques du poignet. Coudre les boutons sous les boutonnères sur les petits cercles.

33. Coudre les boutons sur les petits cercles du col.