

1A BODICE FRONT - A,B (A CUP)
1B BODICE FRONT - A,B (B CUP)
1C BODICE FRONT - A,B (C CUP)
1D BODICE FRONT - A,B (D CUP)
2A BODICE SIDE FRONT - A,B (A CUP)
2B BODICE SIDE FRONT - A,B (B CUP)
2C BODICE SIDE FRONT - A,B (C CUP)
2D BODICE SIDE FRONT - A,B (D CUP)
3 UPPER BACK BAND - A,B
4 LOWER BACK BAND - A,B
5 SKIRT FRONT - A,B
6 SKIRT SIDE FRONT - A,B
7 SKIRT BACK - A,B
8 SKIRT SIDE BACK - A,B
9 NECKBAND - A,B
10 BOW - A,B
11 KNOT - A,B

1A CORSAGE DEVANT - A, B (BONNET A)
1B CORSAGE DEVANT - A, B (BONNET B)
1C CORSAGE DEVANT - A, B (BONNET C)
1D CORSAGE DEVANT - A, B (BONNET D)
2A CORSAGE CÔTÉ DEVANT - A, B (BONNET A)
2B CORSAGE CÔTÉ DEVANT - A, B (BONNET B)
2C CORSAGE CÔTÉ DEVANT - A, B (BONNET C)
2D CORSAGE CÔTÉ DEVANT - A, B (BONNET D)
3 BANDE DOS SUPÉRIEUR - A, B
4 BANDE DOS INFÉRIEUR - A, B
5 JUPE DEVANT - A, B
6 JUPE CÔTÉ DEVANT - A, B
7 JUPE DOS - A, B
8 JUPE CÔTÉ DOS - A, B
9 PIED DE COL - A, B
10 NOEUD - A, B
11 COULANT - A, B

BODY MEASUREMENTS / MESURES DU CORPS

	MISSSES/JEUNE FEMME										
Sizes/Tailles	6	8	10	12	14	16	18	20	22	24	
Bust (ins)	30½	31½	32½	34	36	38	40	42	44	46	
Waist	23	24	25	26½	28	30	32	34	37	39	
Hip	32½	33½	34½	36	38	40	42	44	46	48	
Bk. Wst Lgth.	15½	15¾	16	16¼	16½	16¾	17	17¼	17½	17¾	
T. poitrine (cm)	78	80	83	87	92	97	102	107	112	117	
T. taille	58	61	64	67	71	76	81	87	94	97	
T. hanches	83	85	88	92	97	102	107	112	117	122	
Nuque à taille	39.5	40	40.5	41.5	42	42.5	43	44	44	45	

FABRIC CUTTING LAYOUTS

⊕ Indicates Bustline, Waistline, Hipline and/or Biceps. Measurements refer to circumference of Finished Garment (Body Measurement + Wearing Ease + Design Ease). Adjust Pattern if necessary.

Lines shown are CUTTING LINES, however, 5/8" (1.5cm) SEAM ALLOWANCES ARE INCLUDED, unless otherwise indicated. See SEWING INFORMATION for seam allowance.

Find layout(s) by Garment/View, Fabric Width and Size. **Layouts show approximate position of pattern pieces; position may vary slightly according to your pattern size.**

All layouts are for with or without nap unless specified. For fabrics with nap, pile, shading or one-way design, use WITH NAP layout.

RIGHT SIDE OF PATTERN	WRONG SIDE OF PATTERN	RIGHT SIDE OF FABRIC	WRONG SIDE OF FABRIC
-----------------------	-----------------------	----------------------	----------------------

S/T = SIZE(S)/TAILLE(S)
* = WITH NAP/AVEC SENS
S/L = SELVAGE(S)/LISIÈRE(S)
AS/TT = ALL SIZE(S)/TOUTES TAILLE(S)
** = WITHOUT NAP/SANS SENS
F/P = FOLD/PLIURE
CF/PT = CROSSWISE FOLD/PLIURE TRAME

Position fabric as indicated on layout. If layout shows...

GRAINLINE—Place on straight grain of fabric, keeping line parallel to selvage or fold. ON "with nap" layout arrows should point in the same directions. (On Fur Pile fabrics, arrows point in direction of pile.)

CUSTOMFIT

for A,B,C,D cup sizes

The bust can be the most difficult area of the garment to alter and fit. To make it easy for alteration and for better fitted garment, separate pattern pieces are provided for A, B, C, D cup sizes.

To achieve a good result it is important to select your correct cup size.

MEASUREMENTS

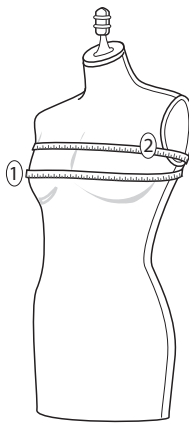
To determine your cup size you will need two measurements - BUST and HIGH BUST:

1. Bust: Measure straight across the back over the fullest part of bust.

2. High Bust: Measure across the back, high up under the arm and across top of bust.

Deduct HIGH BUST measurement from BUST measurement.

DIFFERENCE _____



SELECT CUP SIZE

Using the DIFFERENCE measurement, find your cup size on chart below and select pattern piece(s) for your garment view.

Cup Size Chart

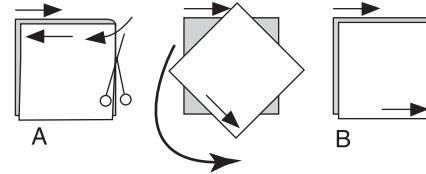
Difference	Cup Size	Pattern Pieces
		Dress A,B
Up to 1"(2.5cm)	A	1A,2A
Up to 2"(5cm)	B	1B,2B
Up to 3"(7.5cm)	C	1C,2C
Up to 4"(10cm)	D	1D,2D

SINGLE THICKNESS—Place fabric right side up. (For Fur Pile fabrics, place pile side down.)

DOUBLE THICKNESS

WITH FOLD—Fold fabric right sides together.

* **WITHOUT FOLD**—With right sides together, fold fabric CROSSWISE. Cut fold from selvage to selvage (A). Keeping right sides together, turn upper layer completely around so nap runs in the same direction as lower layer.



FOLD—Place edge indicated exactly along fold of fabric. NEVER cut on this line.

When pattern piece is shown like this...

• Cut other pieces first, allowing enough fabric to cut this piece (A). Fold fabric and cut piece on fold, as shown (B).



★ Cut piece only once. Cut other pieces first, allowing enough fabric to cut this piece. Open fabric; cut piece on single layer.

Cut out all pieces along cutting line indicated for desired size using long, even scissor strokes, cutting notches outward.

Transfer all markings and lines of construction before removing pattern tissue. (Fur Pile fabrics, transfer markings to wrong side.)

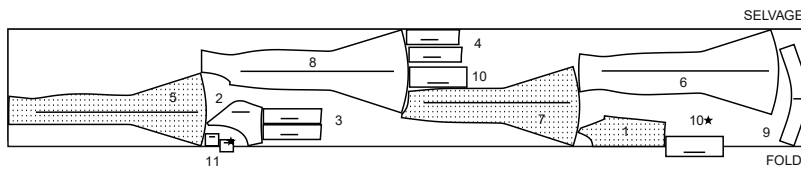
NOTE: Broken-line boxes (a! b! c!) in layouts represent pieces cut by measurements provided.

DRESS A / ROBE A

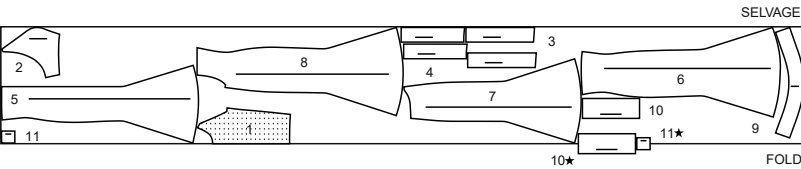
PIECES: 1(A B C D) 2(A B C D) 3 4 5 6 7 8 9 10 11

CUT THREE OF PIECES 10 11
COUPER TROIS DES PIÈCES 10 11

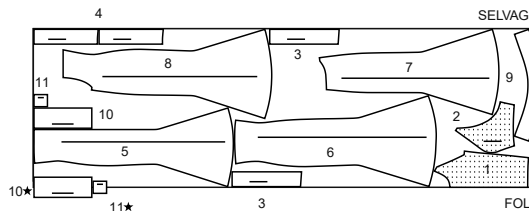
45" (115 cm) *
S/T
6 8 10 12 14 16



45" (115CM) *
S/T
18 20 22 24



60" (150 cm) *
AS/TT

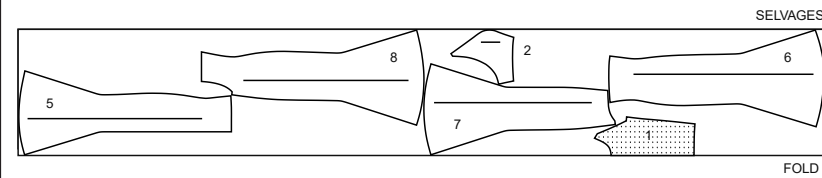


UNDERLINING / TRIPLURE

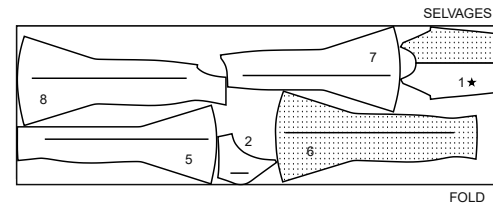
PIECES: 1(A B C D) 2(A B C D) 5 6 7 8

FOR LINING, FOLLOW SAME LAYOUT
POUR LA DOUBLURE, SUIVRE LE MÊME PLAN DE COUPE

45" (115 cm) **
AS/TT



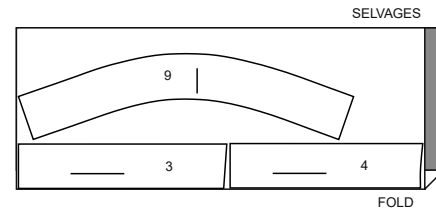
60" (150 cm) **
AS/TT



INTERFACING A,B / ENTOILAGE A, B

PIECES: 3 4 9

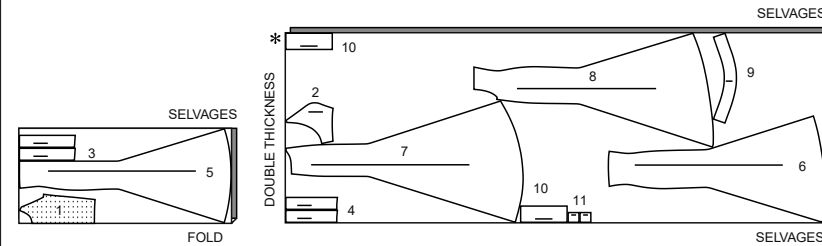
20" (51CM)
AS/TT



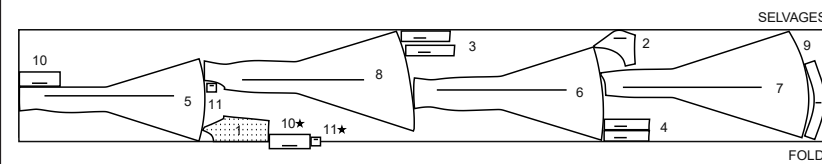
DRESS B / ROBE B

PIECES: 1(A B C D) 2(A B C D) 3 4 5 6 7 8 9 10 11

45" (115 cm) *
AS/TT



60" (150 cm) *
AS/TT

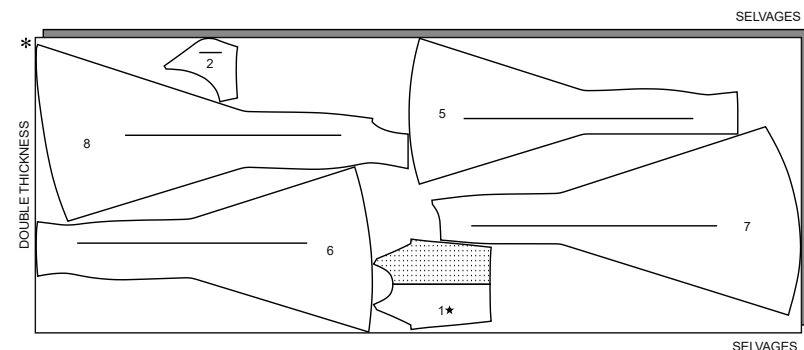


UNDERLINING / TRIPLURE

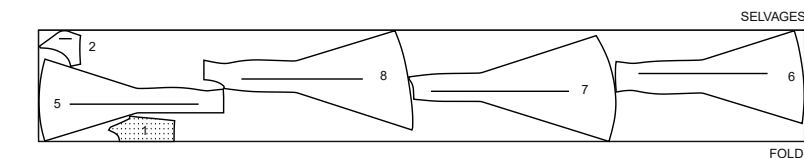
PIECES: 1(A B C D) 2(A B C D) 5 6 7 8

FOR LINING, FOLLOW SAME LAYOUT
POUR LA DOUBLURE, SUIVRE LE MÊME PLAN DE COUPE

45" (115 cm) **
AS/TT



60" (150 cm) **
AS/TT



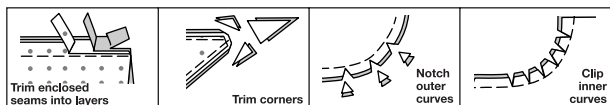
SEWING INFORMATION

5/8" (1.5cm) SEAM ALLOWANCES ARE INCLUDED,
(unless otherwise indicated)

ILLUSTRATION SHADING KEY

Right Side	Wrong Side	Interfacing	Lining	Underlining

Press as you sew. Press seams flat, then press open, unless otherwise instructed. Clip seam allowances, where necessary, so they lay flat.



GLOSSARY

Sewing methods in **BOLD TYPE** have Sewing Tutorial Video available. Scan QR CODE to watch videos:

REINFORCE - see **Machine Stitches: "how to reinforce"** video.

SLIPSTITCH - see **Hand Stitches: "how to slipstitch"** video.

STAYSTITCH - see **Machine Stitches: "how to staystitch"** video.

TACK - see **Hand Stitches: "how to tack"** video.

TRIM - see **How to Sew: Trim, Clip, and Layer Seams** video.

UNDERSTITCH - see **Machine Stitches: "how to understitch"** video.

SEWING TUTORIALS



Build your skills viewing short, easy-to-follow videos at
simplicity.com/sewingtutorials

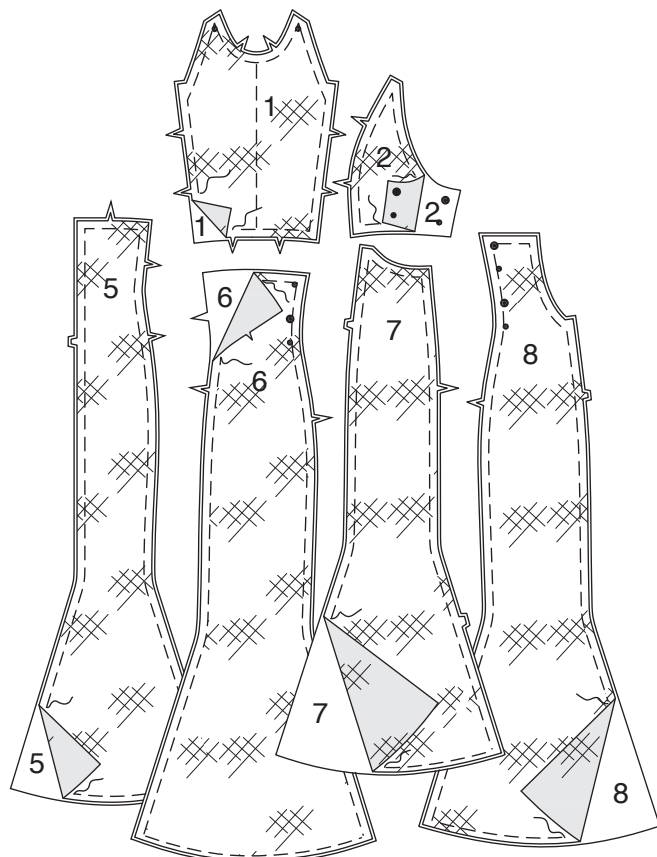
DRESS A, B

NOTE: The first view mentioned will be illustrated, unless otherwise indicated.

1. The interlining will be sewn as one with the fabric. To interline dress, lay fabric sections on flat surface, gently smoothing out fabric. Pin right side of interlining section to wrong side of matching fabric section, matching notches, dots, and centers if applicable, having raw edges even.

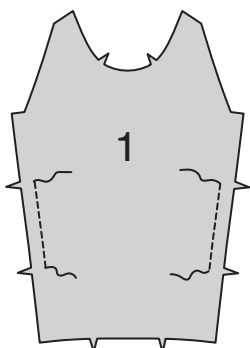
Using long running stitches, baste 1/8" away from seam line within seam or hem allowances, and along centers front for front sections cut on folds.

NOTE: Underlining will not be shown in following instructions.



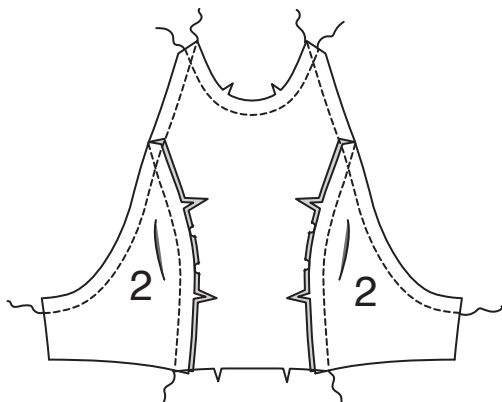
Front

2. Stitch side edges of BODICE FRONT (1A, 1B, 1C, or 1D) 1/2" (1.3cm) from raw edges between notches.

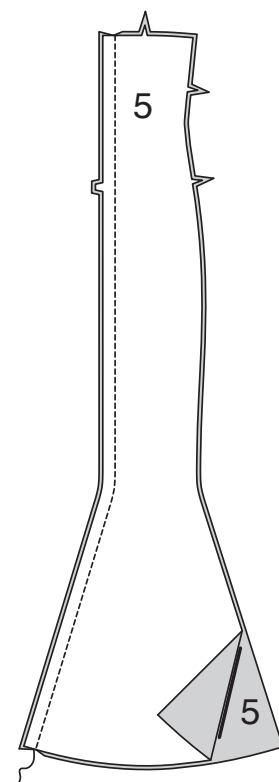


3. Pin BODICE SIDE FRONT (2A, 2B, 2C, or 2D) sections to side edges of bodice front, matching single notches. Clip seam allowance on front edges to stitching where necessary; stitch. Press seams toward center front. Clip curves if necessary.

STAYSTITCH neck and armhole edges.



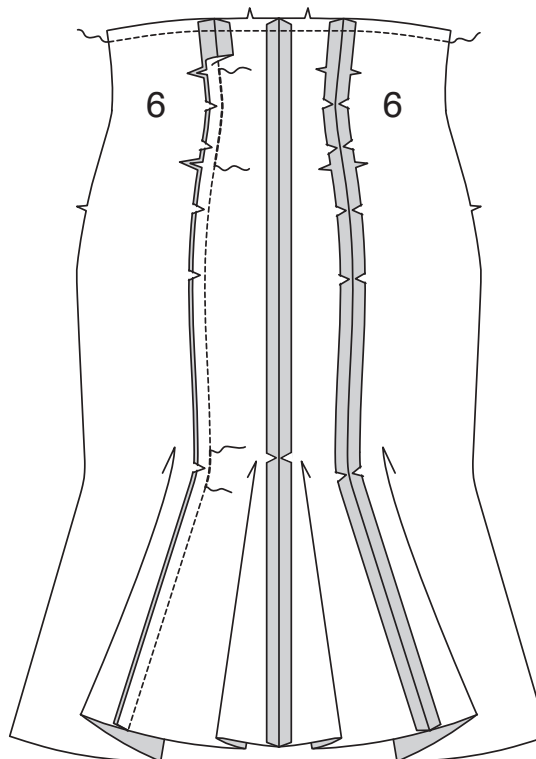
4. Pin center front seam of SKIRT FRONT (5) sections, matching double notches. Stitch.



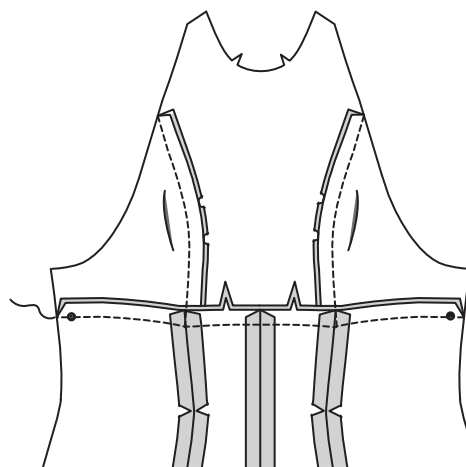
5. Stitch SKIRT SIDE FRONT (6) sections to skirt front, matching single notches.

STAYSTITCH upper edge.

REINFORCE seam within waist area and where skirt flares out. Clip seam allowances on inner curves of waist and flares. Press seam open, clipping seam allowance where necessary.

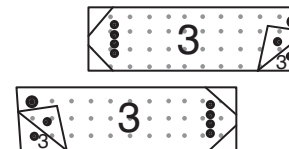


6. Stitch front skirt and bodice together, matching centers front, seams, and small dots. Press seam toward bodice, clipping curves if necessary.



7. TRIM corners of interfacing, as shown.

Fuse interfacing to wrong side of two mirror UPPER BACK BAND (3) sections, following manufacturer's directions. The remaining band sections will be used as facings.



8. Stitch one facing to each upper back band, leaving end with small and large dots open.

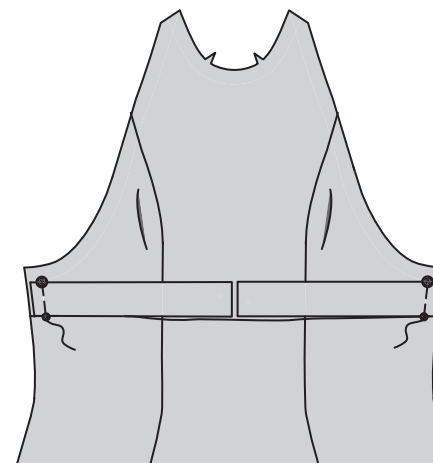
TRIM seam and corners.



9. Turn upper band; press. Baste raw edges together.

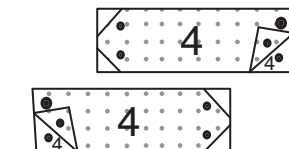


10. On outside, baste upper bands (interfaced sides) to side edges of bodice, matching small and large dots.



11. Trim corners of interfacing, as shown.

Fuse interfacing to wrong side of two mirror LOWER BACK BAND (4) sections, following manufacturer's directions. The remaining band sections will be used as facings.



12. Stitch one facing to each lower back band, leaving end with small and large dots open.

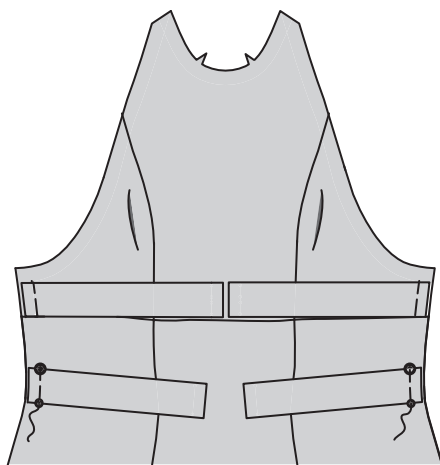
TRIM seam and corners.



13. Turn lower band; press.
Baste raw edges together.

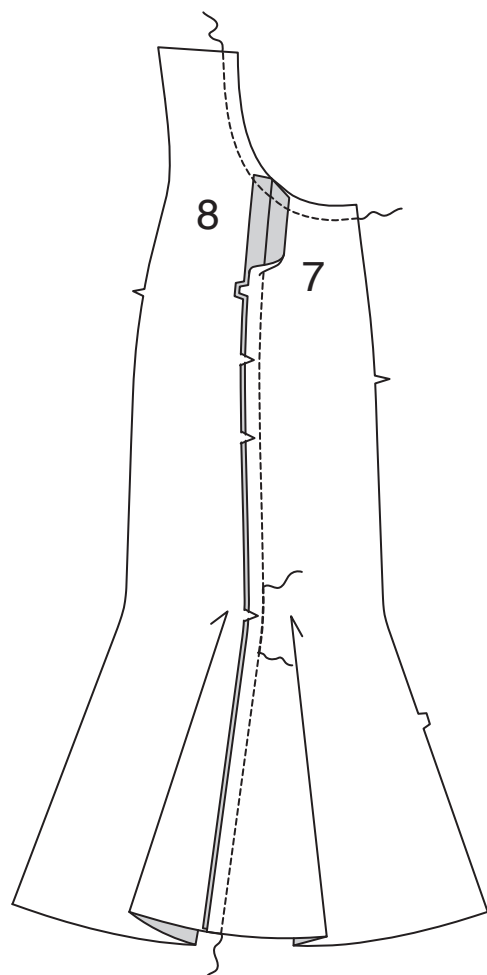


14. On outside, baste lower bands (interfaced sides) to side edges of skirt, matching small and large dots.

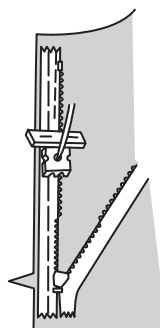


Back

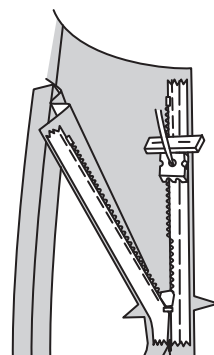
15. Stitch SKIRT SIDE BACK (8) to SKIRT BACK (7), matching double notches.
STAYSTITCH upper edge.
REINFORCE seam within waist area and where skirt flares out.
Clip seam allowances on inner curves of waist and flare. Press seam open, clipping seam allowance where necessary.



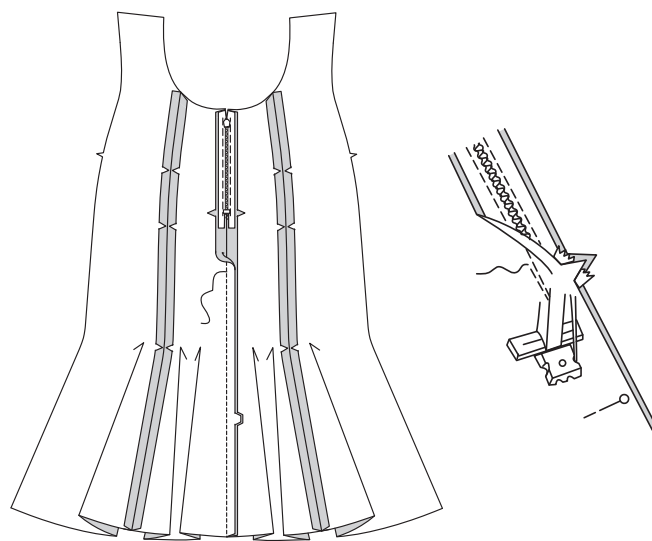
NOTE: Stitch the invisible zipper using an invisible zipper foot.
The zipper is longer than zipper opening, it will be adjusted after zipper is inserted.
16. Open zipper and press tape flat on wrong side unrolling coils.
Do not press the coils. (Use a low iron setting.)
On outside, pin right side of zipper face down on right skirt back, having coil along seam line, tape within seam allowance, and top stop 1" (2.5cm) below upper edge, as shown.
Hand-baste along center of tape.
Position zipper foot at top of zipper with right groove of foot over coil. Stitch along tape to notch.



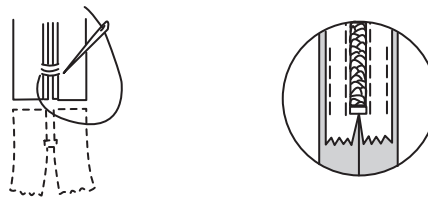
17. Pin remaining half of zipper to left skirt back in same manner. Make sure upper and lower edges of skirt are even.
Hand-baste along center of tape.
Position zipper foot at top of zipper with left groove over coil.
Stitch along tape to notch.



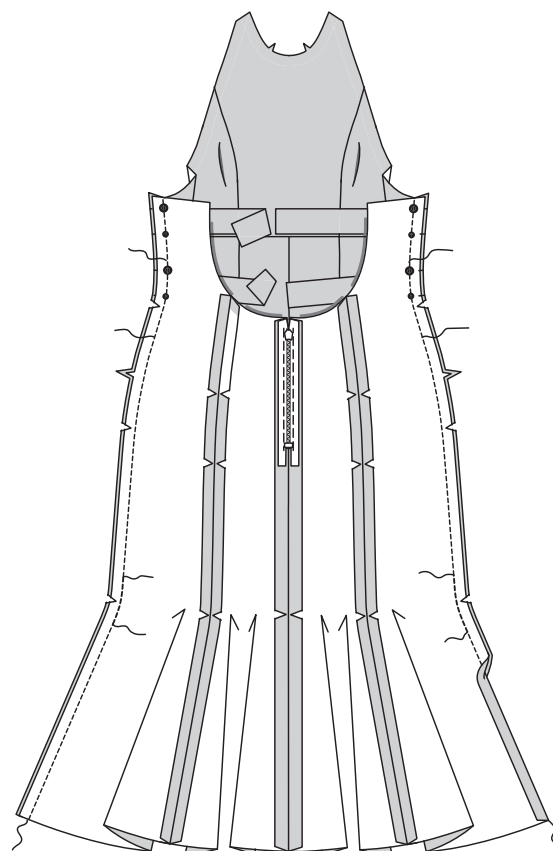
18. Close zipper and check that it is invisible from OUTSIDE.
Pull free ends of the zipper tape away from seam allowance.
Pin remaining center back seam together below zipper.
Position zipper foot all the way to the left so the needle goes down through the outer notch of the foot.
Start stitching seam 1/4" (6mm) above lowest stitch and slightly to left. Stitch seam for about 3" (7.5cm).
Stitch remainder of seam using your regular presser foot.



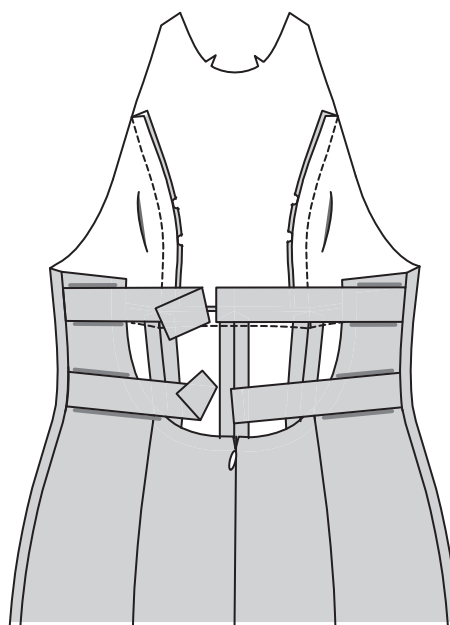
19. To shorten zipper, use a strong thread and hand-sew a few small stitches across ends of coils at end of opening.
TRIM away lower end of zipper tape to within 5/8" (1.5cm) of hand-stitches.
If you prefer, open out each seam allowance at end of zipper and stitch tape to seam allowance.



20. Stitch back to front at side seams (over bands), matching notches, small and large dots.
REINFORCE seam within waist area and where skirt flares out.
Clip seam allowances on inner curves of waist and flares. Press seam open, clipping seam allowance where necessary.

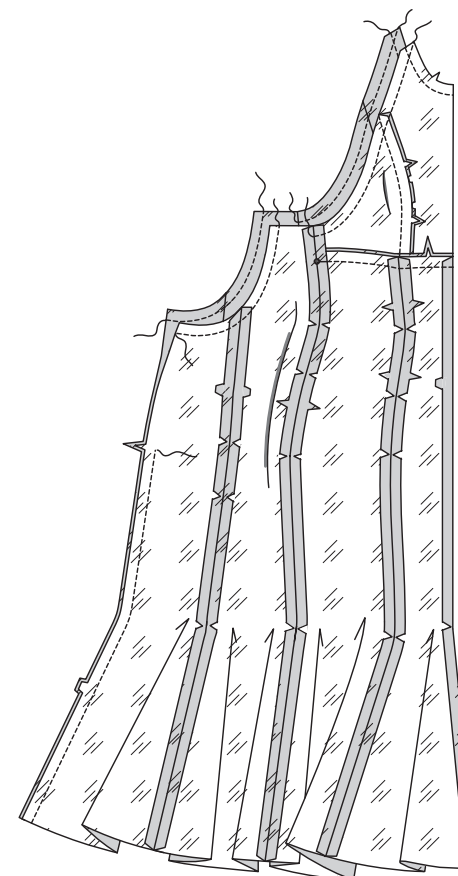


21. Turn dress right side out and press bands toward back.

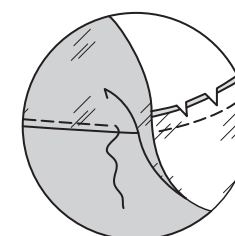
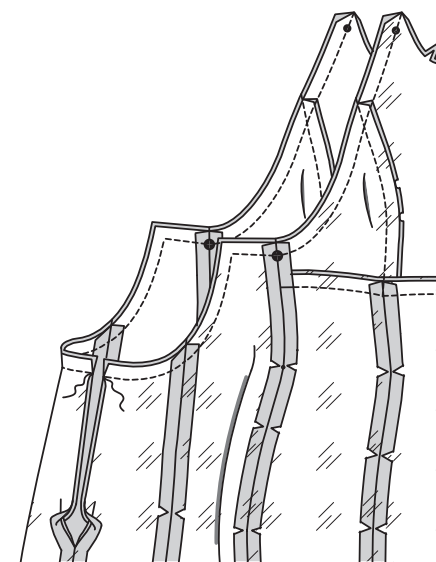
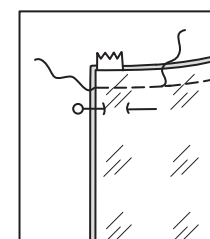


Lining

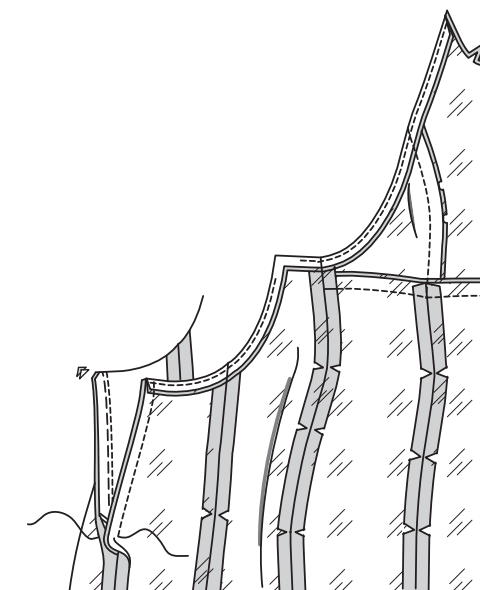
22. Stitch seams of LINING sections same as for dress, stitching center back seam below notch.
STAYSTITCH upper edges, as shown.



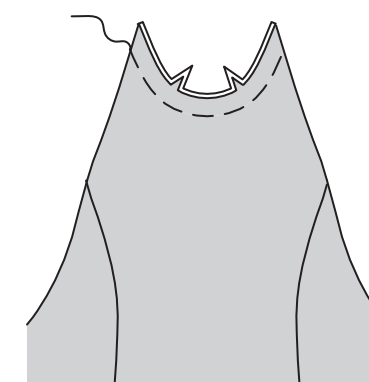
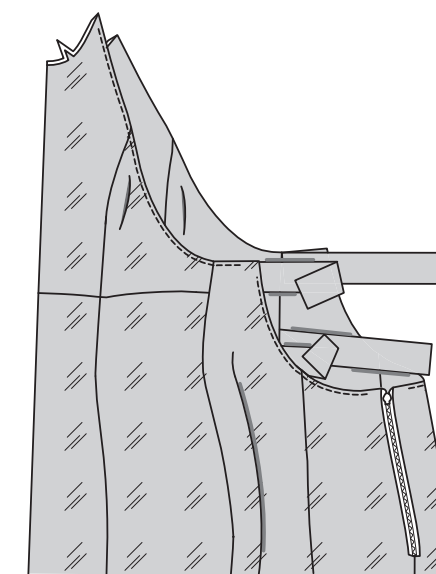
23. Insert dress into lining, having right sides together. Open out back opening edges of dress, rolling zipper teeth away from opening edge.
Pin lining to upper edges of dress, having raw edges even, matching centers, seams, and small dots.
Stitch seam, leaving back and neck edges open, being careful not to catch in free edges of bands.
TRIM seam.
UNDERSTITCH to within 1-1/2" (3.8cm) of back edges.



24. Pin back opening edges together. Using an adjustable zipper foot, stitch 1/2" (1.3cm) from back edges, keeping zipper teeth free.
TRIM corners. Do not trim back edges.

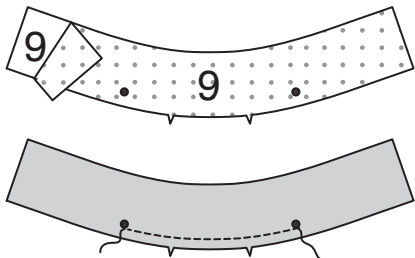


25. Turn lining and back edges to INSIDE, rolling zipper teeth back in place; press.
Baste neck edges together, matching centers front.

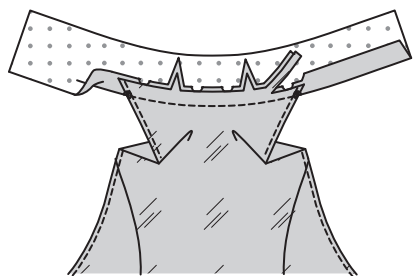
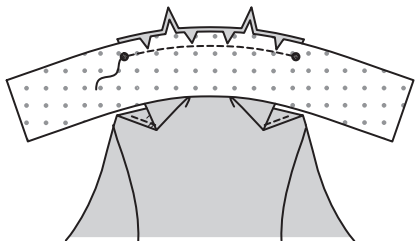


Neckband

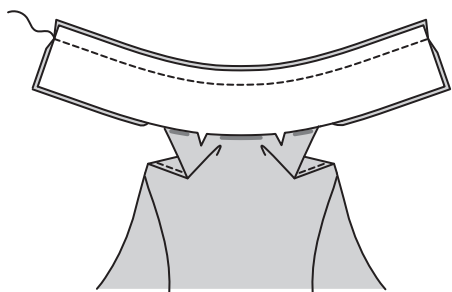
26. Fuse interfacing to wrong side of each NECK BAND (9) section.
Stitch lower notched edge of one section 1/2" (1.3cm) from raw edge between inner small dots on each side of centers front.
The remaining neckband will be used as the facing.



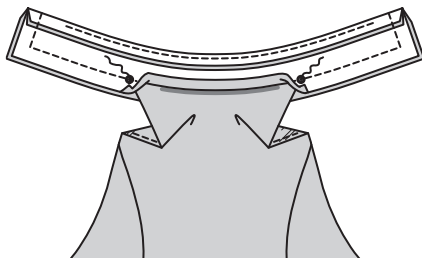
27. Pin neckband to neck edge, matching centers front and small dots, clipping band seam allowance to stitching where necessary.
Stitch between small dots.
TRIM seam between inner small dots; do not trim seam allowance on neckband extensions.
Press seam toward band, pressing band out and clipping seam allowance if necessary.



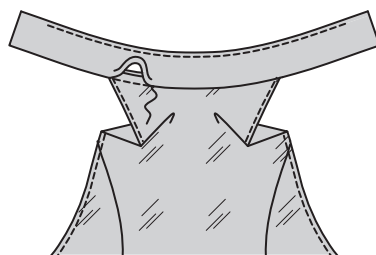
28. With right sides together and raw edges, stitch facing to neckband along upper edge, matching centers.
UNDERSTITCH facing to within 1-1/2" (3.8cm) of each end.



29. Pin facing to neckband along remaining raw edges, matching inner small dots, turning down neck seam allowances at inner small dots so that raw edges are even. Working on one side at a time, stitch back and lower edges to small dot, being careful not to catch in dress at small dots.
Press under 5/8" (1.5cm) on lower edge of facing between small dots; trim to 3/8" (1cm).
TRIM seam and corners.

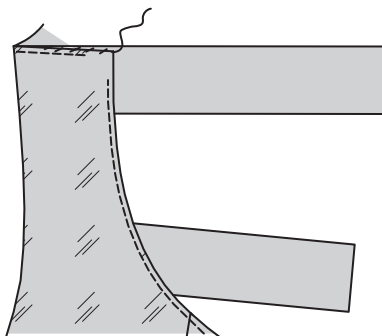


30. Turn facing to inside; press.
SLIPSTITCH facing over seam.

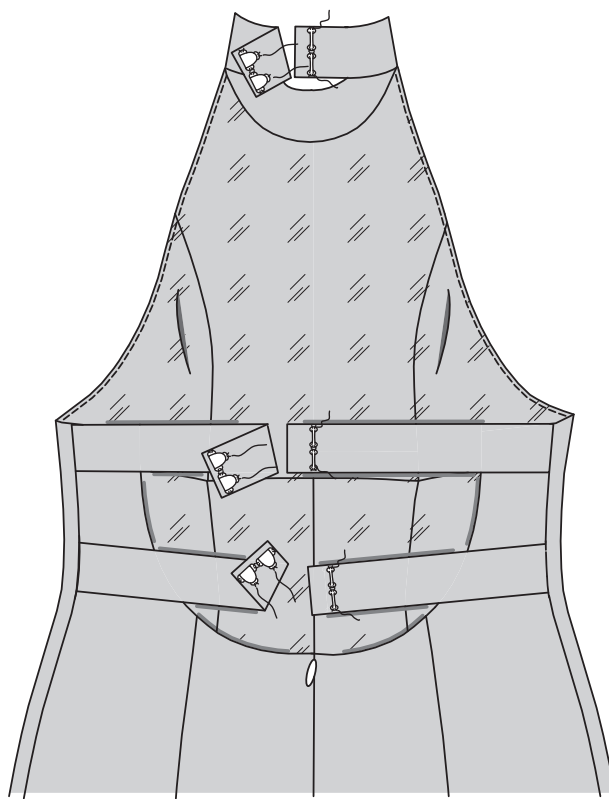


Finishing

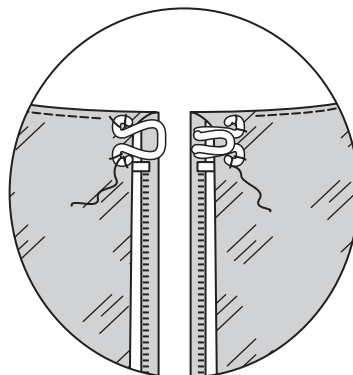
31. Invisibly hand-sew upper edges of upper bands and bodice together, as shown, being careful not to let bodice back show on outside.



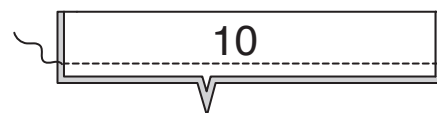
32. On inside, sew hook halves of two closures to left end of neck, upper, and lower bands between small dots.
On outside, sew corresponding bar halves to right end of neck, upper, and lower bands between small dots.



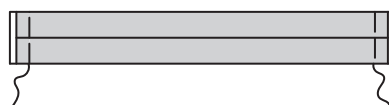
33. Sew hook and eye to back opening edges of skirt, above zipper.



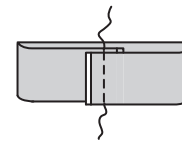
34. Stitch notched edges of BOW (10) in a 3/8" (1cm) seam, leaving ends open.



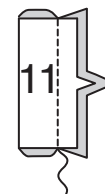
35. Turn bow.
Lightly press along foldlines, bringing seam to center on underside.
Baste across raw edges.



36. Fold ends of bow to underside along remaining foldlines, matching seam lines.
Stitch along seamline through all thicknesses.



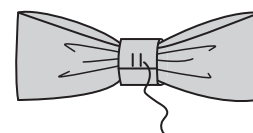
37. Stitch notched edges of KNOT (11) in a 3/8" (1cm) seam, leaving ends open.



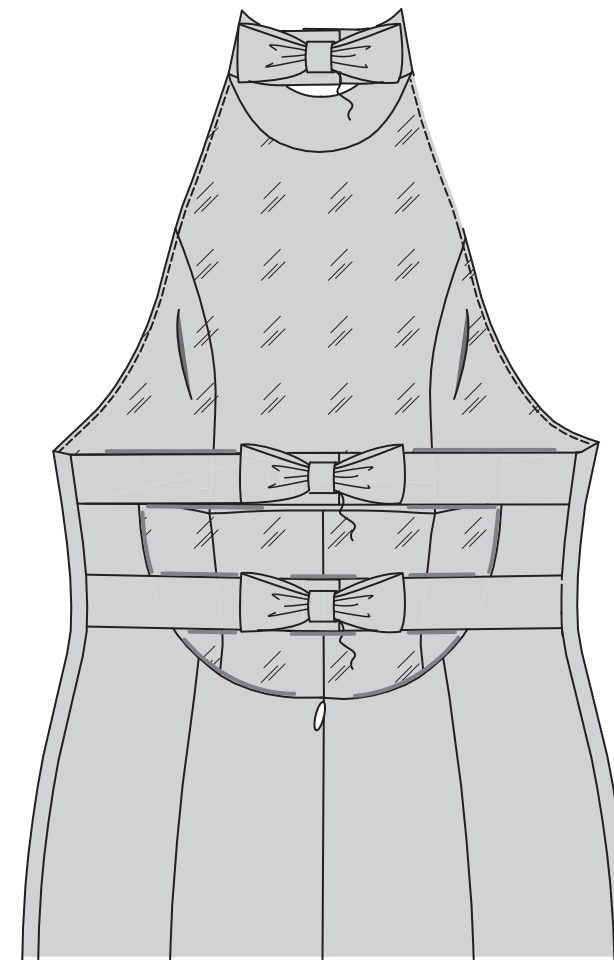
38. Turn knot.
Lightly press along foldlines, bringing seam to center on underside.
Fold knot in half lengthwise and stitch ends in a 3/8" (1cm) seam.



39. Turn knot.
Slip knot over bow; center knot.
TACK ends to knot to underside of bow.



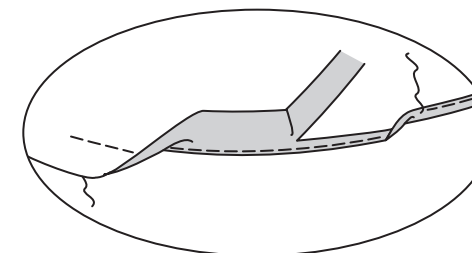
40. Sew underside of bows to left end of neckband, upper band, and lower band, centering over center back.



NOTE: Allow dress to hang for 24 hours before hemming, allowing seams to stretch; remark if necessary, using pinned tissue pattern to follow shape. Make lining 1" (2.5cm) shorter than dress.

41. To make a very narrow hem, press under 1/4" (6mm) on lower raw edge of dress, keeping lining free.
Stitch close to pressed edge.

TRIM close to stitching.
Press under another 1/8" (6mm) and stitch in place.
Hem lower edge of lining in same manner, keeping dress free.



FRANÇAIS

PLANS DE COUPE



Indique: pointe de poitrine, ligne de taille, de hanches et/ou avantbras. Ces mesures sont basées sur la circonférence du vêtement fini. (Mesures du corps + Aisance confort + Aisance mode) Ajuster le patron si nécessaire.

Les lignes épaisses sont les LIGNES DE COUPE, cependant, des rentrés de 1.5cm sont compris, sauf si indiqué différemment. Voir EXPLICATIONS DE COUTURE pour largeur spécifiée des rentrés.

Choisir le(s) plan(s) de coupe selon modèle/largeur du tissu/taille. Les plans de coupe indiquent la position approximative des pièces et peut légèrement varier selon la taille du patron.

Les plans de coupe sont établis pour tissu avec/sans sens. Pour tissu avec sens, pelucheux ou certains imprimés, utiliser un plan de coupe AVEC SENS.

ENDROIT DU PATRON	ENVERS DU PATRON	ENDROIT DU TISSU	ENVERS DU TISSU

S/T = SIZE(S)/TAILLE(S)
***** = WITH NAP/AVEC SENS
S/L = SELVAGE(S)/LISIÈRE(S)
AS/TT = ALL SIZE(S)/TOUTES TAILLE(S)
****** = WITHOUT NAP/SANS SENS
F/P = FOLD/PLIURE
CF/PT = CROSSWISE FOLD/PLIURE TRAME

Disposer le tissu selon le plan de coupe. Si ce dernier indique...

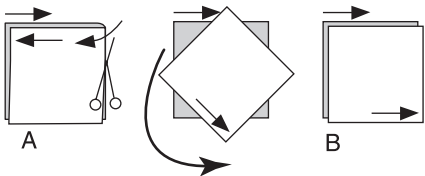
DROIT FIL—A placer sur le droit fil du tissu, parallèlement aux lisières ou au pli. Pour plan "avec sans," les flèches seront dirigées dans la même direction. (Pour fausse fourrure, placer la pointe de la flèche dans le sens descendant des poils.)

SIMPLE EPAISSEUR—Placer l'endroit sur le dessus. (Pour fausse fourrure, placer le tissu l'endroit dessous.)

DOUBLE EPAISSEUR

AVEC PLIURE—Placer endroit contre endroit.

* SANS PLIURE—Plier le tissu en deux sur la TRAME, endroit contre endroit. Couper à la pliure, de lisière à lisière (A). Placer les 2 épaisseurs dans le même sens du tissu, endroit contre endroit (B).



PLIURE—Placer la ligne du patron exactement sur la pliure NE JAMAIS COUPER sur cette ligne.

Si la pièce se présente ainsi...

• Couper d'abord les autres pièces, réservant du tissu (A). Plier le tissu et couper la pièce sur la pliure, comme illustré (B).

★ Couper d'abord les autres pièces, réservant pour la pièce en question. Déplier le tissu et couper la pièce sur une seule épaisseur.

Couper régulièrement les pièces le long de la ligne de coupe indiquée pour la taille choisie, coupant les crans vers l'extérieur.

Marquer repères et lignes avant de retirer le patron. (Pour fausse fourrure, marquer sur l'envers du tissu.)

NOTE: Les parties encadrées avec des pointillées sur les plans de coupe (a! b! c!) représentent les pièces coupées d'après les mesures données.

AJUSTAGE SUR MESURE
pour les tailles de bonnet A,B,C,D

La poitrine peut être la partie plus difficile à modifier et ajuster sur un vêtement. Pour que la modification soit plus facile et pour ajuster mieux le vêtement, on inclut des pièces de patron séparées pour les tailles de bonnet A, B, C, D.

Pour obtenir un bon résultat il est important de choisir la taille correcte de bonnet.

MESURES

Pour déterminer la taille de bonnet il faudra deux mesures - POITRINE et POITRINE HAUTE

1. Poitrine: Mesurez droit à travers le dos sur la partie plus volumineuse de la poitrine.

2. Poitrine: Mesurez droit à travers le dos sur la partie plus volumineuse de la poitrine.

Déduisez la mesure de la POITRINE HAUTE de la mesure de la POITRINE.

DIFFERENCE _____

CHOISIR LA TAILLE DU BONNET

En utilisant la mesure DIFFERENCE, trouvez votre taille de bonnet dans le tableau ci-dessous et choisissez la (les) pièce(s) de patron pour le modèle du vêtement.

LA TAILLE DU BONNET TABLEAU

Difference	Taille de bonnet	PIECE(S) DE PATRON
		Robe A,B
Jusqu'à (2.5cm)	A	1A,2A
Jusqu'à (5cm)	B	1B,2B
Jusqu'à (7.5cm)	C	1C,2C
Jusqu'à (10cm)	D	1D,2D

EXPLICATIONS DE COUTURE

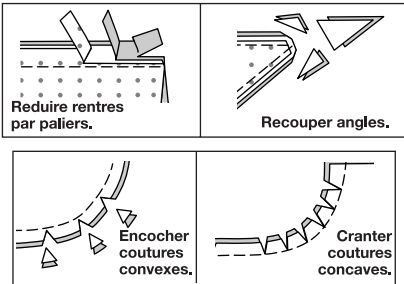
RENTRES DE COUTURE COMPRIS

Les rentrés sont tous de 1.5cm, sauf si indiqué différemment.

LEGENDE DES CROQUIS

Endroit	Envers	Entoilage
Doublure		Triplure

Au fur et à mesure de l'assemblage, repasser les rentrés ensemble puis ouverts, sauf si contre indiqué. Pour aplatir les coutures, cranter les rentrés où nécessaire.



GLOSSAIRE

Les termes de couture imprimés en **CARACTÈRES GRAS** ont l'aide d'une Vidéo de Tutoriel de couture. Scannez le CODE QR pour regarder les vidéos :

RENFORCER - reportez-vous à la vidéo Points à la machine: «**comment renforcer les coutures**».

POINTS COULÉS - reportez-vous à la vidéo Points à la main: "**comment faire des points coulés**".

PIQÛRE DE SOUTIEN - reportez-vous à la vidéo Points à la machine : "comment faire une piqûre de soutien".

FIXER - reportez-vous à la vidéo Points à la main : "**comment fixer**".

COUPER LA COUTURE - reportez-vous à la vidéo "**comment couper, cranter et dégrader les coutures**".

SOUS-PIQUER - reportez-vous à la vidéo Points à la machine : "**comment faire une sous-piqûre**".

TUTORIELS DE COUTURE



Développez vos compétences en regardant des vidéos courtes et faciles à suivre sur [simplicity.com/sewingtutorials](https://www.simplicity.com/sewingtutorials).

ROBE A, B

NOTE : Les croquis montrent le premier modèle, sauf indiqué différemment.

1. L'entoilage sera cousu comme une seule pièce avec le tissu. Pour doubler la robe, poser les pièces en tissu sur une surface plate, en lissant doucement le tissu. Épingler l'endroit de la pièce en triplure sur l'envers de la pièce correspondante en tissu, en faisant coïncider les encoches, les cercles et les centres si disponible, ayant les bords non finis au même niveau. En utilisant des longs points devant, bâtir à 0.3 cm de la ligne de couture à l'intérieur des valeurs de couture de ou de l'ourlet, et le long des milieux devant pour les pièces du devant coupées sur les pliures.

NOTE : La triplure n'apparaîtra pas dans les croquis suivants.

Devant

2. Piquer les bords du côté du CORSAGE DEVANT (1A,1B,1C, ou 1D) à 1.3 cm des bords non finis entre les encoches.

3. Épingler les pièces du CORSAGE CÔTÉ DEVANT (2A, 2B,2C, ou 2D) sur les bords du côté du corsage devant, en faisant coïncider les encoches simples. Cranter la valeur de couture sur les bords du devant vers la piqûre si nécessaire ; piquer. Presser les coutures vers le milieu du devant. Cranter les courbes si nécessaire. Faire une **PIQÛRE DE SOUTIEN** sur les bords de l'encolure et de l'emmanchure.

4. Épingler la couture du milieu devant des pièces de la JUPE DEVANT (5), en faisant coïncider les encoches doubles. Piquer.

5. Piquer les pièces de la JUPE CÔTE DEVANT (6) sur la jupe devant, en faisant coïncider les encoches simples. Faire une **PIQÛRE DE SOUTIEN** sur le bord supérieur. **RENFORCER** la couture à l'intérieur de la zone de la taille et où la jupe s'évase. Cranter les valeurs de couture sur les courbes intérieures de la taille et des parties évasées. Ouvrir la couture au fer, en crantant la valeur de couture si nécessaire.

6. Piquer ensemble la jupe devant et le corsage, en faisant coïncider les milieux du devant et les petits cercles. Presser la couture vers le corsage, en crantant les courbes si nécessaire.

7. **BIAISER** les coins de l'entoilage, comme illustré. Faire adhérer l'entoilage sur l'envers de deux pièces inversées de la BANDE DU DOS SUPÉRIEUR (3), en suivant la notice d'utilisation. Les pièces restantes de la bande seront utilisées pour les parementures.

8. Piquer une parementure sur chaque bande du dos supérieur, en laissant ouverte l'extrémité avec petit et grand cercle. **COUPER** la couture et biaiser les coins.

9. Retourner la bande supérieure ; presser. Bâtir ensemble les bords non finis.

10. Sur l'endroit, bâtir les bandes supérieures (côtés entoilés) sur les bords du côté du corsage, en faisant coïncider les petits et les grands cercles.

11. Biaiser les coins de l'entoilage, comme illustré. Faire adhérer l'entoilage sur l'envers de deux pièces inversées de la BANDE DU DOS INFÉRIEUR (4), en suivant la notice d'utilisation. Les pièces restantes de la bande seront utilisées pour les parementures.

12. Piquer une parementure sur chaque bande du dos inférieur, en laissant ouverte l'extrémité avec petit et grand cercle. **COUPER** la couture et biaiser les coins.

13. Retourner la bande inférieure ; presser. Bâtir ensemble les bords non finis.

14. Sur l'endroit, bâtir les bandes inférieures (côtés entoilés) sur les bords du côté de la jupe, en faisant coïncider les petits et les grands cercles.

Dos

15. Piquer la JUPE CÔTÉ DOS (8) sur la JUPE DOS (7), en faisant coïncider les encoches doubles. Faire une **PIQÛRE DE SOUTIEN** sur le bord supérieur. **RENFORCER** la couture à l'intérieur de la zone de la taille et où la jupe s'évase. Cranter les valeurs de couture sur les courbes intérieures de la taille et des parties évasées. Ouvrir la couture au fer, en crantant la valeur de couture si nécessaire.

NOTE : Piquer la fermeture à glissière en utilisant un pied à fermeture à glissière invisible.

Si la fermeture à glissière est plus longue que l'ouverture correspondante elle sera ajustée une fois posée

16. Ouvrir la fermeture et presser le ruban à plat sur l'envers en déroulant les spirales. Ne pas presser les spirales. (Utiliser un fer à basse température). Sur l'endroit, épingler le côté droit de la fermeture vers le bas sur la jupe dos droit, ayant la spirale le long de la ligne de couture, le ruban sur la valeur de couture et l'arrêt supérieur à 2.5 cm au-dessous du bord supérieur, comme illustré. Bâtir à la main au centre du ruban. Placer le pied à fermeture en haut de la fermeture avec la rainure droite du pied par-dessus la spirale. Piquer sur le ruban jusqu'à l'encoche.

17. Épingler de la même façon l'autre moitié de la fermeture sur la jupe dos gauche. S'assurer que les bords supérieur et inférieur de la jupe soient au même niveau. Bâtir à la main au centre du ruban. Placer le pied à fermeture en haut de la fermeture avec la rainure gauche par-dessus la spirale. Piquer sur le ruban jusqu'à l'encoche.

18. Fermer la fermeture et vérifier qu'elle ne soit pas visible de l'ENDROIT. Tirer les extrémités libres du ruban de la fermeture à l'opposé de la valeur de couture. Épingler la couture du milieu du dos restante ensemble au-dessous de la fermeture. Placer le pied à fermeture vers la gauche de sorte que l'aiguille descende à travers l'encoche extérieure du pied. Commencer à faire la couture à 6 mm au-dessus du point le plus bas et légèrement vers la gauche. Piquer la couture sur environ 7.5 cm. Piquer le reste de la couture en utilisant un pied-de-biche régulier.

19. Pour raccourcir la fermeture, utiliser du fil solide et coudre à la main quelques points sur les bouts des spirales au bas de l'ouverture. **COUPER** l'extrémité inférieure du ruban de la fermeture jusqu'à 1.5 cm des points à la main. Si vous préférez, déplier chaque valeur de couture sur l'extrémité de la fermeture et piquer le ruban sur la valeur de couture.

20. Piquer le dos et le devant sur les coutures latérales (par-dessus les bandes), en faisant coïncider les encoches, les petits et les grands cercles. **RENFORCER** la couture à l'intérieur de la zone de la taille et où la jupe s'évase. Cranter les valeurs de couture sur les courbes intérieures de la taille et des parties évasées. Ouvrir la couture au fer, en crantant la valeur de couture si nécessaire.

21. Retourner la robe à l'endroit et presser les bandes vers le dos.

Doublure

22. Piquer les coutures des pièces de la DOUBLURE comme décrit pour la robe, en piquant la couture du milieu du dos au-dessous de l'encoche. Faire une **PIQÛRE DE SOUTIEN** sur les bords supérieurs, comme illustré.

23. Insérer la robe dans la doublure, endroit contre endroit. Ouvrir les bords de l'ouverture du dos, en déroulant les dents de la fermeture à l'opposé du bord de l'ouverture. Épingler la doublure sur les bords supérieurs de la robe, ayant les bords non finis au même niveau, en faisant coïncider les milieux, les coutures et les petits cercles. Piquer la couture, en laissant ouverts les bords du dos et de l'encolure, en veillant à ne pas saisir les bords libres des bandes.
COUPER la couture.
SOUS-PIQUER jusqu'à 3.8 cm des bords du dos.

24. Épingler ensemble les bords de l'ouverture du dos. En utilisant un pied à fermeture réglable, piquer à 1.3 cm des bords du dos, en maintenant les dents de la fermeture libres.
COUPER les coins. Ne pas couper les bords du dos.

25. Retourner les bords de la doublure et du dos vers l'INTÉRIEUR, en déroulant les dents de la fermeture en place ; presser.
Bâtir ensemble les bords de l'encolure, en faisant coïncider les milieux du devant.

Pied de col

26. Faire adhérer l'entoilage sur l'envers de chaque pièce du PIED DE COL (9).
Piquer le bord inférieur à encoche d'une pièce à 1.3 cm du bord non fini entre les petits cercles intérieurs sur chaque côté des milieux du devant.
Le pied de col restant sera utilisé pour la parementure.

27. Épingler le pied de col sur le bord de l'encolure, en faisant coïncider les milieux du devant et les petits cercles, en crantant la valeur de couture de la bande vers la piqure si nécessaire.
Piquer entre les petits cercles.
COUPER la couture entre les petits cercles intérieurs ; ne pas couper la valeur de couture sur les prolongements du pied de col.
Presser la couture vers la bande, en pressant la bande vers l'extérieur et en crantant la valeur de couture si nécessaire.

28. Endroit contre endroit et ayant les bords non finis, piquer la parementure sur le pied de col le long du bord supérieur, en faisant coïncider les milieux.
SOUS-PIQUER la parementure jusqu'à 3.8 cm de chaque extrémité.

29. Épingler la parementure sur le pied de col le long des bords non finis restants, en faisant coïncider les petits cercles intérieurs, en rabattant les valeurs de couture d'encolure sur les petits cercles intérieurs de sorte que les bords non finis soient au même niveau.
En travaillant sur un côté à la fois, piquer le dos et les bords inférieurs jusqu'au petit cercle, en veillant à ne pas saisir dans la robe sur les petits cercles.
Rentrer au fer 1.5 cm sur le bord inférieur de la parementure entre les petits cercles ; couper à 1 cm.
COUPER la couture et biaiser les coins.

30. Retourner la parementure vers l'intérieur ; presser.
Coudre la parementure par-dessus la couture aux **POINTS COULÉS**.

Finition

31. Coudre ensemble à la main de façon invisible les bords supérieurs des bandes supérieures et du corsage, comme illustré, en faisant attention que le corsage dos ne soit pas visible sur l'endroit.

32. Sur l'envers, coudre les 2 crochets entre les petits cercles de l'extrémité gauche des bandes de l'encolure, supérieure et inférieure.
Sur l'endroit, coudre les brides correspondantes entre les petits cercles de l'extrémité droite des bandes de l'encolure, supérieure et inférieure.

33. Coudre l'agrafe sur les bords de l'ouverture du dos de la jupe au-dessus de la fermeture.

34. Piquer les bords à encoche du NŒUD (10) en couture de 1 cm, en laissant les extrémités ouvertes.

35. Retourner le nœud.
Presser légèrement le long des lignes de pliure, en amenant la couture vers le milieu sur le dessous.
Bâtir les bords non finis.

36. Plier les extrémités du nœud par-dessous le long des lignes de pliure restantes, en faisant coïncider les lignes de couture.
Piquer sur la ligne de couture à travers toute l'épaisseur.

37. Piquer les bords à encoche du COULANT (11) en couture de 1 cm, en laissant les extrémités ouvertes.

38. Retourner le coulant.
Presser légèrement le long des lignes de pliure, en amenant la couture vers le milieu sur le dessous.
Plier le coulant en deux dans le sens de la longueur et piquer les extrémités en couture de 1 cm.

39. Retourner le coulant.
Glisser le coulant par-dessus le nœud ; centrer le coulant.
FIXER les extrémités sur le coulant par-dessous le nœud.

40. Coudre le dessous des nœuds sur l'extrémité gauche du pied de col, de la bande supérieure et de la bande inférieure, en centrant par-dessus le milieu du dos.

NOTE : Laisser accrocher la robe pendant 24 heures avant d'ourler, en laissant que les coutures se détendent ; marquer de nouveau si nécessaire, en utilisant le patron épinglé pour suivre la forme. Faire la doublure 2.5 cm plus courte que la robe.

41. Pour faire un ourlet très étroit, rentrer au fer 6 mm sur le bord non fini inférieur de la robe, en maintenant la doublure libre.
Piquer près du bord pressé.
COUPER près de la piqure.
Rentrer au fer 6 mm et piquer en place.
Ourler de la même façon le bord inférieur de la doublure, en maintenant la robe libre.