

- |                            |                                  |
|----------------------------|----------------------------------|
| 1 BODICE FRONT             | 1 CORSAGE DEVANT                 |
| 2 YOKE FRONT               | 2 EMPÏÈCEMENT DEVANT             |
| 3 UNDERBODICE FRONT        | 3 DESSOUS DE CORSAGE DEVANT      |
| 4 UNDERBODICE SIDE FRONT   | 4 DESSOUS DE CORSAGE CÔTÉ DEVANT |
| 5 FRONT FACING             | 5 PAREMENTURE DEVANT             |
| 6 BODICE FRONT LINING      | 6 DOUBLURE CORSAGE DEVANT        |
| 7 BODICE SIDE FRONT LINING | 7 DOUBLURE CORSAGE CÔTÉ DEVANT   |
| 8 FRONT                    | 8 DEVANT                         |
| 9 BACK                     | 9 DOS                            |
| (9A) EXTENSION             | (9A) PROLONGEMENT                |
| 10 BACK FACING             | 10 PAREMENTURE DOS               |
| 11 SLEEVE                  | 11 MANCHE                        |
| 12 CONTINUOUS LAP          | 12 SOUS-PATTE                    |
| 13 SLEEVE STAY             | 13 RENFORT DE MANCHE             |
| 14 SLEEVE BINDING          | 14 BORDURE DE MANCHE             |
| 15 SLEEVE HEADING          | 15 SOUTIEN DE MANCHE             |

### BODY MEASUREMENTS / MESURES DU CORPS

		MISSÉS/JEUNE FEMME									
Sizes/Tailles		8	10	12	14	16	18	20	22	24	26
Bust (ins)		31½	32½	34	36	38	40	42	44	46	48
Waist		24	25	26½	28	30	32	34	37	39	41
Hip		33½	34½	36	38	40	42	44	46	48	50
Bk. Wst Lgth.		15¾	16	16¼	16½	16¾	17	17¼	17½	17¾	18
T. poitrine (cm)		80	83	87	92	97	102	107	112	117	122
T. taille		61	64	67	71	76	81	87	94	97	104
T. hanches		85	88	92	97	102	107	112	117	122	127
Nuque à taille		40	40.5	41.5	42	42.5	43	44	44	45	46

### FABRIC CUTTING LAYOUTS

⊕ Indicates Bustline, Waistline, Hipline and/or Biceps. Measurements refer to circumference of Finished Garment (Body Measurement + Wearing Ease + Design Ease). Adjust Pattern if necessary.

Lines shown are CUTTING LINES, however, 5/8" (1.5cm) SEAM ALLOWANCES ARE INCLUDED, unless otherwise indicated. See SEWING INFORMATION for seam allowance.

Find layout(s) by Garment/View, Fabric Width and Size. Layouts show approximate position of pattern pieces; position may vary slightly according to your pattern size.

All layouts are for with or without nap unless specified. For fabrics with nap, pile, shading or one-way design, use WITH NAP layout.

RIGHT SIDE OF PATTERN	WRONG SIDE OF PATTERN	RIGHT SIDE OF FABRIC	WRONG SIDE OF FABRIC
-----------------------	-----------------------	----------------------	----------------------

S/T = SIZE(S)/TAILLE(S)  
 \* = WITH NAP/AVEC SENS  
 S/L = SELVAGE(S)/LISIÈRE(S)  
 AS/TT = ALL SIZE(S)/TOUTES TAILLE(S)  
 \*\* = WITHOUT NAP/SANS SENS  
 F/P = FOLD/PLIURE  
 CF/PT = CROSSWISE FOLD/PLIURE TRAME

Position fabric as indicated on layout. If layout shows...

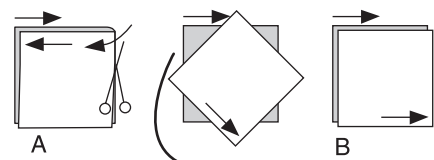
**GRAINLINE**—Place on straight grain of fabric, keeping line parallel to selvage or fold. ON "with nap" layout arrows should point in the same directions. (On Fur Pile fabrics, arrows point in direction of pile.)

**SINGLE THICKNESS**—Place fabric right side up. (For Fur Pile fabrics, place pile side down.)

#### DOUBLE THICKNESS

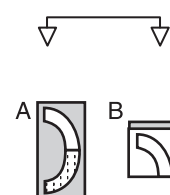
WITH FOLD—Fold fabric right sides together.

\* WITHOUT FOLD—With right sides together, fold fabric CROSSWISE. Cut fold from selvage to selvage (A). Keeping right sides together, turn upper layer completely around so nap runs in the same direction as lower layer.



**FOLD**—Place edge indicated exactly along fold of fabric. NEVER cut on this line.

When pattern piece is shown like this...



- Cut other pieces first, allowing enough fabric to cut this piece (A). Fold fabric and cut piece on fold, as shown (B).

- ★ Cut piece only once. Cut other pieces first, allowing enough fabric to cut this piece. Open fabric; cut piece on single layer.

Cut out all pieces along cutting line indicated for desired size using long, even scissor strokes, cutting notches outward.

Transfer all markings and lines of construction before removing pattern tissue. (Fur Pile fabrics, transfer markings to wrong side.)

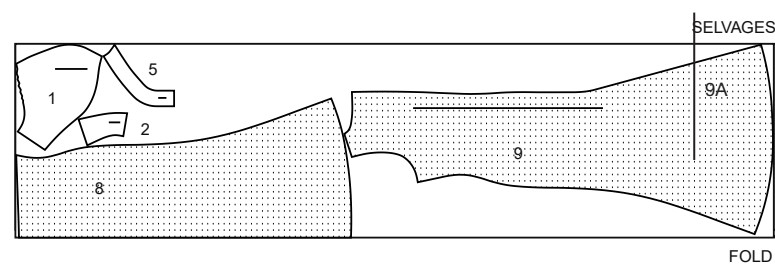
**NOTE:** Broken-line boxes (a! b! c!) in layouts represent pieces cut by measurements provided.

### DRESS / ROBE

PIECES: 1 2 5 8 9 (9A)

**NOTE:** Before cutting fabric, join pieces in parenthesis to corresponding pieces following instructions on tissue pattern.  
**NOTE :** Avant de couper le tissu, rejoindre les pièces entre parenthèses avec les pièces correspondantes en suivant les instructions sur le patron.

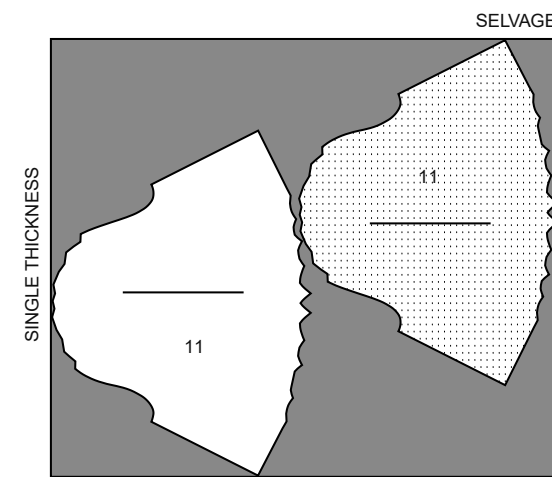
60" (150 cm) \*  
 AS/TT



### CONTRAST 1 (SLEEVES) / CONTRASTE 1 (MANCHES)

PIECE: 11

45" (115 cm) \*  
 AS/TT



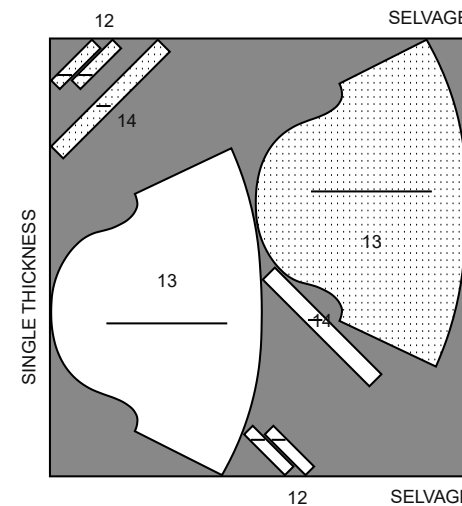
60" (150 cm) \*  
 AS/TT



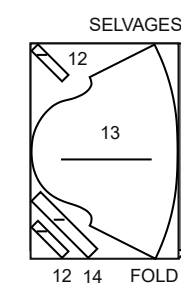
### CONTRAST 2 (SLEEVE STAY, BINDING, CONTINUOUS LAP) / CONTRASTE 2 (RENFORT DE MANCHE, BORDURE, SOUS-PATTE)

PIECES: 12 13 14

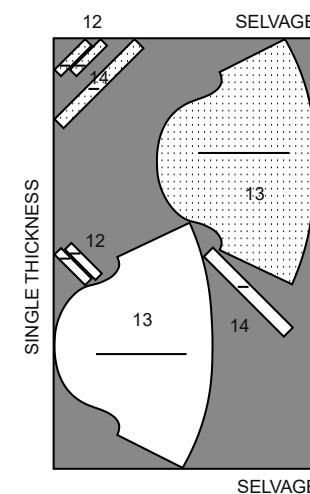
45" (115 cm) \*  
 AS/TT



60" (150 cm) \*  
 S/T  
 8



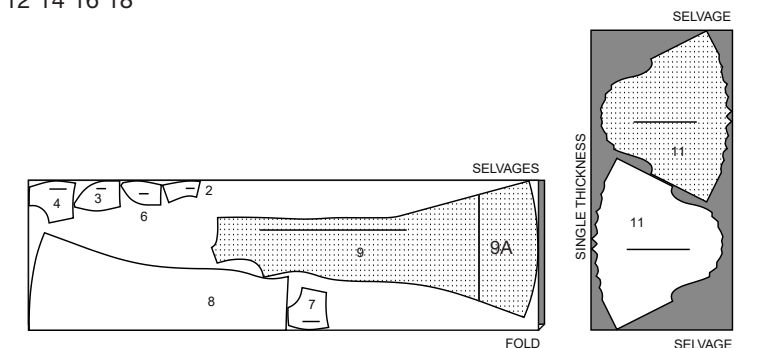
60" (150 cm) \*  
 S/T  
 10 12 14 16 18 20 22 24 26



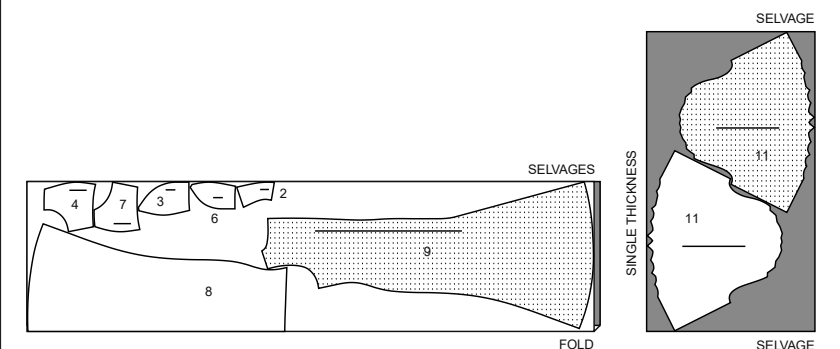
### LINING / DOUBLURE

PIECES: 2 3 4 6 7 8 9 (9A) 11

60" (150 cm) \*\*  
 S/T  
 8 10 12 14 16 18



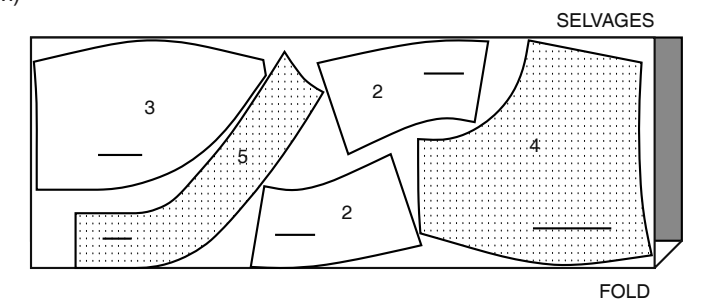
60" (150 cm) \*\*  
 S/T  
 20 22 24 26



### INTERFACING 1 (FUSIBLE) / ENTOILAGE 1 (THERMOCOLLANT)

PIECES: 2 3 4 5

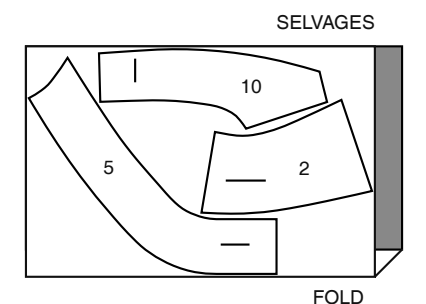
20" (51CM)  
 AS/TT



### INTERFACING 2 (SEW-IN) / ENTOILAGE 2 (À COUDRE)

PIECES: 2 5 10

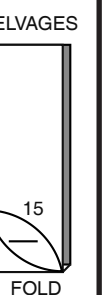
20" (51CM)  
 AS/TT



### SLEEVE HEADING / SOUTIEN DE MANCHE

PIECE: 15

72" (183 cm) \*\*  
 AS/TT



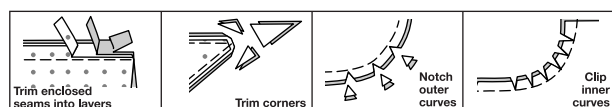
SEWING INFORMATION

5/8" (1.5cm) SEAM ALLOWANCES ARE INCLUDED,  
(unless otherwise indicated)

ILLUSTRATION SHADING KEY

Right Side	Wrong Side	Interfacing	Lining	Underlining

Press as you sew. Press seams flat, then press open, unless otherwise instructed. Clip seam allowances, where necessary, so they lay flat.



GLOSSARY

Sewing terms appearing in **BOLD TYPE** in Sewing Instructions are explained below.

**DART** - see **Darts**: "sewing flat dart" video.

**EDGESTITCH** - see **Gathering**: "sewing two row gathers" video.

**EASE/GATHER** - see **Gathering**: "sewing two row gathers" video.

**FINISH** - see **Seams**: "how to finish seam allowances" video.

**INVISIBLE ZIPPER** - see **Zipper**: "sewing an invisible zipper" video.

**DESIGNER HEM** - see **Hems**: "sewing a baby hem" video.

**REINFORCE** - see **Machine Stitches**: "how to reinforce" video.

**SLEEVE** - see **Armholes/Sleeves**: "sewing a set in sleeve" video.

**SLIPSTITCH** - see **Hand Stitching**: "how to slip stitch" video.

**STAYSTITCH** - see **Machine Stitches**: "how to do staystitching" video.

**TOPSTITCH** - see **Machine Stitches**: "how to topstitch" video.

**UNDERSTITCH** - see **Machine Stitches**: "how to understitch" video.

SEWING TUTORIALS

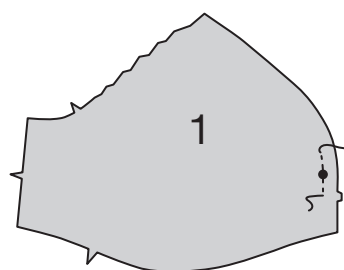


Build your skills viewing short, easy-to-follow videos at [simplicity.com/sewingtutorials](http://simplicity.com/sewingtutorials)

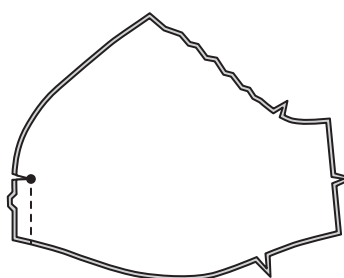
DRESS

Front

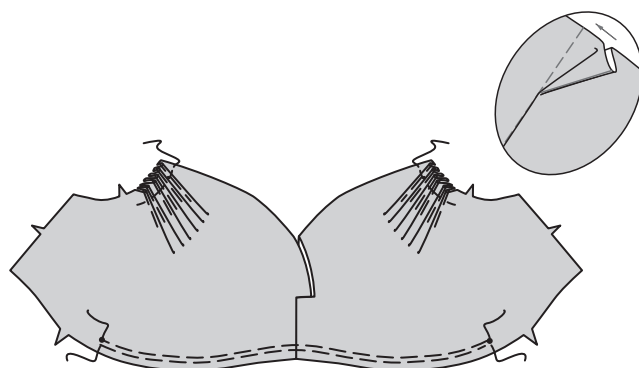
1. **REINFORCE** BODICE FRONT (1) sections through lower large dot on center front seamline.



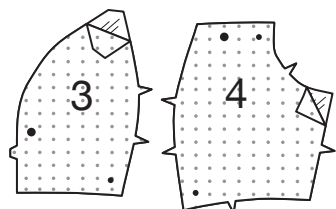
2. Stitch bodice front sections together at center front below lower large dot. Clip to lower large dot.



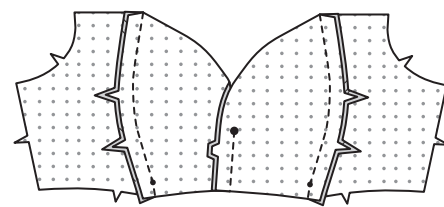
3. **GATHER** lower edge of bodice front between small dots. To make pleats in upper edge of bodice front, on outside, fold on solid lines. Bring folds to broken lines. Baste along fold. Baste across upper edge of pleats. Press.



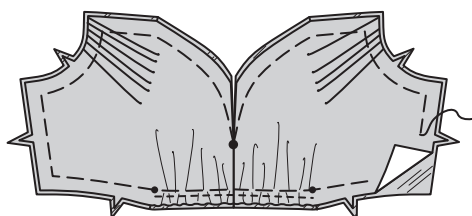
4. Fuse INTERFACING 1 to wrong side of UNDERBODICE FRONT (3) and UNDERBODICE SIDE FRONT (4) sections, following manufacturer's instructions.



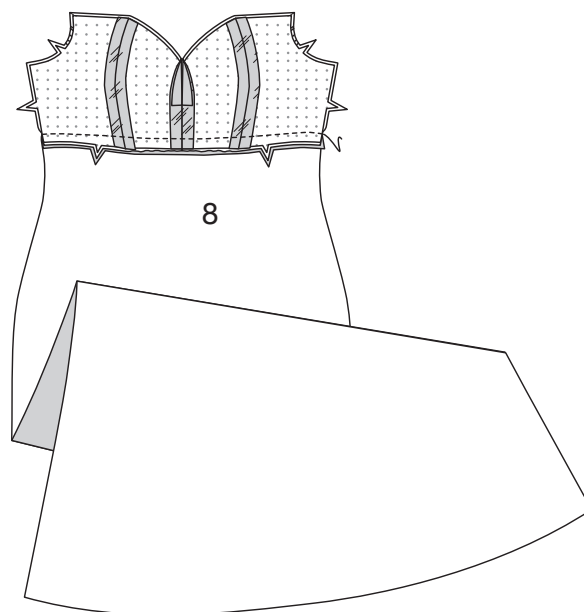
5. Stitch underbodice front together at center front below large dot. Stitch underbodice front to underbodice side front, matching notches, and small dots.



6. Pin wrong side of bodice to right side of underbodice, matching center fronts, notches, large and small dots. Adjust gathers to fit. Baste raw edges together.

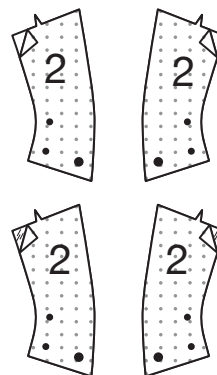


7. Pin bodice front to FRONT (8), right sides together, matching center fronts, notches, and small dots. Stitch. Press seam toward front.

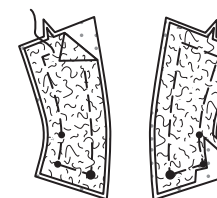


Front Yoke

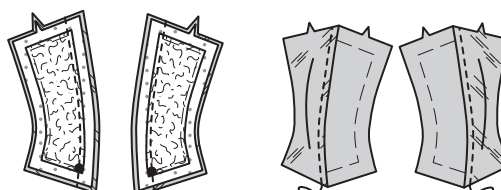
8. Fuse INTERFACING 1 to wrong side of YOKE FRONT (2) and yoke front LINING (2) sections, following manufacturer's instructions.



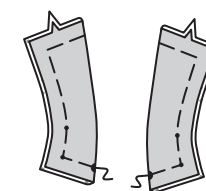
9. Baste INTERFACING 2 to wrong side of yoke front sections. Trim interfacing 2 seam allowances close to basting.



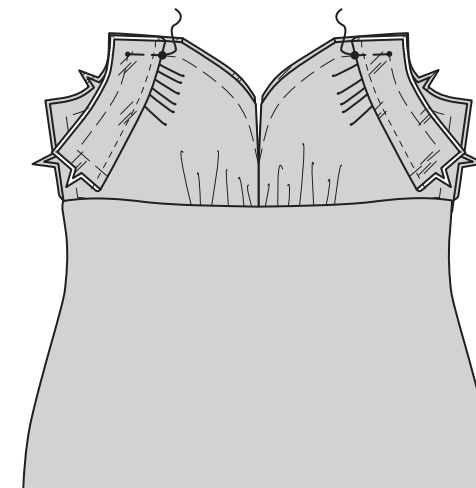
10. Pin yoke front and lining, right sides together, matching large dots. Stitch front edge. Trim. Press seam toward lining. **TOPSTITCH** lining.



11. Turn lining down. Baste raw edges together.

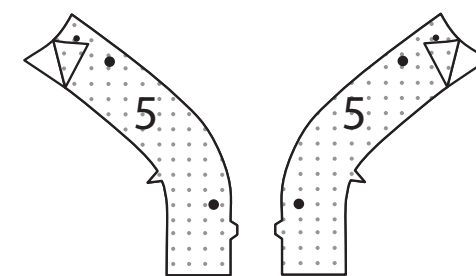


12. Pin front yoke to front matching large and small dots. Baste.

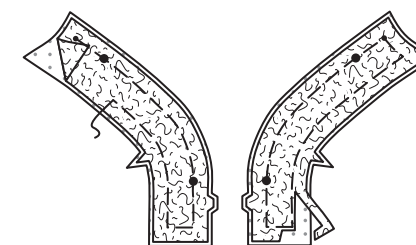


Front Facing and Lining

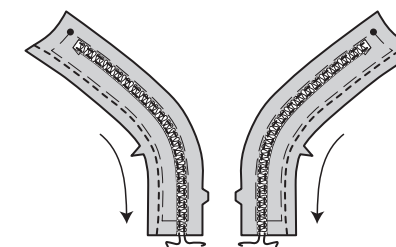
13. Fuse INTERFACING 1 to wrong side of FRONT FACING (5) following manufacturer's instructions.



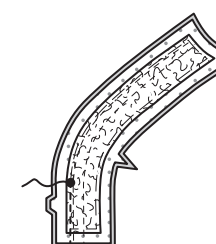
14. Baste INTERFACING 2 to wrong side of front facing sections. Trim interfacing 2 seam allowance close to basting.



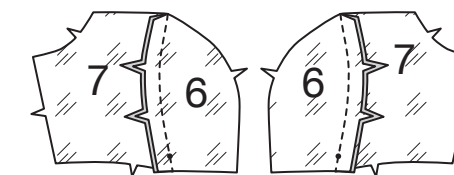
15. **STAYSTITCH** inner edge of front facing. On outside, with sticky side up, pin 1/2" (1.3cm) wide silicone gripper tape, to right side of front facing, having one long edge along front seamline to small dot. Turn in 1/2" (1.3cm) on upper end. **EDGESTITCH** long edges and finished end in place. Baste across lower edge.



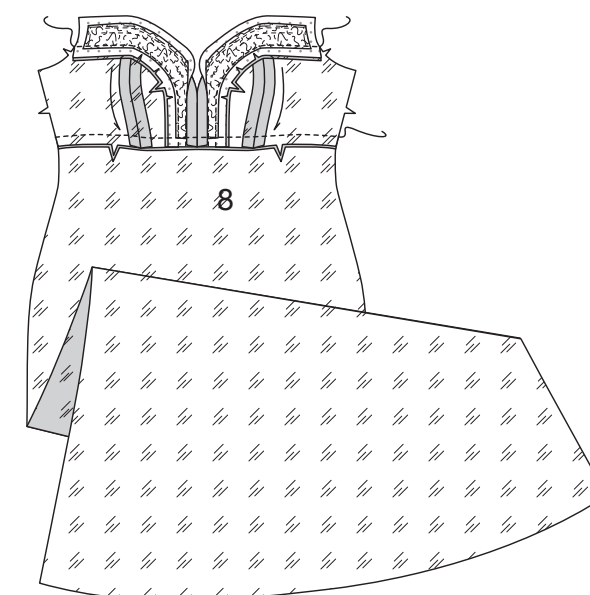
16. Stitch front facings together at center front below lower large dot.



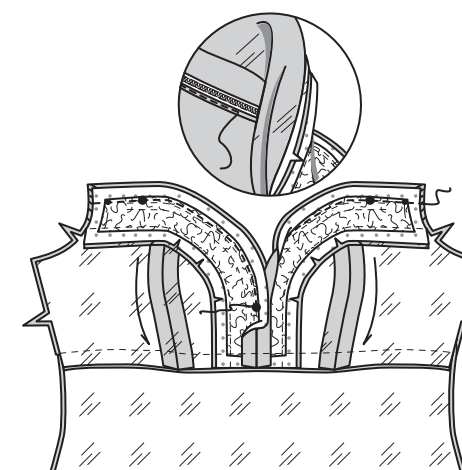
17. Stitch BODICE FRONT LINING (6) to BODICE SIDE FRONT LINING (7) matching notches.



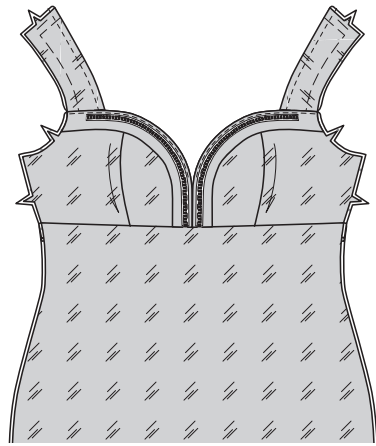
18. Pin front facing to bodice lining, right sides together, matching notches, clipping front facing to staystitching, as necessary. Stitch. With right sides together, stitch lower edge of front facing and bodice lining to upper edge of front LINING (8), matching center fronts, notches, and small dots. Press seam toward front lining.



19. Pin front facing and bodice lining to bodice front at upper edge, right sides together, matching notches, center fronts, and large and small dots. Stitch neck edge, breaking stitching at large dot at center front. Trim. **UNDERSTITCH** front facing as far as possible.

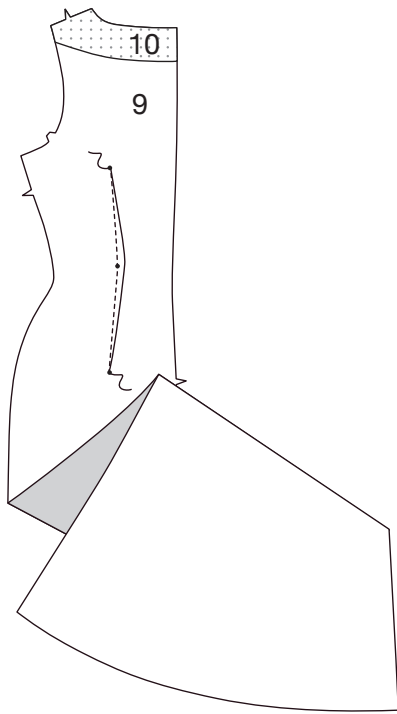


20. Turn lining to inside. Press.



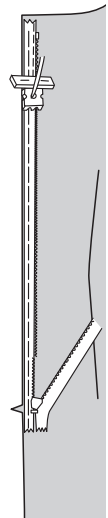
Back

21. Baste BACK INTERFACING (10) to wrong side of BACK (9). Stitch **DARTS** in back. Press darts toward center.

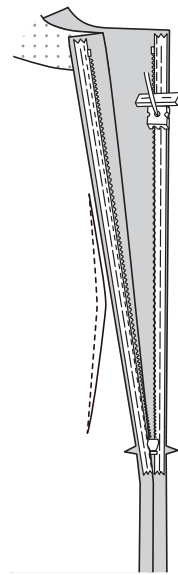


Invisible Zipper

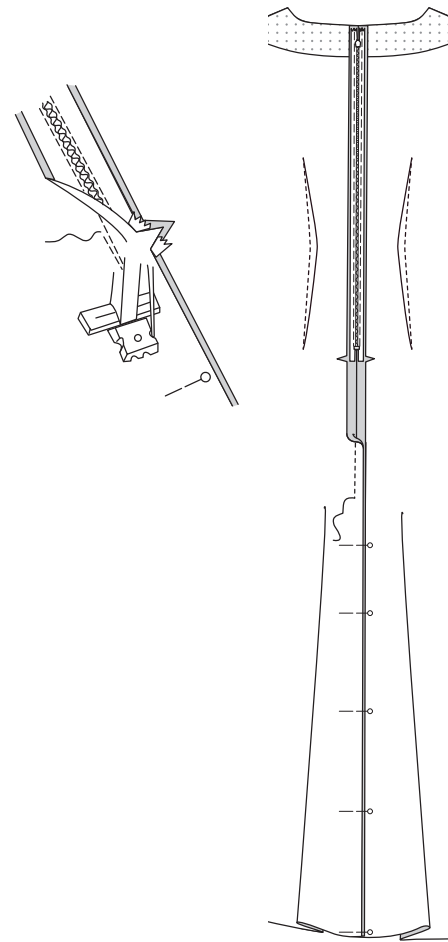
**NOTE:** Stitch the invisible zipper using an invisible zipper foot. If the zipper is longer than the zipper opening, adjust after the zipper is inserted. For a How to video, see **INVISIBLE ZIPPER: "sewing an invisible zipper"**.  
22. Open the zipper and press the tape using a cool iron. On outside, pin right side of the zipper face down on the **RIGHT** side of the zipper opening. Have the coil along the seam line, the tape within the seam allowance and the top stop 3/4" (2cm) below upper edge, as shown. Hand-baste along center of the tape. Position zipper foot at the top of the zipper with **RIGHT** groove of the foot over coil. Stitch along tape to the notch. Back-stitch to reinforce.



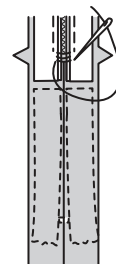
23. Pin the remaining half of the zipper to the **LEFT** side of the zipper opening in same manner. Make sure the upper and lower edges of the garment are even. Hand-baste along the center of the tape. Position zipper foot at the top of the zipper with **LEFT** groove over the coil. Stitch along tape to the notch. Back-stitch to reinforce.



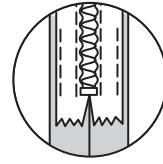
24. Close zipper and check that it is invisible from the outside. Pull the free ends of the zipper tape away from the seam allowance. Pin remaining center back seam together below zipper. Position zipper foot all the way to the **LEFT** so the needle goes down through the outer notch of the foot. Start stitching seam 1/4" (6mm) above lowest stitch and slightly to the **LEFT**. Stitch seam for about 3" (7.5cm). Stitch remainder of seam using your regular presser foot.



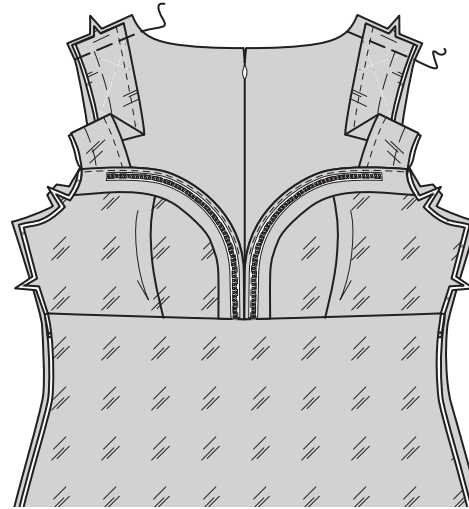
25. If the zipper is longer than the opening, using a strong thread, hand-sew a few small stitches across ends of coils at end of opening. Trim away lower end of zipper tape to within 5/8" (1.5cm) of hand-stitches.



26. If you prefer, open out each seam allowance at end of zipper and stitch tape to seam allowance.

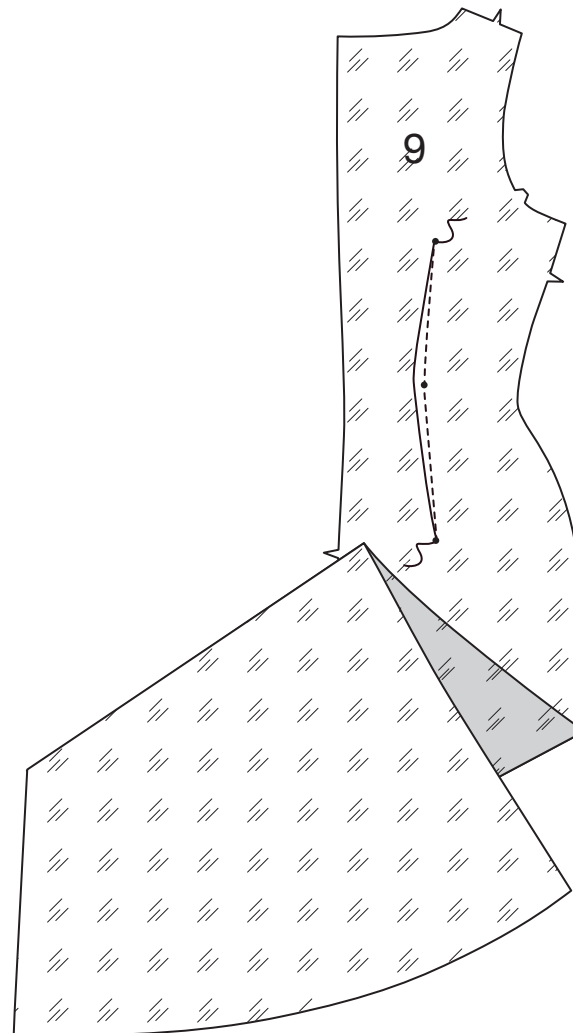


27. Pin front yoke to back at shoulders. Baste.



Back Lining

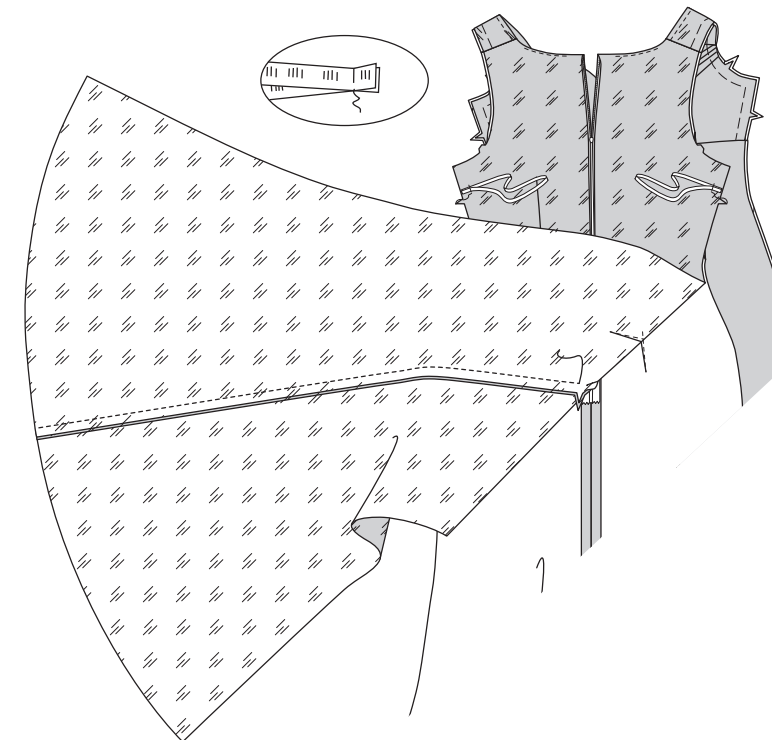
28. Stitch **DART** in back **LINING** (9). Press dart toward center.



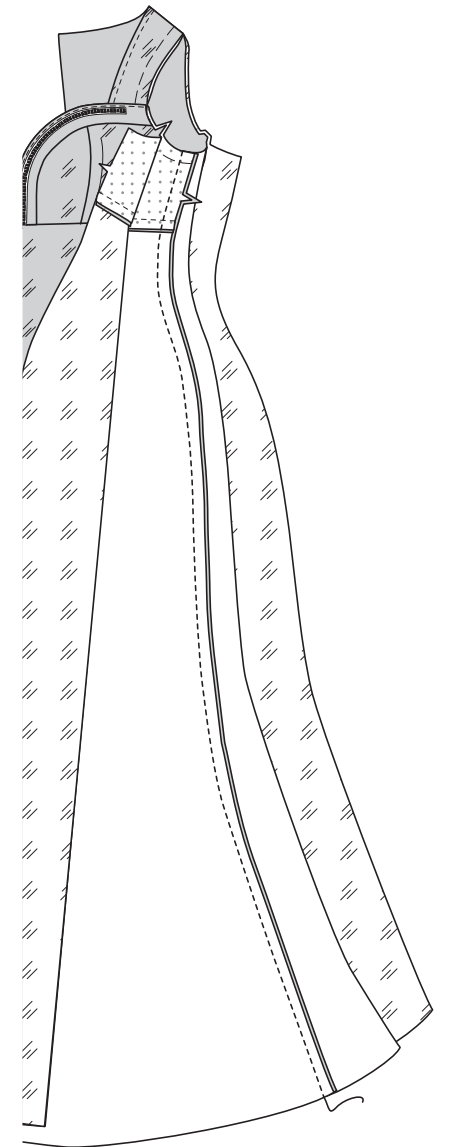
29. Open out center back opening edges, rolling the zipper teeth away from the opening edge. With right sides together, pin back lining to back (over front yoke), matching notches. Stitch neck and shoulder edges. Trim. Pin lining and dress back opening edges together. Using an adjustable zipper foot, stitch 1/2" (1.3cm) from back edges, keeping zipper teeth free. Trim corners. Do not trim center back edges.  
**UNDERSTITCH** neck edge of back lining as far as possible.



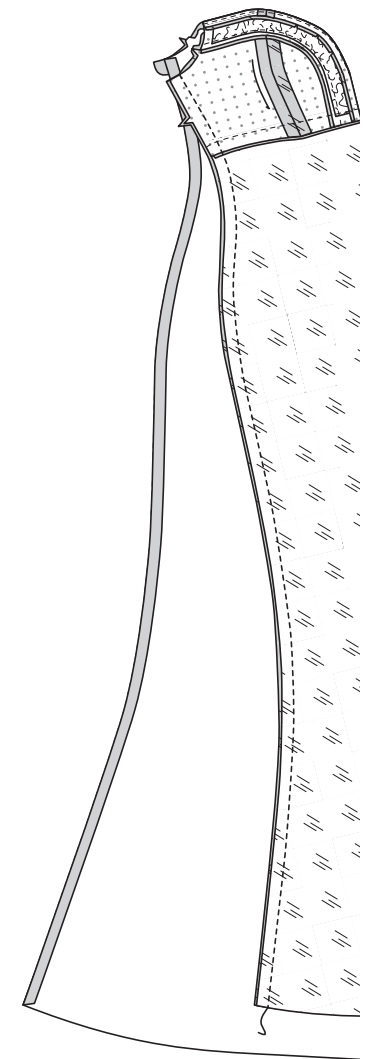
30. Turn lining and back edges to inside, rolling zipper teeth back in place. Press. For dress hangers, cut two pieces of 1/4" (6mm) wide ribbon, each 20" (51cm) long. Bring ends of ribbon together; baste. Pin ribbons to right side of back lining at sides, having ends 1" (2.5cm) below armhole seamline and even with raw edges. Baste. Stitch center back edges of back lining together below notch. Press.



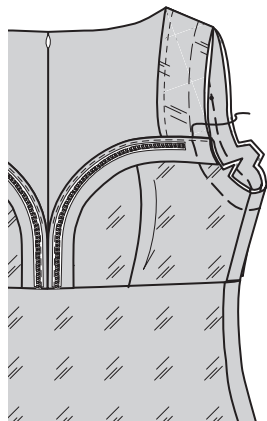
31. Stitch front and back together at sides.



32. Stitch front lining and back lining, together at sides.

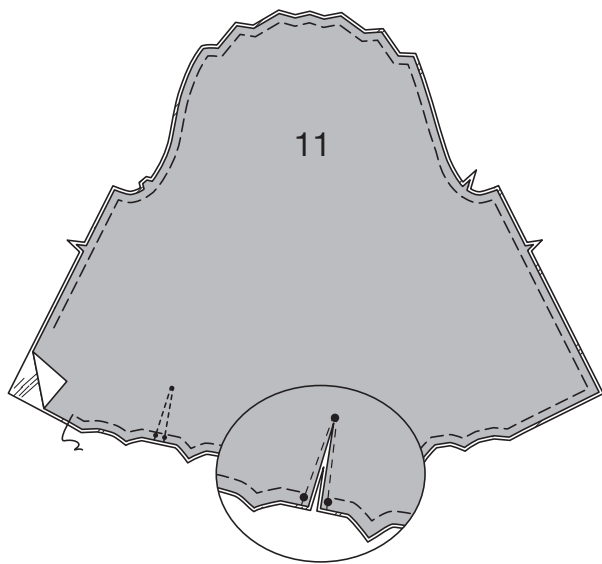


33. Turn lining to inside. Press. Baste armhole edges together.

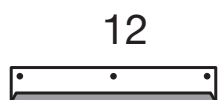


Sleeve and Sleeve Stay

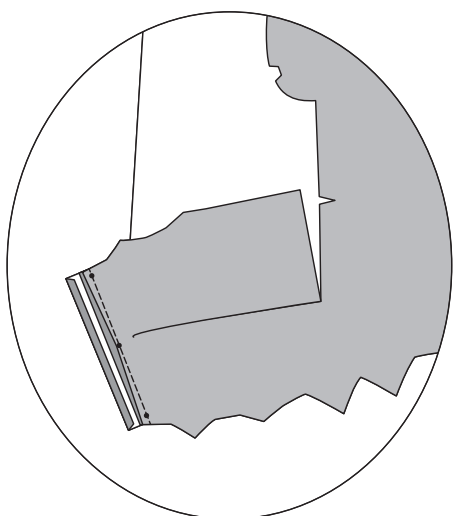
34. Baste LINING to SLEEVE (11), WRONG sides together, having raw edges even. Treat as one layer. REINFORCE lower edge of sleeve along stitching line. Slash between stitching to upper end. NOTE: Lining will not be shown in following illustrations.



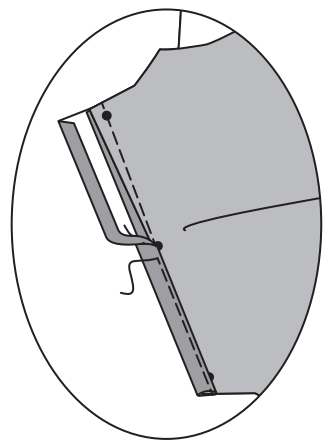
35. Turn in 1/4"(6mm) seam allowance on long unmarked edge of CONTINUOUS LAP (12). Press.



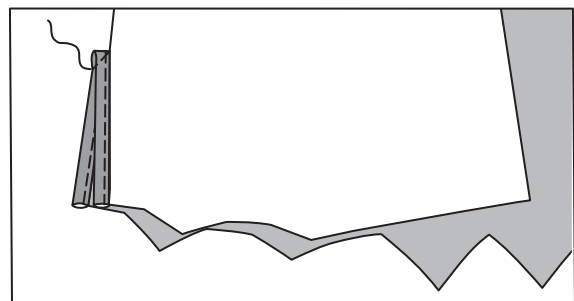
36. Pin right side of continuous lap to wrong side of sleeve, placing remaining 1/4"(6mm) seamline along stitching, matching small dots. Stitch.



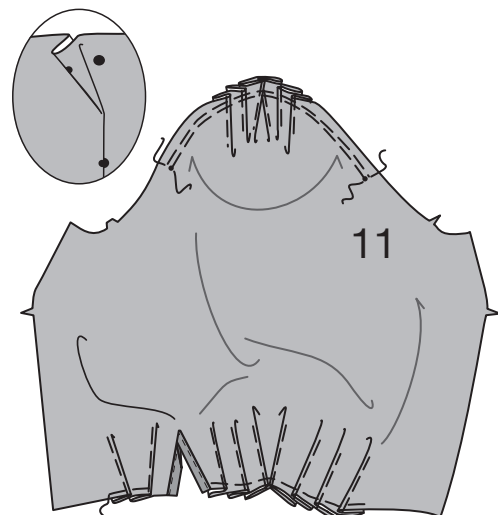
37. Press seam toward continuous lap. Turn pressed edge of lap to outside over seam. Stitch. Press.



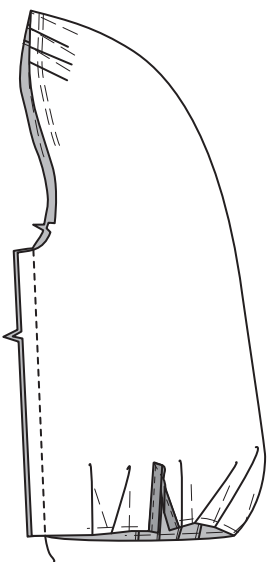
38. On inside, bring folded edges of continuous lap together, Stitch diagonally across upper end.



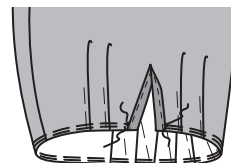
39. To make pleats on upper and lower edges of sleeve, on outside, fold on solid lines, wrong sides together. Bring folds to broken lines in direction of arrow. Baste along fold and across upper or lower edges. GATHER cap of sleeve between outer small dots.



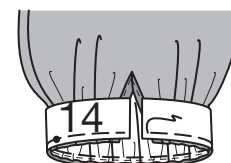
40. Stitch sleeve seam.



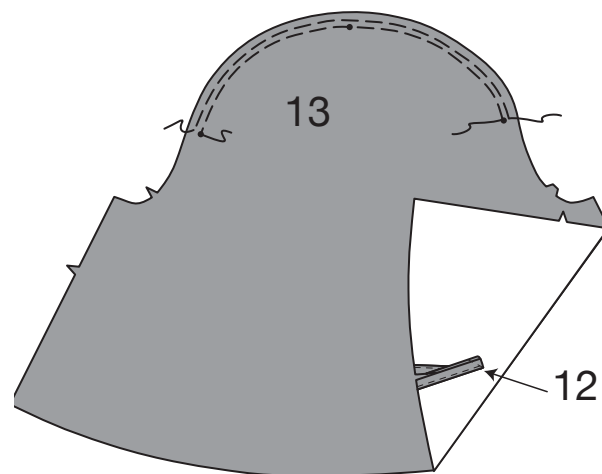
41. To gather lower edge of sleeve, machine baste 1/4"(6mm) from raw edge between small dots at opening edges. Stitch again 1/8"(3mm) from first stitching in seam allowance.



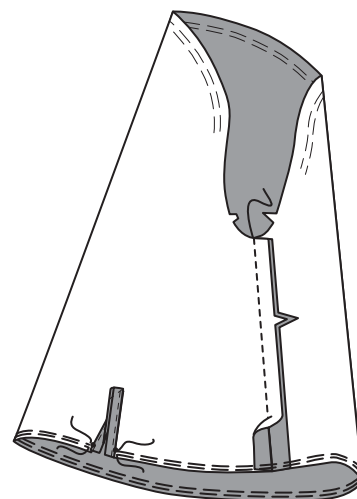
42. Pin SLEEVE BINDING (14) to lower edge of sleeve, having ends extending 1/4"(6mm) past opening edges of sleeve, matching large dot to sleeve seam. Adjust gathers; baste, using a 1/4"(6mm) seam.



43. Prepare and apply remaining continuous lap sections to SLEEVE STAY (13) in same manner as sleeve. GATHER sleeve cap between outer small dots.



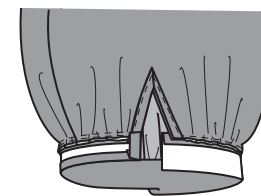
44. Stitch underarm seam in sleeve stay. To gather lower edge of sleeve stay, machine baste 1/4"(6mm) from raw edge between small dots at opening edges. Stitch again 1/8"(3mm) from first stitching in seam allowance.



45. With wrong sides together, pin lower edge of sleeve stay to lower edge of sleeve, matching seams, and opening edges. Adjust gathers. Baste. Stitch using a 1/4"(6mm) seam.

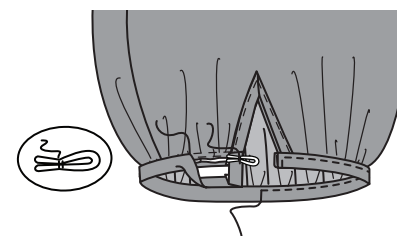


46. Turn down sleeve binding. Turn under 1/4"(6mm) on ends and lower edges. Press.

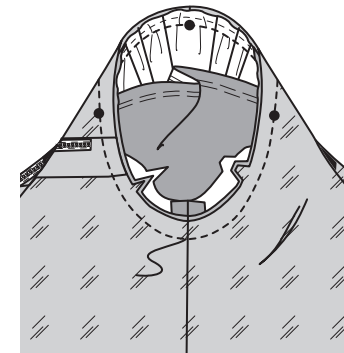


47. For loops, cut two pieces of elastic cording, each 2"(5cm) long. Fold each piece in half and tack ends together. Test to make sure loop size fits button and adjust, if needed.

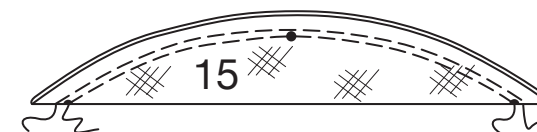
Pin cording to sleeve binding, centering ends over small dot even with raw edge. Baste. Fold sleeve binding on foldline, wrong sides together. Pin pressed edge of binding over seam. SLIPSTITCH in place. EDGESTITCH binding close to seam and ends.



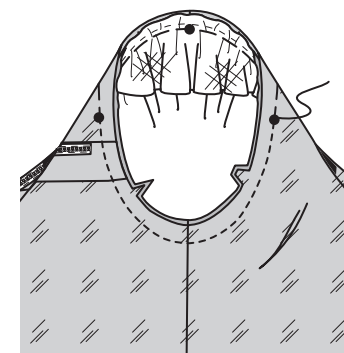
48. With right sides together, pin SLEEVE into armhole with center small dot at shoulder seam, matching underarm seams, notches and remaining small dots. Adjust gathers, baste. Stitch, keeping sleeve stay free.



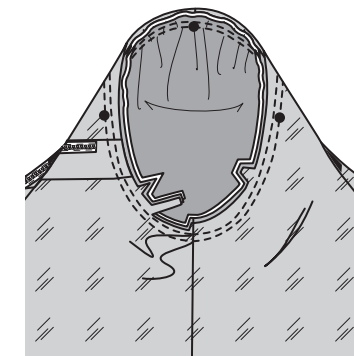
49. Fold SLEEVE HEADING (15) along foldline having raw edges even. GATHER raw edges.



50. Pin sleeve heading to wrong side of sleeve, matching small dots. Adjust gathers. Baste.

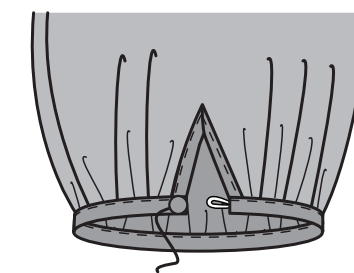


51. With wrong sides together, pin sleeve stay to sleeve at armhole edges (over sleeve heading), with center small dot at shoulder seam, matching underarm seams, notches and remaining small dots. Adjust gathers, baste. Stitch. Stitch again 1/4"(6mm) away in seam allowances. Trim close to second stitching. FINISH seam allowances.

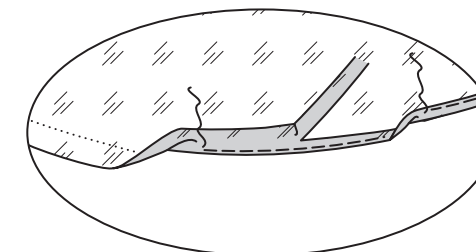
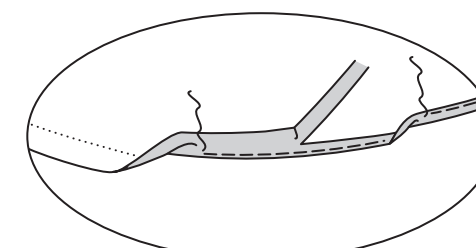


Finishing

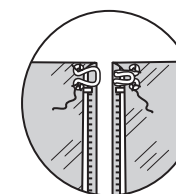
52. Cover buttons following manufacturer's instructions. Sew buttons to sleeve bindings at markings.



53. If you haven't already done so, trim away 1"(2.5cm) from lower edge of lining. Make a DESIGNER HEM on lower edge of dress and dress lining.



54. Sew hook and eye to back opening edges at neck edge.



FRANÇAIS

PLANS DE COUPE

⊕ Indique: pointe de poitrine, ligne de taille, de hanches et/ou avantbras. Ces mesures sont basées sur la circonférence du vêtement fini. (Mesures du corps + Aisance confort + Aisance mode) Ajuster le patron si nécessaire.

Les lignes épaisses sont les LIGNES DE COUPE, cependant, des rentrés de 1.5cm sont compris, sauf si indiqué différemment. Voir EXPLICATIONS DE COUTURE pour largeur spécifiée des rentrés.

Choisir le(s) plan(s) de coupe selon modèle/largeur du tissu/taille. Les plans de coupe indiquent la position approximative des pièces et peut légèrement varier selon la taille du patron.

Les plans de coupe sont établis pour tissu avec/sans sens. Pour tissu avec sens, pelucheux ou certains imprimés, utiliser un plan de coupe AVEC SENS.

ENDROIT DU PATRON	ENVERS DU PATRON	ENDROIT DU TISSU	ENVERS DU TISSU
-------------------	------------------	------------------	-----------------

**S/T** = SIZE(S)/TAILLE(S)  
 \* = WITH NAP/AVEC SENS  
**S/L** = SELVAGE(S)/LISIÈRE(S)  
**AS/TT** = ALL SIZE(S)/TOUTES TAILLE(S)  
 \*\* = WITHOUT NAP/SANS SENS  
**F/P** = FOLD/PLIURE  
**CF/PT** = CROSSWISE FOLD/PLIURE TRAME

Disposer le tissu selon le plan de coupe. Si ce dernier indique...

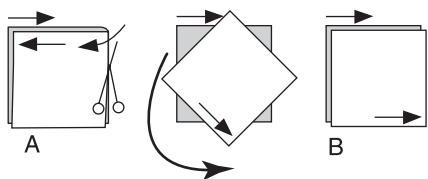
**DROIT FIL**—A placer sur le droit fil du tissu, parallèlement aux lisières ou au pli. Pour plan "avec sans," les flèches seront dirigées dans la même direction. (Pour fausse fourrure, placer la pointe de la flèche dans le sens descendant des poils.)

**SIMPLE EPAISSEUR**—Placer l'endroit sur le dessus. (Pour fausse fourrure, placer le tissu l'endroit dessous.)

**DOUBLE EPAISSEUR**

**AVEC PLIURE**—Placer endroit contre endroit.

\* **SANS PLIURE**—Plier le tissu en deux sur la TRAME, endroit contre endroit. Couper à la pliure, de lisière à lisière (A). Placer les 2 épaisseurs dans le même sens du tissu, endroit contre endroit (B).



**PLIURE**—Placer la ligne du patron exactement sur la pliure NE JAMAIS COUPER sur cette ligne.

Si la pièce se présente ainsi...

• Couper d'abord les autres pièces, réservant du tissu (A). Plier le tissu et couper la pièce sur la pliure, comme illustré (B).

★ Couper d'abord les autres pièces, réservant pour la pièce en question. Déplier le tissu et couper la pièce sur une seule épaisseur.

Couper régulièrement les pièces le long de la ligne de coupe indiquée pour la taille choisie, coupant les crans vers l'extérieur.

Marquer repères et lignes avant de retirer le patron. (Pour fausse fourrure, marquer sur l'envers du tissu.)

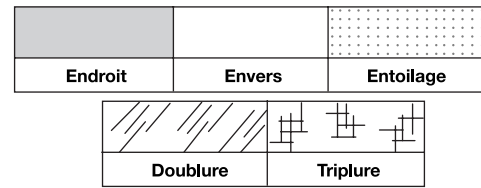
NOTE: Les parties encadrées avec des pointillées sur les plans de coupe ( a! b! c! ) représentent les pièces coupées d'après les mesures données.

EXPLICATIONS DE COUTURE

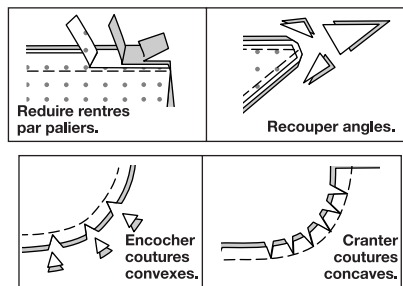
RENTRES DE COUTURE COMPRIS

Les rentrés sont tous de 1.5cm, sauf si indiqué différemment.

LEGENDE DES CROQUIS



Au fur et à mesure de l'assemblage, repasser les rentrés ensemble puis ouverts, sauf si contre indiqué. Pour aplatir les coutures, cranter les rentrés où nécessaire.



GLOSSAIRE

Les termes techniques, imprimés en CARACTERES Les termes de couture imprimés en **CARACTÈRES GRAS** ont l'aide d'une Vidéo de Tutoriel de couture. Scannez le CODE QR pour regarder les vidéos :

**PINCE** — reportez-vous à la vidéo Pincés : “ **coudre une pince plate** ”.

**PIQUER LE BORD** - reportez-vous à la vidéo “**comment piquer le bord**”.

**SOUTENIR/FRONCER** — reportez-vous à la vidéo Froncer : “**coudre deux rangées de fronces**”.

**FINIR** - reportez-vous à la vidéo Coutures : “**comment faire la finition des valeurs de couture**”.

**FERMETURE À GLISSIÈRE INVISIBLE** — reportez-vous à la vidéo Fermetures à glissière : “**coudre une fermeture invisible**”.

**OURLET DE STYLISTE** — reportez-vous à la vidéo “**pour coudre un ourlet très étroit**”.

**RENFORCER** — reportez-vous à la vidéo Points à la machine : “**comment renforcer les coutures**”.

**MANCHE** — reportez-vous à la vidéo Emmanchures/Manches : “**coudre des manches montées**”.

**POINTS COULÉS** — reportez-vous à la vidéo Points à la main : “**comment faire des points coulés**”.

**PIQÛRE DE SOUTIEN** — reportez-vous à la vidéo Points à la machine : “**comment faire une piqûre de soutien**”.

**SURPIQUER** — reportez-vous à la vidéo Points à la machine : “**comment faire une surpiqûre**”.

**SOUS-PIQUER** — reportez-vous à la vidéo Points à la machine : “**comment faire une sous-piqûre**”.

TUTORIELS DE COUTURE



Développez vos compétences en regardant des vidéos courtes et faciles à suivre sur [simplicity.com/sewingtutorials](http://simplicity.com/sewingtutorials).

ROBE

Devant

**1. RENFORCER** les pièces du **CORSAGE DEVANT** (1) à travers le grand cercle inférieur sur la ligne de couture du milieu du devant.

**2.** Piquer ensemble les pièces du corsage devant au niveau du milieu devant au-dessous du grand cercle inférieur. Cranter jusqu'au grand cercle inférieur.

**3. FRONCER** le bord inférieur du corsage devant entre les petits cercles. Pour former les plis sur l'endroit du bord supérieur du corsage devant, plier sur les lignes continues. Amener les pliures vers les lignes pointillées. Bâtit le long de la pliure. Bâtit le bord supérieur des plis. Presser.

**4.** Faire adhérer l'ENTOILAGE 1 sur l'envers des pièces du **DESSOUS DE CORSAGE DEVANT** (3) et du **DESSOUS DE CORSAGE CÔTÉ DEVANT** (4), en suivant la notice d'utilisation.

**5.** Piquer le dessous de corsage devant ensemble au niveau du milieu du devant au-dessous du grand cercle. Piquer le dessous de corsage devant et le dessous de corsage côté devant, en faisant coïncider les encoches et les petits cercles.

**6.** Épingler l'envers du corsage sur l'endroit du dessous de corsage, en faisant coïncider les milieux du devant, les encoches, les grands et les petits cercles. Tirer sur le fil de fronces pour ajuster. Bâtit ensemble les bords non finis.

**7.** Épingler le corsage devant sur le **DEVANT** (8), endroit contre endroit, en faisant coïncider les milieux du devant, les encoches et les petits cercles. Piquer. Presser la couture vers le devant.

Empiècement devant

**8.** Faire adhérer l'ENTOILAGE 1 sur l'envers des pièces de l'EMPIÈCEMENT DEVANT (2) et de la DOUBLURE d'empiècement devant (2), en suivant la notice d'utilisation.

**9.** Bâtit l'ENTOILAGE 2 sur l'envers des pièces de l'empiècement devant. Couper les valeurs de couture de l'entoilage 2 près du bâti.

**10.** Épingler l'empiècement devant et la doublure endroit contre endroit, en faisant coïncider les grands cercles. Piquer le bord du devant. Égaliser. Presser la couture vers la doublure. **SURPIQUER** la doublure.

**11.** Rabattez la doublure. Bâtit ensemble les bords non finis.

**12.** Épingler l'empiècement devant sur le devant en faisant coïncider les grands et les petits cercles. Bâtit.

Parementure devant et doublure

**13.** Faire adhérer l'ENTOILAGE 1 sur l'envers de la PAREMENTURE DEVANT (5) en suivant la notice d'utilisation.

**14.** Bâtit l'ENTOILAGE 2 sur l'envers des pièces de la parementure devant. Couper la valeur de couture de l'entoilage 2 près du bâti.

**15.** Faire une **PIQÛRE DE SOUTIEN** sur le bord intérieur de la parementure devant. Sur l'endroit, avec le côté adhésif vers le haut, épingler le ruban antiglisse en silicone de 1.3 cm de large sur l'endroit de la parementure devant, ayant un long bord le long de la ligne de couture du devant jusqu'au petit cercle. Replier 1.3 cm sur l'extrémité supérieure. **PIQUER LE BORD** sur les longs bords et l'extrémité finie en place. Bâtit le bord inférieur.

**16.** Piquer les parementures devant ensemble au niveau du milieu du devant au-dessous du grand cercle inférieur.

**17.** Piquer la DOUBLURE CORSAGE DEVANT (6) et la DOUBLURE CORSAGE CÔTÉ DEVANT (7) en faisant coïncider les encoches.

**18.** Épingler la parementure devant sur la doublure de corsage endroit contre endroit, en faisant coïncider les encoches, en crantant la parementure devant vers la piqûre de soutien, si nécessaire. Piquer. Endroit contre endroit, piquer le bord inférieur de la parementure devant et de la doublure de corsage sur le bord supérieur de la DOUBLURE devant (8), en faisant coïncider les milieux du devant, les encoches et les petits cercles. Presser la couture vers la doublure devant.

**19.** Épingler la parementure devant et la doublure de corsage sur le corsage devant, sur le bord supérieur, endroit contre endroit, en faisant coïncider les encoches, les milieux du devant et les grands et petits cercles. Piquer le bord de l'encolure, en arrêtant à la piqûre sur le grand cercle sur le milieu du devant. Égaliser. **SOUS-PIQUER** la parementure devant aussi loin que possible.

**20.** Retourner la doublure vers l'intérieur. Presser.

Dos

**21.** Bâtit l'ENTOILAGE DOS (10) sur l'envers du DOS (9). Piquer les PINCES sur le dos, puis les presser vers le milieu.

Fermeture à glissière invisible

**NOTE** : Piquer la fermeture à glissière en utilisant un pied à fermeture à glissière invisible. Si la fermeture à glissière est plus longue que l'ouverture correspondante, l'ajuster une fois posée. Pour plus d'information, se reporter à la vidéo **FERMETURE À GLISSIÈRE INVISIBLE** : « coudre une fermeture à glissière invisible ».

**22.** Ouvrir la fermeture et presser le ruban en utilisant un fer réglé à basse température. Sur l'endroit, épingler le côté droit de la fermeture vers le bas sur le côté DROIT de l'ouverture de la fermeture. Ayez la spirale le long de la ligne de couture, le ruban sur la valeur de couture et l'arrêt supérieur à 2 cm au-dessous du bord supérieur, comme illustré. Bâtit à la main au centre du ruban. Placer le pied à fermeture en haut de la fermeture avec la rainure DROITE du pied par-dessus la spirale. Piquer sur le ruban jusqu'à l'encoche. Piquer au point arrière pour renforcer.

**23.** Épingler de la même façon l'autre moitié de la fermeture sur le côté GAUCHE de l'ouverture de la fermeture. S'assurer que les bords supérieur et inférieur du vêtement soient au même niveau. Bâtit à la main au centre du ruban. Placer le pied à fermeture en haut de la fermeture avec la rainure GAUCHE par-dessus la spirale. Piquer sur le ruban jusqu'à l'encoche. Piquer au point arrière pour renforcer.

**24.** Fermer la fermeture et vérifier qu'elle ne soit pas visible de l'endroit. Tirer les extrémités libres du ruban de la fermeture à l'opposé de la valeur de couture. Épingler la couture restante du milieu dos ensemble au-dessous de la fermeture. Placer le pied à fermeture vers la GAUCHE de sorte que l'aiguille descende à travers l'encoche extérieure du pied. Commencer à piquer à 6 mm au-dessus du point le plus bas et légèrement vers la GAUCHE. Piquer la couture sur environ 7.5 cm. Piquer le reste de la couture en utilisant un pied-de-biche régulier.

**25.** Si la fermeture est plus longue que l'ouverture, utiliser du fil solide, coudre à la main quelques petits points à travers les spirales au bas de l'ouverture. Découper l'extrémité inférieure du ruban à 1.5 cm des points à la main.

**26.** Si vous préférez, déplier chaque valeur de couture au bas de la fermeture et piquer le ruban sur celle-là.

**27.** Épingler l'empiècement devant et dos sur les épaules. Bâtit.

---

Doublure dos

---

**28.** Piquer la **PINCE** sur la DOUBLURE dos (9), puis la presser vers le milieu.

**29.** Ouvrir les bords de de l'ouverture du milieu du dos, en déroulant les dents de la fermeture à l'opposé du bord de l'ouverture. Endroit contre endroit, épingler la doublure dos sur le dos (par-dessus l'empiecement devant), en faisant coïncider les encoches. Piquer les bords de l'encolure et de l'épaule. Égaliser.  
Épingler ensemble les bords de l'ouverture de la doublure et de la robe dos. En utilisant un pied à fermeture à glissière réglable, piquer à 1.3 cm des bords du dos, en maintenant les dents de la fermeture libres.  
Biaiser les coins. Ne pas couper les bords du milieu du dos. **SOUS-PIQUER** le bord de l'encolure de la doublure dos aussi loin que possible.

**30.** Retourner les bords de la doublure et du dos vers l'intérieur, en déroulant les dents de la fermeture en place. Presser.  
Pour les ganses d'accrochage, couper deux morceaux de ruban de 6 mm de large, chacun de 51 cm de long. Amener les extrémités du ruban l'une sur l'autre ; bâtir. Épingler les rubans sur l'endroit de la doublure dos sur les côtés, ayant les extrémités 2.5 cm au-dessous de la ligne de couture d'emmanchure et au même niveau que les bords non finis. Bâtir.  
Piquer les bords du milieu du dos de la doublure dos ensemble au-dessous de l'encoche. Presser.

**31.** Piquer le devant et le dos ensemble sur les côtés.

**32.** Piquer la doublure devant et la doublure dos ensemble sur les côtés.

**33.** Retourner la doublure vers l'intérieur. Presser. Bâtir ensemble les bords de l'emmanchure.

---

Manche et renfort de manche

---

**34.** Bâtir la DOUBLURE sur la MANCHE (11), ENVERS CONTRE ENVERS, ayant les bords non finis au même ni-veau. Manier comme une seule épaisseur.  
**RENFORCER** le bord inférieur de la manche le long de la ligne de piqûre. Faire une entaille entre la piqûre jusqu'à l'extrémité supérieure.  
**NOTE** : La doublure ne sera pas montrée dans les croquis suivants.

**35.** Replier la valeur de couture de 6 mm sur le long bord sans marque de la SOUS-PATTE (12). Presser.

**36.** Épingler l'endroit de la sous-patte sur l'envers de la manche, en plaçant la ligne de couture restante de 6 mm le long de la piqûre, en faisant coïncider les petits cercles. Piquer.

**37.** Presser la couture vers la sous-patte. Retourner le bord pressé de la sous-patte vers l'extérieur par-dessus la couture. Piquer. Presser.

**38.** Sur l'envers, amener les bords pliés de la sous-patte l'un sur l'autre, piquer en diagonale à travers l'extrémité supérieure.

**39.** Pour former les plis sur l'endroit des bords supérieur et inférieur de la manche, plier sur les lignes continues, envers contre envers. Amener les pliures vers les lignes pointillées dans le sens de la flèche. Bâtir le long de la pliure et à travers les bords supérieur et inférieur.  
**FRONCER** la tête de manche entre les petits cercles extérieurs.

**40.** Piquer la couture de manche.

**41.** Pour froncer le bord inférieur de la manche, bâtir à la machine à 6 mm du bord non fini entre les petits cercles sur les bords de l'ouverture. Piquer de nouveau à 3 mm de la première piqûre dans la valeur de couture.

**42.** Épingler la BORDURE DE MANCHE (14) sur le bord inférieur de la manche, ayant les extrémités étendues 6 mm au-delà des bords de l'ouverture de la manche, en faisant coïncider le grand cercle avec la couture de manche. Tirer sur le fil de fronces ; bâtir, en utilisant une couture de 6 mm.

**43.** Préparer et appliquer les pièces restantes de la sous-patte sur le RENFORT DE MANCHE (13) comme décrit pour la manche. **FRONCER** la tête de manche entre les petits cercles extérieurs.

**44.** Piquer la couture de dessous de bras du renfort de manche.  
Pour froncer le bord inférieur du renfort de manche, bâtir à la machine à 6 mm du bord non fini entre les petits cercles sur les bords de l'ouverture. Piquer de nouveau à 3 mm de la première piqûre dans la valeur de couture.

**45.** Envers contre envers, épingler le bord inférieur du renfort de manche sur le bord inférieur de la manche, en faisant coïncider les coutures et les bords de l'ouverture. Tirer sur le fil de fronces. Bâtir. Piquer en utilisant une couture de 6 mm.

**46.** Rabattre la bordure de manche. Rentrer 6 mm sur les extrémités et les bords inférieurs. Presser.

**47.** Pour les boucles, couper deux morceaux de cordon élastique de 5 cm de long chacun. Plier chaque morceau en deux et fixer ensemble les extrémités. Essayer pour s'assurer que la taille de la boucle s'adapte au bouton et ajuster, si nécessaire. Épingler le cordon sur la bordure de manche, en centrant les extrémités par-dessus le petit cercle uniforme avec le bord non fini. Bâtir.  
Plier la bordure de manche sur la ligne de pliure, envers contre envers. Épingler le bord pressé de la bordure par-dessus la couture. Coudre en place aux **POINTS COULÉS**.  
**PIQUER LE BORD** sur la bordure près de la couture et des extrémités.

**48.** Endroit contre endroit, épingler la **MANCHE** sur l'emmanchure avec le petit cercle du milieu sur la couture d'épaule, en faisant coïncider les coutures de dessous de bras, les encoches et les petits cercles restants. Tirer sur le fil de fronces, bâtir. Piquer, en maintenant le renfort de manche libre.

**49.** Plier le SOUTIEN DE MANCHE (15) sur la ligne de pliure, ayant les bords non finis au même niveau. **FRONCER** les bords non finis.

**50.** Épingler le soutien de manche sur l'envers de la manche, en faisant coïncider les petits cercles. Tirer sur le fil de fronces. Bâtir.

**51.** Envers contre envers, épingler le renfort de manche sur la manche, sur les bords de l'emmanchure (par-dessus le soutien de manche), avec le petit cercle du milieu sur la couture d'épaule, en faisant coïncider les coutures de dessous de bras, les encoches et les petits cercles restants. Tirer sur le fil de fronces, bâtir. Piquer, puis piquer à 6 mm des valeurs de couture. Égaliser près de la seconde piqûre. FINIR les valeurs de couture.

---

Finition

---

**52.** Recouvrir les boutons en suivant la notice d'utilisation. Coudre les boutons sur les marques des bordures de manche.

**53.** Si vous ne l'avez pas encore fait, recouper 2.5 cm du bord inférieur de la doublure. Faire un **OURLET DE STYLISTE** sur le bord inférieur de la robe et de la doublure de robe.

**54.** Coudre l'agrafe sur les bords de l'ouverture du dos sur le bord de l'encolure.