

- |                         |                             |
|-------------------------|-----------------------------|
| 1 FRONT - A,B           | 1 DEVANT - A, B             |
| 2 POCKET - A            | 2 POCHE - A                 |
| 3 PLACKET - A,B         | 3 PATTE DE FERMETURE - A, B |
| 4 BACK - A              | 4 DOS - A                   |
| 5 YOKE BACK - A         | 5 EMPIÈCEMENT DOS - A       |
| 6 NECKBAND - A,B        | 6 PIED DE COL - A, B        |
| 7 COLLAR - A,B          | 7 COL - A, B                |
| 8 SLEEVE - A            | 8 MANCHE - A                |
| 9 CUFF - A              | 9 POIGNET - A               |
| 10 BACK - B             | 10 DOS - B                  |
| 11 SLEEVE - B           | 11 MANCHE - B               |
| 12 PLACKET - B          | 12 PATTE DE FERMETURE - B   |
| 13 CUFF - B             | 13 POIGNET - B              |
| 14 FRONT AND BACK - C,D | 14 DEVANT ET DOS - C, D     |
| 15 WAISTBAND - C,D      | 15 CEINTURE - C, D          |

Sizes	8	10	12	14	16	18	20	22	24	26
-------	---	----	----	----	----	----	----	----	----	----

**FINISHED GARMENT MEASUREMENTS**

<b>A Bust</b>	39	40	41½	43½	45½	47½	49½	51½	53½	55½
<b>B Bust</b>	35	36	37½	39½	41½	43½	45½	47½	49½	51½
<b>C,D Waist</b>	26	27	28½	30½	32½	34½	36½	38½	40½	42½
<b>Width, lower edge Skirt C,D</b>	79	80	81½	83½	85½	87½	89½	91½	93½	95½
<b>Finished back length from base of neck Top A,B</b>	24¾	25	25¼	25½	25¾	26	26¼	26½	26¾	27
<b>Finished back length from waist Skirt C</b>	35	35	35	35	35	35	35	35	35	35
<b>Skirt D</b>	42	42	42	42	42	42	42	42	42	42

Tailles	8	10	12	14	16	18	20	22	24	26
---------	---	----	----	----	----	----	----	----	----	----

**MESURES DU VÊTEMENTS FINI**

<b>A Poitrine</b>	99	102	105	110	116	121	126	131	136	141
<b>B Poitrine</b>	89	91	95	100	105	110	116	121	126	131
<b>C,D Taille</b>	66	69	72	77	83	88	93	98	103	108
<b>Largeur à l'ourlet Jupe C,D</b>	201	203	207	212	217	222	227	232	237	243
<b>Longueur finie – dos, votre nuque à l'ourlet Haut A,B</b>	63	64	64	65	65	66	67	67	68	69
<b>Longueur finie – dos, taille à l'ourlet Jupe C</b>	89	89	89	89	89	89	89	89	89	89
<b>Jupe D</b>	107	107	107	107	107	107	107	107	107	107

**BODY MEASUREMENTS / MESURES DU CORPS**

		MISSÉS/JEUNE FEMME									
Sizes/Tailles		8	10	12	14	16	18	20	22	24	26
Bust (ins)		31½	32½	34	36	38	40	42	44	46	48
Waist		24	25	26½	28	30	32	34	37	39	41
Hip		33½	34½	36	38	40	42	44	46	48	50
Bk. Wst Lgth.		15¾	16	16¼	16½	16¾	17	17¼	17½	17¾	18
T. poitrine (cm)		80	83	87	92	97	102	107	112	117	122
T. taille		61	64	67	71	76	81	87	94	97	104
T. hanches		85	88	92	97	102	107	112	117	122	127
Nuque à taille		40	40.5	41.5	42	42.5	43	44	44	45	46

**FABRIC CUTTING LAYOUTS**

⊕ Indicates Bustline, Waistline, Hipline and/or Biceps. Measurements refer to circumference of Finished Garment (Body Measurement + Wearing Ease + Design Ease). Adjust Pattern if necessary.

Lines shown are CUTTING LINES, however, 5/8" (1.5cm) SEAM ALLOWANCES ARE INCLUDED, unless otherwise indicated. See SEWING INFORMATION for seam allowance.

Find layout(s) by Garment/View, Fabric Width and Size. Layouts show approximate position of pattern pieces; position may vary slightly according to your pattern size.

All layouts are for with or without nap unless specified. For fabrics with nap, pile, shading or one-way design, use WITH NAP layout.

RIGHT SIDE OF PATTERN	WRONG SIDE OF PATTERN	RIGHT SIDE OF FABRIC	WRONG SIDE OF FABRIC
-----------------------	-----------------------	----------------------	----------------------

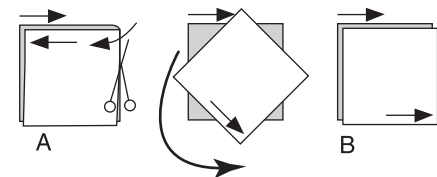
- S/T** = SIZE(S)/TAILLE(S)  
 \* = WITH NAP/AVEC SENS  
**S/L** = SELVAGE(S)/LISIÈRE(S)  
**AS/TT** = ALL SIZE(S)/TOUTES TAILLE(S)  
 \*\* = WITHOUT NAP/SANS SENS  
**F/P** = FOLD/PLIURE  
**CF/PT** = CROSSWISE FOLD/PLIURE TRAME

Position fabric as indicated on layout. If layout shows...  
**GRAINLINE**—Place on straight grain of fabric, keeping line parallel to selvage or fold. ON "with nap" layout arrows should point in the same directions. (On Fur Pile fabrics, arrows point in direction of pile.)

**SINGLE THICKNESS**—Place fabric right side up. (For Fur Pile fabrics, place pile side down.)

**DOUBLE THICKNESS**  
 WITH FOLD—Fold fabric right sides together.

\* WITHOUT FOLD—With right sides together, fold fabric CROSSWISE. Cut fold from selvage to selvage (A). Keeping right sides together, turn upper layer completely around so nap runs in the same direction as lower layer.



**FOLD**—Place edge indicated exactly along fold of fabric. NEVER cut on this line.

When pattern piece is shown like this...



• Cut other pieces first, allowing enough fabric to cut this piece (A). Fold fabric and cut piece on fold, as shown (B).

★ Cut piece only once. Cut other pieces first, allowing enough fabric to cut this piece. Open fabric; cut piece on single layer.

Cut out all pieces along cutting line indicated for desired size using long, even scissor strokes, cutting notches outward.

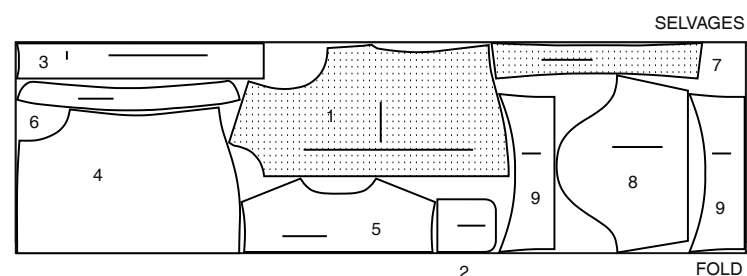
Transfer all markings and lines of construction before removing pattern tissue. (Fur Pile fabrics, transfer markings to wrong side.)

**NOTE:** Broken-line boxes ( a! b! c! ) in layouts represent pieces cut by measurements provided.

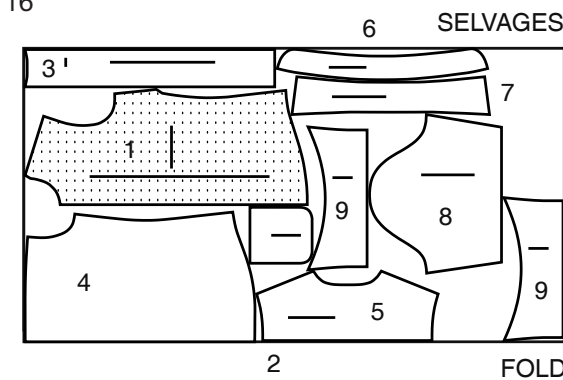
**SHIRT A / CHEMISE A**

PIECES 1 2 3 4 5 6 7 8 9

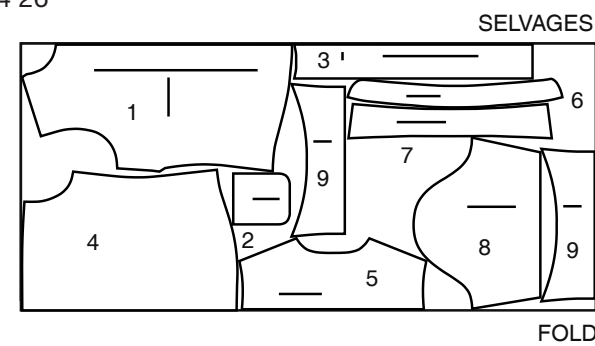
45" (115CM) \*  
 AS/TT



60" (150CM) \*  
 S/T 8 10 12 14 16



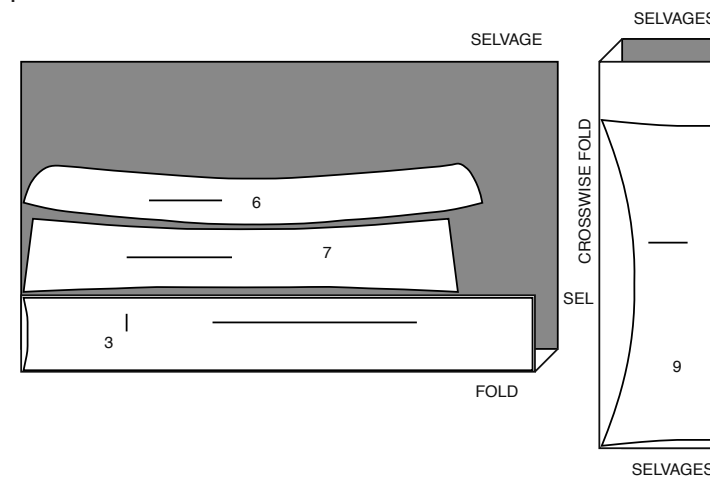
60" (150CM) \*  
 S/T 18 20 22 24 26



**INTERFACING A / ENTOILAGE A**

PIECES 3 6 7 9

20" (51CM)  
 AS/TT



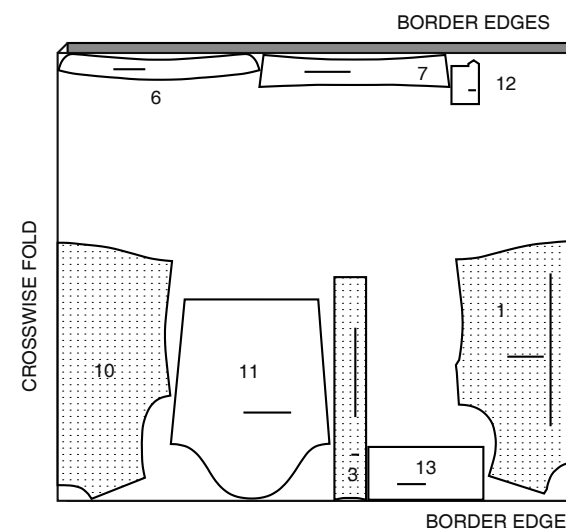
**SHIRT B (CUT CROSSWISE) / CHEMISE B (COUPER TRANVERSALEMENT)**

PIECES 1 3 6 7 10 11 12 13

**NOTE:** FOR BORDER PRINTED FABRICS: YOU MAY WISH TO ADJUST POSITION OF TISSUE PIECES TO ACHIEVE DESIRED EFFECT OF BORDER PATTERN ON GARMENT.

**NOTE:** POUR LES TISSUS À BORDURE : IL SE PEUT QUE VOUS AIMIEZ AJUSTER LA POSITION DES PIÈCES DU PATRON POUR OBTENIR L'EFFET DÉSIRÉ DU TISSU À BORDURE SUR LE VÊTEMENT.

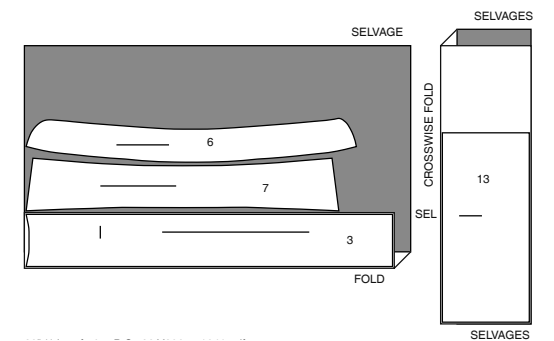
54" (140CM) \*  
 AS/TT



**INTERFACING B / ENTOILAGE B**

PIECES 3 6 7 13

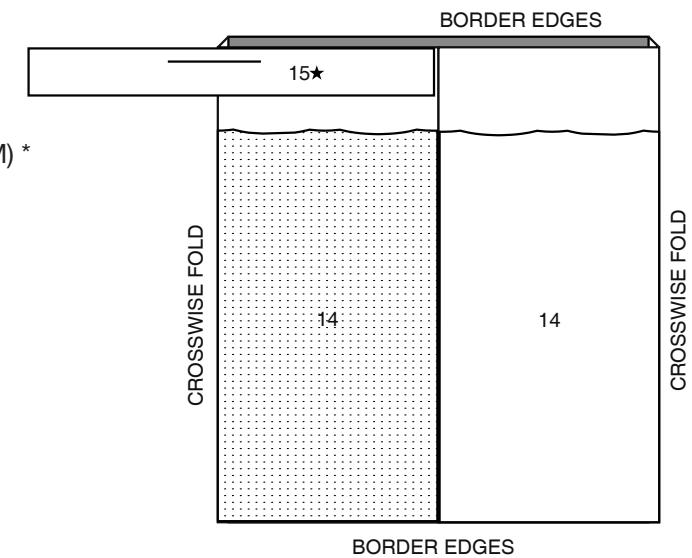
20" (51CM)  
 AS/TT



**SKIRT C (CUT CROSSWISE) / JUPE C (COUPER TRANVERSALEMENT)**

PIECES 14 15

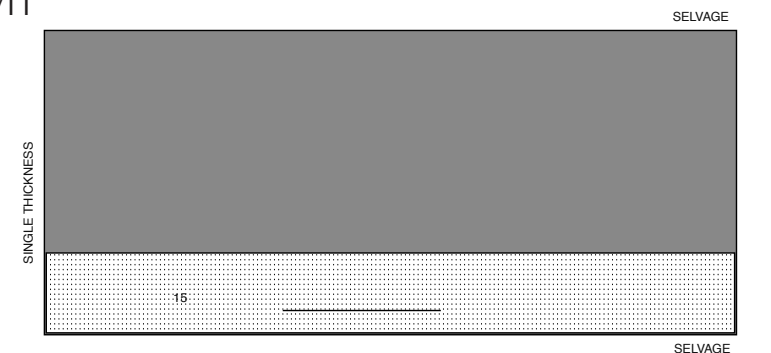
54" (140CM) \*  
 AS/TT



**INTERFACING C,D / ENTOILAGE C,D**

PIECE 15

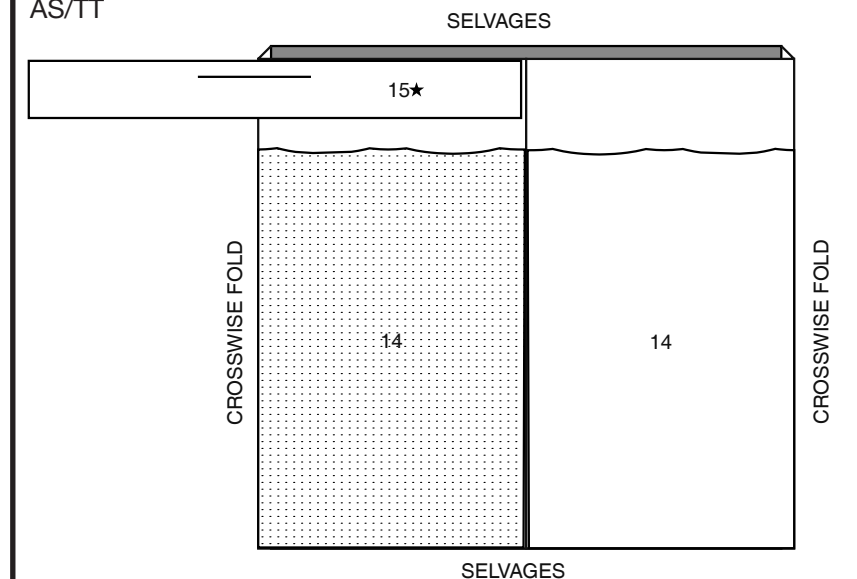
20" (51CM)  
 AS/TT



**SKIRT D (CUT CROSSWISE) / JUPE D (COUPER TRANVERSALEMENT)**

PIECES 14 15

54" (140CM) \*  
 AS/TT



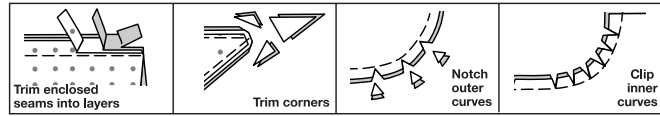
SEWING INFORMATION

5/8" (1.5cm) SEAM ALLOWANCES ARE INCLUDED, (unless otherwise indicated)

ILLUSTRATION SHADING KEY

Right Side	Wrong Side	Interfacing	Lining	Underlining

Press as you sew. Press seams flat, then press open, unless otherwise instructed. Clip seam allowances, where necessary, so they lay flat.



GLOSSARY

Sewing terms appearing in **BOLD TYPE** in Sewing Instructions are explained below.

**DOUBLE - STITCH** - Stitch seam along seamline; stitch again 1/4" (6mm) away in seam allowance using a straight stitch OR zigzag stitch; trim close to second stitching OR overlock seam.

**EDGESTITCH** - Stitch close to finished edge or seam.

**OPTIONAL FOR HEMS:** Apply Seam Binding.

**SLIPSTITCH** - Slide needle through a folded edge, then pick up a thread of underneath fabric.

**STAYSTITCH** - Stitch 1/8" (3mm) from seamline in seam allowance (usually 1/2" (1.3cm) from raw edge).

**TOPSTITCH** - On outside, stitch 1/4" (6mm) from edge, seam or previous stitching, using presser foot as guide, or stitch where indicated in instructions.

SEWING TUTORIALS



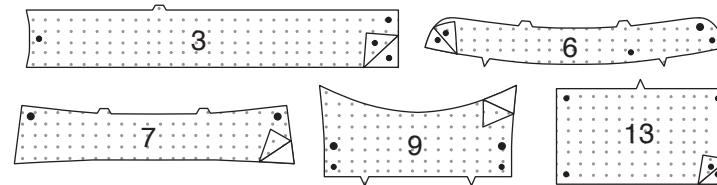
Build your skills viewing short, easy-to-follow videos at [simplicity.com/sewingtutorials](http://simplicity.com/sewingtutorials)

SHIRT A, B

**NOTE:** Under each sub-heading, the first View will be illustrated, unless otherwise indicated

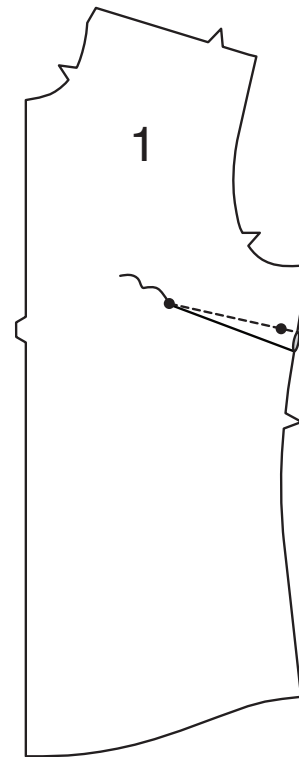
INTERFACING

1. Pin INTERFACING to wrong side of each matching FABRIC section. Fuse, following manufacturer's instructions.



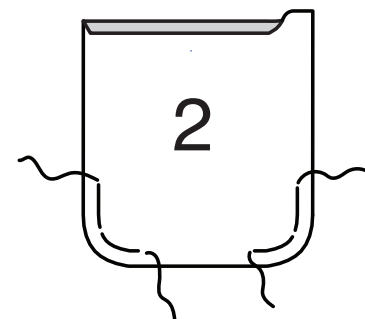
FRONT AND BACK

2. Stitch **DART** in FRONT (1). Press dart down.

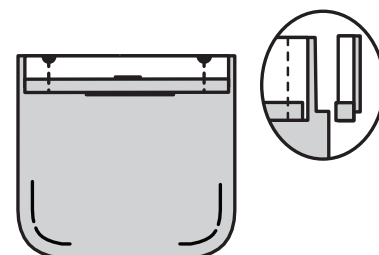


VIEW A:

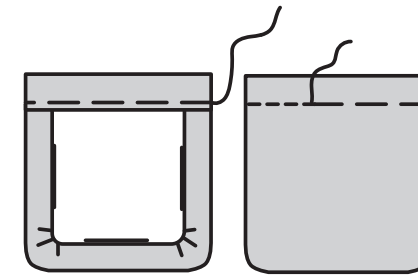
3. Turn in 1/4" (6mm) on upper edge of each **POCKET** (2). Press. Stitch curved edges of **POCKET** (2) 3/8" (1cm) from raw edge, using long machine stitches, as shown.



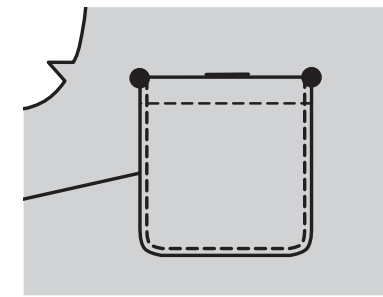
4. Turn upper edge to outside along foldline; stitch ends. Trim.



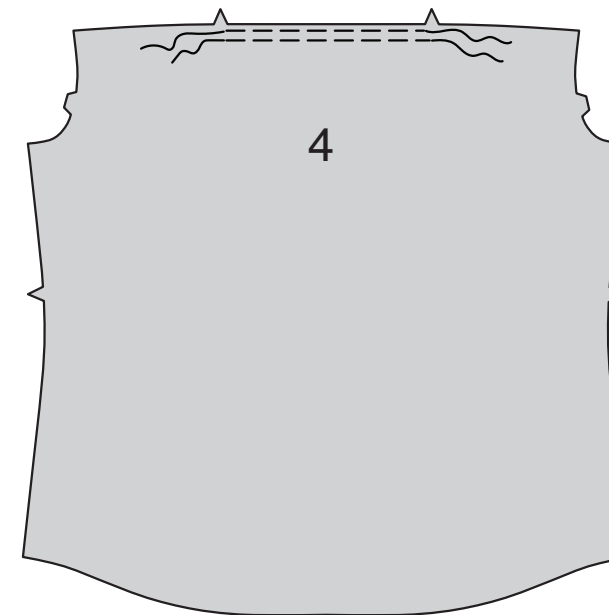
5. Turn upper edge of pocket to inside, turning in seam allowances on remaining edges; pull threads to ease in fullness on curves. Press. Baste close to inner pressed edge. **TOPSTITCH** along basting.



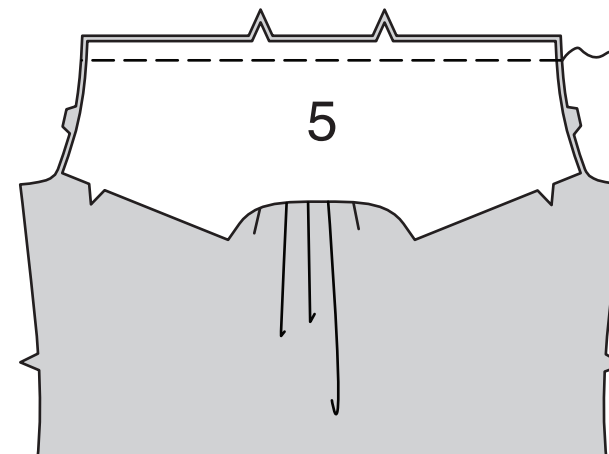
6. Pin pocket to front, matching large dots. **EDGESTITCH** side and lower edges, reinforcing upper ends.



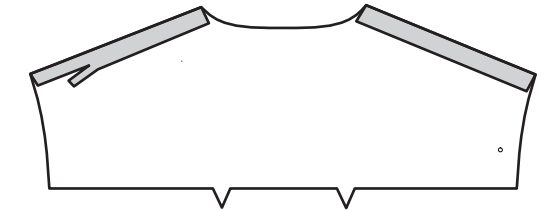
7. **GATHER** upper edge of **BACK** (4) between notches.



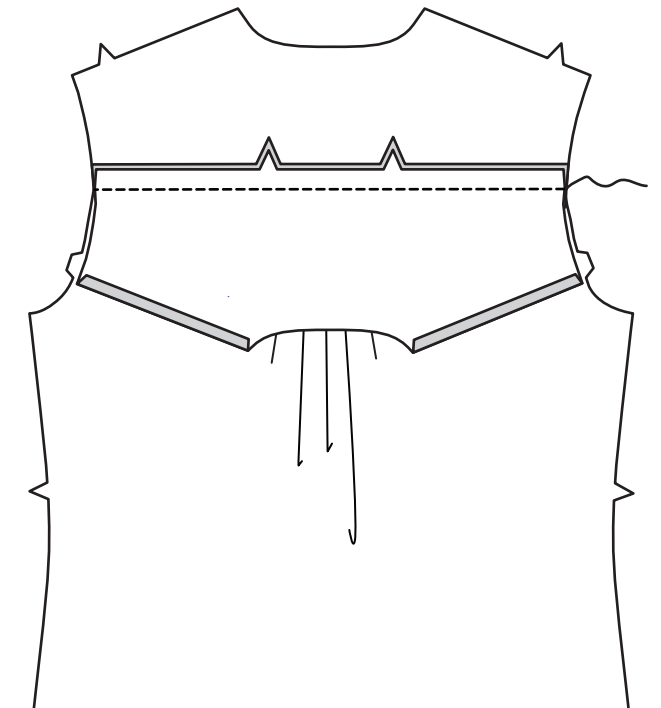
8. With right sides together, pin one **YOKE BACK** (5) section to back, matching centers and notches. Adjust gathers; baste.



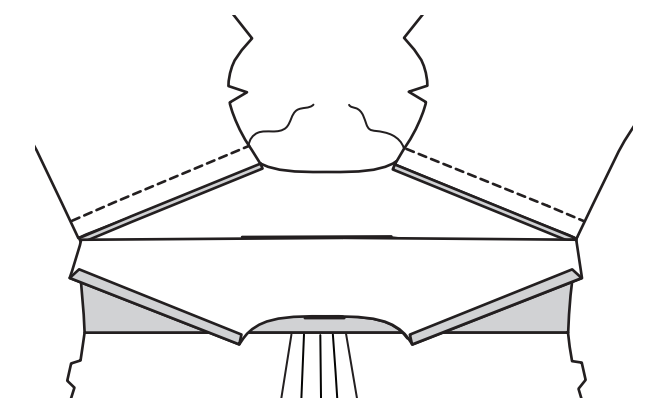
9. For facing, turn in seam allowances on shoulder edges of remaining yoke section. Press. Trim pressed seam allowances to 3/8" (1cm).



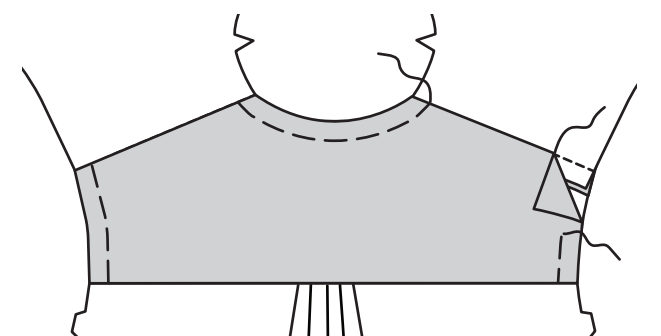
10. Pin right side of yoke facing to wrong side of back, matching centers. Stitch. Trim. Press seam allowances toward yoke.



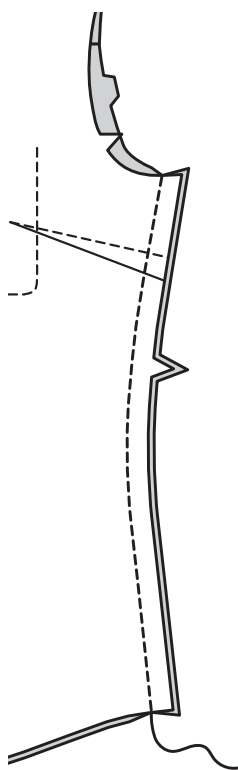
11. Stitch front sections to back at shoulders, keeping yoke facing free. Trim. Press seam allowances toward yoke.



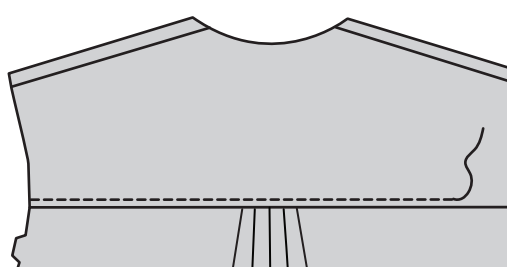
12. **SLIPSTITCH** pressed edges of yoke facing over seams. Baste neck and armhole edges.



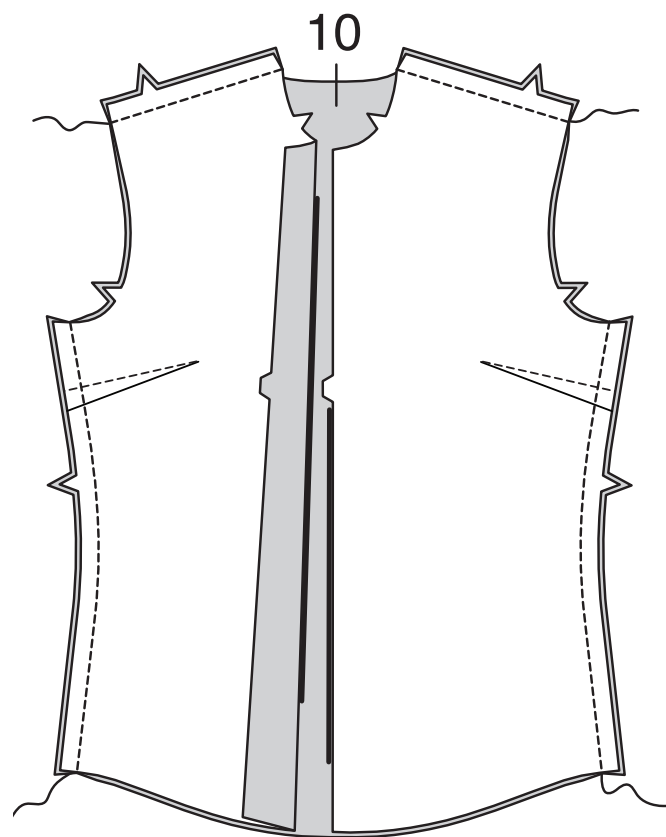
**13.** Stitch front to back at sides.



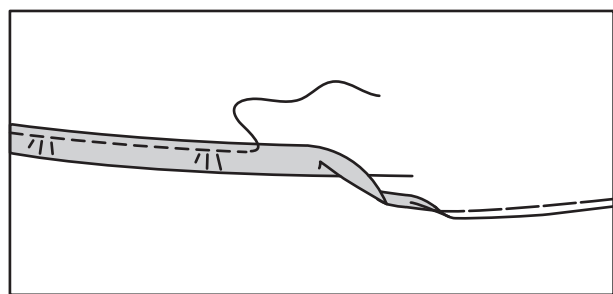
**14.** TOPSTITCH yoke back seam.



**VIEW B:**  
**15.** Stitch BACK (10) to fronts at shoulders and sides.

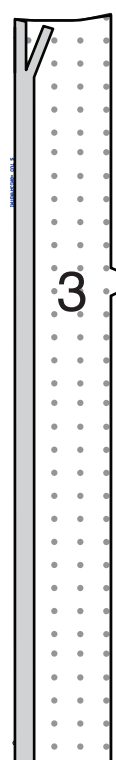


**VIEWS A, B:**  
**16.** Stitch 1/4" (6mm) from lower edge of shirt, using long machine stitches. Turn up 5/8" (1.5cm) hem, turning in 1/4" (6mm) on raw edge. Pull thread to ease in fullness. Stitch. Press.

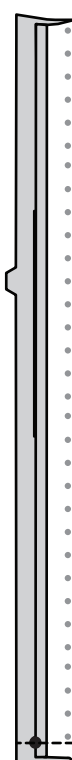


**FRONT BAND AND COLLAR**

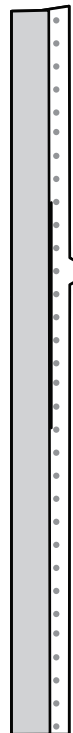
**17.** Turn in seam allowance on long unnotched edge of PLACKET (3). Press. Trim pressed seam allowance to 3/8" (1cm).



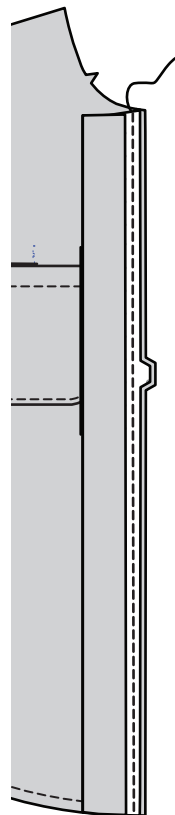
**18.** With right sides together, fold front band along foldline. Stitch lower edge. Trim.



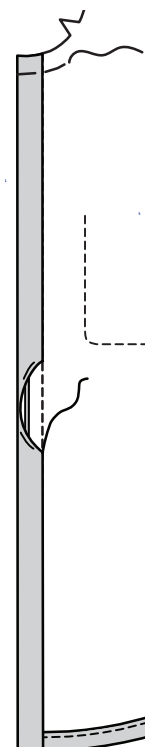
**19.** Turn. Press.



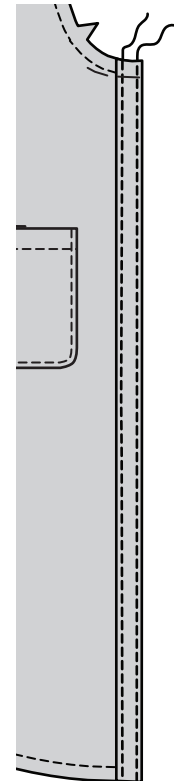
**20.** Pin front band to front, matching notches. Stitch. Trim. Press seam toward band.



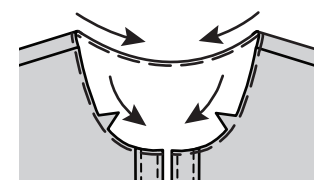
**21.** SLIPSTITCH pressed edge over seam. Baste across upper edge.



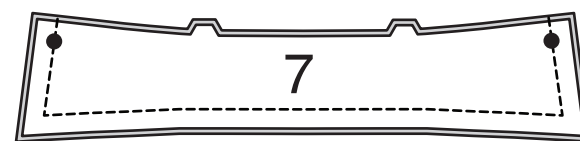
**22.** TOPSTITCH long edges of front band, as shown.



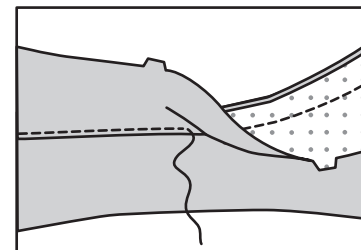
**23.** STAYSTITCH neck edge in direction of arrows.



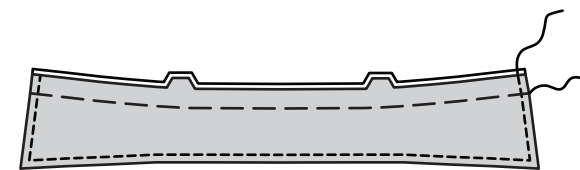
**24.** With right sides together, pin COLLAR (7) sections together, matching centers. Stitch, leaving notched edge open. Trim.



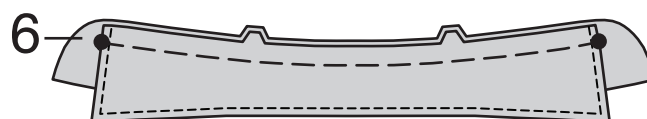
**25.** For facing, UNDERSTITCH interfaced collar.



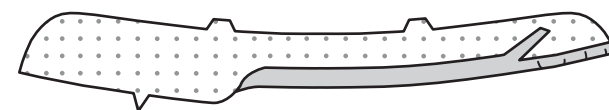
**26.** Turn. Press. Baste raw edges. TOPSTITCH finished edges.



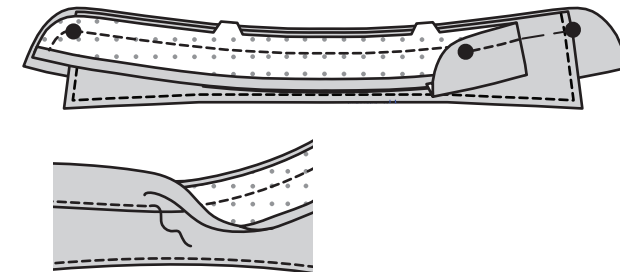
**27.** Pin collar to right side of uninterfaced NECK BAND (6) section, facing side down, matching centers and large dots. Baste.



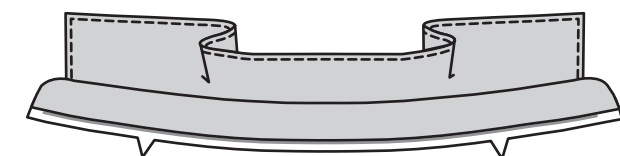
**28.** For facing, turn in seam allowance on lower edge of interfaced neck band section. Press, easing in fullness if necessary. Trim pressed seam allowance to 3/8" (1cm).



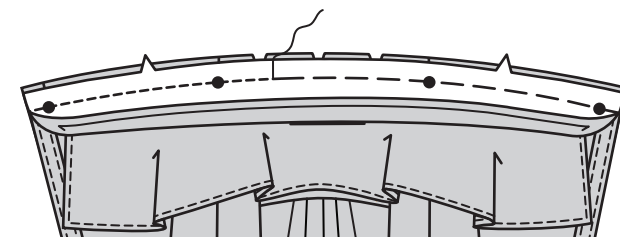
**29.** With right sides together, pin neck band facing to neck band, over collar, matching centers and symbols. Stitch, leaving lower edge open. Trim. UNDERSTITCH facing.



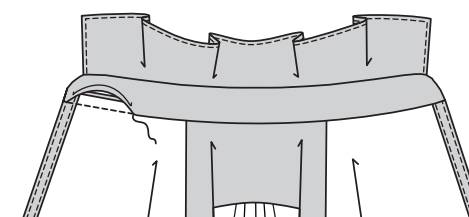
**30.** Turn. Press.



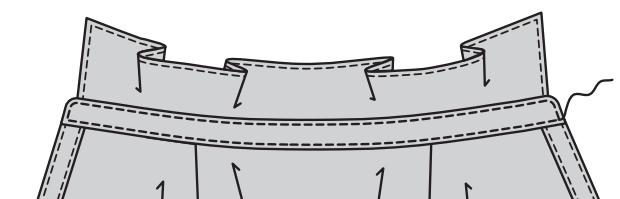
**31.** Pin neck band and collar to neck edge, matching centers, placing inner small dots at shoulder seams, matching remaining small dots, clipping neck edge where necessary. Baste. Stitch. Trim. Press seam toward neck band.



**32.** SLIPSTITCH pressed edge over seam.

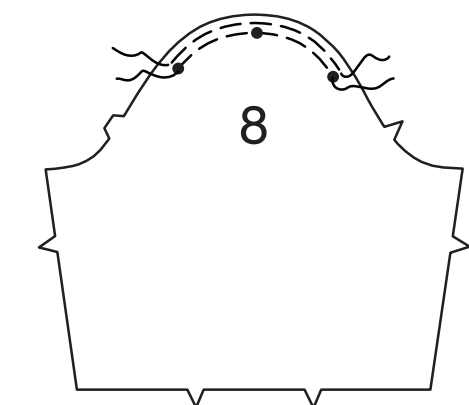


**33.** EDGESTITCH neck band.

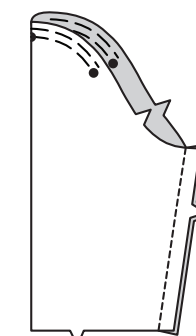


**SLEEVE AND FINISHING**

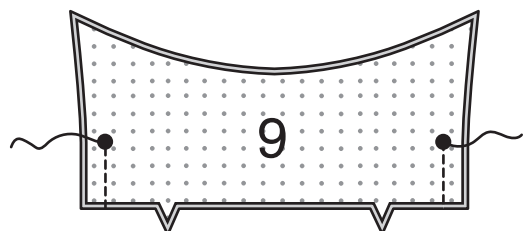
**VIEW A:**  
**34.** EASESTITCH upper edge of SLEEVE (8) between outer small dots.



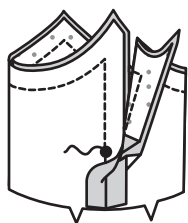
**35.** Stitch sleeve seam.



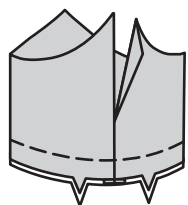
**36.** Stitch each CUFF (9) section together at ends, leaving open above large dots.



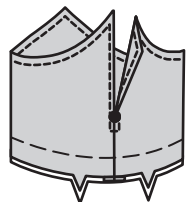
**37.** For each sleeve, pin one interfaced and one uninterfaced cuff section together. Stitch upper edge, breaking stitching at large dot. Trim.



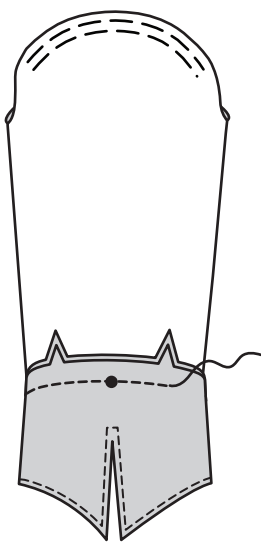
**38.** Turn. Press. Baste raw edges.



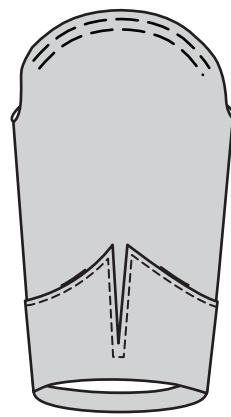
**39.** TOPSTITCH finished edges, pivoting across seam at large dot, as shown.



**40.** On inside, pin cuff to sleeve, interfaced side up, matching notches and small dots. Stitch. Trim.

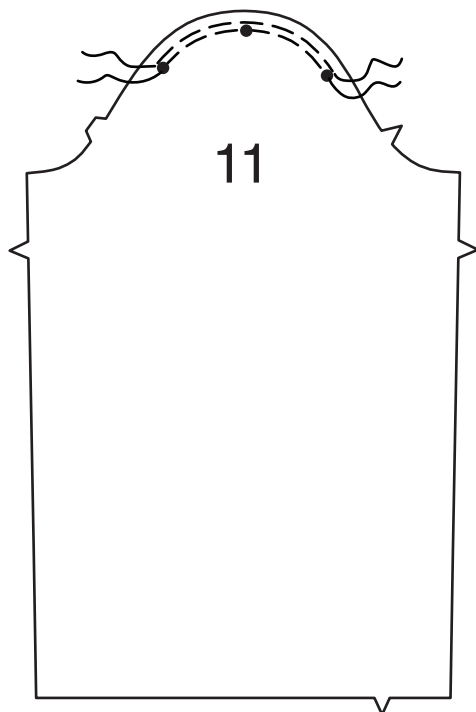


**41.** Turn cuff to outside along foldline. Press.

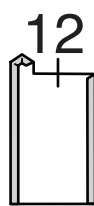


**VIEW B:**

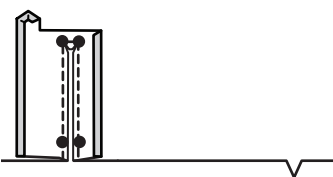
**42.** EASESTITCH upper edge of SLEEVE (11) between outer small dots.



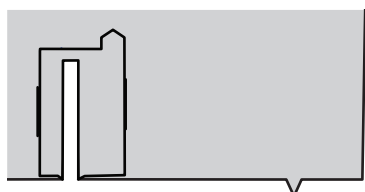
**43.** Turn in 1/4" (1cm) on side and upper edges of PLACKET (12), folding in fullness at corners. Press.



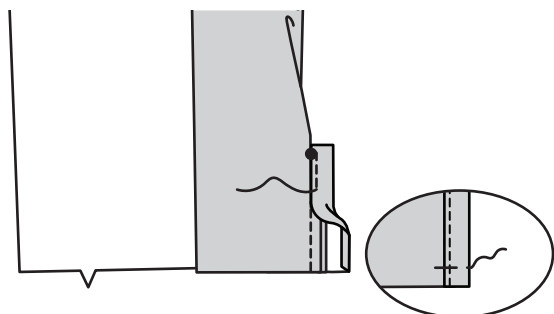
**44.** Pin right side of placket to wrong side of sleeve matching stitching lines and small dots. Stitch along stitching lines, pivoting at upper small dots. Slash along solid line, clipping diagonally to upper small dots.



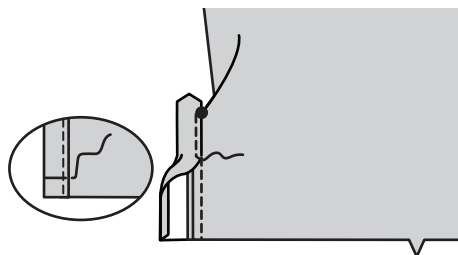
**45.** Turn placket to outside. Press seams toward placket and triangular end up.



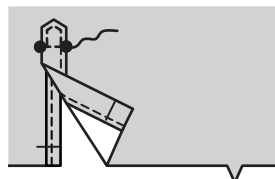
**46.** Fold narrow side of placket, placing pressed edge over seam. Stitch close to pressed edge, ending at small dot. Baste across lower edge.



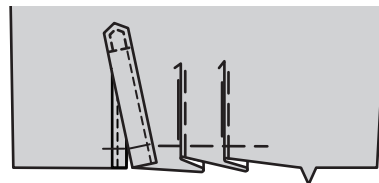
**47.** Fold remaining side of placket along foldline, placing pressed edge over seam. Stitch close to pressed edge, ending at small dot, keeping narrow side of placket free. Baste across lower edge.



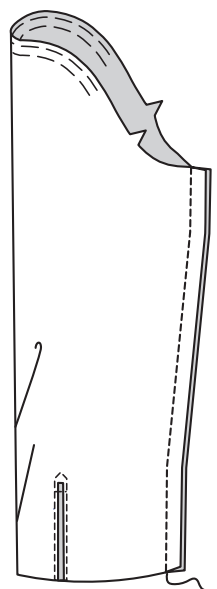
**48.** Pin upper edge of placket to sleeve having finished edges between small dots, as shown. Stitch close to upper edges and along stitching line, as shown.



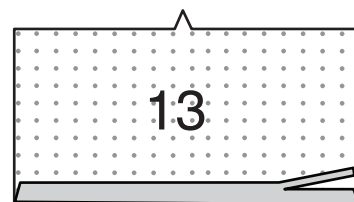
**49.** To make pleats in sleeve, on outside, crease along solid lines. Bring creases to broken lines; baste. Baste across lower edge. Press.



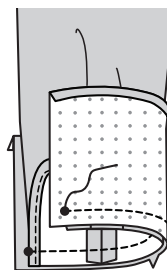
**50.** Stitch sleeve seam.



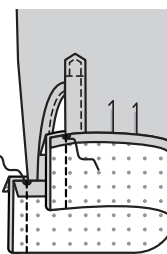
**51.** Turn in seam allowance on long unnotched edge of CUFF (13). Press. Trim pressed seam allowance to 3/8" (1cm).



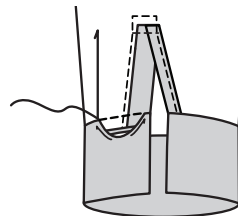
**52.** Pin cuff to sleeve, placing small dot at opening edges. Stitch. Trim. Press seam toward cuff.



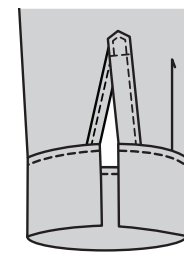
**53.** With right sides together, fold cuff along foldline. Stitch ends. Trim.



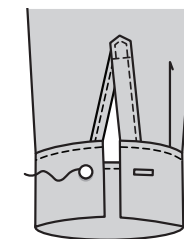
**54.** Turn. Press. SLIPSTITCH pressed edge over seam.



**55.** TOPSTITCH cuff, as shown.

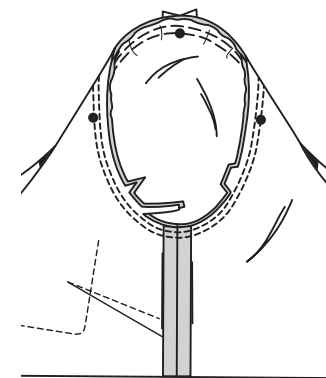


**56.** Make buttonholes in cuff at markings. Sew button to cuff at small dots.

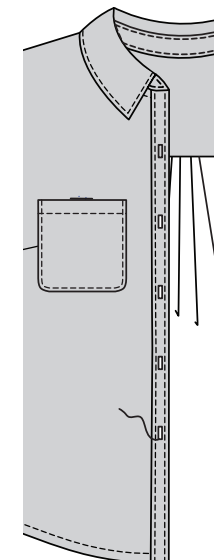


**VIEWS A, B:**

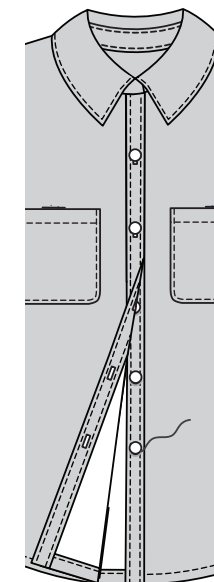
**57.** With right sides together, pin sleeve into armhole, placing center small dot at shoulder seam. Adjust ease; baste. Stitch. Stitch again 1/4" (6mm) away in seam allowance. Trim close to stitching. Press seam allowances flat. Turn seam toward sleeve.



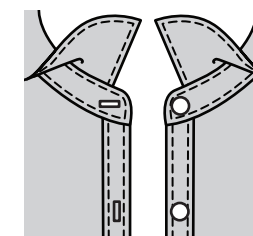
**58.** Make buttonholes at right front at markings.



**59.** Lap opening edges, as shown, matching centers. Using buttonholes as guides, make button markings on left front. Sew buttons at markings.



**60.** Make buttonhole in neckband at marking. Sew button to neckband at small dot.



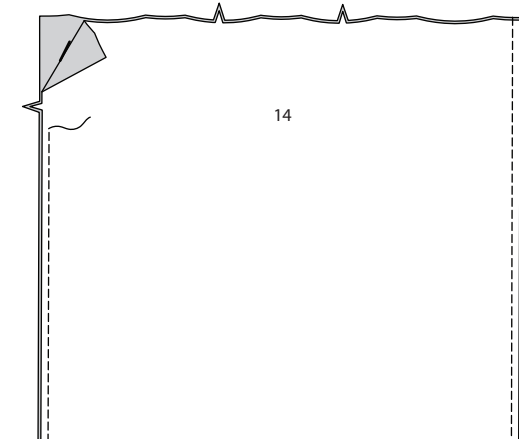
**SKIRT C, D**

**NOTE:** Under each sub-heading, the first View will be illustrated, unless otherwise indicated

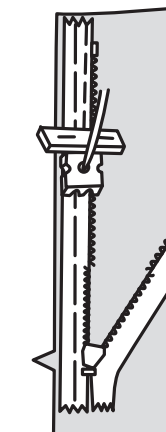
**FRONT AND BACK**

**1.** Stitch FRONT AND BACK (14) sections together at sides, leaving left side open from 1" (2.5cm) below notch to upper edge, as shown.

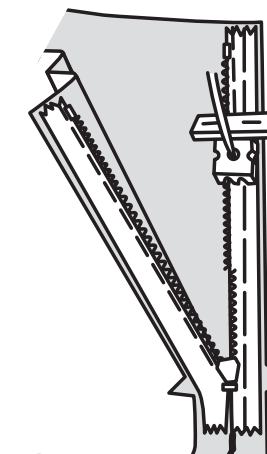
**NOTE:** Stitch the invisible zipper using an invisible zipper foot.



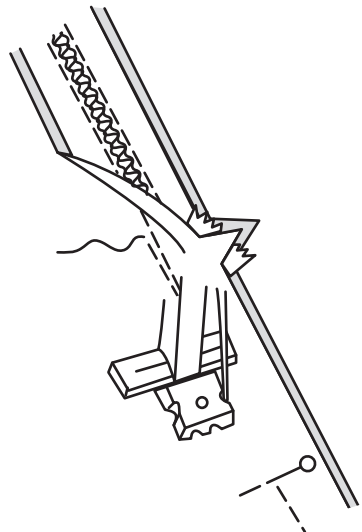
**2.** Open the zipper and press the tape using a cool iron. On OUTSIDE, pin RIGHT side of the zipper face down on the RIGHT side of the zipper opening. Have the coil along the seam line, the tape within the seam allowance and the top stop 3/4" (2cm) below upper edge, as shown. Hand-baste along center of the tape. Position zipper foot at the top of the zipper with RIGHT groove of the foot over coil. Stitch along tape to the notch. Back-stitch to reinforce.



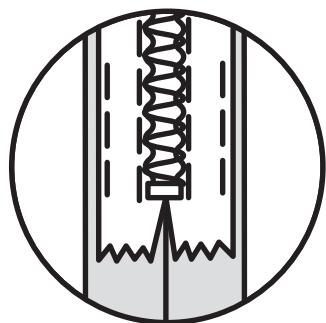
**3.** Pin the remaining half of the zipper to the LEFT side of the zipper opening in same manner. Make sure the upper and lower edges of the garment are even. Hand-baste along the center of the tape. Position zipper foot at the top of the zipper with LEFT groove over the coil. Stitch along tape to the notch. Back-stitch to reinforce.



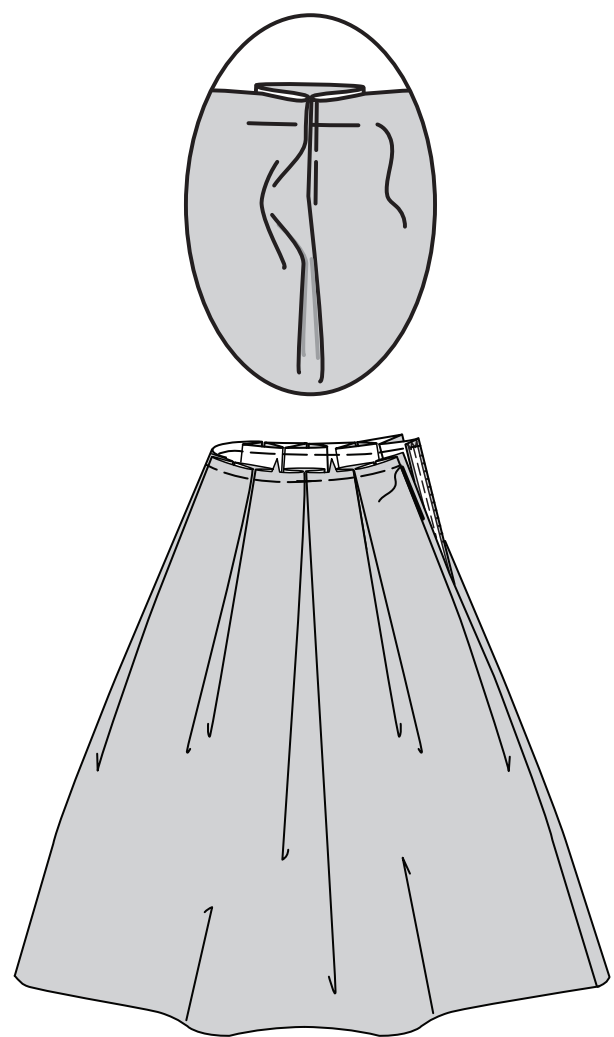
**4.** Close zipper and check that it is invisible from the **OUTSIDE**. Pull the free ends of the zipper tape away from the seam allowance. Pin remaining center back seam together below zipper. Position zipper foot all the way to the **LEFT** so the needle goes down through the outer notch of the foot. Start stitching seam 1/4" (6mm) above lowest stitch and slightly to the **LEFT**. Stitch remainder of seam, connecting with previous stitching.



**5.** If you prefer, open out each seam allowance at end of zipper and stitch tape to seam allowance.

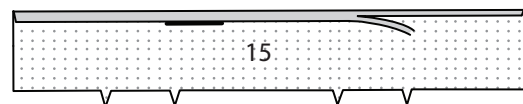


**6.** To make pleats in front and back, on outside, crease along solid lines. Bring creases to broken lines; baste. Baste across upper edge. Press.

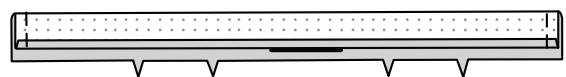


## FINISHING

**7.** Apply **INTERFACING** to **WAISTBAND** (15). Turn in seam allowance on long unnotched edge of waistband. Press. Trim pressed seam allowance to 3/8" (1cm).



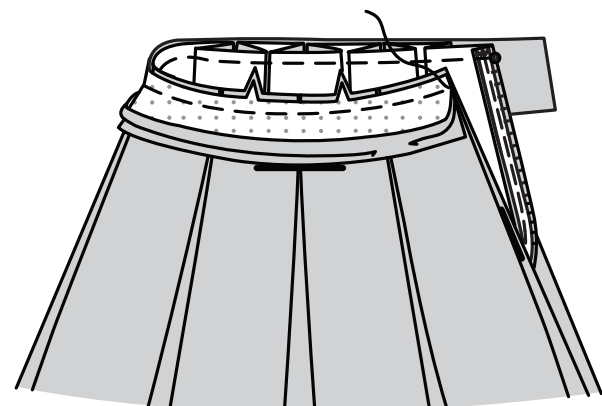
**8.** With right sides together, fold waistband along foldline. Stitch ends. Trim.



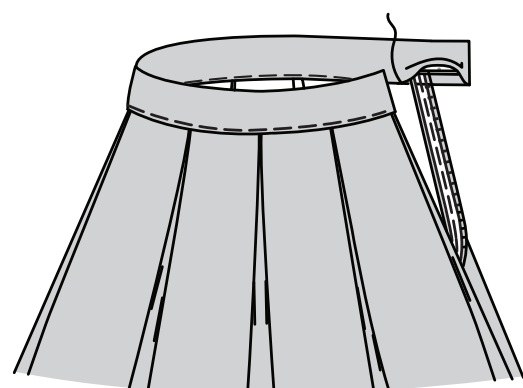
**9.** Turn. Press.



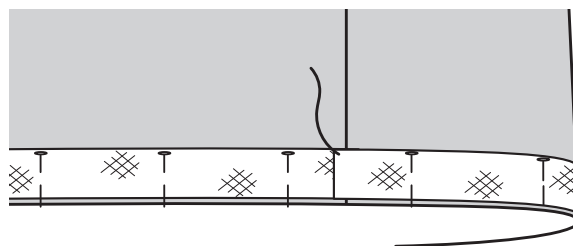
**10.** Pin waistband to upper edge of skirt, matching centers, placing small dot at right side seam. Stitch. Trim. Press seam toward waistband, pressing up remainder of seam allowance on waistband extension.



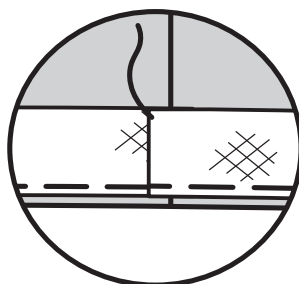
**11.** **SLIPSTITCH** pressed edge over seam and extension edges together. **EDGESTITCH** lower edge of waistband.



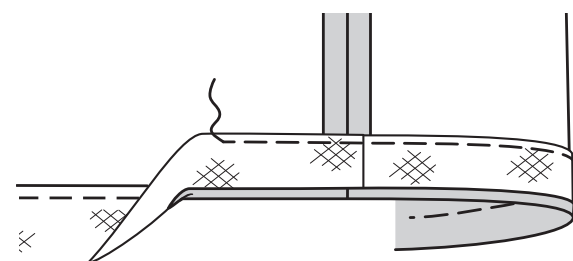
**12.** On outside, pin horsehair braid to lower edge of skirt, lapping ends 1" (2.5cm). **CATCHSTITCH** ends.



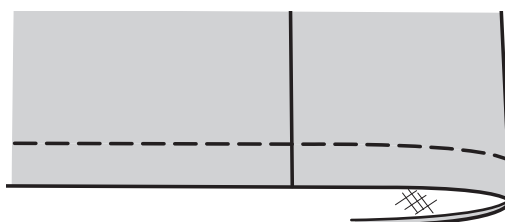
**13.** Stitch lower edge in 1/4" (6mm) seam.



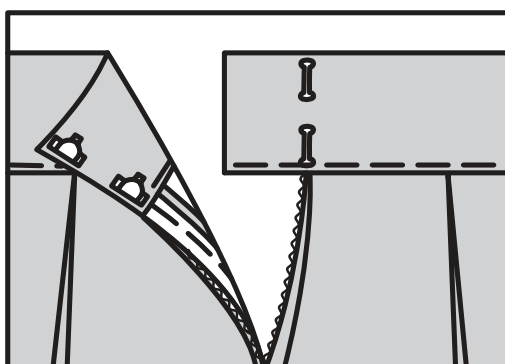
**14.** Turn horsehair braid to inside, turning up hem. Press. Baste close to upper edge.



**15.** On outside, **TOPSTITCH** along basting.



**16.** On inside, sew hooks to waistband, centering between small dots, as shown. On outside, sew bars to waistband, centering between small dots, as shown.



## FRANÇAIS

### PLANS DE COUPE

⊕ Indique: pointe de poitrine, ligne de taille, de hanches et/ou avantbras. Ces mesures sont basées sur la circonférence du vêtement fini. (Mesures du corps + Aisance confort + Aisance mode) Ajuster le patron si nécessaire.

Les lignes épaisses sont les **LIGNES DE COUPE**, cependant, des rentrés de 1.5cm sont compris, sauf si indiqué différemment. Voir **EXPLICATIONS DE COUTURE** pour largeur spécifiée des rentrés.

Choisir le(s) plan(s) de coupe selon modèle/largeur du tissu/taille. Les plans de coupe indiquent la position approximative des pièces et peut légèrement varier selon la taille du patron.

Les plans de coupe sont établis pour tissu avec/sans sens. Pour tissu avec sens, pelucheux ou certains imprimés, utiliser un plan de coupe **AVEC SENS**.

ENDROIT DU PATRON	ENVERS DU PATRON	ENDROIT DU TISSU	ENVERS DU TISSU
-------------------	------------------	------------------	-----------------

S/T = SIZE(S)/TAILLE(S)  
 \* = WITH NAP/AVEC SENS  
 S/L = SELVAGE(S)/LISIÈRE(S)  
 AS/TT = ALL SIZE(S)/TOUTES TAILLE(S)  
 \*\* = WITHOUT NAP/SANS SENS  
 F/P = FOLD/PLIURE  
 CF/PT = CROSSWISE FOLD/PLIURE FRAME

Disposer le tissu selon le plan de coupe. Si ce dernier indique...

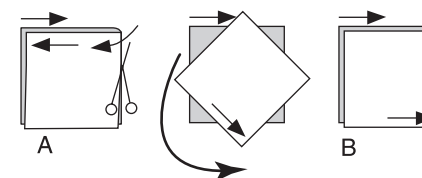
**DROIT FIL**—A placer sur le droit fil du tissu, parallèlement aux lisières ou au pli. Pour plan "avec sans," les flèches seront dirigées dans la même direction. (Pour fausse fourrure, placer la pointe de la flèche dans le sens descendant des poils.)

**SIMPLE EPAISSEUR**—Placer l'endroit sur le dessus. (Pour fausse fourrure, placer le tissu l'endroit dessous.)

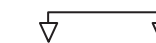
**DOUBLE EPAISSEUR**

**AVEC PLIURE**—Placer endroit contre endroit.

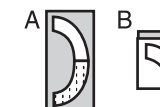
\* **SANS PLIURE**—Plier le tissu en deux sur la **TRAME**, endroit contre endroit. Couper à la pliure, de lisière à lisière (A). Placer les 2 épaisseurs dans le même sens du tissu, endroit contre endroit (B).



**PLIURE**—Placer la ligne du patron exactement sur la pliure **NE JAMAIS COUPER** sur cette ligne. Si la pièce se présente ainsi...



• Couper d'abord les autres pièces, réservant du tissu (A). Plier le tissu et couper la pièce sur la pliure, comme illustré (B).



★ Couper d'abord les autres pièces, réservant pour la pièce en question. Déplier le tissu et couper la pièce sur une seule épaisseur.

Couper régulièrement les pièces le long de la ligne de coupe indiquée pour la taille choisie, coupant les crans vers l'extérieur.

Marquer repères et lignes avant de retirer le patron. (Pour fausse fourrure, marquer sur l'envers du tissu.)

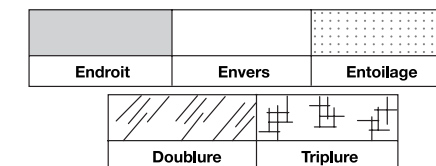
**NOTE:** Les parties encadrées avec des pointillées sur les plans de coupe ( a ! c ! ) représentent les pièces coupées d'après les mesures données.

## EXPLICATIONS DE COUTURE

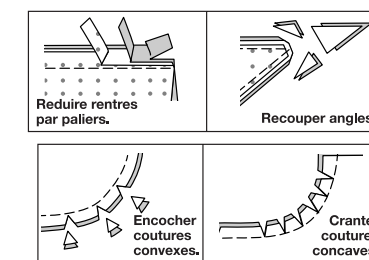
### RENTRES DE COUTURE COMPRIS

Les rentrés sont tous de 1.5cm, sauf si indiqué différemment.

### LEGENDE DES CROQUIS



Au fur et à mesure de l'assemblage, repasser les rentrés ensemble puis ouverts, sauf si contre indiqué. Pour aplatir les coutures, cranter les rentrés où nécessaire.



## GLOSSAIRE

Les termes techniques, imprimés en **CARACTÈRES GRAS** au cours de l'assemblage, sont expliqués ci-dessous.

**DOUBLE - PIQÛRE** - Piquer sur la ligne de couture ; piquer de nouveau à 6 mm sur la valeur de couture au point droit OU au point de zigzag. Égaliser les valeurs de couture près de la seconde piqûre OU surfiler à la surjeteuse.

**PIQUER LE BORD/PIQUER AU BORD** – Piquer près du bord fini ou de la couture.

**FACULTATIF POUR LES OURLETS** : Si désiré, poser un extra-fort (ruban bordure).

**POINTS COULÉS** - Glisser l'aiguille dans le bord plié et faire un point au-dessous dans le vêtement, ne prenant qu'un seul fil.

**PIQÛRE DE SOUTIEN** - Piquer dans la valeur de couture à 3 mm de la ligne de couture, soit à 1.3 cm du bord non fini.

**SURPIQUER** – Sur l'endroit, en utilisant le pied presseur comme un guide, piquer à 6 mm du bord, de la couture ou de la piqûre précédente, ou piquer comme indiqué dans les Instructions de couture.

### TUTORIELS DE COUTURE



Développez vos compétences en regardant des vidéos courtes et faciles à suivre sur [simplicity.com/sewingtutorials](http://simplicity.com/sewingtutorials).

## CHEMISE A, B

**NOTE** : Au-dessous de chaque sous-titre, les croquis montrent le premier modèle, sauf indiqué différemment.

## ENTOILAGE

**1.** Épingler l'ENTOILAGE sur l'envers de chaque pièce correspondante en TISSU. Faire adhérer, en suivant la notice d'utilisation.

## DEVANT ET DOS

- 2.** Piquer la **PINCE** sur le DEVANT (1), puis la presser vers le bas.

### MODÈLE A :

**3.** Replier 6 mm sur le bord supérieur de chaque POCHE (2). Presser. Piquer les bords arrondis de la POCHE (2) à 1 cm du bord non fini, à grands points, comme illustré.

**4.** Retourner le bord supérieur vers l'extérieur le long de la ligne de pliure ; piquer les extrémités. Égaliser.

**5.** Retourner le bord supérieur de la poche vers l'intérieur, en repliant les valeurs de couture sur les bords restants ; tirer sur le fil pour répartir l'ampleur sur les courbes. Presser. Bâtir près du bord intérieur pressé. **SURPIQUER** le long du bâti.

**6.** Épingler la poche sur le devant, en faisant coïncider les grands cercles. **PIQUER LE BORD** sur les bords du côté et inférieur, en renforçant les extrémités supérieures.

**7.** **FRONCER** le bord supérieur du DOS (4) entre les encoches.

**8.** Endroit contre endroit, épingler une pièce de l'EMPIÈCEMENT DOS (5) sur le dos, en faisant coïncider les milieux et les encoches. Tirer sur le fil de fronces ; bâtir.

**9.** Pour la parementure, replier les valeurs de couture sur les bords de l'épaule de la pièce restante de l'empiecement. Presser. Couper les valeurs de couture pressées à 1 cm.

**10.** Épingler l'endroit de la parementure d'empiecement sur l'envers du dos, en faisant coïncider les milieux. Piquer. Égaliser. Presser les valeurs de couture vers l'empiecement.

**11.** Piquer les pièces du devant et le dos sur les épaules, en maintenant la parementure d'empiecement libre. Égaliser. Presser les valeurs de couture vers l'empiecement.

**12.** Coudre les bords pressés de la parementure d'empiecement par-dessus les coutures aux **POINTS COULÉS**. Bâtir les bords de l'encolure et de l'emmanchure.

**13.** Piquer le devant et le dos sur les côtés.

**14.** **SURPIQUER** la couture d'empiecement dos.

### MODÈLE B :

**15.** Piquer le DOS (10) et les devant sur les épaules et les côtés.

### MODÈLES A, B :

**16.** Piquer à 6 mm du bord inférieur de la chemise, à grands points. Relever un ourlet de 1.5 cm, en repliant 6 mm sur le bord non fini. Tirer sur le fil pour répartir l'ampleur. Piquer. Presser.

## BANDE DEVANT ET COL

**17.** Replier la valeur de couture sur le long bord sans encoche de la PATTE DE FERMETURE (3). Presser. Couper la valeur de couture pressée à 1 cm.

**18.** Endroit contre endroit, plier la bande devant sur la ligne de pliure. Piquer le bord inférieur. Égaliser.

**19.** Retourner. Presser.

**20.** Épingler la bande devant sur le devant, en faisant coïncider les encoches. Piquer. Égaliser. Presser la couture vers la bande.

**21.** Coudre le bord pressé par-dessus la couture aux **POINTS COULÉS**. Bâtir le bord supérieur.

**22.** **SURPIQUER** les longs bords de la bande devant, comme illustré.

**23.** Faire une **PIQÛRE DE SOUTIEN** sur le bord de l'encolure dans le sens des flèches.

**24.** Endroit contre endroit, épingler ensemble les pièces du COL (7), en faisant coïncider les milieux. Piquer, en laissant ouvert le bord à encoche. Égaliser.

**25.** Pour la parementure, **SOUS-PIQUER** le col entoilé.

**26.** Retourner. Presser. Bâtir les bords non finis. **SURPIQUER** les bords finis.

**27.** Épingler le col sur l'endroit de la pièce non entoillée du PIED DE COL (6), côté à parementure vers le bas, en faisant coïncider les milieux et les grands cercles. Bâtir.

**28.** Pour la parementure, replier la valeur de couture sur le bord inférieur de la pièce entoillée du pied de col. Presser, en répartissant l'ampleur si nécessaire. Couper la valeur de couture pressée à 1 cm.

**29.** Endroit contre endroit, épingler la parementure de pied de col sur le pied de col, par-dessus le col, en faisant coïncider les milieux et les symboles. Piquer, en laissant ouvert le bord inférieur. Égaliser. **SOUS-PIQUER** la parementure.

**30.** Retourner. Presser.

**31.** Épingler le pied de col et le col sur le bord de l'encolure, en faisant coïncider les milieux, en plaçant les petits cercles intérieurs sur les coutures d'épaule, en faisant coïncider les petits cercles restants, en crantant le bord de l'encolure si nécessaire. Bâtir. Piquer. Égaliser. Presser la couture vers le pied de col.

**32.** Coudre le bord pressé par-dessus la couture aux **POINTS COULÉS**.

**33.** **PIQUER LE BORD** sur le pied de col.

## MANCHE ET FINITION

### MODÈLE A :

**34.** **SOUTENIR** le bord supérieur de la MANCHE (8) entre les petits cercles extérieurs.

**35.** Piquer la couture de manche.

**36.** Piquer chaque pièce du POIGNET (9) ensemble sur les extrémités, en laissant ouvert au-dessus des grands cercles.

**37.** Pour chaque manche, épingler ensemble une pièce entoillée et une pièce non entoillée du poignet. Piquer le bord supérieur, en arrêtant la piqûre au grand cercle. Égaliser.

**38.** Retourner. Presser. Bâtir les bords non finis.

**39.** **SURPIQUER** les bords finis, en pivotant à travers la couture sur le grand cercle, comme illustré.

**40.** Sur l'envers, épingler le poignet sur la manche, côté entoilé vers le haut, en faisant coïncider les encoches et les petits cercles. Piquer. Égaliser.

**41.** Retourner le poignet vers l'extérieur le long de la ligne de pliure. Presser.

### MODÈLE B :

**42.** **SOUTENIR** le bord supérieur de la MANCHE (11) entre les petits cercles extérieurs.

**43.** Replier 1 cm sur les bords du côté et supérieur de la PATTE DE FERMETURE (12), en pliant l'ampleur sur les coins. Presser.

**44.** Épingler l'endroit de la patte sur l'envers de la manche, en faisant coïncider les lignes de piqûre et les petits cercles. Piquer sur les lignes de piqûre, en pivotant aux petits cercles supérieurs. Couper le long de la ligne continue, en crantant en diagonale jusqu'aux petits cercles supérieurs.

**45.** Retourner la patte vers l'extérieur. Presser les coutures vers la patte et l'extrémité triangulaire vers le haut.

**46.** Plier le côté étroit de la patte, en plaçant le bord pressé par-dessus la couture. Piquer près du bord pressé, en arrêtant au petit cercle. Bâtir le bord inférieur.

**47.** Plier le côté restant de la patte sur la ligne de pliure, en plaçant le bord pressé par-dessus la couture. Piquer près du bord pressé, en arrêtant au petit cercle, en maintenant libre le côté étroit de la patte. Bâtir le bord inférieur.

**48.** Épingler le bord supérieur de la patte sur la manche ayant les bords finis entre les petits cercles, comme illustré. Piquer près des bords supérieurs et sur la ligne de piqûre, comme illustré.

**49.** Pour former les plis sur l'endroit de la manche, plier sur les lignes continues. Amener les plis vers les lignes pointillées ; bâtir. Bâtir le bord inférieur. Presser.

**50.** Piquer la couture de manche.

**51.** Replier la valeur de couture sur le long bord sans encoche du POIGNET (13). Presser. Couper la valeur de couture pressée à 1 cm.

**52.** Épingler le poignet sur la manche, en plaçant le petit cercle sur les bords de l'ouverture. Piquer. Égaliser. Presser la couture vers le poignet.

**53.** Endroit contre endroit, plier le poignet sur la ligne de pliure, Piquer les extrémités. Égaliser.

**54.** Retourner. Presser. Coudre le bord pressé par-dessus la couture aux **POINTS COULÉS**.

**55.** **SURPIQUER** le poignet, comme illustré.

**56.** Faire les boutonnières sur les marques du poignet. Coudre le bouton sur les petits cercles du poignet.

### MODÈLES A, B :

**57.** Endroit contre endroit, épingler la manche sur l'emmanchure, en plaçant le petit cercle du milieu sur la couture d'épaule. Distribuer l'ampleur ; bâtir. Piquer, puis piquer à 6 mm de la valeur de couture. Égaliser près de la piqûre. Presser les valeurs de couture ensemble, puis retourner la couture vers la manche.

**58.** Faire les boutonnières sur les marques du devant droit.

**59.** Superposer les bords de l'ouverture, comme illustré, en faisant coïncider les milieux. En utilisant les boutonnières comme un guide, faire les marques de bouton sur le devant gauche. Coudre les boutons sur les marques.

**60.** Faire la boutonnière sur la marque du pied de col. Coudre le bouton sur le petit cercle.

## JUPE C, D

**NOTE :** Au-dessous de chaque sous-titre, les croquis montrent le premier modèle sauf indiqué différemment.

## DEVANT ET DOS

**1.** Piquer les pièces du DEVANT ET DOS (14) ensemble sur les côtés, en laissant le côté gauche ouvert à 2.5 cm au-dessous de l'encoche jusqu'au bord supérieur, comme illustré.

**NOTE :** Piquer la fermeture à glissière en utilisant un pied à fermeture à glissière invisible.

**2.** Ouvrir la fermeture et presser le ruban avec un fer réglé à basse température. Sur l'ENDROIT, épingler le côté DROIT de la fermeture vers le bas sur le côté DROIT de l'ouverture de la fermeture. Ayez la spirale le long de la ligne de couture, le ruban sur la valeur de couture et l'arrêt supérieur à 2 cm au-dessous du bord supérieur, comme illustré. Bâtir à la main au centre du ruban. Placer le pied à fermeture en haut de la fermeture avec la rainure DROITE du pied par-dessus la spirale. Piquer sur le ruban jusqu'à l'encoche. Piquer au point arrière pour renforcer.

**3.** Épingler de la même façon l'autre moitié de la fermeture sur le côté GAUCHE de l'ouverture de la fermeture. Assurez-vous que les bords supérieur et inférieur du vêtement soient au même niveau. Bâtir à la main au centre du ruban. Placer le pied à fermeture en haut de la fermeture avec la rainure GAUCHE par-dessus la spirale. Piquer sur le ruban jusqu'à l'encoche. Piquer au point arrière pour renforcer.

**4.** Fermer la fermeture et vérifier qu'elle ne soit pas visible de l'ENDROIT. Tirer les extrémités libres du ruban de la fermeture à l'opposé de la valeur de couture. Épingler la couture restante du milieu dos ensemble au-dessous de la fermeture. Placer le pied à fermeture vers la GAUCHE de sorte que l'aiguille descende à travers l'encoche extérieure du pied. Commencer à piquer à 6 mm au-dessus du point le plus bas et légèrement vers la GAUCHE. Piquer le reste de la couture, en raccordant avec la piqûre précédente.

**5.** Si vous préférez, déplier chaque valeur de couture au bas de la fermeture et piquer le ruban sur celle-là.

**6.** Pour former les plis sur l'endroit du devant et dos, pliez sur les lignes continues. Amener les plis vers les lignes pointillées ; bâtir. Bâtir le bord supérieur. Presser.

## FINITION

**7.** Poser l'ENTOILAGE sur la CEINTURE (15). Replier la valeur de couture sur le long bord sans encoche de la ceinture. Presser. Couper la valeur de couture pressée à 1 cm.

**8.** Endroit contre endroit, plier la ceinture sur la ligne de pliure. Piquer les extrémités. Égaliser.

**9.** Retourner. Presser.

**10.** Épingler la ceinture sur le bord supérieur de la jupe, en faisant coïncider les milieux, en plaçant le petit cercle sur la couture du côté droit. Piquer. Égaliser. Presser la couture vers la ceinture, en relevant au fer le reste de la valeur de couture sur le prolongement de la ceinture.

**11.** Coudre le bord pressé par-dessus la couture et les bords du prolongement ensemble aux **POINTS COULÉS**. **PIQUER LE BORD** sur le bord inférieur de la ceinture.

**12.** Sur l'endroit, épingler le galon satiné sur le bord inférieur de la jupe, en superposant 2.5 cm des extrémités. Coudre les extrémités aux **POINTS DE CHAUSSON**.

**13.** Piquer le bord inférieur en couture de 6 mm.

**14.** Retourner le galon satiné vers l'intérieur, en relevant un ourlet. Presser. Bâtir près du bord supérieur.

**15.** Sur l'endroit, **SURPIQUER** le long du bâti.

**16.** Sur l'envers, coudre les crochets sur la ceinture, en centrant entre les petits cercles, comme illustré. Sur l'endroit, coudre les brides sur la ceinture, en centrant entre les petits cercles, comme illustré.