

- 1 VORDERTEIL - A,B
- 2 TASCHEN - A
- 3 KNOPFLEISTE - A,B
- 4 RÜCKENTEIL - A
- 5 RÜCKW. PASSE - A
- 6 NACKENBAND - A,B
- 7 KRAGEN - A,B
- 8 ÄRMEL - A
- 9 MANSCHETTE - A
- 10 RÜCKENTEIL - B
- 11 ÄRMEL - B
- 12 KNOPFLEISTE - B
- 13 MANSCHETTE - B
- 14 VORDER- UND- RÜCKENTEIL - C,D
- 15 BUND - C,D

Größen	8	10	12	14	16	18	20	22	24	26
MASSE DES FERTIGEN KLEIDUNGSTÜCKS										
A Oberweite	99	102	105	110	116	121	126	131	136	141
B Oberweite	89	91	95	100	105	110	116	121	126	131
C,D Taillenweite	66	69	72	77	83	88	93	98	103	108
Breite, Unterkante										
Rock C,D	201	203	207	212	217	222	227	232	237	243
Fertige Rückenlänge ab Halsansatz										
Top A,B	63	64	64	65	65	66	67	67	68	69
Fertige Seitenlänge ab Taille										
Rock C	89	89	89	89	89	89	89	89	89	89
Rock D	107	107	107	107	107	107	107	107	107	107

KÖRPERGRÖSSEN

Größen	MISSES									
	8	10	12	14	16	18	20	22	24	26
Oberweite (cm)	80	83	87	92	97	102	107	112	117	122
Taillenweite	61	64	67	71	76	81	87	94	97	104
Hüftweite	85	88	92	97	102	107	112	117	122	127
rückw. Tailllänge	40	40.5	41.5	42	42.5	43	44	44	45	46

STOFFSCHNITTEILE

Bezeichnet Brustumfang, Taillenumfang, Hüftumfang und/oder Bizeps. Die Maße beziehen sich auf den Umfang des fertigen Kleidungsstücks (Körpermaß + Trägerleichterung + Design-Erleichterung). Passen Sie das Schnittmuster bei Bedarf an.

Die gezeigten Linien sind SCHNITTLINIEN, jedoch sind Nahtzugaben von 1.5 cm inbegriffen, sofern nicht anders angegeben. Siehe NÄHTIGE INFORMATIONEN für Nahtzugaben.

Suchen Sie das/die Layout(s) nach Kleidungsstück/Ansicht, Stoffbreite und Größe. Die Layouts zeigen die ungefähre Position der Schnittmusterstücke; die Position kann je nach Schnittmustergröße leicht variieren.

Alle Layouts sind für Stoffe mit oder ohne Strichrichtung, sofern nicht anders angegeben. Für Stoffe mit Strichrichtung, Flor, Schattierung oder einseitigem Design verwenden Sie das Layout MIT STRICHRICHTUNG.

RECHTE MUSTERSEITE	LINKE MUSTERSEITE	RECHTE STOFFSEITE	LINKE STOFFSEITE

G = GRÖSSE
AG = ALLE GRÖSSEN
* = MIT STRICHRICHTUNG
** = OHNE STRICHRICHTUNG
SELVAGE(S) WEBKANTE(N)
FOLD = STOFFBRUCH
SINGLE THINKNESS = EINZELNE DICKE
DOUBLE THINKNESS = DOPPELTE DICKE
CROSSWISE FOLD = QUERFALTE

Positionieren Sie den Stoff wie auf dem Layout angegeben. Wenn das Layout zeigt...

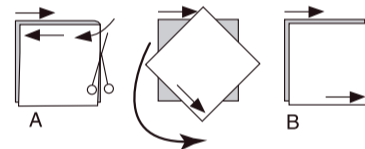
FADENLAUF: Legen Sie die Linie auf den geraden Fadenlauf des Stoffes und halten Sie sie parallel zur Webkante oder zum Falz. Beim Layout "mit Strichrichtung" sollten die Pfeile in dieselbe Richtung zeigen. (Bei Stoffen mit Pelzflor zeigen die Pfeile in Richtung des Flors).

EINZELNE DICKE - Legen Sie den Stoff mit der rechten Seite nach oben. (Bei Webpelzstoffen wird der Flor nach unten gelegt.)

DOPPELTE DICKE

MIT STOFFBRUCH - Legen Sie den Stoff mit der rechten Seite nach oben.

OHNE STOFFBRUCH - Legen Sie den Stoff rechts auf rechts und falten Sie ihn kreuzweise. Schneiden Sie den Falz von Webkante zu Webkante ein (A). Halten Sie die rechten Seiten zusammen und drehen Sie die obere Lage vollständig um, so dass der Flor in dieselbe Richtung wie die untere Lage verläuft.



STOFFBRUCH - Legen Sie die angegebene Kante genau entlang der Falz des Stoffes. Schneiden Sie NIEMALS an dieser Linie. Wenn das Schnittmusterstück so dargestellt ist...

● Schneiden Sie zuerst die anderen Teile zu und lassen Sie dabei genügend Stoff für dieses Teil übrig (A). Falten Sie den Stoff und schneiden Sie das Stück wie gezeigt am Stoffbruch zu (B).



★ Schneiden Sie das Stück nur einmal zu. Schneiden Sie zuerst die anderen Teile zu, so dass genügend Stoff für dieses Teil vorhanden ist. Öffnen Sie den Stoff; schneiden Sie das Teil auf einer einzigen Lage zu.

Schneiden Sie alle Teile entlang der für die gewünschte Größe angegebenen Schnittlinie mit langen, gleichmäßigen Scherenstrichen aus, wobei die Kerben nach außen zeigen.

Übertragen Sie alle Markierungen und Konstruktionslinien, bevor Sie das Schnittmustergerewebe entfernen. (Bei Pelzflor-Stoffen übertragen Sie die Markierungen auf die linke Seite).

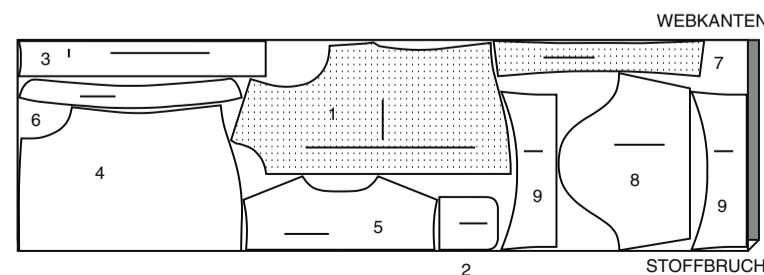
HINWEIS: Die gestrichelten Kästchen (a! b! c!) in den Layouts stellen die Teile dar, die nach den angegebenen Maßen zugeschnitten werden.

HEMD A

TEILE 1 2 3 4 5 6 7 8 9

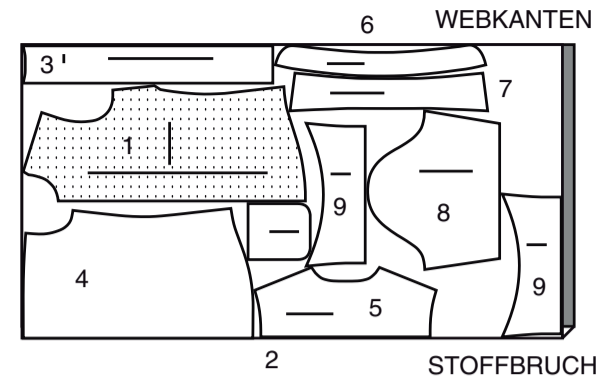
115CM *

AG



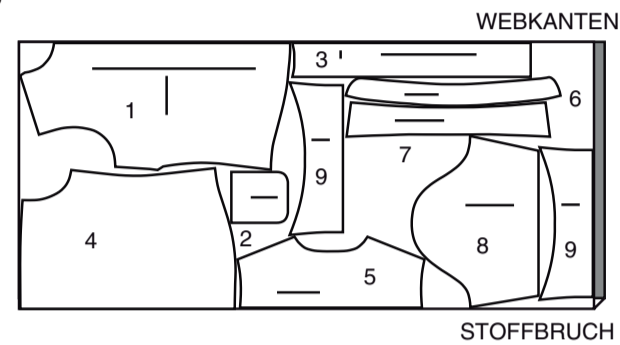
150CM *

G 8 10 12 14 16



150CM *

G 18 20 22 24 26

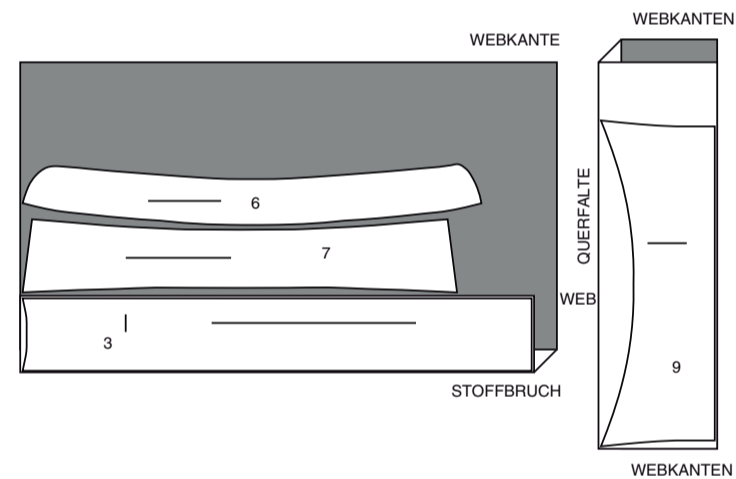


EINLAGE A

TEILE 3 6 7 9

51CM

AG



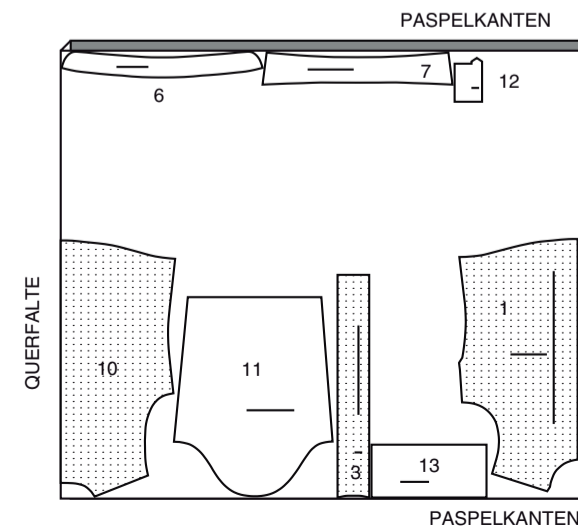
HEMD B (KREUZSCHNEIDEN)

TEILE 1 3 6 7 10 11 12 13

HINWEIS: FÜR BORDÜRENBEDRUCKTE STOFFE: MÖGLICHERWEISE MÜSSEN SIE DIE POSITION DER GEWEBESTÜCKE ANPASSEN, UM DEN GEWÜNSCHTEN EFFEKT DES BORDÜRENMUSTERS AUF DEM KLEIDUNGSTÜCK ZU ERZIELEN.

140CM *

AG

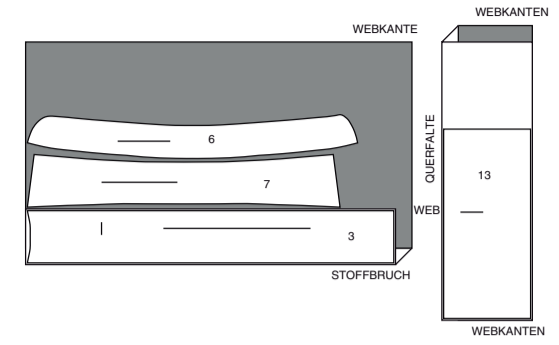


EINLAGE B

TEILE 3 6 7 13

51CM

AG

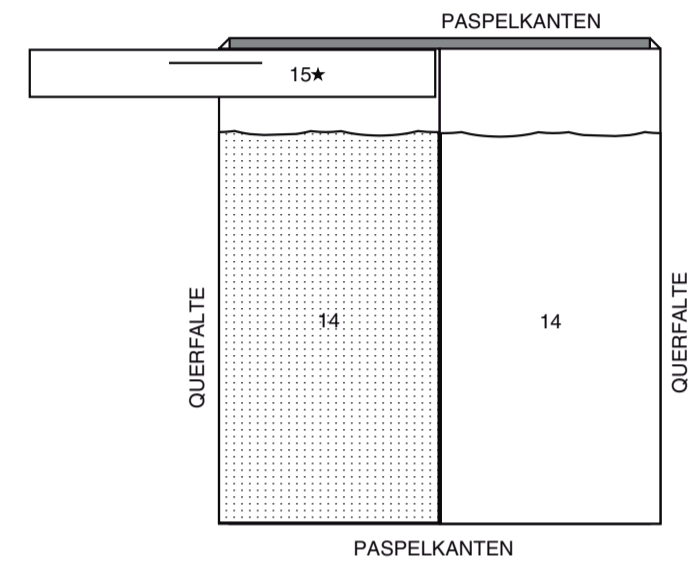


ROCK C (KREUZSCHNEIDEN)

TEILE 14 15

140CM *

AG

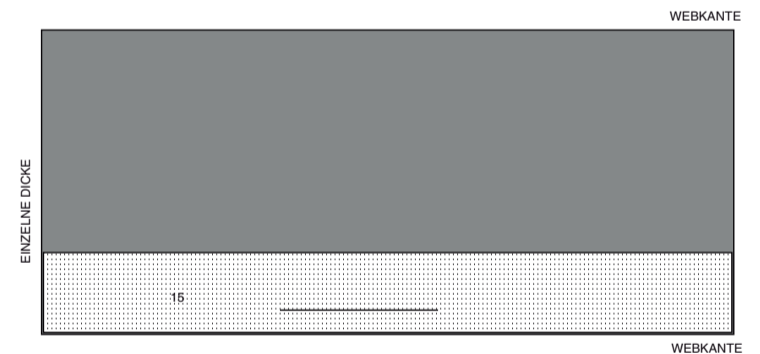


EINLAGE C,D

TEILE 15

51CM

AG

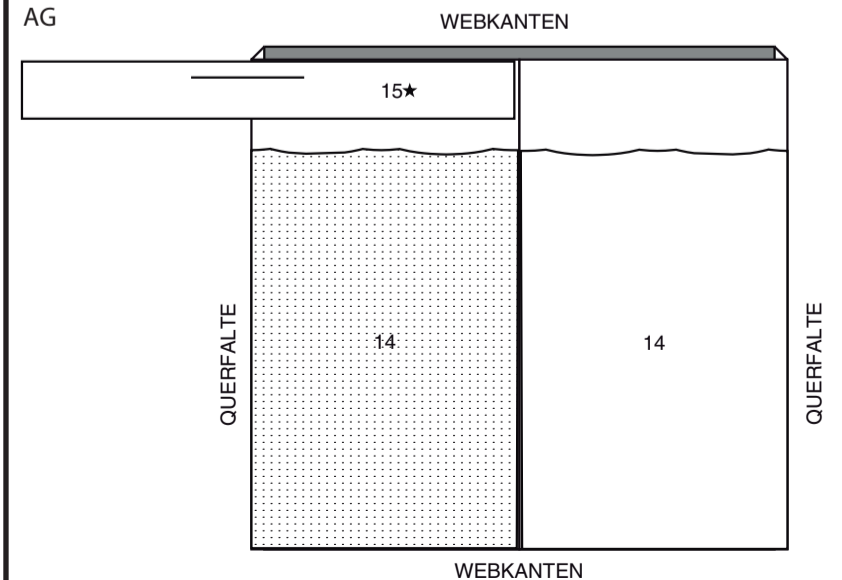


ROCK D (KREUZSCHNEIDEN)

TEILE 14 15

140CM *

AG



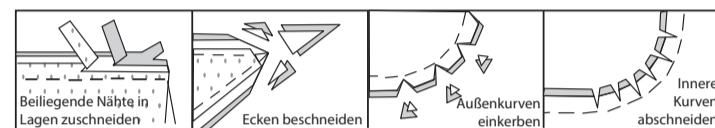
NÄHANGABEN

1.5 cm NAHTZUGABEN SIND INBEGRIFFEN,
(sofern nicht anders angegeben).

GRAFIK

rechte Seite	linke Seite	Einlage	Futter	Innenfutter

Bügeln Sie beim Nähen. Nähte flach bügeln, dann aufbügeln, sofern nicht anders angegeben. Schneiden Sie die Nahtzugaben ein, wo nötig, damit sie flach liegen.



GLOSSAR

Nähbegriffe, die in der Nähanleitung in **FETTD RUCK** erscheinen, werden im Folgenden erklärt.

DOPPELSTICHE - Nähen Sie die Naht entlang der Nahtlinie; nähen Sie mit einem Geradstich ODER einem Zickzackstich noch einmal 6 mm von der Nahtzugabe entfernt; schneiden Sie dicht an der zweiten Naht zu ODER versäubern Sie die Naht.

KNAPPKANTIG STEPPEN - Nähen Sie dicht an der fertigen Kante oder Naht.

OPTIONAL FÜR SÄUME: Bringen Sie ein Nahtbindeband an.

SÄUMEN- Nadel durch eine gefaltete Kante schieben, dann einen Faden des darunter liegenden Stoffes aufnehmen.

FESTSTEPPEN- Steppen Sie 3 mm von der Nahtlinie in der Nahtzugabe (normalerweise 1,3 cm von der Schnittkante).

ABSTEPPEN- Nähen Sie auf der Außenseite 6 mm von der Kante, der Naht oder der vorherigen Naht entfernt, wobei Sie den Nähfuß als Führung verwenden, oder nähen Sie an den in der Anleitung angegebenen Stellen.

NÄHTUTORIALS



SCAN ME

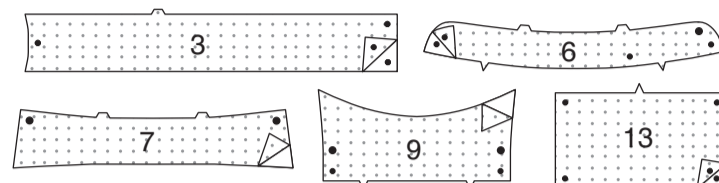
Erweitern Sie Ihre Fähigkeiten durch kurze, leicht verständliche Videos unter simplicity.com/sewingtutorials.

HEMD A, B

HINWEIS: Unter jeder Unterüberschrift wird, sofern nicht anders angegeben, das erste Modell.

EINLAGE

Stecken Sie die EINLAGE auf die linke Seite jedes passenden STOFFABSCHNITTES. Bügeln Sie gemäß den Anweisungen des Herstellers.



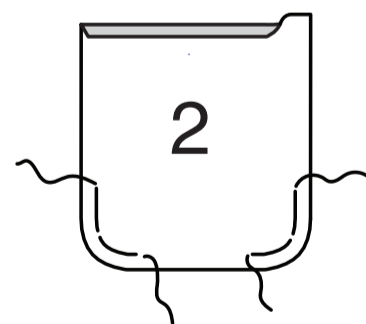
VORDER- UND RÜCKENTEIL

Nähen Sie **ABNÄHER** im **VORDERTEIL** (1). Abnäher nach unten bügeln.

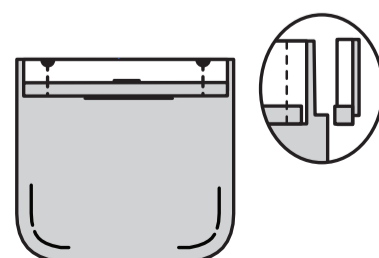


MODELL A:

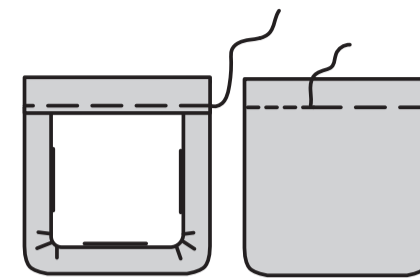
Schlagen Sie 6 mm an der Oberkante jeder **TASCHE** (2) ein. Bügeln Sie. Nähen Sie die gebogenen Kanten der **TASCHE** (2) mit langen Maschinenstichen 1 cm von der Schnittkante entfernt, wie gezeigt.



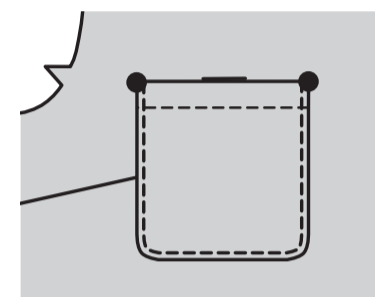
Obere Kante entlang der Falllinie nach außen wenden; Enden nähen. Beschneiden.



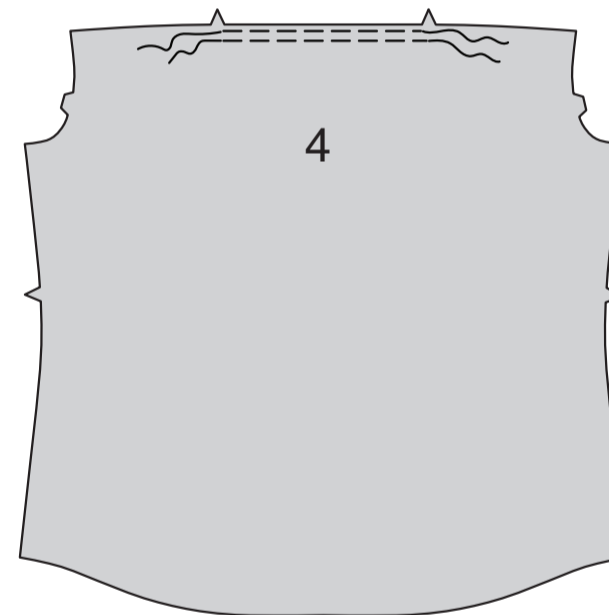
Oberkante der Tasche nach innen wenden, Nahtzugaben an den verbleibenden Kanten einschlagen; Fäden ziehen, um die Fülle an den Kurven zu vergrößern. Bügeln. Heften Sie dicht an der inneren gebügelt Kante. **STEPPEN** Sie entlang der Heftung **AB**.



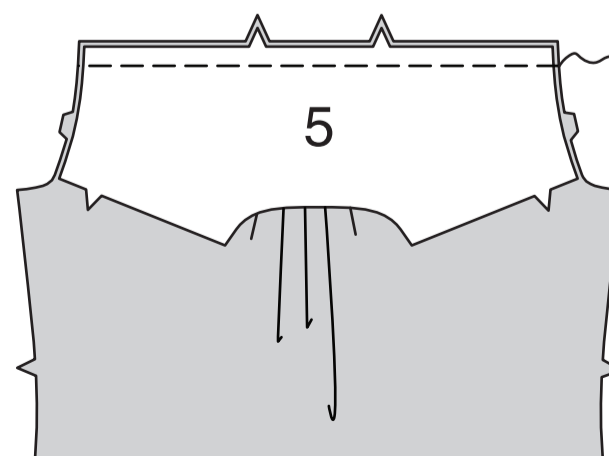
Stecken Sie die Tasche auf das Vorderteil, wobei die großen Punkte übereinstimmen. **STEPPEN** Sie die Seiten- und Unterkanten **KNAPPKANTIG**, dabei die oberen Enden verstärken.



REIHEN Sie die obere Kante des **RÜCKENTEILS** (4) zwischen den Kerben **EIN**.



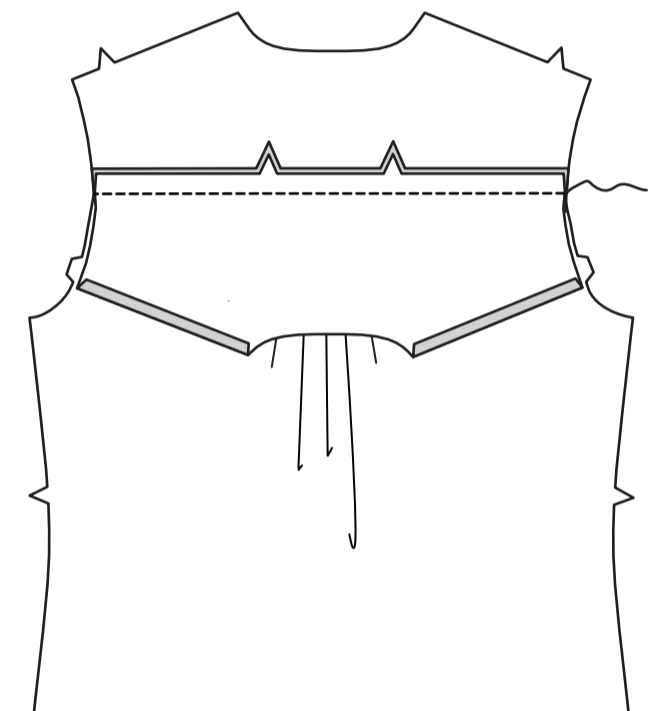
Stecken Sie rechts auf rechts ein Teil der **RÜCKW. PASSE** (5) auf das Rückenteil, wobei die Mittelpunkte und Kerben übereinstimmen. Verteilen Sie die Kräuseln; heften Sie sie.



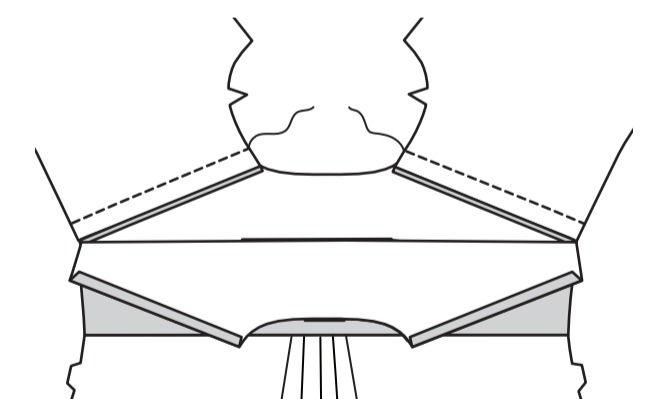
Für den Besatz die Nahtzugabe an den Schulterkanten des verbleibenden Passenteils einschlagen. Bügeln Sie. Schneiden Sie die gebügelt Nahtzugaben auf 1 cm zurück.



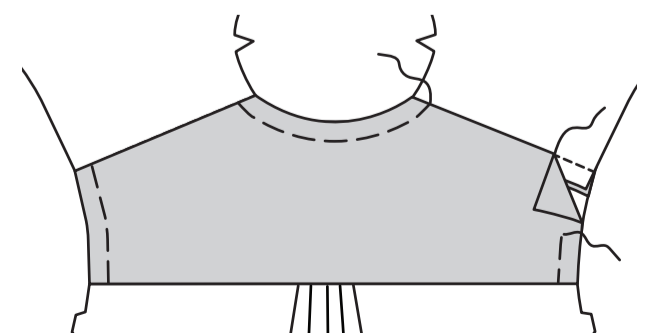
Stecken Sie die rechte Seite des Passenteils auf die linke Seite des Rückenteils, wobei die Mittelpunkte übereinstimmen. Nähen Sie. Beschneiden. Bügeln Sie die Nahtzugaben zur Passe hin.



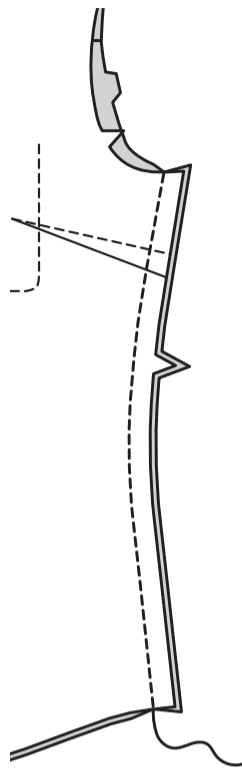
Nähen Sie die Vorderteile an den Schultern an das Rückenteil, lassen Sie dabei den Passenbesatz frei. Beschneiden. Bügeln Sie die Nahtzugaben zur Passe hin.



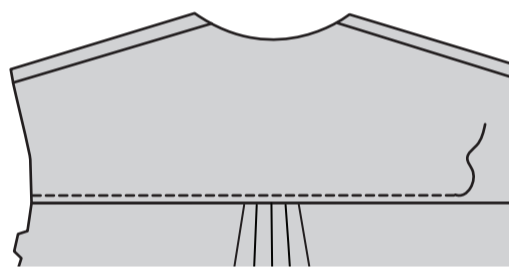
SÄUMEN Sie die gebügelt Kanten des Passenbesatzes über die Nähte. Heften Sie die Hals- und Armausschnittkanten.



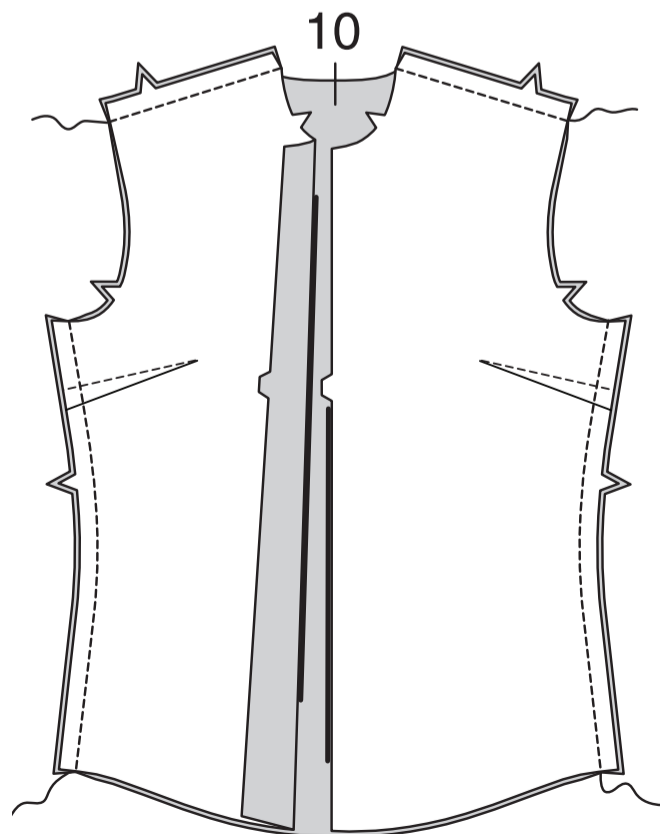
Nähen Sie das Vorderteil seitlich an das Rückenteil.



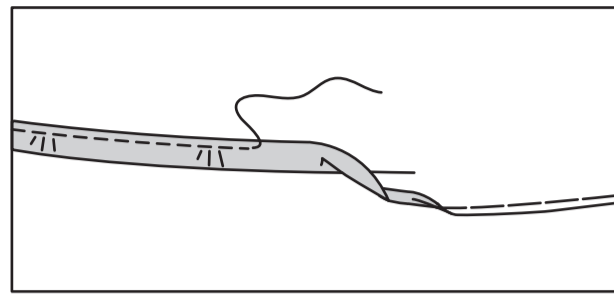
STEPHEN Sie die Naht der rückw. Passe **AB**.



MODELL B:
Nähen Sie das RÜCKENTEIL (10) an den Schultern und an den Seiten an die Vorderteile.

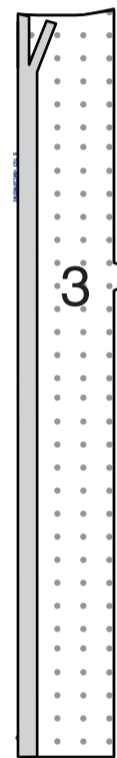


MODELLE A, B:
Nähen Sie mit langen Maschinenstichen 6 mm von der unteren Kante des Hemdes entfernt. Drehen Sie den 1.5 cm Saum um, indem Sie 6 mm an der Schnittkante einschlagen. Ziehen Sie am Faden, um die Fülle einzuhalten. Nähen Sie. Bügeln Sie.

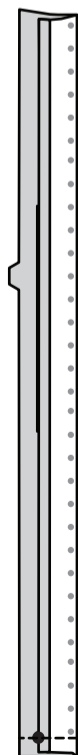


VORD. BAND UND KRAGEN

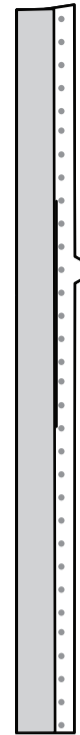
Schlagen Sie die Nahtzugabe an der langen, nicht eingekerbten Kante von **KNOPFLEISTE (3)** ein. Bügeln Sie. Beschneiden Sie die gebügelte Nahtzugabe auf 1 cm.



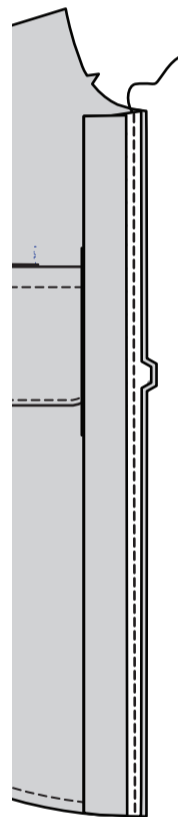
Legen Sie das vordere Band rechts auf rechts entlang der Falllinie zusammen. Nähen Sie die Unterkante. Beschneiden.



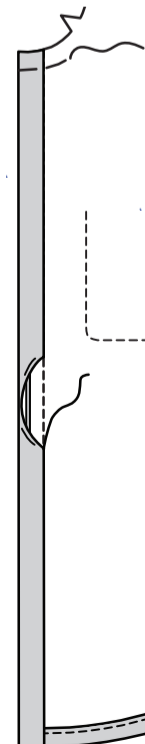
Wenden. Bügeln Sie.



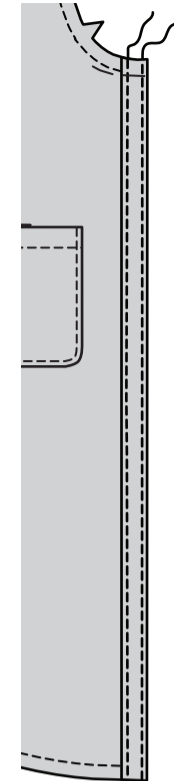
Stecken Sie das vordere Band auf das Vorderteil, wobei die Kerben übereinstimmen. Nähen Sie. Beschneiden. Bügeln Sie die Naht zum Band hin.



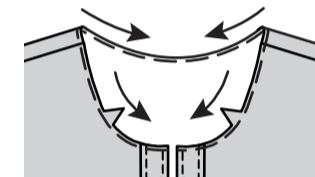
SÄUMEN Sie die gebügelte Kante über die Naht. Heften Sie über die Oberkante.



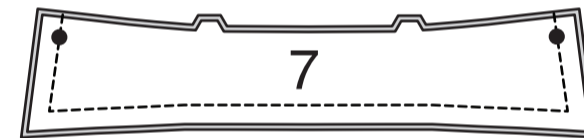
STEPHEN Sie die langen Kanten des vorderen Bandes **AB**, wie gezeigt.



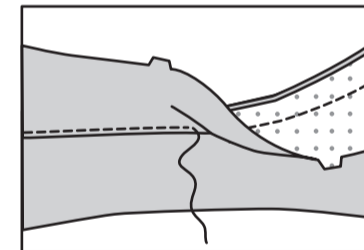
STEPHEN Sie die Halsausschnittkante Pfeilrichtung **FEST**.



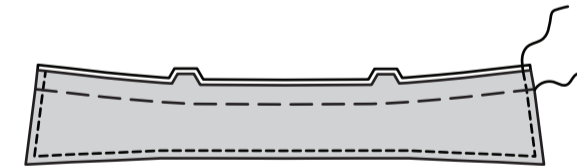
Rechts auf rechts die Teile von **KRAGEN (7)** zusammenstecken, wobei die Mittelpunkte übereinstimmen. Nähen Sie, lassen Sie die gekerbte Kante offen. Beschneiden.



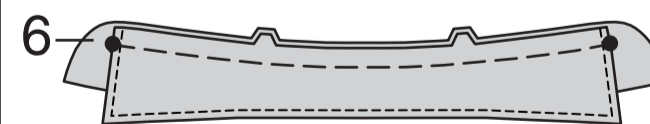
Für den Besatz, **STEPHEN** Sie den mit Einlage versehenen Kragen **UNTER**.



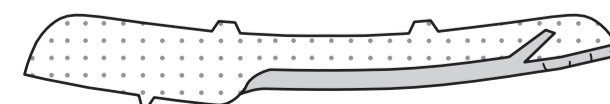
Wenden. Bügeln Sie. Heften Sie die Schnittkanten. **STEPHEN** Sie die fertigen Kanten **AB**.



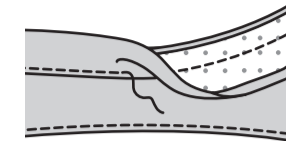
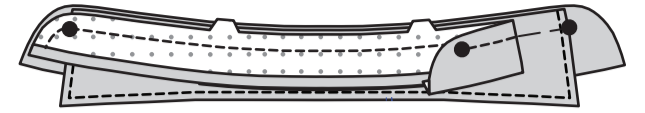
Stecken Sie den Kragen auf die rechte Seite des nicht versehenen Teils vom **NACKENBAND (6)**, mit der Vorderseite nach unten, auf, so dass die Mittelpunkte und großen Punkte übereinstimmen. Heften.



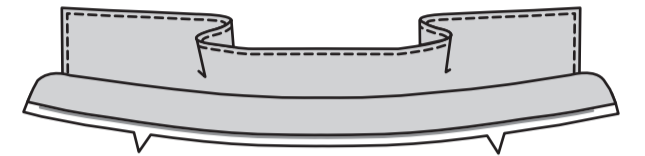
Wenden Sie für den Besatz die Nahtzugabe an der unteren Kante des mit Einlage versehenen Kragenbandteils. Bügeln Sie, falls erforderlich, die Fülle ein. Beschneiden Sie die gebügelte Nahtzugabe auf 1 cm



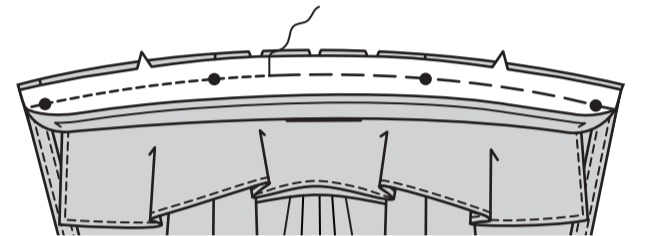
Stecken Sie den Nackenbandbesatz rechts auf rechts über den Kragen auf das Nackenband, wobei die Mittelpunkte und Symbole übereinstimmen. Nähen Sie, lassen Sie die Unterkante offen. Beschneiden. **STEPHEN** Sie den Besatz **UNTER**.



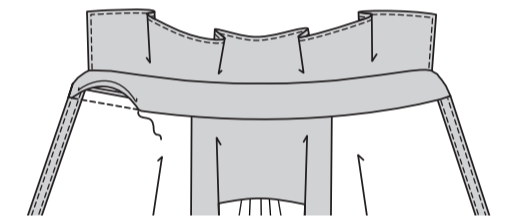
Wenden. Bügeln Sie.



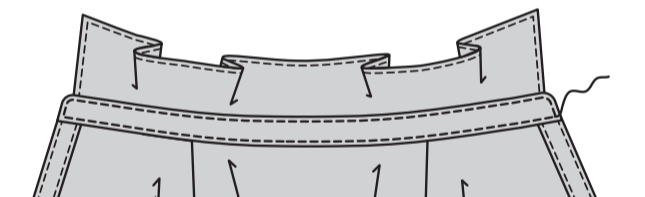
Stecken Sie das Kragenband und den Kragen an der Halskante, wobei die Mittelpunkte übereinstimmen und die inneren kleinen Punkte an den Schulternähten platzieren, die restlichen kleinen Punkte übereinstimmen und die Halskante, wo nötig, einschneiden. Heften. Nähen Sie. Beschneiden. Bügeln Sie die Naht zum Halsband hin.



SÄUMEN Sie die gebügelte Kante über die Naht.

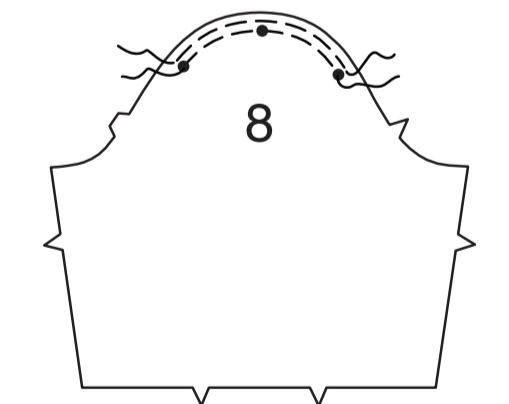


STEPHEN Sie das Nackenband **KNAPPKANTIG**.

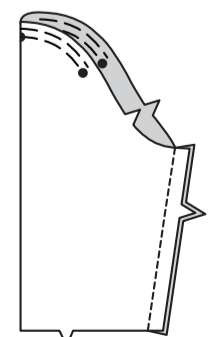


ÄRMEL UND ABSCHLUSS

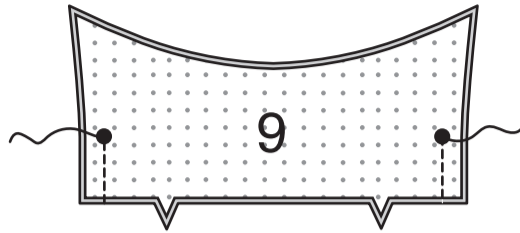
MODELL A:
HALTEN Sie die obere Kante des ÄRMELS (8) zwischen den äußeren kleinen Punkten **EIN**.



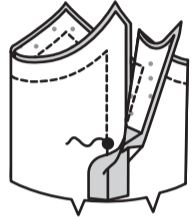
Nähen Sie die Ärmelnaht.



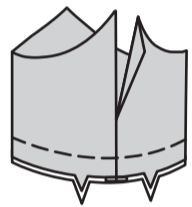
Nähen Sie jedes Teil der **MANSCHETTE** (9) an den Enden zusammen, lassen Sie dabei oberhalb der großen Punkte offen.



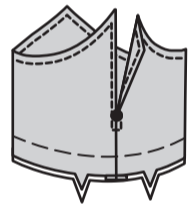
Für jeden Ärmel ein mit Einlage versehenes Manschettenteil und ein Manschettenteil ohne Einlage zusammenstecken. Nähen Sie die obere Kante, unterbrechen Sie die Naht am großen Punkt. Beschneiden.



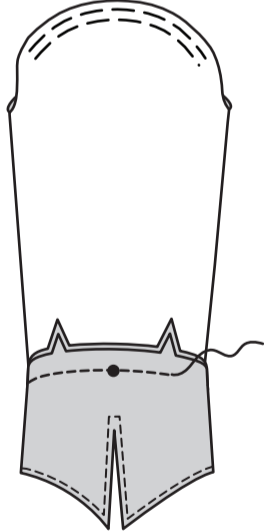
Wenden. Bügeln Sie. Heften Sie die Schnittkanten.



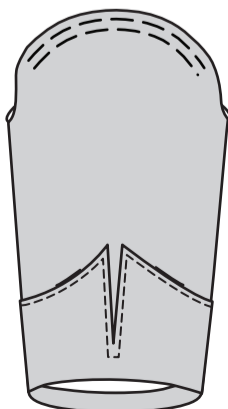
STEPHEN Sie die fertigen Kanten mit dem großen Punkt über die Naht **AB**, wie gezeigt.



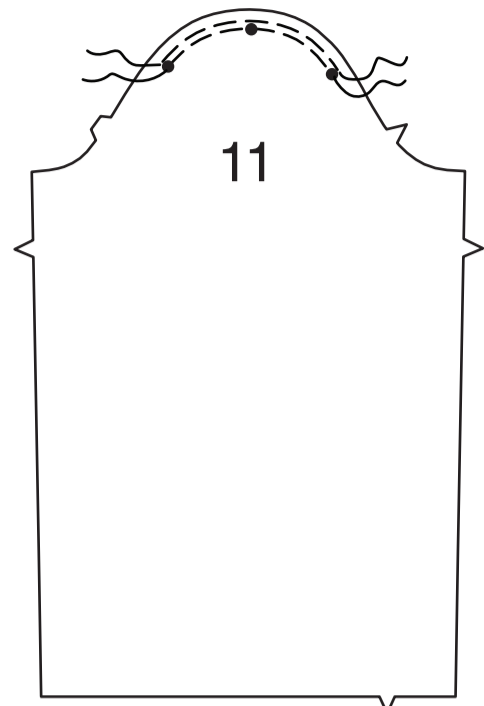
Stecken Sie die Manschette auf der Innenseite mit der Einlageseite nach oben an den Ärmel, wobei die Kerben und kleinen Punkte übereinstimmen. Nähen Sie. Beschneiden.



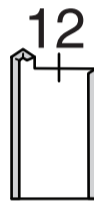
Wenden Sie die Manschette entlang der Falllinie nach außen. Bügeln Sie.



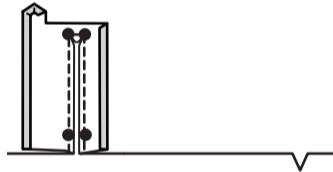
MODELL B:
HALTEN Sie die obere Kante des **ÄRMELS** (11) zwischen den äußeren kleinen Punkten **EIN**.



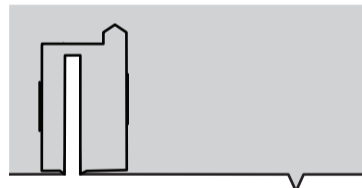
Drehen Sie 1 cm an den Seiten- und Oberkanten von **LEISTE** (12) nach innen und falten Sie die Fülle an den Ecken ein. Bügeln Sie.



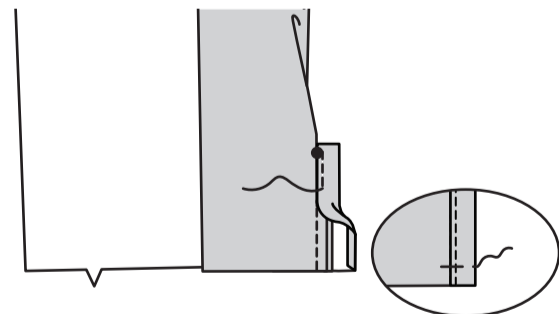
Stecken Sie die rechte Seite der Leiste auf die linke Seite des Ärmels, wobei die Nahtlinien und kleinen Punkte übereinstimmen. Nähen Sie entlang der Nahtlinien, dabei drehen Sie an den oberen kleinen Punkten. Schlitzen Sie entlang der durchgezogenen Linie ein und schneiden Sie diagonal zu den oberen kleinen Punkten ein.



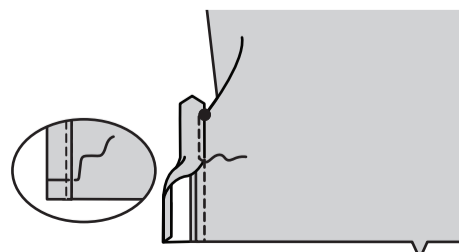
Wenden Sie die Schlitz nach außen. Bügeln Sie die Nähte zur Blende hin und das dreieckige Ende nach oben.



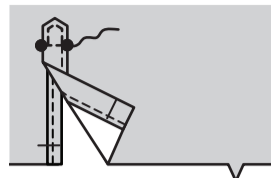
Falten Sie die schmale Seite der Knopfleiste und legen Sie die gebügelte Kante über die Naht. Nähen Sie dicht an der gebügelten Kante und enden Sie an einem kleinen Punkt. Heften Sie über die Unterkante.



Falten Sie die verbleibende Seite der Leiste entlang der Falllinie, legen Sie die gebügelte Kante über die Naht. Nähen Sie dicht an der gebügelten Kante und enden Sie bei einem kleinen Punkt, lassen Sie die schmale Seite der Blende frei. Heften Sie über die Unterkante.



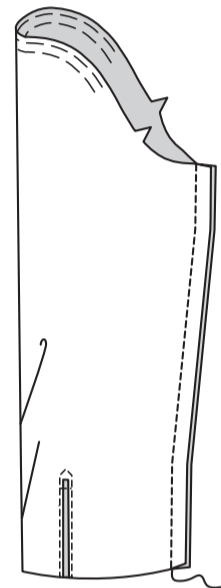
Stecken Sie die obere Kante der Schürze auf den Ärmel, wobei die Kanten wie gezeigt zwischen den kleinen Punkten enden. Nähen Sie dicht an den oberen Kanten und entlang der Nahtlinie, wie gezeigt.



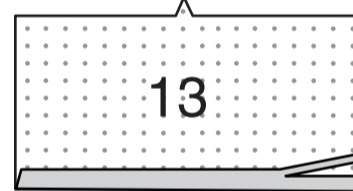
Um Falten im Ärmel herzustellen, falten Sie außen entlang der durchgezogenen Linie. Bringen Sie die Falten zu den gestrichelten Linien; heften Sie sie. Heften Sie über die Unterkante. Bügeln Sie.



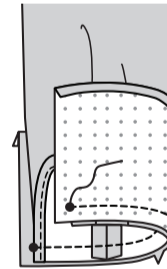
Nähen Sie die Ärmelnaht.



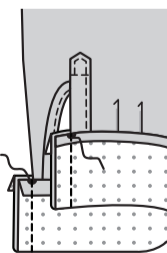
Schlagen Sie die Nahtzugabe an der langen, nicht eingekerbten Kante von **MANSCHETTE** (13) ein. Bügeln Sie. Beschneiden Sie die gebügelte Nahtzugabe auf 1 cm.



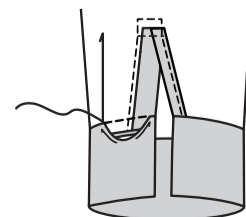
Stecken Sie die Manschette an den Ärmel, dabei setzen Sie den kleinen Punkt an den Öffnungskanten. Nähen Sie. Beschneiden. Bügeln Sie die Naht zur Manschette hin.



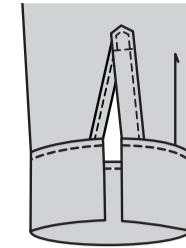
Legen Sie die Manschette rechts auf rechts entlang der Falllinie um. Nähen Sie die Enden. Beschneiden.



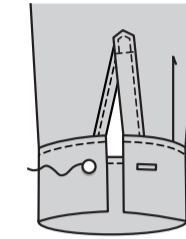
Turn Bügeln Sie. **SÄUMEN** Sie die gebügelte Kante über die Naht.



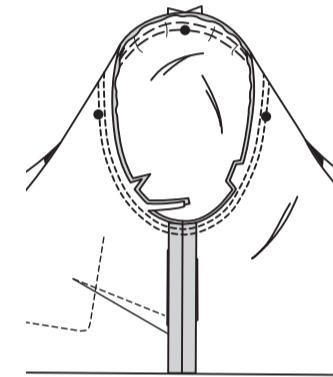
STEPHEN Sie die Manschette wie gezeigt **AB**.



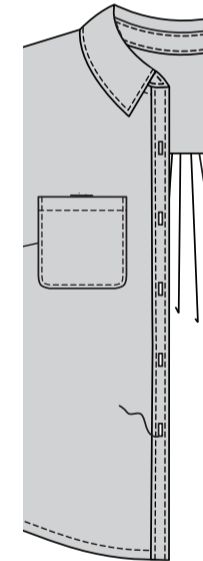
Machen Sie Knopflöcher in der Manschette an den Markierungen. Nähen Sie den Knopf an den kleinen Punkten.



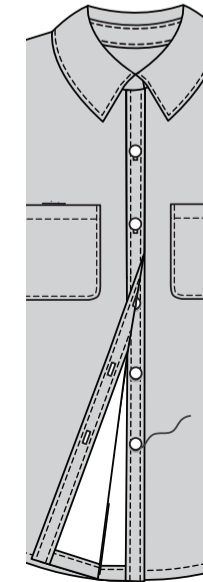
MODELLE A, B:
 Stecken Sie den Ärmel rechts auf rechts in das Armloch, setzen Sie den mittleren kleinen Punkt auf die Schulternaht. Passen Sie die Form an; heften Sie sie. Nähen Sie. Nähen Sie erneut mit 6 mm Abstand in der Nahtzugabe. Schneiden Sie neben der Naht zurück. Bügeln Sie die Nahtzugaben flach. Wenden Sie die Naht zum Ärmel hin.



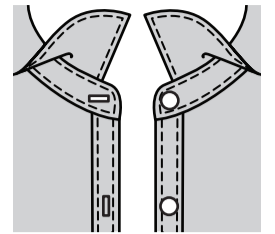
Machen Sie Knopflöcher auf dem rechten Vorderteil an den Markierungen.



Lappen Sie die Öffnungskanten wie gezeigt, wobei die Mittelpunkte übereinstimmen. Verwenden Sie die Knopflöcher als Hilfslinien und machen Sie Knopfmakierungen auf dem linken Vorderteil. Nähen Sie Knöpfe an den Markierungen.



Nähen Sie ein Knopfloch im Nackenband an der Markierung. Nähen Sie einen Knopf am Nackenband an dem kleinen Punkt.

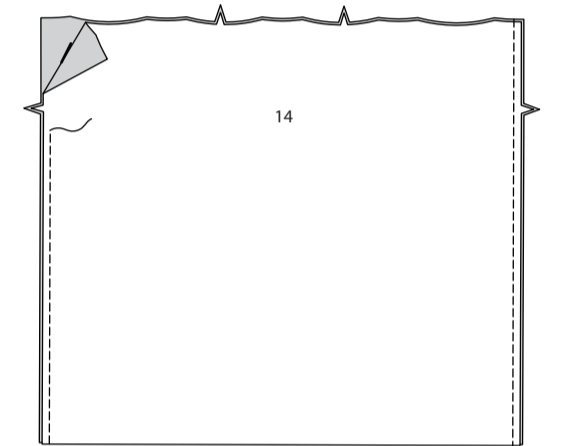


ROCK C,D

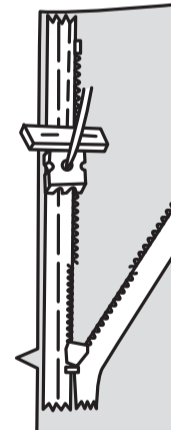
HINWEIS: Unter jeder Unterüberschrift wird, sofern nicht anders angegeben, das erste Modell.

VORDER- UND RÜCKENTEIL

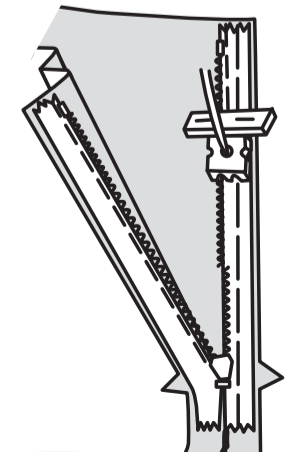
Nähen Sie die **VORDER- UND RÜCKENTEILE** (14) an den Seiten zusammen, lassen Sie dabei die linke Seite von 2,5 cm unterhalb der Kerbe bis zur Oberkante offen, wie gezeigt. **HINWEIS:** Nähen Sie den unsichtbaren Reißverschluss mit einem unsichtbaren Reißverschlussfuß.



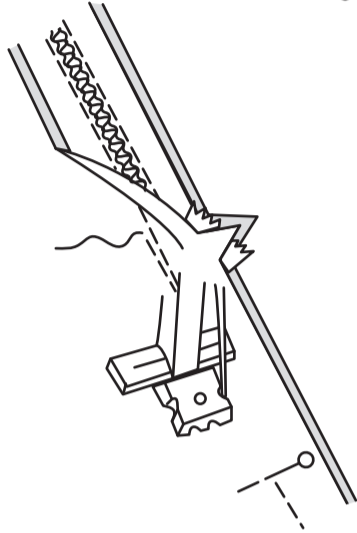
Öffnen Sie den Reißverschluss und bügeln Sie das Band mit einem kühlen Bügeleisen. Stecken Sie auf der **AUSSENSEITE** die **RECHTE** Seite des Reißverschluss mit der Vorderseite nach unten auf die **RECHTE** Seite der Reißverschlussöffnung. Legen Sie die Spule entlang der Nahtlinie an, das Band innerhalb der Nahtzugabe und den oberen Anschlag 2 cm unterhalb der Oberkante, wie gezeigt. Heften Sie mit der Hand entlang der Mitte des Bandes. Positionieren Sie den Reißverschlussfuß am oberen Ende des Reißverschluss mit der **RECHTEN** Nut des Fußes über der Spule. Nähen Sie entlang des Bandes bis zur Kerbe. Steppen Sie mit Rückstichen zur Verstärkung.



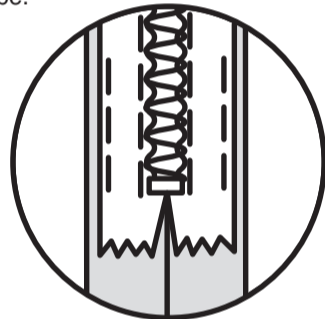
Stecken Sie die verbleibende Hälfte des Reißverschluss auf der **LINKEN** Seite der Reißverschlussöffnung auf die gleiche Weise fest. Achten Sie darauf, dass die oberen und unteren Kanten des Kleidungsstücks gleichmäßig sind. Heften Sie mit der Hand entlang der Mitte des Bandes. Positionieren Sie den Reißverschlussfuß am oberen Ende des Reißverschluss mit der **LINKEN** Rille über der Spule. Nähen Sie entlang des Bandes bis zur Kerbe. Steppen Sie mit Rückstichen zur Verstärkung.



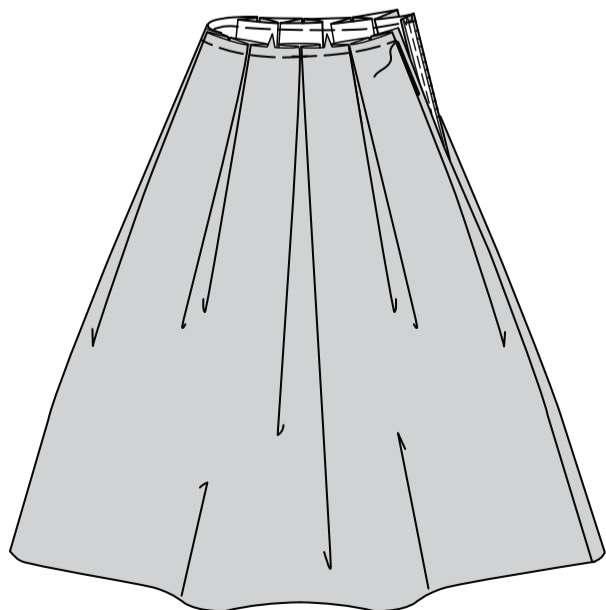
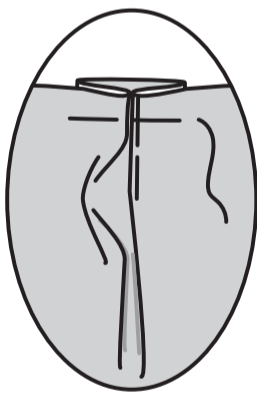
Schließen Sie den Reißverschluss und prüfen Sie, ob er von AUSSEN unsichtbar ist. Ziehen Sie die freien Enden des Reißverschlussbandes von der Nahtzugabe weg. Stecken Sie die verbleibende hintere Mittelnaht unterhalb des Reißverschlussfußes zusammen. Positionieren Sie den Reißverschlussfuß ganz nach LINKS, sodass die Nadel durch die äußere Kerbe des Fußes nach unten geht. Beginnen Sie mit dem Nähen der Naht 6 mm oberhalb des untersten Stiches und leicht nach LINKS. Nähen Sie den Rest der Naht und schließen Sie dabei an die vorherigen Nähte an.



Wenn Sie es bevorzugen, öffnen Sie jede Nahtzugabe am Ende des Reißverschlusses und nähen Sie das Band auf die Nahtzugabe.

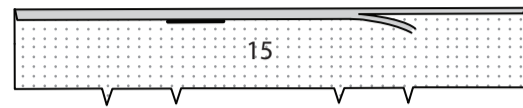


Um Falten im Vorder- und Rückenteil zu machen, falten Sie auf der Außenseite entlang der durchgezogenen Linien. Bringen Sie die Falten zu den gestrichelten Linien; heften Sie sie. Heften Sie über die Oberkante. Bügeln Sie.

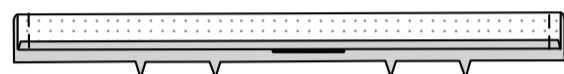


ABSCHLUSS

Tragen Sie die EINLAGE auf dem BUND (15) auf. Wenden Sie die Nahtzugabe an der langen nicht eingekerbten Kante des Bundes. Bügeln Sie. Beschneiden Sie die gebügelte Nahtzugabe auf 1 cm.



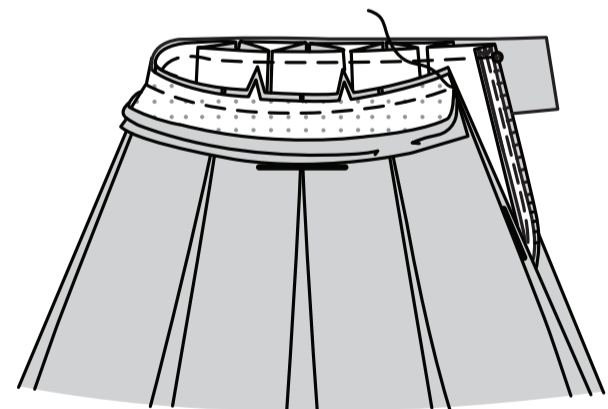
Rechts auf rechts den Bund entlang der Falllinie falten. Nähen Sie die Enden. Beschneiden.



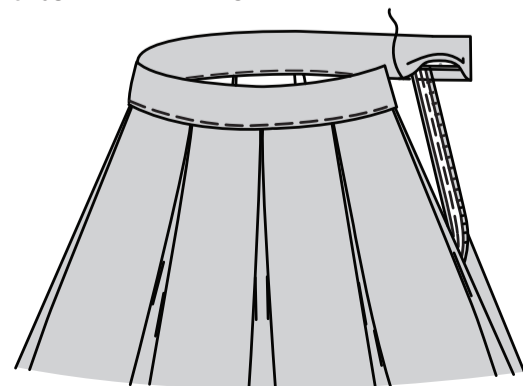
Wenden. Bügeln Sie.



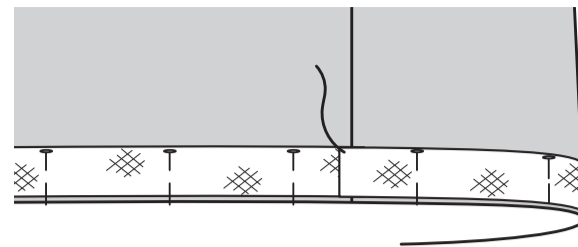
Stecken Sie den Bund auf die obere Rockkante, wobei die Mitten übereinstimmen und setzen Sie einen kleinen Punkt an der rechten Seitennaht. Nähen Sie. Beschneiden. Bügeln Sie die Naht zum Bund hin, bügeln Sie den Rest der Nahtzugabe an der Bundverlängerung nach oben.



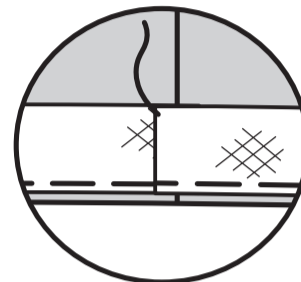
SÄUMEN Sie die gebügelte Kante über die Naht und die Zusatzkanten zusammen. **STEPHEN** Sie die Unterkante des Bundes **KNAPPKANTIG**.



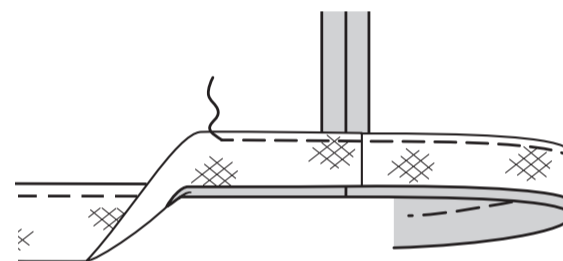
Auf der Außenseite die Rosshaarlitze an der Unterkante des Rocks feststecken, dabei lappen Sie die Enden 2.5 cm. Nähen Sie die Enden mit **KETTELSTICHEN**.



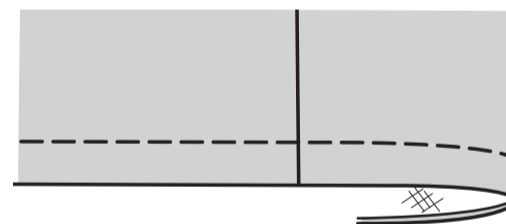
Nähen Sie die untere Kante mit einer 6 mm Naht.



Wenden Sie die Rosshaarlitze nach innen und schlagen Sie den Saum um. Bügeln Sie. Heften Sie dicht an der oberen Kante.



STEPHEN Sie auf der Außenseite entlang der Heftnaht **AB**.



Nähen Sie auf der Innenseite Haken an den Bund, zentriert zwischen den kleinen Punkten, wie gezeigt. Auf der Außenseite nähen Sie Stäbe an den Bund, dabei zentrieren Sie zwischen den kleinen Punkten, wie gezeigt.

