

1A FRONT - A,B (A CUP)
1B FRONT - A,B (B CUP)
1C FRONT - A,B (C CUP)
1D FRONT - A,B (D CUP)
2A SIDE FRONT - A,B (A CUP)
2B SIDE FRONT - A,B (B CUP)
2C SIDE FRONT - A,B (C CUP)
2D SIDE FRONT - A,B (D CUP)
3 BACK - A,B
4 SIDE BACK - A,B
5 FRONT NECK BAND - A,B
6 BACK NECK BAND - A,B
7 PEPLUM FRONT - A,B
8 PEPLUM BACK - A,B
9 SLEEVE - A,B
10 CUFF - A
11 BELT - A,B
12 SKIRT FRONT- C,D
13 SKIRT BACK - C,D
14 WAISTBAND - C,D

1A DEVANT - A, B (BONNET A)
1B DEVANT - A, B (BONNET B)
1C DEVANT - A, B (BONNET C)
1D DEVANT - A, B (BONNET D)
2A CÔTÉ DEVANT - A, B (BONNET A)
2B CÔTÉ DEVANT - A, B (BONNET B)
2C CÔTÉ DEVANT - A, B (BONNET C)
2D CÔTÉ DEVANT - A, B (BONNET D)
3 DOS - A, B
4 CÔTÉ DOS - A, B
5 PIED DE COL DEVANT- A, B
6 PIED DE COL DOS - A, B
7 BASQUE DEVANT - A, B
8 BASQUE DOS - A, B
9 MANCHE - A, B
10 POIGNET - A
11 CEINTURE - A, B
12 JUPE DEVANT - C, D
13 JUPE DOS - C, D
14 CEINTURE - C, D

BODY MEASUREMENTS / MESURES DU CORPS

MISSSES/JEUNE FEMME										
Sizes/Tailles	8	10	12	14	16	18	20	22	24	26
Bust (ins)	31½	32½	34	36	38	40	42	44	46	48
Waist	24	25	26½	28	30	32	34	37	39	41
Hip	33½	34½	36	38	40	42	44	46	48	50
Bk. Wst Lgth.	15½	16	16½	16½	16½	17	17¼	17½	17¾	18
T. poitrine (cm)	80	83	87	92	97	102	107	112	117	122
T. taille	61	64	67	71	76	81	87	94	97	104
T. hanches	85	88	92	97	102	107	112	117	122	127
Nuque à taille	40	40.5	41.5	42	42.5	43	44	44	45	46

FABRIC CUTTING LAYOUTS



Indicates Bustline, Waistline, Hipline and/or Biceps. Measurements refer to circumference of Finished Garment (Body Measurement + Wearing Ease + Design Ease). Adjust Pattern if necessary.

Lines shown are CUTTING LINES, however, 5/8" (1.5cm) SEAM ALLOWANCES ARE INCLUDED, unless otherwise indicated. See SEWING INFORMATION for seam allowance.

Find layout(s) by Garment/View, Fabric Width and Size. Layouts show approximate position of pattern pieces; position may vary slightly according to your pattern size.

All layouts are for with or without nap unless specified. For fabrics with nap, pile, shading or one-way design, use WITH NAP layout.

RIGHT SIDE OF PATTERN	WRONG SIDE OF PATTERN	RIGHT SIDE OF FABRIC	WRONG SIDE OF FABRIC
-----------------------	-----------------------	----------------------	----------------------

S/T = SIZE(S)/TAILLE(S)
* = WITH NAP/AVEC SENS
S/L = SELVAGE(S)/LISIÈRE(S)
AS/TT = ALL SIZE(S)/TOUTES TAILLE(S)
** = WITHOUT NAP/SANS SENS
F/P = FOLD/PLIURE
CF/PT = CROSSWISE FOLD/PLIURE TRAME

Position fabric as indicated on layout. If layout shows...

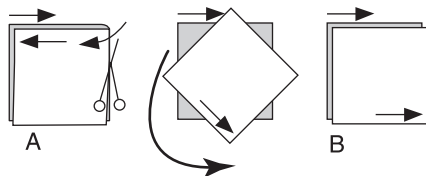
GRAINLINE—Place on straight grain of fabric, keeping line parallel to selvage or fold. ON "with nap" layout arrows should point in the same directions. (On Fur Pile fabrics, arrows point in direction of pile.)

SINGLE THICKNESS—Place fabric right side up. (For Fur Pile fabrics, place pile side down.)

DOUBLE THICKNESS

WITH FOLD—Fold fabric right sides together.

WITHOUT FOLD—With right sides together, fold fabric CROSSWISE. Cut fold from selvage to selvage (A). Keeping right sides together, turn upper layer completely around so nap runs in the same direction as lower layer.



FOLD—Place edge indicated exactly along fold of fabric. NEVER cut on this line.

When pattern piece is shown like this...



• Cut other pieces first, allowing enough fabric to cut this piece (A). Fold fabric and cut piece on fold, as shown (B).

★ Cut piece only once. Cut other pieces first, allowing enough fabric to cut this piece. Open fabric; cut piece on single layer.

Cut out all pieces along cutting line indicated for desired size using long, even scissor strokes, cutting notches outward.

Transfer all markings and lines of construction before removing pattern tissue. (Fur Pile fabrics, transfer markings to wrong side.)

NOTE: Broken-line boxes (a! b! c!) in layouts represent pieces cut by measurements provided.

Sizes	8	10	12	14	16	18	20	22	24	26
FINISHED GARMENT MEASUREMENTS										
A Bust Cup	34½	35½	37	39	41	43	45	47	49	51
B Bust Cup	35	36	37½	39½	41½	43½	45½	47½	49½	51½
C Bust Cup	36	37	38½	40½	42½	44½	46½	48½	50½	52½
D Bust Cup	37	38	39½	41½	43½	45½	47½	49½	51½	53½
A,B Waist	26½	27½	29	31	33	35	37	39	41	43
C,D Waist	26	27	28½	30½	32½	34½	36½	38½	40½	42½
C,D Hip	36½	37½	39	41	43	45	47	49	51	53
Width, lower edge	35	36	37	39½	39½	41½	43½	45½	47½	49½
Skirt C	34	35	36	38½	40½	42½	44½	46½	48½	50½
Skirt D	34	35	36	38½	40½	42½	44½	46½	48½	50½
Finished back length from base of neck	22¼	22¼	22¼	23	23¼	23½	23¾	24	24¼	24½
Top A,B	22¼	22¼	22¼	23	23¼	23½	23¾	24	24¼	24½
Finished back length from waist	23	23	23	23	23	23	23	23	23	23
Skirt C	33	33	33	33	33	33	33	33	33	33
Skirt D	33	33	33	33	33	33	33	33	33	33

Tailles	8	10	12	14	16	18	20	22	24	26
MESURES DU VÊTEMENT FINI										
A Poitrine-Bonnet	88	90	94	99	104	109	114	119	124	130
B Poitrine-Bonnet	89	91	95	100	105	110	116	121	126	131
C Poitrine-Bonnet	91	94	98	103	108	113	118	123	128	133
D Poitrine-Bonnet	94	97	100	105	110	116	121	126	131	136
A,B Taille	67	70	74	79	84	89	94	99	104	109
C,D Taille	66	69	72	77	83	88	93	98	103	108
C,D Hanches	93	95	99	104	109	114	119	124	130	135
Largeur à l'ourlet	89	91	95	100	105	110	116	121	126	131
Jupe C	86	89	93	98	103	108	113	118	123	128
Jupe D	86	89	93	98	103	108	113	118	123	128
Longueur finie – dos, votre nuque à l'ourlet	57	57	58	58	59	60	60	61	62	62
Haut A,B	57	57	58	58	59	60	60	61	62	62
Longueur finie – dos, taille à l'ourlet	58	58	58	58	58	58	58	58	58	58
Jupe C	58	58	58	58	58	58	58	58	58	58
Jupe D	84	84	84	84	84	84	84	84	84	84

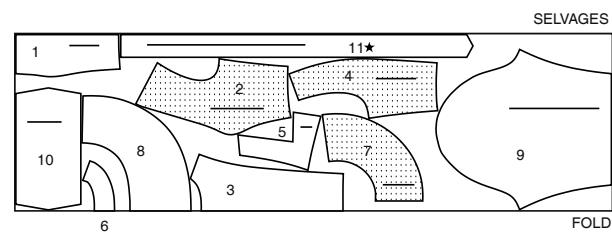
TOP AND BELT A / HAUT ET CEINTURE A

PIECES 1(A,B,C,D CUP/ BONNET) 2(A,B,C,D CUP/ BONNET) 3 4 5 6 7 8 9 10 11

45" (115CM) *

S/T 8 10 12

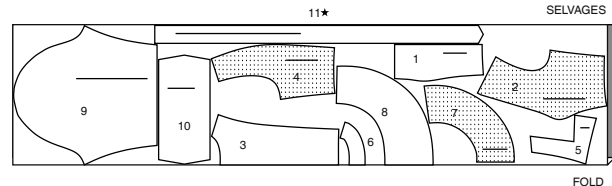
14 16 18



45" (115CM) *

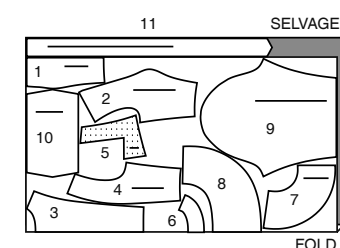
S/T 20 22

24 26



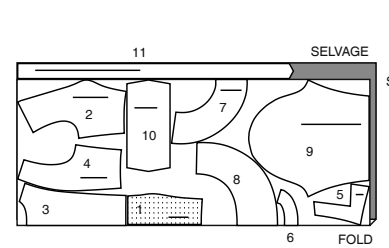
60" (150CM) *

S/T 8 10 12



60" (150CM) *

S/T 14 16 18 20 22 24 26

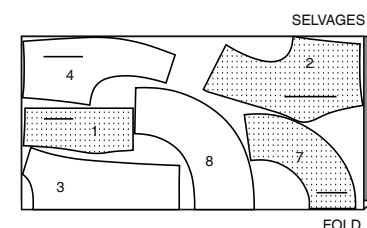


LINING A,B / DOUBLURE A, B

PIECES: 1(A,B,C,D CUP/ BONNET) 2(A,B,C,D CUP/ BONNET) 3 4 7 8

45" (115CM) **

AS/TT

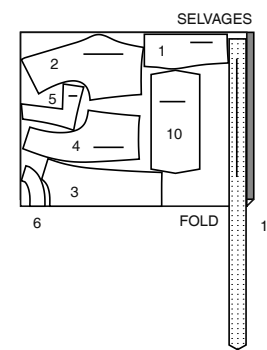


INTERFACING A,B / ENTOILAGE A, B

PIECES 1(A,B,C,D CUP/ BONNET) 2(A,B,C,D CUP/ BONNET) 3 4 5 6 10 11

60" (150CM)

AS/TT



BELT BACKING A,B / SANGLE POUR CEINTURE A, B

PIECE 11

54" (140CM) **

AS/TT

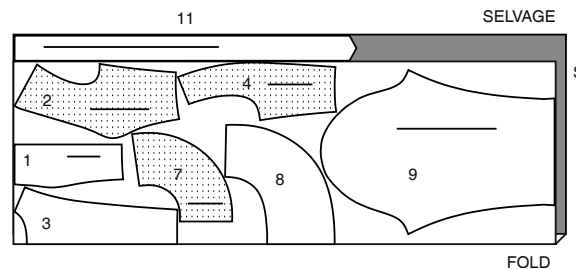


TOP AND BELT B / HAUT ET CEINTURE B

PIECES 1(A,B,C,D CUP/ BONNET) 2(A,B,C,D CUP/ BONNET) 3 4 7 8 9 11

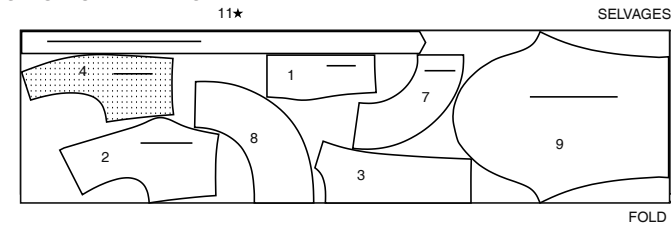
45" (115CM) *

S/T 8 10 12



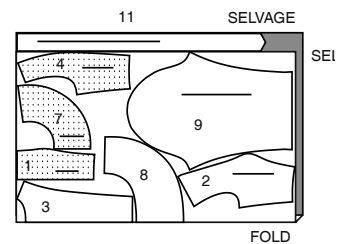
45" (115CM) *

S/T 14 16 18 20 22 24 26



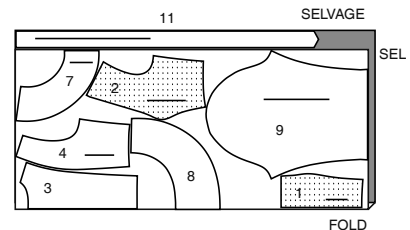
60" (150CM) *

S/T 8 10 12 14



60" (150CM) *

S/T 16 18 20 22 24 26

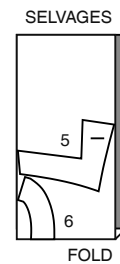


CONTRAST B (FRONT AND BACK, NECKBAND) / CONTRASTE B (DEVANT ET DOS, PIED DE COL)

PIECES 5 6

45/60" (115/150CM) *

AS/TT

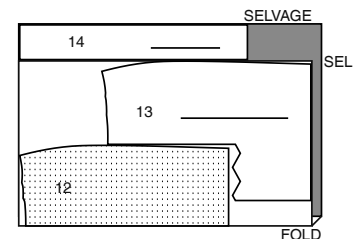


SKIRT C / JUPE C

PIECES 12 13 14

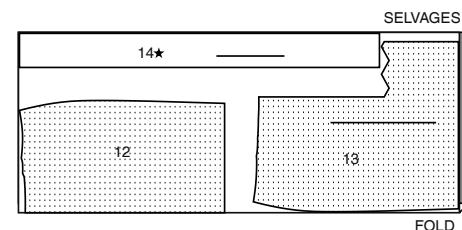
45" (115CM) *

S/T 8



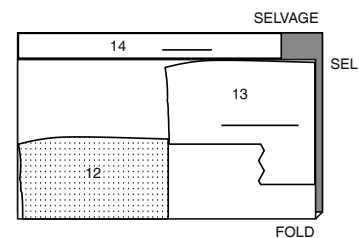
45" (115CM) *

S/T 10 12 14 16 18 20 22 24 26



60" (150CM) *

AS/TT

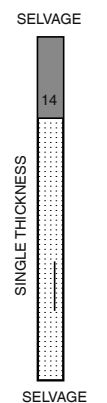


INTERFACING C,D / ENTOILAGE C, D

PIECE 14

60" (150CM)

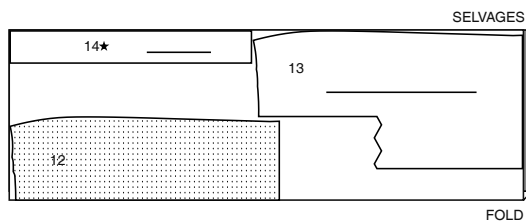
AS/TT



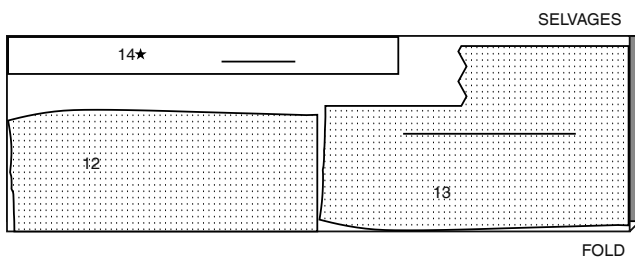
SKIRT D / JUPE D

PIECES 12 13 14

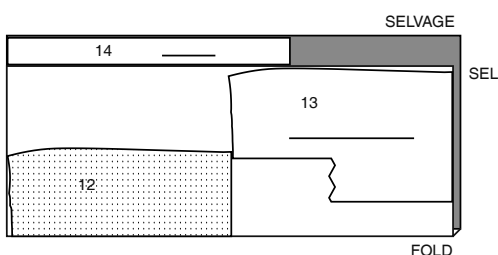
45" (115CM) *
S/T 8 10 12 14



45" (115CM) *
S/T 16 18 20 22 24 26



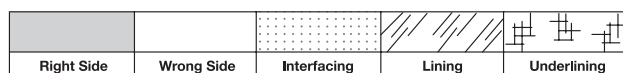
60" (150CM) *
AS/TT



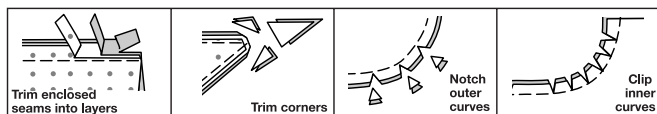
SEWING INFORMATION

5/8" (1.5cm) SEAM ALLOWANCES ARE INCLUDED,
(unless otherwise indicated)

ILLUSTRATION SHADING KEY



Press as you sew. Press seams flat, then press open, unless otherwise instructed. Clip seam allowances, where necessary, so they lay flat.



GLOSSARY

Read General Directions on page 1 before you begin.

Sewing methods in **BOLD TYPE** have Sewing Tutorial Video available. Scan QR CODE to watch videos:

CATCH STITCH – see **Hand Stitching: “hand sewing a catch stitch”** video.

EASE/GATHER – see **Gathering: “sewing two row gathers”** video.

EDGESTITCH – see **Machine Stitches: “how to sew an edgestitch”** video.

FLAT DART – see **Darts: “sewing flat dart”** video.

INVISIBLE ZIPPER – see **Zippers: “sewing an invisible zipper”** video.

NARROW HEM – see **Hems: “sewing narrow hems”** video.

SET IN SLEEVE – see **Armholes/Sleeves: “sewing a set in sleeve”** video.

STAYSTITCH – see **Machine Stitches: “how to do stay stitching”** video.

STITCH IN THE DITCH – see **Machine Stitches: “how to stitch in the ditch”** video.

TRIM SEAM – see **Seams: “how to trim, clip and layer seams”** video.

UNDERSTITCH – see **Machine Stitches: “how to understitch”** video.

PATTERN PIECES WILL BE IDENTIFIED BY NUMBERS THE FIRST TIME THEY ARE USED.

STITCH 5/8" (1.5CM) SEAMS WITH RIGHT SIDES TOGETHER UNLESS OTHERWISE STATED.

SEWING TUTORIALS

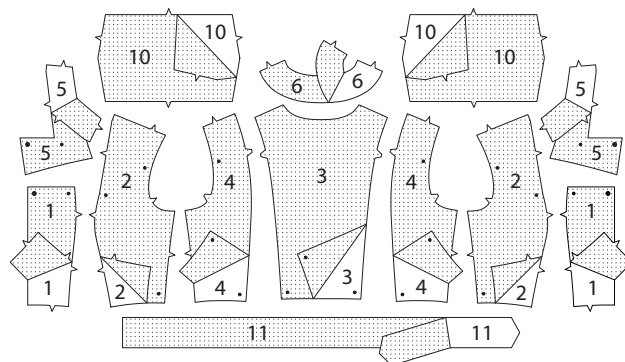


Build your skills viewing short, easy-to-follow videos at [simplicity.com/sewingtutorials](https://www.simplicity.com/sewingtutorials)

TOP AND BELT A

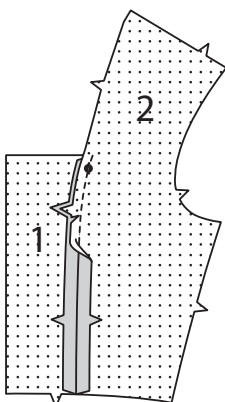
INTERFACING

1. Pin interfacing to wrong side of **FRONT (1)**, **SIDE FRONT (2)**, **BACK (3)**, **SIDE BACK (4)**, **FRONT NECKBAND (5)**, **BACK NECKBAND (6)**, and **BELT (11)**, and additionally for View A, **CUFF (10)**. Fuse interfacing in place following manufacturer's directions.

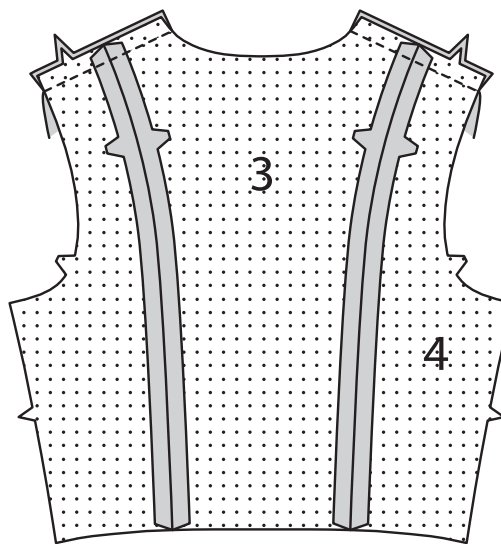


FRONT AND BACK

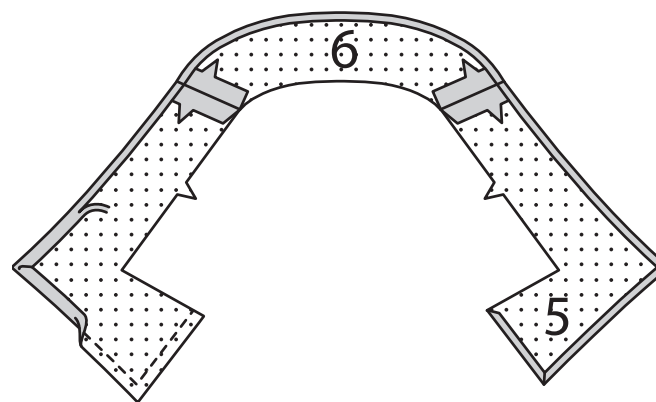
2. With right sides together and raw edges even, pin **FRONT (1)** to **SIDE FRONT (2)** along side front edges, matching small dots and notches. Stitch. Clip side front seam allowance to stitching at upper notch. Press seam above notch toward front, and remainder of seam open.



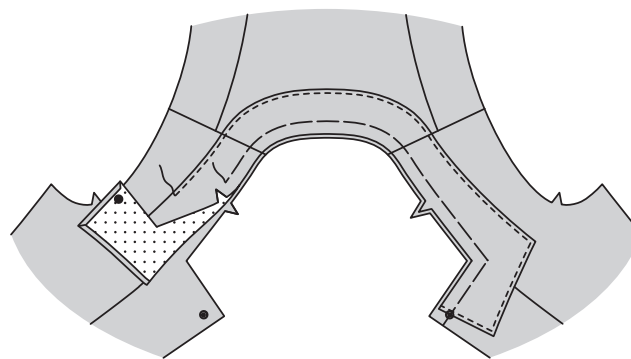
3. With right sides together and raw edges even, pin **BACK (3)** to **SIDE BACK (4)** at side back edges, matching notches. Stitch. Stitch front to back at shoulder edges.



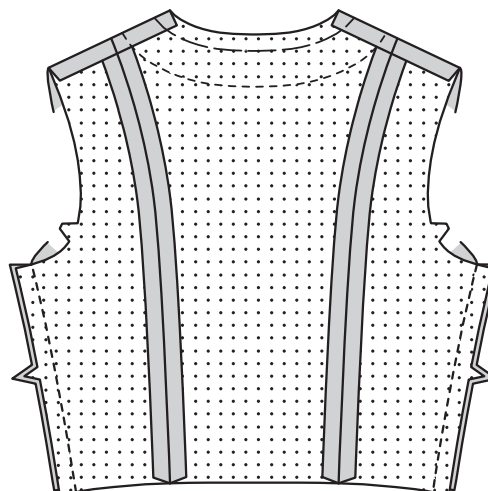
4. Pin **FRONT NECKBAND (5)** to **BACK NECKBAND (6)** at shoulder edges. Stitch. Stitch inner edge of band along 3/8" (1cm) seamline. Press under inner edge along stitching, folding out fullness at corners. Trim pressed seam allowance to 1/4" (6mm).



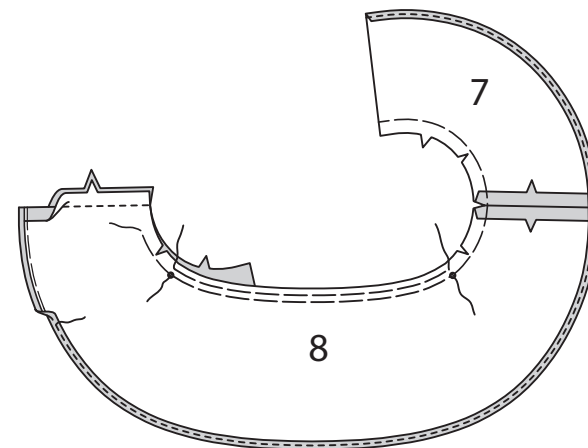
5. On outside pin band to neck edge of top, matching centers, seams, large dots, and notches. (Band does not meet front edge evenly.) **EDGESTITCH** inner edge of band. Baste raw edges together.



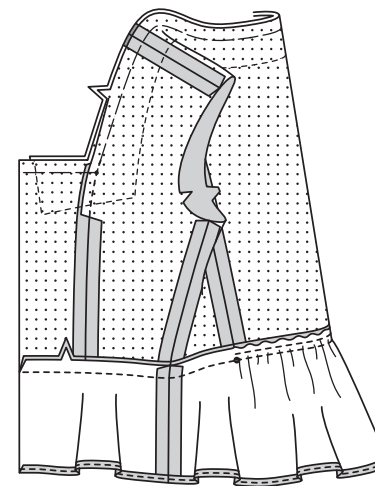
6. Stitch front to back at side edges.



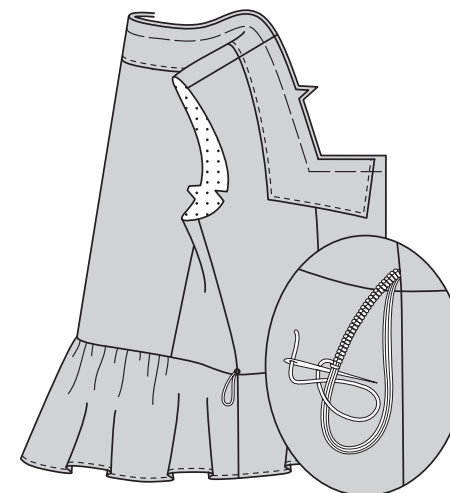
7. Pin **PEPLUM FRONT (7)** to **PEPLUM BACK (8)** at side edges with right sides together. Stitch. **GATHER** upper back edge between the small dots. Stitch 5/8" (1.5cm) from remaining upper edge. Clip to stitching. Baste 3/8" (1cm) from lower edge. Press up hem along basting. **NARROW HEM.** If you prefer, remove basting stitches.



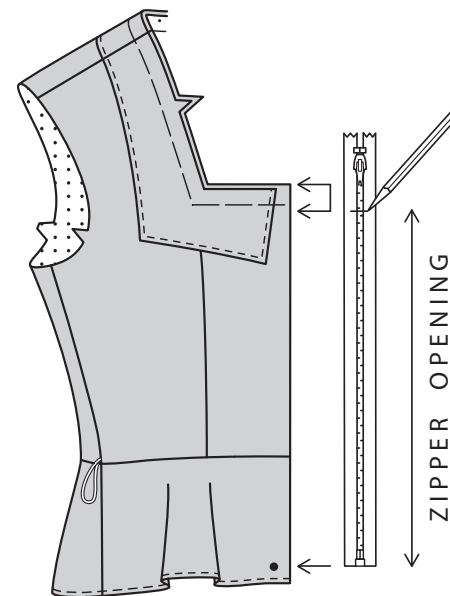
8. With right sides together and raw edges even, pin upper edge of peplum to lower edge of bodice, matching centers, seams, small dots, and notches, pulling up gathering stitches to fit. Stitch. Press seam toward bodice.



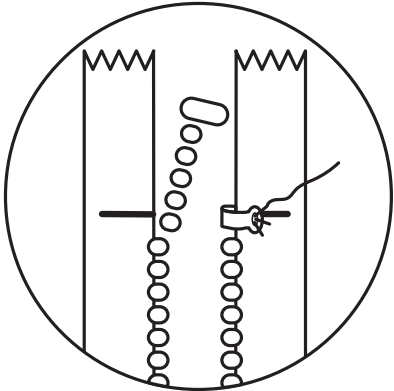
9. On outside, make a 3-1/2" (9cm) thread loop at each side seam over small dot.



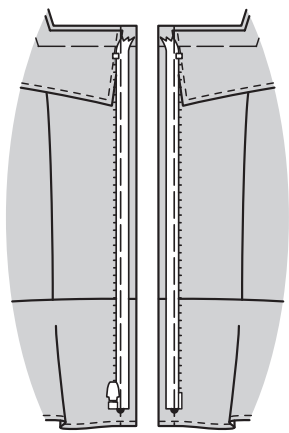
10. To adjust the length of your Separating Zipper. Always shorten separating zippers from the top. Measure right front opening edge from small dot to 7/8" (2.2cm) below upper raw edge. Mark the desired length on the zipper tape, measuring from the lower edge of the bottom stop.



11. Cut off extra zipper 7/8" (2.2cm) above mark, making sure that the zipper pull is well below where you are going to cut. Do not discard the pieces. Using pliers, remove the teeth above your shortening mark and pry the top-stops open and remove them from the discarded pieces of zipper. Reinstall top stops by crimping them in place immediately above the last remaining tooth.



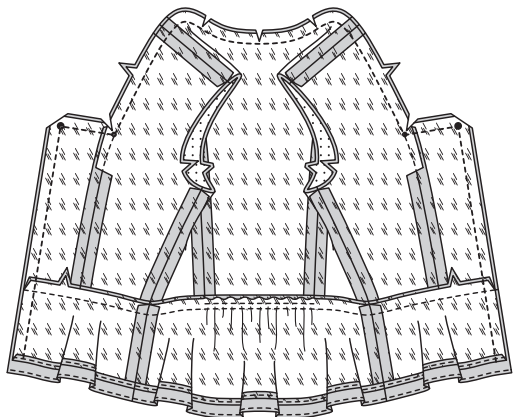
12. Separate zipper. On outside, pin zipper face down on to front opening edge, with lower end of zipper at small dot; having inner edge of teeth 1/8" (3mm) from seam line and outer edge of tape along the seam allowance, tapering upper end toward raw edge of front. Baste. On outside, pin remaining side of zipper, face down on to the LEFT front opening edge in same manner. Make sure that both sides of tape are aligned. Baste. Using an adjustable zipper foot, stitch both sides of zipper in place 5/8" (1.5cm) from the front edge.
TIP: To avoid bumpy stitching around the tab and slider, stop stitching just before you get to the slider. Leaving the needle in the fabric, raise the presser foot and pull the slider down below the needle. Lower the presser foot and continue stitching.



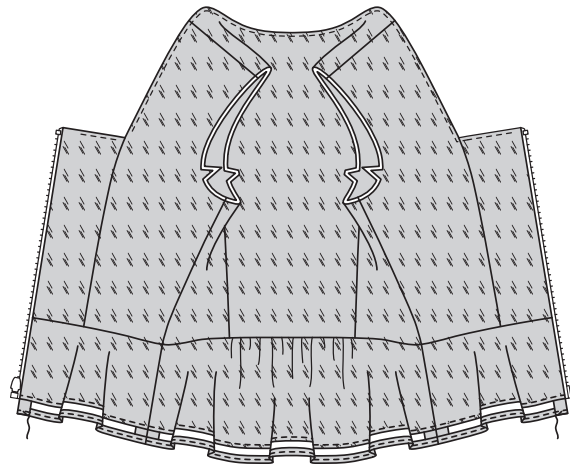
LINING

NOTE: Trim away 3/4" (2cm) from lower edges of PEPLUM FRONT (7) lining and PEPLUM BACK (8) lining before stitching seams.

13. Stitch and hem lining in the same manner as top. With right sides together and raw edges even, pin lining to top along neck and front edges, matching centers back, seams, small and large dots. Stitch neck edge. Stitch front edges, using an adjustable zipper foot. **TRIM SEAM;** clip to stitching at inner corners.

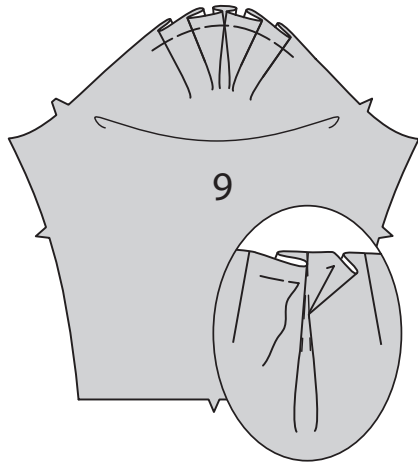


14. UNDERSTITCH the neck edge. Turn lining to inside; press. Tack seam allowance of front to hem allowance, invisibly.

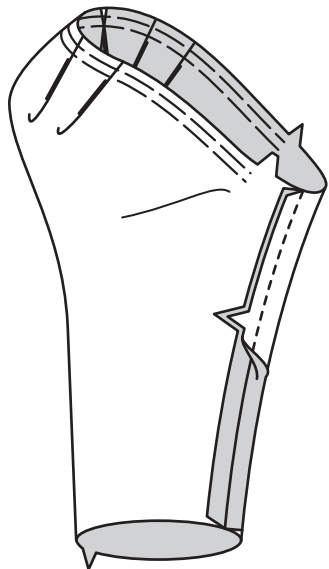


SLEEVE AND CUFF A

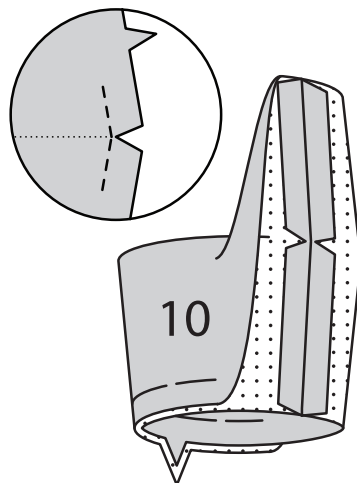
15. To make pleats in SLEEVE (9), on outside, fold along solid lines. Bring folds to broken lines; pin. Baste across raw edge.



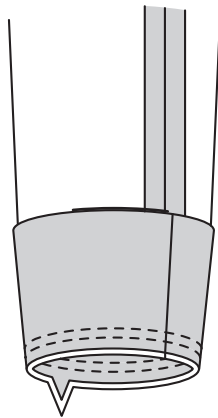
16. EASE top of sleeve between the notches. Stitch underarm edges.



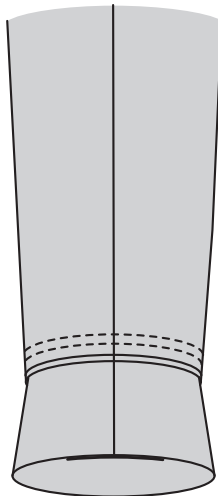
17. To reinforce side edges of CUFF (10) at center foldline, stitch along seam line for about 1" (2.5cm) each side of foldline. Clip to stitching. With right sides together, stitch ends of cuff. Fold cuff in half, along foldline, with wrong sides together, matching seams, having raw edges even. Baste raw edges together.



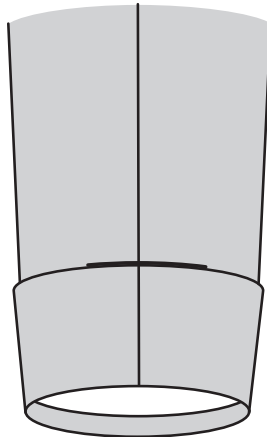
18. Pin right side of cuff to wrong side of sleeve, matching underarm seams. Stitch. Stitch again 1/4" (6mm) from first stitching in the seam allowance. Trim seam close to second stitching.



19. Press cuff out, pressing seam toward cuff.

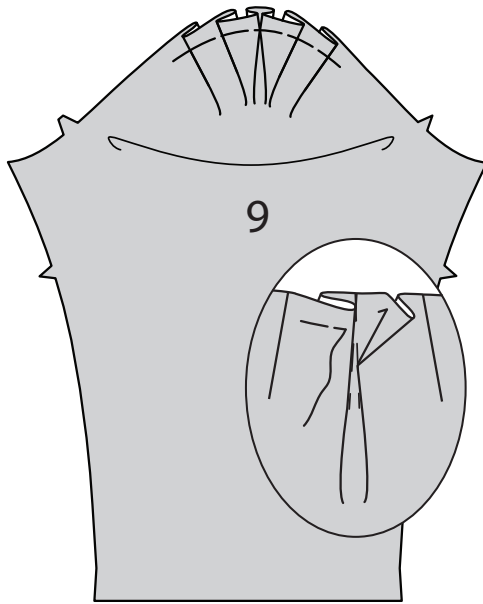


20. Fold cuff to outside over seam along roll line; press.

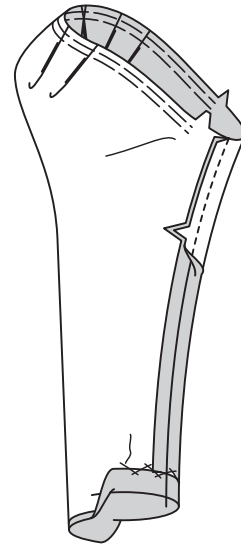


SLEEVE B

21. To make pleats in SLEEVE (9), on outside, fold along solid lines. Bring folds to broken lines; pin. Baste across raw edge.

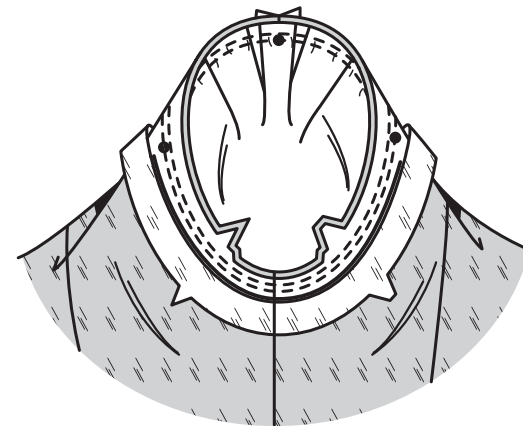


22. EASE top of sleeve between the notches. Stitch underarm edges. Press up 1-1/4" (3.2cm) on lower edge of sleeve. Press under raw edge 1/4" (6mm). **CATCH STITCH** hem in place.

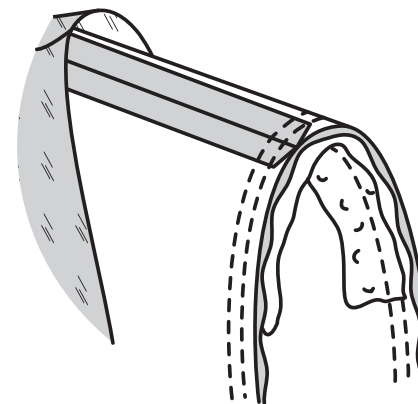


CONTINUE AS FOLLOWS FOR BOTH VIEWS

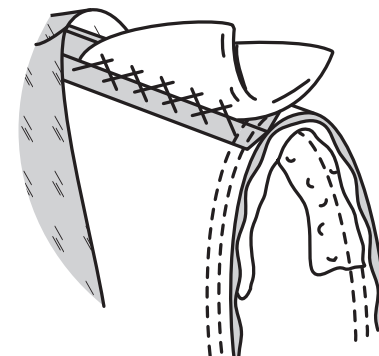
23. SET IN SLEEVE, keeping lining away from seamline, placing center small dot at shoulder seam, matching remaining small dots and notches. Adjust ease. Baste. Stitch. Stitch again 1/4" (6mm) away in seam allowance. Trim.



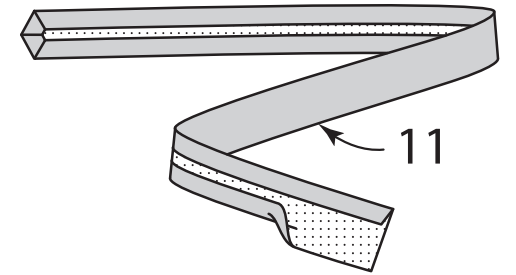
24. If you prefer make a sleeve heading before applying shoulder pads. To make a sleeve heading, cut a remnant of polyester fleece 1-1/2" (3.8cm) wide by 10" (26cm) long. Pin heading to armhole on the inside of sleeve, placing the center of heading at shoulder seam, having raw edges even. Stitch 1/2" (1.3cm) from the garment side (not the sleeve side).



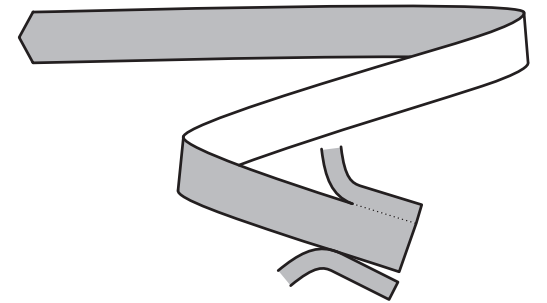
25. Try on garment. Insert shoulder pad and adjust to fit until it looks right and feels comfortable. Pin in place. Remove garment. On INSIDE, **CATCH STITCH** pad to shoulder seam. Baste lining to top at armhole edge.



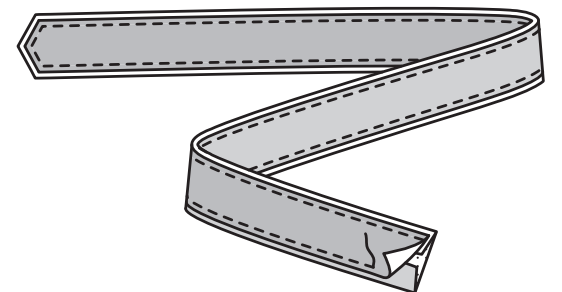
26. Press under long and angled edges of BELT (11) along seamlines.



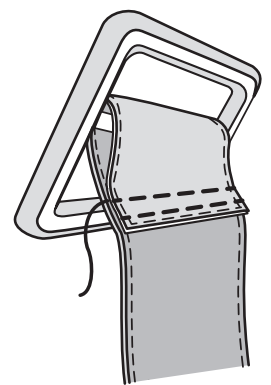
27. On belt backing (11), trim away seam allowances on long and angled edges.



28. Pin backing to belt, having wrong sides together and edges even. Stitch close to long edges and pointed end.



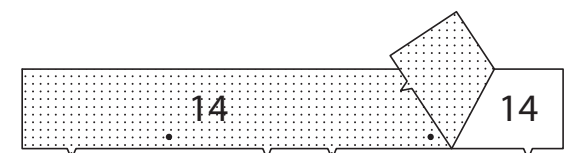
29. Cover buckle following manufacturer's directions. Slip straight end of belt through buckle, turning under at foldline. Stitch across end and again 1/4" (6mm) away. **Thread belt through thread loops and buckle when wearing.**



SKIRT C, D

INTERFACING

1. Pin interfacing to wrong side of WAISTBAND (14). Fuse interfacing in place following manufacturer's directions.



TUTORIELS DE COUTURE



Développez vos compétences en regardant des vidéos courtes et faciles à suivre sur simplicity.com/sewingtutorials.

LES PIÈCES DU PATRON SERONT IDENTIFIÉES PAR DES NUMÉROS LA PREMIÈRE FOIS QU'ELLES SERONT UTILISÉES.

PIQUEZ DES COUTURES DE 1.5 CM ENDROIT CONTRE ENDROIT, SAUF INDIQUÉ DIFFÉREMMENT.

HAUT ET CEINTURE A

ENTOILAGE

1. Épingler l'entoilage sur l'envers du DEVANT (1), du CÔTÉ DEVANT (2), du DOS (3), du CÔTÉ DOS (4), du PIED DE COL DEVANT (5), du PIED DE COL DOS (6), et de la CEINTURE (11), et additionnellement pour le modèle A, du POIGNET (10). Faire adhérer l'entoilage en place en suivant la notice d'utilisation.

DEVANT ET DOS

2. Endroit contre endroit et ayant les bords non finis au même niveau, épingler le DEVANT (1) et le CÔTÉ DEVANT (2) le long des bords du côté devant, en faisant coïncider les petits cercles et les encoches. Piquer.

Cranter la valeur de couture du côté devant jusqu'à la piqûre sur l'encoche supérieure. Presser la couture au-dessus de l'encoche vers le devant, et le reste de la couture ouverte.

3. Endroit contre endroit et ayant les bords non finis au même niveau, épingler le DOS (3) sur le CÔTÉ DOS (4) sur les bords du côté dos, en faisant coïncider les encoches. Piquer.

Piquer le devant et le dos sur les bords de l'épaule.

4. Épingler le PIED DE COL DEVANT (5) et le PIED DE COL DOS (6) sur les bords de l'épaule. Piquer.

Piquer le bord intérieur de la bande le long de la ligne de couture de 1 cm. Rentrer au fer le bord intérieur le long de la piqûre, en pliant l'ampleur sur les coins. Couper la valeur de couture pressée à 6 mm.

5. Sur l'endroit, épingler la bande sur le bord de l'encolure du haut, en faisant coïncider les milieux, les coutures, les grands cercles et les encoches. (La bande ne rejoigne pas uniformément au bord du devant). **PIQUER LE BORD** sur le bord intérieur de la bande. Bâter ensemble les bords non finis.

6. Piquer le devant et le dos sur les bords du côté.

7. Épingler la BASQUE DEVANT (7) et la BASQUE DOS (8) sur les bords du côté endroit contre endroit. Piquer.
FRONCER le bord du dos supérieur entre les petits cercles. Piquer à 1.5 cm du bord supérieur restant. Cranter vers la piqûre. Bâter à 1 cm du bord inférieur. Relever au fer l'ourlet le long du bâti. Faire un **OURLET ÉTROIT**. Si vous préférez, enlever les points de bâti.

8. Endroit contre endroit et ayant les bords non finis au même niveau, épingler le bord supérieur de la basque sur le bord inférieur du corsage, en faisant coïncider les milieux, les coutures, les petits cercles et les encoches, en tirant sur le faufil pour ajuster. Piquer. Presser la couture vers le corsage.

9. Sur l'endroit, faire une bride de fil de 9 cm sur chaque couture du côté par-dessus le petit cercle.

10. Pour ajuster la longueur de la Fermeture séparable. Raccourcir toujours les fermetures à glissière séparables depuis la partie supérieure. Mesurer le bord de l'ouverture du devant droit depuis le petit cercle jusqu'à 2.2 cm au-dessous du bord non fini supérieur. Marquer la longueur désirée du ruban de la fermeture, en mesurant depuis le bord inférieur de l'arrêt inférieur.

11. Découper 2.2 cm extra de la fermeture au-dessus de la marque, en vous assurant que la tirette de la fermeture soit bien au-dessous de la marque de coupe. Ne pas jeter les pièces. En utilisant des pinces, enlever les dents au-dessus de la marque pour raccourcir, et ouvrir les arrêts supérieurs et les enlever des pièces séparées de la fermeture. Installer de nouveau les arrêts supérieurs en les pinçant sur place immédiatement au-dessus des dernières dents restantes.

12. Séparer la fermeture. Sur l'endroit, épingler la fermeture vers le bas sur le bord de l'ouverture du devant, avec l'extrémité inférieure de la fermeture sur le petit cercle ; ayant le bord intérieur des dents à 3 mm de la ligne de couture et le bord extérieur du ruban le long de la valeur de couture, en diminuant l'extrémité supérieure vers le bord non fini du devant. Bâter. Sur l'endroit, épingler le côté restant de la fermeture, vers le bas sur le bord de l'ouverture du devant GAUCHE de la même façon. S'assurer que les deux côtés du ruban soient alignés. Bâter. En utilisant un pied à fermeture réglable, piquer les deux côtés de la fermeture en place à 1.5 cm du bord du devant.
ASTUCE : Pour éviter une piqûre irrégulière autour de la patte et du curseur, arrêter la piqûre juste avant de toucher le curseur. En laissant l'aiguille piquée dans le tissu, soulever le pied-de-biche et rabattre le curseur au-dessous de l'aiguille. Abaisser le pied-de-biche et continuer la piqûre.

DOUBLURE

NOTE : Recouper 2 cm des bords inférieurs de la doublure de BASQUE DEVANT (7) et de la doublure de BASQUE DOS (8) avant de faire les coutures.

13. **Piquer et ourler la doublure comme décrit pour le haut.** Endroit contre endroit et ayant les bords non finis au même niveau, épingler la doublure sur le haut le long des bords de l'encolure et du devant, en faisant coïncider les milieux du dos, les coutures, les petits et grands cercles. Piquer le bord de l'encolure. Piquer les bords du devant, en utilisant un pied à fermeture réglable. **COUPER LA COUTURE** ; cranter vers la piqûre sur les coins intérieurs.

14. **SOUS-PIQUER** le bord de l'encolure. Retourner la doublure vers l'intérieur ; presser. Fixer la valeur de couture du devant sur la valeur de couture de l'ourlet de façon invisible.

MANCHE ET POIGNET A

15. Pour former les plis sur l'endroit de la MANCHE (9), plier le long des lignes continues. Amener les pliures vers les lignes pointillées ; épingler. Bâter le bord non fini.

16. **SOUTENIR** la partie supérieure de la manche entre les encoches. Piquer les bords du dessous de bras.

17. Pour renforcer les bords du côté du POIGNET (10) sur la ligne de pliure du milieu, piquer sur la ligne de couture sur environ 2.5 cm de chaque côté de la ligne de pliure. Cranter vers la piqûre. Endroit contre endroit, piquer les extrémités du poignet. Plier le poignet en deux sur la ligne de pliure, envers contre envers, en faisant coïncider les coutures, ayant les bords non finis au même niveau. Bâter ensemble les bords non finis.

18. Épingler l'endroit du poignet sur l'envers de la manche, en faisant coïncider les coutures de dessous de bras. Piquer, puis piquer à 6 mm de la première piqûre sur la valeur de couture. Égaliser la couture près de la seconde piqûre.

19. Presser le poignet vers l'extérieur, en pressant la couture vers le poignet.

20. Plier le poignet sur l'endroit par-dessus la couture le long de la ligne de cassure ; presser.

MANCHE B

21. Pour former les plis sur l'endroit de la MANCHE (9), plier le long des lignes continues. Amener les pliures vers les lignes pointillées ; épingler. Bâter le bord non fini.

22. **SOUTENIR** la partie supérieure de la manche entre les encoches. Piquer les bords du dessous de bras. Relever au fer 3.2 cm sur le bord inférieur de la manche. Rentrer au fer 6 mm du bord non fini. Coudre aux **POINTS DE CHAUSSON** l'ourlet en place.

CONTINUER COMME SUIV POUR LES DEUX MODÈLES

23. **MONTER LA MANCHE**, en maintenant la doublure à l'opposé de la ligne de couture, en plaçant le petit cercle du milieu sur la couture d'épaule, en faisant coïncider les petits cercles restants et les encoches. Distribuer l'ampleur. Bâter. Piquer, puis piquer à 6 mm de la valeur de couture. Égaliser.

24. Si vous préférez, faire un soutien de manche avant de poser les épaulettes. Pour faire un soutien de manche, couper un coupon de molleton de polyester de 3.8 cm de large sur 26 cm de long. Épingler le soutien sur l'emmanchure sur l'envers de la manche, en plaçant le centre du soutien sur la couture d'épaule, ayant les bords non finis au même niveau. Piquer à 1.3 cm du côté du vêtement (pas le côté de la manche).

25. Essayer le vêtement. Insérer l'épaulette et ajuster jusqu'à ce qu'il ait l'air bien et qu'il soit confortable. Épingler en place. Enlever le vêtement. Sur l'ENVERS, coudre aux **POINTS DE CHAUSSON** l'épaulette sur la couture d'épaule. Bâter la doublure sur la partie supérieure du bord de l'emmanchure.

26. Rentrer au fer les longs bords et en angle de la CEINTURE (11) le long des lignes de couture.

27. Sur la ceinture (11), recouper les valeurs de couture sur les longs bords et en angle.

28. Épingler la sangle pour ceinture sur la ceinture, envers contre envers et ayant les bords au même niveau. Piquer près des longs bords et de l'extrémité pointue.

29. Recouvrir la boucle en suivant la notice d'utilisation. Glisser l'extrémité droite de la ceinture dans la boucle, en rentrant sur la ligne de pliure. Piquer à travers l'extrémité et de nouveau à 6 mm. **Enfiler la ceinture dans les boucles de fil et la boucle au moment de porter.**

JUPE C, D

ENTOILAGE

1. Épingler l'entoilage sur l'envers de la CEINTURE (14). Faire adhérer l'entoilage en place en suivant la notice d'utilisation.

DEVANT ET DOS

2. Faire une **PIQÛRE DE SOUTIEN** sur le bord supérieur du DOS (13). Faire une (des) **PINCE(S) PLATE(S)**, puis les presser vers le milieu.

3. Poser la **FERMETURE À GLISSIÈRE INVISIBLE**, ayant l'arrêt supérieur à 6 mm au-dessous de la ligne de couture, en piquant les bords du milieu dos jusqu'au grand cercle, en piquant au point arrière sur le cercle pour renforcer la couture.

4. Piquer les pièces du prolongement dos ensemble le long du bord à encoche restant.

5. Sur l'envers, plier le prolongement du dos le long des lignes de pliure, en amenant les grands et les petits cercles l'un sur l'autre. Presser. Piquer sur les lignes de piqûre à travers toute l'épaisseur.

6. Faire une **PIQÛRE DE SOUTIEN** sur le bord supérieur du DEVANT (12) dans le sens des flèches. Faire une (des) **PINCE(S) PLATE(S)**, puis les presser vers le milieu. Piquer le devant et le dos sur les bords du côté.

7. Rentrer au fer 1.3 cm sur le long bord sans encoche de la CEINTURE (14). Couper à 6 mm.

8. Endroit contre endroit, épingler la ceinture sur la jupe, en faisant coïncider les milieux et les encoches, en plaçant les petits cercles intérieurs sur les coutures du côté. Piquer.

9. Couper la couture à 6 mm. NE PAS couper la valeur de couture sur l'extrémité droite du prolongement de la ceinture. Presser la couture vers la bande, en pressant la bande vers l'extérieur.

10. Plier la bande endroit contre endroit. Piquer à travers l'extrémité gauche de la bande. Rabattre l'extrémité droite de la valeur de couture de ceinture et ouvrir le bord pressé ayant les bords non finis au même niveau. Épingler. Piquer les extrémités le long de la ligne de couture, en veillant à ne pas saisir les dents de la fermeture, comme illustré. **COUPER LA COUTURE.**

11. Retourner les extrémités à l'endroit, presser la parementure de bande vers l'intérieur le long de la ligne de pliure. Sur l'envers, épingler le bord pressé de la bande par-dessus la couture, en plaçant les épingles sur l'endroit. Sur l'endroit, **PIQUER DANS LE SILLON** de la couture, en saisissant le bord pressé de la parementure sur l'envers.

12. Superposer les extrémités de la bande ; fermer avec des crochets entre les petits cercles.

13. Marquez la longueur. Relevez au fer l'ourlet le long de la marque. **FINIR** le bord non fini. Coudre l'ourlet en place aux **POINTS COULÉS**.