

- 1A VORDERTEIL - A,B (A CUP)
1B VORDERTEIL - A,B (B Cup)
1C VORDERTEIL - A,B (C Cup)
1D VORDERTEIL - A,B (D Cup)
2A SEITL. VORDERTEIL - A,B (A CUP)
2B SEITL. VORDERTEIL - A,B (B Cup)
2C SEITL. VORDERTEIL - A,B (C Cup)
2D SEITL. VORDERTEIL - A,B (D Cup)
3 RÜCKENTEIL - A,B
4 SEITL. RÜCKENTEIL - A,B
5 VORD. NACKENBAND - A,B
6 RÜCKW. NACKENBAND - A,B
7 SCHÖSSCHENVORDERTEIL - A,B
8 SCHÖSSCHENRÜCKENTEIL - A,B
9 ÄRMEL - A,B
10 MANSCHETTE - A
11 GÜRTEL - A,B
12 ROCKVORDERTEIL - C,D
13 ROCKRÜCKENTEIL - C,D
14 BUND - C,D

KÖRPERGRÖSSEN

MISSES										
Größen	8	10	12	14	16	18	20	22	24	26
Oberweite (cm)	80	83	87	92	97	102	107	112	117	122
Taillenweite	61	64	67	71	76	81	87	94	97	104
Hüftweite	85	88	92	97	102	107	112	117	122	127
rückw. Taillenzlänge	40	40.5	41.5	42	42.5	43	44	44	45	46

STOFFSCHNITTEILE

☉ Bezeichnet Brustumfang, Taillenumfang, Hüftumfang und/oder Bizeps. Die Maße beziehen sich auf den Umfang des fertigen Kleidungsstücks (Körpermaß + Trageerleichterung + Design-Erleichterung). Passen Sie das Schnittmuster bei Bedarf an.

Die gezeigten Linien sind SCHNITTLINIEN, jedoch sind Nahtzugaben von 1.5 cm inbegriffen, sofern nicht anders angegeben.
Siehe NÄHTIGE INFORMATIONEN für Nahtzugaben.

Suchen Sie das/die Layout(s) nach Kleidungsstück/Ansicht, Stoffbreite und Größe. Die Layouts zeigen die ungefähre Position der Schnittmusterteile; die Position kann je nach Schnittmustergröße leicht variieren.

Alle Layouts sind für Stoffe mit oder ohne Strichrichtung, sofern nicht anders angegeben. Für Stoffe mit Strichrichtung, Flor, Schattierung oder einseitigem Design verwenden Sie das Layout MIT STRICHRICHTUNG.

RECHTE MUSTERSEITE	LINKE MUSTERSEITE	RECHTE STOFFSEITE	LINKE STOFFSEITE

G = GRÖSSE
AG = ALLE GRÖSSEN
* = MIT STRICHRICHTUNG
** = OHNE STRICHRICHTUNG
SELVAGE(S) WEBKANTE(N)
FOLD = STOFFBRUCH
SINGLE THINKNESS = EINZELNE DICKE
DOUBLE THINKNESS = DOPPELTE DICKE
CROSSWISE FOLD = QUERFALTE

Positionieren Sie den Stoff wie auf dem Layout angegeben. Wenn das Layout zeigt...

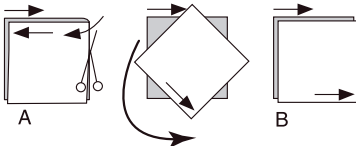
FADENLAUF: Legen Sie die Linie auf den geraden Fadenlauf des Stoffes und halten Sie sie parallel zur Webkante oder zum Falz. Beim Layout "mit Strichrichtung" sollten die Pfeile in dieselbe Richtung zeigen. (Bei Stoffen mit Pelzflor zeigen die Pfeile in Richtung des Flors).

EINZELNE DICKE - Legen Sie den Stoff mit der rechten Seite nach oben. (Bei Webpelzstoffen wird der Flor nach unten gelegt.)

DOPPELTE DICKE

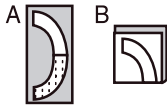
MIT STOFFBRUCH - Legen Sie den Stoff mit der rechten Seite nach oben.

✱ **OHNE STOFFBRUCH** - Legen Sie den Stoff rechts auf rechts und falten Sie ihn kreuzweise. Schneiden Sie den Falz von Webkante zu Webkante ein (A). Halten Sie die rechten Seiten zusammen und drehen Sie die obere Lage vollständig um, so dass der Flor in dieselbe Richtung wie die untere Lage verläuft.



STOFFBRUCH - Legen Sie die angegebene Kante genau entlang der Falz des Stoffes. Schneiden Sie NIEMALS an dieser Linie. Wenn das Schnittmusterteil so dargestellt ist...

● Schneiden Sie zuerst die anderen Teile zu und lassen Sie dabei genügend Stoff für dieses Teil übrig (A). Falten Sie den Stoff und schneiden Sie das Stück wie gezeigt am Stoffbruch zu (B).



★ Schneiden Sie das Stück nur einmal zu. Schneiden Sie zuerst die anderen Teile zu, so dass genügend Stoff für dieses Teil vorhanden ist. Öffnen Sie den Stoff; schneiden Sie das Teil auf einer einzigen Lage zu.

Schneiden Sie alle Teile entlang der für die gewünschte Größe angegebenen Schnittlinie mit langen, gleichmäßigen Scherenstrichen aus, wobei die Kerben nach außen zeigen.

Übertragen Sie alle Markierungen und Konstruktionslinien, bevor Sie das Schnittmustergewebe entfernen. (Bei Pelzflor-Stoffen übertragen Sie die Markierungen auf die linke Seite).

HINWEIS: Die gestrichelten Kästchen (a! b! c!) in den Layouts stellen die Teile dar, die nach den angegebenen Maßen zugeschnitten werden.

Größen	8	10	12	14	16	18	20	22	24	26
MASSE DES FERTIGEN KLEIDUNGSTÜCKS										
A Cupgröße	88	90	94	99	104	109	114	119	124	130
B Cupgröße	89	91	95	100	105	110	116	121	126	131
C Cupgröße	91	94	98	103	108	113	118	123	128	133
D Cupgröße	94	97	100	105	110	116	121	126	131	136
A,B Taillenweite	67	70	74	79	84	89	94	99	104	109
C,D Taillenweite	66	69	72	77	83	88	93	98	103	108
C,D Hüftweite	93	95	99	104	109	114	119	124	130	135
Breite, Unterkante										
Rock C	89	91	95	100	105	110	116	121	126	131
Rock D	86	89	93	98	103	108	113	118	123	128
Fertige Rückenlänge ab Halsansatz										
Top A,B	57	57	58	58	59	60	60	61	62	62
Fertige Seitenlänge ab Taille										
Rock C	58	58	58	58	58	58	58	58	58	58
Rock D	84	84	84	84	84	84	84	84	84	84

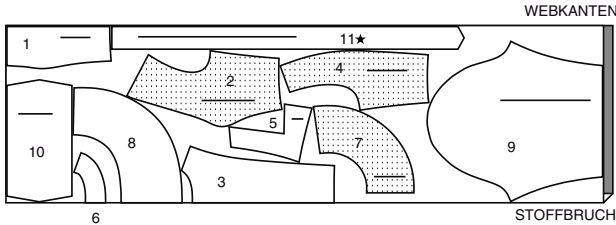
TOP UND GÜRTEL A

TEILE 1(A,B,C,D CUP) 2(A,B,C,D CUP) 3 4 5 6 7 8 9 10 11

115CM *

G 8 10 12

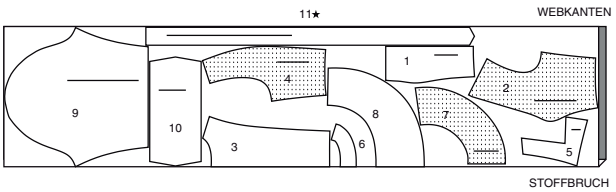
14 16 18



115CM *

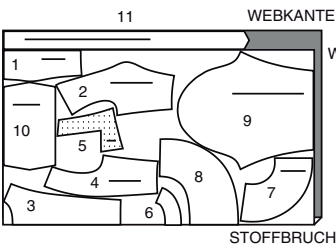
G 20 22

24 26



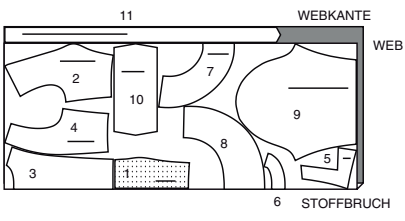
150CM *

G 8 10 12



150CM *

G 14 16 18 20 22 24 26

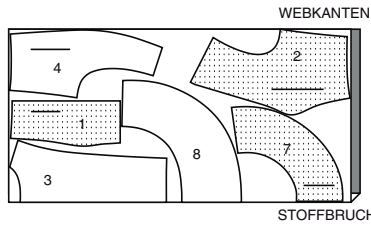


FUTTER A,B

TEILE: 1(A,B,C,D CUP) 2(A,B,C,D CUP) 3 4 7 8

115CM **

AG

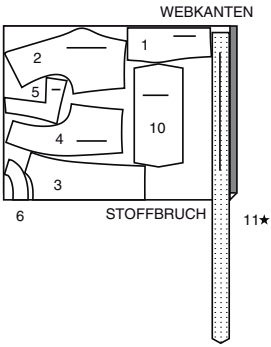


EINLAGE A,B

TEILE 1(A,B,C,D CUP) 2(A,B,C,D CUP) 3 4 5 6 10 11

150CM

AG

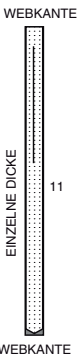


GÜRTELUNTERLAGE A,B

TEILE 11

140CM **

AG

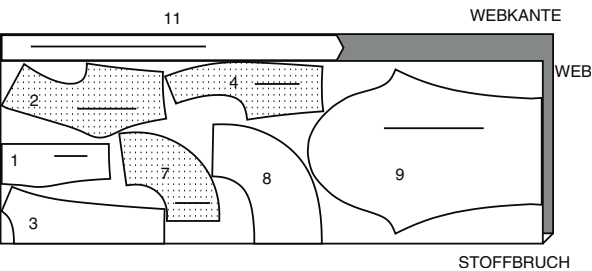


TOP UND GÜRTEL B

TEILE 1(A,B,C,D CUP) 2(A,B,C,D CUP) 3 4 7 8 9 11

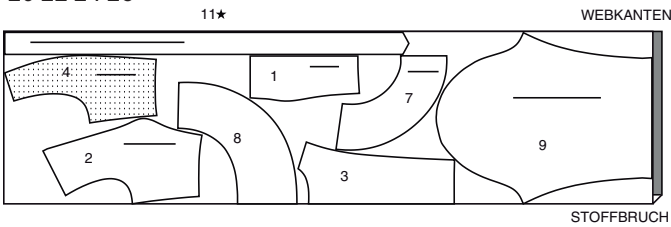
115CM *

G 8 10 12



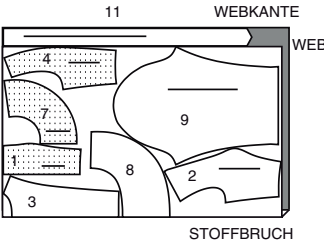
115CM *

G 14 16 18 20 22 24 26



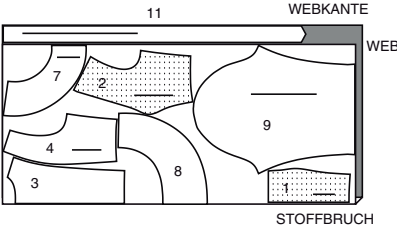
150CM *

G 8 10 12 14



150CM *

G 16 18 20 22 24 26

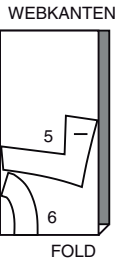


GARNITURSTOFF B (VORDER- UND RÜCKENTEIL, NACKENBAND)

TEILE 5 6

115/150CM *

AG

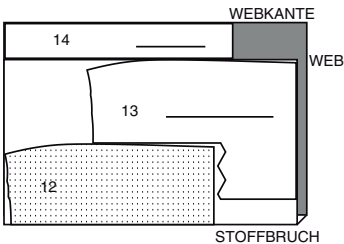


ROCK C

TEILE 12 13 14

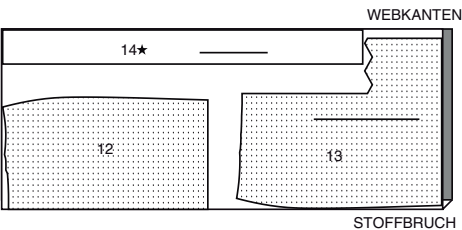
115CM *

G 8



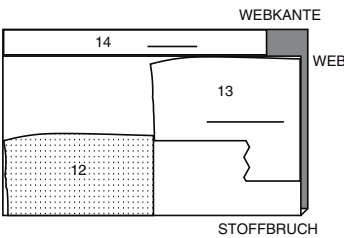
115CM *

G 10 12 14 16 18 20 22 24 26



150CM *

AG



EINLAGE C,D

TEILE 14

150CM

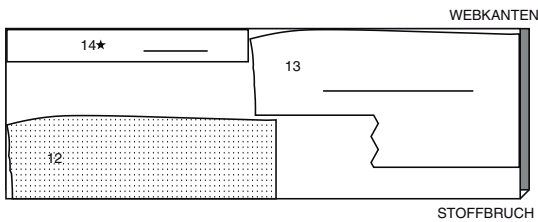
AG



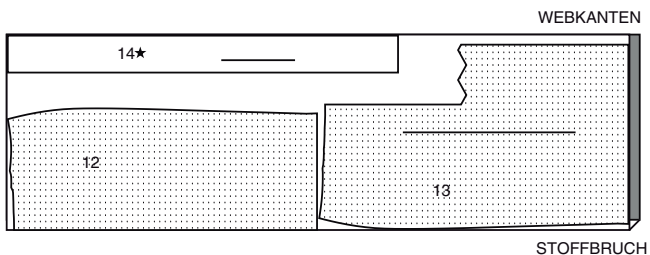
ROCK D

TEILE 12 13 14

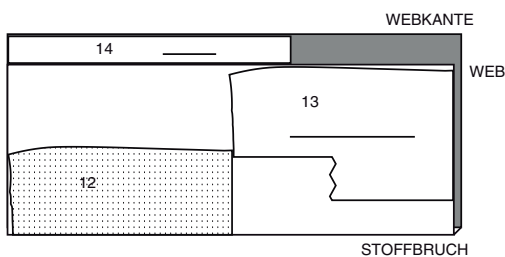
115CM *
G 8 10 12 14



115CM *
G 16 18 20 22 24 26



150CM *
AG



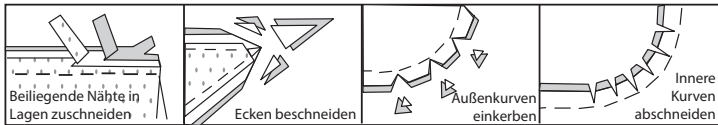
NÄHANGABEN

1.5 cm NAHTZUGABEN SIND INBEGRIFFEN,
(sofern nicht anders angegeben).

GRAFIK

rechte Seite	linke Seite	Einlage	Futter	Innenfutter

Bügeln Sie beim Nähen. Nähte flach bügeln, dann auf-
bügeln, sofern nicht anders angegeben. Schneiden Sie die
Nahtzugaben ein, wo nötig, damit sie flach liegen.



GLOSSAR

Lesen Sie die allgemeine Anleitung auf Seite 1, bevor Sie beginnen.
Für Nähmethoden in FETT gedruckter Schrift ist ein Video mit Nähanleitung verfügbar.
Scannen Sie den **QR CODE**, um Videos anzusehen:

KETTELSTICHE - siehe **Handstiche**: Video "wie Kettelstiche von Hand nähen".
"Handnähen eines Fangstichs" Video.

EINHALTEN/EINREIHEN - siehe **Kräuseln**: Video "Zweireihige Kräuseln nähen".

KNAPPKANTIG STEPPEN - siehe **Maschinenstiche**: Video "Wie man knappkantig
steppt".

FLACHER ABNÄHER - siehe **Abnäher**: "Flache Abnäher nähen" Video.

UNSICHTBARER REISSVERSCHLUSS - siehe **Reißverschluss**: "Unsichtbaren
Reißverschluss nähen" Video.

SCHMALER SAUM - siehe **Säume**: Video "Schmale Säume nähen".

ÄRMEL EINSETZEN - siehe **Armausschnitte/Ärmel**: Video "Nähen
eines eingefassten Ärmel" Video.

FESTSTEPPEN - siehe **Maschinenstiche**: Video "Wie man einen
Steppstich macht".

IN DER RILLE NÄHEN - siehe **Maschinenstiche**: Video "Nähen im
in der Naht" Video.

BESCHNEIDEN - siehe "Wie man Nähte beschneidet, einschneidet
und schichtet" Video.

UNTERSTEPPEN - siehe **Maschinenstiche**: Video "Wie man unter-
steppt".

NÄHTUTORIALS

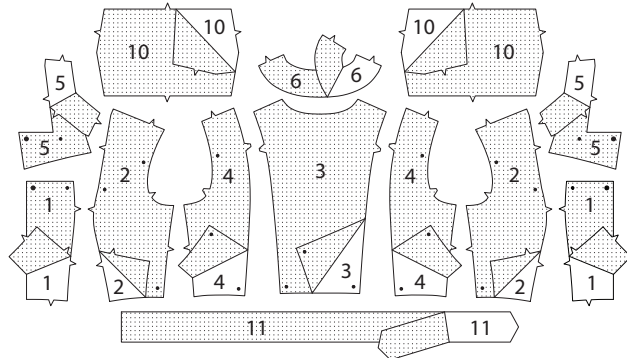


Erweitern Sie Ihre Fähigkeiten durch kurze, leicht verständliche
Videos unter simplicity.com/sewingtutorials.

TOP UND GÜRTEL A

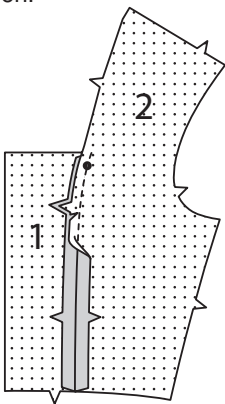
EINLAGE

Stecken Sie die Einlage auf die linke Seite von VORDERTEIL (1),
SEITL. VORDERTEIL (2), RÜCKENTEIL (3), SEITL. RÜCKENTEIL (4),
VORD NACKENBAND (5), RÜCKW NACKENBAND (6) und GÜRTEL
(11), und zusätzlich für **Modell A**, MANSCHETTE (10). Befestigen Sie
die Einlage gemäß den Anweisungen des Herstellers.

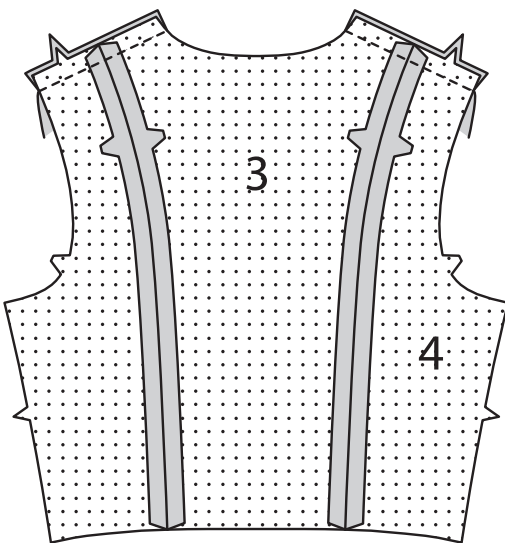


VORDER- UND RÜCKENTEIL

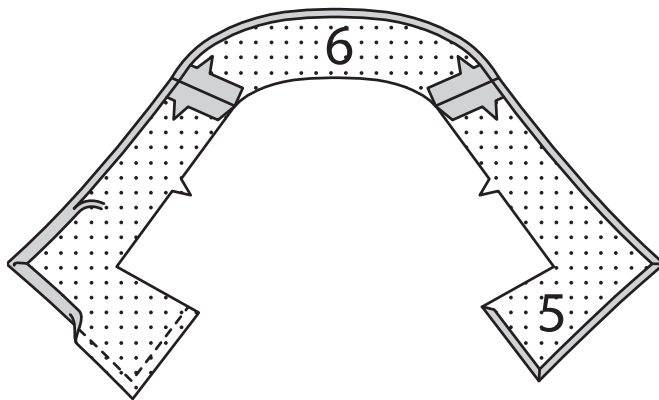
Stecken Sie das VORDERTEIL (1) rechts auf rechts auf das SEITL.
VORDERTEIL (2) entlang der vorderen Seitenkanten, wobei die kleinen
Punkte und Kerben übereinstimmen. Nähen Sie.
Schneiden Sie die Nahtzugabe des seitl. Vorderteils an der oberen Kerbe
zu den Nähten ein. Bügeln Sie die Naht oberhalb der Kerbe nach vorne
und den Rest der Naht offen.



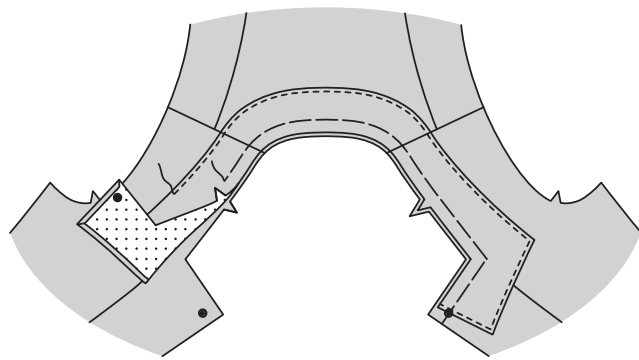
Stecken Sie das RÜCKENTEIL (3) rechts auf rechts und mit benen
Schnittkanten an den seitlichen Rückenkanen eauf das SEITLICHE
RÜCKENTEIL (4), wobei die Kerben übereinstimmen. Nähen Sie.
Nähen Sie das Vorderteil an den Schulterkanten auf das Rücken-
teil.



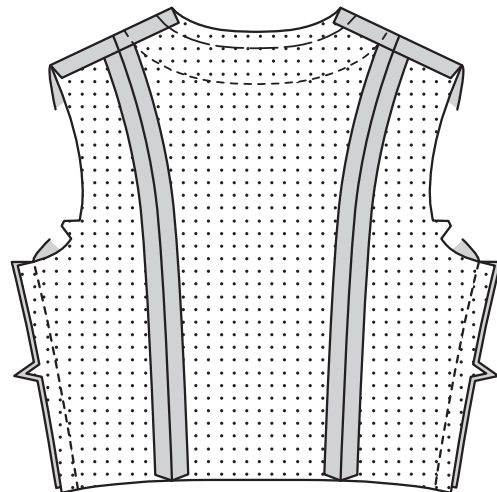
Nähen Sie das VORDERE NACKENBAND (5) an den Schulterkan-
ten an das RÜCKW. NACKENBAND (6). Nähen Sie. Nähen Sie die
Innenkante des Bandes entlang der 1 cm Nahtlinie. Bügeln Sie
unter die Innenkante entlang der Naht und falten Sie die Fülle an
den Ecken heraus. Beschneiden Sie die gebügelte Nahtzugabe auf
6 mm.



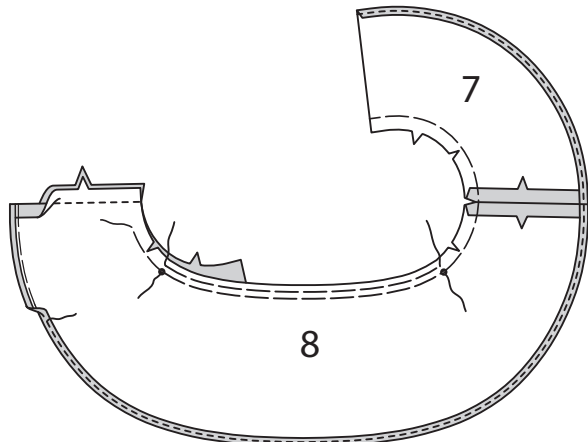
Stecken Sie das Band an der Außenseite an der Halskante des
Oberteils fest, wobei die Mittelpunkte, Nähte, großen Punkte und
Kerben übereinstimmen. (Das Band trifft nicht gleichmäßig auf die
Vorderkante.) **STEPPEN** Sie die innere Bandkante **KNAPP-
KANTIG**. Heften Sie die Schnittkanten zusammen.



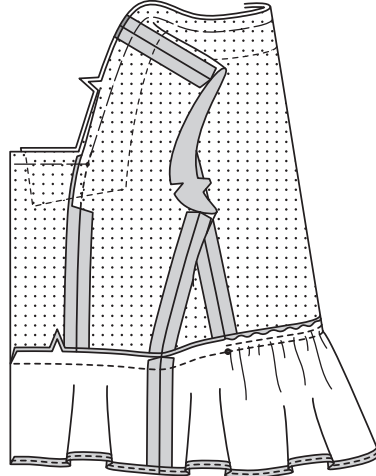
Nähen Sie das Vorderteil an den Seitenkanten auf das Rückenteil.



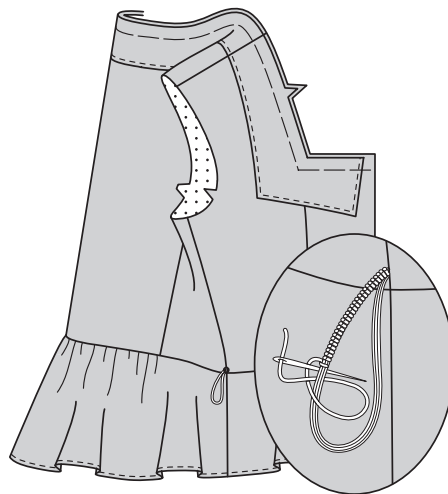
Stecken Sie das SCHÖSSCHENVORDERTEIL (7) rechts auf rechts an der
KANTE auf das SCHÖSSCHENRÜCKENTEIL (8). Nähen Sie. **REIHEN** Sie
die obere Rückenkannte zwischen den kleinen Punkten **EIN**. Mit der Maschine
steppen Sie 1.5 cm die obere Rückenkannte zwischen entfernt. Schneiden Sie
zur Steppnaht ein. Heften Sie 1 cm von der Unterkante entfernt. Bügeln Sie
den Saum entlang der Heftnaht nach oben. Machen Sie einen **SCHMALEN
SAUM**. Wenn Sie möchten, können Sie die Heftstiche entfernen.



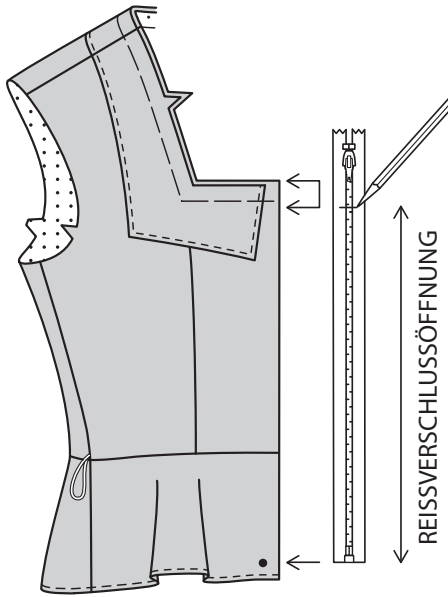
Stecken Sie die obere Kante der Schößchens rechts auf rechts auf die untere
Kante des Oberteils, wobei die Mittelpunkte, Nähte, kleinen Punkte und Kerben
übereinstimmen und die Kräuselnähte nach oben gezogen werden, damit sie
anpassen. Nähen Sie. Bügeln Sie die Naht zum Oberteil hin.



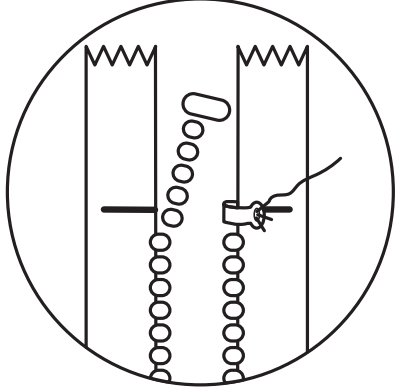
Auf der Außenseite an jeder Seitennaht über dem kleinen Punkt eine 9 cm
große Fadenschlaufe anbringen.



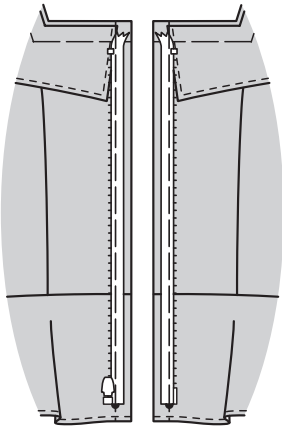
So stellen Sie die Länge Ihres Trennreißverschlusses ein. Kürzen Sie
Teilungsreißverschlüsse immer von oben. Messen Sie die rechte vordere Öff-
nungskante vom kleinen Punkt bis 2.2 cm unterhalb der oberen Kante.
Markieren Sie die gewünschte Länge auf dem Reißverschlussband und
messen Sie von der Unterkante des unteren Anschlags aus.



Schneiden Sie den Reißverschluss 2.2 cm oberhalb der Markierung ab und achten Sie dabei darauf, dass der Reißverschlusszug deutlich unterhalb der Stelle liegt, an der Sie schneiden wollen. Werfen Sie die Stücke nicht weg. Entfernen Sie mit einer Zange die Zähne oberhalb der Kürzungsmarkierung, hebeln Sie die oberen Anschläge auf und entfernen Sie sie von den weggeworfenen Reißverschlussstücken. Bringen Sie die oberen Stopper wieder an, indem Sie sie direkt über dem letzten verbleibenden Zahn festdrücken.



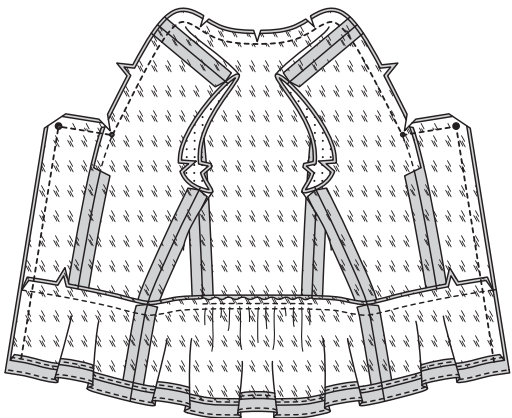
Trennen Sie den Reißverschluss. Stecken Sie den Reißverschluss mit der Außenseite nach unten auf die vordere Öffnungskante, wobei sich das untere Ende des Reißverschlusses am kleinen Punkt befindet; die Innenkante der Zähne liegt 3 mm von der Nahtlinie entfernt, die Außenkante des Bandes verläuft entlang der Nahtzugabe und das obere Ende verjüngt sich zur Schnittkante des Vorderteils. Heften. Stecken Sie auf der Außenseite die verbleibende Seite des Reißverschlusses mit der Vorderseite nach unten auf die LINKE vordere Öffnungskante auf die gleiche Weise fest. Achten Sie darauf, dass beide Seiten des Bandes aufeinander ausgerichtet sind. Heften. Verwenden Sie einen verstellbaren Reißverschlussfuß und nähen Sie beide Seiten des Reißverschlusses 1.5 cm von der Vorderkante entfernt fest. **TIPP:** Um zu vermeiden, dass die Naht um die Lasche und den Schieber herum holprig wird, hören Sie kurz vor dem Schieber auf zu nähen. Lassen Sie die Nadel im Stoff stecken, heben Sie den Nähfuß an und ziehen Sie den Schieber unter die Nadel. Senken Sie den Nähfuß und nähen Sie weiter.



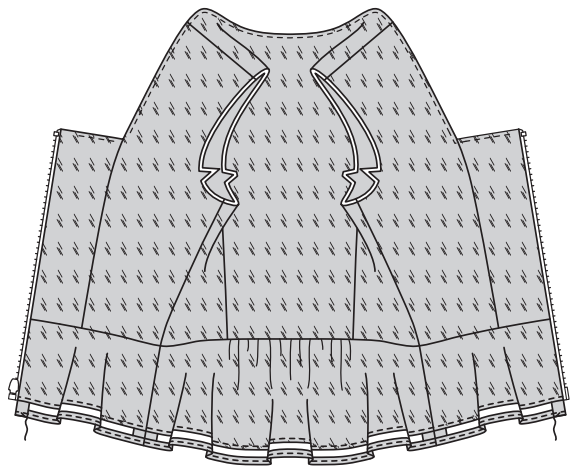
FUTTER

HINWEIS: Schneiden Sie 2 cm von den unteren Kanten des Futters des SCHÖSSCHENVORDERTEILS (7) und des Futters des SCHÖSSCHENRÜCKENTEILS (8) ab, bevor Sie die Nähte nähen.

Nähen und säumen Sie das Futter auf die gleiche Weise wie das Top. Stecken Sie das Futter rechts auf rechts und mit ebenen Schnittkanten entlang der Hals- und Vorderkanten auf das Oberteil, wobei die hinteren Mitten, Nähte, kleine und große Punkte übereinstimmen. Nähen Sie die Halsausschnittkante. Nähen Sie die Vorderkanten mit einem verstellbaren Reißverschlussfuß. **BESCHNEIDEN SIE DIE NAHT;** schneiden Sie sie an den inneren Ecken ein.

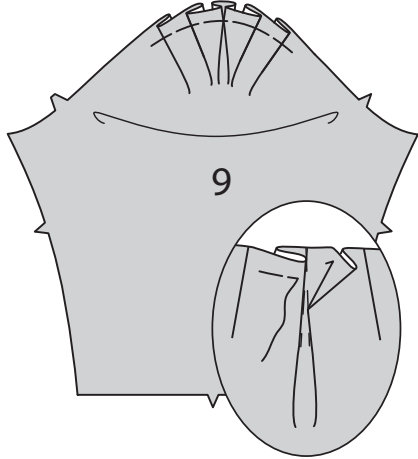


STEPHEN Sie die Halsausschnittkante **UNTER**. Wenden Sie das Futter nach innen; bügeln Sie es. Heften Sie die Nahtzugabe des Vorderteils unsichtbar an die Saumzugabe.

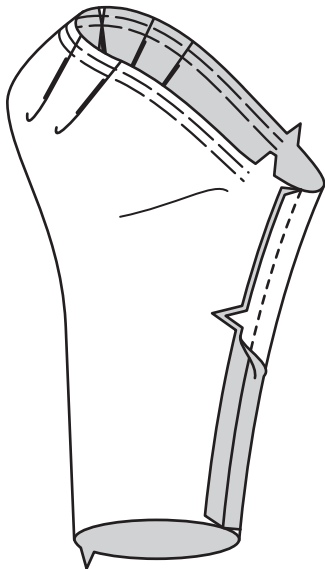


ÄRMEL UND MANSCHETTE A

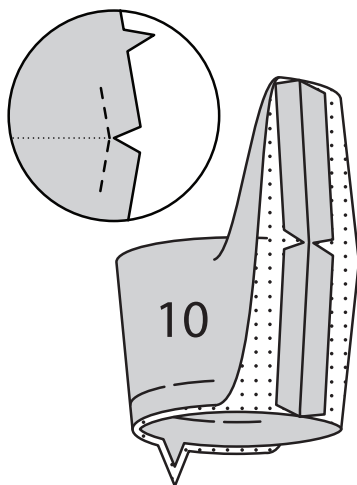
Um Falten im ÄRMEL (9) zu machen, falten Sie auf der Außenseite entlang der durchgezogenen Linien. Bringen Sie die Falten zu den gestrichelten Linien; stecken Sie sie fest. Heften Sie über die Schnittkante.



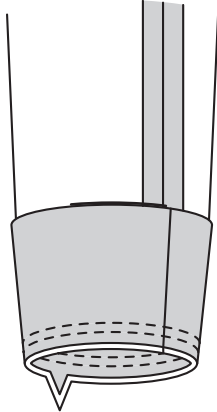
HALTEN Sie den oberen Teil des Ärmels zwischen den Kerben **EIN**. Nähen Sie die Unterarmkanten.



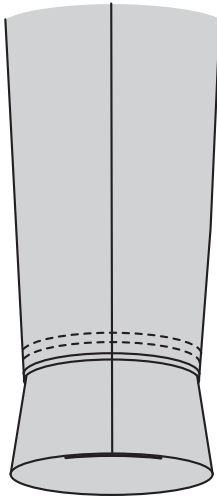
Verstärken Sie die Seitenkanten von MANSCHETTE (10) an der mittleren Faltnie, indem Sie entlang der Nahtlinie etwa 2.5 cm auf jeder Seite der Faltnie nähen. Schneiden Sie zur Steppnaht ein. Nähen Sie die Enden der Manschette rechts auf rechts zusammen. Falten Sie die Manschette entlang der Falzlinie zur Hälfte links auf links, wobei die Nähte übereinstimmen und die Schnittkanten gerade sind. Heften Sie die Schnittkanten zusammen.



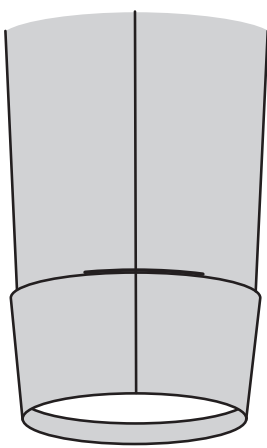
Stecken Sie die rechte Seite der Manschette auf die linke Seite des Ärmels, wobei die Unterarmnähte übereinstimmen. Nähen Sie. Nähen Sie erneut 6 mm von der ersten Naht in der Nahtzugabe. Beschneiden Sie die Naht dicht an der zweiten Naht.



Bügeln Sie die Manschette nach außen, bügeln Sie die Naht zur Manschette hin.

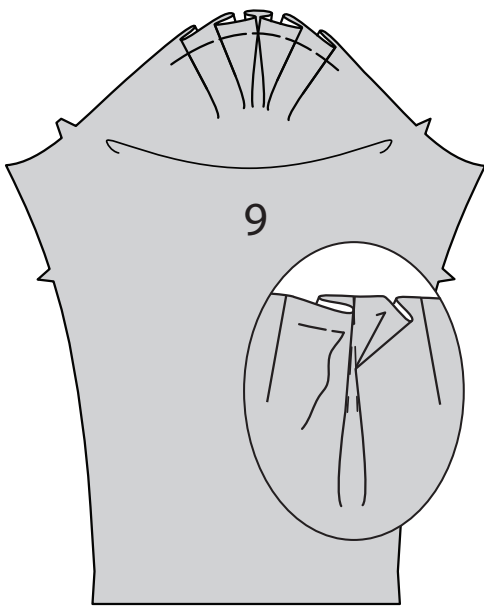


Falten Sie die Manschette nach außen über die Naht entlang der Rolllinie; bügeln Sie sie.

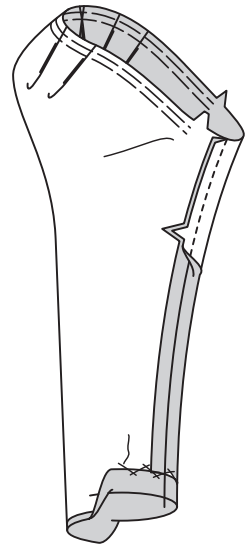


ÄRMEL B

Um Falten im ÄRMEL (9) zu machen, falten Sie auf der Außenseite entlang der durchgezogenen Linien. Bringen Sie die Falten zu den gestrichelten Linien; stecken Sie sie fest. Heften Sie über die Schnittkante.

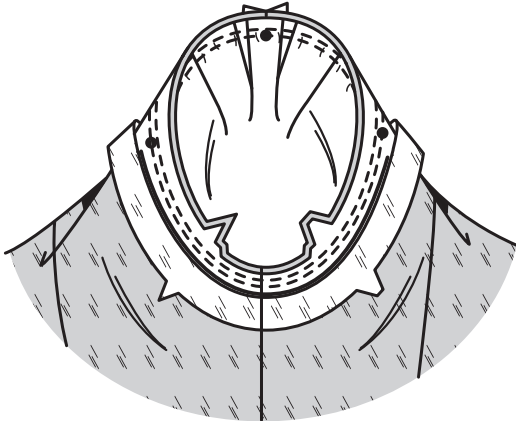


HALTEN Sie den oberen Teil des Ärmels zwischen den Kerben **EIN**. Nähen Sie die Unterarmkanten. Bügeln Sie die untere Kante des Ärmels 3.2 cm hoch. Bügeln Sie unter der Schnittkante 6 mm. Nähen Sie mit **KETTELSTICHEN** den Saum fest.

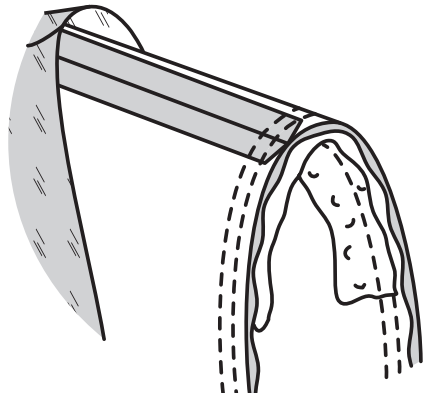


FÜR BEIDE MODELLE WIE FOLGT FORTFAHREN

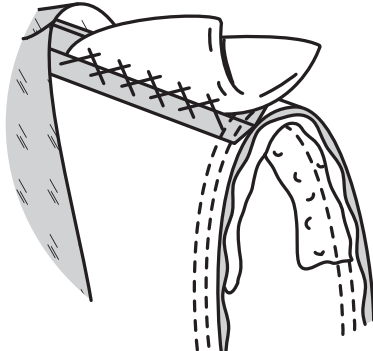
SETZEN SIE DEN ÄRMEL EIN, halten Sie dabei das Futter von der Nahtlinie fern, platzieren Sie den mittleren kleinen Punkt an der Schulternaht, wobei die restlichen kleinen Punkte und Kerben übereinstimmen. Passen Sie an. Heften. Nähen Sie. Nähen Sie erneut mit 6 mm Abstand in der Nahtzugabe. Beschneiden.



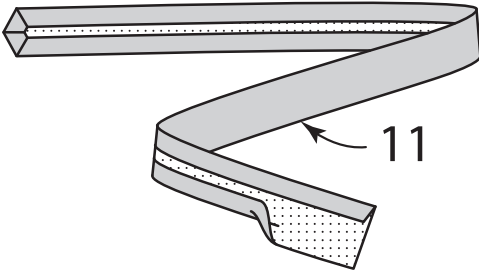
Wenn Sie möchten, können Sie vor dem Anbringen der Schulterpolster einen Ärmelabschluss anfertigen. Schneiden Sie dafür ein Stück Polyestervlies mit einer Breite von 3.8 cm und einer Länge von 26 cm zu. Stecken Sie den Ärmelkopf auf der Innenseite des Ärmels an den Armausschnitt, wobei die Mitte des Ärmelkopfes an der Schulternaht liegt und die Schnittkanten gerade sind. Nähen Sie 1.3 cm von der Kleidungsstückseite aus (nicht von der Ärmelseite).



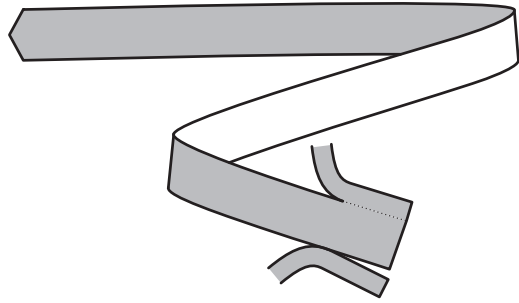
Kleidungsstück anprobieren. Setzen Sie das Schulterpolster ein und passen Sie es an, bis es richtig aussieht und sich bequem anfühlt. Feststecken. Kleidungsstück ausziehen. Nähen Sie mit **KETTELSTICHEN** auf der **INNENSEITE** das Polster an der Schulternaht. Heften Sie den Futter an das Top an der Armausschnittkante.



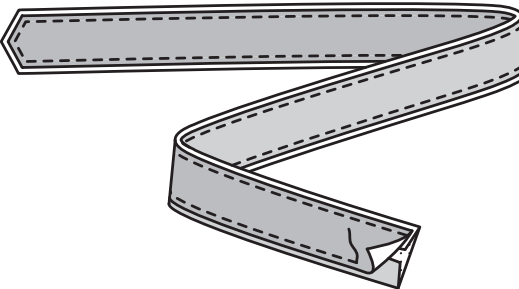
Bügeln Sie unter die langen und schrägen Kanten des GÜRTELS (11) entlang den Nahtlinien.



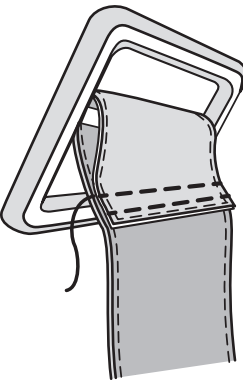
Schneiden Sie auf der Gürtelrückseite (11) die Nahtzugaben an den langen und schrägen Kanten weg.



Stecken Sie die Verstärkung auf den Gürtel links auf links, so dass die Kanten gerade sind. Nähen Sie dicht an den langen Kanten und dem spitzen Ende.



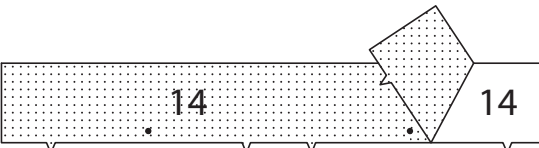
Beziehen Sie die Schnalle gemäß den Anweisungen des Herstellers. Stecken Sie das gerade Ende des Gürtels durch die Schnalle und wenden Sie es an der Faltnie. Nähen Sie quer über das Ende und nochmals 6 mm entfernt. Fädeln Sie den Gürtel durch die Fadenschlaufen und die Schnalle, wenn Sie ihn tragen.



ROCK C,D

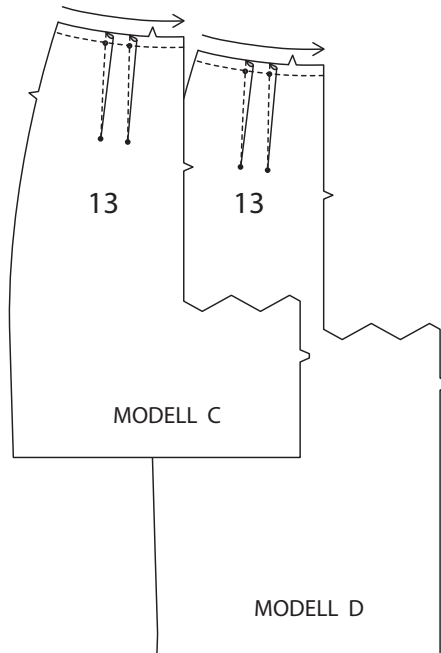
EINLAGE

Stecken Sie die Einlage auf die linke Seite des BUNDS (14). Befestigen Sie die Einlage gemäß den Anweisungen des Herstellers.

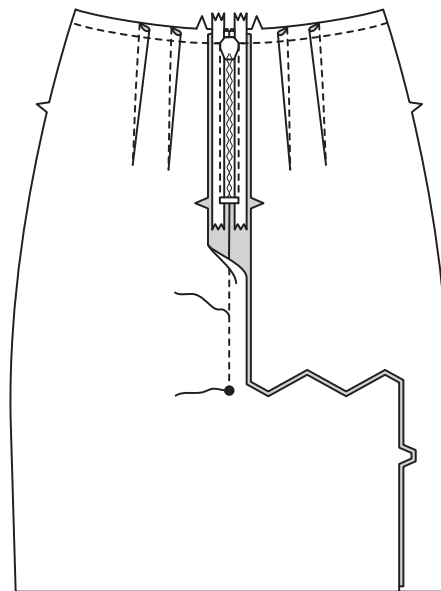


VORDER- UND RÜCKENTEIL

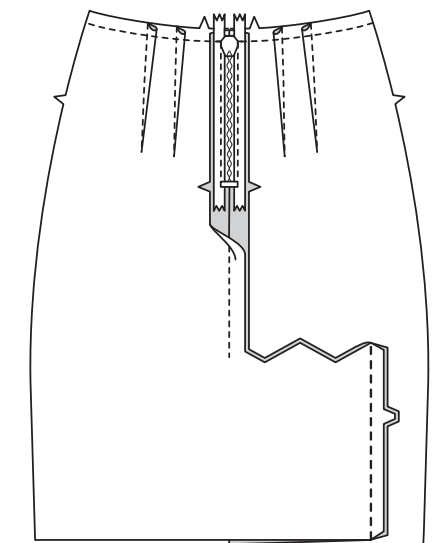
STEPHEN Sie die Oberkante des RÜCKENTEILS (13) **FEST**. Fertigen Sie die **FLACHEN ABNÄHER(N)** an. Bügeln Sie zur Mitte hin.



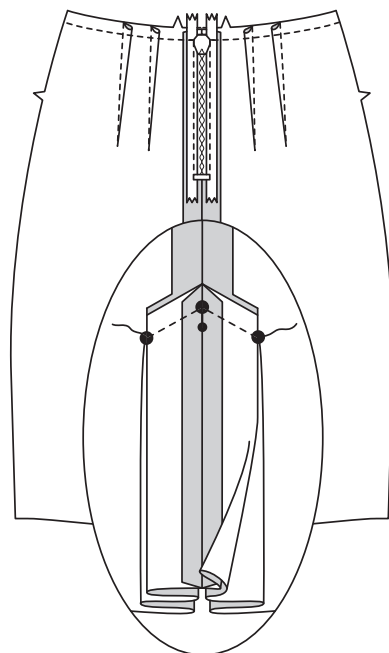
Bringen Sie den UNSICHTBAREN REISSVERSCHLUSS an, wobei der obere Anschlag 6 mm unterhalb der Nahtlinie liegt, und nähen Sie die mittlere Rückenlinie bis zum großen Punkt, wobei Sie am Punkt zurücknähen, um die Naht zu verstärken.



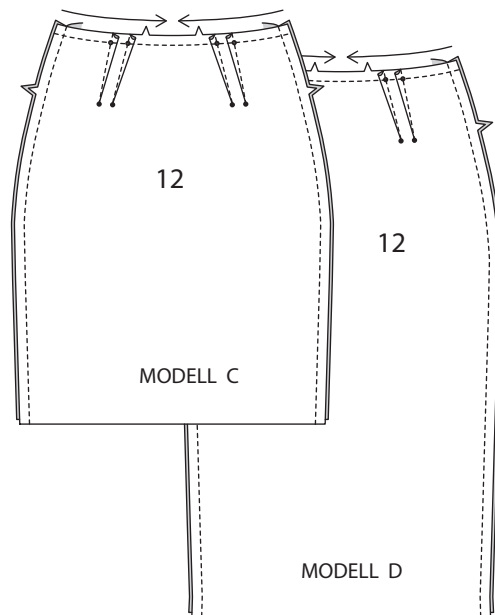
Nähen Sie die hinteren Verlängerungsabschnitte entlang der verbleibenden gekerbten Kante zusammen.



Falten Sie die hintere Verlängerung auf der Innenseite entlang der Faltlinien und bringen Sie den großen und den kleinen Punkt zusammen. Bügeln Sie. Nähen Sie entlang den Nahtlinien durch alle Dicken.



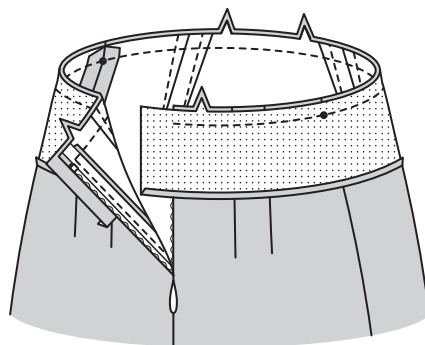
STEPHEN Sie die obere Kante des VORDERTEILS (12) in der Pfeilrichtung **FEST**. Fertigen Sie die **FLACHEN ABNÄHER(N)** an. Bügeln Sie zur Mitte hin. Nähen Sie das Vorderteil an den Seitenkanten auf das Rückenteil.



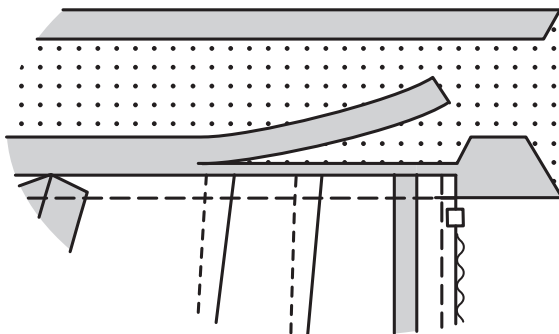
Bügeln Sie unter 1.3 cm an der langen ungekerbten Kante des BUNDS (14). Beschneiden Sie auf 6 mm.



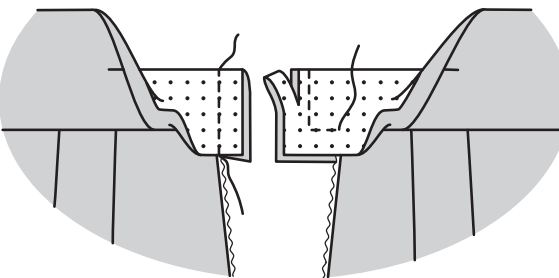
Stecken Sie den Bund rechts auf rechts an den Rock, wobei die Mittelpunkte und Kerben übereinstimmen und die inneren kleinen Punkte an den Seitennähten platziert werden. Nähen Sie.



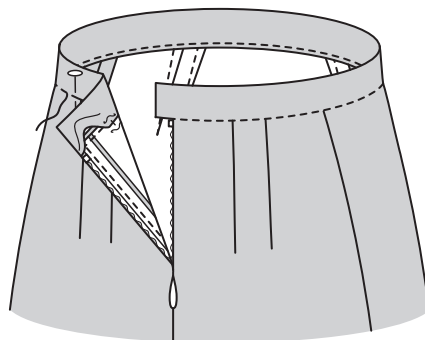
Schneiden Sie die Naht auf 6 mm zurück. Beschneiden Sie die Nahtzugabe am rechten Ende der Bundverlängerung NICHT. Bügeln Sie die Naht zum Band hin und drücken Sie das Band nach außen.



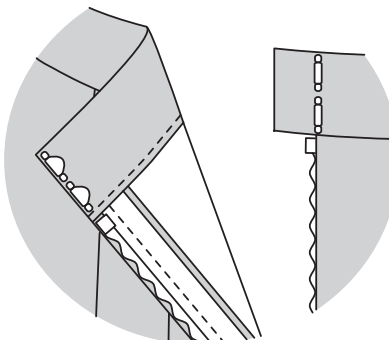
Falten Sie das Band rechts auf rechts. Nähen Sie über das linke Ende des Bandes. Schlagen Sie das rechte Ende der Bundzugabe nach unten und öffnen Sie die gebügelte Kante, so dass die Schnittkanten gleichmäßig sind. Stecken. Nähen Sie die Enden entlang der Nahtlinie ab, achten Sie dabei darauf, dass Sie nicht in die Reißverschlusszähne geraten, wie gezeigt. **BESCHNEIDEN SIE DIE NAHT.**



Wenden Sie die Enden auf die rechte Seite; bügeln Sie das Band entlang der Faltlinie nach innen. Auf der Innenseite die gebügelte Kante des Bandes über die Naht stecken, dabei die Stecknadeln auf der Außenseite platzieren. Auf der Außenseite **IN DER RILLE** der Naht **NÄHEN** dabei die gebügelte Kante des Besatzes auf der Innenseite einrasten lassen.



Lappen Sie die Enden des Bandes; befestigen Sie mit einem Hakenverschluss, wie gezeigt.



Markieren Sie die Länge. Bügeln Sie den Saum entlang der Markierung nach oben. **VERSÄUBERN** Sie die Schnittkante. **SÄUMEN** Sie den Saum fest.

