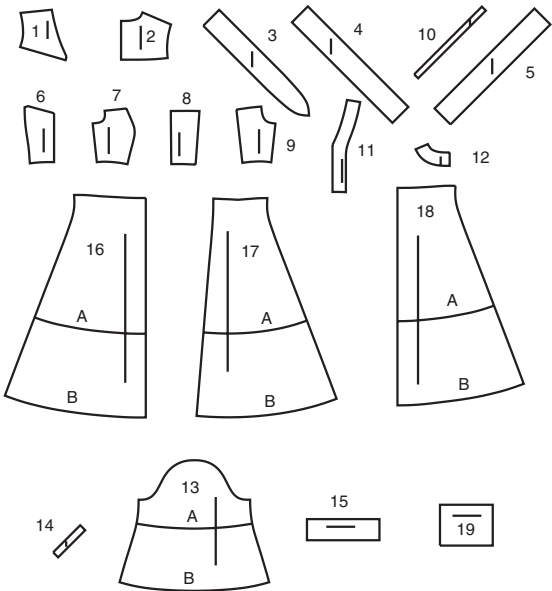
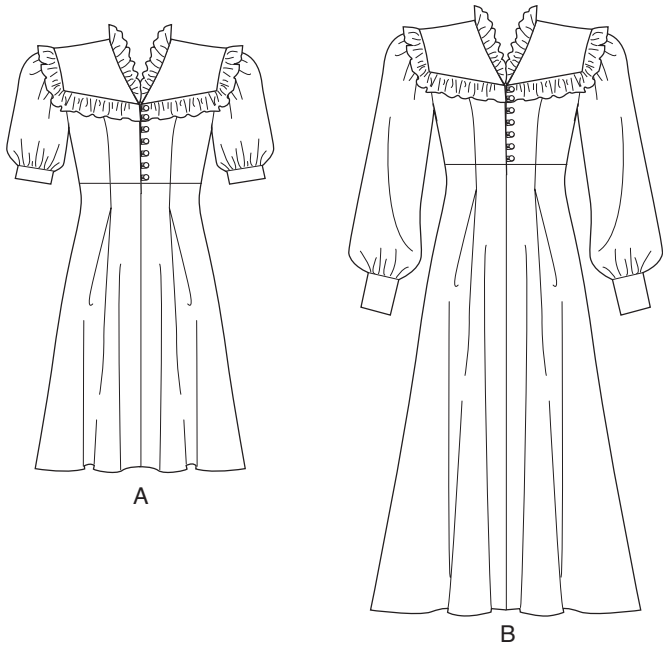


FRONT



- | | |
|-----------------------------|--------------------------------|
| 1 YOKE FRONT - A,B | 1 EMPIÈCEMENT DEVANT - A, B |
| 2 YOKE BACK - A,B | 2 EMPIÈCEMENT DOS - A, B |
| 3 NECK RUFFLE - A,B | 3 VOLANT D'ENCOLURE - A, B |
| 4 FRONT RUFFLE - A,B | 4 VOLANT DEVANT - A, B |
| 5 BACK RUFFLE - A,B | 5 VOLANT DOS - A, B |
| 6 BODICE FRONT - A,B | 6 CORSAGE DEVANT - A, B |
| 7 BODICE SIDE FRONT - A,B | 7 CORSAGE CÔTÉ DEVANT - A, B |
| 8 BODICE BACK - A,B | 8 CORSAGE DOS - A, B |
| 9 BODICE SIDE BACK - A,B | 9 CORSAGE CÔTÉ DOS - A, B |
| 10 LOOPS - A,B | 10 BOUCLES - A, B |
| 11 FRONT FACING - A,B | 11 PAREMENTURE DEVANT - A, B |
| 12 BACK FACING - A,B | 12 PAREMENTURE DOS - A, B |
| 13 SLEEVE - A,B | 13 MANCHE - A, B |
| 14 CONTINUOUS LAP - A,B | 14 SOUS-PATTE - A, B |
| 15 CUFF - A | 15 POIGNET - A |
| 16 SKIRT FRONT - A,B | 16 JUPE DEVANT - A, B |
| 17 SIDE BACK - A,B | 17 CÔTÉ DOS - A, B |
| 18 SKIRT FRONT LINING - A,B | 18 DOUBLURE JUPE DEVANT - A, B |
| 19 CUFF - B | 19 POIGNET - B |

BODY MEASUREMENTS / MESURES DU CORPS

MISSSES/JEUNE FEMME										
Sizes/Tailles	6	8	10	12	14	16	18	20	22	24
Bust (ins)	30½	31½	32½	34	36	38	40	42	44	46
Waist	23	24	25	26½	28	30	32	34	37	39
Hip	32½	33½	34½	36	38	40	42	44	46	48
Bk. Wst Lgth.	15½	15¾	16	16¼	16½	16¾	17	17¼	17½	17¾
T. poitrine (cm)	78	80	83	87	92	97	102	107	112	117
T. taille	58	61	64	67	71	76	81	87	94	97
T. hanches	83	85	88	92	97	102	107	112	117	122
Nuque à taille	39.5	40	40.5	41.5	42	42.5	43	44	44	45

FABRIC CUTTING LAYOUTS



Indicates Bustline, Waistline, Hipline and/or Biceps. Measurements refer to circumference of Finished Garment (Body Measurement + Wearing Ease + Design Ease). Adjust Pattern if necessary.

Lines shown are CUTTING LINES, however, 5/8" (1.5cm) SEAM ALLOWANCES ARE INCLUDED, unless otherwise indicated. See SEWING INFORMATION for seam allowance.

Find layout(s) by Garment/View, Fabric Width and Size. **Layouts show approximate position of pattern pieces; position may vary slightly according to your pattern size.**

All layouts are for with or without nap unless specified. For fabrics with nap, pile, shading or one-way design, use WITH NAP layout.

RIGHT SIDE OF PATTERN	WRONG SIDE OF PATTERN	RIGHT SIDE OF FABRIC	WRONG SIDE OF FABRIC
-----------------------	-----------------------	----------------------	----------------------

S/T = SIZE(S)/TAILLE(S)
***** = WITH NAP/AVEC SENS
S/L = SELVAGE(S)/LISIÈRE(S)
AS/TT = ALL SIZE(S)/TOUTES TAILLE(S)
****** = WITHOUT NAP/SANS SENS
F/P = FOLD/PLIURE
CF/PT = CROSSWISE FOLD/PLIURE TRAME

Position fabric as indicated on layout. If layout shows...

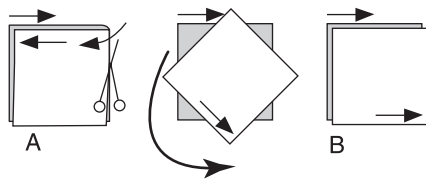
GRAINLINE—Place on straight grain of fabric, keeping line parallel to selvage or fold. ON "with nap" layout arrows should point in the same directions. (On Fur Pile fabrics, arrows point in direction of pile.)

SINGLE THICKNESS—Place fabric right side up. (For Fur Pile fabrics, place pile side down.)

DOUBLE THICKNESS

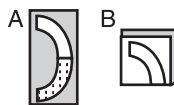
WITH FOLD—Fold fabric right sides together.

***** WITHOUT FOLD—With right sides together, fold fabric CROSSWISE. Cut fold from selvage to selvage (A). Keeping right sides together, turn upper layer completely around so nap runs in the same direction as lower layer.



FOLD—Place edge indicated exactly along fold of fabric. NEVER cut on this line.

When pattern piece is shown like this...



• Cut other pieces first, allowing enough fabric to cut this piece (A). Fold fabric and cut piece on fold, as shown (B).

★ Cut piece only once. Cut other pieces first, allowing enough fabric to cut this piece. Open fabric; cut piece on single layer.

Cut out all pieces along cutting line indicated for desired size using long, even scissor strokes, cutting notches outward.

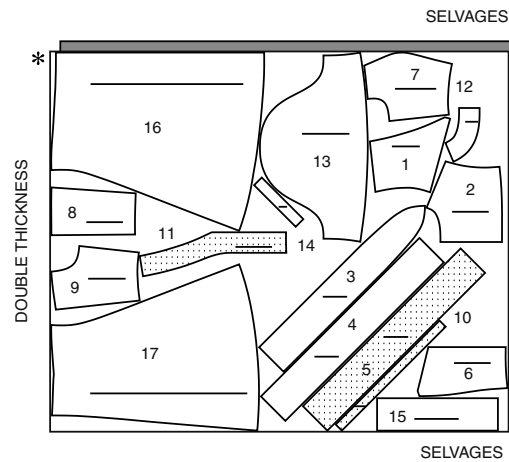
Transfer all markings and lines of construction before removing pattern tissue. (Fur Pile fabrics, transfer markings to wrong side.)

NOTE: Broken-line boxes (a! b! c!) in layouts represent pieces cut by measurements provided.

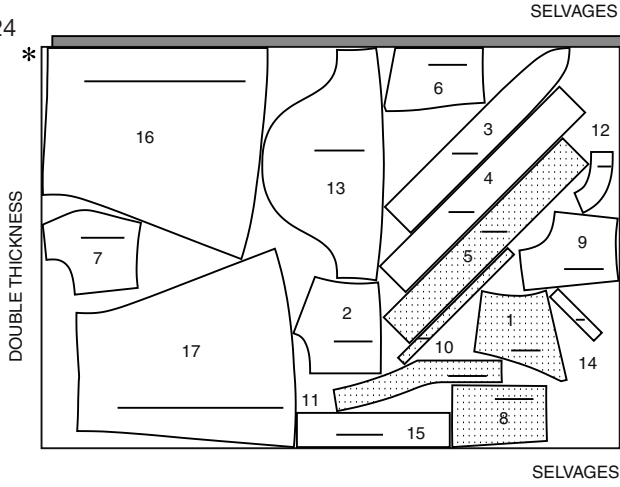
DRESS A / ROBE A

PIECES: 1 2 3 4 5 6 7 8 9 10 11 12 13 14 15 16 17

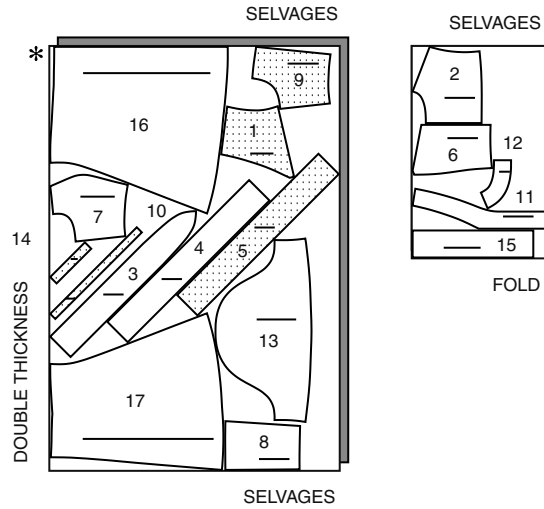
45" (115 cm) *
S/T
6 8 10 12 14



45" (115 cm) *
S/T
16 18 20 22 24



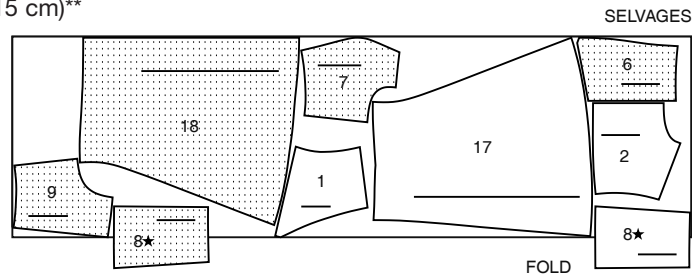
60" (150 cm) *
AS/TT



UNDERLINING, LINING A / TRIPLURE, DOUBLURE A

PIECES: 1 2 6 7 8 9 17 18

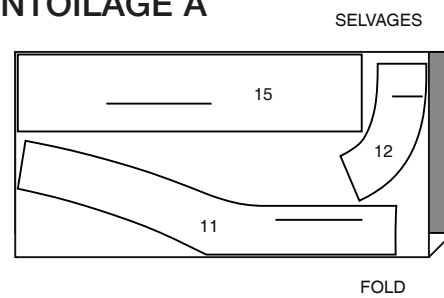
45" (115 cm) **
AS/TT



INTERFACING A / ENTOILAGE A

PIECES: 11,12,15

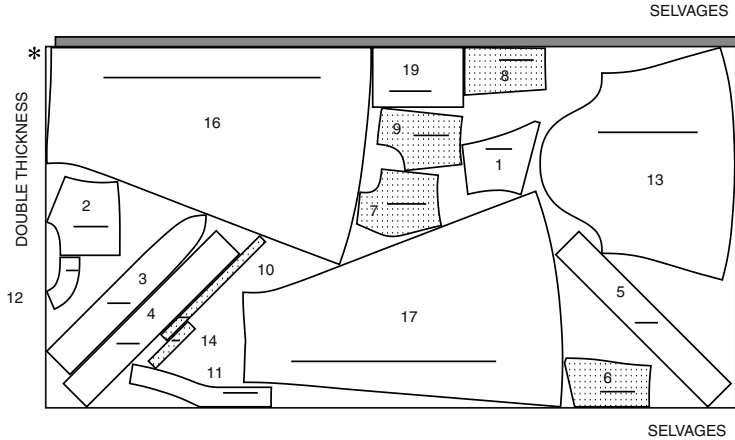
20" (51cm)
AS/TT



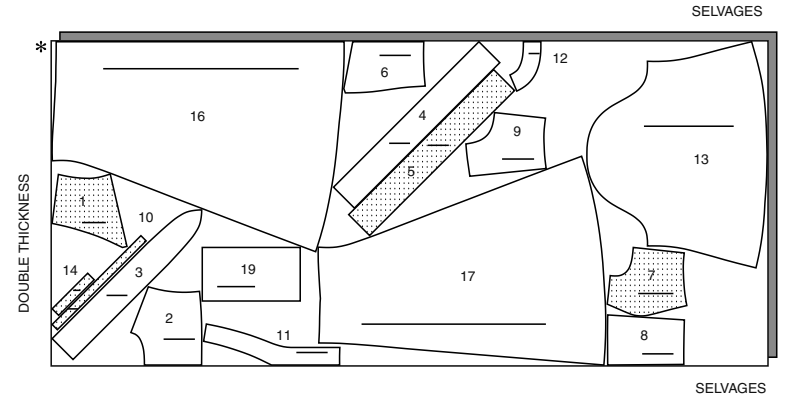
DRESS B / ROBE B

PIECES: 1 2 3 4 5 6 7 8 9 10 11 12 13 14 16 17 19

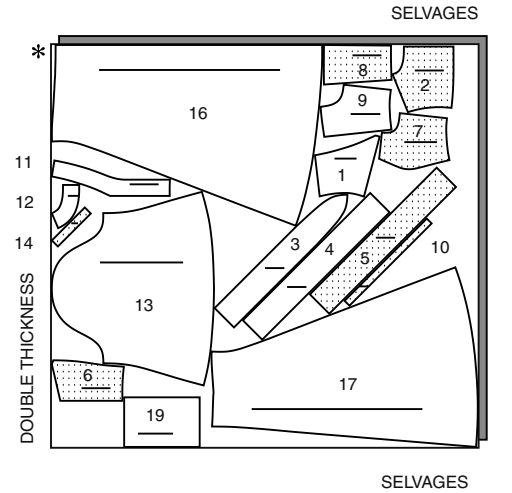
45" (115 cm) *
S/T
6 8 10 12 14 16



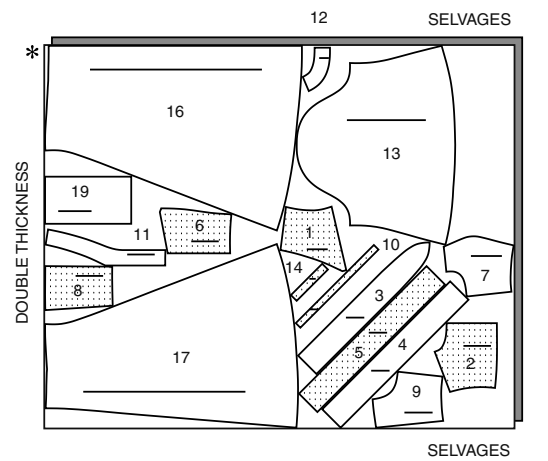
45" (115 cm) *
S/T
18 20 22 24



60" (150 cm) *
S/T
6 8 10 12 14 16



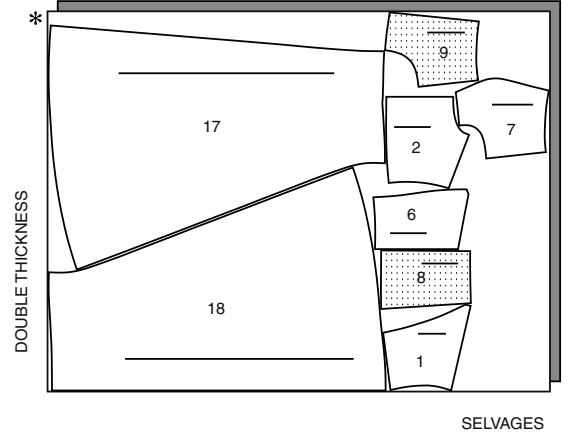
60" (150 cm) *
S/T
18 20 22 24



UNDERLINING, LINING B / TRIPLURE, DOUBLURE B

PIECES: 1 2 6 7 8 9 17 18

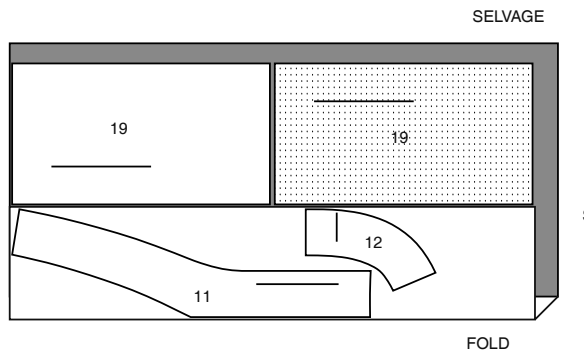
45" (115 cm) **
AS/TT



INTERFACING B / ENTOILAGE B

PIECES: 11 12 19

20" (51cm)
AS/TT



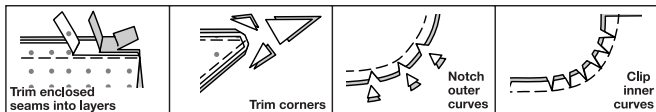
SEWING INFORMATION

5/8" (1.5cm) SEAM ALLOWANCES ARE INCLUDED,
(unless otherwise indicated)

ILLUSTRATION SHADING KEY

Right Side	Wrong Side	Interfacing	Lining	Underlining

Press as you sew. Press seams flat, then press open, unless otherwise instructed. Clip seam allowances, where necessary, so they lay flat.



GLOSSARY

Sewing methods in **BOLD TYPE** have Sewing Tutorial Video available. Scan **QR CODE** to watch videos:

DART - see **sewing flat dart** video.

GATHER - see **sewing with two row gathers** video.

NARROW HEM - see **sewing narrow hems** video.

REINFORCE - see **how to reinforce** video.

STAYSTITCH - see **how to do stay-stitching** video.

UNDERSTITCH - see **how to understitch** video.

FINISH - Stitch 1/4" (6mm) from raw edge and finish with one of the following: (1) Pink OR (2) Overcast OR (3) Turn in along stitching and stitch close to fold OR (4) Overlock.

OPTIONAL FOR HEMS: Apply Seam Binding.

SLIPSTITCH - Slide needle through a folded edge, then pick up a thread of underneath fabric.

SEWING TUTORIALS



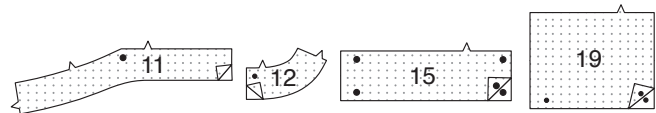
Build your skills viewing short, easy-to-follow videos at simplicity.com/sewingtutorials

DRESS A, B

NOTE: Under each sub-heading, the first View will be illustrated, unless otherwise indicated. Underlining basting will only be shown in the first illustration.

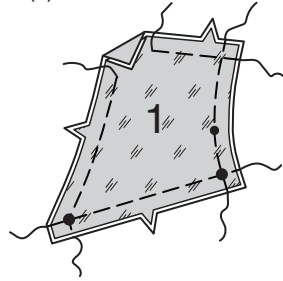
INTERFACING

1. Pin **INTERFACING** to wrong side of each matching **FABRIC** section. Fuse, following manufacturer's instructions.

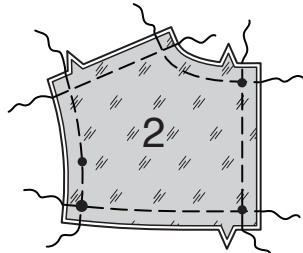


BODICE

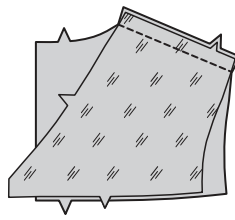
2. With wrong sides together, pin **YOKE FRONT** (1) to yoke front **LINING** (1). Baste.



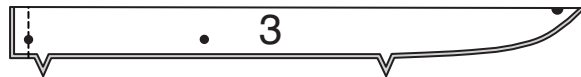
3. With wrong sides together, pin **YOKE BACK** (2) to yoke back **LINING** (2). Baste.



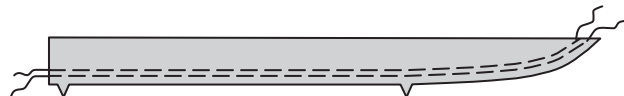
4. Stitch yoke front to yoke back at shoulder edge.



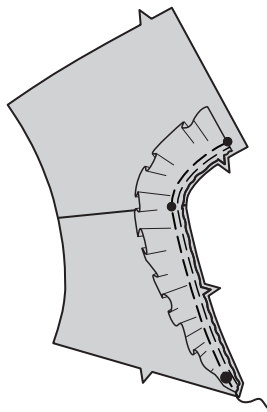
5. With right sides together, fold **NECK RUFFLE** (3) in half lengthwise, matching symbols. Stitch center back edge. Trim.



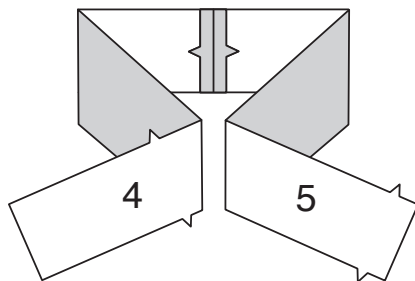
6. Turn. Press. Baste and **GATHER** raw edges.



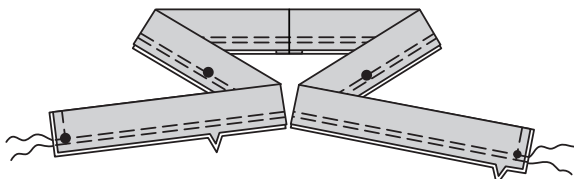
7. On outside, pin neck ruffle to neck edge, placing center small dot at shoulder seam, matching remaining dots, having raw edges even. Adjust gathers; baste.



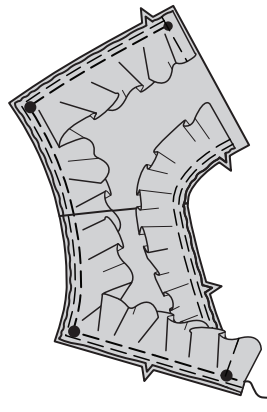
8. Stitch **FRONT RUFFLE** (4) to **BACK RUFFLE** (5) at notched ends.



9. With wrong sides together, fold ruffle in half lengthwise, matching symbols. Baste raw edges. **GATHER** long notched edge.

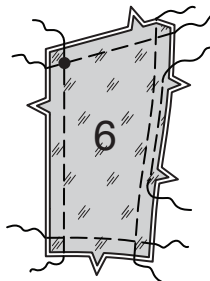


10. On outside, pin front and back ruffle to lower edge of yoke, matching symbols and seams, having raw edges even. Adjust gathers; baste.



11. With wrong sides together, pin **BODICE FRONT** (6) to bodice front **LINING** (6). Baste.

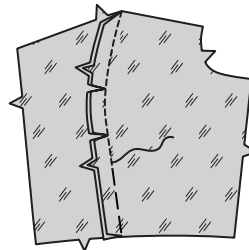
STAYSTITCH side edge between notches.



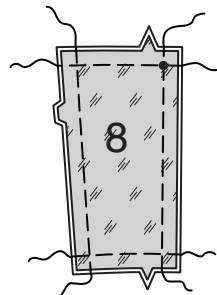
12. With wrong sides together, pin **BODICE SIDE FRONT** (7) to bodice side front **LINING** (7). Baste.



13. Pin bodice front to bodice side front, clipping bodice front where necessary. Baste. Stitch.



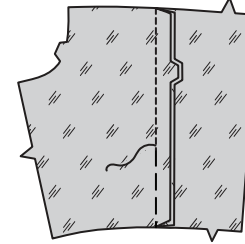
14. With wrong sides together, pin **BODICE BACK** (8) to bodice back **LINING** (8). Baste.



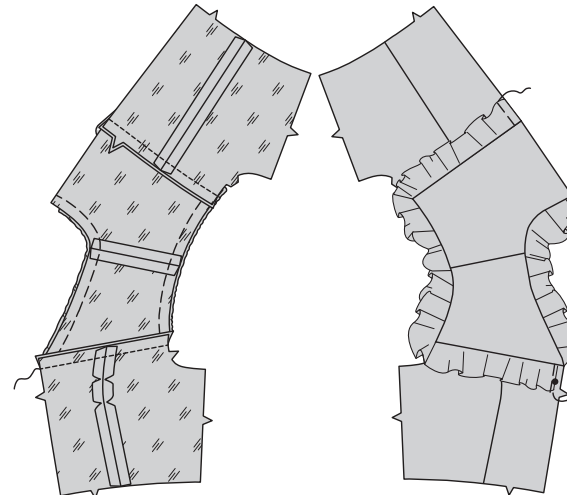
15. With wrong sides together, pin **BODICE SIDE BACK** (9) to bodice side back **LINING** (9). Baste.



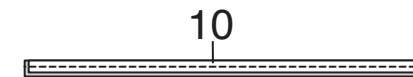
16. Pin bodice back to bodice side back. Baste. Stitch.



17. Pin bodice front and bodice back to yoke. Stitch. Press seams up, turning ruffles down. On outside, transfer upper small dot marking on bodice front to front ruffle, as shown. Baste front and back edges, as shown.



18. With right sides together, fold **LOOPS** (10) in half, lengthwise. Stitch in a 1/4" (6 mm) seam, leaving ends open. Trim.



19. Turn. Press.



VIEW A:

20. Cut loops into 11 sections, each 2 3/8" (6cm) long.



VIEW B:

21. Cut loops into 13 sections, each 2 3/8" (6cm) long.



VIEWS A, B:

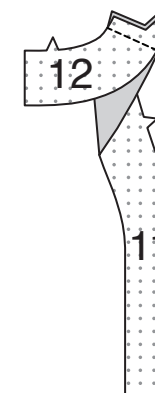
22. Bring ends of loops together, having raw edges even. Baste ends.



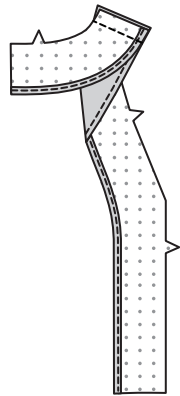
23. On outside, pin loops to bodice front at small dots. Baste. **NOTE:** Remaining loops will be used for cuff.



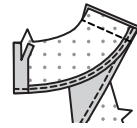
24. Stitch **FRONT FACING** (11) to **BACK FACING** (12) at shoulder edge.



25. FINISH inner unnotched edge of facing, as shown.

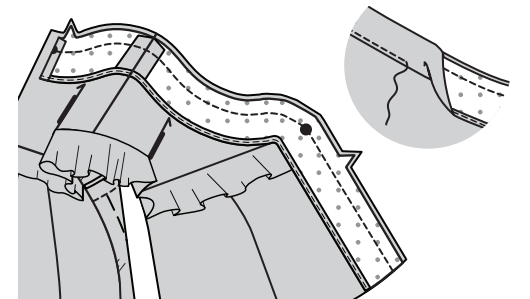


26. Turn in seam allowance on center back edge. Press. Trim pressed seam allowance to 3/8" (1cm).

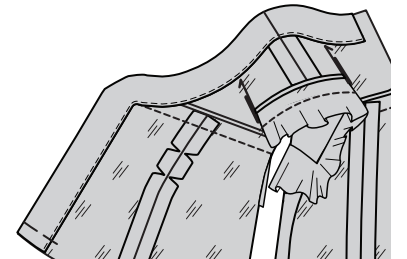


27. With right sides together, pin facing to front and neck edges, matching large dots and notches. Stitch. Trim.

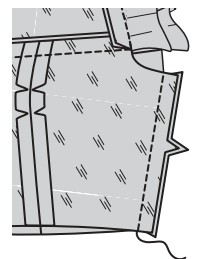
UNDERSTITCH facing as far as possible.



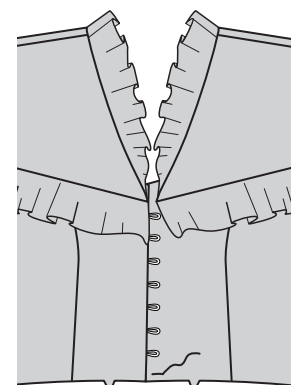
28. Turn facing to inside. Press. Baste lower front edges.



29. Stitch front to back at sides.

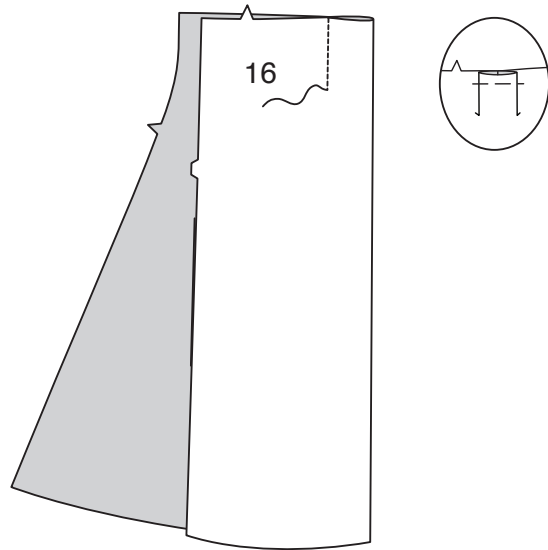


30. Bring front edges together. Tack seam allowances together at lower edge, as shown.

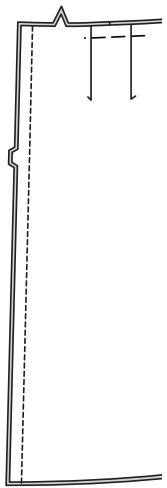


SKIRT

31. To make pleat in SKIRT FRONT (16), with right sides together, bring broken lines together. Stitch along broken line. Center pleat; press. Baste across upper edge.

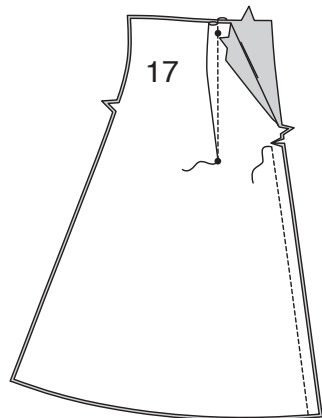


32. Stitch skirt front sections together at center front.

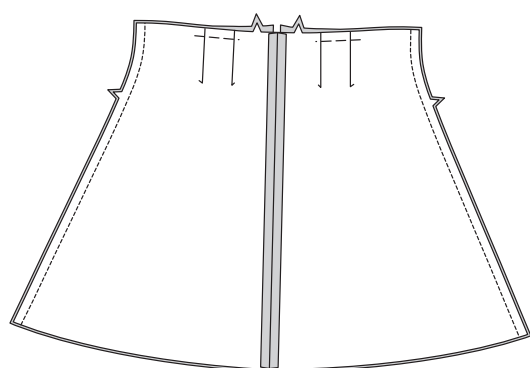


33. Stitch **DART** in SKIRT BACK (17). Press dart toward side.

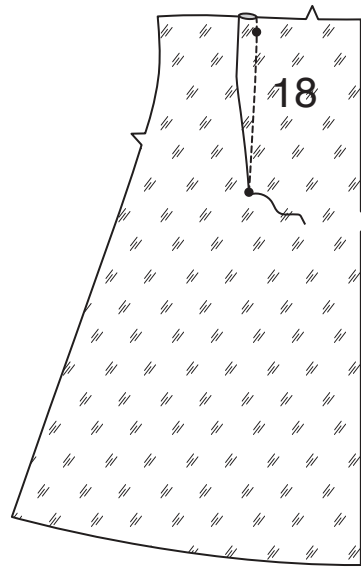
Stitch skirt back sections together at center back, ending stitching at notch. Clip seam allowances at notch, as shown.



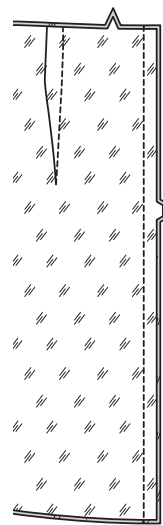
34. Stitch skirt front to skirt back at sides.



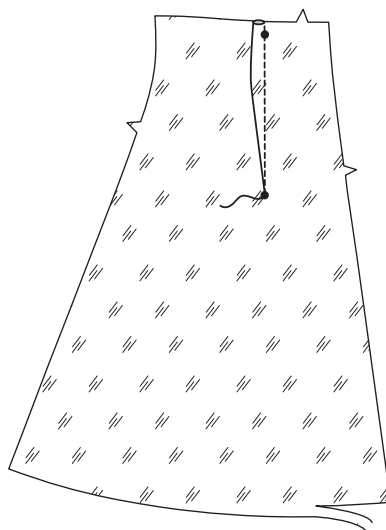
35. Stitch **DART** in SKIRT FRONT LINING (18). Press dart toward side.



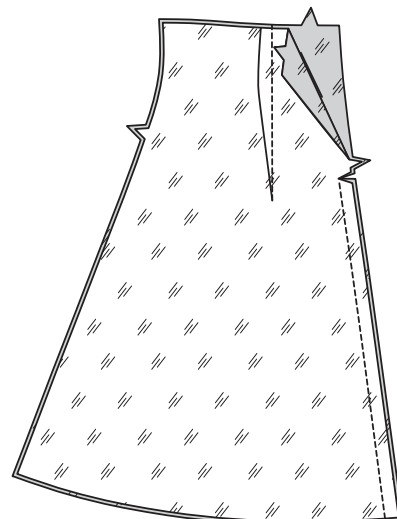
36. Stitch skirt front lining sections together at center front.



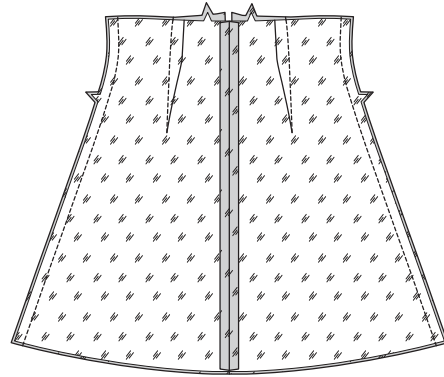
37. Trim 1/2" (1.3 cm) from lower edge of skirt back LINING (17). Stitch **DART** in skirt back lining. Press dart toward side.



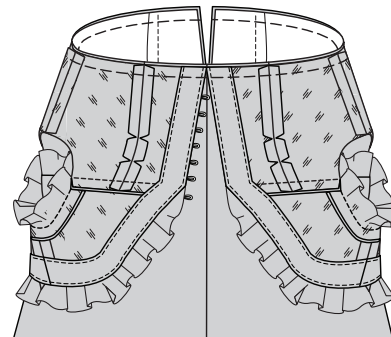
38. Stitch skirt back lining sections together at center back, ending stitching at notch. Clip seam allowances at notch, as shown.



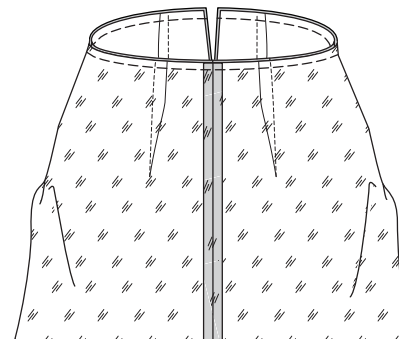
39. Stitch skirt front lining to skirt back lining at sides.



40. With right sides together, pin skirt to bodice, matching centers and seams. Baste.



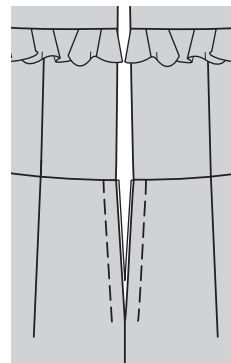
41. With right sides together, pin skirt lining to skirt (over bodice), matching centers and seams. Baste. Stitch. Trim.



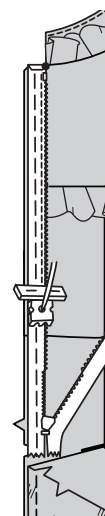
42. Turn lining to inside. Press. Baste center back edges to clip.

NOTE: The zipper is longer than the zipper opening and will be adjusted after the zipper is inserted.

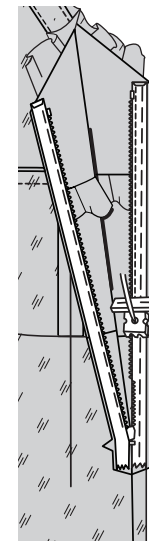
NOTE: Stitch the invisible zipper using an invisible zipper foot.



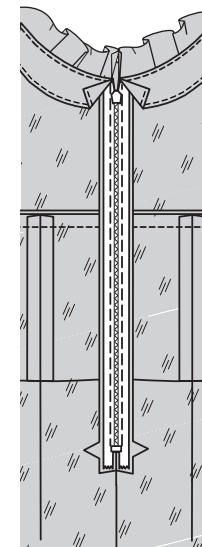
43. Open out facing. Open the zipper and press the tape using a cool iron. On **OUTSIDE**, pin **RIGHT** side of the zipper face down on the **RIGHT** side of the zipper opening. Have the coil along the seam line, the tape within the seam allowance and the top stop at small dot, as shown. Turn in upper edge of zipper tape. Hand-baste along center of the tape. Position zipper foot at the top of the zipper with **RIGHT** groove of the foot over coil. Stitch along tape to notch, keeping dress free. Back-stitch to reinforce.



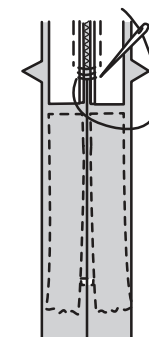
44. Pin the remaining half of the zipper to the **LEFT** side of the zipper opening in same manner. Turn in upper edge of zipper tape. Hand-baste along the center of the tape. Position zipper foot at the top of the zipper with **LEFT** groove over the coil. Stitch along tape to lower notch, keeping dress free. Back-stitch to reinforce.



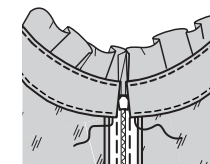
45. Close zipper and check that it is invisible from the **OUTSIDE**.



46. If the zipper is longer than the opening, using a strong thread, hand-sew a few small stitches across ends of coils at end of opening. Trim away lower end of zipper tape to within 5/8" (1.5cm) of hand-stitches.

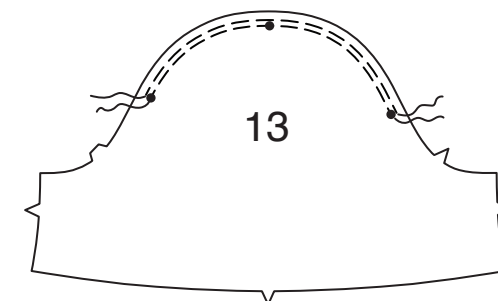


47. Turn in facings. **SLIPSTITCH** pressed edges to zipper tape, clearing zipper teeth.

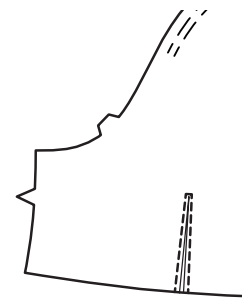


SLEEVE AND FINISHING

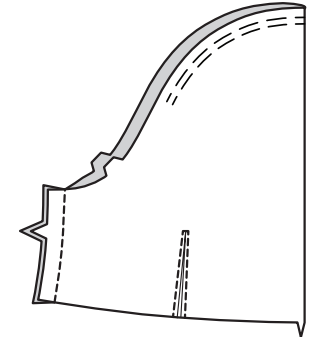
48. **GATHER** upper edge of **SLEEVE** (13) between outer small dots.



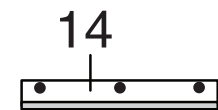
49. **REINFORCE** lower edge of sleeve along stitching line. Slash between stitching to upper end.



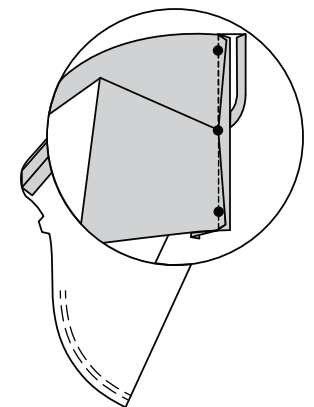
50. Stitch sleeve seam.



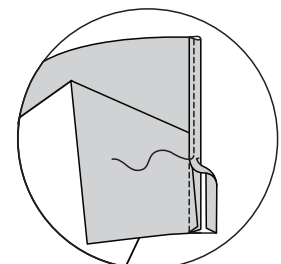
51. Turn in 1/4" (6mm) seam allowance on unmarked long edge of **CONTINUOUS LAP** (14). Press.



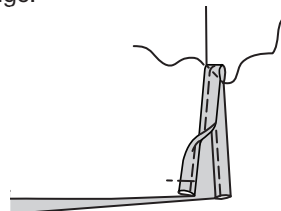
52. Pin right side of continuous lap to wrong side of sleeve, placing 1/4" (6mm) seamline along stitching, matching small dots. Stitch.



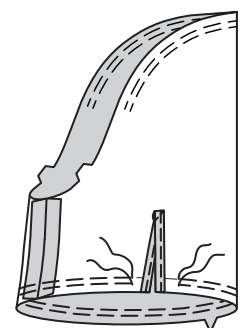
53. Press seam toward continuous lap. Turn pressed edge of continuous lap to outside over seam. Stitch pressed edge over seam. Press.



54. On inside, bring folded edges of continuous lap together. Stitch diagonally across upper end. Turn front edge of continuous lap to inside as shown. Baste across lower edge.



55. **GATHER** lower edge of sleeve, as shown.



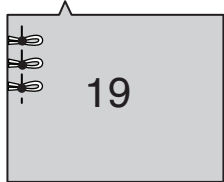
VIEW A:

56. On outside, pin remaining loops to CUFF (15) at small dots, as shown. Baste.



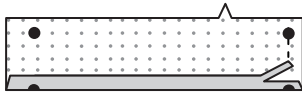
VIEW B:

57. On outside, pin remaining loops to CUFF (19) at small dots, as shown. Baste.

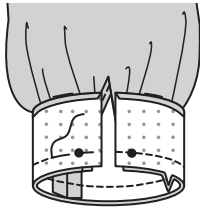


VIEWS A, B:

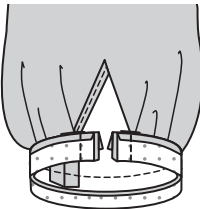
58. Turn in seam allowance on long unnotched edge of cuff. Press. Trim pressed seam allowance to 3/8" (1cm).



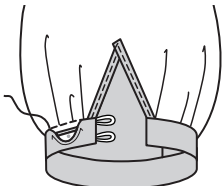
59. Pin cuff to sleeve, matching small dots and notches. Stitch. Trim. Press seam toward cuff.



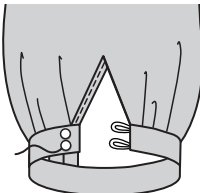
60. With right sides together, fold cuff along foldline. Stitch ends. Trim.



61. Turn. Press. **SLIPSTITCH** pressed edge over seam.



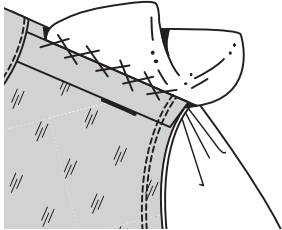
62. On outside, sew buttons to cuff at small dots.



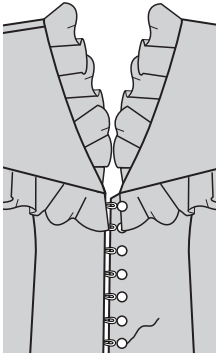
63. With right sides together, pin sleeve into armhole, placing center small dot at shoulder seam. Adjust gathers; baste. Stitch. Stitch again 1/4" (6mm) away in seam allowance. Trim close to stitching. Press seam allowances flat. Turn seam toward sleeve.



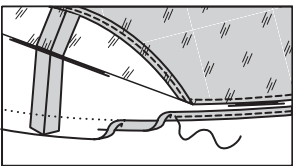
64. (A) Try on dress for shoulder pad placement. (B) Pin pad to dress, extending outer edge about 5/8" (1.5cm) beyond armhole seam. Sew pad to shoulder seam allowance; tack ends to armhole seam.



65. Using loops as guides, make button markings on left front. Sew buttons at markings.



66. Make **NARROW HEM** at lower edge of dress. Make **NARROW HEM** at lower edge of lining.



FRANÇAIS

PLANS DE COUPE

⊕ Indique: pointe de poitrine, ligne de taille, de hanches et/ou avantbras. Ces mesures sont basées sur la circonférence du vêtement fini. (Mesures du corps + Aisance confort + Aisance mode) Ajuster le patron si nécessaire.

Les lignes épaisses sont les LIGNES DE COUPE, cependant, des rentrés de 1.5cm sont compris, sauf si indiqué différemment. Voir EXPLICATIONS DE COUTURE pour largeur spécifiée des rentrés.

Choisir le(s) plan(s) de coupe selon modèle/largeur du tissu/taille. Les plans de coupe indiquent la position approximative des pièces et peut légèrement varier selon la taille du patron.

Les plans de coupe sont établis pour tissu avec/sans sens. Pour tissu avec sens, pelucheux ou certains imprimés, utiliser un plan de coupe AVEC SENS.

ENDROIT DU PATRON	ENVERS DU PATRON	ENDROIT DU TISSU	ENVERS DU TISSU

S/T = SIZE(S)/TAILLE(S)
***** = WITH NAP/AVEC SENS
S/L = SELVAGE(S)/LISIÈRE(S)
AS/TT = ALL SIZE(S)/TOUTES TAILLE(S)
****** = WITHOUT NAP/SANS SENS
F/P = FOLD/PLIURE
CF/PT = CROSSWISE FOLD/PLIURE TRAME

Disposer le tissu selon le plan de coupe. Si ce dernier indique...

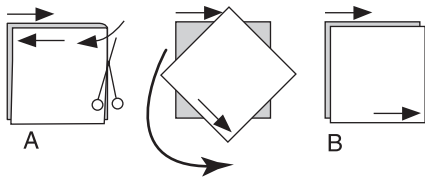
DROIT FIL—A placer sur le droit fil du tissu, parallèlement aux lisières ou au pli. Pour plan "avec sans," les flèches seront dirigées dans la même direction. (Pour fausse fourrure, placer la pointe de la flèche dans le sens descendant des poils.)

SIMPLE EPAISSEUR—Placer l'endroit sur le dessus. (Pour fausse fourrure, placer le tissu l'endroit dessous.)

DOUBLE EPAISSEUR

AVEC PLIURE—Placer endroit contre endroit.

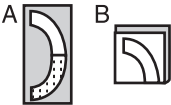
* **SANS PLIURE**—Plier le tissu en deux sur la TRAME, endroit contre endroit. Couper à la pliure, de lisière à lisière (A). Placer les 2 épaisseurs dans le même sens du tissu, endroit contre endroit (B).



PLIURE—Placer la ligne du patron exactement sur la pliure NE JAMAIS COUPER sur cette ligne.

Si la pièce se présente ainsi...

• Couper d'abord les autres pièces, réservant du tissu (A). Plier le tissu et couper la pièce sur la pliure, comme illustré (B).



★ Couper d'abord les autres pièces, réservant pour la pièce en question. Déplier le tissu et couper la pièce sur une seule épaisseur.

Couper régulièrement les pièces le long de la ligne de coupe indiquée pour la taille choisie, coupant les crans vers l'extérieur.

Marquer repères et lignes avant de retirer le patron. (Pour fausse fourrure, marquer sur l'envers du tissu.)

NOTE: Les parties encadrées avec des pointillées sur les plans de coupe (a! b! c!) représentent les pièces coupées d'après les mesures données.

EXPLICATIONS DE COUTURE

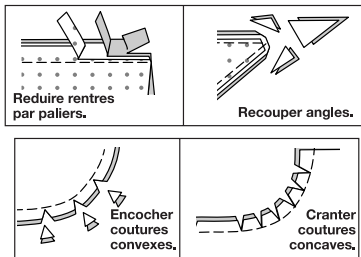
RENTRES DE COUTURE COMPRIS

Les rentrés sont tous de 1.5cm, sauf si indiqué différemment.

LEGENDE DES CROQUIS

Endroit	Envers	Entoilage

Au fur et à mesure de l'assemblage, repasser les rentrés ensemble puis ouverts, sauf si contre indiqué. Pour aplatir les coutures, cranter les rentrés où nécessaire.



GLOSSAIRE

Les termes de couture imprimés en **CARACTÈRES GRAS** ont l'aide d'une Vidéo de Tutoriel de couture. Scannez le CODE QR pour regarder les vidéos :

PINCE – reportez-vous à la vidéo pour coudre une pince plate.

FRONCER - reportez-vous à la vidéo comment coudre deux rangées de fronces.

OURLET ÉTROIT – reportez-vous à la vidéo pour coudre des ourlets étroits.

RENFORCER – reportez-vous à la vidéo comment renforcer les coutures.

PIQÛRE DE SOUTIEN - reportez-vous à la vidéo comment faire une piqûre de soutien.

SOUS-PIQUER - reportez-vous à la vidéo pour faire une sous-piqûre.

FINIR - Piquer à 6 mm du bord non fini et finir avec une des méthodes suivantes : (1) couper aux ciseaux à denteler OU (2) surfiler OU (3) replier le long de la piqûre et piquer près de la pliure OU (4) Finir à la surjeteuse.

FACULTATIF POUR LES OURLETS : Si désiré, poser un extra-fort (ruban bordure).

POINTS COULÉS - Glisser l'aiguille dans le bord plié et faire un point au-dessous dans le vêtement, ne prenant qu'un seul fil.

TUTORIELS DE COUTURE



Développez vos compétences en regardant des vidéos courtes et faciles à suivre sur [simplicity.com/sewingtutorials](https://www.simplicity.com/sewingtutorials).

ROBE A, B

NOTE : Au-dessous de chaque sous-titre, les croquis montrent le premier modèle, sauf indiqué différemment. Le bâti de la triplure apparaîtra uniquement dans le premier croquis.

ENTOILAGE

1. Épingler l'ENTOILAGE sur l'envers de chaque pièce correspondante en TISSU. Faire adhérer, en suivant la notice d'utilisation.

CORSAGE

2. Envers contre envers, épingler l'EMPIÈCEMENT DEVANT (1) sur la DOUBLURE d'empiècement devant (1). Bâter.

3. Envers contre envers, épingler l'EMPIÈCEMENT DOS (2) sur la DOUBLURE d'empiècement dos (2). Bâter.

4. Piquer l'empiècement devant et l'empiècement dos sur le bord de l'épaule.

5. Endroit contre endroit, plier le VOLANT D'ENCOLURE (3) en deux dans le sens de la longueur, en faisant coïncider les symboles. Piquer le bord du milieu du dos. Égaliser.

6. Retourner. Presser. Bâter et **FRONCER** les bords non finis.

7. Sur l'endroit, épingler le volant d'encolure sur le bord de l'encolure, en plaçant le petit cercle du milieu sur la couture d'épaule, en faisant coïncider les cercles restants, ayant les bords non finis au même niveau. Tirer sur le fil de fronces ; bâter.

8. Piquer le VOLANT DEVANT (4) et le VOLANT DOS (5) sur les extrémités à encoche.

9. Envers contre envers, plier le volant en deux dans le sens de la longueur, en faisant coïncider les symboles. Bâter les bords non finis. **FRONCER** le long bord à encoche.

10. Sur l'endroit, épingler le volant devant et dos sur le bord inférieur de l'empiècement, en faisant coïncider les symboles et les coutures, ayant les bords non finis au même niveau. Tirer sur le fil de fronces ; bâter.

11. Envers contre envers, épingler le CORSAGE DEVANT (6) sur la DOUBLURE corsage devant (6). Bâter. Faire une **PIQÛRE DE SOUTIEN** sur le bord du côté entre les encoches.

12. Envers contre envers, épingler le CORSAGE CÔTÉ DEVANT (7) et la DOUBLURE corsage côté devant (7). Bâter.

13. Épingler le corsage devant et le corsage côté devant, en crantant le corsage devant si nécessaire. Bâter. Piquer.

14. Envers contre envers, épingler le CORSAGE DOS (8) sur la DOUBLURE corsage dos (8). Bâter.

15. Envers contre envers, épingler le CORSAGE CÔTÉ DOS (9) sur la DOUBLURE corsage côté dos (9). Bâter.

16. Épingler le corsage dos et le corsage côté dos. Bâter. Piquer.

17. Épingler le corsage devant et le corsage dos sur l'empiècement. Piquer. Relever les coutures au fer, en rabattant les volants. Sur l'endroit, reporter la marque du petit cercle supérieur du corsage devant sur le volant devant, comme illustré. Bâter les bords du devant et dos, comme illustré.

18. Endroit contre endroit, plier les BOUCLES (10) en deux dans le sens de la longueur. Piquer en couture de 6 mm, en laissant les extrémités ouvertes. Égaliser.

19. Retourner. Presser.

<div><div><div>VOGUE</div><div>PATTERNS®</div></div><div>ENGLISH / FRANÇAIS</div><div>V2005</div><div>Page 5 (5 pages)</div></div>			
<div>MODÈLE A :</div> <div>20. Couper les boucles en 11 morceaux de 6 cm de long chacun.</div> <div>MODÈLE B :</div> <div>21. Couper les boucles en 13 morceaux de 6 cm de long chacun.</div> <div>MODÈLES A, B :</div> <div>22. Amener les bouts de la boucle l'un sur l'autre, ayant les bords non finis au même niveau. Bâtir les bouts.</div> <div>23. Sur l'endroit, épingler les boucles et le corsage devant sur les petits cercles. Bâtir.</div> <div>NOTE : Les boucles restantes seront utilisées pour le poignet.</div> <div>24. Piquer la PAREMENTURE DEVANT (11) et la PAREMENTURE DOS (12) sur le bord de l'épaule.</div> <div>25. FINIR le bord intérieur sans encoche de la parementure, comme illustré.</div> <div>26. Replier la valeur de couture sur le bord du milieu du dos. Presser. Couper la valeur de couture pressée à 1 cm.</div> <div>27. Endroit contre endroit, épingler la parementure sur les bords du devant et de l'encolure, en faisant coïncider les grands cercles et les encoches. Piquer. Égaliser. SOUS-PIQUER la parementure aussi loin que possible.</div> <div>28. Retourner la parementure vers l'intérieur. Presser. Bâtir les bords du devant inférieur.</div> <div>29. Piquer le devant et le dos sur les côtés.</div> <div>30. Amener les bords du devant l'un sur l'autre. Fixer les valeurs de couture ensemble sur le bord inférieur, comme illustré.</div>		<div>32. Piquer les pièces de la jupe devant ensemble au niveau du milieu du devant.</div> <div>33. Piquer la PINCE sur la JUPE DOS (17), puis la presser vers le côté. Piquer les pièces de la jupe dos ensemble au niveau du milieu du dos, en arrêtant la piqûre à l'encoche. Cranter les valeurs de couture sur l'encoche, comme illustré.</div> <div>34. Piquer la jupe devant et la jupe dos sur les côtés.</div> <div>35. Piquer la PINCE dans la DOUBLURE JUPE DEVANT (18), puis la presser vers le côté.</div> <div>36. Piquer les pièces de la doublure jupe devant ensemble au niveau du milieu du devant.</div> <div>37. Couper à 1.3 cm du bord inférieur de la DOUBLURE jupe dos (17). Piquer la PINCE sur la doublure jupe dos. Presser la pince vers le côté.</div> <div>38. Piquer les pièces de la doublure jupe dos ensemble au niveau du milieu du dos, en arrêtant la piqûre à l'encoche. Cranter les valeurs de couture sur l'encoche, comme illustré.</div> <div>39. Piquer la doublure jupe devant et la doublure jupe dos sur les côtés.</div> <div>40. Endroit contre endroit, épingler la jupe sur le corsage, en faisant coïncider les milieux et les coutures. Bâtir.</div> <div>41. Endroit contre endroit, épingler la doublure jupe sur la jupe (par-dessus le corsage), en faisant coïncider les milieux et les coutures. Bâtir. Piquer. Égaliser.</div> <div>42. Retourner la doublure vers l'intérieur. Presser. Bâtir les bords du milieu dos jusqu'au cran.</div> <div>NOTE : La fermeture à glissière est plus longue que l'ouverture correspondante et peut être ajustée une fois posée.</div> <div>NOTE : Piquer la fermeture à glissière en utilisant un pied à fermeture à glissière invisible.</div> <div>43. Déplier la parementure. Ouvrir la fermeture et presser le ruban à froid. Sur l'ENDROIT, épingler le côté DROIT de la fermeture vers le bas sur le côté DROIT de l'ouverture de la fermeture. Ayez la spirale le long de la ligne de couture, le ruban sur la valeur de couture et l'arrêt supérieur sur le petit cercle, comme illustré. Replier le bord supérieur du ruban de la fermeture. Bâtir à la main au centre du ruban. Placer le pied à fermeture en haut de la fermeture avec la rainure DROITE du pied par-dessus la spirale. Piquer sur le ruban jusqu'à l'encoche, en maintenant la robe libre. Piquer au point arrière pour renforcer.</div>	
<div>44. Epingler de la même façon l'autre moitié de la fermeture sur le côté GAUCHE de l'ouverture de la fermeture. Replier le bord supérieur du ruban de la fermeture. Bâtir à la main au centre du ruban. Placer le pied à fermeture en haut de la fermeture avec la rainure GAUCHE par-dessus la spirale. Piquer sur le ruban jusqu'à l'encoche inférieure, en maintenant la robe libre. Piquer au point arrière pour renforcer.</div> <div>45. Fermer la fermeture et vérifier qu'elle ne soit pas visible de l'ENDROIT.</div> <div>46. Si la fermeture est plus longue que l'ouverture, en utilisant du fil solide, coudre à la main quelques petits points à travers les spirales au bas de l'ouverture. Découper l'extrémité inférieure du ruban à 1.5 cm des points à la main.</div> <div>47. Replier les parementures. Coudre les bords pressés sur le ruban de la fermeture aux POINTS COULÉS, en dégageant les dents de la fermeture.</div> <div>MANCHE ET FINITION</div> <div>48. FRONCER le bord supérieur de la MANCHE (13) entre les petits cercles extérieurs.</div> <div>49. RENFORCER le bord inférieur de la manche le long de la ligne de piqûre. Faire une entaille entre la piqûre jusqu'à l'extrémité supérieure.</div> <div>50. Piquer la couture de manche.</div> <div>51. Replier une valeur de couture de 6 mm sur le long bord sans marque de la SOUS-PATTE (14). Presser.</div> <div>52. Épingler l'endroit de la sous-patte sur l'envers de la manche, en plaçant la ligne de couture de 6 mm le long de la ligne de piqûre, en faisant coïncider les petits cercles. Piquer.</div> <div>53. Presser la couture vers la sous-patte. Retourner le bord pressé de la sous-patte vers l'extérieur par-dessus la couture. Piquer le bord pressé par-dessus la couture. Presser.</div> <div>54. Sur l'envers, amener les bords pliés de la sous-patte l'un sur l'autre. Piquer en diagonale à travers l'extrémité supérieure. Retourner le bord du devant de la sous-patte vers l'intérieur comme illustré. Bâtir le bord inférieur.</div> <div>55. FRONCER le bord inférieur de la manche, comme illustré.</div> <div>MODÈLE A :</div> <div>56. Sur l'endroit, épingler les boucles restantes et le POIGNET (15) sur les petits cercles, comme illustré. Bâtir.</div>		<div>MODÈLE B :</div> <div>57. Sur l'endroit, épingler les boucles restantes et le POIGNET (19) sur les petits cercles, comme illustré. Bâtir.</div> <div>MODÈLES A, B :</div> <div>58. Replier la valeur de couture sur le long bord sans encoche du poignet. Presser. Couper la valeur de couture pressée à 1 cm.</div> <div>59. Épingler le poignet sur la manche, en faisant coïncider les petits cercles et les encoches. Piquer. Égaliser. Presser la couture vers le poignet.</div> <div>60. Endroit contre endroit, plier le poignet sur la ligne de pliure. Piquer les extrémités. Égaliser.</div> <div>61. Retourner. Presser. Coudre le bord pressé par-dessus la couture aux POINTS COULÉS.</div> <div>62. Sur l'endroit, coudre les boutons sur les petits cercles du poignet.</div> <div>63. Endroit contre endroit, épingler la manche sur l'emmanchure, en plaçant le petit cercle du milieu sur la couture d'épaule. Tirer sur le fil de fronces ; bâtir. Piquer, puis piquer à 6 mm de la valeur de couture. Égaliser près de la piqûre. Presser les valeurs de couture ensemble, puis retourner la couture vers la manche.</div> <div>64. (A) Essayer la robe pour l'emplacement de l'épaulette. (B) Épingler l'épaulette sur la robe, le bord extérieur étendu environ 1.5 cm au-delà de la couture d'emmanchure. Coudre l'épaulette sur la valeur de couture de l'épaule ; fixer les extrémités sur la couture d'emmanchure.</div> <div>65. En utilisant les boucles comme un guide, faire les marques de bouton sur le devant gauche. Coudre les boutons sur les marques.</div> <div>66. Faire un OURLET ÉTROIT sur le bord inférieur de la robe. Faire un OURLET ÉTROIT sur le bord inférieur de la doublure.</div>	