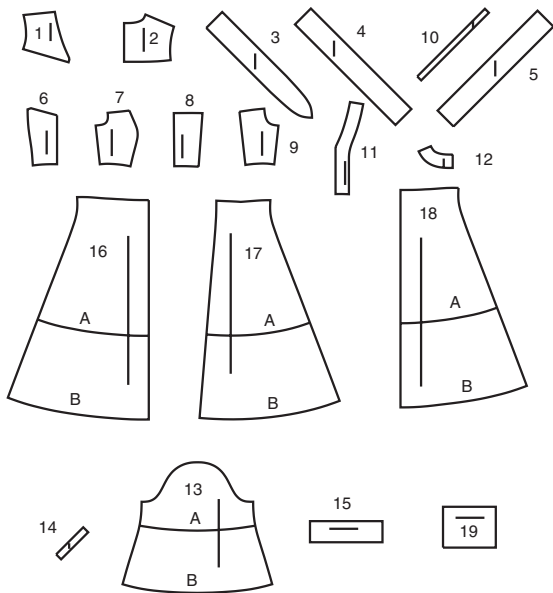
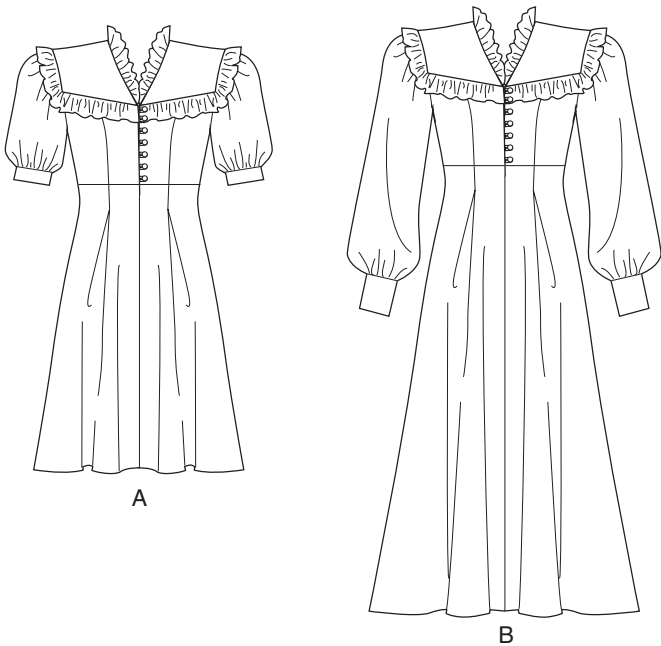


VORDERTEIL



- 1 VORDERE PASSE - A,B
2 RÜCKW. PASSE - A,B
3 HALSRÜSCHE - A,B
4 VORDERE RÜSCHE - A,B
5 RÜCKW. RÜSCHE - A,B
6 VORD. OBERTEIL - A,B
7 SEITL. VORD. OBERTEIL - A,B
8 RÜCKW. OBERTEIL - A,B
9 SEITL. RÜCKW. OBERTEIL - A,B
10 SCHLAUFEN - A,B
11 VORD. BESATZ - A,B
12 RÜCKW. BESATZ - A,B
13 ÄRMEL - A,B
14 DURCHGEHENDER UNTERTRITT - A,B
15 MANSCHETTE - A
16 ROCKVORDERTEIL - A,B
17 SEITL. RÜCKENTEIL - A,B
18 FUTTER DES ROCKVORDERTEILS - A,B
19 MANSCHETTE - B

KÖRPERGRÖSSEN

MISSES										
Größen	6	8	10	12	14	16	18	20	22	24
Oberweite (cm)	78	80	83	87	92	97	102	107	112	117
Taillenweite	58	61	64	67	71	76	81	87	94	97
Hüftweite	83	85	88	92	97	102	107	112	117	122
rückw. Tailllänge	39.5	40	40.5	41.5	42	42.5	43	44	44	45

STOFFSCHNITTEILE

☉ Bezeichnet Brustumfang, Taillenumfang, Hüftumfang und/oder Bizeps. Die Maße beziehen sich auf den Umfang des fertigen Kleidungsstücks (Körpermaß + Trageerleichterung + Design-Erleichterung). Passen Sie das Schnittmuster bei Bedarf an.

Die gezeigten Linien sind SCHNITTLINIEN, jedoch sind Nahtzugaben von 1.5 cm inbegriffen, sofern nicht anders angegeben. Siehe NÄHTIGE INFORMATIONEN für Nahtzugaben.

Suchen Sie das/die Layout(s) nach Kleidungsstück/Ansicht, Stoffbreite und Größe. Die Layouts zeigen die ungefähre Position der Schnittmusterteile; die Position kann je nach Schnittmustergröße leicht variieren.

Alle Layouts sind für Stoffe mit oder ohne Strichrichtung, sofern nicht anders angegeben. Für Stoffe mit Strichrichtung, Flor, Schattierung oder einseitigem Design verwenden Sie das Layout MIT STRICHRICHTUNG.

RECHTE MUSTERSEITE	LINKE MUSTERSEITE	RECHTE STOFFSEITE	LINKE STOFFSEITE

G = GRÖSSE
AG = ALLE GRÖSSEN
* = MIT STRICHRICHTUNG
** = OHNE STRICHRICHTUNG
SELVAGE(S) WEBKANTE(N)
FOLD = STOFFBRUCH
SINGLE THINKNESS = EINZELNE DICKE
DOUBLE THINKNESS = DOPPELTE DICKE
CROSSWISE FOLD = QUERFALTE

Positionieren Sie den Stoff wie auf dem Layout angegeben. Wenn das Layout zeigt...

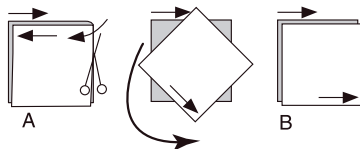
FADENLAUF: Legen Sie die Linie auf den geraden Fadenlauf des Stoffes und halten Sie sie parallel zur Webkante oder zum Falz. Beim Layout "mit Strichrichtung" sollten die Pfeile in dieselbe Richtung zeigen. (Bei Stoffen mit Pelzflor zeigen die Pfeile in Richtung des Flors).

EINZELNE DICKE - Legen Sie den Stoff mit der rechten Seite nach oben. (Bei Webpelzstoffen wird der Flor nach unten gelegt.)

DOPPELTE DICKE

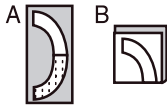
MIT STOFFBRUCH - Legen Sie den Stoff mit der rechten Seite nach oben.

* **OHNE STOFFBRUCH** - Legen Sie den Stoff rechts auf rechts und falten Sie ihn kreuzweise. Schneiden Sie den Falz von Webkante zu Webkante ein (A). Halten Sie die rechten Seiten zusammen und drehen Sie die obere Lage vollständig um, so dass der Flor in dieselbe Richtung wie die untere Lage verläuft.



STOFFBRUCH - Legen Sie die angegebene Kante genau entlang der Falz des Stoffes. Schneiden Sie NIEMALS an dieser Linie. Wenn das Schnittmusterteil so dargestellt ist...

● Schneiden Sie zuerst die anderen Teile zu und lassen Sie dabei genügend Stoff für dieses Teil übrig (A). Falten Sie den Stoff und schneiden Sie das Stück wie gezeigt am Stoffbruch zu (B).



★ Schneiden Sie das Stück nur einmal zu. Schneiden Sie zuerst die anderen Teile zu, so dass genügend Stoff für dieses Teil vorhanden ist. Öffnen Sie den Stoff; schneiden Sie das Teil auf einer einzigen Lage zu.

Schneiden Sie alle Teile entlang der für die gewünschte Größe angegebenen Schnittlinie mit langen, gleichmäßigen Scherenstrichen aus, wobei die Kerben nach außen zeigen.

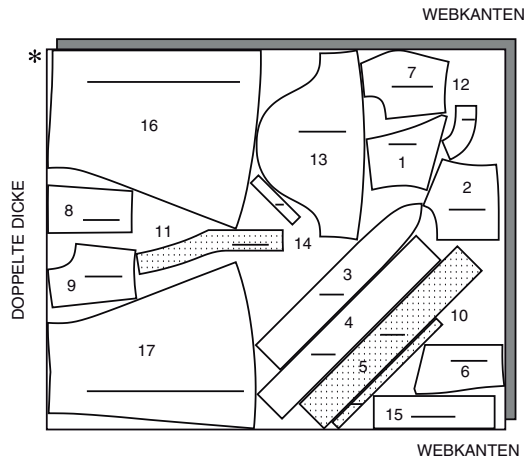
Übertragen Sie alle Markierungen und Konstruktionslinien, bevor Sie das Schnittmustergewebe entfernen. (Bei Pelzflor-Stoffen übertragen Sie die Markierungen auf die linke Seite).

HINWEIS: Die gestrichelten Kästchen (a! b! c!) in den Layouts stellen die Teile dar, die nach den angegebenen Maßen zugeschnitten werden.

KLEID A

TEILE: 1 2 3 4 5 6 7 8 9 10 11 12 13 14 15 16 17

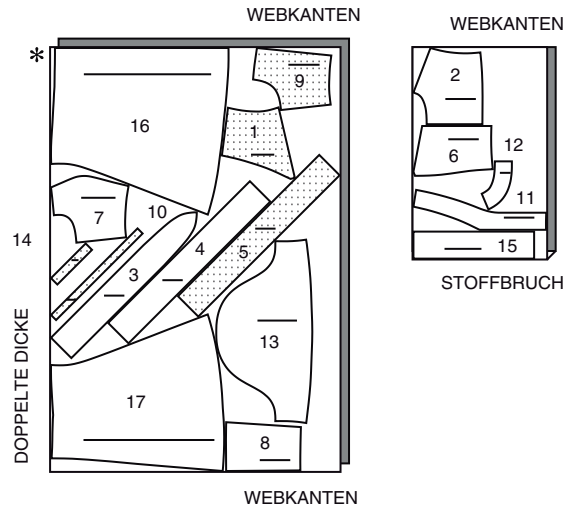
115 cm*
G
6 8 10 12 14



115 cm*



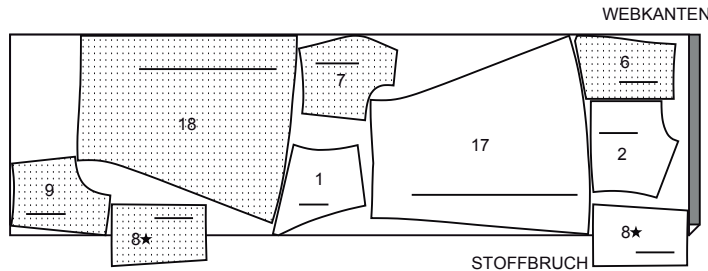
150 cm*
AG



ZWISCHENFUTTER, FUTTER A

TEILE: 1 2 6 7 8 9 17 18

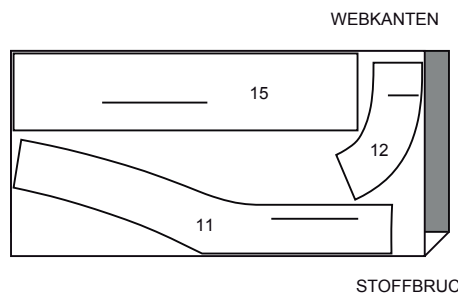
115 cm**
AG



EINLAGE A

TEILE: 11,12,15

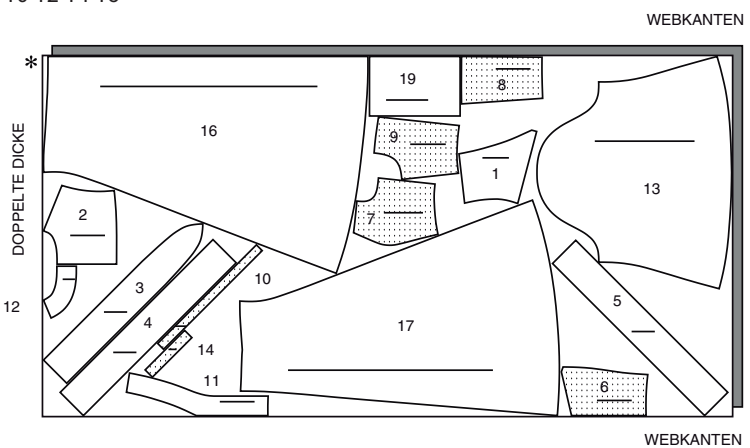
51cm
AG



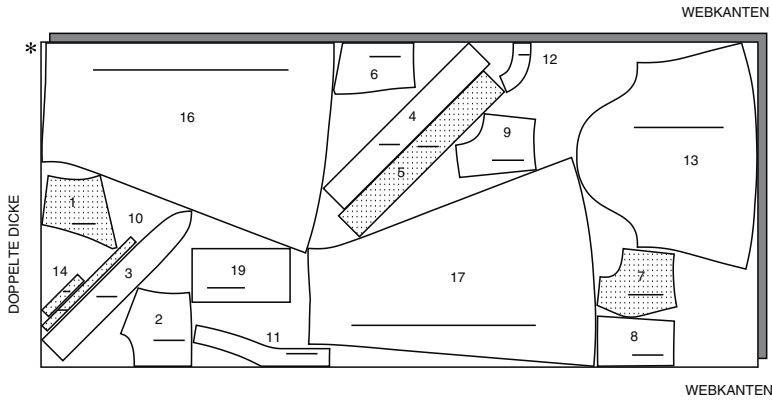
KLEID B

TEILE: 1 2 3 4 5 6 7 8 9 10 11 12 13 14 16 17 19

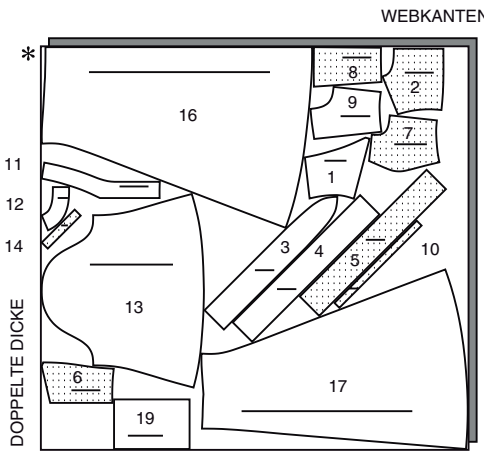
115 cm*
G
6 8 10 12 14 16



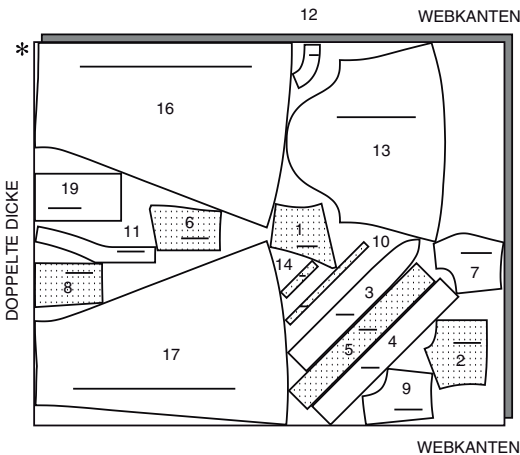
115 cm*
G
18 20 22 24



150 cm*
G
6 8 10 12 14 16



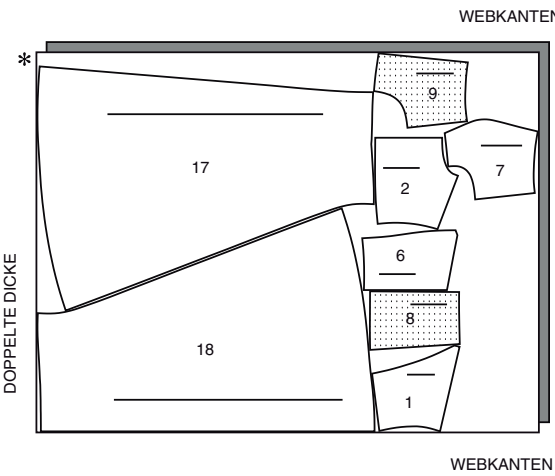
150 cm*
G
18 20 22 24



ZWISCHENFUTTER, FUTTER B

TEILE: 1 2 6 7 8 9 17 18

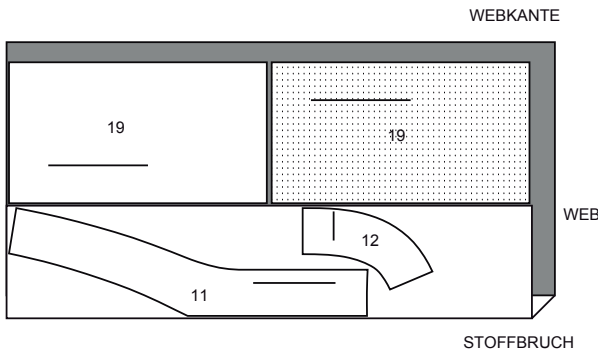
115 cm**
AG



EINLAGE B

TEILE: 11 12 19

51cm
AG



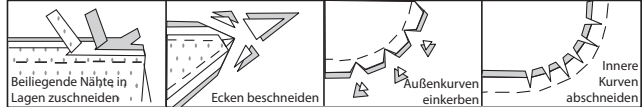
NÄHANGABEN

1.5 cm NAHTZUGABEN SIND INBEGRIFFEN,
(sofern nicht anders angegeben).

GRAFIK

rechte Seite	linke Seite	Einlage	Futter	Innenfutter

Bügeln Sie beim Nähen. Nähte flach bügeln, dann auf-
bügeln, sofern nicht anders angegeben. Schneiden Sie die
Nahtzugaben ein, wo nötig, damit sie flach liegen.



GLOSSAR

FLACHER ABNÄHER - siehe **Abnäher**: "Flache Abnäher
nähen" Video.
EINREIHEN - siehe **Kräuseln**: Video "Zweireihige
Kräuseln nähen".
SCHMALER SAUM - siehe **Säume**: Video "Schmale
Säume nähen".
VERSTÄRKEN – siehe Video **zum Verstärken**
FESTSTEPHEN - siehe **Maschinenstiche**: Video "Wie
man einen Steppstich macht".
UNTERSTEPHEN - siehe **Maschinenstiche**: Video "Wie
man untersteppt".
VERSÄUBERN - Nähen Sie 6 mm von der Schnittkante
entfernt und versäubern Sie mit einer der folgenden Metho-
den ab: (1) mit Hilfe einer Zickzackschere ODER (2) mit
Overlockstichen ODER (3) entlang der Steppnaht wenden
und dicht an der Falte nähen ODER (4) mit Hilfe einer
Overlock-Maschine.
OPTIONAL FÜR SÄUME: Bringen Sie ein Nahtbindeband
an.
SÄUMEN - Schieben Sie die Nadel durch eine gefaltete
Kante und nehmen Sie dann einen Faden des darunter
liegenden Stoffes auf.

NÄHTUTORIALS



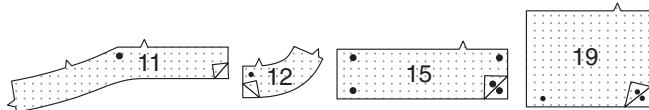
Erweitern Sie Ihre Fähigkeiten durch kurze, leicht verständli-
che Videos unter simplicity.com/sewingtutorials.

KLEID A, B

HINWEIS: Unter jeder Unterüberschrift wird, sofern nicht
anders angegeben, das erste Modell abgebildet. Die Hef-
tung des Zwischenfutters wird nur in der ersten Abbildung
gezeigt.

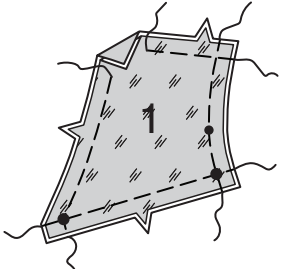
EINLAGE

Stecken Sie die EINLAGE auf die linke Seite jedes
passenden STOFFABSCHNITTES. Bügeln Sie gemäß den
Anweisungen des Herstellers.

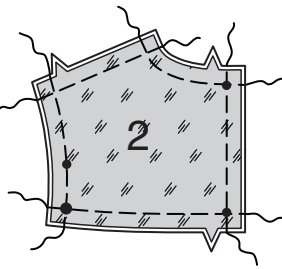


OBERTEIL

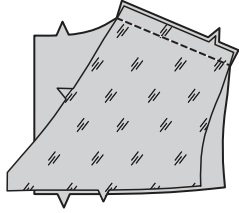
Stecken Sie links auf links die VORDERE PASSE (1) auf
das FUTTER der vorderen Passe (1). Heften.



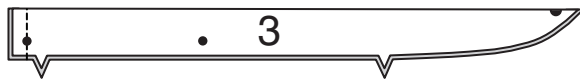
Stecken Sie links auf links die RÜCKW. PASSE (2) auf das
FUTTER der rückw. Passe (2). Heften.



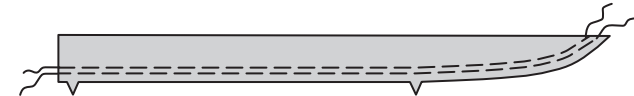
Nähen Sie die vordere Passe und rückw. Passe an der
Schulterkante.



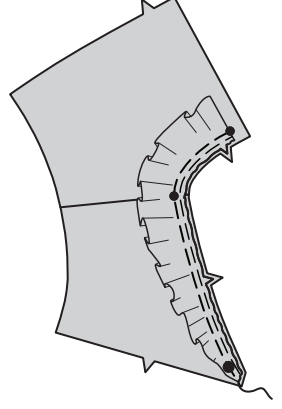
Falten Sie die HALSRÜSCHE (3) rechts auf rechts der
Länge nach zur Hälfte, wobei die Symbole übereinstimmen.
Nähen Sie die Kante der hinteren Mitte. Beschneiden.



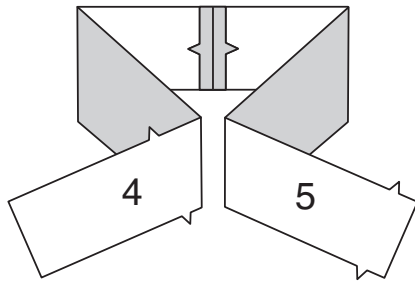
Wenden. Bügeln Sie. Heften und **REIHEN** Sie die Schnit-
tkanten **EIN**.



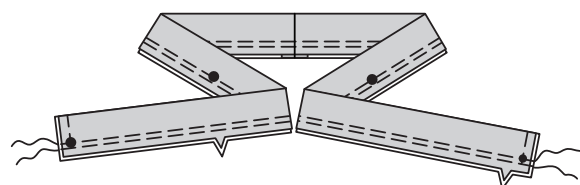
Auf der Außenseite die Halsrüsche an der Halskante fest-
stecken, dabei den mittleren kleinen Punkt an der Schulter-
naht platzieren und die übrigen Punkte übereinstimmen, so
dass die Schnittkanten gerade sind. Verteilen Sie die
Kräuseln; heften Sie sie.



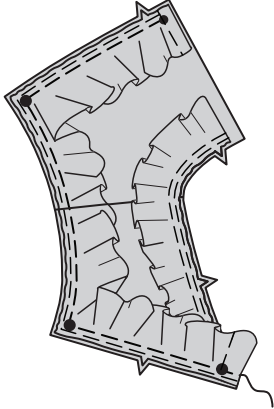
Nähen Sie die VORDERE RÜSCHE (4) an den
eingekerbten Enden an die RÜCKW. RÜSCHE (5).



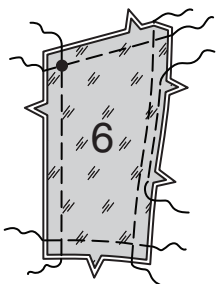
Falten Sie die Rüsche links auf links der Länge nach zur
Hälfte, wobei die Symbole übereinstimmen. Heften Sie die
Schnittkanten. **REIHEN** Sie die eingekerbte Kante **EIN**.



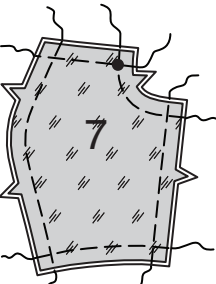
Auf der Außenseite die vordere und hintere Rüsche an
der unteren Kante der Passe feststecken, wobei die
Symbole und Nähte übereinstimmen und die Schnit-
tkanten gerade sind. Verteilen Sie die Kräuseln; heften
Sie sie.



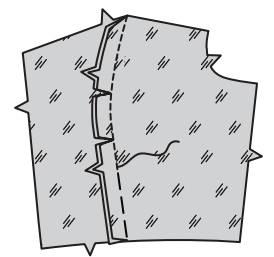
Stecken Sie links auf links das VORDERE OBERTEIL
(6) auf das FUTTER des vord. Oberteils (6). Heften.
STEPHEN Sie die Seitenkante zwischen den Kerben
FEST.



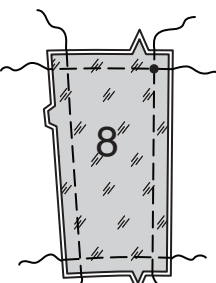
Stecken Sie links auf links das SEITL. VORD.
OBERTEIL (7) auf das FUTTER des seitl. Vord.
Oberteils (7). Heften.



Stecken Sie das vord. Oberteil auf das seitl. vordere
Oberteil, schneiden Sie dabei das vord. Oberteil ein, wo
nötig. Heften. Nähen Sie.



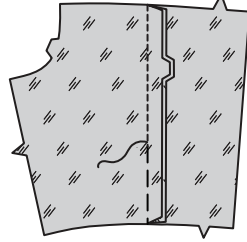
Stecken Sie links auf links das RÜCKW. OBERTEIL (8)
auf das FUTTER des rückw. Oberteils (8). Heften.



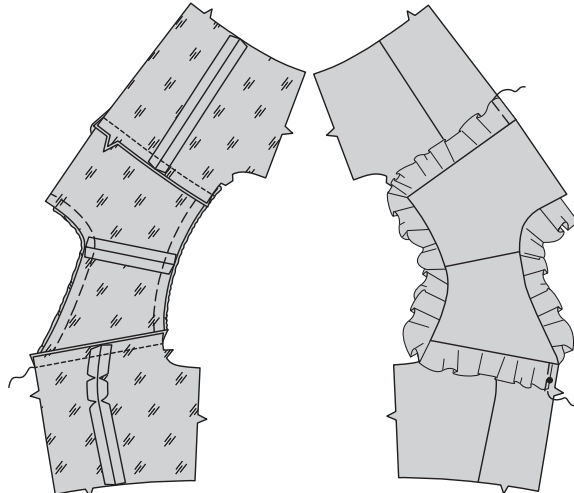
Stecken Sie links auf links das SEITL. RÜCKW.
OBERTEIL (9) auf das FUTTER des seitl. rückw.
Oberteils (9). Heften.



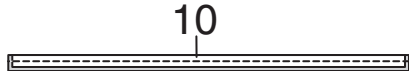
Stecken Sie das rückw. Oberteil auf das seitl. Rückw. Oberteil.
Heften. Nähen Sie.



Stecken Sie das vord. Oberteil und das rückw. Oberteil auf die Passe.
Nähen Sie. Bügeln Sie die Nähte nach oben und drehen Sie die Rüsche
nach unten. Übertragen Sie auf der Außenseite die obere kleine Punkt-
markierung auf dem vorderen Mieder auf die vordere Rüsche, wie gezeigt.
Heften Sie die Vorder- und Rückenkannten wie abgebildet.



Rechts auf rechts falten Sie die SCHLAUFEN (10) der Länge nach
in der Hälfte. Nähen Sie eine 6 mm lange Naht, lassen Sie dabei
die Enden offen. Beschneiden.



Wenden. Bügeln Sie.



MODELL A:
Schneiden Sie die Schlaufen in 11 Abschnitte mit einer Länge
von je 6 cm.



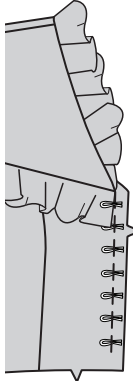
MODELL B:
Schneiden Sie die Schlaufen in 13 Abschnitte mit einer Länge von
je 6 cm.



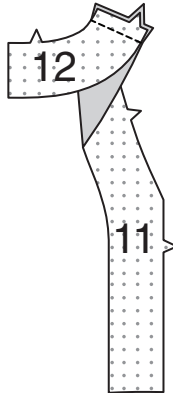
MODELLE A, B:
Bringen Sie die Enden der Schlaufen zusammen, so dass die
Schnittkanten gerade sind. Heften Sie die Enden.



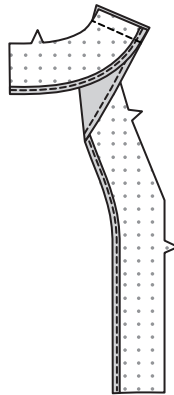
Stecken Sie die Schlaufen auf der Außenseite an kleinen Punkten
auf das vord. Oberteil. Heften.
HINWEIS: Die verbleibenden Schlaufen werden für die Man-
schette verwendet.



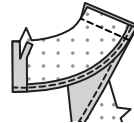
Nähen Sie den VORD. BESATZ (11) an der Schulterkante auf den
RÜCKW. BESATZ (12).



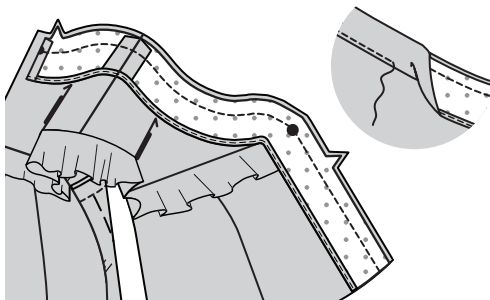
VERSÄUBERN Sie die innere, nicht eingekerbte Kante des
Besatzes, wie abgebildet.



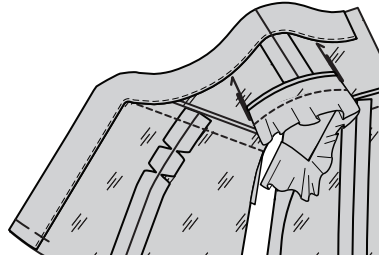
Schlagen Sie die Nahtzugabe an der hinteren Mittelkante
ein. Bügeln Sie. Beschneiden Sie die gebügelte Nahtzugabe
auf 1 cm.



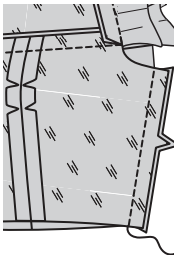
Stecken Sie den Besatz rechts auf rechts an die Vorder- und
Nackentkanten, wobei die Kerben und großen Punkte überein-
stimmen. Nähen Sie. Beschneiden. **STEPHEN** Sie den Besatz
so weit wie möglich **UNTER**.



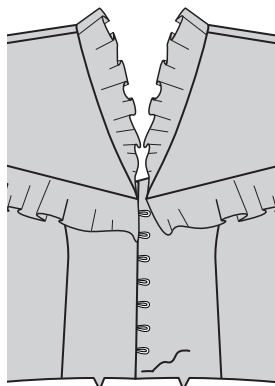
Wenden Sie den Besatz nach innen. Bügeln Sie. Heften Sie
die unteren Vorderkanten.



Nähen Sie das Vorderteil seitlich an das Rückenteil.

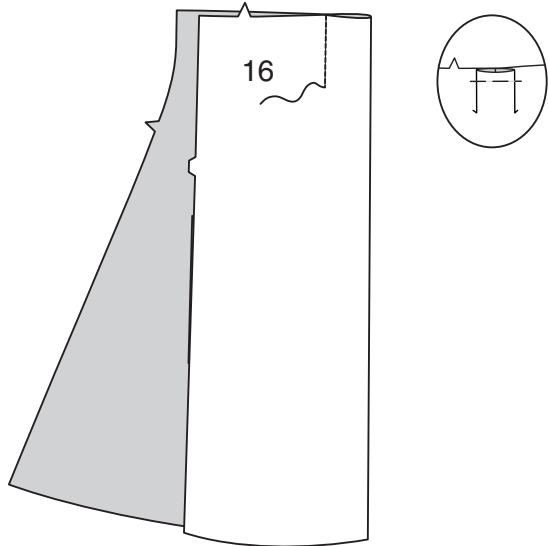


Nähen Sie die Vorderkanten zusammen. Heften Sie die
Nahtzugaben an die untere Kante zusammen, wie gezeigt.

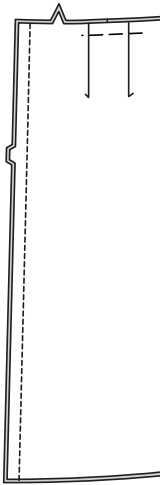


ROCK

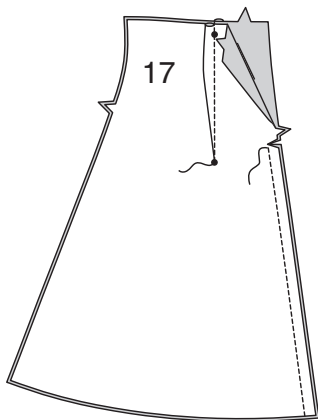
Bringen Sie die gestrichelten Linien rechts auf rechts zusammen, um eine Falte im ROCKVORDERTEIL (16) zu bilden. Nähen Sie entlang der gestrichelten Linie. Zentrieren Sie die Falte; bügeln. Heften Sie über die Oberkante.



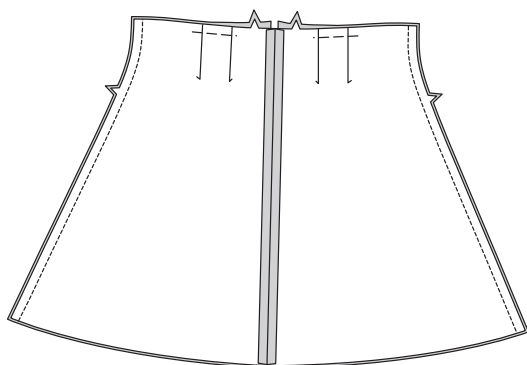
Nähen Sie die Rockvorderteile in der vorderen Mitte zusammen.



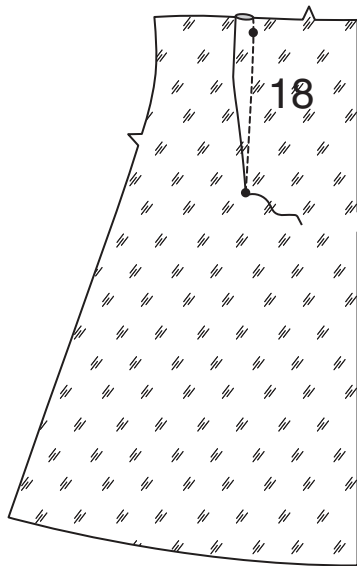
Nähen Sie den **ABNÄHER** in dem ROCKRÜCKENTEIL (17). Bügeln Sie den Abnäher zur Seite. Nähen Sie die Rockrückenteile in der hinteren Mitte zusammen und enden Sie an der Kerbe. Schneiden Sie die Nahtzugaben an der Kerbe ein, wie gezeigt.



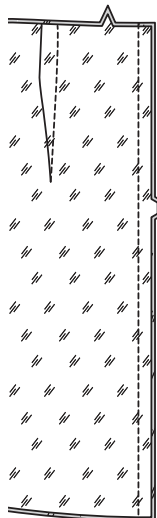
Nähen Sie das Rockvorderteil an den Seiten an das Rockrückenteil.



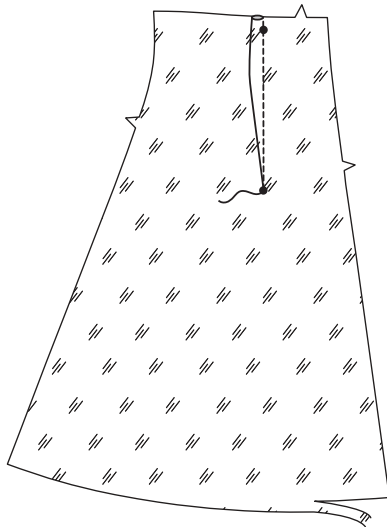
Nähen Sie **ABNÄHER** in das FUTTER DES ROCKVORDERTEILS (18). Bügeln Sie den Abnäher zur Seite.



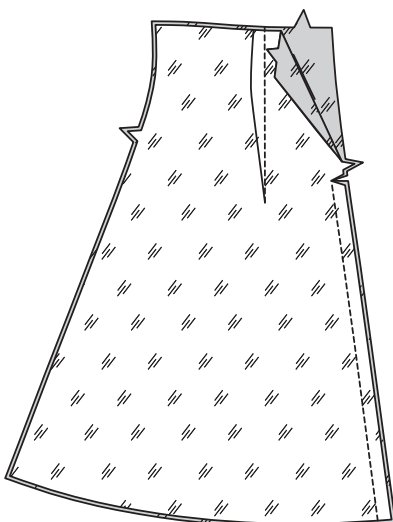
Nähen Sie die Futterteile des Rockvorderteils in der vorderen Mitte zusammen.



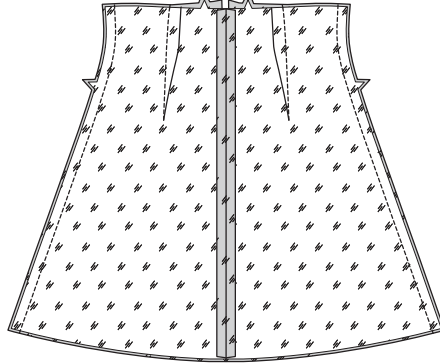
Beschneiden Sie 1.3 cm von der Unterkante des FUTTERS des Rockrückenteils (17). Nähen Sie den **ABNÄHER** in das Futter des Rockrückenteils. Bügeln Sie den Abnäher zur Seite.



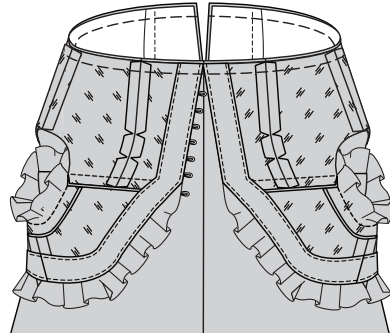
Nähen Sie die Futterteile des Rockrückenteils in der hinteren Mitte zusammen und enden Sie an der Kerbe. Schneiden Sie die Nahtzugaben an der Kerbe ein, wie gezeigt.



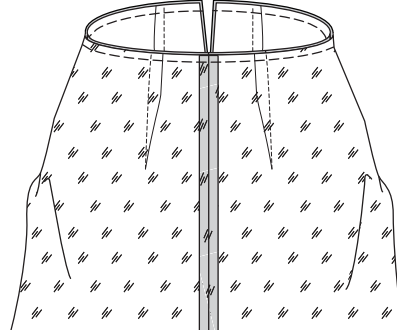
Nähen Sie das Futter des Rockvorderteil an den Seiten an das Futter des Rockrückenteils.



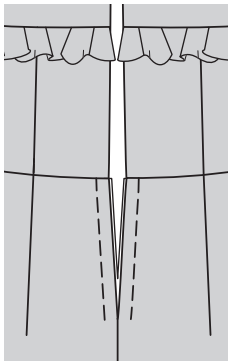
Stecken Sie den Rock rechts auf rechts an das Oberteil, wobei Mittelpunkte und Nähte übereinstimmen. Heften.



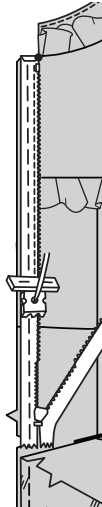
Stecken Sie das Rockfutter rechts auf rechts an den Rock (über dem Oberteil), wobei Mitten und Nähte übereinstimmen. Heften. Nähen Sie. Beschneiden.



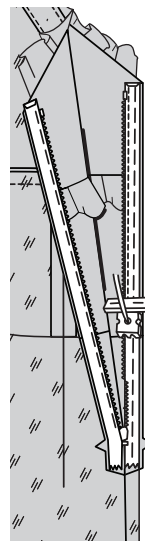
Wenden Sie das Futter auf die Innenseite. Bügeln Sie. Heften Sie die hinteren Mittelkanten zum Einschnitt. **HINWEIS:** Der Reißverschluss ist länger als die Reißverschlussöffnung und wird nach dem Einsetzen des Reißverschlusses angepasst. **HINWEIS:** Nähen Sie den unsichtbaren Reißverschluss mit einem unsichtbaren Reißverschlussfuß.



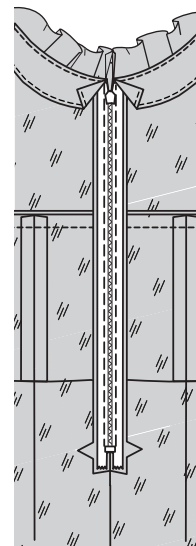
Öffnen Sie den Besatz. Öffnen Sie den Reißverschluss und bügeln Sie das Band mit einem kühlen Bügeleisen. Stecken Sie auf der AUSSENSEITE die RECHTE Seite des Reißverschlusses mit der Vorderseite nach unten auf die RECHTE Seite der Reißverschlussöffnung. Legen Sie die Spule entlang der Nahtlinie an, das Band innerhalb der Nahtzugabe und den oberen Anschlag an den kleinen Punkt, wie gezeigt. Schlagen Sie die obere Kante des Reißverschlussbandes ein. Heften Sie mit der Hand entlang der Mitte des Bandes. Positionieren Sie den Reißverschlussfuß am oberen Ende des Reißverschlusses mit der RECHTEN Nut des Fußes über der Spule. Nähen Sie entlang des Bandes bis zur Kerbe, halten Sie dabei das Kleid frei. Steppen Sie mit Rückstichen zur Verstärkung.



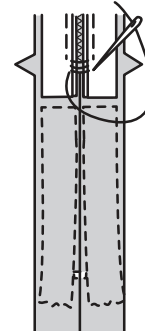
Stecken Sie die verbleibende Hälfte des Reißverschlusses auf der LINKEN Seite der Reißverschlussöffnung auf die gleiche Weise fest. Schlagen Sie die obere Kante des Reißverschlussbandes ein. Heften Sie mit der Hand entlang der Mitte des Bandes. Positionieren Sie den Reißverschlussfuß am oberen Ende des Reißverschlusses mit der LINKEN Rille über der Spule. Nähen Sie entlang des Bandes bis zur unteren Kerbe, halten Sie dabei das Kleid frei. Steppen Sie mit Rückstichen zur Verstärkung.



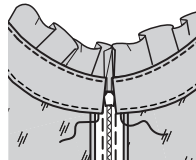
Schließen Sie den Reißverschluss und prüfen Sie, ob er von AUSSEN unsichtbar ist.



Wenn der Reißverschluss länger als die Öffnung ist, nähen Sie mit einem starken Faden ein paar kleine Stiche über die Enden der Spulen am Ende der Öffnung. Schneiden Sie das untere Ende des Reißverschlussbandes bis auf 1.5 cm an die Handstiche heran ab.

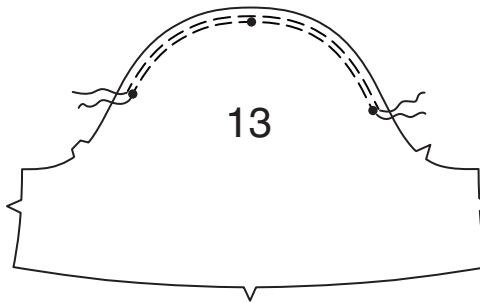


Wenden Sie die Besätze. **SÄUMEN** Sie die gebügelten Kanten an das Reißverschlussband, halten Sie dabei die Reißverschlusszähne frei.

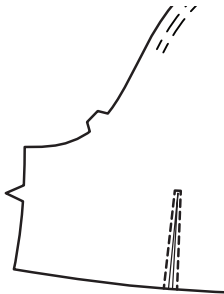


ÄRMEL UND ABSCHLUSS

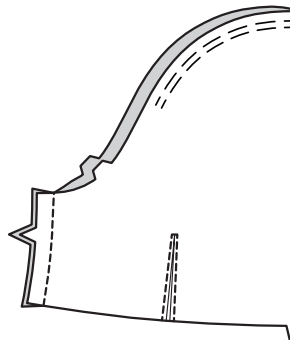
REIHEN Sie die Oberkante des ÄRMELS (13) zwischen den äußeren kleinen Punkten **EIN**.



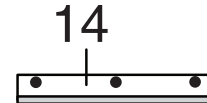
VERSTÄRKEN Sie die untere Kante des Ärmels entlang der Nahtlinie. Schlitzen Sie zwischen den Nähten bis zum oberen Ende ein.



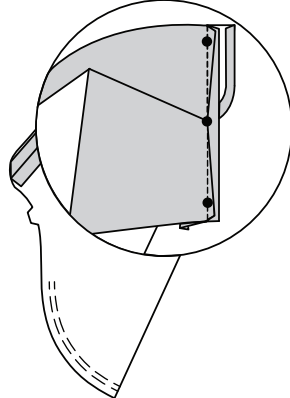
Nähen Sie die Ärmelnaht.



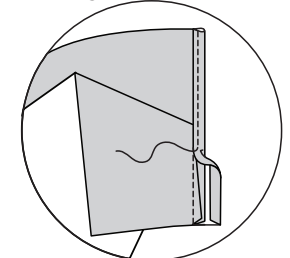
Drehen Sie die 6 mm Nahtzugabe an der nicht markierten langen Kante des DURCHGEHENDEN UNTERTRITTS (14) ein. Bügeln Sie.



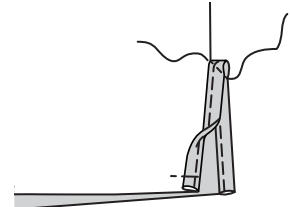
Stecken Sie die rechte Seite des durchgehenden Untertritts auf die linke Seite des Ärmels und legen Sie die 6 mm Nahtlinie entlang der Nähte, wobei die kleinen Punkte übereinstimmen. Nähen Sie.



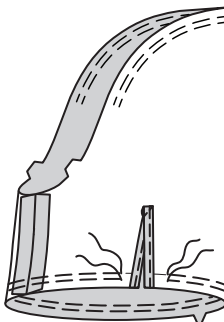
Bügeln Sie die Naht zum durchgehenden Untertritt hin. Drehen Sie die gebügelte Kante des durchgehenden Untertritts nach außen über die Naht. Nähen Sie die gebügelte Kante über die Naht. Bügeln Sie.



Bringen Sie auf der Innenseite die gefaltete Kante des durchgehenden Untertritts zusammen. Nähen Sie diagonal über das obere Ende. Drehen Sie die Vorderkante des durchgehenden Untertritts wie gezeigt nach innen. Heften Sie über die Unterkante.



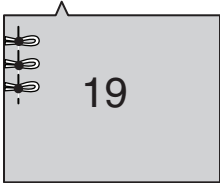
REIHEN Sie die untere Kante des Ärmels **EIN**, wie gezeigt.



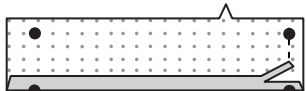
MODELL A:
Auf der Außenseite die verbleibenden Schlaufen an MAN-
SCHETTE (15) an kleinen Punkten feststecken, wie gezeigt.
Heften.



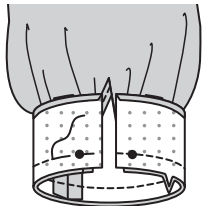
MODELL B:
Auf der Außenseite die verbleibenden Schlaufen an MAN-
SCHETTE (19) an kleinen Punkten feststecken, wie gezeigt.
Heften.



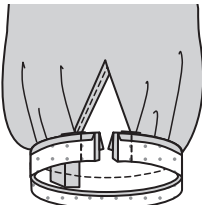
MODELLE A, B:
Schlagen Sie die Nahtzugabe an der langen, nicht
eingekerbten Kante der Manschette ein. Bügeln Sie.
Beschneiden Sie die gebügelte Nahtzugabe auf 1 cm.



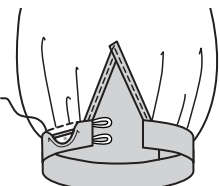
Stecken Sie die Manschette an den Ärmel, wobei die Kerben
und kleinen Punkte übereinstimmen. Nähen Sie. Beschnei-
den. Bügeln Sie die Naht zur Manschette hin.



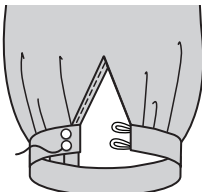
Legen Sie die Manschette rechts auf rechts entlang der
Faltlinie um. Nähen Sie die Enden. Beschneiden.



Wenden. Bügeln Sie. **SÄUMEN** Sie die gebügelte Kante über
die Naht.



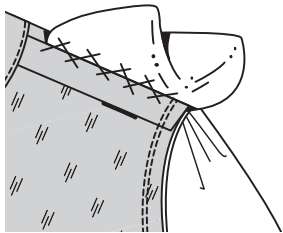
Nähen Sie Knöpfe an der Außenseite der Manschette an
den kleinen Punkten.



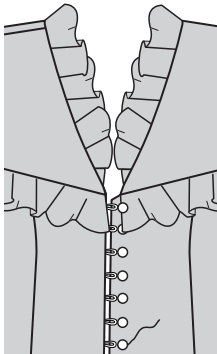
Stecken Sie den Ärmel rechts auf rechts in das Armloch,
setzen Sie den mittleren kleinen Punkt auf die Schulternaht.
Verteilen Sie die Kräuseln; heften Sie sie. Nähen Sie.
Nähen Sie erneut mit 6 mm Abstand in der Nahtzugabe.
Schneiden Sie neben der Naht zurück. Bügeln Sie die
Nahtzugaben flach. Wenden Sie die Naht zum Ärmel hin.



(A) Probieren Sie das Kleid an, um das Schulterpolster zu
platzieren. (B) Stecken Sie das Polster auf das Kleid, wobei
die Außenkante etwa 1.5 cm über die Armlochnaht hinaus-
ragt. Nähen Sie das Polster an die Schulternahtzugabe;
heften Sie die Enden an die Armlochnaht.



Verwenden Sie die Knopflöcher als Hilfslinien und machen
Sie Knopfmarkierungen auf dem linken Vorderteil. Nähen Sie
Knöpfe an den Markierungen.



Nähen Sie einen **SCHMALEN SAUM** an der Unterkante des
Kleides. Nähen Sie einen **SCHMALEN SAUM** an der
Unterkante des Futters.

