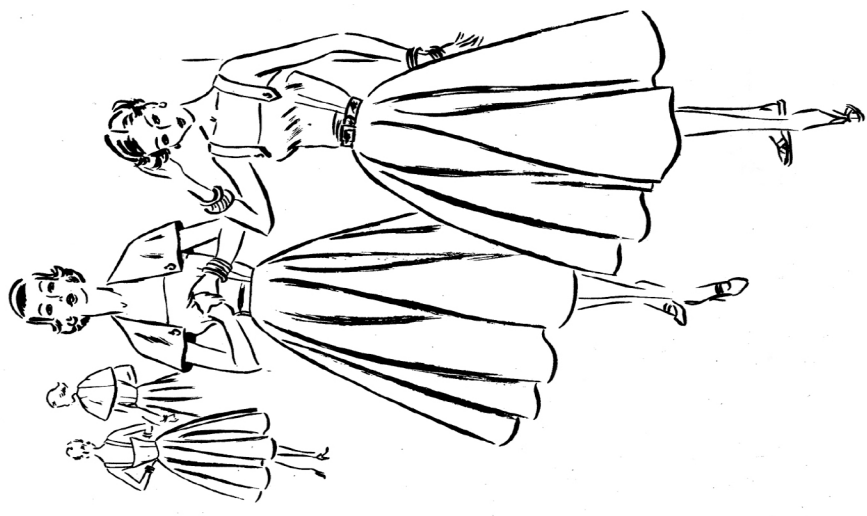


Vogue's ABC's

pattern
7706

use Vogue Dressmaking Book to
increase your knowledge and skill

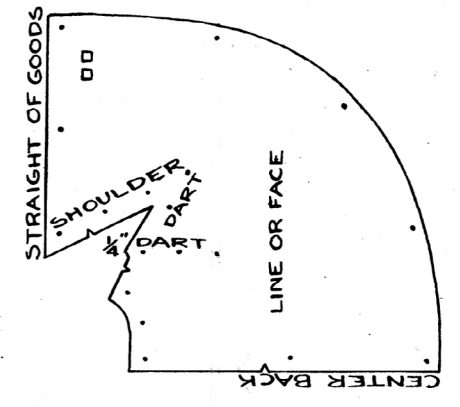


IDENTIFICATION CHART

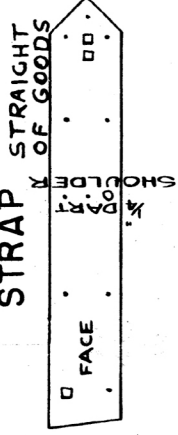
7706-5PIECES

SEAM ALLOWANCE 5/8"
indicated by small o perforations is

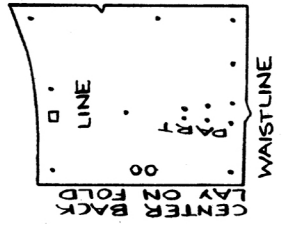
CAPELET



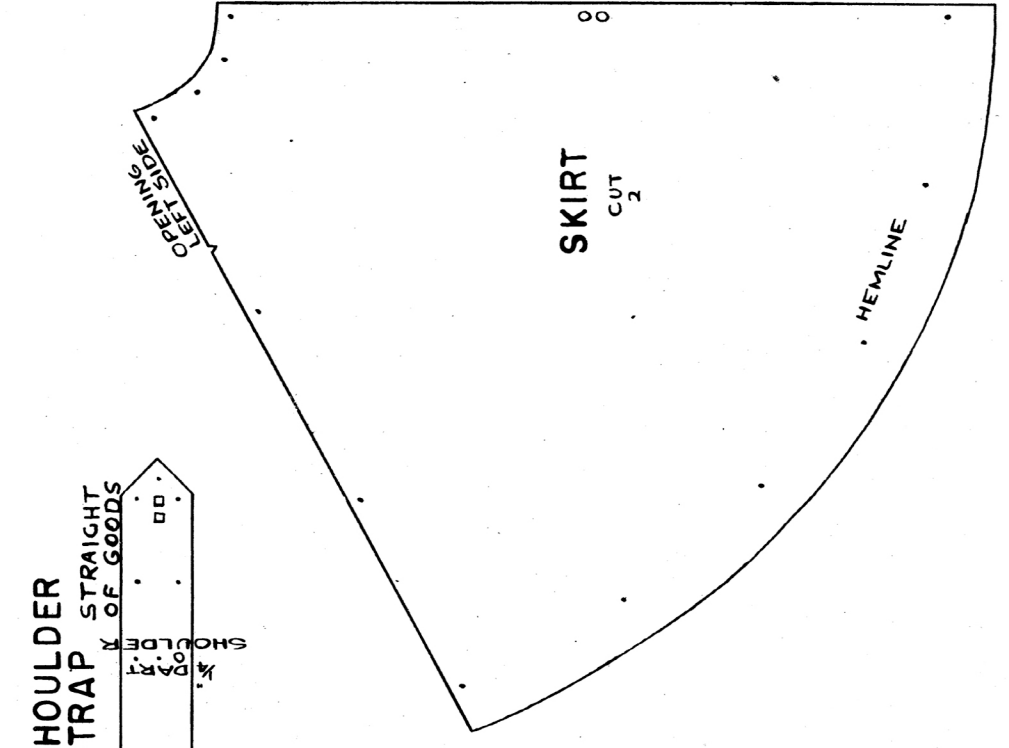
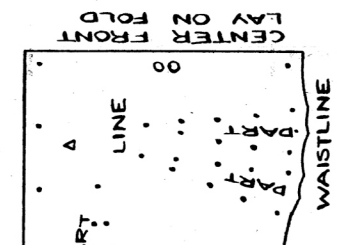
SHOULDER STRAP



BODICE BACK



BODICE FRONT



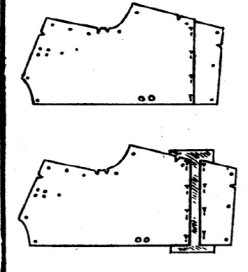
B

Prepare fabric
BE SURE that woolsens and washables are properly shrunk before cutting.
STRAIGHTEN ends of fabric. Draw thread and cut. Or snip selvage and tear.
PRESS out wrinkles.

Lay out pattern
LAY OUT fabric on large surface. Keep fabric right side up, unless chart shows it folded, then right side is inside.
PIN all pieces of pattern to fabric exactly as on your cutting chart. Keep STRAIGHT OF GOODS perforations parallel to selvage.
When pattern piece is provided for one side only, and cutting chart is shown with material opened out, other side is indicated by broken lines.

A Alteration

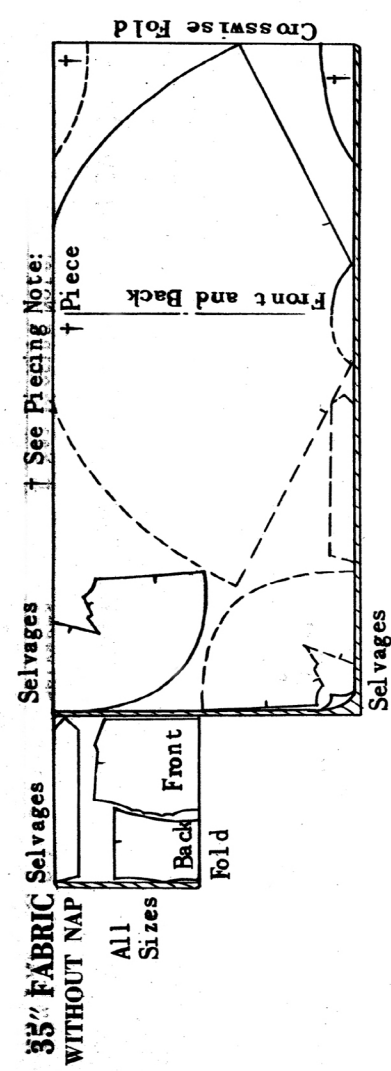
CHECK the size of the pattern by measuring it with a garment which fits you well. Or hold it up against your body to determine whether or not any of the following steps are necessary.
TO SHORTEN: Pin a tuck across the pattern above the waist-line or below the hip-line at right angles to centers. Or on circulars, cut and overlap pattern. Shorten sleeve above and below elbow, the same way.
TO LENGTHEN: Cut and separate the pattern at same places and pin over tissue underlay.
FOR UNUSUAL FIGURES: See Vogue Dressmaking Book.



C Cutting Layouts

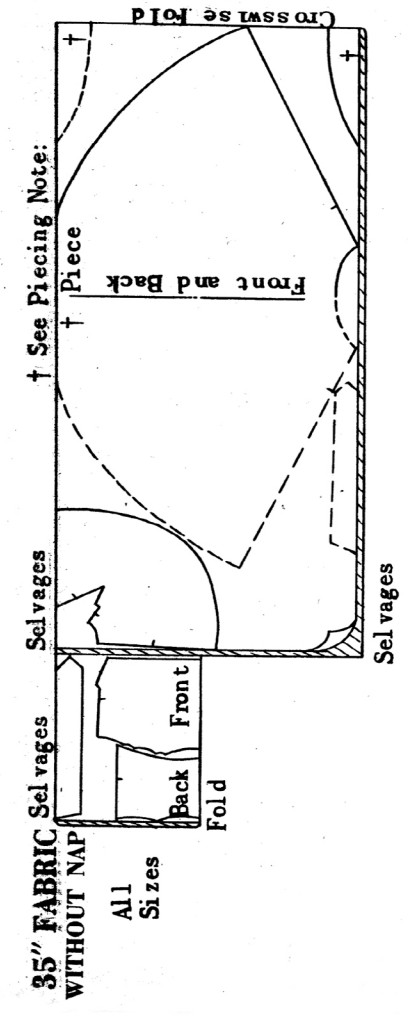
DRESS AND CAPELET (CAPELET FACED WITH SELF FABRIC)

7706

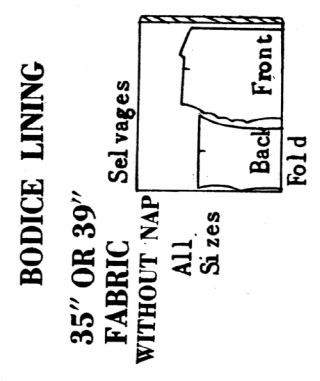
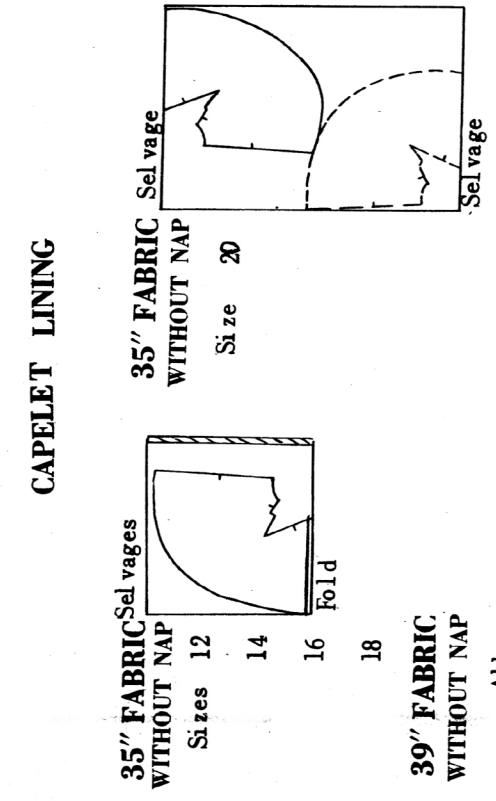
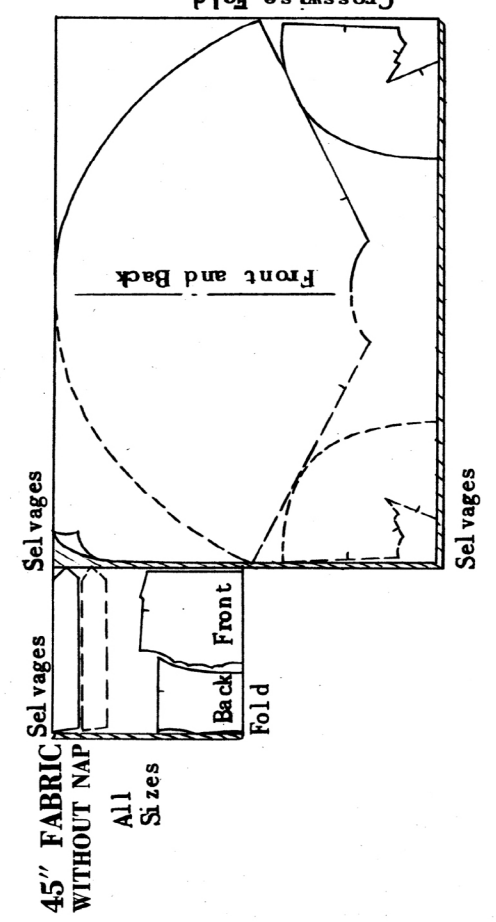
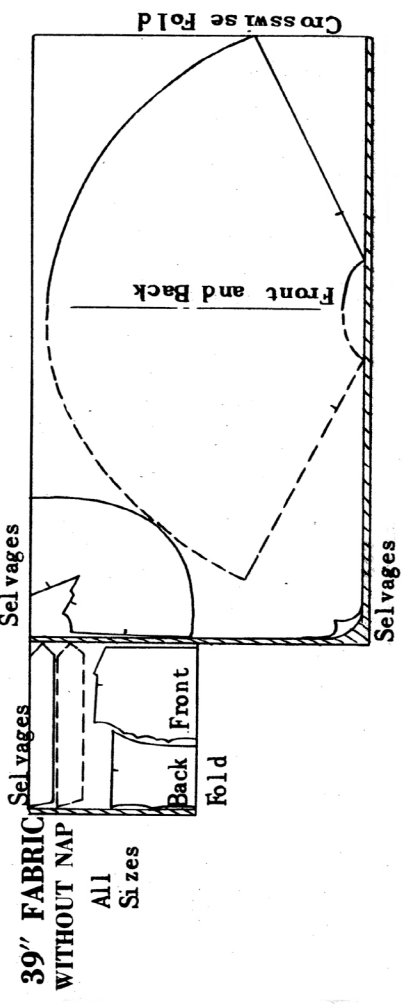
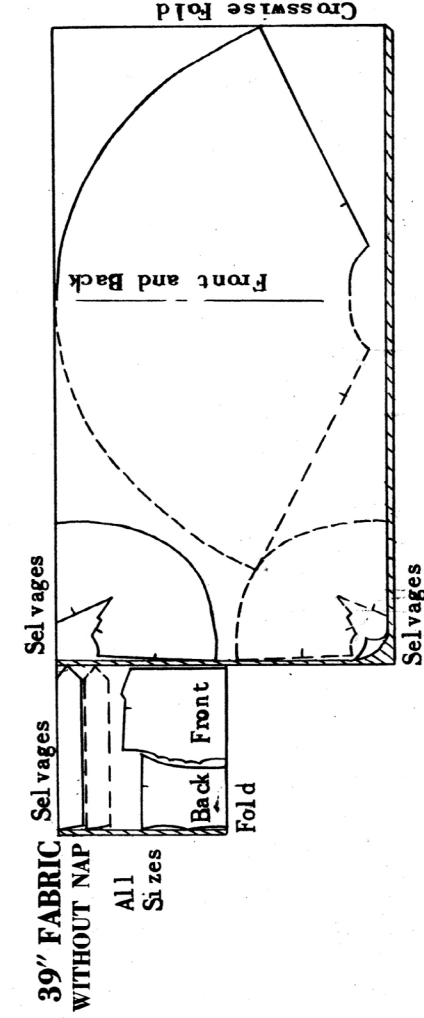


Piece Skirt only when necessary.
PIECING NOTE:
Allow for seam when cutting Skirt.

DRESS AND CAPELET WITH CONTRASTING LINING



Piece Skirt only when necessary.

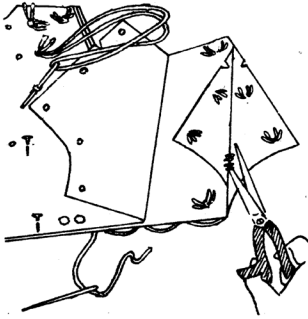


D

Marking

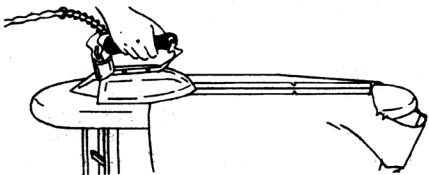
After garment is cut and before unpinning pattern run basting thread lines down center front and center back; remove after garment is finished. Also mark all perforations with tailors' tacks.

TO MAKE TAILORS' TACKS:—Use a double, soft, mercerized, rather thick thread, so it will tend to cling to the fabric—a different color for each type of perforation. Take one stitch through each perforation and cut off so both ends of thread are 3/4" long. On double material raise the upper layer slightly and clip through center of thread, leaving tuft on each side.



Pressing

PRESS each section thoroughly as the work progresses—**DO NOT LEAVE** for one final pressing. Always press on wrong side.



USE A STEAM IRON except on metal fabrics. Follow directions which came with it for the various fabrics. A damp press cloth must be used with a dry iron. Test a scrap before you press garment.

Use dry, rather hot iron on metal fabrics as dampness tarnishes threads.

PRESS VELVET or **VELVETEEN** over velvet board, touching iron lightly to fabric. Then steam the finished garment.

Fitting

Try on garment, right side out, for a fitting. Wear the same kind of underclothing and shoes you will wear with the garment. That is, try on a top coat over a suit, a jacket over a blouse and over the skirt with which it will be worn, and so on. Make shoulder pads, if they are to be used, and pin into garment for the fitting.

The center front and center back basting markings should hang vertically. Sleeves should hang smoothly. Bend arms to test size of sleeve and bring arms forward to test width across back; waist-line should fit snugly, bust and shoulders easy. Check correctness of neck. Sit down to test width and length of skirt. Fit one side only, unless your figure is greatly unbalanced. **DO NOT** overfit.

Remove and mark alterations in thread. Then pin both sides of the garment together, matching original tailors' tacks, and trace the fitting lines through to other side. Rebaste and try on again before stitching.

E

Match to join seams and sections

BEFORE YOU START TO SEW:—

(A) Set up ironing board

(B) Open and thread sewing machine

(C) Test stitching and pressing on a scrap of your fabric

7706

Pin and baste darts and seams. Try on and adjust before stitching. (See FITTING at left.)

SEAM FINISHINGS

Seams are illustrated unfinished to show notches.

1. Press plain seams open and pink.
2. Overcast,
3. Or stitch under raw edges.
4. On edge-stitched seams overcast edges finely together.

A - BOUND BUTTONHOLES

1. Make bound buttonhole on **SHOULDER STRAPS** between □-□.
2. Mark buttonholes in thread exact length of diameter of button.
3. Cut strip of material to fit over markings with right sides of material together. Baste.
4. Stitch 1/8" each side of mark and across ends. Slash and clip corners of buttonholes.
5. Pull binding through to inside, tack ends to form inverted pleats and press.

B - BODICE SEAMS

1. Make dart above waist-line on **BODICE BACK** by meeting the small o lines, tapering to point at the single small o on fold where the two lines converge.
2. Make darts above waist-line and at under-arm on **BODICE FRONT** the same as waist-line darts on back. Press darts toward center front.
3. Seam bodice at sides, leaving left side open below V. Dart and seam lining the same.
4. Make dart on **SHOULDER STRAP** by creasing on large O-small o line and stitching 1/4" from crease at large O to nothing at end small o. Dart facing the same.
5. Seam facing to **SHOULDER STRAP** except at straight end. Trim, turn and press.
6. Baste **SHOULDER STRAP** to **BODICE BACK**, matching □ and small o, right sides together.
7. Seam lining to top of bodice, matching centers and seams, catching in **SHOULDER STRAPS**. Trim, turn and press.

8. Turn in and slip-stitch front edges together at side opening.
9. Clip seam at top of back opening and baste edges together below.

C - SKIRT - BODICE JOINING

Piece **SKIRT** as shown on cutting chart.

1. Seam **SKIRT** sections together, leaving left side open above V.

2. Stitch a straight strip of material 1-1/2" wide to left front opening as facing. Trim.

3. Turn and press. Baste 1/2" from edge.

4. Pin skirt to bodice, not catching in lining, matching centers and sides. Baste and stitch. Press seam toward bodice.

5. Turn in and hem lining over seam inside.

Follow step by step in the order listed below

D - SIDE FASTENING - INSIDE BELT

1. Turn under back edge of opening 1/8" outside of seam-line and pin over fastener tape as near metal as possible, keeping fastener closed, top of pull-tab at top of opening. Baste and stitch.
2. Pin faced front edge to meet seam-line on back. Baste and stitch 1/2" from edge and across ends.
3. Hem ends of belting, to fit your waist-line snugly so ends just meet.
4. Hook ends.

5. Sew center of belting along waist-line seam, stopping 1" from side opening, hooks on front.

E - BUTTONING - BELT - HEM

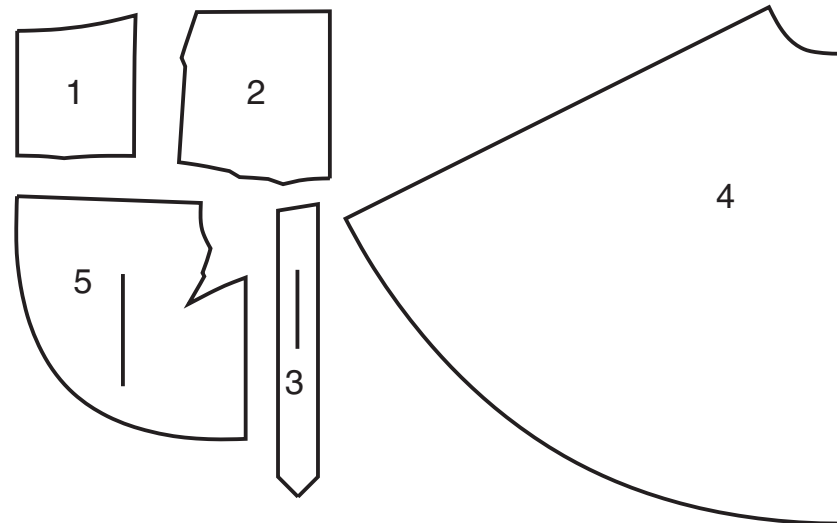
1. Slash facing under buttonholes, turn in edges and hem against binding.
2. Sew buttons to Δ's on **BODICE FRONT**.
3. Try on garment and adjust length by having someone measure from floor with ruler, various materials sag differently when cut circular. Place line of pins at correct length - do not turn up hem.
4. Remove garment and turn up hem on pins. Baste near crease and press, shrinking out ease on hem.
5. Trim hem evenly using cardboard gauge.
6. Stitch ribbon seam binding to edge of hem and hem the binding to skirt, easing hem.

7. Or turn under and stitch edge of hem, pin and hem the edge to skirt, easing hem.

F - CAPELET

1. Make dart on **CAPELET** by creasing on small o line and stitching 1/4" from crease at seam-line to nothing at end.
2. Stitch cut out dart on shoulder, matching V and perforations.
3. Seam **CAPELET** at center back, matching V. Dart and seam lining the same.
4. Make bound buttonholes on **CAPELET** between □-□'s.
5. Seam lining to **CAPELET**, leaving a small opening at lower edge near center back to turn.
6. Turn and press. Slip-stitch opening.
7. Slash under and finish buttonholes.
8. Fasten **CAPELET** to buttons on bodice.

SUPPLEMENTAL CUTTING LAYOUTS
PLANS DE COUPE SUPPLÉMENTAIRES



- 1 Bodice Back
- 2 Bodice Front
- 3 Shoulder Strap (for Dress)
- 4 Skirt Front and Back
- 5 Capelet

- 1 Corsage dos
- 2 Corsage devant
- 3 Bretelle (pour la Robe)
- 4 Jupe devant et dos
- 5 Mini cape

BODY MEASUREMENTS / MESURES DU CORPS

		MISSÉS/JEUNE FEMME									
Sizes/Tailles		8	10	12	14	16	18	20	22	24	26
Bust (ins)		31½	32½	34	36	38	40	42	44	46	48
Waist		24	25	26½	28	30	32	34	37	39	41
Hip		33½	34½	36	38	40	42	44	46	48	50
Bk. Wst Lgth.		15¾	16	16¼	16½	16¾	17	17¼	17½	17¾	18
T. poitrine (cm)		80	83	87	92	97	102	107	112	117	122
T. taille		61	64	67	71	76	81	87	94	97	104
T. hanches		85	88	92	97	102	107	112	117	122	127
Nuque à taille		40	40.5	41.5	42	42.5	43	44	44	45	46

FABRIC CUTTING LAYOUTS

⊕ Indicates Bustline, Waistline, Hipline and/or Biceps. Measurements refer to circumference of Finished Garment (Body Measurement + Wearing Ease + Design Ease). Adjust Pattern if necessary.

Lines shown are CUTTING LINES, however, 5/8" (1.5cm) SEAM ALLOWANCES ARE INCLUDED, unless otherwise indicated. See SEWING INFORMATION for seam allowance.

Find layout(s) by Garment/View, Fabric Width and Size. Layouts show approximate position of pattern pieces; position may vary slightly according to your pattern size.

All layouts are for with or without nap unless specified. For fabrics with nap, pile, shading or one-way design, use WITH NAP layout.

RIGHT SIDE OF PATTERN	WRONG SIDE OF PATTERN	RIGHT SIDE OF FABRIC	WRONG SIDE OF FABRIC
-----------------------	-----------------------	----------------------	----------------------

S/T = SIZE(S)/TAILLE(S)
 * = WITH NAP/AVEC SENS
S/L = SELVAGE(S)/LISIÈRE(S)
AS/TT = ALL SIZE(S)/TOUTES TAILLE(S)
 ** = WITHOUT NAP/SANS SENS
F/P = FOLD/PLIURE
CF/PT = CROSSWISE FOLD/PLIURE TRAME

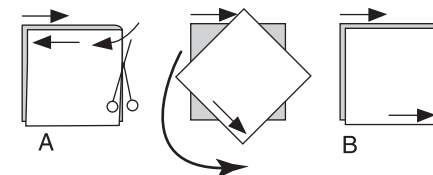
Position fabric as indicated on layout. If layout shows...
GRAINLINE—Place on straight grain of fabric, keeping line parallel to selvage or fold. ON "with nap" layout arrows should point in the same directions. (On Fur Pile fabrics, arrows point in direction of pile.)

SINGLE THICKNESS—Place fabric right side up. (For Fur Pile fabrics, place pile side down.)

DOUBLE THICKNESS

WITH FOLD—Fold fabric right sides together.

* **WITHOUT FOLD**—With right sides together, fold fabric **CROSSWISE**. Cut fold from selvage to selvage (A). Keeping right sides together, turn upper layer completely around so nap runs in the same direction as lower layer.



FOLD—Place edge indicated exactly along fold of fabric. NEVER cut on this line.

When pattern piece is shown like this...

• Cut other pieces first, allowing enough fabric to cut this piece (A). Fold fabric and cut piece on fold, as shown (B).

★ Cut piece only once. Cut other pieces first, allowing enough fabric to cut this piece. Open fabric; cut piece on single layer.

Cut out all pieces along cutting line indicated for desired size using long, even scissor strokes, cutting notches outward.

Transfer all markings and lines of construction before removing pattern tissue. (Fur Pile fabrics, transfer markings to wrong side.)

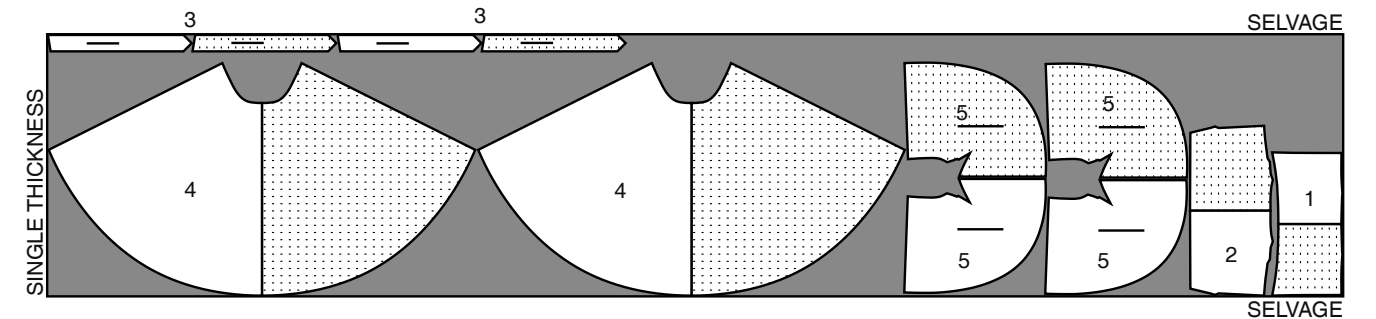
NOTE: Broken-line boxes (a! b! c!) in layouts represent pieces cut by measurements provided.

DRESS AND CAPELET (Capelet Faced With Self Fabric) /

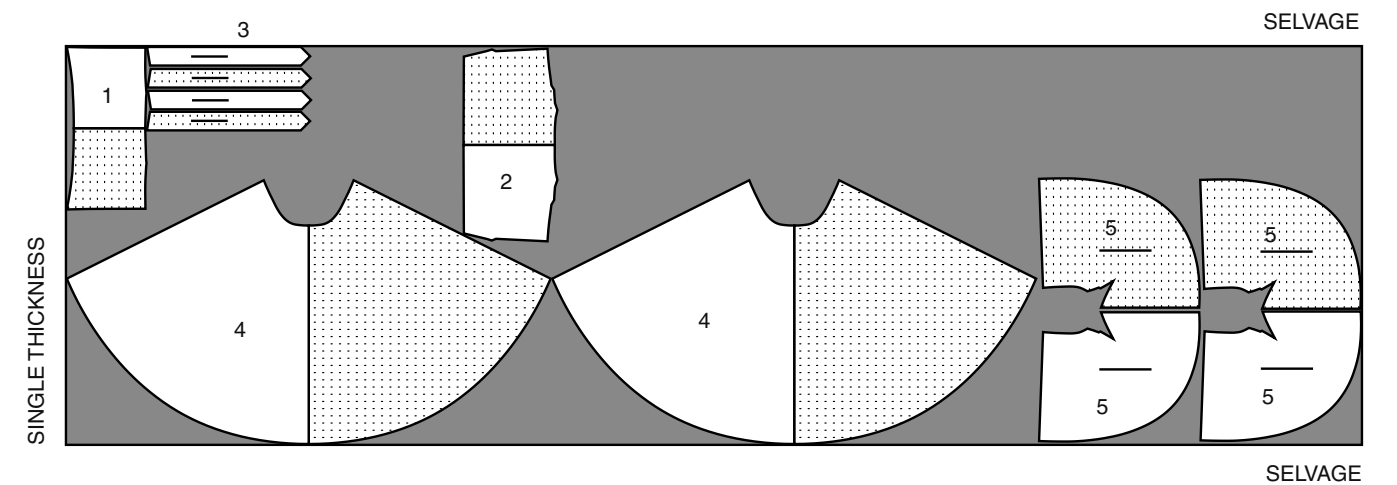
ROBE ET MINI CAPE (Mini cape entoilée du même tissu)

PIECES: 1 2 3 4 5

45" (115 cm)*
 AS/TT



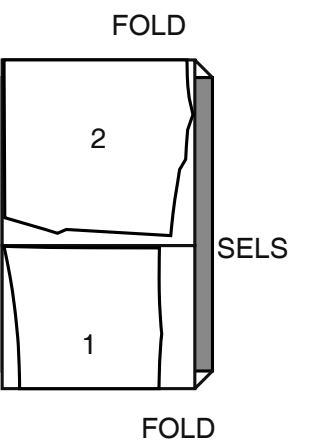
60" (150 cm)*
 AS/TT



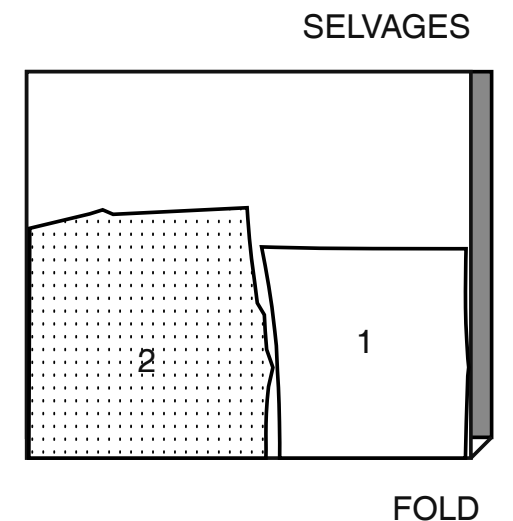
BODICE LINING / DOUBLURE DE CORSAGE

PIECES: 1 2

45" (115 cm)**
 S/T
 8 10 12 14 16



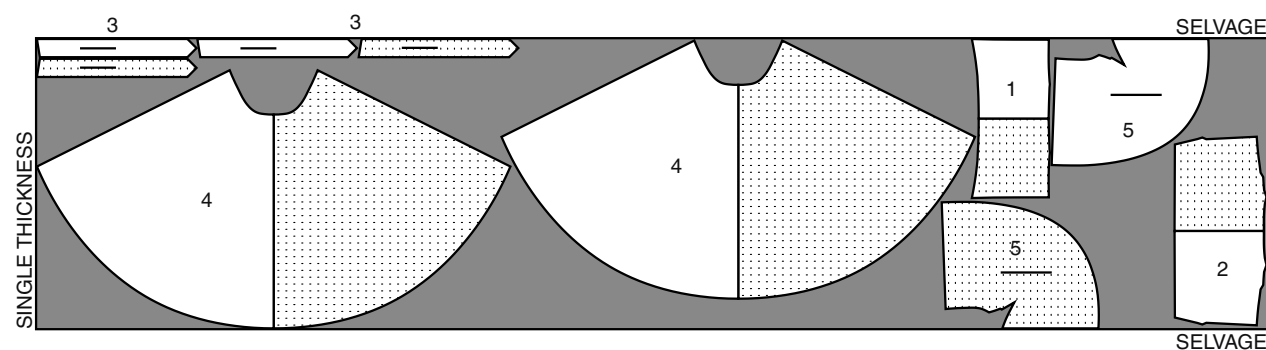
45" (115 cm)**
 S/T
 18 20 22 24 26



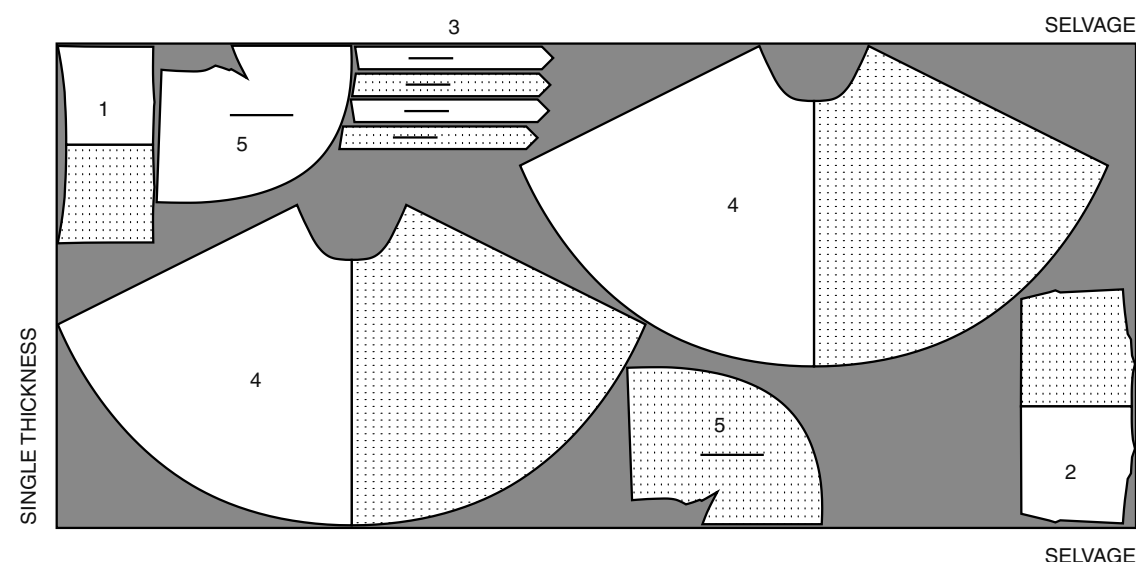
DRESS AND CAPELET (Capelet Lined With Contrast Fabric)
ROBE ET MINI CAPE (Mini cape doublée du tissu contrastant)

PIECES: 1 2 3 4 5

45" (115 cm)*
AS/TT



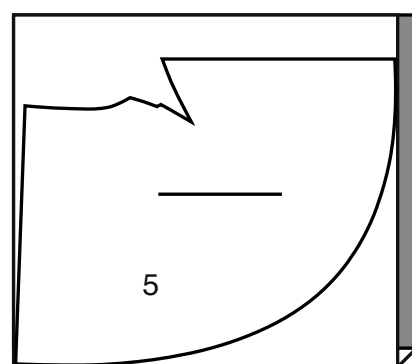
60" (150 cm)*
AS/TT



CONTRAST (Capelet Lining) / CONTRASTE (Doublure de mini cape)

PIECE: 5

45"/60" (115CM/150CM)*
AS/TT



FOLD

FRANÇAIS

PLANS DE COUPE

⊕ Indique: pointe de poitrine, ligne de taille, de hanches et/ou avantbras. Ces mesures sont basées sur la circonférence du vêtement fini. (Mesures du corps + Aisance confort + Aisance mode) Ajuster le patron si nécessaire.

Les lignes épaisses sont les LIGNES DE COUPE, cependant, des rentrés de 1.5cm sont compris, sauf si indiqué différemment. Voir EXPLICATIONS DE COUTURE pour largeur spécifiée des rentrés.

Choisir le(s) plan(s) de coupe selon modèle/largeur du tissu/taille. Les plans de coupe indiquent la position approximative des pièces et peut légèrement varier selon la taille du patron.

Les plans de coupe sont établis pour tissu avec/sans sens. Pour tissu avec sens, pelucheux ou certains imprimés, utiliser un plan de coupe AVEC SENS.

ENDROIT DU PATRON	ENVERS DU PATRON	ENDROIT DU TISSU	ENVERS DU TISSU
[Pattern with arrows]	[Pattern with dots]	[Pattern with arrows]	[Pattern with dots]

S/T = SIZE(S)/TAILLE(S)
* = WITH NAP/AVEC SENS
S/L = SELVAGE(S)/LISIÈRE(S)
AS/TT = ALL SIZE(S)/TOUTES TAILLE(S)
** = WITHOUT NAP/SANS SENS
F/P = FOLD/PLIURE
CF/PT = CROSSWISE FOLD/PLIURE TRAME

Disposer le tissu selon le plan de coupe. Si ce dernier indique...

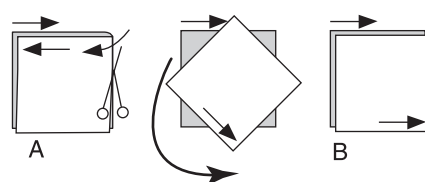
DROIT FIL—A placer sur le droit fil du tissu, parallèlement aux lisières ou au pli. Pour plan "avec sans," les flèches seront dirigées dans la même direction. (Pour fausse fourrure, placer la pointe de la flèche dans le sens descendant des poils.)

SIMPLE EPAISSEUR—Placer l'endroit sur le dessus. (Pour fausse fourrure, placer le tissu l'endroit dessous.)

DOUBLE EPAISSEUR

AVEC PLIURE—Placer endroit contre endroit.

* **SANS PLIURE**—Plier le tissu en deux sur la TRAME, endroit contre endroit. Couper à la pliure, de lisière à lisière (A). Placer les 2 épaisseurs dans le même sens du tissu, endroit contre endroit (B).



PLIURE—Placer la ligne du patron exactement sur la pliure NE JAMAIS COUPER sur cette ligne. Si la pièce se présente ainsi...

• Couper d'abord les autres pièces, réservant du tissu (A). Plier le tissu et couper la pièce sur la pliure, comme illustré (B).



★ Couper d'abord les autres pièces, réservant pour la pièce en question. Déplier le tissu et couper la pièce sur une seule épaisseur.

Couper régulièrement les pièces le long de la ligne de coupe indiquée pour la taille choisie, coupant les crans vers l'extérieur.

Marquer repères et lignes avant de retirer le patron. (Pour fausse fourrure, marquer sur l'envers du tissu.)

NOTE: Les parties encadrées avec des pointillées sur les plans de coupe (a | b | c |) représentent les pièces coupées d'après les mesures données.

REPRODUCTION AUTHÉNTIQUE DU PATRON VINTAGE

DES CHOIX DE TAILLE ET DES PLANS DE COUPE SUPPLÉMENTAIRES COMPRIS

Les A B C du patron Vogue

utilisez le Livre « Vogue Dressmaking Book » pour améliorer votre connaissance et compétences

MESURES CORRESPONDANTES TAILLES POUR JEUNES FEMMES ET FEMMES

Sauf pour les jupes, les pantalons séparés, etc. Tous les mesures en centimètres.

*Mesurez depuis la vertèbre proéminente jusqu'à la ligne de taille naturelle.

TABLEAU D'IDENTIFICATION

La VALEUR DE COUTURE indiquée par des petites perforations est de 1.5 cm

7706 - 5 PIÈCES

MINI CAPE

BRETELLE

CORSAGE DOS

CORSAGE DEVANT

Côté gauche de l'ouverture
Côté gauche

JUPE

Côté gauche de l'ouverture

Coupez 2

Ligne d'ourlet

Milieu du devant et milieu du dos
Posez sur la pliure
A Modification

VÉRIFIEZ la taille du patron en comparant avec un vêtement qui vous va bien. Ou tenez-le sur votre corps pour déterminer si les étapes suivantes sont nécessaires ou pas.

POUR RACCOURCIR : - Épinglez un pli sur le patron au-dessus de la ligne de taille ou au-dessous de la ligne des hanches en angles perpendiculaires aux milieux, Ou sur les parties circulaires, coupez et superposez le patron. Raccourcissez la manche de la même façon au-dessus et au-dessous du coud.

POUR RALLONGER

POUR RACCOURCIR

POUR RALLONGER : - Coupez et séparez le patron sur les mêmes endroits et épinglez sur la partie dessous en papier de soie.

POUR LES SILHOUETTES PEU COMMUNES : - Reportez-vous au Livre « Vogue Dressmaking Book ».

B
Préparez le tissu

ASSUREZ-VOUS que les lainages et les tissus lavables soient correctement rétrécis avant de les couper.

REDRESSEZ les extrémités du tissu. Tirez sur le fil et coupez. Ou découpez la lisière et arrachez.

PRESSEZ les faux plis.

Posez le patron

POSEZ le tissu sur une surface grande. Maintenez le tissu à l'endroit, sauf s'il est plié dans le tableau, puis l'endroit est à l'intérieur.

ÉPINGLEZ exactement toutes les pièces du patron sur le tissu comme sur le tableau de coupe. Maintenez les perforations du FIL DROIT DU TISSU parallèles à la lisière.

Si la pièce du patron est donnée uniquement pour un côté, et le tableau de coupe montre le tissu ouvert, l'autre côté est indiqué par des lignes à tirettes.

C
Plans de coupe

ROBE ET MINI CAPE
(MINI CAPE ENTOILÉE DU MÊME TISSU)
7706

TISSU EN 89 CM SANS SENS

Reportez-vous à la note pour assembler en pièces :

Assemblez en pièces la jupe uniquement si nécessaire.

NOTE POUR ASSEMBLER EN PIÈCES :
Laissez pour la couture au moment de couper la Jupe.

TISSU EN 99 CM
SANS SENS

TISSU EN 115 CM
SANS SENS

ROBE ET MINI CAPE AVEC DOUBLURE
CONTRASTANTE

TISSU EN 89 CM
SANS SENS

Reportez-vous à la note pour assembler en pièces :

Assemblez en pièces uniquement si nécessaire.

TISSU EN 99 CM
SANS SENS

DOUBLURE DE MINI CAPE

TISSU EN 89 CM
SANS SENS

TISSU EN 89 CM
SANS SENS

DOUBLURE DE CORSAGE

TISSU EN 89 CM OU 99 CM
SANS SENS

Après couper le vêtement et avant d'enlever les épingles du patron, marquez des lignes de bâti au fil vers le bas du milieu du devant et du dos ; enlevez après finir le vêtement. Marquez aussi toutes les perforations avec des points de bâti tailleur.

FAITES DES POINTS DE BÂTI TAILLEUR : -

Utilisez du fil double, souple, mercerisé, assez épais, pour qu'il puisse s'accrocher du tissu - - une couleur différente pour chaque sorte de perforation. Prenez un point à travers chaque perforation et recoupez de sorte que les deux bouts du fil soient de 2 cm de longueur. Sur le matériel double, levez légèrement l'épaisseur supérieure et crantez à travers le centre du fil, en laissant un bout du fil sur chaque côté.

Pressez

PRESSEZ chaque pièce en détail pendant que vous avancez la couture – NE LAISSEZ PAS le repassage pour la dernière minute. Pressez toujours sur l'envers.

UTILISEZ UN FER À REPASSER À LA VAPEUR sauf sur les tissus métalliques. Suivez la notice d'utilisation pour les différents tissus. Utilisez une pattenmouille humide avec un fer à sec. Essayez sur un morceau avant de presser le vêtement.

Utilisez un fer à repasser à sec, assez chaud sur les tissus métalliques parce que l'humidité terni les fils.

PRESSEZ LE VELOURS ou le VELOURS DE COTON par-dessus une plaque pour le repassage des velours, en touchant légèrement le tissu avec le fer à repasser. Puis finissez le vêtement avec de la vapeur.

Ajustage

Essayez le vêtement ayant l'endroit vers l'extérieur pour l'ajuster. Portez la même sorte de sous-vêtements et des chaussures que vous porterez avec le vêtement. C'est-à-dire, essayez un manteau sur une tailleur, une veste sur une chemisier et une jupe. Faire les épaulettes, si vous allez les utiliser, et épinglez sur le vêtement pour ajuster.

Les marques du bâti du milieu devant et du milieu dos doivent accrocher verticalement. Les manches doivent accrocher doucement. Courbez les bras pour essayer la taille de la manche et amenez les bras vers le devant pour essayer la largeur à travers le dos ; la taille doit ajuster fermement, la poitrine et les épaules facilement. Vérifiez l'exactitude de l'encolure. Asseyez-vous pour essayer la largeur et la longueur de la jupe. Ajustez uniquement un côté, sauf si votre silhouette est considérablement déséquilibrée. N'ajustez PAS de trop.

Enlevez et marquez les modifications au fil. Puis épinglez les deux côtés du vêtement ensemble, en faisant coïncider les points de bâti tailleurs originaux, et tracez les lignes d'ajustage sur l'autre côté. Bâissez et essayez de nouveau avant de piquer.

E

Faites coïncider les V · □ · D · O · o pour rejoindre les coutures et les pièces.

Suivez étape par étape dans l'ordre ci-dessous

AVANT DE COMMENCER À COUDRE : -

(A) Réglez la planche à repasser.

(B) Ouvrez et enfiler la machine à coudre.

(C) Essayez la piqûre et le repassage sur un morceau de votre tissu.

7706

Épingler et bâtir les pinces et les coutures. Essayer et ajuster avant de piquer. (Reportez-vous à AJUSTAGE à gauche.)

FINITION DES COUTURES

Les coutures sont montrées sans finition pour que les encoches soient visibles.

1. Presser les coutures simples ouvertes et couper en zigzag.

2. Surfiler,

3. Ou sous-piquer les bords non finis.

4. Sur les coutures avec piqûre au bord, surfiler finement les bords ensemble.

A – BOUTONNIÈRES BORDÉES

1. Faire une boutonnière bordée sur les BRETelles entre les □-□.

2. Marquer les boutonnières au fil de la longueur exacte du diamètre du bouton.

3. Couper la bande du matériel pour ajuster par-dessus les marques ayant endroit contre endroit. Bâtir.

4. Piquer à 0.3 cm de chaque côté de la marque et à travers les extrémités. Couper et cranter les coins des boutonnières.

5. Tirer sur la bordure vers l'intérieur, fixer les extrémités pour former des plis creux et presser.

B – COUTURES DU CORSAGE

1. Faire la pince au-dessus de la taille sur le CORSAGE DOS en rejoignant les lignes de petits o, en diminuant à la pointe sur le petit o sur la pliure, où les deux lignes se rejoignent.

2. Faire les pinces au-dessus de la ligne de taille et sur le dessous de bras sur le CORSAGE DEVANT, comme décrit pour les pinces de la taille au dos. Presser les pinces vers le milieu du devant.

3. Coudre le corsage sur les côtés en laissant le côté gauche ouvert au-dessous du V. Faire la pince et coudre la doublure de la même façon.

4. Faire la pince sur la BRETelle en pliant sur la ligne de grand O et de petit o, et en piquant à 6 mm du pli sur le grand O jusqu'à zéro sur l'extrémité de petit o. Faire de la même façon la pince sur la parementure.

5. Coudre la parementure sur la BRETelle sauf sur l'extrémité droite. Égaliser retourner et presser.

6. Bâtir la BRETelle sur le CORSAGE DOS, en faisant coïncider le □ et le petit o, endroit contre endroit.

7. Coudre la doublure sur la partie supérieure du corsage, en faisant coïncider les milieux et les coutures, en saisissant les BRETelles. Égaliser, retourner et presser.

8. Replier et coudre les bords du devant ensemble aux points coulés sur l'ouverture du côté.

9. Cranter la couture sur la partie supérieure de l'ouverture du dos et bâtir ensemble les bords.

C – JUPE – ASSEMBLER LE CORSAGE

Rassembler en pièces la JUPE comme illustré sur le tableau de coupe.

1. Coudre les pièces de la JUPE ensemble, en laissant le côté gauche ouvert au-dessus du V.

2. Piquer une bande droite du matériel de 3.8 cm de large sur l'ouverture du devant gauche comme parementure. Égaliser.

3. Retourner et presser. Bâtir à 1.3 cm du bord.

4. Épingler la jupe sur le corsage, sans saisir la doublure, en faisant coïncider les milieux et les côtés. Bâtir et piquer. Presser la couture vers le corsage.

5. Replier et ourler la doublure par-dessus la couture intérieure.

D – FERMER LE CÔTÉ - CEINTURE INTÉRIEURE

1. Rentrer le bord du dos de l'ouverture à 0.3 cm vers l'extérieur de la ligne de couture et épinglez par-dessus le ruban de la fermeture aussi près possible de la partie métallique, en maintenant la fermeture fermée, la partie supérieure de la tirette sur le haut de l'ouverture. Bâtir et piquer.

2. Épingler le bord du devant à parementure pour rejoindre la ligne de couture sur le dos. Bâtir et piquer à 1.3 cm du bord et à travers les extrémités.

3. Ourler les extrémités de la ceinture pour ajuster la ligne de taille fermement de sorte que les extrémités se rejoignent.

4. Appliquer des agrafes sur les extrémités.

5. Coudre le centre la ceinture le long de la couture de la taille en arrêtant à 2.5 cm de l'ouverture du côté, agraffer sur le devant.

E - BOUTONNAGE - CEINTURE – OURLET

1. Faire une entaille sur la parementure sous les boutonnières, replier les bords et ourler sur la bordure.

2. Coudre les boutons sur les A du CORSAGE DEVANT.

Porter une ceinture de fantaisie si vous le désirez.

3. Essayer le vêtement et ajuster la longueur en faisant que quelqu'un mesure depuis le sol avec une règle, les différents matériels tombent de façon différente au moment de couper circulairement. Placer la ligne des épingles sur la longueur correcte – ne pas relever l'ourlet.

4. Enlever le vêtement et relever l'ourlet sur les épingles. Bâtir près du pli et presser, en rétrécissant l'ampleur sur l'ourlet.

5. Couper uniformément l'ourlet en utilisant un calibre pour couture en carton.

6. Piquer l'extra-fort de ruban sur le bord de l'ourlet et ourler la bordure sur la jupe, en distribuant l'ourlet.

7. Ou rentrer et piquer le bord de l'ourlet, épinglez et ourler le bord sur la jupe, en distribuant l'ourlet.

F – MINI CAPE

1. Faire la pince sur la MINI CAPE en pliant sur la ligne de petit o et en piquant à 6 mm du pli sur la ligne de couture jusqu'à zéro sur l'extrémité.

2. Piquer et découper la pince sur l'épaule, en faisant coïncider le V et les perforations.

3. Coudre la MINI CAPE au niveau du milieu du dos, en faisant coïncider le V. Faire la pince et coudre la doublure de la même façon.

4. Faire les boutonnières bordées sur la MINI CAPE entre les □-□.

5. Coudre la doublure sur la MINI CAPE, en laissant une ouverture petite sur le bord inférieur près du milieu du dos pour retourner.

6. Retourner et presser. Coudre l'ouverture aux points coulés.

7. Faire une entaille et finir les boutonnières.

8. Fermer la MINI CAPE avec les boutons sur le corsage.