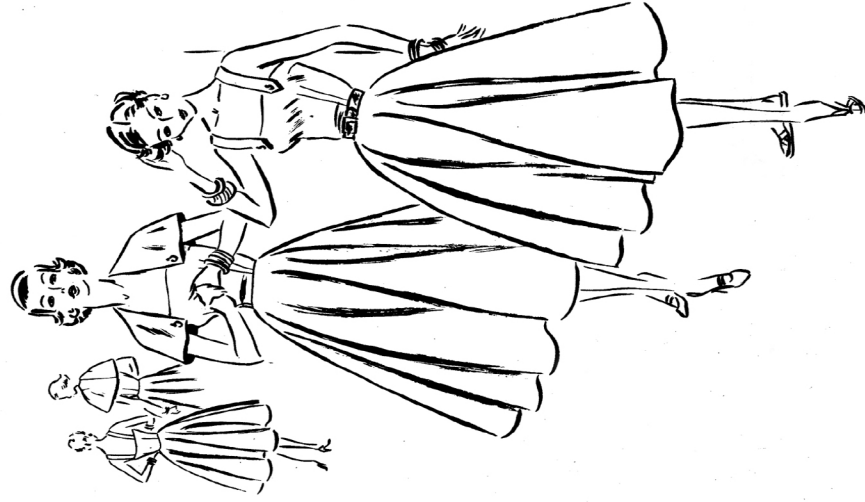


# Vogue's ABC's

Verwenden Sie das Vogue Schneideri-Buch, um Ihre Kenntnisse und Fähigkeiten zu erweitern

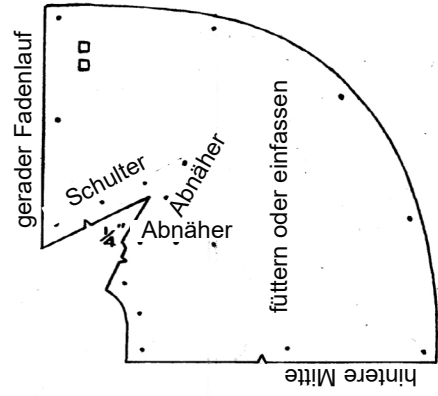
muster  
**7706**



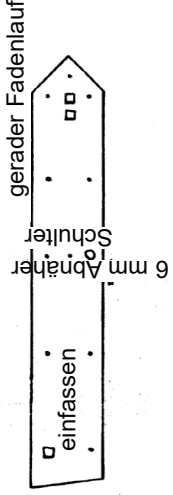
**KENNZEICHNUNGSTABELLE**

**7706 - 5 TEILE**

**CAPELET**



**SCHULTERTRÄGER**

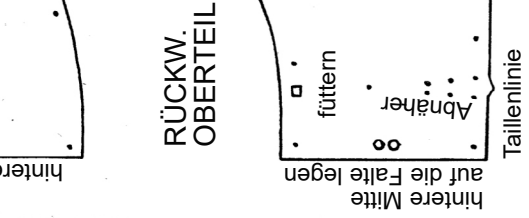


**NAHTZUGABE** angegeben durch kleine o-Perforationen ist 13 mm

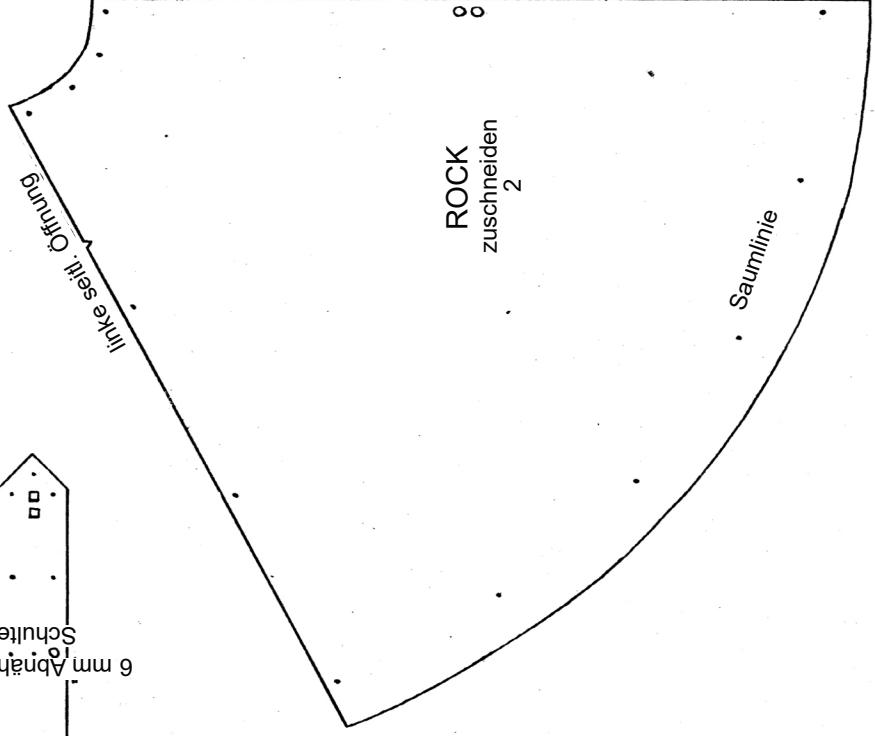
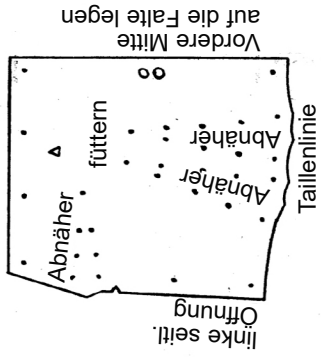
**B**

**Stoff vorbereiten**  
 VERGEWISSEN SIE SICH, dass Wolstoffe und waschbare Stoffe vor dem Zuschneiden gut eingelaufen sind.  
 GLÄTTEN Sie die Enden des Stoffes.  
 Faden ziehen und einschneiden, oder Webkante einschneiden und zerreißen.  
 BÜGELN Sie die Falten AUS.

**RÜCKW. OBERTEIL**



**VORDERES OBERTEIL**



**Schnittmuster auslegen**

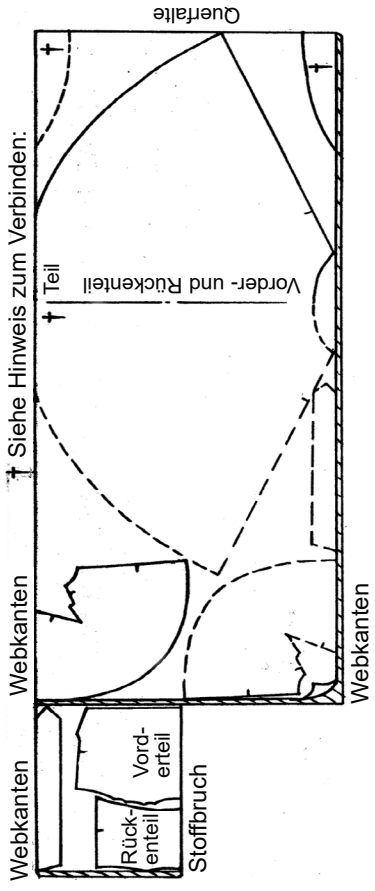
LEGEN Sie den Stoff auf einer großen Fläche AUS. Legen Sie den Stoff mit der rechten Seite nach oben, es sei denn, die Karte zeigt ihn gefaltet, dann liegt die rechte Seite innen.  
 STECKEN Sie alle Teile des Schnittmusters genau wie auf der Schnitttabelle an den Stoff. Halten Sie die Perforationen des GERADEN FADENLAUFS parallel zur Webkante.  
 Wenn das Schnittmuster nur für eine Seite vorgesehen ist und die Zuschneidekarte mit aufgeklapptem Stoff gezeigt wird, ist die andere Seite durch gestrichelte Linien gekennzeichnet.

**C** **Zuschneideplan**

**KLEID UND CAPELET (MIT SELBSTSTOFF EINGEFASSTES CAPELET)**

7706

89 cm STOFF OHNE STRICH- RICHTUNG alle Größen

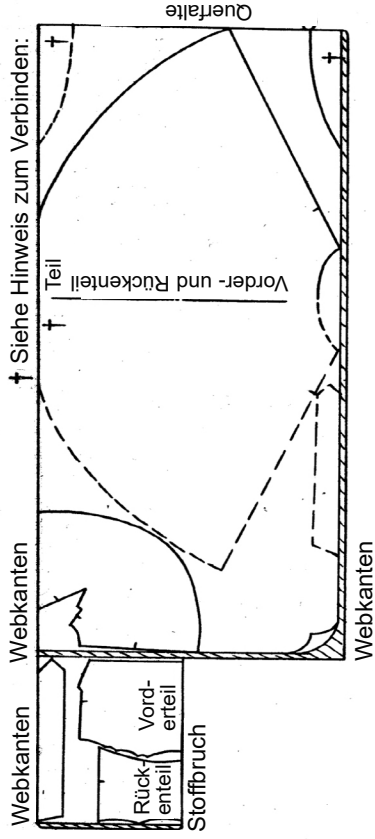


Verbinden Sie den Rock nur bei Bedarf.

**HINWEIS ZUM VERBINDEN:**  
 Beim Zuschneiden des Rocks die Naht berücksichtigen.

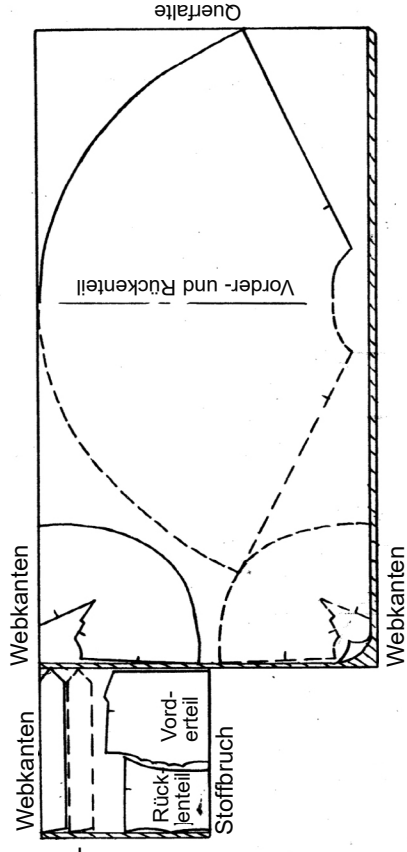
**KLEID UND CAPELET MIT GARNITURFUTTER**

89 cm STOFF OHNE STRICH- RICHTUNG alle Größen

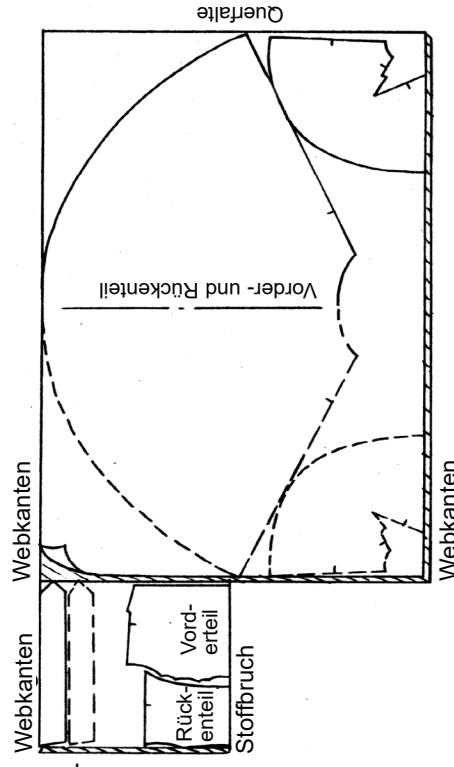


Verbinden Sie den Rock nur bei Bedarf.

99 cm STOFF OHNE STRICH- RICHTUNG alle Größen

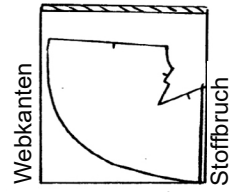


115 cm STOFF OHNE STRICH- RICHTUNG alle Größen

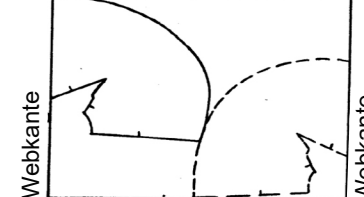


**CAPELETFUTTER**

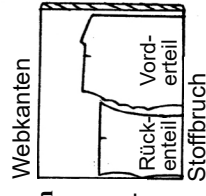
89 cm STOFF OHNE STRICH- RICHTUNG Größe 12 14 16 18



89 cm STOFF OHNE STRICH- RICHTUNG Größe 20



99 cm STOFF OHNE STRICH- RICHTUNG alle Größen



**OBERTEILFUTTER**

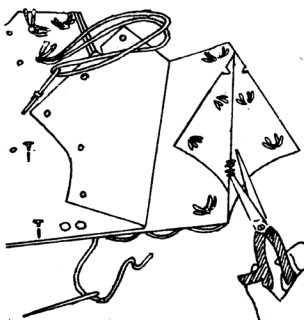
89 cm oder 99 cm STOFF OHNE STRICH- RICHTUNG alle Größen

**D**

**Markierung**

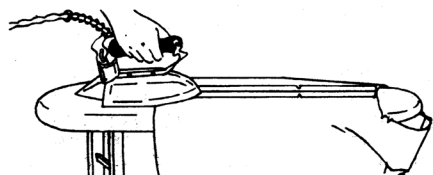
Nach dem Zuschneiden des Kleidungsstücks und vor dem Herausnehmen des Musters verlaufen Heftfadennlinien in der vorderen und hinteren Mitte; entfernen Sie sie nach Fertigstellung des Kleidungsstücks. Markieren Sie auch alle Perforationen mit Schneiderstiften.

**ANFERTIGUNG VON SCHNEIDERNÄHTEN:**  
- Verwenden Sie ein doppeltes, weiches, mercerisiertes, ziemlich dickes Garn, damit es am Stoff haften bleibt - eine andere Farbe für jede Art von Perforation. Nehmen Sie einen Stich durch jede Perforation und schneiden Sie ihn ab, so dass beide Fadenenden 1.9 cm lang sind. Bei doppeltem Stoff die obere Lage leicht anheben und durch die Mitte des Fadens schneiden, so dass auf jeder Seite ein Büschel übrig bleibt.



**Bügeln**

**BÜGELN** Sie jeden Abschnitt gründlich, während die Arbeit fortschreitet -- **LASSEN SIE ES NICHT** bei einem letzten Bügeln bewenden. Bügeln Sie immer auf der linken Seite.



**VERWENDEN SIE EIN DAMPFBÜGELISEN**, außer bei Metallgeweben. Befolgen Sie die Anweisungen, die für die verschiedenen Stoffe mitgeliefert wurden. Bei einem trockenen Bügeleisen muss ein feuchtes Bügeltuch verwendet werden. Testen Sie ein Stück, bevor Sie das Kleidungsstück bügeln.

Verwenden Sie bei Metallgeweben ein trockenes, nicht zu heißes Bügeleisen, da die Feuchtigkeit die Fäden anläuft.

**BÜGELN SIE VELVET** oder **VELVETEEN** über ein Sambrett, wobei das Bügeleisen den Stoff leicht berührt. Dämpfen Sie das fertige Kleidungsstück anschließend.

**Anprobe**

Probieren Sie das Kleidungsstück mit der rechten Seite nach außen zur Anprobe an. Ziehen Sie die gleiche Art von Unterwäsche und Schuhen an, die Sie zu dem Kleidungsstück tragen werden. Das heißt, probieren Sie ein Oberteil über einem Anzug an, eine Jacke über einer Bluse und über dem Rock, mit dem sie getragen werden soll, und so weiter. Fertigen Sie Schulterpolster an, wenn sie verwendet werden sollen, und stecken Sie sie für die Anprobe in das Kleidungsstück.

Die Heftmarkierungen in der vorderen und hinteren Mitte sollten senkrecht hängen. Die Ärmel sollten gleichmäßig hängen. Beugen Sie die Ärmel, um die Größe des Ärmels zu prüfen, und bringen Sie die Arme nach vorne, um die Weite des Rückens zu prüfen; die Taille sollte eng anliegen, Brust und Schultern sollten leicht sein. Prüfen Sie den korrekten Sitz des Halses. Setzen Sie sich hin, um die Weite und Länge des Rocks zu prüfen. Passen Sie nur eine Seite an, es sei denn, Ihre Figur ist sehr unausgewogen. **NICHT** überpassen.

Entfernen und markieren Sie die Änderungen im Faden. Stecken Sie dann beide Seiten des Kleidungsstücks zusammen, wobei Sie die ursprünglichen Schneidernägel verwenden, und zeichnen Sie die Passformlinien auf die andere Seite durch. Heften Sie erneut und probieren Sie es noch einmal an, bevor Sie es nähen.

**E**

Lassen Sie       übereinstimmen, um die Nähte und Abschnitten zu verbinden

Gehen Sie Schritt für Schritt in der unten aufgeführten Reihenfolge vor.

BEVOR SIE MIT DEM NÄHEN BEGINNEN:- (A) Bereiten Sie das Bügelbrett vor (B) Öffnen Sie die Nähmaschine und fädeln Sie sie ein (C) Probenähen und Bügeln auf einem Stück Stoff

7706 *Stecken und heften Sie Abnäher und Nähte. Vor dem Nähen anprobieren und anpassen. (Siehe ANPROBE links.)*

**NAHTVERARBEITUNGEN**

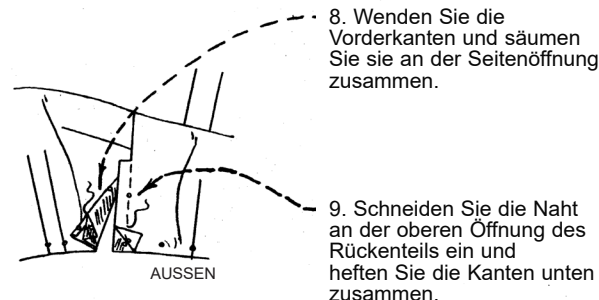
- Die Nähte sind unbearbeitet dargestellt, um Kerben zu zeigen.
1. Bügeln Sie die glatten Nähte offen und versäubern Sie mit Hilfe einer Zickzackschere.
  2. Versäubern.
  3. Oder nähen Sie unter Schnittkanten.
  4. Bei kantengenähten Nähten die Kanten fein zusammen versäubern.

**A - GEBUNDENE KNOPFLÖCHER**

1. Machen Sie das gebundene Knopfloch an den SCHULTERBÄNDERN zwischen □□.
2. Markieren Sie die Knopflöcher im Faden genau in der Länge des Knopfdurchmessers.
3. Schneiden Sie den Stoffstreifen so zu, dass er über die Markierungen passt, wobei die Stoffseiten rechts auf rechts liegen. Heften.
4. Nähen Sie 3 mm auf jeder Seite der Markierung und durch die Enden. Schneiden Sie die Ecken der Knopflöcher und schneiden Sie sie ein.
5. Ziehen Sie das Bindeband nach innen durch, heften Sie die Enden, um umgekehrte Falten zu bilden, und bügeln.

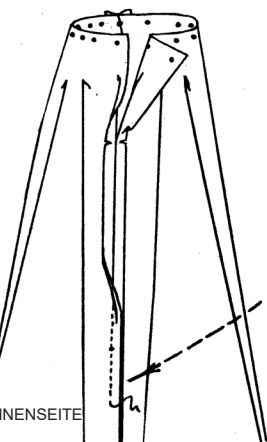
**B - OBERTEILNÄHTE**

1. Machen Sie Abnäher oberhalb der Taille auf dem RÜCKW. OBERTEIL, indem die kleinen O-Linien aufeinander treffen und sich an der Falte, an der die beiden Linien zusammenlaufen, zu einem einzigen kleinen o verjüngen.
2. Machen Sie Abnäher oberhalb der Taillennähte und an den Achseln am VORD. OBERTEIL, wie die Taillennähte an der Rückseite. Bügeln Sie Abnäher zur vorderen Mitte hin.
3. Nähen Sie das Oberteil an den Seiten, dabei lassen Sie die linke Seite unter dem V offen. Abnäher und Nahtfutter sind gleich.
4. Machen Sie einen Abnäher am SCHULTERTRÄGER, indem Sie auf der Linie mit den großen O und kleinen o falten und 6 mm von der Falte am großen O bis zum Nichts am Ende des kleinen o nähen. Machen Sie Abnäher in den Besatz auf die gleiche Weise.
5. Nähen Sie den Besatz an den SCHULTERTRÄGER mit Ausnahme des geraden Endes. Beschneiden, wenden und bügeln.
6. Heften Sie den SCHULTERTRÄGER rechts auf rechts an das RÜCKW. OBERTEIL, wobei das □ und den kleinen o übereinstimmen.
7. Nähen Sie das Futter an die Oberseite des Oberteils, wobei die Mittelpunkte und Nähte übereinstimmen und die SCHULTERTRÄGER eingefasst werden. Beschneiden, wenden und bügeln.

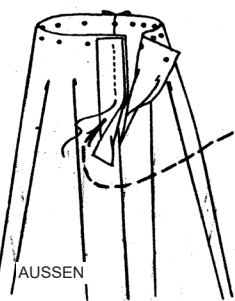


**C - VERBINDUNG DES ROCKS UND OBERTEILS**

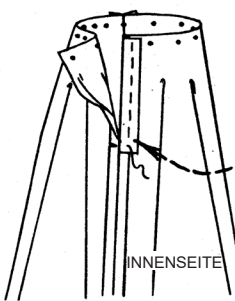
Schneiden Sie den ROCK wie in der Schnitttabelle gezeigt zu.



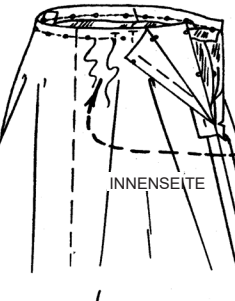
1. Nähen Sie die ROCKTEILE zusammen, lassen Sie die linke Seite über dem V offen.



2. Nähen Sie einen geraden, 3.8 cm breiten Stoffstreifen als Besatz an die linke vordere Öffnung. Beschneiden.



3. Wenden und bügeln. Heften Sie 1.3 cm von der Kante.



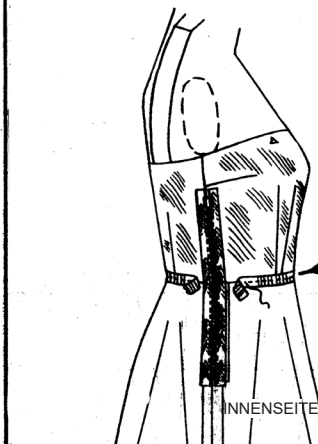
4. Stecken Sie den Rock an das Oberteil, ohne das Futter einzufassen, wobei die Mitten und Seiten übereinstimmen. Heften und nähen. Bügeln Sie die Naht zum Oberteil hin.



5. Schlagen Sie nach innen und säumen Sie das Futter über die Naht.

**D - SEITLICHER VERSCHLUSS - INNENGÜRTEL**

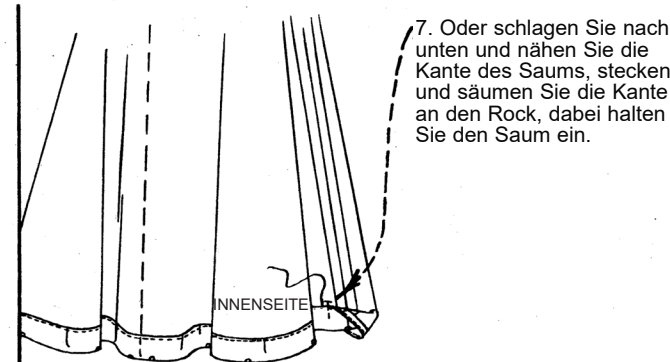
1. Schlagen Sie die hintere Kante der Öffnung nach unten 3 mm außer der Nahtlinie und stecken Sie über dem Verschlussband so nah wie möglich am Metall, dabei halten Sie den Verschluss geschlossen, die Oberseite der Zuglasche liegt oben an der Öffnung. Heften und nähen.
2. Stecken das eingefasste Vorderteil. Die Kante trifft auf die Nahtlinie der Rückseite. Heften und nähen Sie 13 mm von der Kante und durch die Enden.
3. Säumen Sie die Enden des Gürtels so, dass sie an der Taille anliegen und sich gerade treffen.
4. Haken Sie die Enden ein.



5. Nähen Sie die Mitte des Gürtels entlang der Taillennaht und stoppen Sie 2.5 cm vor der Seitenöffnung, Haken auf der Vorderseite.

**E - KNÖPFEN - GÜRTEL - SAUM**

1. Schneiden Sie den Besatz unter den Knopflöchern, schlagen Sie die Kanten ein und säumen Sie gegen das Band.
  2. Nähen Sie Knöpfe an die Δ auf dem VORD. OBERTEIL.
- Tragen Sie einen neuen Gürtel, falls gewünscht.
3. Probieren Sie das Kleidungsstück an und passen Sie die Länge an, indem Sie jemanden mit einem Lineal vom Boden aus messen lassen, verschiedene Materialien hängen unterschiedlich durch, wenn sie rund geschnitten werden. Setzen Sie die Stecknadeln in der richtigen Länge ein. Den Saum nicht hochschlagen.
  4. Entfernen Sie das Kleidungsstück und drehen Sie den Saum mit den Stecknadeln hoch. Heften Sie in der Nähe der Falte und bügeln Sie, wobei Sie den Saum einlaufen lassen.
  5. Schneiden Sie den Saum mit Hilfe einer Pappschablone gleichmäßig zu.
  6. Nähen Sie Bänderfassung an die Saumkante und säumen Sie die Bänderfassung an den Rock, dabei halten Sie den Saum ein.

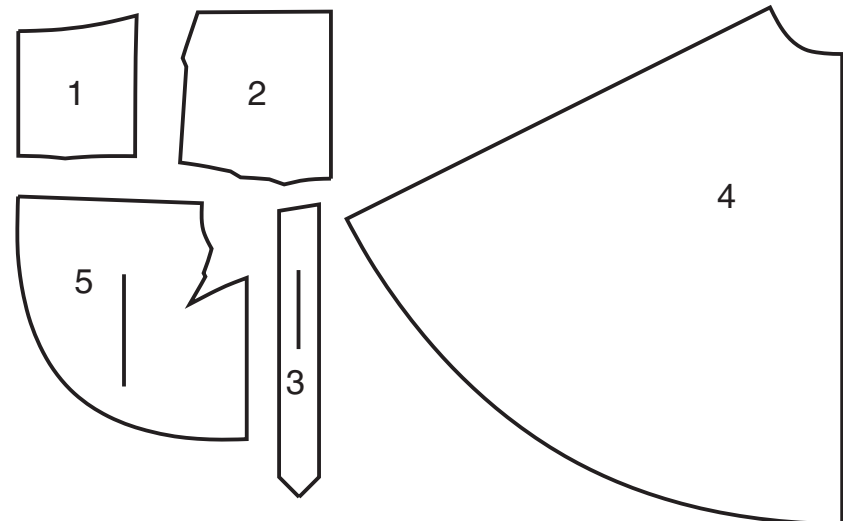


7. Oder schlagen Sie nach unten und nähen Sie die Kante des Saums, stecken und säumen Sie die Kante an den Rock, dabei halten Sie den Saum ein.

**F - CAPELET**

1. Machen Sie einen Abnäher am CAPELET, indem Sie auf der Linie mit dem kleinen o falten und 6 mm von der Falte an der Nahtlinie bis zum Nichts am Ende nähen.
2. Nähen Sie den ausgeschnittenen Abnäher an der Schulter, wobei V und Perforationen übereinstimmen.
3. Nähen Sie das CAPELET in der hinteren Mitte, passend zum V. Abnäher und Nahtfutter sind gleich.
4. Machen Sie gebundenen Knopflöcher auf dem CAPELET zwischen den □□.
5. Nähen Sie das Futter an das CAPELET, lassen Sie dabei an der unteren Kante nahe der hinteren Mitte eine kleine Öffnung zum wenden.
6. Wenden und bügeln. Säumen Sie die Öffnung.
7. Schlitzten Sie Knopflöcher unter und fertigstellen.
8. Befestigen Sie das CAPELET an den Knöpfen am Oberteil.

ZUSÄTZLICHE LAYOUTS FÜR DEN ZUSCHNITT



- 1 RÜCKW. OBERTEIL
- 2 VORD. OBERTEIL
- 3 SCHULTERTRÄGER
- 4 ROCKVORDER- UND RÜCKENTEIL
- 5 CAPELET

KÖRPERGRÖSSEN

	MISSES										
Größe	8	10	12	14	16	18	20	22	24	26	
Oberweite	80	83	87	92	97	102	107	112	117	122	
Taille	61	64	67	71	76	81	87	94	97	104	
Hüfte	85	88	92	97	102	107	112	117	122	127	
Rücken - Hals zu Taille	40	40.5	41.5	42	42.5	43	44	44.5	45	46	

STOFFSCHNITTEILE

⊕ Es zeigt Busenlinie, Taillienlinie, Hüfte und/oder Bizeps. Maße beziehen sich auf Umfang des fertigen Kleidungsstücks (Körpermaße + Bequemlichkeit des Kleidungsstücks + Bequemlichkeit des Designs). Passen Sie Schnittbogen wenn nötig an.

Die abgebildeten Linien sind SCHNITTLINIEN. Es SIND 1,5 cm NAHTZUGABEN IM SCHNITTMUSTER BERÜCKSICHTIG, sofern nicht anders angegeben. Sehen Sie die NÄHANGABEN für Nahtzugabe.

Der Packungsinhalt enthält Schnittteil(e) gemäß des Kleidungsstückes, der Stoffbreite und Größe. Die Zeichnungen zeigen die ungefähre Position im Schnittmuster; die Position kann je nach Schnittmustergröße variieren.

Der Packungsinhalt enthält Schnittteile für Stoffe „mit“ und „ohne Flor“. Für Stoffe mit Flor, Farbverläufe oder Muster mit Laufrichtung benutzen Sie das „WITH NAP“ (Strichrichtung) Schnittteil.

AUSSENSEITE DES SCHNITTBogens	INNENSEITE DES SCHNITTBogens	STOFFAUSSENSEITE	STOFFINNENSEITE
-------------------------------	------------------------------	------------------	-----------------

**G** = GRÖSSE  
**AG** = ALLE GRÖSSEN  
 \* = MIT UMBRUCH  
 \*\* = OHNE UMBRUCH  
**SELVAGE(S)** = WEBKANTE(N)  
**FOLD** = STOFFBRUCH  
**SINGLE THICKNESS** = EINLAGIG  
**DOUBLE THICKNESS** = ZWEILAGIG  
**CROSSWISE FOLD** = QUERLIEGENDER STOFFBRUCH

Setzen Sie den Stoff an, wie angezeigt. Wenn das Schnittteil zeigt...

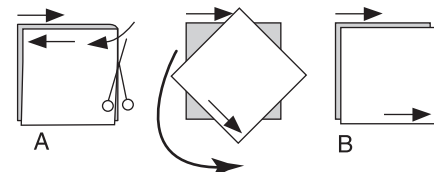
**FADENLAUF**—Setzen Sie den Fadenlauf parallel zur Webkante oder zum Stoffbruch. Auf den „WITH NAP“ Zeichnungen müssen die Pfeile in die gleiche Richtung zeigen. (Auf Pelzen müssen die Pfeile in die Richtung des Flors zeigen.)

**EINLAGIG**—Stoff mit rechter Seite nach oben legen. (Für Pelze legen Sie die Haarseite nach unten.)

ZWEILAGIG

MIT STOFFBRUCH—Schlagen Sie den Stoff rechts auf rechts um.

\* **OHNE STOFFBRUCH**—Schlagen Sie den Stoff quer rechts auf rechts um. Schlagen Sie den Stoffbruch von Webkante zur Webkante (A). Rechts auf rechts schlagen Sie die obere Lage ganz herum, so dass der Flor in die gleiche Richtung wie die untere Lage läuft.



**STOFFBRUCH**—Setzen Sie die angezeigte Kante genau am Stoffbruch an. Schneiden Sie NICHT auf dieser Linie.

Wenn der Schnittbogen so aussieht..

• Schneiden Sie alle anderen Teile zuerst und lassen Sie genügend Stoff übrig um dieses Teil auszuschneiden (A). Schlagen Sie den Stoff um und schneiden Sie das Teil auf Umbruch wie abgebildet (B).

★ Schneiden Sie das Teil nur einmal. Schneiden Sie die anderen Teile zuerst und lassen Sie genügend Stoff übrig um dieses Teil auszuschneiden. Schlagen Sie hierzu den Stoff auf und schneiden Sie nur eine Lage.

Schneiden Sie alle Stücke entlang der Schnittlinie für die benötigte Größe aus. Auch die Kerben sind einzuschneiden.

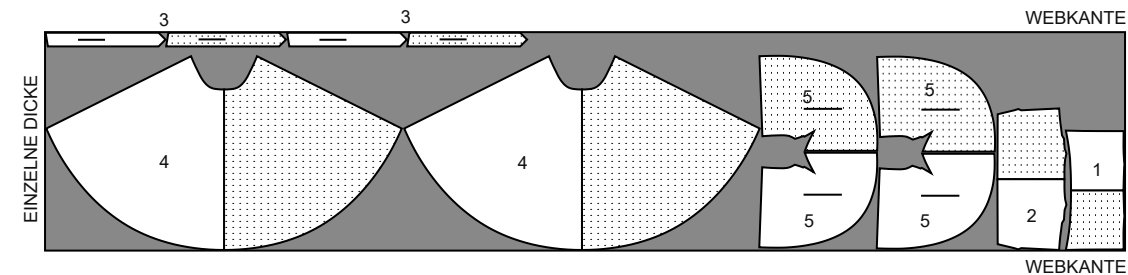
Übertragen Sie alle Markierungen und Bearbeitungslinien, bevor Sie Schnittbogen entfernen. (Pelzhaar, übertragen Sie Markierungen auf die Innenseite.)

**HINWEIS:** Gestrichelte Linie (a! b! c!) im Schnittmuster stehen für die entsprechenden Größen.

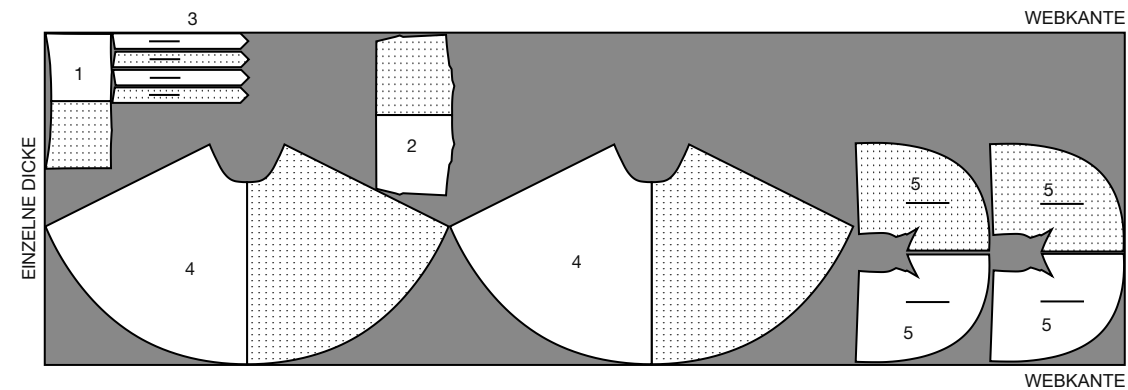
KLEID UND CAPELET (Capelet mit selbstklebendem Gewebe)

SCHNITT-TEILLE: 1 2 3 4 5

45" (115 cm)\*  
AG



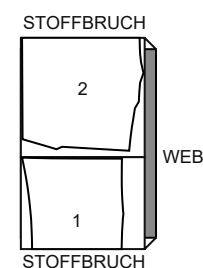
60" (150 cm)\*  
AG



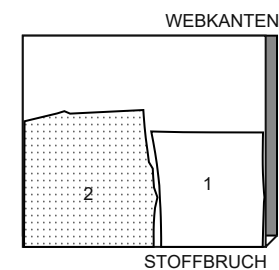
OBERTEILFUTTER

SCHNITT-TEILLE: 1 2

45" (115 cm)\*\*  
G  
8 10 12 14 16



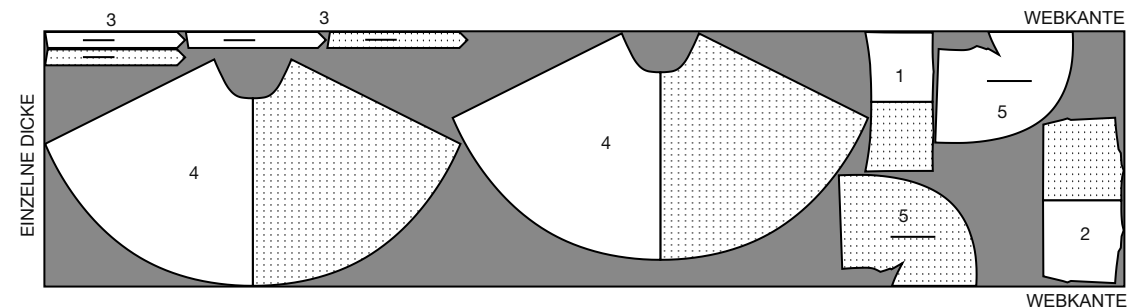
45" (115 cm)\*\*  
G  
18 20 22 24 26



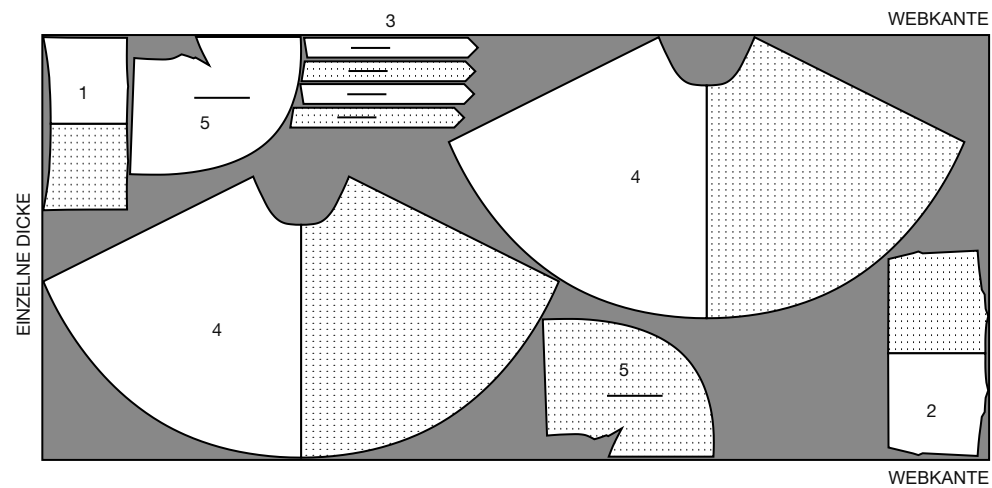
KLEID UND CAPELET (mit Garniturstoff versehenes Capelet)

SCHNITT-TEILLE: 1 2 3 4 5

45" (115 cm)\*  
AG



60" (150 cm)\*  
AG



GARNITURSTOFF (Capeletfutter)

SCHNITT-TEIL: 5

45"/60" (115CM/150CM)\*  
AG

