

- 1 VORDERTEIL - A
- 2 RECHTER HOSENSCHLITZ - A,B
- 3 LINKER HOSENSCHLITZBESATZ - A,B
- 4 TASCHENBESATZ - A
- 5 SEITL. VORDERTEIL UND TASCHE - A
- 6 RÜCKENTEIL - A
- 7 PASPELSTREIFEN - A,B
- 8 GESÄSSTASCHE - A,B
- 9 GESÄSSTASCHENBESATZ - A,B
- 10 TRÄGER- A,B
- 11 RECHTER BUND - A, B
- 12 LINKER BUND - A,B
- 13 VORDERTEIL - B
- 14 TASCHENBESATZ - B
- 15 SEITL. VORDERTEIL UND TASCHE - B
- 16 RÜCKENTEIL - B
- 17 TASCHE - B
- 18 KLASPE - B

KÖRPERGRÖSSEN

FÜR HERREN

Größen	34	36	38	40	42	44	46	48	50	52
Oberweite (cm)	87	92	97	102	107	112	117	122	127	132
Taillenweite	71	76	81	87	92	99	107	112	117	122
Hüftweite	89	94	99	104	109	114	119	124	128	135

STOFFSCHNITTEILE

☉ Bezeichnet Brustumfang, Taillenumfang, Hüftumfang und/oder Bizeps. Die Maße beziehen sich auf den Umfang des fertigen Kleidungsstücks (Körpermaß + Trageerleichterung + Design-Erleichterung). Passen Sie das Schnittmuster bei Bedarf an.

Die gezeigten Linien sind SCHNITTLINIEN, jedoch sind Nahtzugaben von 1.5 cm inbegriffen, sofern nicht anders angegeben. Siehe NÄHTIGE INFORMATIONEN für Nahtzugaben.

Suchen Sie das/die Layout(s) nach Kleidungsstück-/Ansicht, Stoffbreite und Größe. Die Layouts zeigen die ungefähre Position der Schnittmusterteile; die Position kann je nach Schnittmustergröße leicht variieren.

Alle Layouts sind für Stoffe mit oder ohne Strichrichtung, sofern nicht anders angegeben. Für Stoffe mit Strichrichtung, Flor, Schattierung oder einseitigem Design verwenden Sie das Layout MIT STRICHRICHTUNG.

RECHTE MUSTERSEITE	LINKE MUSTERSEITE	RECHTE STOFFSEITE	LINKE STOFFSEITE

G = GRÖSSE  
AG = ALLE GRÖSSEN  
\* = MIT STRICHRICHTUNG  
\*\* = OHNE STRICHRICHTUNG  
SELVAGE(S) WEBKANTE(N)  
FOLD = STOFFBRUCH  
SINGLE THINKNESS = EINZELNE DICKE  
DOUBLE THINKNESS = DOPPELTE DICKE  
CROSSWISE FOLD = QUERFALTE

Positionieren Sie den Stoff wie auf dem Layout angegeben. Wenn das Layout zeigt...

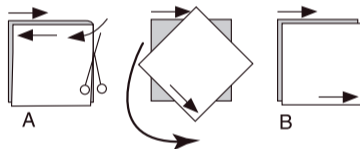
**FADENLAUF:** Legen Sie die Linie auf den geraden Fadenlauf des Stoffes und halten Sie sie parallel zur Webkante oder zum Falz. Beim Layout "mit Strichrichtung" sollten die Pfeile in dieselbe Richtung zeigen. (Bei Stoffen mit Pelzflor zeigen die Pfeile in Richtung des Flors).

**EINZELNE DICKE** - Legen Sie den Stoff mit der rechten Seite nach oben. (Bei Webpelzstoffen wird der Flor nach unten gelegt.)

**DOPPELTE DICKE**

**MIT STOFFBRUCH** - Legen Sie den Stoff mit der rechten Seite nach oben.

\* **OHNE STOFFBRUCH** - Legen Sie den Stoff rechts auf rechts und falten Sie ihn kreuzweise. Schneiden Sie den Falz von Webkante zu Webkante ein (A). Halten Sie die rechten Seiten zusammen und drehen Sie die obere Lage vollständig um, so dass der Flor in dieselbe Richtung wie die untere Lage verläuft.



**STOFFBRUCH** - Legen Sie die angegebene Kante genau entlang der Falz des Stoffes. Schneiden Sie NIEMALS an dieser Linie. Wenn das Schnittmusterteil so dargestellt ist...

● Schneiden Sie zuerst die anderen Teile zu und lassen Sie dabei genügend Stoff für dieses Teil übrig (A). Falten Sie den Stoff und schneiden Sie das Stück wie gezeigt am Stoffbruch zu (B).



★ Schneiden Sie das Stück nur einmal zu. Schneiden Sie zuerst die anderen Teile zu, so dass genügend Stoff für dieses Teil vorhanden ist. Öffnen Sie den Stoff; schneiden Sie das Teil auf einer einzigen Lage zu.

Schneiden Sie alle Teile entlang der für die gewünschte Größe angegebenen Schnittlinie mit langen, gleichmäßigen Scherenstrichen aus, wobei die Kerben nach außen zeigen.

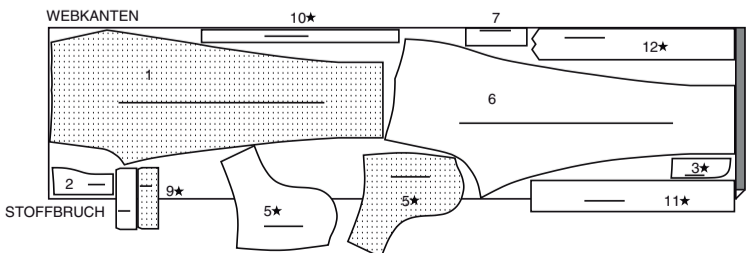
Übertragen Sie alle Markierungen und Konstruktionslinien, bevor Sie das Schnittmustergewebe entfernen. (Bei Pelzflor-Stoffen übertragen Sie die Markierungen auf die linke Seite).

**HINWEIS:** Die gestrichelten Kästchen ( a! b! c! ) in den Layouts stellen die Teile dar, die nach den angegebenen Maßen zugeschnitten werden.

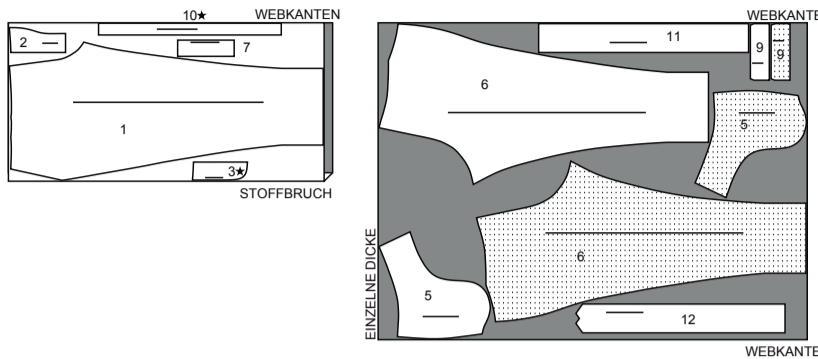
HOSE A

TEILE: 1 2 3 5 6 7 9 10 11 12

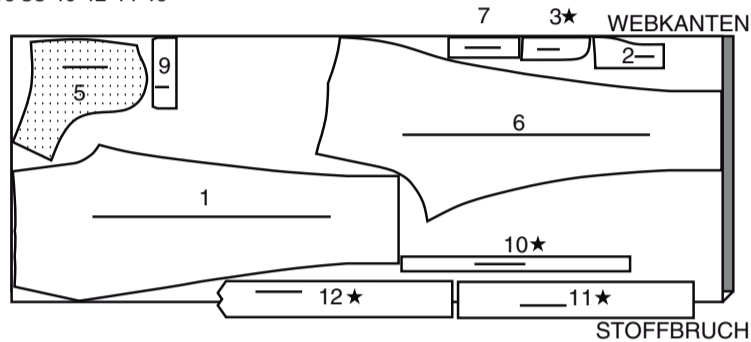
45" (115 cm) \*  
G  
34 36 38 40 42 44 46



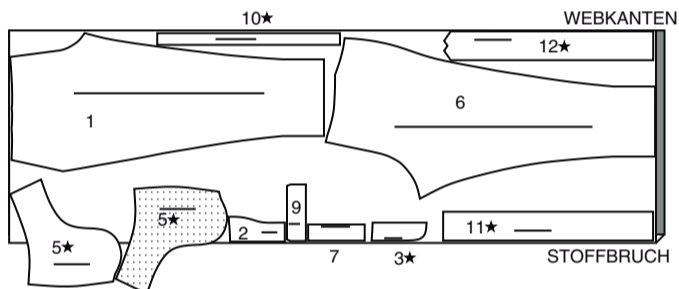
115 cm \*  
G  
48 50 52



150 cm \*  
G  
34 36 38 40 42 44 46



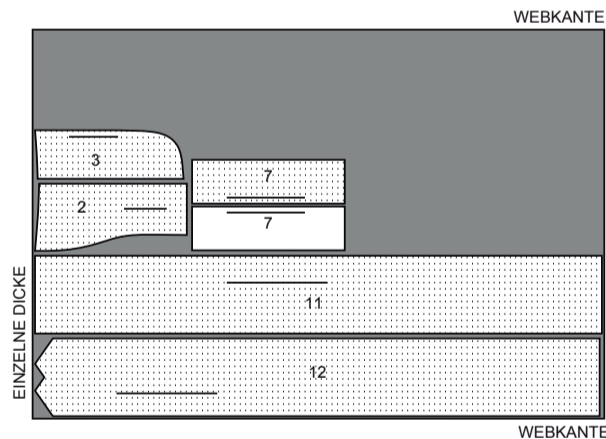
150 cm \*  
G  
48 50 52



EINLAGE A

TEILE: 2 3 7 11 12

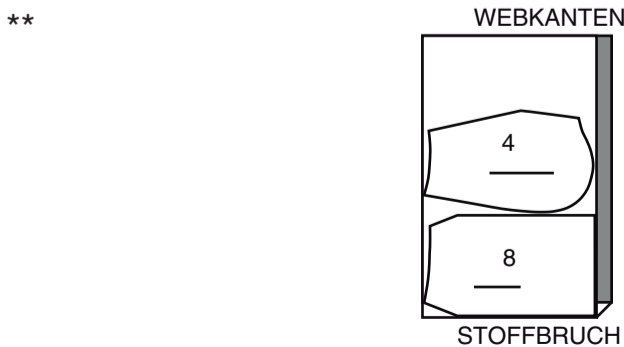
51cm  
AG



FUTTER A (TASCHEN)

TEILE: 4 8

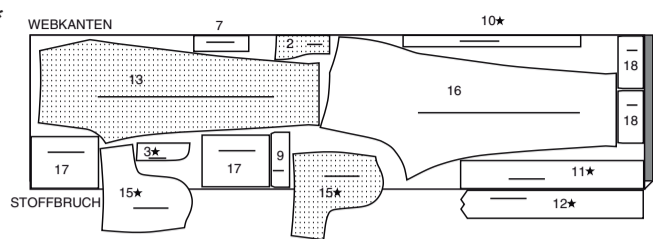
115 cm  
AG



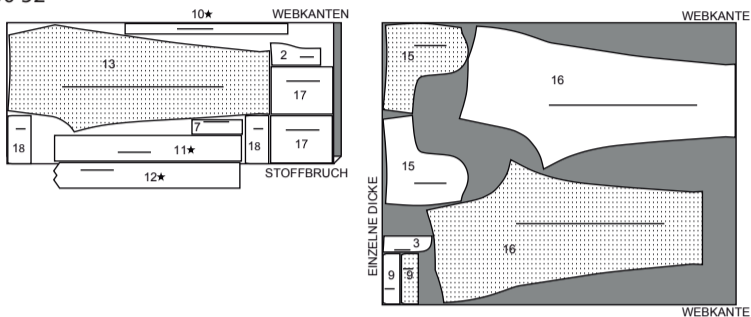
HOSE B

TEILE: 2 3 7 9 10 11 12 13 15 16 17 18

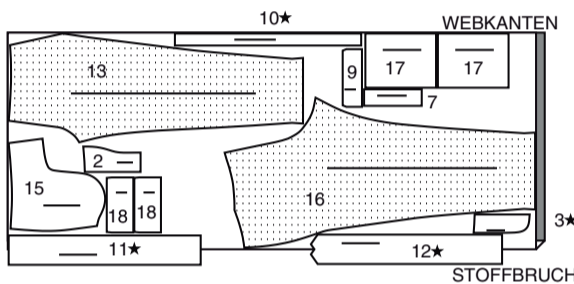
115 cm  
G  
34 36 38 40  
42 44 46



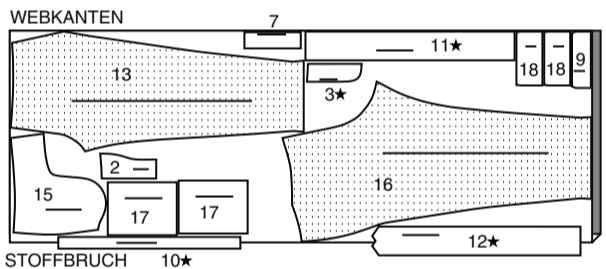
115 cm \*  
G  
48 50 52



150 cm \*  
G  
34 36 38 40 42 44 46



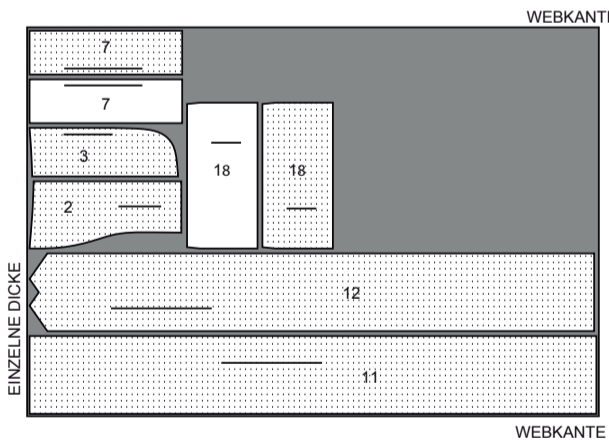
150 cm \*  
G  
48 50 52



EINLAGE B

TEILE: 2 3 7 11 12 18

51cm  
AG



FUTTER B (TASCHEN)

TEILE: 8 14

115 cm \*\*  
AG



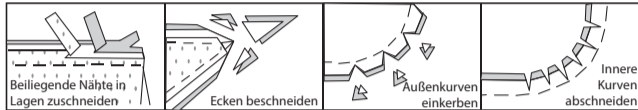
## NÄHANGABEN

1.5 cm NAHTZUGABEN SIND INBEGRIFFEN,  
(sofern nicht anders angegeben).

### GRAFIK

rechte Seite	linke Seite	Einlage	Futter	Innenfutter

Bügeln Sie beim Nähen. Nähte flach bügeln, dann auf-  
bügeln, sofern nicht anders angegeben. Schneiden Sie die  
Nahtzugaben ein, wo nötig, damit sie flach liegen.



## GLOSSAR

Lesen Sie die Allgemeine Hinweise auf Seite 1, bevor Sie  
beginnen.  
Für Nähmethoden in FETT gedruckter Schrift ist ein Video  
mit Nähanleitung verfügbar. Scannen Sie den QR CODE,  
um die Videos anzusehen:  
**KNAPPKANTIG STEPPEN**- siehe "Wie man knappkantig  
steppt" Video.  
**FLACHER ABNÄHER**– siehe **Abnäher**: "Flache Abnäher  
nähen" Video.  
**VORD. REISSVERSCHLUSS MIT SCHLITZ** – siehe  
**Reißverschluss**: "Nähen eines vord. Reißverschlusses  
mit Schlitz" Video.  
**VERSTÄRKEN** - siehe **Maschinenstiche**: "Wie man  
Nähte verstärkt" Video.  
**SÄUMEN** - siehe **Handstiche**: "Wie man säumt" Video.  
**FESTSTEPPEN**– siehe **Maschinenstiche**: "Wie man  
einen Steppstich macht" Video.  
**IN DER RILLE NÄHEN** - siehe **Maschinenstiche**: "Wie  
man in der Rille näht" Video.  
**HEFTEN** - siehe **Handstiche**: "Wie man heftet" Video.  
**ABSTEPPEN** - siehe **Maschinenstiche**: "Wie man  
absteppt" Video.  
**NAHT BESCHNEIDEN** - siehe **Nähte**: "Wie man Nähte  
beschneidet, einschneidet und schichtet" Video.  
**UNTERSTEPPEN** - siehe **Maschinenstiche**: "Wie man  
untersteppt" Video.

## NÄHTUTORIALS



Erweitern Sie Ihre Fähigkeiten durch kurze, leicht verständliche  
Videos unter [simplicity.com/sewingtutorials](https://simplicity.com/sewingtutorials).

DIE SCHNITTEILE WERDEN BEI DER ERSTEN VER-  
WENDUNG DURCH NUMMERN GEKENNZEICHNET.

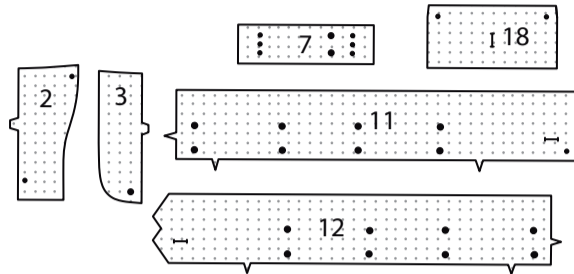
NÄHEN SIE DIE 1.5 CM NÄHTE RECHTS AUF RECHTS,  
SOFERN NICHT ANDERS ANGEGEBEN.

## HOSE A, B

**HINWEIS:** Wenn nicht anders angegeben wird das **Modell A** abgebildet.

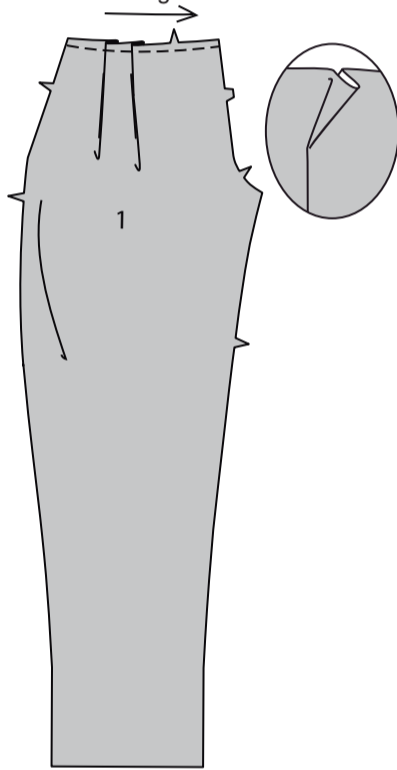
### EINLAGE

Stecken Sie die Einlage auf die linke Seite des RECHTEN  
HOSENSCHLITZES (2), des LINKEN HOSENSCHLITZBE-  
SATZES (3), des PASPELSTREIFENS (7), DES RECHT-  
EN BUNDS (11), des LINKEN BUNDS (12) und zusätzlich  
für Modell B, Klappe (18). Befestigen Sie die Einlage  
gemäß den Anweisungen des Herstellers.

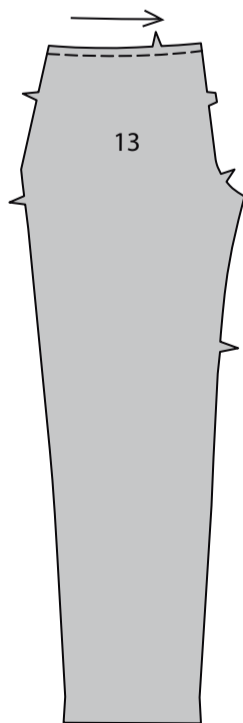


### VORDERTEIL

**FÜR MODELL A** – Für die Faltenbildung am VORDERTEIL  
(1) falten Sie auf der Außenseite entlang der durchgezoge-  
nen Linie. Bringen Sie die Falte zur gestrichelten Linie;  
stecken Sie sie fest.  
Heften Sie über die Schnittkante. **STEPPEN** Sie die  
Oberkante in Pfeilrichtung **FEST**.

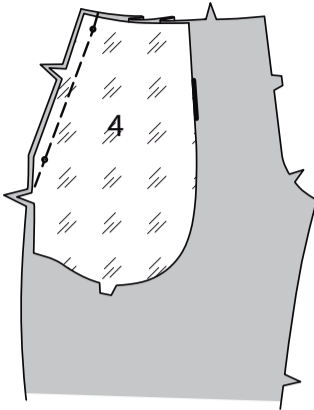


**FÜR MODELL B**– **STEPPEN** Sie die Oberkante des  
VORDERTEILS (13) in Pfeilrichtung **FEST**.

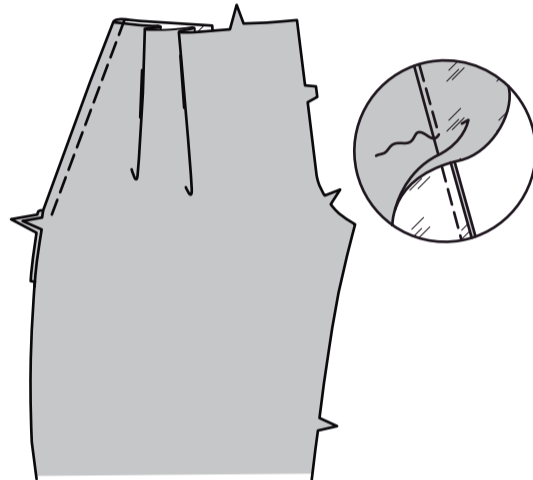


## FÜR BEIDE MODELLE WIE FOLGT FORTFAHREN

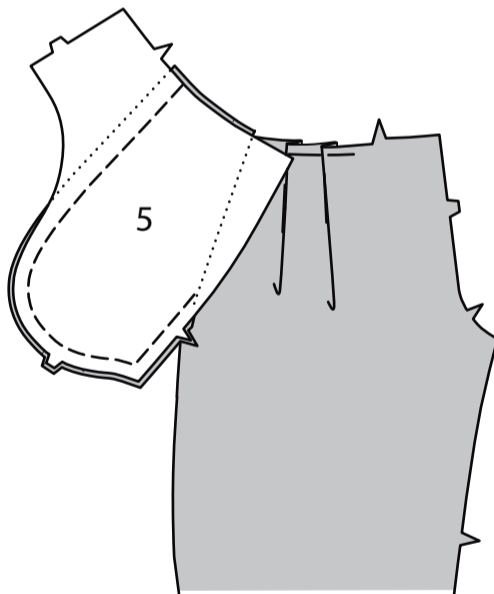
Stecken Sie den TASCHENBESATZ (4) oder (14) rechts auf  
rechts und mit gleichmäßigen Schnittkanten auf das Vorderteil,  
wobei die kleinen Punkte und Kerben übereinstimmen. Nähen  
Sie die obere, einfach gekerbte Kante. **BESCHNEIDEN SIE DIE  
NAHT**.



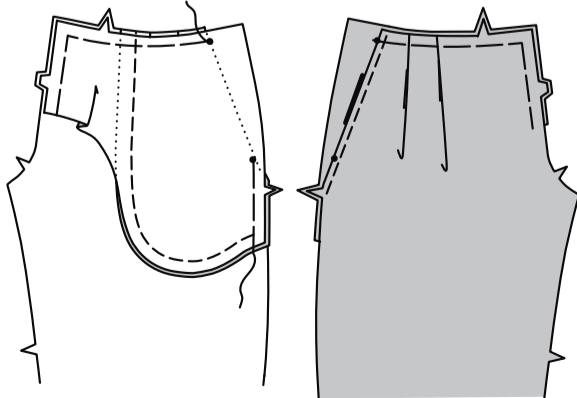
**STEPPEN** Sie den Besatz **UNTER**. Wenden Sie den Besatz  
nach innen; bügeln Sie.  
Auf der Außenseite die fertige Kante **ABSTEPPEN**.



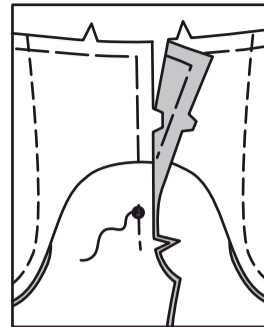
Stecken Sie auf der Innenseite das SEITL. VORDERTEIL UND  
TASCHE (5) oder (15) auf den Taschenbesatz rechts auf rechts,  
wobei die Schnittkanten gerade sind. Nähen Sie die doppelt  
gekerbte Kante wie gezeigt.



Lappen Sie auf der Außenseite das Vorderteil über das seith.  
Vorderteil, wobei die kleinen Punkte und Kerben übereinstim-  
men und die Schnittkanten gerade sind; stecken. Heften Sie die  
Vorder-, Seiten- und Oberkanten zusammen.

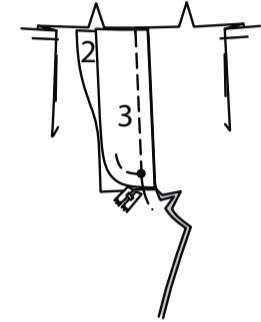


Nähen Sie die vordere Mittelnäht zwischen der Kerbe und  
dem großen Punkt und steppen Sie am Punkt ab, um die  
Naht zu verstärken.



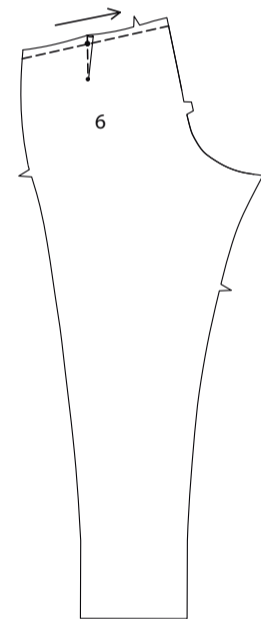
Nähen Sie den **VORD. REISSVERSCHLUSS MIT  
SCHLITZ** im Vorderteil mit der linken Schlitzöffnung, indem  
Sie die Teile des RECHTEN HOSENSCHLITZES (2) ent-  
lang der langen, gebogenen und unteren Kanten nähen  
und wenden und den LINKEN HOSENSCHLITZBESATZ  
(3) verwenden.

**TIPP:** Detaillierte Anleitungen finden Sie im beigegeführten  
pdf-Video.

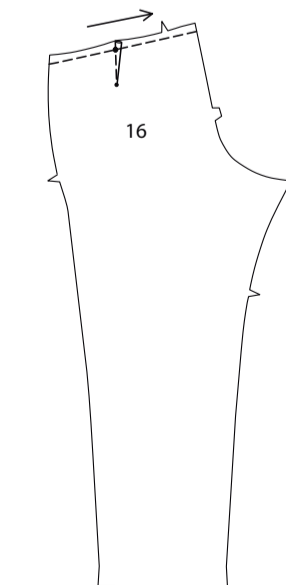


### RÜCKENTEIL

**FÜR MODELL A** - Machen Sie einen **FLACHEN  
ABNÄHER** im RÜCKENTEIL (6); bügeln Sie zur Mitte.  
**STEPPEN** Sie die Oberkante in Pfeilrichtung **FEST**.

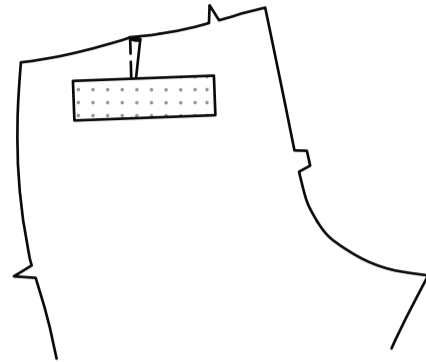


**FÜR MODELL B** - Machen Sie einen **FLACHEN  
ABNÄHER** im RÜCKENTEIL (16); bügeln Sie zur Mitte.  
**STEPPEN** Sie die Oberkante in Pfeilrichtung **FEST**.

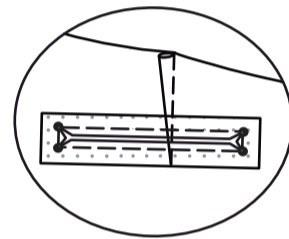


## FÜR BEIDE MODELLE WIE FOLGT FORTFAHREN

Um das Rückenteil über den kleinen Punkten für die Tasche  
zu verstärken, schneiden Sie ein Stück aufbügelbare Einlage  
mit einer Länge von 18 cm und einer Breite von 5 cm zu. Zen-  
trieren Sie das Reststück über den Nahtlinien und heften Sie  
es fest.



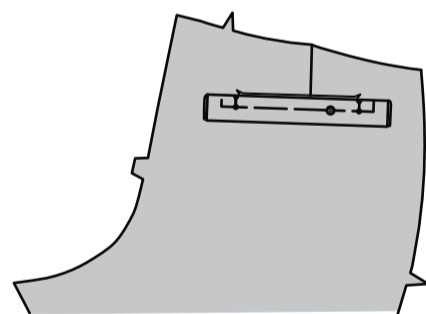
**VERSTÄRKEN** Sie die inneren Ecken des Rückenteils ent-  
lang der Nahtlinien und drehen Sie an den kleinen Punkten.  
Schlitzen Sie entlang der Schlitzlinie ein und schneiden Sie  
diagonal zu den kleinen Punkten ein.



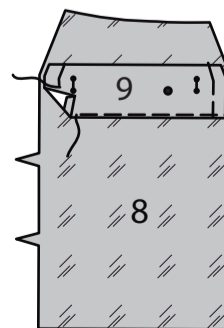
Links auf links falten Sie den PASPELSTREIFEN (7) entlang  
der Faltlinie. Heften Sie die Schnittkanten zusammen.



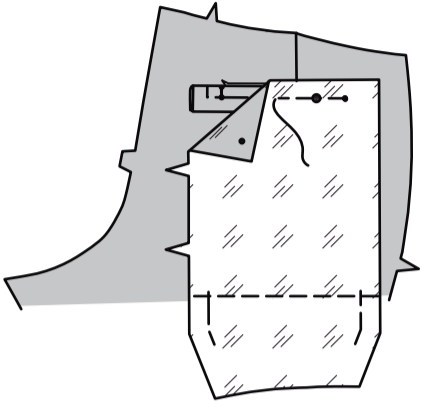
Stecken Sie den Paspelstreifen auf das Rückenteil, wobei die  
Nahtlinie entlang der unteren Nahtlinie liegt und die kleinen  
Punkte und großen Punkte übereinstimmen,. Heften.



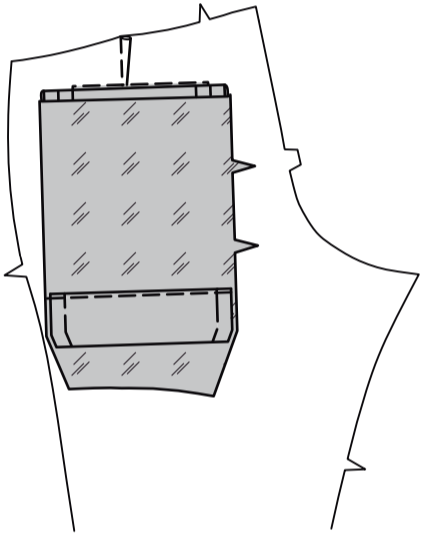
Bügeln Sie unter die lange Kante des GESÄSSTASCHENBE-  
SATZ (9) 6 mm. Stecken Sie die linke Seite des Besatzes auf  
die rechte Seite der GESÄSSTASCHE (8), wobei die kleinen  
und großen Punkte übereinstimmen. **STEPPEN** Sie die  
innere gebügelte Kante **KNAPPKANTIG**. Heften Sie die Seit-  
enkanten zusammen.



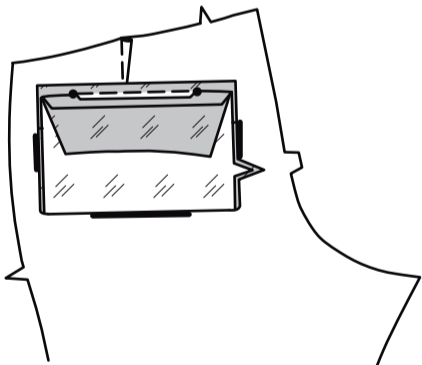
Stecken Sie die untere Kante der Tasche rechts auf rechts auf das Rückenteil, über den Paspelstreifen, wobei die kleinen und großen Punkte übereinstimmen. Nähen Sie entlang der Nahtlinie zwischen den kleinen Punkten.



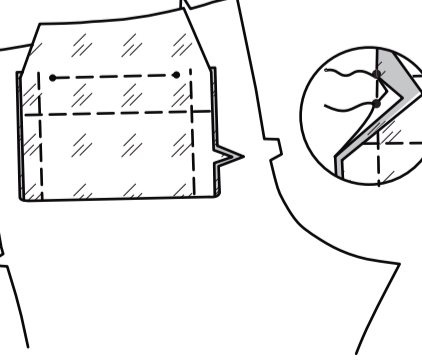
Wenden Sie die Tasche und die dreieckigen Enden nach innen, drehen Sie die Paspel nach oben über die Tasche. Bügeln Sie.



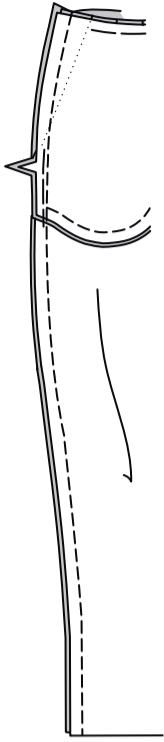
Stecken Sie den oberen Teil der Tasche rechts auf rechts auf das Rückenteil, wobei die oberen Nahtlinien übereinstimmen. Nähen Sie entlang der oberen Nahtlinie zwischen den kleinen Punkten.



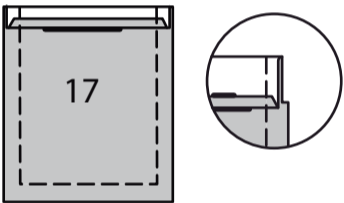
Falten Sie die Tasche entlang der Faltlinie. Nähen Sie die Taschenkanten zusammen, wobei der Paspelstreifen und die dreieckigen Enden in der Naht eingefasst werden, dabei lassen Sie das Rückenteil frei. Bügeln Sie.



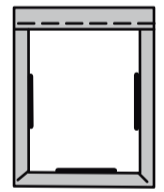
Nähen Sie das Vorderteil an den Seitenkanten auf das Rückenteil.



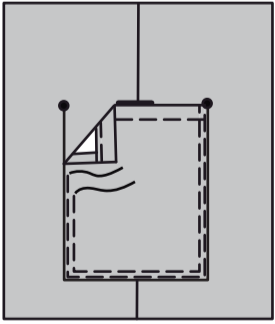
**FÜR MODELL B-** Bügeln Sie unter 6 mm an der Oberkante der TASCHE (17). Drehen Sie die obere Kante entlang der Falzlinie nach außen, so dass ein Besatz entsteht. Nähen Sie entlang der Nahtlinie an den Schnittkanten. Schneiden Sie die Nahtzugabe im Bereich des Besatzes auf 6 mm zurück.



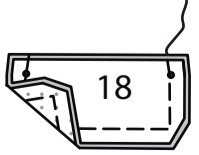
Drehen Sie die Ecken auf die rechte Seite und wenden Sie den Besatz auf die linke Seite; bügeln Sie ihn und bügeln Sie entlang der Naht unter die Schnittkanten. Nähen Sie den Besatz neben der inneren Kante.



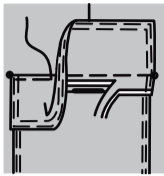
Stecken Sie die Tasche auf der Außenseite entlang der Taschenlinie auf Vorder- und Rückenteil, wobei die großen Punkte übereinstimmen. **STEPPEN** Sie die Tasche **KNAPPKANTIG** und **AB**.



Rechts auf rechts nähen Sie den Besatz an die KlapPE (18), wobei Sie die Kante mit den kleinen Punkten offen lassen. **BESCHNEIDEN SIE DIE NAHT**.

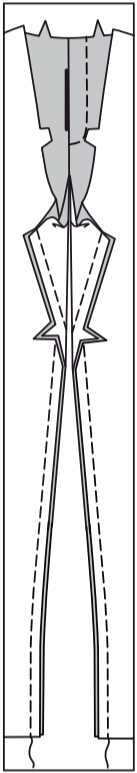


Schlagen Sie die Klappe um; bügeln. Heften Sie mit der Maschine 1.5 cm von der Schnittkante entfernt. **STEPPEN** Sie die fertige Kante **AB**. Auf der Außenseite die Klappe an Vorder- und Rückenteil feststecken und entlang der Klappenlinie heften, wobei die kleinen Punkte wie gezeigt übereinstimmen. Nähen Sie entlang der Heftnaht. Schneiden Sie neben der Naht zurück. Schlagen Sie die Klappe um; bügeln. **STEPPEN** Sie dicht an der Oberkante **AB**.

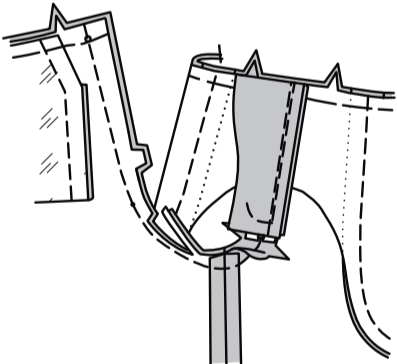


## FÜR BEIDE MODELLE WIE FOLGT FORTFAHREN

Nähen Sie das Vorderteil an das Rückenteil an den inneren Beinkanten.

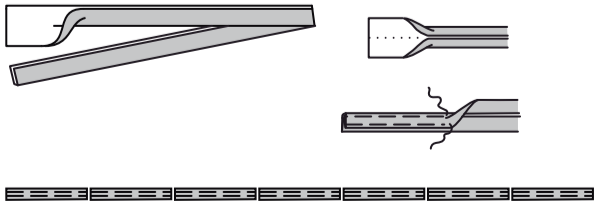


Stecken Sie rechts auf rechts die Mittelnaht, die Innenbeinnähte und die Kerben zusammen. Nähen Sie eine 2.5 cm lange, sich auf 1.5 cm verjüngende Naht von der hinteren Oberkante zum Vorderteil, die an die vorherige Naht anschließt. Zur Verstärkung der Naht nähen Sie erneut über die erste Naht. Beschneiden Sie die Naht in der Kurve.

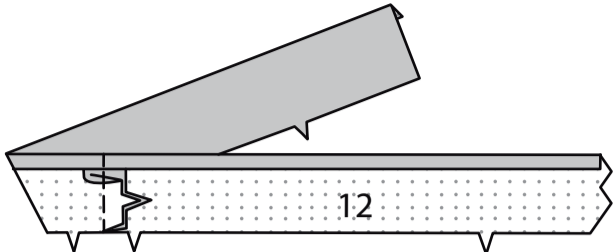


## BUND

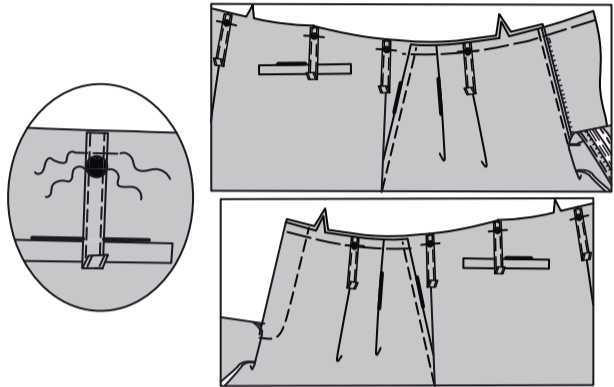
Links auf links falten Sie den TRÄGER (10) in der Hälfte, der Länge nach. Bügeln und eine Falte eindrücken. Öffnen Sie die langen Kanten des Trägers und drehen Sie sie auf die linke Seite, so dass sie sich an der Falte treffen. Bügeln Sie. Falten Sie den Träger der Länge nach zur Hälfte und bringen Sie die gebügelten Kanten zusammen. Nähen Sie dicht an den beiden Längskanten. Schneiden Sie das Trägermaterial in sieben 9.2 cm lange Teile.



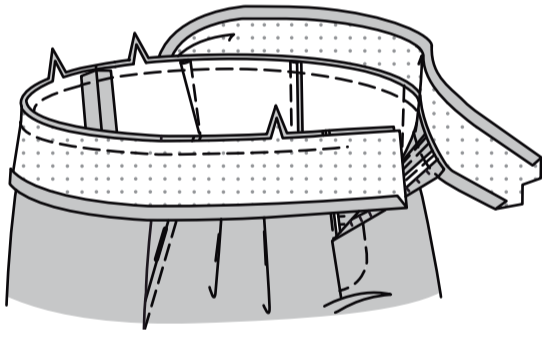
Nähen Sie den RECHTEN BUND (11) und den LINKEN BUND (12) an den Enden zusammen. Bügeln Sie unter der ungekerbten Kante 1.3 cm. Beschneiden Sie auf 6 mm.



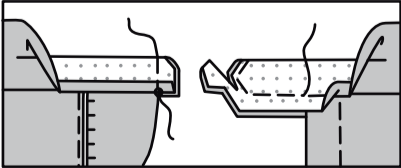
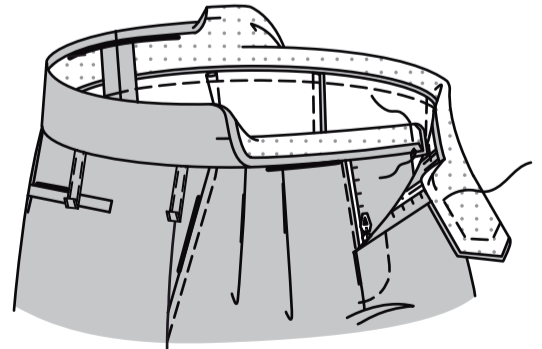
Bügeln Sie unter die obere Kante der Träger 1cm. Auf der Außenseite die untere Kante der Träger an die obere Kante der Hose über den großen Punkten feststecken, die Schnittkanten gleichmäßig sind. Heften.



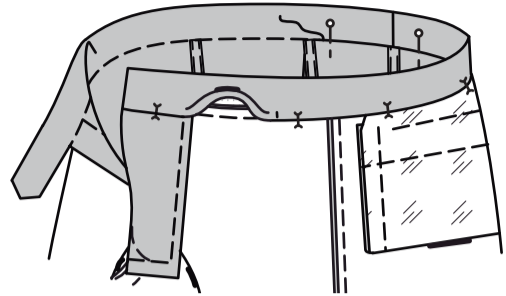
Stecken Sie den Bund rechts auf rechts und mit gleichmäßigen Schnittkanten an die Hose, wobei die Mitten, Nähte und Kerben übereinstimmen. (Das linke Ende des Bunds steht über die fertigen Kanten hinaus.) Nähen Sie. **BESCHNEIDEN SIE DIE NAHT**. Bügeln Sie die Naht zum Bund hin und drücken Sie ihn nach außen.



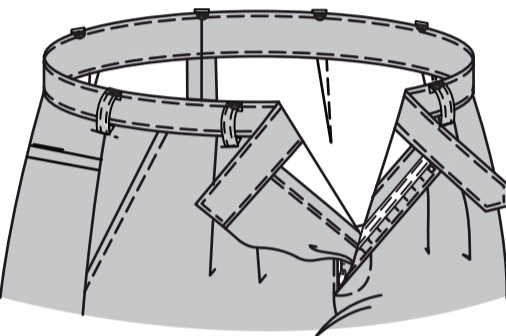
Falten Sie das Band rechts auf rechts. Nähen Sie über das rechte Ende des Bandes. Schlagen Sie das linke Ende der Nahtzugabe des Bunds nach unten und öffnen Sie die gebügelte Kante, so dass die Schnittkanten gleichmäßig sind. Stecken. Nähen Sie die Enden entlang der Nahtlinie, wobei Sie die Nadel an den Ecken in den Stoff stecken. **BESCHNEIDEN SIE DIE NAHT**.



Wenden Sie die Enden rechts außen; bügeln Sie sie. Stecken Sie auf der Innenseite die gebügelte Kante des Besatzes über die Naht und platzieren Sie die Stecknadeln auf der Außenseite. Auf der Außenseite **IN DER NAHTRILLE NÄHEN**, dabei die gebügelte Kante des Besatzes auf der Innenseite eingefasst wird.

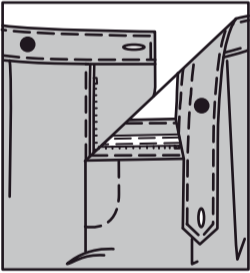


Nähen Sie die Träger 6 mm von der Taillennaht an die Hose. Drehen Sie die Träger nach oben und bringen Sie die gebügelte Kante über die großen Punkte zum oberen Ende des Bunds. **STEPPEN** Sie über die obere gebügelte Kante der Träger durch alle Dicken **KNAPPKANTIG**. Zum Verstärken, nähen Sie erneut über die vorherige Naht.

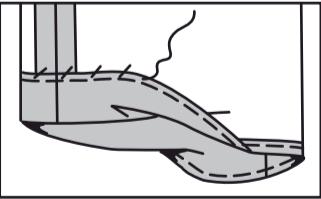


## ABSCHLUSS

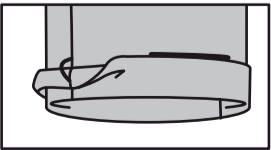
Bringen Sie Knopflöcher an der Markierung am rechten und linken Bund an. Lappen Sie das linke Ende des Bandes über das rechte, wobei die Mitten übereinstimmen. Nähen Sie auf der Innenseite den Knopf an den linken Bund über dem Knopfloch. Nähen Sie auf der Außenseite den Knopf an den rechten Bund unter dem Knopfloch.



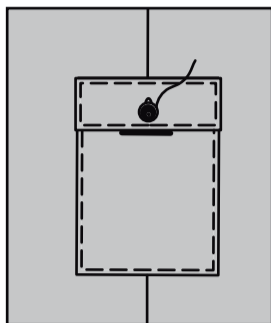
**FÜR MODELL A -** Bügeln Sie den Saum entlang der Faltlinie hoch. Um die Schnittkante zu versäubern, nähen Sie mit einem 6-mm Stich, Zickzackstichen oder verwenden Sie eine Overlock. **SÄUMEN** Sie den Saum fest.



**FÜR MODELL A -** Bügeln Sie den Saum entlang der Faltlinie hoch. Um die Schnittkante zu versäubern, nähen Sie mit einem 6-mm Stich, Zickzackstichen oder verwenden Sie eine Overlock. **SÄUMEN** Sie den Saum fest.



**FÜR MODELL B** - Bringen Sie Knopflöcher an den Markierungen der Seitentaschenklappen an. Nähen Sie den Knopf unter dem Knopfloch am kleinen Punkt.



Markieren Sie die Länge. Bügeln Sie den Saum entlang der Markierung nach oben. Markieren Sie die Tiefe des Saums; beschneiden Sie gleichmäßig. Zum Versäubern der Schnittkante bügeln Sie unter 6 mm. Nähen Sie den Saum dicht an der inneren gebügelten Kante.

