

- | | | | | | | | | | | |
|------------------|---|---|---|---|---|-------------------------------------|-------------------------------------|-------------------------------------|-------------------------------------|---------------------------|
| 1 Front-A,B | 12 Upper Sleeve-B | 13 Dessous de manche - B | 14 Doublure dessus de manche - B | 15 Devant - C, D | 16 Parementure de braguette gauche - C, D | 17 Braguette droite - C, D | 18 Dos - C, D | 19 Parementure devant droit - C, D | 20 Parementure devant gauche - C, D | 21 Parementure dos - C, D |
| 2 Side Panel-A,B | 13 Dessous de manche - B | 14 Doublure dessus de manche - B | 15 Devant - C, D | 16 Parementure de braguette gauche - C, D | 17 Braguette droite - C, D | 18 Dos - C, D | 19 Parementure devant droit - C, D | 20 Parementure devant gauche - C, D | 21 Parementure dos - C, D | |
| 3 Pocket-A,B | 14 Doublure dessus de manche - B | 15 Devant - C, D | 16 Parementure de braguette gauche - C, D | 17 Braguette droite - C, D | 18 Dos - C, D | 19 Parementure devant droit - C, D | 20 Parementure devant gauche - C, D | 21 Parementure dos - C, D | | |
| 4 Back-A,B | 15 Devant - C, D | 16 Parementure de braguette gauche - C, D | 17 Braguette droite - C, D | 18 Dos - C, D | 19 Parementure devant droit - C, D | 20 Parementure devant gauche - C, D | 21 Parementure dos - C, D | | | |
| 5 Neckband-A,B | 16 Parementure de braguette gauche - C, D | 17 Braguette droite - C, D | 18 Dos - C, D | 19 Parementure devant droit - C, D | 20 Parementure devant gauche - C, D | 21 Parementure dos - C, D | | | | |
| 6 Front Band-A,B | 17 Braguette droite - C, D | 18 Dos - C, D | 19 Parementure devant droit - C, D | 20 Parementure devant gauche - C, D | 21 Parementure dos - C, D | | | | | |
| 7 Back Band-A,B | 18 Dos - C, D | 19 Parementure devant droit - C, D | 20 Parementure devant gauche - C, D | 21 Parementure dos - C, D | | | | | | |
| 8 Upper Sleeve-A | 19 Parementure devant droit - C, D | 20 Parementure devant gauche - C, D | 21 Parementure dos - C, D | | | | | | | |
| 9 Under Sleeve-A | 20 Parementure devant gauche - C, D | 21 Parementure dos - C, D | | | | | | | | |
| 10 Sleeve Band-A | 21 Parementure dos - C, D | | | | | | | | | |
| 11 Flap-B | | | | | | | | | | |

BODY MEASUREMENTS / MESURES DU CORPS

Sizes/Tailles	MISSES/JEUNE FEMME									
	6	8	10	12	14	16	18	20	22	24
Bust (ins)	30½	31½	32½	34	36	38	40	42	44	46
Waist	23	24	25	26½	28	30	32	34	37	39
Hip	32½	33½	34½	36	38	40	42	44	46	48
Bk. Wst Lgth.	15½	15¾	16	16¼	16½	16¾	17	17¼	17½	17¾
T. poitrine (cm)	78	80	83	87	92	97	102	107	112	117
T. taille	58	61	64	67	71	76	81	87	94	97
T. hanches	83	85	88	92	97	102	107	112	117	122
Nuque à taille	39.5	40	40.5	41.5	42	42.5	43	44	44	45

FABRIC CUTTING LAYOUTS

⊕ Indicates Bustline, Waistline, Hipline and/or Biceps. Measurements refer to circumference of Finished Garment (Body Measurement + Wearing Ease + Design Ease). Adjust Pattern if necessary.

Lines shown are CUTTING LINES, however, 5/8" (1.5cm) SEAM ALLOWANCES ARE INCLUDED, unless otherwise indicated. See SEWING INFORMATION for seam allowance.

Find layout(s) by Garment/View, Fabric Width and Size. Layouts show approximate position of pattern pieces; position may vary slightly according to your pattern size.

All layouts are for with or without nap unless specified. For fabrics with nap, pile, shading or one-way design, use WITH NAP layout.

RIGHT SIDE OF PATTERN	WRONG SIDE OF PATTERN	RIGHT SIDE OF FABRIC	WRONG SIDE OF FABRIC
-----------------------	-----------------------	----------------------	----------------------

S/T = SIZE(S)/TAILLE(S)
 * = WITH NAP/AVEC SENS
 S/L = SELVAGE(S)/LISIÈRE(S)
 AS/TT = ALL SIZE(S)/TOUTES TAILLE(S)
 ** = WITHOUT NAP/SANS SENS
 F/P = FOLD/PLIURE
 CF/PT = CROSSWISE FOLD/PLIURE TRAME

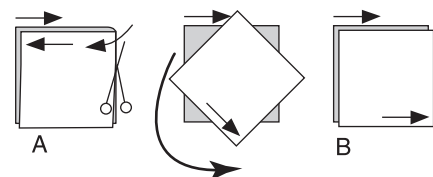
Position fabric as indicated on layout. If layout shows...
GRAINLINE—Place on straight grain of fabric, keeping line parallel to selvage or fold. ON "with nap" layout arrows should point in the same directions. (On Fur Pile fabrics, arrows point in direction of pile.)

SINGLE THICKNESS—Place fabric right side up. (For Fur Pile fabrics, place pile side down.)

DOUBLE THICKNESS

WITH FOLD—Fold fabric right sides together.

* WITHOUT FOLD—With right sides together, fold fabric CROSSWISE. Cut fold from selvage to selvage (A). Keeping right sides together, turn upper layer completely around so nap runs in the same direction as lower layer.



FOLD—Place edge indicated exactly along fold of fabric. NEVER cut on this line.

When pattern piece is shown like this...



• Cut other pieces first, allowing enough fabric to cut this piece (A). Fold fabric and cut piece on fold, as shown (B).

★ Cut piece only once. Cut other pieces first, allowing enough fabric to cut this piece. Open fabric; cut piece on single layer.

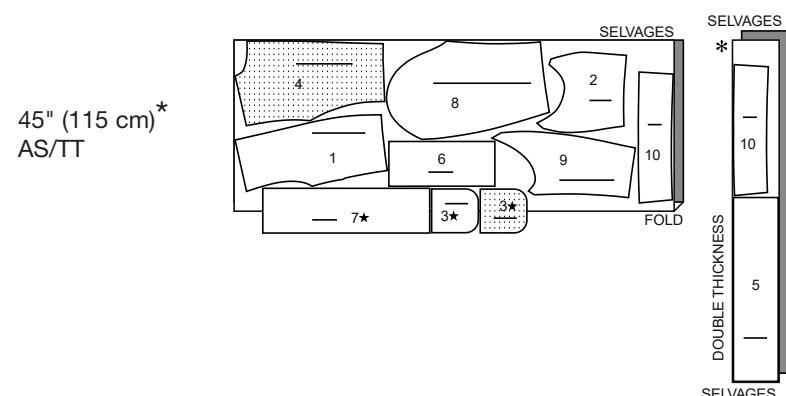
Cut out all pieces along cutting line indicated for desired size using long, even scissor strokes, cutting notches outward.

Transfer all markings and lines of construction before removing pattern tissue. (Fur Pile fabrics, transfer markings to wrong side.)

NOTE: Broken-line boxes (a! b! c!) in layouts represent pieces cut by measurements provided.

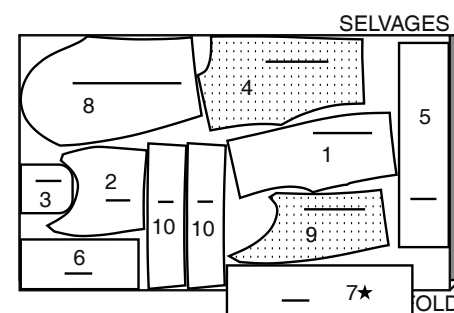
JACKET A / VESTE A

PIECES: 1 2 3 4 5 6 7 8 9 10



45" (115 cm)
 AS/TT

60" (150 cm)
 AS/TT

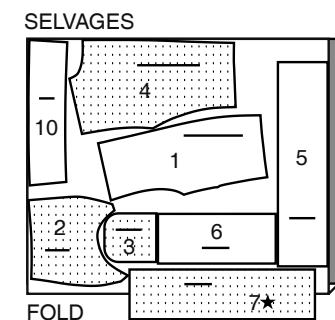


INTERFACING A / ENTOILAGE A

PIECES: 1 2 3 4 5 6 7 10

NOTE: Same remnants for sleeves.
REMARQUE: mêmes restes pour les manches.

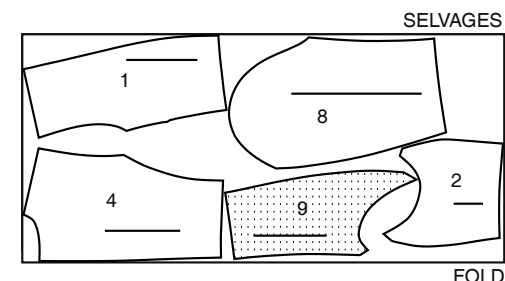
60" (51cm)
 AS/TT



LINING A / DOUBLURE A

PIECES: 1 2 4 8 9

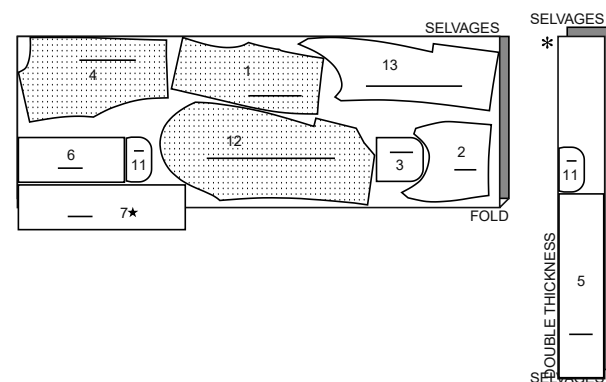
45" (115 cm)
 AS/TT



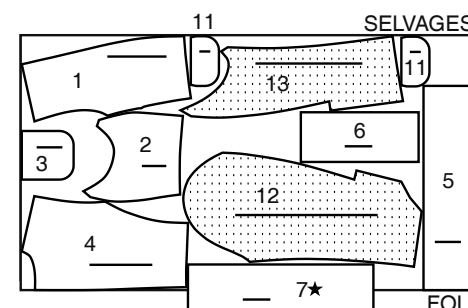
JACKET B / VESTE B

PIECES: 1 2 4 5 6 7 11 12 13

45" (115 cm)
 AS/TT



60" (51cm)
 AS/TT

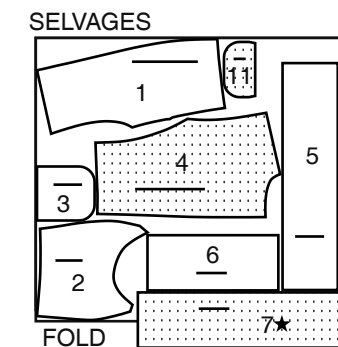


INTERFACING B / ENTOILAGE B

PIECES: 1 2 3 4 5 6 7 11

NOTE: Same remnants for sleeves.
REMARQUE: mêmes restes pour les manches

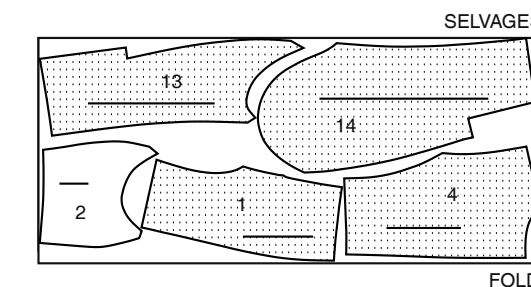
60" (51cm)
 AS/TT



LINING B / DOUBLURE B

PIECES: 1 2 4 13 14

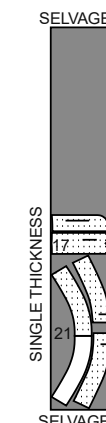
45" (115 cm)
 AS/TT



INTERFACING C, D / ENTOILAGE C, D

PIECES: 16 17 19 20 21

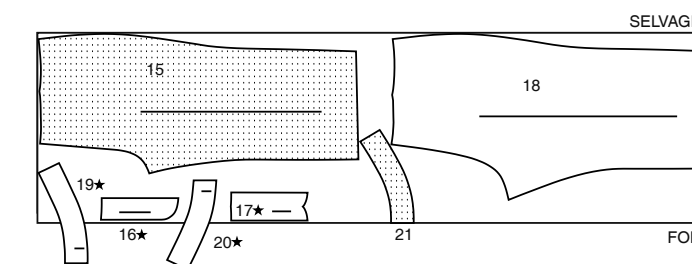
60" (51cm)
 AS/TT



PANTS C / PANTALON C

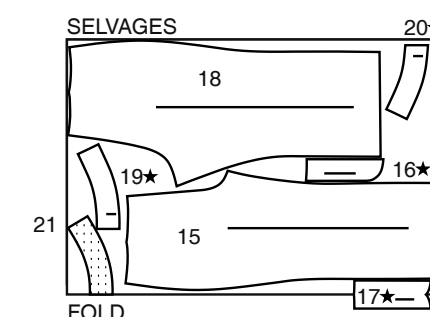
PIECES: 15 16 17 18 19 20

45" (115 cm)
 AS/TT

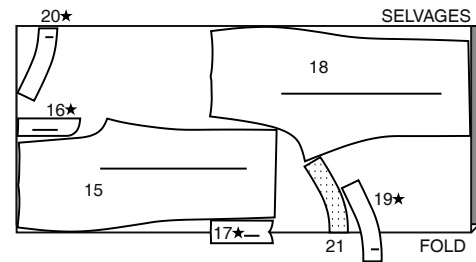


60" (51cm)
 S/T

6 8 10 12 14 16

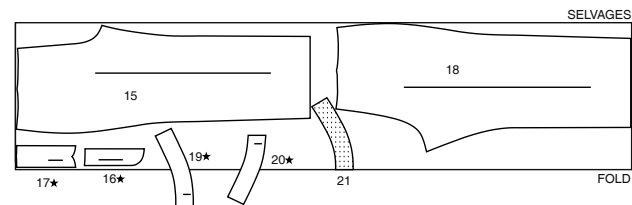


60" (51cm)*
S/T
18 20 22 24

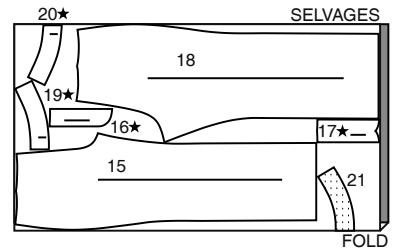


PANTS D / PANTALON D
PIECES: 15 16 17 18 19 20 21

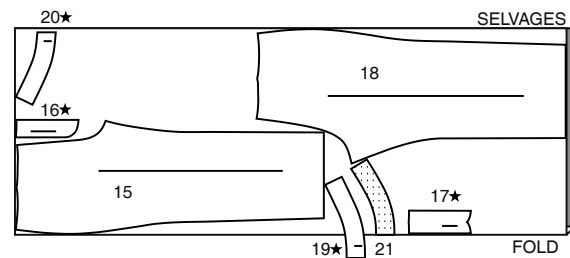
45" (115 cm)*
AS/TT



60" (51cm)*
S/T
6 8 10 12 14 16



60" (51cm)*
S/T
18 20 22 24



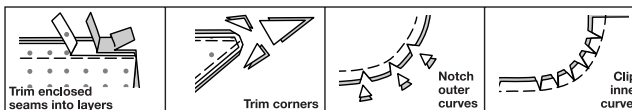
SEWING INFORMATION

5/8" (1.5cm) SEAM ALLOWANCES ARE INCLUDED,
(unless otherwise indicated)

ILLUSTRATION SHADING KEY

Right Side	Wrong Side	Interfacing	Lining	Underlining

Press as you sew. Press seams flat, then press open, unless otherwise instructed. Clip seam allowances, where necessary, so they lay flat.



GLOSSARY

SEWING TERMS APPEARING IN **BOLD TYPE** IN SEWING INSTRUCTIONS ARE EXPLAINED BELOW.

EASESTITCH - See Gathering: "sewing two row gathers" video.

NOTE: For sleeve caps, make a second row of long machine stitches 1/4" (6mm) away in seam allowance. for more control.

EDGESEWITCH - See "how to edgestitch" video.

FINISH -See Seams: "how to finish seam allowances" video.

OPTIONAL FOR HEMS: Apply Seam Binding.

REINFORCE- See Machine Stitches: "how to reinforce seams" video.

SLIPSTITCH - See Hand Stitching: "how to slip stitch" video.

STAYSTITCH - See Machine Stitches: "how to do stay stitching" video.

UNDERSTITCH - See Machine Stitches: "how to understitch" video.

SEWING TUTORIALS



Build your skills viewing short, easy-to-follow videos at simplicity.com/sewingtutorials

PATTERN PIECES WILL BE IDENTIFIED BY NUMBERS THE FIRST TIME THEY ARE USED.

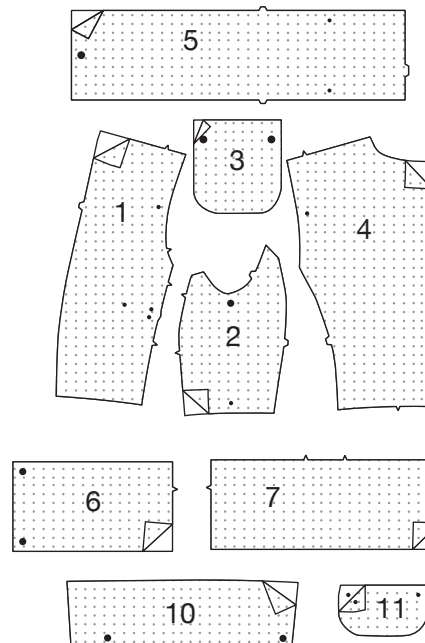
STITCH SEAMS WITH RIGHT SIDES TOGETHER UNLESS OTHERWISE STATED.

JACKET A, B

Note: The first view mentioned will be shown, unless otherwise mentioned.

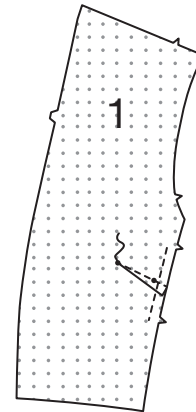
INTERFACING

1. Fuse **INTERFACING** to wrong side of each matching fabric section, following manufacturer's instructions.

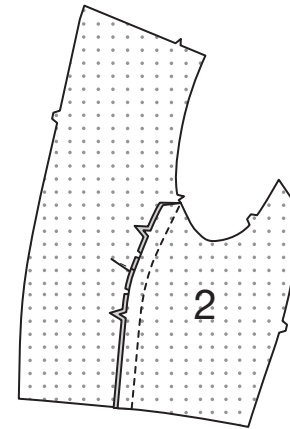


FRONT AND BACK

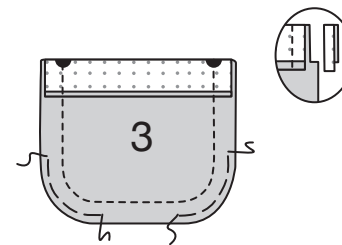
2. Stitch dart in **FRONT** (1). Press dart down. **STAYSTITCH** side edge of front between notches.



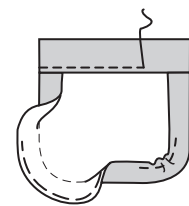
3. Pin front to **SIDE PANEL** (2), matching notches, clipping front to staystitching, as needed. Stitch.



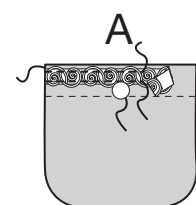
4. **FINISH** upper edge of **POCKET** (3). Turn upper edge to outside along foldline, forming facing. Stitch along seam line on raw edges. To ease curved edge of pocket, machine-baste 1/4"(6mm) from curved raw edges. Trim seam allowance in the facing area to 1/4"(6mm).



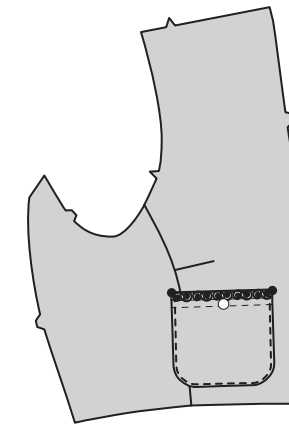
5. Turn corners right side out, turning facing to the wrong side. Press, pressing under raw edges along stitching. Pull up ease stitches to shape curve. Stitch facing close to inner edge



6. View A: Pin trim to upper edge of pocket, turning under 1/2"(1.3cm) on ends. Stitch close to long edges of trim. **SLIPSTITCH** ends. Sew button to marking on pocket.



7. On outside, pin pocket to front and side panel, placing corners at large dots. **EDGESEWITCH** close to sides and lower edges.

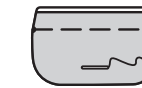


VIEW B

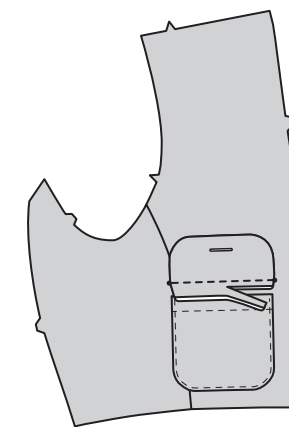
8. For each flap, pin one interfaced **FLAP** (11) section to one without interfacing, right sides together, having raw edges even. Stitch, leaving upper edge open. Trim.



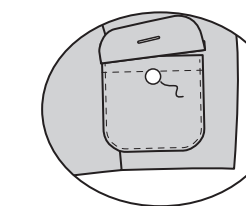
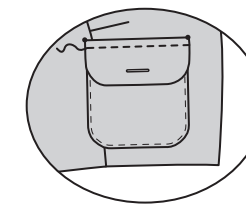
9. Turn right side out. Press. Baste raw edges together. Make buttonhole at marking.



10. On outside, pin flap (with the interfaced side facing up) to front, placing seamline along placement line. Baste. Stitch along seamline between small dots. Trim flap seam allowances to a scant 1/4"(6mm), being careful not to cut front.



11. Turn flap down. Press. Stitch 1/4"(6mm) from upper edge of flap between small dots.

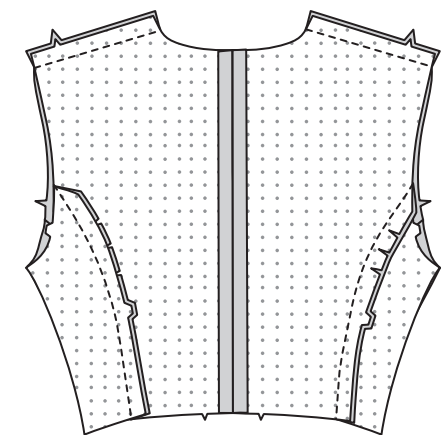


CONTINUE AS FOLLOWS FOR VIEWS A AND B

12. Stitch center back seam in **BACK** (4). **STAYSTITCH** side edges of back above notches. **STAYSTITCH** back neck edge.



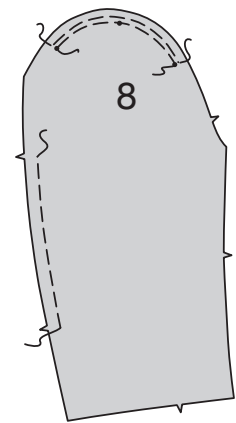
13. Pin back to side panel at side back, matching notches, clipping to staystitching, as needed. Stitch back to front at shoulders.



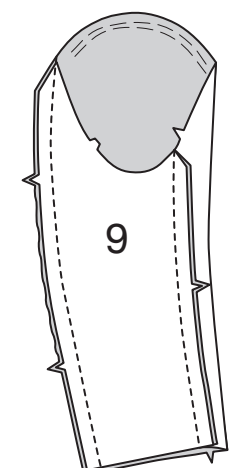
SLEEVES

VIEW A

14. **EASESTITCH** back edge of **UPPER SLEEVE** (8) between notches. **EASESTITCH** cap of upper sleeve between outer small dots.

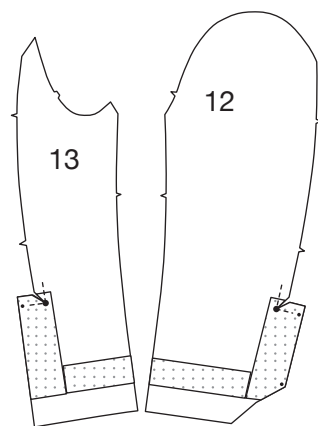


15. Pin **UNDER SLEEVE** (9) to upper sleeve at back edge, matching notches. Adjust ease. Stitch. Stitch remaining sleeve seam.

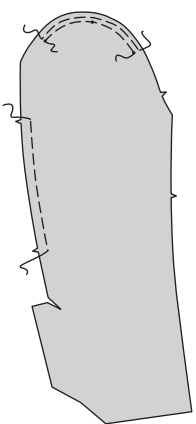


VIEW B

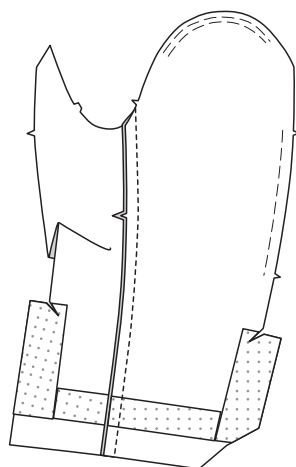
16. Cut a 2"(5cm) wide strip of fusible INTERFACING from a remnant. Fuse to wrong sides of extensions on UPPER SLEEVE (12) and UNDER SLEEVE (13) following manufacturer's instructions. Fuse an additional 2"(5cm) wide strip to upper and under sleeves, 1-3/4"(4.5cm) above lower edges, making sure the interfacing sections do not overlap. **REINFORCE** inward corners, pivoting at large dots. Clip to large dots.



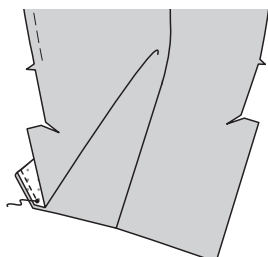
17. **EASESTITCH** back edge of upper sleeve between notches. **EASESTITCH** cap of upper sleeve between outer small dots.



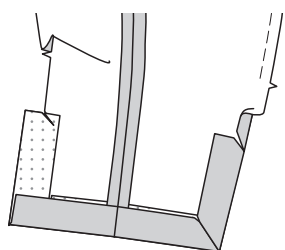
18. Pin upper sleeve to under sleeve at front edge, matching notches. Stitch.



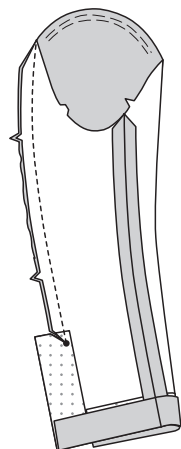
19. To miter corner, with right sides together, fold lower corner of upper sleeve diagonally, matching small dots. Stitch in a 1/4"(6mm) seam, ending at small dot. Backstitch.



20. Turn corner and extension to inside along foldline, forming facing and pressing up hem.

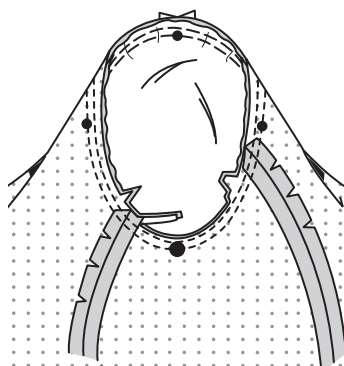


21. Pin remaining sleeve seam matching notches and large dots. Adjust ease. Stitch above large dot.

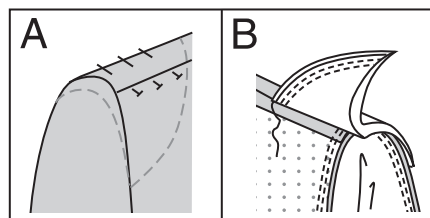


CONTINUE AS FOLLOWS FOR BOTH SLEEVE A AND B

22. With right sides together, pin sleeve into armhole with center small dot at shoulder seam, matching notches, large dots and remaining small dots. Adjust ease, baste. Stitch. Stitch again 1/4"(6mm) away in seam allowance. Trim close to stitching.

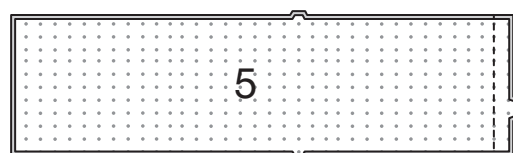


23. (A) Try on jacket for shoulder pad placement. Pin pad to garment, extending outer edge about 5/8"(1.5cm) beyond armhole seam. (B) Sew pad to shoulder seam allowance; tack ends to armhole seam.

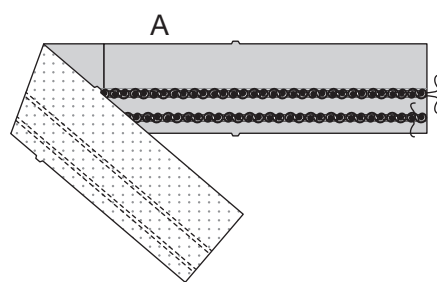


NECK BAND

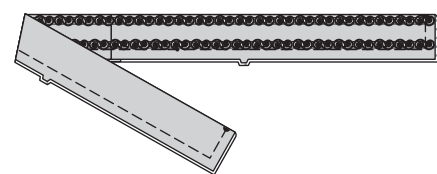
24. Stitch center back seam in NECK BAND (5).



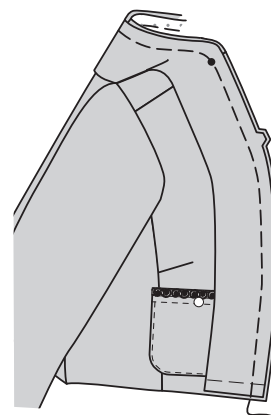
25. View A: Pin trim to right side of neck band, placing long edge below foldline, having ends even. Pin second piece of trim to neck band, placing long edge 1/4"(6mm) above seamline, having ends even. Stitch close to long edges of trim.



26. With wrong sides together, fold neck band along foldline, having raw edges even. Press. Baste raw edges together.

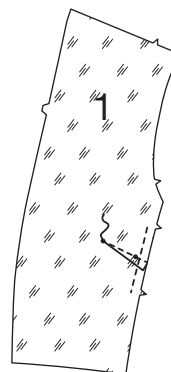


27. With right sides together, pin neck band to jacket, matching center backs and notches, placing small dots at shoulder seams. Baste.



LINING

28. Stitch dart in front LINING (1) sections. Press dart down. **STAYSTITCH** side edge of front lining between notches.



29. Pin side panel LINING to front lining matching notches, clipping front to staystitching, as needed. Stitch. Trim.



30. Stitch center back seam in back LINING (4). **STAYSTITCH** side edge of back lining above notches. **STAYSTITCH** neck edge of back lining.



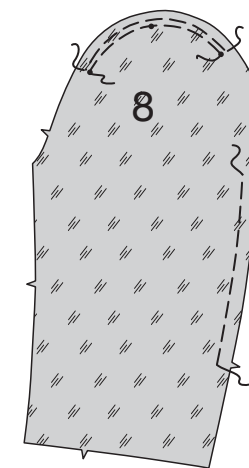
31. Stitch back lining to side panel, matching notches, clipping back to staystitching, as needed. Stitch shoulder seams.



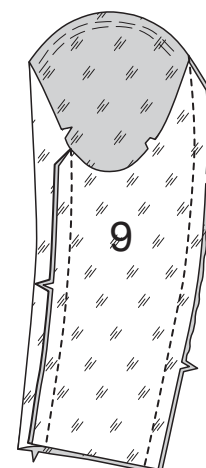
SLEEVE LINING

VIEW A

32. **EASESTITCH** back edge of upper sleeve LINING (8) between notches. **EASESTITCH** cap of upper sleeve lining between outer small dots.

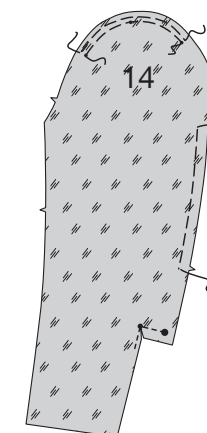


33. Pin under sleeve LINING (9) to upper sleeve lining at back edge. Adjust ease. Stitch. Stitch remaining sleeve lining seam.

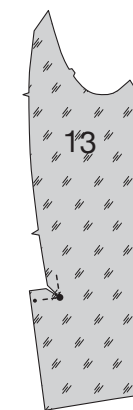


VIEW B

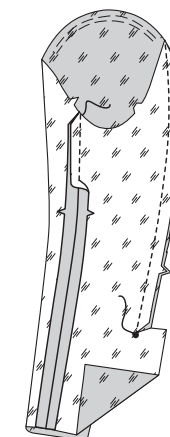
34. **EASESTITCH** cap of UPPER SLEEVE LINING (14) between outer small dots. **EASESTITCH** back edge between notches. **REINFORCE** inner corner, stitching along seam line between large and small dots, pivoting at small dot, and stitching along 1/4"(6mm) seamline below small dot, for about 2"(5cm). Clip diagonally to small dot.



35. **REINFORCE** inner corner of under sleeve LINING (13), pivoting at large dot. Clip to large dot.

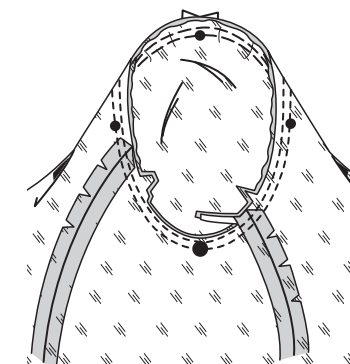


36. Pin upper sleeve lining to under sleeve lining at back edge, matching notches. Adjust ease. Stitch, ending at large dot. Stitch remaining sleeve lining seam.

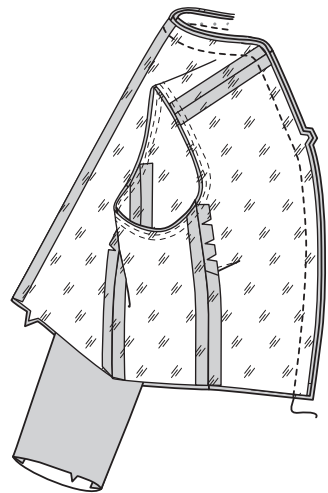


CONTINUE AS FOLLOWS FOR VIEWS A AND B

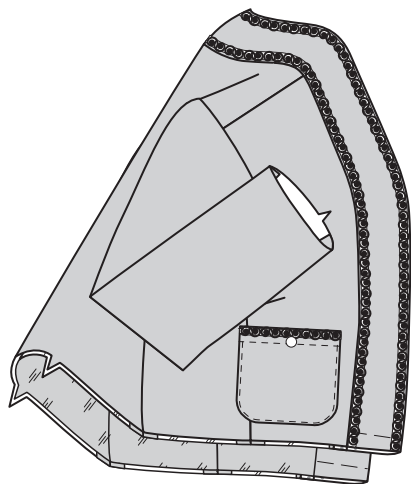
37. With right sides together, pin sleeve lining into lining armhole with center small dot at shoulder seam, matching notches, large dots and remaining small dots. Adjust ease, baste. Stitch. Stitch again 1/4"(6mm) away in seam allowance. Trim close to stitching.



38. With right sides together, pin lining to jacket, over neckband, matching center backs, shoulder seams and notches. Stitch front and neck edges. Trim.

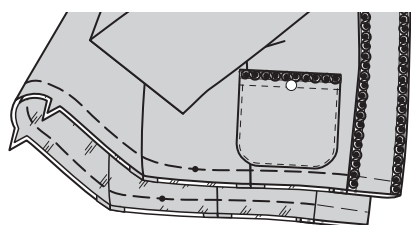


39. Turn lining to inside, turning neckband out. Press.

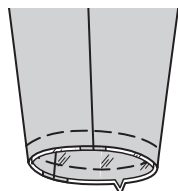


SLEEVE BAND A

40. Baste lower edges of jacket and lining together.



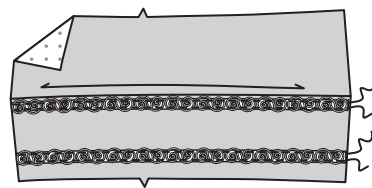
41. Insert lining sleeve into sleeve, wrong sides together, matching notches, and seams. Baste lower edges.



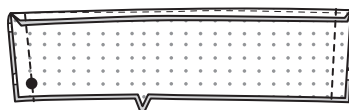
42. For each sleeve band, pin one interfaced SLEEVE BAND (10) to one without interfacing, right sides together, having raw edges even. Stitch upper unnotched edge. Trim. Press seam toward interfaced sleeve band. This will be the facing.



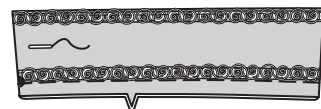
43. Pin one section of trim to sleeve band without interfacing, placing long edge along seam, having ends even with raw edges. Place second section of trim to sleeve band above seamline at notched edge, in same manner. Stitch close to long edges of trim.



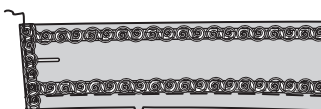
44. With right sides together, stitch ends of sleeve band and facing together. Trim.



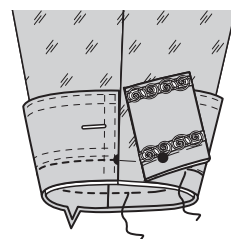
45. Turn right sides out. Press. Baste raw edges. On outside, make buttonhole in sleeve band at marking.



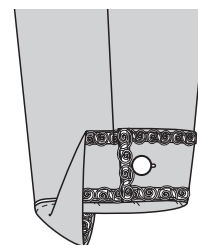
46. Pin trim to end of sleeve band with buttonhole. Place long edge of trim along finished edge; turning under 1/2" (1.3cm) on end at band seam and having other end of trim even with raw edge. Stitch close to long edges of trim. Slip stitch end.



47. Pin right side of sleeve band to lining side of sleeve, matching notches, placing end with buttonhole next to back seam, lapping remaining end, matching large dots. Baste. Stitch. Trim.



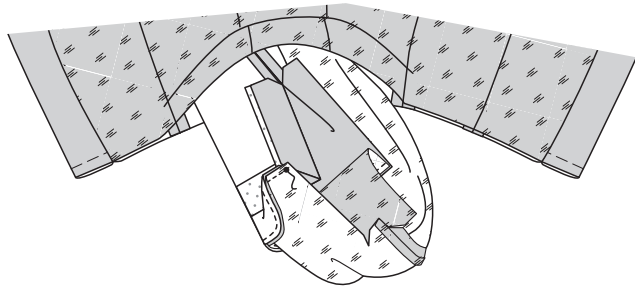
48. Turn sleeve band to outside, over seam. Press. Sew button to band under buttonhole.



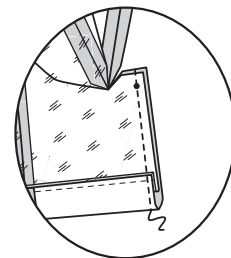
SLEEVE FINISH B

49. Pull both jacket and lining sleeves through opening on lower edge of jacket, separating jacket sleeve from lining sleeve.

Open out pressed hem on sleeve. Pin lower edge of lining to lower edge of sleeve with right sides together, matching small dots. Stitch from small dot to extension edge.

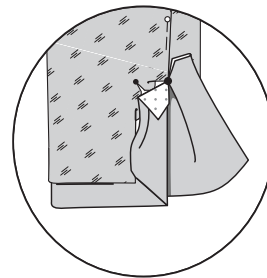


50. Pin under sleeve fabric and lining extensions together, matching small dots, pressing sleeve and lining up along sleeve hemline. Stitch. NOTE: A pleat will form at lower side edge of lining for wearing ease.

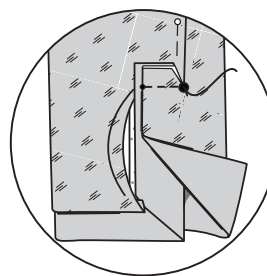


51. Pull sleeve back through opening, having sleeve lining side out. Pin back seams of lining and sleeve together to keep sleeve from turning while you work on finishing the vent area.

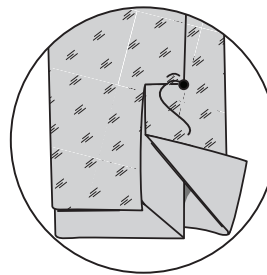
Press under upper and remaining side edge of upper sleeve lining.



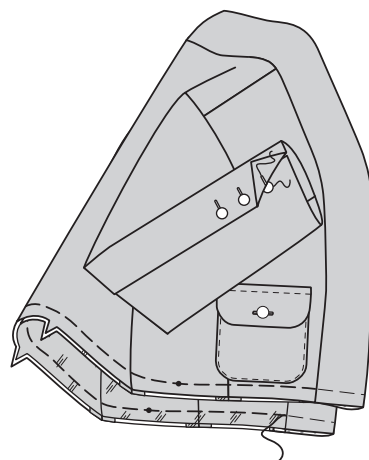
52. Pull out upper edge of upper sleeve facing. Lap under sleeve extension over upper sleeve facing matching large and small dots. Stitch upper edges of facing and extension together between large and small dots.



53. Tuck upper edges of facing and extension under upper sleeve lining. SLIPSTITCH side and upper pressed edge of lining as shown. Remove pins. NOTE: A pleat will form at lower edge of lining for wearing ease.

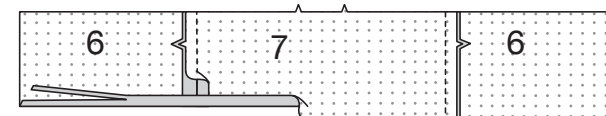


54. Make buttonholes in upper sleeve at markings. Sew buttons to undersleeve under buttonholes. Baste lower edge of jacket and lining together.

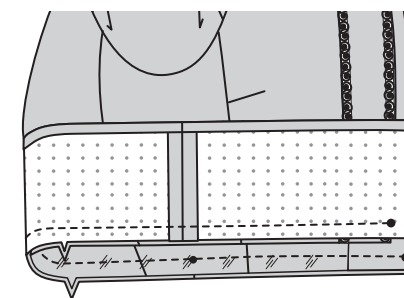


BANDS A, B

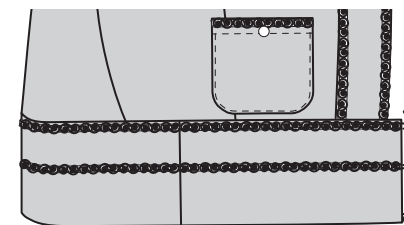
55. Stitch FRONT BAND (6) sections to BACK BAND (7) section at sides. Press under 5/8" (1.5cm) on long unnotched edge of band. Trim pressed seam allowance to 3/8" (1cm).



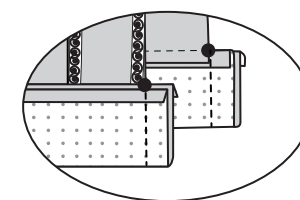
56. With right sides together, pin band to lower edge of jacket, matching center backs, notches, large dots and band seams to small dots. Stitch. Trim. Press seam toward band.



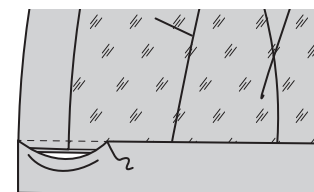
57. View A: Pin two pieces of trim to band having long edge of one piece of trim along band seam and remaining trim with long edge above foldline. Stitch long edges of trim in place.



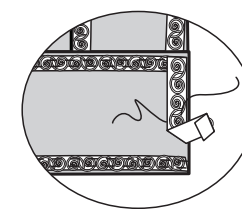
58. Fold ends, right sides together, matching large dots. Stitch ends. Trim.



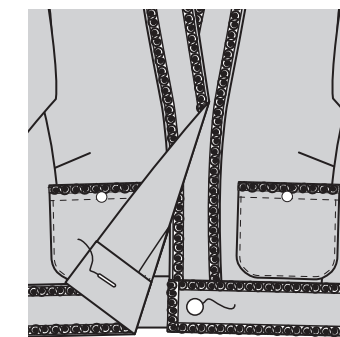
59. Turn ends right sides out, folding band, wrong sides together along foldline. SLIPSTITCH pressed edge of band over seam.



60. View A: Hand sew a piece of trim to front edge of band, turning under ends, as shown.



61. Make buttonhole in right front band at marking. Lap right front over left. Mark button position using buttonhole as a guide. Sew button to marking.

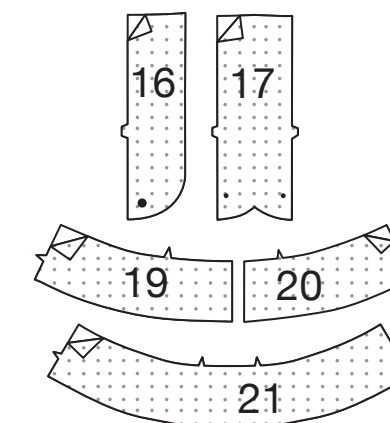


PANTS C, D

Note: The first view mentioned will be shown, unless otherwise mentioned.

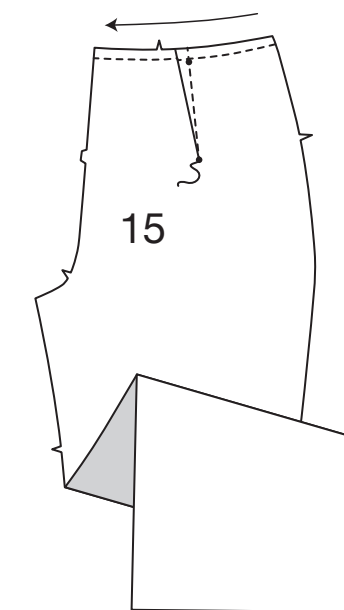
INTERFACING

1. Fuse INTERFACING to wrong side of each matching FABRIC section, following manufacturer's instructions.



FRONT

2. STAYSTITCH upper edge of FRONT (15). Stitch darts in front. Press darts toward center. NOTE: It may be necessary to shorten zipper. Zipper will be shortened after zipper insertion is completed.



3. Construct front as follows:

A-Stitch front sections together at center front between large dot and single notch.

B-Turn in right front opening edge along foldline; press.

C-Place closed zipper (face up) under right front opening edge, having pressed edge close to zipper teeth and zipper stop at small dot. Using a zipper foot, baste close to pressed edge.

D-Fold RIGHT FLY (17) sections, right sides together, having raw edges even. Stitch upper edge. Trim. Turn. Press. Baste raw edges. Make buttonhole at marking.

E-On inside, pin right fly to right front opening edge (over zipper), matching notches and small dots. Baste along previous basting for zipper.

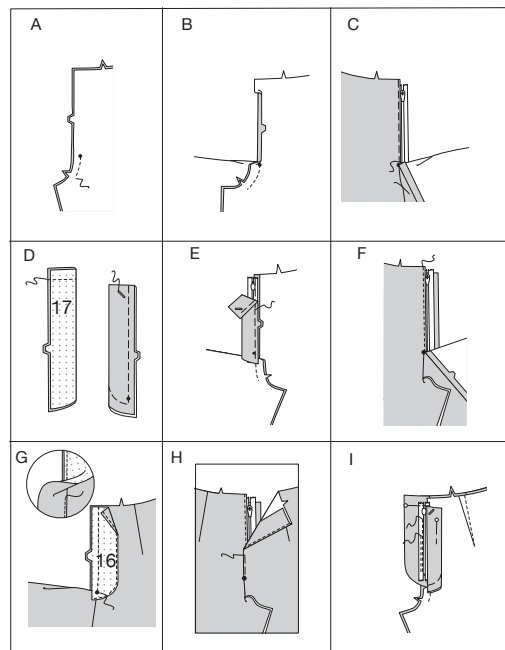
F-On outside, using a zipper foot, stitch close to pressed edge of front through all layers.

G-FINISH outer curved edge of LEFT FLY FACING (16). Pin fly facing to left front opening edge, matching notches, and large dots. Stitch, ending at large dot. Trim. **UNDERSTITCH** fly facing. Turn facing to inside. Press.

H-Lap left front over right, matching centers. Baste close to edge through all thicknesses.

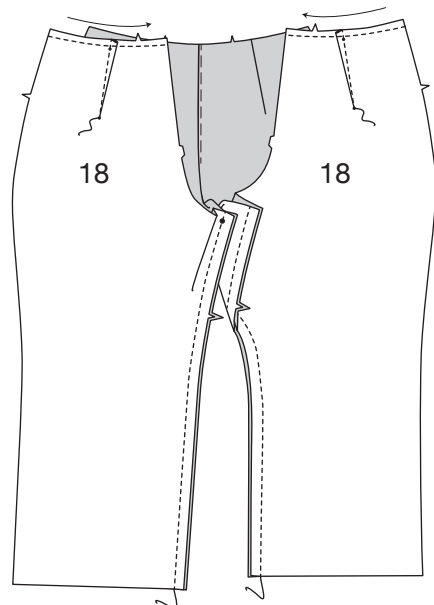
I-Pin right fly out of the way. Open out fly facing. Pin remaining zipper tape to fly facing, keeping left front free. Using a zipper foot, stitch in place close to zipper teeth and along center of zipper tape.

Turn left fly facing down. Press. Zipper will be completed after facing is attached.

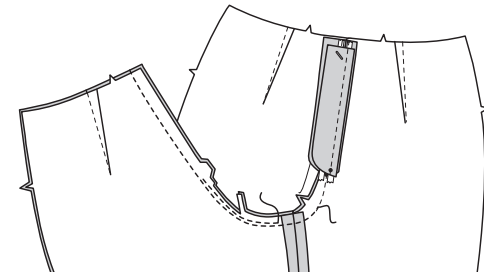


BACK AND REMAINING SEAMS

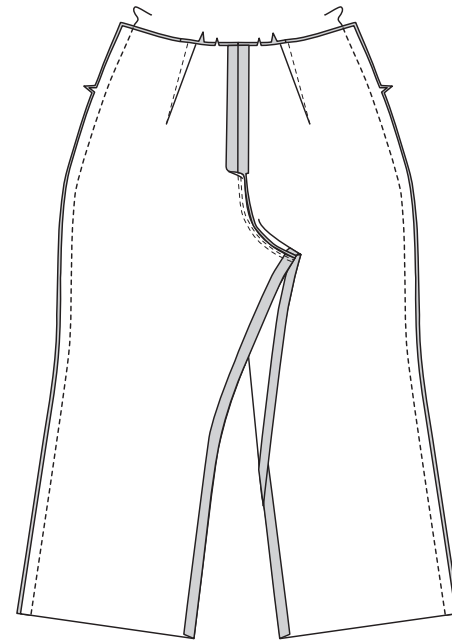
4. STAYSTITCH upper edge of BACK (18). Stitch darts in back. Press toward center. Stitch back to front at inner leg edges, stretching back to fit.



5. Stitch remainder of crotch seam to notch on front. Stitch again close to first stitching, between notches. Trim close to second stitching.

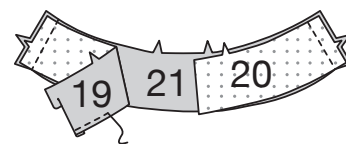


6. Stitch back to front at sides.

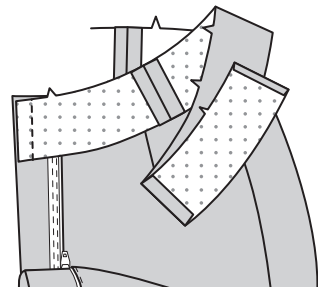


FACING

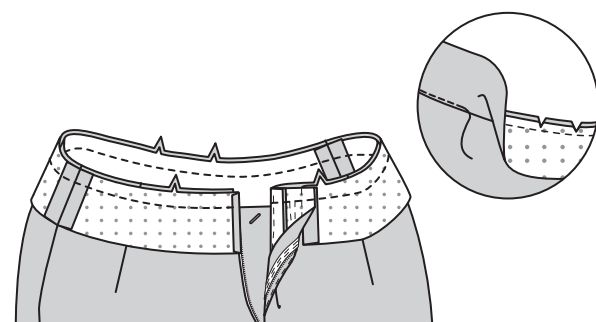
7. Stitch RIGHT FRONT FACING (19) and LEFT FRONT FACING (20) to side edges of BACK FACING (21). **FINISH** lower edge of facing. Turn in 3/8" (1cm) on front edge of right front facing. Press.



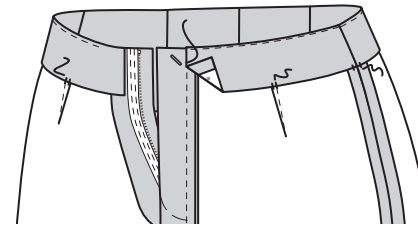
8. Open out left fly facing. With right sides together, pin left front facing to left fly facing, having edges even. Stitch, keeping front free. Press seam toward left front facing.



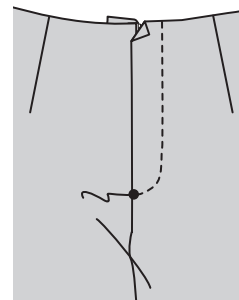
9. Turn left fly facing to outside. Pin facing to pants at upper edge, matching centers, notches, and side seams. Baste. Stitch. Trim. **UNDERSTITCH** facing as far as possible.



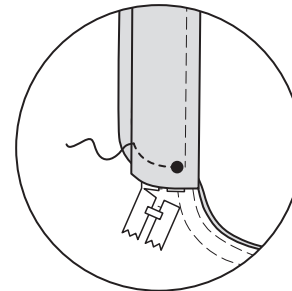
10. Turn facing to inside, turning in left fly facing. Press. Tack facing at seams. **SLIPSTITCH** pressed edge of right front facing to right fly.



11. To complete zipper, on outside, stitch left front along stitching line, keeping right fly free.

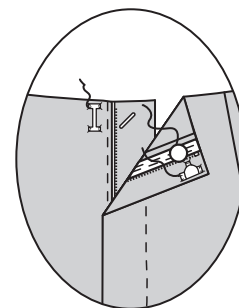


12. Turn right fly back in place. On inside, hand tack fly and facing together at lower edge, as shown. Trim away excess zipper tape even with lower edge of fly, if needed.

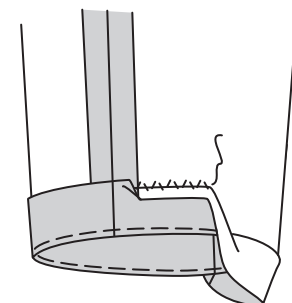


FINISHING

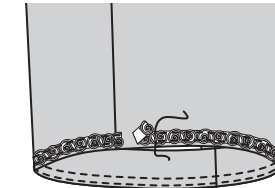
13. On inside, sew button to left fly facing at marking. Sew hook and bar closure to front opening, as shown.



14. Turn up 1-1/4" (3.2cm) hem. Baste close to fold. **FINISH** raw edge. Sew hem in place. Press.



15. View C: Pin trim to lower edge of pant leg, turning under one end and lapping over the other at the inner leg seam. Stitch close to long edges of trim.



FRANÇAIS

PLANS DE COUPE

⊕ Indique: pointe de poitrine, ligne de taille, de hanches et/ou avantbras. Ces mesures sont basées sur la circonférence du vêtement fini. (Mesures du corps + Aisance confort + Aisance mode) Ajuster le patron si nécessaire.

Les lignes épaisses sont les LIGNES DE COUPE, cependant, des rentrés de 1.5cm sont compris, sauf si indiqué différemment. Voir EXPLICATIONS DE COUTURE pour largeur spécifiée des rentrés.

Choisir le(s) plan(s) de coupe selon modèle/largeur du tissu/taille. Les plans de coupe indiquent la position approximative des pièces et peut légèrement varier selon la taille du patron.

Les plans de coupe sont établis pour tissu avec/sans sens. Pour tissu avec sens, pelucheux ou certains imprimés, utiliser un plan de coupe AVEC SENS.

ENDROIT DU PATRON	ENVERS DU PATRON	ENDROIT DU TISSU	ENVERS DU TISSU

S/T = SIZE(S)/TAILLE(S)
 * = WITH NAP/AVEC SENS
 S/L = SELVAGE(S)/LISIÈRE(S)
 AS/TT = ALL SIZE(S)/TOUTES TAILLE(S)
 ** = WITHOUT NAP/SANS SENS
 F/P = FOLD/PLIURE
 CF/PT = CROSSWISE FOLD/PLIURE TRAME

Disposer le tissu selon le plan de coupe. Si ce dernier indique...

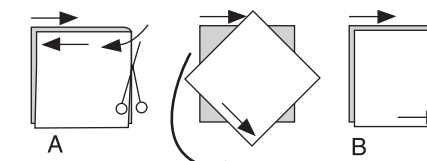
DROIT FIL—A placer sur le droit fil du tissu, parallèlement aux lisières ou au pli. Pour plan "avec sens," les flèches seront dirigées dans la même direction. (Pour fausse fourrure, placer la pointe de la flèche dans le sens descendant des poils.)

SIMPLE EPAISSEUR—Placer l'endroit sur le dessus. (Pour fausse fourrure, placer le tissu l'endroit dessous.)

DOUBLE EPAISSEUR

AVEC PLIURE—Placer endroit contre endroit.

* **SANS PLIURE**—Plier le tissu en deux sur la TRAME, endroit contre endroit. Couper à la pliure, de lisière à lisière (A). Placer les 2 épaisseurs dans le même sens du tissu, endroit contre endroit (B).

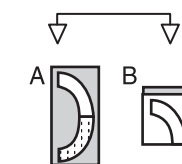


PLIURE—Placer la ligne du patron exactement sur la pliure NE JAMAIS COUPER sur cette ligne.

Si la pièce se présente ainsi...

• Couper d'abord les autres pièces, réservant du tissu (A). Plier le tissu et couper la pièce sur la pliure, comme illustré (B).

★ Couper d'abord les autres pièces, réservant pour la pièce en question. Déplier le tissu et couper la pièce sur une seule épaisseur.



Couper régulièrement les pièces le long de la ligne de coupe indiquée pour la taille choisie, coupant les crans vers l'extérieur.

Marquer repères et lignes avant de retirer le patron. (Pour fausse fourrure, marquer sur l'envers du tissu.)

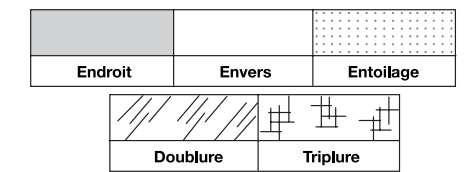
NOTE: Les parties encadrées avec des pointillés sur les plans de coupe (a! b! c!) représentent les pièces coupées d'après les mesures données.

EXPLICATIONS DE COUTURE

RENTRES DE COUTURE COMPRIS

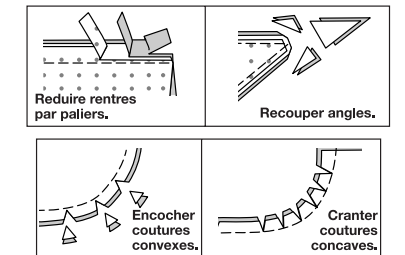
Les rentrés sont tous de 1.5cm, sauf si indiqué différemment.

LEGENDE DES CROQUIS



Au fur et à mesure de l'assemblage, repasser les rentrés ensemble puis ouverts, sauf si contre indiqué.

Pour aplatir les coutures, cranter les rentrés où nécessaire.



GLOSSAIRE

LES TERMES DE COUTURE IMPRIMÉS EN **CARACTÈRES GRAS** DANS LES INSTRUCTIONS DE COUTURE SONT EXPLIQUÉS CI-DESSOUS.

SOUTENIR - reportez-vous à la vidéo Froncer : "coudre deux rangées de fronces".

NOTE : A la tête d'une manche, faites une deuxième rangée des grands points à 6 mm à l'opposé du rentré pour avoir du contrôle.

PIQUER LE BORD - reportez-vous à la vidéo "comment piquer le bord."

FINIR - reportez-vous à la vidéo Coutures : "comment faire la finition des rentrés".

FACULTATIF POUR LES OURLETS : poser un extra-fort (ruban bordure).

RENFORCER - reportez-vous à la vidéo Points à la machine : "comment renforcer les coutures".

POINTS COULÉS - reportez-vous à la vidéo Piqûre à la main : "comment faire des points coulés".

PIQÛRE DE SOUTIEN - reportez-vous à la vidéo Points à la machine : "comment faire une piqûre de soutien".

SOUS-PIQUER - reportez-vous à la vidéo Points à la machine : "comment faire une sous-piqûre".

TUTORIELS DE COUTURE



Développez vos compétences en regardant des vidéos courtes et faciles à suivre sur simplicity.com/sewingtutorials.

LES PIÈCES DU PATRON SERONT IDENTIFIÉES PAR DES NUMÉROS LA PREMIÈRE FOIS QU'ELLES SERONT UTILISÉES.

PIQUER LES COUTURES ENDROIT CONTRE ENDROIT, SAUF INDIQUÉ DIFFÉREMMENT.

VESTE A, B

Note : Les croquis montrent le premier modèle, sauf indiqué différemment.

ENTOILAGE

1. Faire adhérer l'ENTOILAGE sur l'envers de chaque pièce correspondante en tissu, en suivant la notice d'utilisation.

DEVANT ET DOS

2. Piquer la pince sur le DEVANT (1), puis la presser vers le bas. Faire une **PIQÛRE DE SOUTIEN** sur le bord du côté du devant entre les encoches.

3. Épingler le devant sur le PANNEAU DU CÔTÉ (2), en faisant coïncider les encoches, en crantant le devant vers la piqûre de soutien, comme nécessaire. Piquer.

4. **FINIR** le bord supérieur de la POCHE (3). Retourner le bord supérieur vers l'extérieur le long de la ligne de pliure, en formant la parementure. Piquer sur la ligne de couture sur les bords non finis. Pour soutenir le bord arrondi de la poche, bâtir à la machine à 6 mm des bords non finis arrondis. Couper le rentré dans la zone de la parementure à 6 mm.

5. Retourner les coins à l'endroit, en retournant la parementure sur l'envers. Presser, en rentrant au fer les bords non finis le long de la piqûre. Tirer sur le fauil pour former la courbe. Piquer la parementure près du bord intérieur.

6. **Modèle A** : épingler le galon sur le bord supérieur de la poche, en rentrant 1.3 cm sur les extrémités. Piquer près des longs bords du galon. Coudre les extrémités aux **POINTS COULÉS**. Coudre le bouton sur la marque de la poche.

7. Sur l'endroit, épingler la poche sur le devant et le panneau du côté, en plaçant les coins sur les grands cercles. **PIQUER LE BORD** près des côtés et des bords inférieurs.

MODÈLE B

8. Pour chaque rabat, épingler une pièce entoilée du RABAT (11) sur une pièce sans entoilage, endroit contre endroit, ayant les bords non finis au même niveau. Piquer, en laissant le bord supérieur ouvert. Égaliser.

9. Retourner à l'endroit. Presser. Bâtir ensemble les bords non finis. Faire la boutonnière sur la marque.

10. Sur l'endroit, épingler le rabat (avec le côté entoilé vers le haut) sur le devant, en plaçant la ligne de couture le long de la ligne d'emplacement. Bâtir. Piquer sur la ligne de couture entre les petits cercles. Couper les rentrés du rabat à un peu moins de 6 mm, en veillant à ne pas couper le devant.

11. Rabattre le rabat. Presser. Piquer à 6 mm du bord supérieur du rabat entre les petits cercles.

CONTINUER COMME SUIV POUR LES MODÈLES A ET B

12. Piquer la couture du milieu dos du DOS (4). Faire une **PIQÛRE DE SOUTIEN** sur les bords du côté du dos au-dessus des encoches. Faire une **PIQÛRE DE SOUTIEN** sur le bord de l'encolure du dos.

13. Épingler le dos et le panneau du côté sur le côté dos, en faisant coïncider les encoches, en crantant vers la piqûre de soutien, si nécessaire. Piquer le dos et le devant sur les épaules.

MANCHES

MODÈLE A

14. SOUTENIR le bord du dos du DESSUS DE MANCHE (8) entre les encoches. **SOUTENIR** la tête du dessus de manche entre les petits cercles extérieurs.

15. Épingler le DESSOUS DE MANCHE (9) et le dessus de manche sur le bord du dos, en faisant coïncider les encoches. Distribuer l'ampleur. Piquer, puis piquer l'autre couture de manche.

MODÈLE B

16. Couper une bande de 5 cm de large d'un coupon d'ENTOILAGE thermocollant. Faire adhérer sur les envers des prolongements sur le DESSUS DE MANCHE (12) et le DESSOUS DE MANCHE (13), en suivant la notice d'utilisation. Faire adhérer une bande additionnelle de 5 cm de large sur le dessus de manche et le dessous de manche, à 4.5 cm au-dessus des bords inférieurs, en s'assurant que les pièces d'entoilage ne se superposent pas. **RENFORCER** les coins intérieurs, en pivotant aux grands cercles. Cranter jusqu'aux grands cercles.

17. SOUTENIR le bord du dos du dessus de manche entre les encoches. **SOUTENIR** la tête du dessus de manche entre les petits cercles extérieurs.

18. Épingler le dessus de manche et le dessous de manche sur le bord du devant, en faisant coïncider les encoches. Piquer.

19. Pour faire un onglet sur le coin, endroit contre endroit, plier le coin inférieur du dessus de manche en diagonale, en faisant coïncider les petits cercles. Piquer en couture de 6 mm, en arrêtant au petit cercle. Piquer au point arrière.

20. Retourner le coin et le prolongement vers l'intérieur le long de la ligne de pliure, en formant la parementure et en relevant l'ourlet au fer.

21. Épingler la couture restante de la manche en faisant coïncider les encoches et les grands cercles. Distribuer l'ampleur. Piquer au-dessus du grand cercle.

CONTINUER COMME SUIV POUR LES MANCHES A ET B

22. Endroit contre endroit, épingler la manche sur l'emmanchure avec le petit cercle du milieu sur la couture d'épaule, en faisant coïncider les encoches, les grands cercles et les petits cercles restants. Distribuer l'ampleur, bâtir. Piquer, puis piquer à 6 mm du rentré. Égaliser près de la piqûre.

23. (A) Essayer la veste pour l'emplacement de l'épaulette. Épingler l'épaulette sur le vêtement, le bord extérieur étendu environ 1.5 cm au-delà de la couture d'emmanchure. (B) Coudre l'épaulette sur le rentré de l'épaule ; bâtir les extrémités sur la couture d'emmanchure.

PIED DE COL

24. Piquer la couture du milieu dos du PIED DE COL (5).

25. Modèle A : épingler le galon sur l'endroit du pied de col, en plaçant le long bord au-dessous de la ligne de pliure, ayant les extrémités au même niveau. Épingler le deuxième morceau du galon sur le pied de col, en plaçant le long bord à 6 mm au-dessus de la ligne de couture, ayant les extrémités au même niveau. Piquer près des longs bords du galon.

26. Envers contre envers, plier le pied de col sur la ligne de pliure, ayant les bords non finis au même niveau. Presser. Bâtir ensemble les bords non finis.

27. Endroit contre endroit, épingler le pied de col sur la veste, en faisant coïncider les milieux du dos et les encoches, en plaçant les petits cercles sur les coutures d'épaule. Bâtir.

DOUBLURE

28. Piquer la pince sur les pièces de la DOUBLURE devant (1), puis la presser vers le bas. Faire une **PIQÛRE DE SOUTIEN** sur le bord du côté de la doublure devant entre les encoches.

29. Épingler la DOUBLURE panneau du côté sur la doublure devant en faisant coïncider les encoches, en crantant le devant vers la piqûre de soutien, comme nécessaire. Piquer. Égaliser.

30. Piquer la couture du milieu du dos de la DOUBLURE dos (4). Faire une **PIQÛRE DE SOUTIEN** sur le bord du côté de la doublure dos au-dessus des encoches. Faire une **PIQÛRE DE SOUTIEN** sur le bord de l'encolure de la doublure dos.

31. Piquer la doublure dos sur le panneau du côté, en faisant coïncider les encoches, en crantant le dos vers la piqûre de soutien, comme nécessaire. Piquer les coutures d'épaule.

DOUBLURE DE MANCHE

MODÈLE A

32. SOUTENIR le bord du dos de la DOUBLURE dessus de manche (8) entre les encoches. **SOUTENIR** la tête de la doublure dessus de manche entre les petits cercles extérieurs.

33. Épingler la DOUBLURE dessous de manche (9) et la doublure dessus de manche sur le bord du dos. Distribuer l'ampleur. Piquer, puis piquer l'autre couture de la doublure de manche.

MODÈLE B

34. SOUTENIR la tête de la DOUBLURE DESSUS DE MANCHE (14) entre les petits cercles extérieurs. **SOUTENIR** le bord du dos entre les encoches. **RENFORCER** le coin intérieur, en piquant sur la ligne de couture entre le grand et le petit cercle, en pivotant au petit cercle, et en piquant sur la ligne de couture de 6 mm au-dessous du petit cercle, sur environ 5 cm. Cranter en diagonale jusqu'au petit cercle.

35. RENFORCER le coin intérieur de la DOUBLURE dessous de manche (13), en pivotant au grand cercle. Cranter jusqu'au grand cercle.

36. Épingler la doublure dessus de manche et la doublure dessous de manche sur le bord du dos, en faisant coïncider les encoches. Distribuer l'ampleur. Piquer, en arrêtant au grand cercle. Piquer l'autre couture de la doublure de manche.

CONTINUER COMME SUIV POUR LES MODÈLES A ET B

37. Endroit contre endroit, épingler la doublure de manche sur l'emmanchure en doublure ayant le petit cercle du milieu sur la couture d'épaule, en faisant coïncider les encoches, les grands cercles et les autres petits cercles. Distribuer l'ampleur, bâtir. Piquer, puis piquer à 6 mm du rentré. Égaliser près de la piqûre.

38. Endroit contre endroit, épingler la doublure sur la veste, par-dessus le pied de col, en faisant coïncider les milieux du dos, les coutures d'épaule et les encoches. Piquer les bords du devant et de l'encolure. Égaliser.

39. Retourner la doublure vers l'intérieur, en retournant le pied de col vers l'extérieur. Presser.

BANDE DE MANCHE A

40. Bâtir ensemble les bords inférieurs de la veste et de la doublure.

41. Insérer la manche en doublure sur la manche, envers contre envers, en faisant coïncider les encoches et les coutures. Bâtir les bords inférieurs.

42. Pour chaque bande de manche, épingler une BANDE DE MANCHE (10) entoilée sur une sans entoilage, endroit contre endroit, ayant les bords non finis au même niveau. Piquer le bord supérieur sans encoche. Égaliser. Presser la couture vers la bande entoilée. Celle-ci sera la parementure.

43. Épingler un morceau de galon sur la bande sans entoilage, en plaçant le long bord le long de la couture, ayant les extrémités au même niveau que les bords non finis. Placer de la même façon le deuxième morceau du galon sur la bande au-dessus de la ligne de couture sur le bord à encoche. Piquer près des longs bords du galon.

44. Endroit contre endroit, piquer ensemble les extrémités de la bande et de la parementure. Égaliser.

45. Retourner à l'endroit. Presser. Bâtir les bords non finis. Sur l'endroit, faire la boutonnière sur la marque de la bande.

46. Épingler le galon sur l'extrémité de la bande avec boutonnière. Placer le long bord du galon sur le bord fini ; en rentrant 1.3 cm sur l'extrémité sur la couture de bande et ayant l'autre extrémité du galon au même niveau que le bord non fini. Piquer près des longs bords du galon. Coudre l'extrémité aux points coulés.

47. Épingler l'endroit de la bande sur le côté à doublure de la manche, en faisant coïncider les encoches, en plaçant l'extrémité avec boutonnière près de la couture du dos, en superposant l'extrémité restante, en faisant coïncider les grands cercles. Bâtir. Piquer. Égaliser.

48. Retourner la bande vers l'extérieur, par-dessus la couture. Presser. Coudre le bouton sur la bande sous la boutonnière.

FINITION DE LA MANCHE B

49. Tirer sur les manches de la veste et de la doublure à travers l'ouverture sur le bord inférieur de la veste, en séparant la manche de la veste de la manche en doublure. Ouvrir l'ourlet pressé sur la manche. Épingler le bord inférieur de la doublure sur le bord inférieur de la manche, endroit contre endroit, en faisant coïncider les petits cercles. Piquer du petit cercle jusqu'au bord du prolongement.

50. Épingler ensemble les prolongements en tissu et en doublure du dessous de manche, en faisant coïncider les petits cercles, en relevant au fer la manche et la doublure le long de la ligne d'ourlet de la manche. Piquer.
NOTE : un pli d'aisance se formera au bord du côté inférieur de la doublure.

51. Tirer sur la manche dos à travers l'ouverture, ayant la doublure de manche à l'endroit. Épingler ensemble les coutures du dos de la doublure et de la manche pour empêcher que la manche tourne au moment de faire la finition de la zone de la fente. Rentrer au fer le bord supérieur et du côté restant de la doublure dessus de manche.

52. Tirer sur le bord supérieur de la parementure dessus de manche. Superposer le prolongement du dessous de manche par-dessus la parementure dessus de manche en faisant coïncider les grands et les petits cercles. Piquer les bords supérieurs de la parementure et le prolongement ensemble entre les grands et les petits cercles.

53. Replier les bords supérieurs de la parementure et du prolongement sous la doublure dessus de manche. Coudre le bord pressé du côté et supérieur de la doublure aux **POINTS COULÉS**, comme illustré. Enlever les épingles.
NOTE : un pli d'aisance se formera au bord inférieur de la doublure.

54. Faire les boutonnières sur les marques du dessus de manche. Coudre les boutons sus le dessous de manche sous les boutonnières. Bâter ensemble le bord inférieur de la veste et de la doublure.

BANDES A, B

55. Piquer les pièces de la BANDE DEVANT (6) et la BANDE DOS (7) sur les côtés. Rentrer au fer 1.5 cm sur le long bord sans encoche de la bande. Couper le rentré pressé à 1 cm.

56. Endroit contre endroit, épingler la bande sur le bord inférieur de la veste, en faisant coïncider les milieux du dos, les encoches, les grands cercles et les coutures de bande avec les petits cercles. Piquer. Égaliser. Presser la couture vers la bande.

57. Modèle A : épingler deux morceaux de galon sur la bande ayant le long bord d'un morceau du galon le long de la couture de bande et le galon restant avec le long bord au-dessus de la ligne de pliure. Piquer les longs bords du galon en place.

58. Plier les extrémités, endroit contre endroit, en faisant coïncider les grands cercles. Piquer les extrémités. Égaliser.

59. Retourner les extrémités à l'endroit, en pliant la bande, envers contre envers sur la ligne de pliure. Coudre le bord pressé de la bande par-dessus la couture aux **POINTS COULÉS**.

60. Modèle A : coudre à la main un morceau de galon sur le bord du devant de la bande, en rentrant les extrémités, comme illustré.

61. Faire la boutonnière sur la marque de la bande devant droit. Superposer le devant droit au gauche. Marquer la position du bouton en utilisant la boutonnière comme un guide. Coudre le bouton sur la marque.

PANTALON C, D

Note : Les croquis montrent le premier modèle, sauf indiqué différemment.

ENTOILAGE

1. Faire adhérer l'ENTOILAGE sur l'envers de chaque pièce correspondante en TISSU, en suivant la notice d'utilisation.

DEVANT

2. Faire une **PIQÛRE DE SOUTIEN** sur le bord supérieur du DEVANT (15). Piquer les pinces sur le devant, puis les presser vers le milieu.

NOTE : Il peut être nécessaire de raccourcir la fermeture à glissière. La fermeture sera raccourcisse après insérer complètement la fermeture.

3. Réaliser la braguette devant comme suit :

A- Piquer les pièces du devant ensemble au niveau du milieu devant entre le grand cercle et l'encoche simple.

B- Replier le bord de l'ouverture du devant droit sur la ligne de pliure ; presser.

C- Placer la fermeture fermée (vers le haut) sous le bord de l'ouverture du devant droit, ayant le bord pressé près des dents de la fermeture et l'arrêt de fermeture sur le petit cercle. En utilisant un pied à fermeture à glissière, bâtir près du bord pressé.

D-Plier les pièces de la BRAGUETTE DROITE (17), endroit contre endroit, ayant les bords non finis au même niveau. Piquer le bord supérieur. Égaliser. Retourner. Presser. Bâter les bords non finis. Faire la boutonnière sur la marque.

E- Sur l'envers, épingler la braguette droite sur le bord de l'ouverture du devant droit (par-dessus la fermeture), en faisant coïncider les encoches et les petits cercles. Bâter le long du bâti précédent pour la fermeture à glissière.

F- Sur l'endroit, en utilisant un pied à fermeture, piquer près du bord pressé du devant à travers toute l'épaisseur.

G- FINIR le bord extérieur arrondi de la PAREMENTURE DE BRAGUETTE GAUCHE (16). Épingler la parementure de braguette sur le bord de l'ouverture du devant gauche, en faisant coïncider les encoches et les grands cercles. Piquer, en arrêtant au grand cercle. Égaliser. **SOUS-PIQUER** la parementure de braguette. Retourner la parementure vers l'intérieur. Presser.

H- Superposer le devant gauche au droit, en faisant coïncider les milieux. Bâter près du bord à travers toute l'épaisseur.

I- Épingler la braguette droite en l'écartant. Déplier la parementure de braguette. Épingler le ruban de la fermeture restant sur la parementure de braguette, en maintenant le devant gauche libre. En utilisant un pied à fermeture, piquer sur place près des dents et au centre du ruban de la fermeture.

Rabattre la parementure de braguette gauche. Presser. La fermeture à glissière sera complétée après attacher la parementure.

DOS ET COUTURES RESTANTES

4. Faire une **PIQÛRE DE SOUTIEN** sur le bord supérieur du DOS (18). Piquer les pinces sur le dos, puis les presser vers le milieu. Piquer le dos et le devant sur les bords intérieurs de la jambe, en étendant le dos pour ajuster.

5. Piquer le reste de la couture d'entrejambe jusqu'à l'encoche sur le devant. Piquer de nouveau près de la première piqûre, entre les encoches. Couper près de la seconde piqûre.

6. Piquer le dos et le devant sur les côtés.

PAREMENTURE

7. Piquer la PAREMENTURE DEVANT DROIT (19) et la PAREMENTURE DEVANT GAUCHE (20) sur les bords du côté de la PAREMENTURE DOS (21). **FINIR** le bord inférieur de la parementure. Replier 1 cm sur le bord du devant de la parementure devant droit. Presser.

8. Déplier la parementure de braguette gauche. Endroit contre endroit, épingler la parementure devant gauche sur la parementure de braguette gauche, ayant les bords au même niveau. Piquer, en maintenant le devant libre. Presser la couture vers la parementure devant gauche.

9. Retourner la parementure de braguette gauche vers l'extérieur. Épingler la parementure et le pantalon sur le bord supérieur, en faisant coïncider les milieux, les encoches et les coutures du côté. Bâter. Piquer. Égaliser. **SOUS-PIQUER** la parementure aussi loin que possible.

10. Retourner la parementure vers l'intérieur, en repliant la parementure de braguette gauche. Presser. Bâter la parementure sur les coutures. Coudre le bord pressé de la parementure devant droit sur la braguette droite aux **POINTS COULÉS**.

11. Pour compléter la fermeture à glissière, sur l'endroit, piquer le devant gauche sur la ligne de piqûre, en maintenant la braguette droite libre.

12. Retourner la braguette droite de nouveau en place. Sur l'envers, bâtir à la main la braguette et la parementure ensemble sur le bord inférieur, comme illustré. Couper l'excédent de ruban de la fermeture au même niveau que le bord inférieur de la braguette, si nécessaire.

FINITION

13. Sur l'envers, coudre le bouton sur la marque de la parementure de braguette gauche. Coudre le crochet sur l'ouverture du devant, comme illustré.

14. Relever un ourlet de 3.2 cm. Bâter près de la pliure. **FINIR** le bord non fini. Coudre l'ourlet en place. Presser.

15. Modèle C : épingler le galon sur le bord inférieur de la jambe, en rentrant une extrémité et en superposant par-dessus l'autre sur la couture intérieure de la jambe. Piquer près des longs bords du galon.