

- 1 FRONT - A,B
- 2 MIDDLE FRONT A,B
- 3 SIDE PANEL - A,B
- 4 POCKET - A,B
- 5 BACK - A,B
- 6 NECK BINDING - A,B
- 7 FRONT BINDING - A,B
- 8 HEM BINDING - A,B
- 9 SLEEVE FRONT - A,B
- 10 SKIRT BACK - A,B
- 11 UNDER SLEEVE - A,B
- 12 SKIRT BAND - A,B
- 13 SLEEVE BINDING - A,B
- 14 GUIDE FOR BUTTONHOLES - A,B
- 15 FRONT - C
- 16 FLY FACING - C,D
- 17 FLY - C,D
- 18 POCKET FACING - C,D
- 19 SIDE FRONT - C,D
- 20 BACK - C
- 21 RIGHT FRONT WAISTBAND - C,D
- 22 LEFT FRONT WAISTBAND - C,D
- 23 BACK WAISTBAND - C,D
- 24 FRONT - D
- 25 BACK - D
- 1 DEVANT - A, B
- 2 PARTIE MILIEU DEVANT - A, B
- 3 PANNEAU DU CÔTÉ - A, B
- 4 POCHE - A, B
- 5 DOS - A, B
- 6 BORDURE D'ENCOLURE - A, B
- 7 BORDURE DEVANT - A, B
- 8 BORDURE D'OURLET - A, B
- 9 MANCHE DEVANT - A, B
- 10 JUPE DOS - A, B
- 11 DESSOUS DE MANCHE - A, B
- 12 BANDE DE JUPE - A, B
- 13 BORDURE DE MANCHE - A, B
- 14 GUIDE POUR BOUTONNIÈRES - A, B
- 15 DEVANT - C
- 16 PAREMENTURE DE BRAGUETTE - C, D
- 17 BRAGUETTE - C, D
- 18 PAREMENTURE DE POCHES - C, D
- 19 SIDE FRONT - C, D
- 20 DOS - C
- 21 CEINTURE DEVANT DROIT - C, D
- 22 CEINTURE DEVANT GAUCHE - C, D
- 23 CEINTURE DOS - C, D
- 24 DEVANT - D
- 25 DOS - D

Sizes	8	10	12	14	16	18	20	22	24	26
<b>FINISHED GARMENT MEASUREMENTS</b>										
A,B Bust	36½	37½	39	41	43	45	47	49	51	53
A,B Waist	30	31	32½	34½	36½	38½	40½	42½	44½	46½
C,D Waist	26	27	28½	30½	32½	34½	36½	38½	40½	42½
C Hip	36½	37½	39	41	43	45	47	49	51	53
D Hip	37	38	39½	41½	43½	45½	47½	49½	51½	53½
<b>Width, lower edge</b>										
Jacket A,B	40½	41½	43	45	47	49	51	53	55	57
Skirt C	36½	37½	39	41	43	45	47	49	51	53
<b>Width, each leg</b>										
Pants D	20½	21	21½	22¼	23	23¾	24½	25¼	26	26¾
<b>Finished back length from base of neck</b>										
Jacket A,B	26½	26¾	27	27¼	27¾	28	28¼	28½	28¾	29
<b>Finished back length from waist</b>										
Skirt C	20½	20½	20½	20½	20½	20½	20½	20½	20½	20½
<b>Finished side length from waist</b>										
Pants D	40¾	41	41¼	41½	41¾	42	42¼	42½	42¾	43

Tailles	8	10	12	14	16	18	20	22	24	26
<b>MESURES DU VÊTEMENTS FINI</b>										
A,B Poitrine	93	95	99	104	109	114	119	124	130	135
A,B Taille	76	79	83	88	93	98	103	108	113	118
C,D Taille	66	69	72	77	83	88	93	98	103	108
C Hanches	93	95	99	104	109	114	119	124	130	135
D Hanches	94	97	100	105	110	116	121	126	131	136
<b>Largeur à l'ourlet</b>										
Veste A,B	103	105	109	114	119	124	130	135	140	145
Jupe C	93	95	99	104	109	114	119	124	130	135
<b>Largeur, chaque jambe</b>										
Pantalon D	52	53	55	57	58	60	62	64	66	68
<b>Longueur finie – dos, votre nuque à l'ourlet</b>										
Veste A,B	67	68	69	69	70	70	71	72	72	73
<b>Longueur finie – dos, taille à l'ourlet</b>										
Jupe C	52	52	52	52	52	52	52	52	52	52
<b>Longueur finie – côté, taille à l'ourlet</b>										
Pantalon D	104	104	105	105	106	107	107	108	109	109

## FABRIC CUTTING LAYOUTS

⊕ Indicates Bustline, Waistline, Hipline and/or Biceps. Measurements refer to circumference of Finished Garment (Body Measurement + Wearing Ease + Design Ease). Adjust Pattern if necessary.

Lines shown are CUTTING LINES, however, 5/8" (1.5cm) SEAM ALLOWANCES ARE INCLUDED, unless otherwise indicated. See SEWING INFORMATION for seam allowance.

Find layout(s) by Garment/View, Fabric Width and Size. Layouts show approximate position of pattern pieces; position may vary slightly according to your pattern size.

All layouts are for with or without nap unless specified. For fabrics with nap, pile, shading or one-way design, use WITH NAP layout.

RIGHT SIDE OF PATTERN	WRONG SIDE OF PATTERN	RIGHT SIDE OF FABRIC	WRONG SIDE OF FABRIC

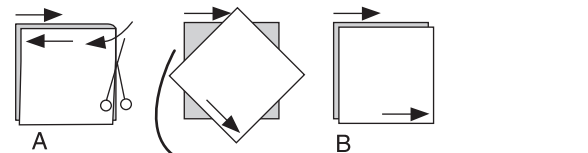
- S/T = SIZE(S)/TAILLE(S)
- \* = WITH NAP/AVEC SENS
- S/L = SELVAGE(S)/LISIÈRE(S)
- AS/TT = ALL SIZE(S)/TOUTES TAILLE(S)
- \*\* = WITHOUT NAP/SANS SENS
- F/P = FOLD/PLIURE
- CF/PT = CROSSWISE FOLD/PLIURE TRAME

Position fabric as indicated on layout. If layout shows...  
**GRAINLINE**—Place on straight grain of fabric, keeping line parallel to selvage or fold. ON "with nap" layout arrows should point in the same directions. (On Fur Pile fabrics, arrows point in direction of pile.)

**SINGLE THICKNESS**—Place fabric right side up. (For Fur Pile fabrics, place pile side down.)

**DOUBLE THICKNESS**  
 WITH FOLD—Fold fabric right sides together.

\* WITHOUT FOLD—With right sides together, fold fabric CROSSWISE. Cut fold from selvage to selvage (A). Keeping right sides together, turn upper layer completely around so nap runs in the same direction as lower layer.



**FOLD**—Place edge indicated exactly along fold of fabric. NEVER cut on this line.

When pattern piece is shown like this...  
 • Cut other pieces first, allowing enough fabric to cut this piece (A). Fold fabric and cut piece on fold, as shown (B).

★ Cut piece only once. Cut other pieces first, allowing enough fabric to cut this piece. Open fabric; cut piece on single layer.

Cut out all pieces along cutting line indicated for desired size using long, even scissor strokes, cutting notches outward.

Transfer all markings and lines of construction before removing pattern tissue. (Fur Pile fabrics, transfer markings to wrong side.)

NOTE: Broken-line boxes ( a! b! c! ) in layouts represent pieces cut by measurements provided.

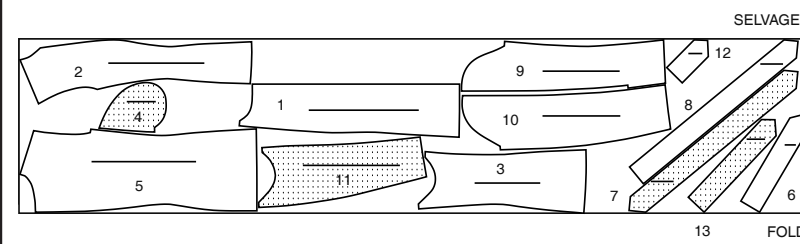
## BODY MEASUREMENTS / MESURES DU CORPS

Sizes/Tailles	8	10	12	14	16	18	20	22	24	26
<b>MISSES/JEUNE FEMME</b>										
Bust (ins)	31½	32½	34	36	38	40	42	44	46	48
Waist	24	25	26½	28	30	32	34	37	39	41
Hip	33½	34½	36	38	40	42	44	46	48	50
Bk. Wst Lgth.	15¾	16	16¼	16½	16¾	17	17¼	17½	17¾	18
T. poitrine (cm)	80	83	87	92	97	102	107	112	117	122
T. taille	61	64	67	71	76	81	87	94	97	104
T. hanches	85	88	92	97	102	107	112	117	122	127
Nuque à taille	40	40.5	41.5	42	42.5	43	44	44	45	46

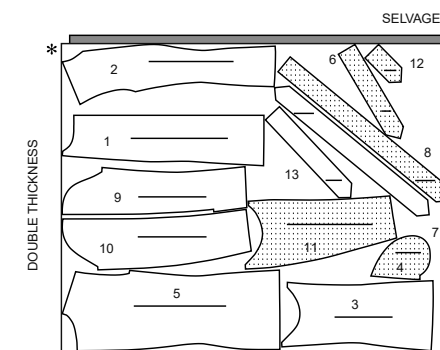
## JACKET A / VESTE A

PIECES: 1 2 3 4 5 6 7 8 9 10 11 12 13

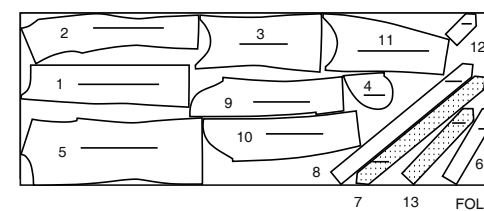
45" (115 cm)\*  
 S/T  
 8 10 12 14 16 18



45" (115 cm)\*  
 S/T  
 20 22 24 26



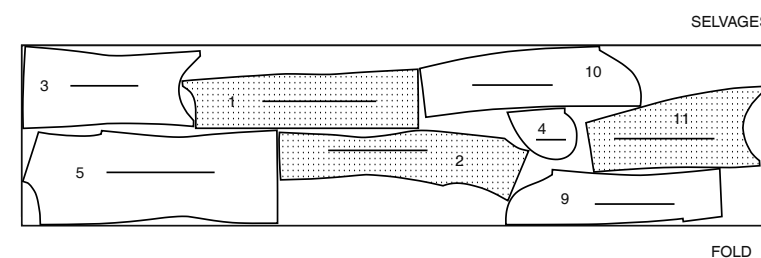
60" (150 cm)\*  
 AS/TT



## LINING A,B / DOUBLURE A, B

PIECES: 1 2 3 4 5 9 10 11

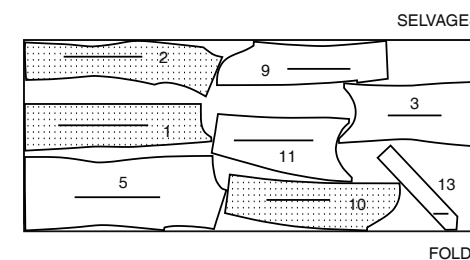
45" (115 cm)\*\*  
 AS/TT



## INTERFACING A, B / ENTOILAGE A, B

PIECES: 1 2 3 5 9 10 11 13

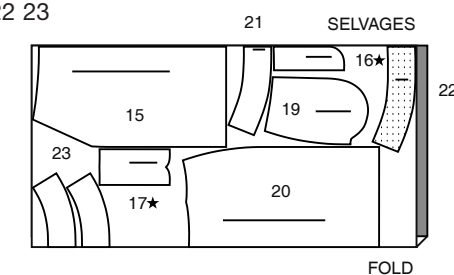
20" (51 cm)  
 AS/TT



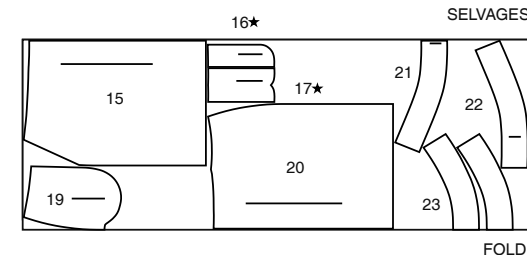
## SKIRT C / JUPE C

PIECES: 15 16 17 19 20 21 22 23

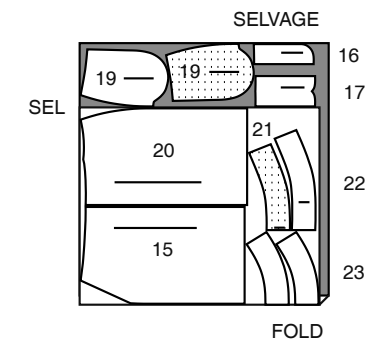
45" (115 cm)\*  
 S/T  
 8 10 12



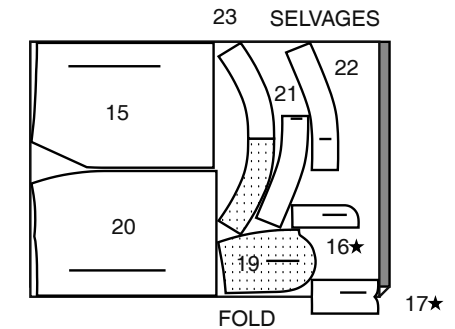
45" (115 cm)\*  
 S/T  
 14 16 18 20 22 24 26



60" (150 cm)\*  
 S/T  
 8 10 12 14 16



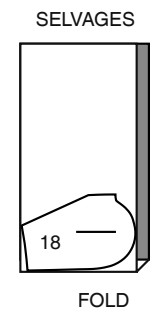
60" (150 cm)\*  
 S/T  
 18 20 22 24 26



## LINING C, D / DOUBLURE C, D

PIECES: 18

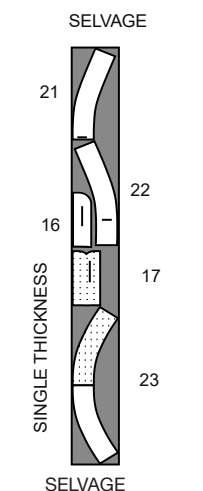
45" (115 cm)\*\*  
 AS/TT



## INTERFACING C, D / ENTOILAGE C, D

PIECES: 16 17 21 22 23

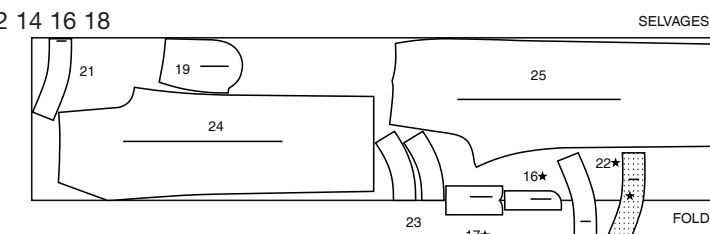
60" (150 cm)  
 AS/TT



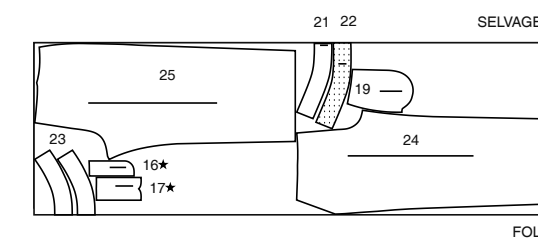
## PANTS D / PANTALON D

PIECES: 16 17 19 21 22 23 24 25

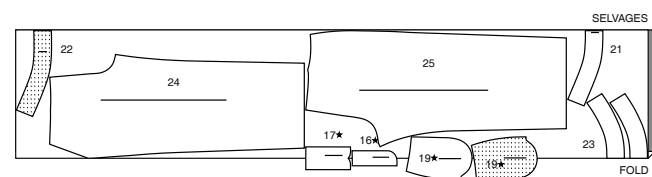
45" (115 cm)\*  
 S/T  
 8 10 12 14 16 18



45" (115 cm)\*  
 S/T  
 20 22 24 26



60" (150 cm)\*  
 AS/TT



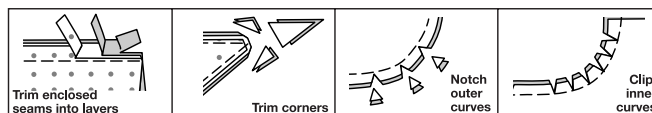
## SEWING INFORMATION

**5/8" (1.5cm) SEAM ALLOWANCES ARE INCLUDED,**  
 (unless otherwise indicated)

### ILLUSTRATION SHADING KEY

Right Side	Wrong Side	Interfacing	Lining	Underlining

Press as you sew. Press seams flat, then press open, unless otherwise instructed. Clip seam allowances, where necessary, so they lay flat.



## GLOSSARY

Read General Directions on page 1 before you begin. -

Sewing methods in **BOLD TYPE** have Sewing Tutorial Video available. Scan **QR CODE** to watch videos:

**CATCH STITCH** – see Hand Stitching: “**hand sewing a catch stitch**” video.

**EASE/GATHER** – see Gathering: “**sewing two row gathers**” video.

**FLAT DART** – see Darts: “**sewing flat dart**” video

**FLY FRONT ZIPPER** – see Zippers: “**sewing a fly front zipper**” video.

**REINFORCE** - see Machine Stitches: “**how to reinforce seams**” video.

**SLEEVE** – see Armholes/Sleeves: “**sewing a set in sleeve**” video.

**SLIP STITCH** – see Hand Stitching: “**how to slip stitch**” video.

**STAYSTITCH** – see Machine Stitches: “**how to do stay stitching**” video.

**TACK** – see Hand Stitching: “**how to tack**” video.

**TRIM SEAM** – see Seams: “**how to trim, clip and layer seams**” video

**UNDERSTITCH** – see Machine Stitches: “how to understitch” video

### SEWING TUTORIALS



Build your skills viewing short, easy-to-follow videos at [simplicity.com/sewingtutorials](http://simplicity.com/sewingtutorials)

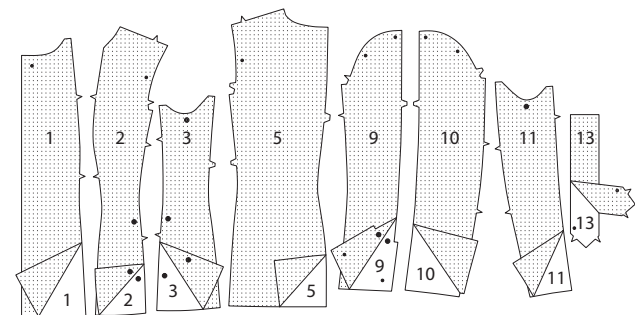
**PATTERN PIECES WILL BE IDENTIFIED BY NUMBERS THE FIRST TIME THEY ARE USED.**

**STITCH 5/8" (1.5CM) SEAMS WITH RIGHT SIDES TOGETHER UNLESS OTHERWISE STATED.**

## JACKET A, B

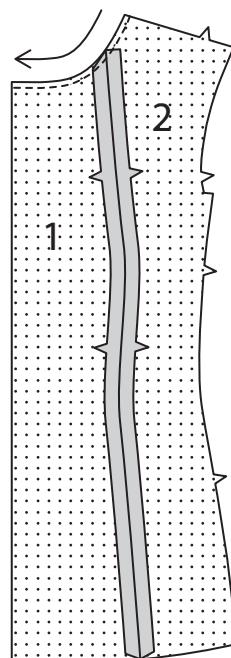
### INTERFACING

**1.** Pin interfacing to wrong side of **FRONT (1)** and **MIDDLE FRONT (2)**, **SIDE PANEL (3)**, **BACK (5)**, **SLEEVE FRONT (9)** **SLEEVE BACK (10)**, **UNDERSLEEVE (11)**, and **SLEEVE BINDING (13)**. Fuse interfacing in place following manufacturer's directions.

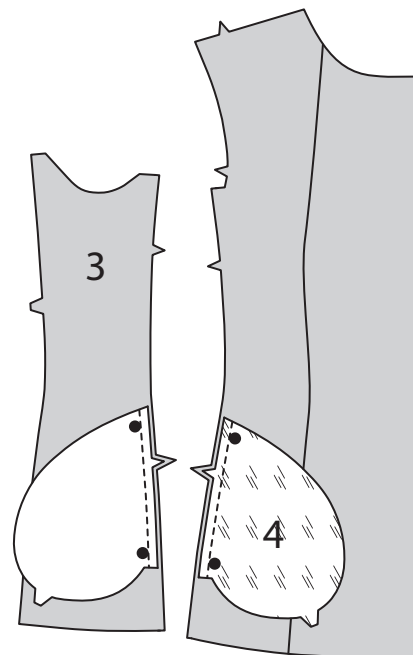


### FRONT, POCKETS, AND BACK

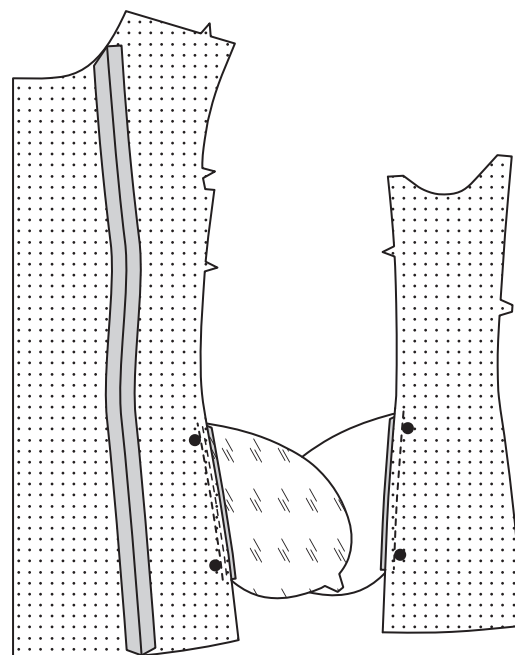
**2.** With right sides together and raw edges even, pin **FRONT (1)** to **MIDDLE FRONT (2)**, matching notches. **STITCH TRIM SEAM**, clipping if necessary and press open. **STAYSTITCH** neck edge 1/4" (6mm) from raw edge.



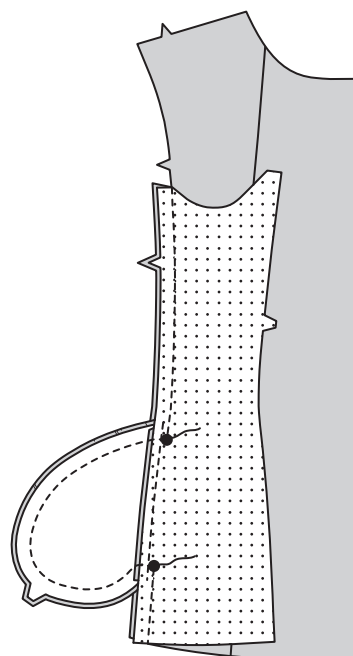
**3.** Apply pockets to side edges of middle front and **SIDE PANEL (3)** as follows: With right sides together, pin **POCKET (4)** lining to front and **POCKET (4)** fabric to **SIDE PANEL (3)**, matching large dots, having raw edges even. **STITCH** in 3/8" (1cm) seam.



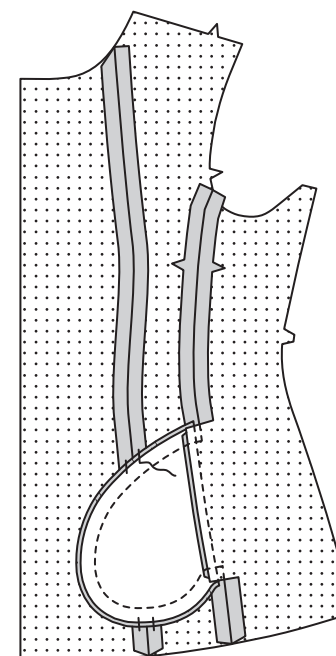
**4. UNDERSTITCH** pocket lining. Press seam toward pockets, pressing pockets out.



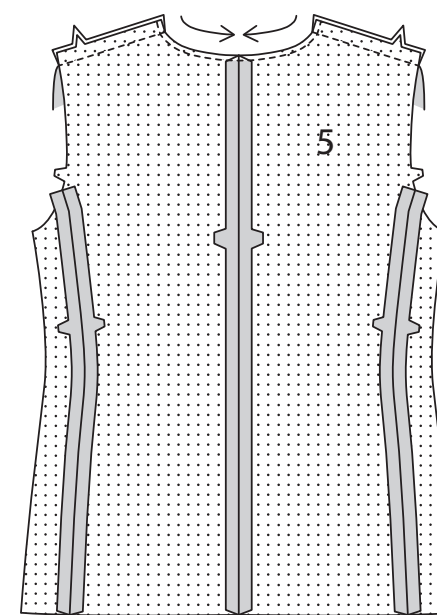
**5.** Pin middle front to side panel, matching large dots and notches. **STITCH** seams, leaving an opening between large dots. **STITCH** pocket edges together between side front seam.



**6.** Clip side panel seam allowance above and below pocket. Press seam open above and below clip. Press pocket toward middle front. **TACK** in place to seam allowance.

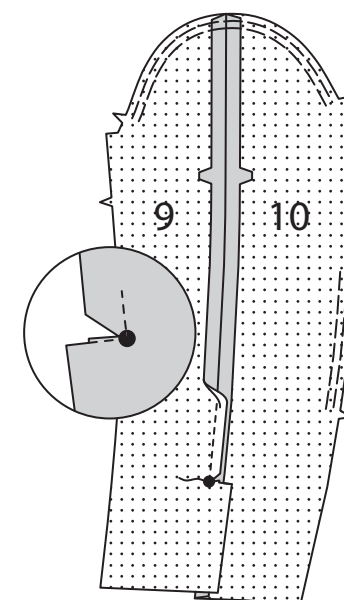


**7. STAYSTITCH** neck edge of **BACK (5)** 1/4" (6mm) from raw edge. **STITCH** center back edges of back sections together. **STITCH** front to back at shoulder and side back edges.

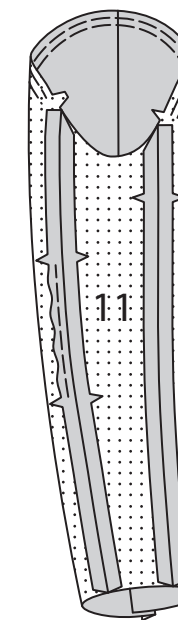


### SLEEVE

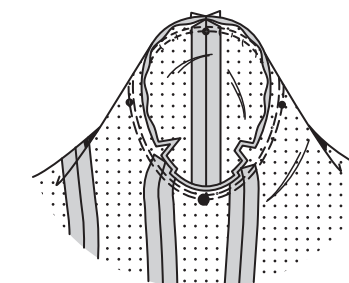
**8. REINFORCE** inner corner of **SLEEVE FRONT (9)** extension, by stitching along seamlines and pivoting with needle in fabric at large dot. Clip to stitching at dot. Pin sleeve front to **SLEEVE BACK (10)** at shoulder edge. **STITCH** seam from upper edge to large dot, backstitching at dot to reinforce the seam. **EASE** upper edge and back edge of sleeve between the notches.



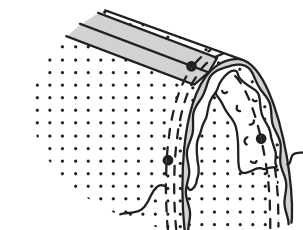
**9.** Pin sleeve back to **UNDERSLEEVE (11)**, matching notches, pulling up ease stitches to fit. **STITCH** undersleeve to sleeve front, matching notches.



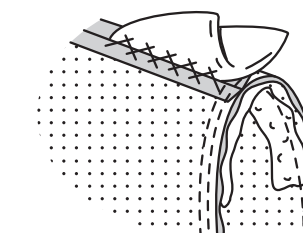
**10.** Set in the **SLEEVE**, matching large dots, small dots, and notches, pulling up ease stitches to fit.



**11.** Cut two remnants of polyester fleece 2" (5cm) x 6" (15cm) for sleeve headings. Pin heading to armhole on the **INSIDE** of sleeve, placing the center of heading at shoulder seam, having raw edges even. **STITCH** 1/2" (1.3cm) from jacket side (not the sleeve side).

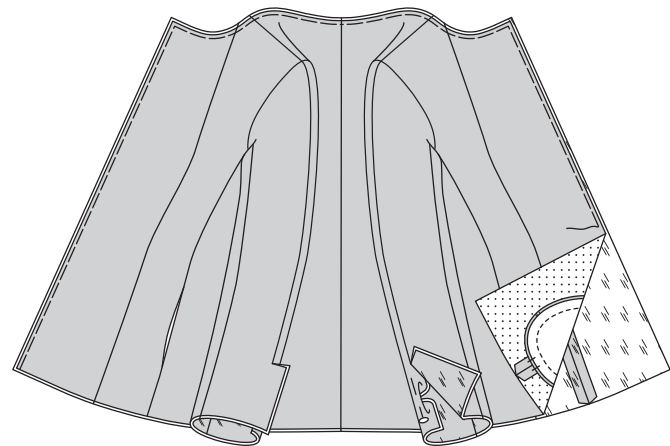


**12.** Pin shoulder pad to inside of jacket with largest layer of pad against the jacket. The shoulder line of the pad should match the shoulder seam of the coat and the straightest edge of the pad should extend 1/2" (1.3cm) beyond the armhole seam line. Try on jacket to check pad placement. Adjust to fit until it looks right and feels comfortable. On inside, **CATCH STITCH** each pad to shoulder seam line.

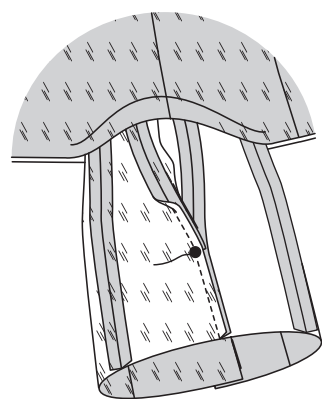


JACKET LINING

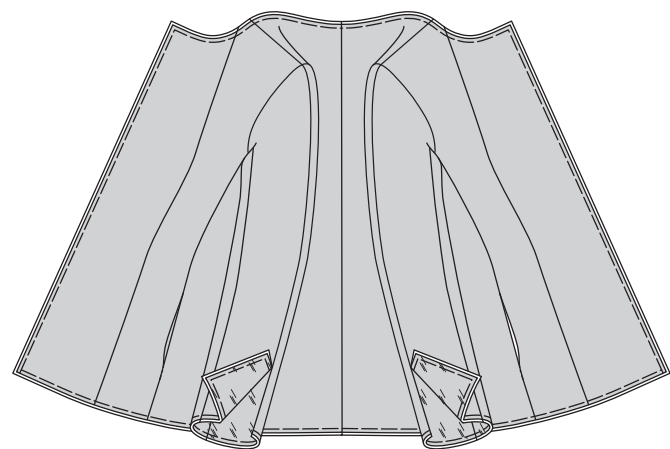
**13.** Stitch jacket lining in the same manner as jacket omitting pockets and shoulder pads. With wrong sides together, pin lining to jacket, matching centers and seams. Baste front and neck edges together 1/4" (6mm) from raw edge. Slip sleeves in place. Pin sleeve and sleeve lining together at lower back overarm edges, matching seams. (This will enable you to pin the lower edges together more easily when you are ready to stitch the sleeve edges together.)



**14.** Pull sleeve through opening in lower edge of jacket, having wrong sides out. With right sides together, pin sleeve and lining together at lower back overarm seam edges. Stitch from lower edge to large dot, backstitching at dot to reinforce the seam.

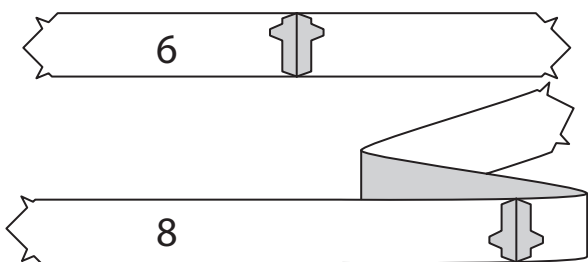


**15.** Turn sleeve and lining back to outside; press, pressing finished edge. (If you prefer, slip hand through opening in lower edges of coat. **TACK** shoulder and armhole seams of jacket and lining together loosely.) Baste remaining raw edges of jacket and sleeve together 1/4" (6mm) from raw edges.

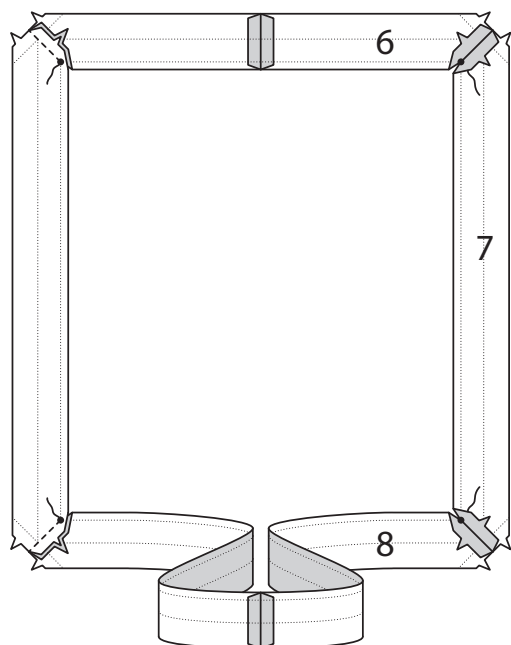


JACKET BINDING A, B; TRIM A

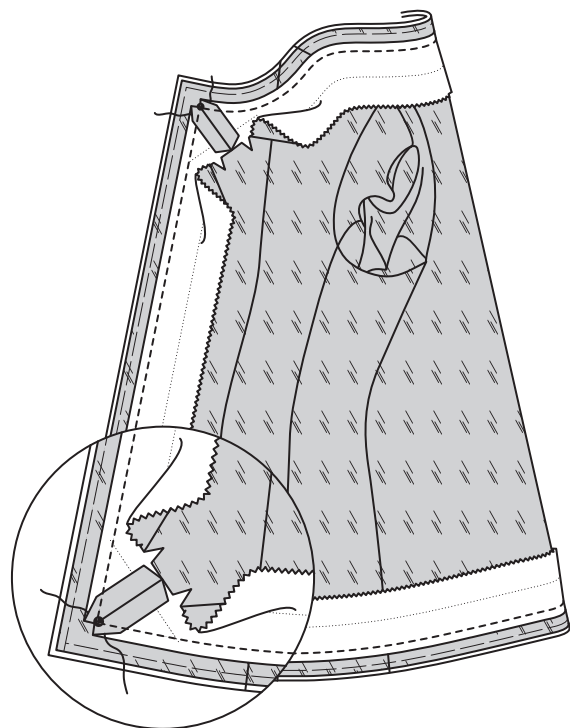
**16.** Stitch center back seams of NECK BINDING (6) and HEM BINDING (8) sections.



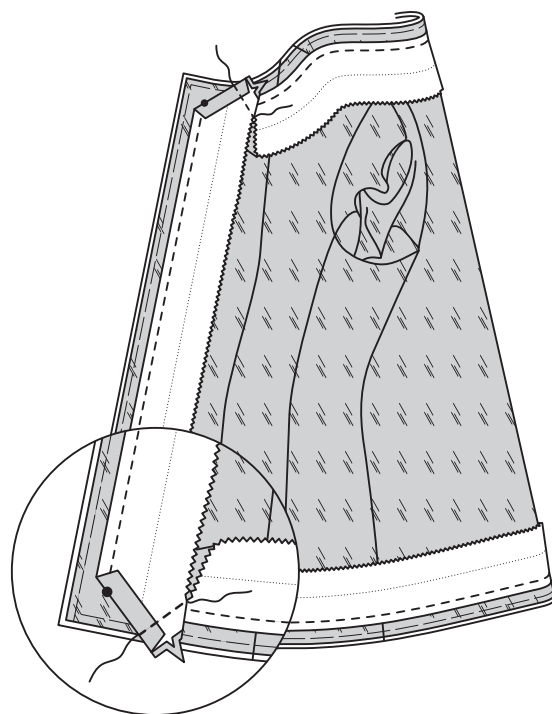
**17.** With right sides together and raw edges even, pin neck binding to FRONT BINDING (7) at inner notched edge, matching small dots and notches. Stitch from outer edge to inner small dot, backstitching at dot to reinforce the seam. Pin and stitch front binding to hem binding in the same manner.



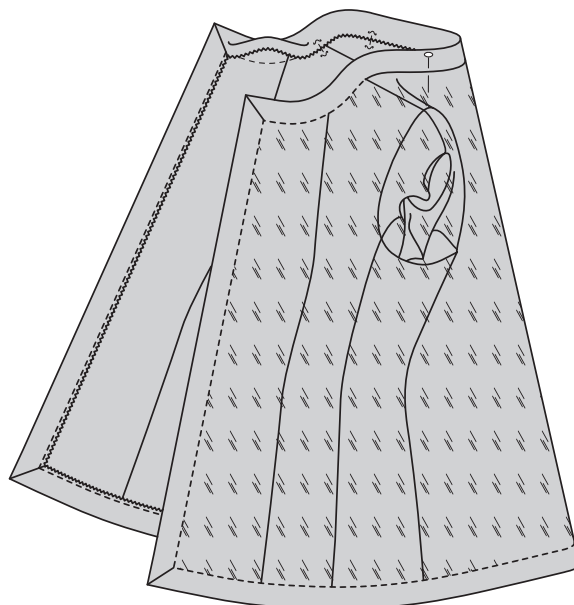
**18.** Pin the right side of the binding to the wrong side of the jacket, placing seamline along placement line, matching seams and small dots, placing inner small dot at shoulder seam. Stitch in a 3/8" (1cm) seam, stretching the binding to fit, pivoting stitching at corners.



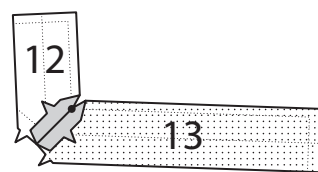
**19.** On inside, pin outer corners of binding with right sides together, matching notches. Stitch. **TRIM SEAM.**



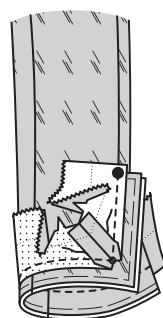
**20.** Turn binding to outside along foldline; press. Pin raw edge of binding to jacket, lapping seamline, placing pins on inside. On inside, **STITCH IN THE DITCH** of the seam, catching in raw edge of binding on outside. Press.



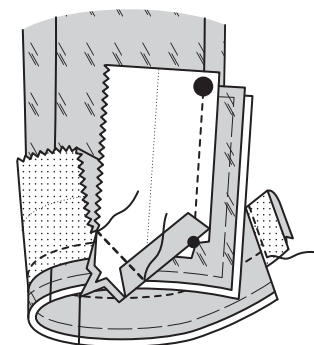
**21.** With right sides together and raw edges even, pin SLEEVE BAND (12) to SLEEVE BINDING (13) at inner notched edge, matching notches. Stitch from outer edge to inner small dot, backstitching at dot to reinforce the seam.



**22.** Pin the right side of the binding to the wrong side of the jacket, placing seamline along placement line, matching small and large dots (Binding extends 5/8" (1.5cm) beyond finished edge.) Stitch in a 3/8" (1cm) seam from end to large dot on sleeve band, stretching the binding to fit, breaking stitching at corners.

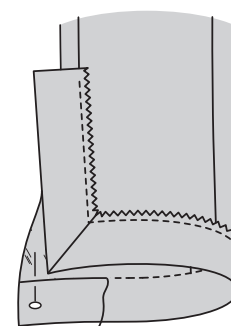


**23.** On inside, pin outer corners of binding with right sides together, matching notches. Stitch. **TRIM SEAM.** Fold end of binding with right sides together; stitch.

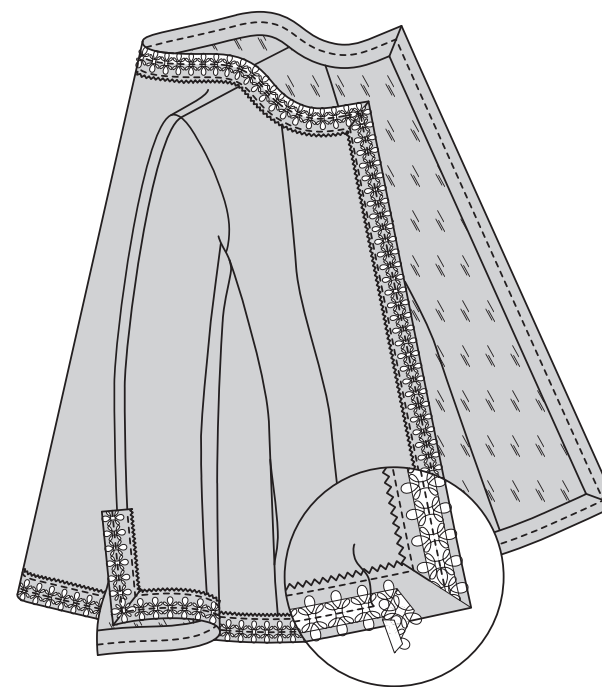


**24.** Turn binding to outside along foldline; press, pressing out end. Pin raw edge of binding to sleeve, lapping seamline, placing pins on inside. On inside, **STITCH IN THE DITCH** of the seam, catching in raw edge of binding on outside. Press.

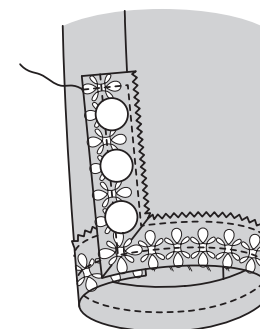
**NOTE:** Trims vary. It may work well to press under and miter the corner of the trim, or may work better if left raw. Experiment with scraps to decide how best to finish the corners of jacket with trim.



**25. FOR VIEW A** – On outside, pin trim to jacket centered over binding, beginning and ending at one lower corner with pressed under ends. Fold out fullness at remaining corners. Stitch through center of trim through all thicknesses. Stitch trim to lower edge of sleeve and extension in the same manner.

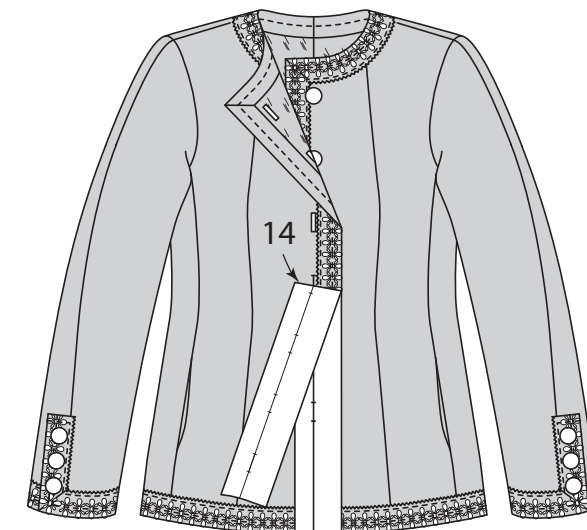


**26. FOR BOTH VIEWS** – Lap sleeve front extension over sleeve back. Stitch across upper end of extension on seamline. If you prefer, trim upper end of extension to 1/4" (6mm). Sew buttons to extension at small dots through all thicknesses.



FINISHING

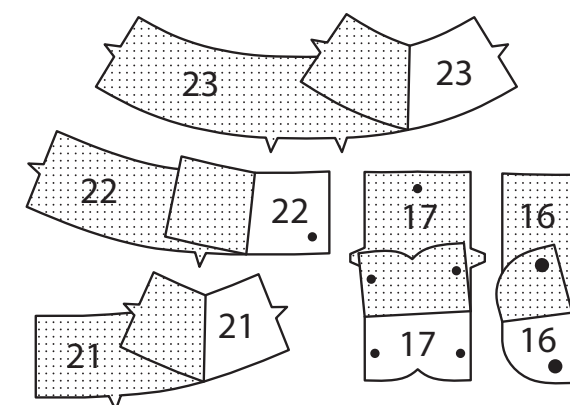
**27.** To mark buttonholes in right front, place **GUIDE FOR BUTTONHOLES** (14) along finished edge of jacket, matching centers. Transfer markings. Make buttonholes at markings. Lap right front over left, matching centers. Sew buttons under buttonholes.



SKIRT C, PANT D

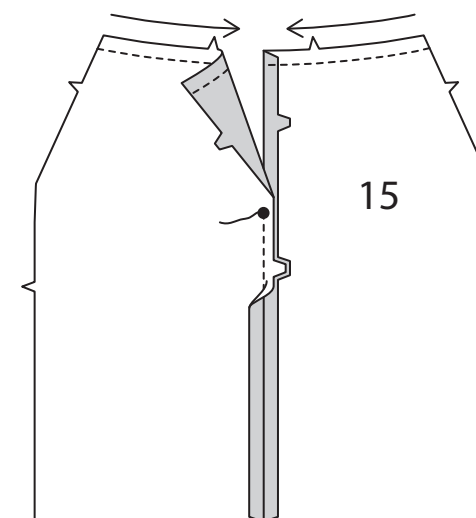
INTERFACING

**1.** Pin interfacing to wrong side of FLY FACING (16), FLY (17), RIGHT FRONT WAISTBAND (21), LEFT FRONT WAISTBAND (22), and BACK WAISTBAND (23). Fuse interfacing in place following manufacturer's directions.

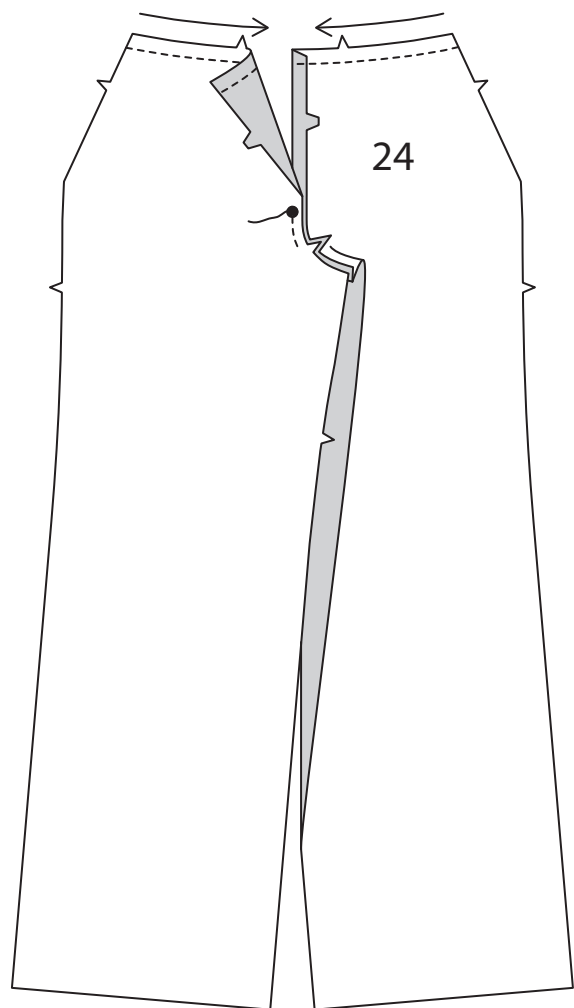


FRONT AND BACK

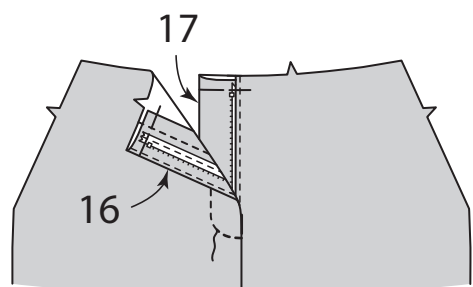
**2. FOR VIEW C** – **STAYSTITCH** upper edge of FRONT (15). Stitch center front seam from lower edge to large dot, backstitching at dot to reinforce the seam.



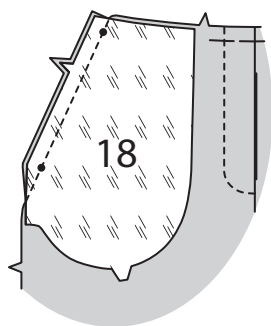
**3. FOR VIEW D – STAYSTITCH** upper edge of FRONT (24). Stitch center front seam between large dot and notch, backstitching at dot to reinforce the seam.



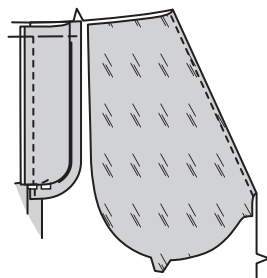
**4. FOR BOTH VIEWS –** Stitch FLY FRONT ZIPPER in front with right fly opening, using FLY FACING (16) and FLY (17).



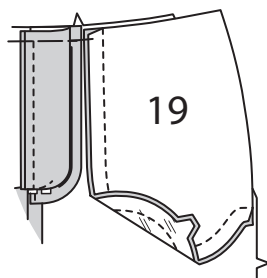
**5.** With right sides together and raw edges even, pin POCKET FACING (18) to front, matching small dots. Stitch single notched edge. Trim seam.



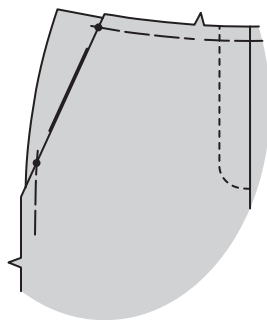
**6. UNDERSTITCH** the facing. Turn facing to inside; press.



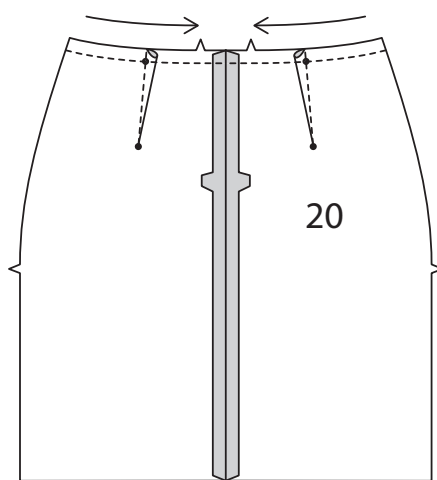
**7.** On inside, pin SIDE FRONT (19) to pocket facing with right sides together, having raw edges even. Stitch double notched edge, as shown.



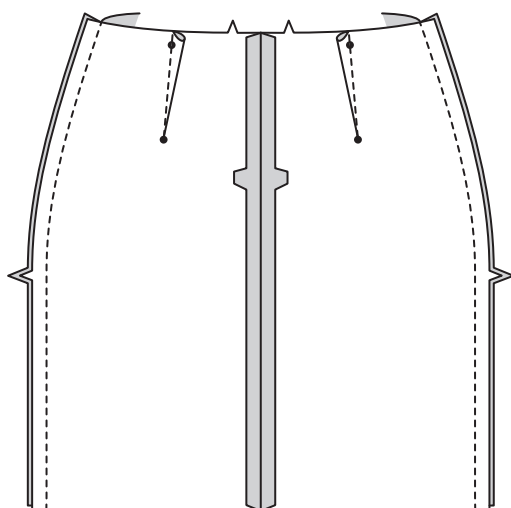
**8.** On outside, lap garment front over side front, matching small dots, having raw edges even; pin. Baste side and upper edges together.



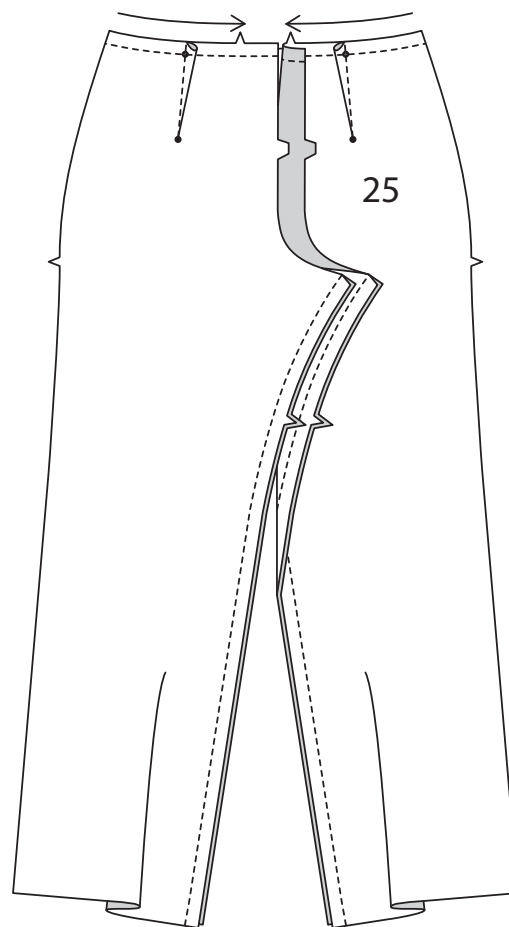
**9. FOR VIEW C –** Make FLAT DART in BACK (20); press toward center. Stitch center back edges together. STAYSTITCH upper edge.



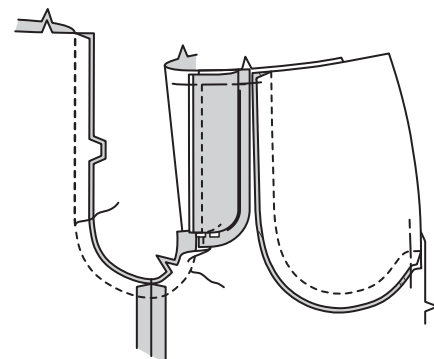
**10.** Stitch front to back at side edges.



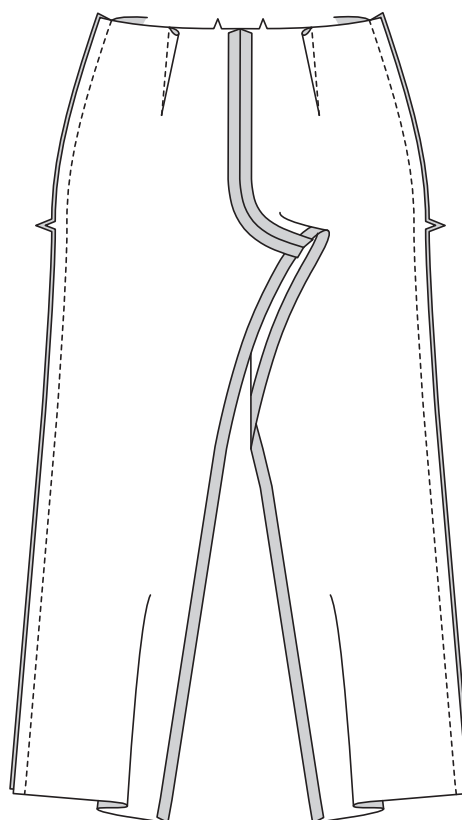
**11. FOR VIEW D –** Make FLAT DART in BACK (25); press toward center. STAYSTITCH upper edge. Stitch front to back at inner leg edges.



**12.** With right sides together, pin center seam, matching inner leg seams and notches. Stitch from upper back edge to front connecting to previous stitching. To reinforce seam, stitch again over first stitching.

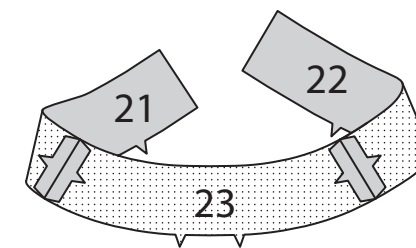


**13.** Stitch front to back at side edges.

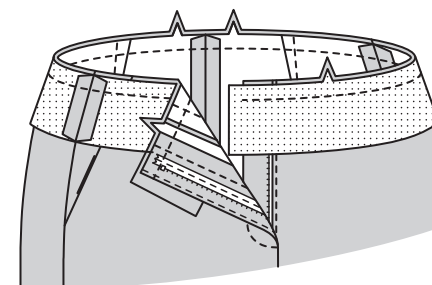


**WAISTBAND**

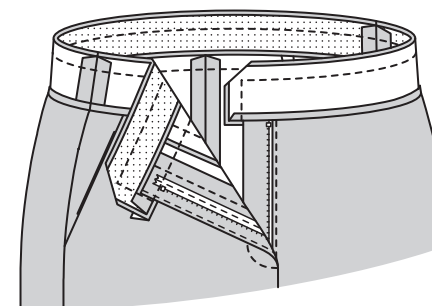
**14.** Stitch RIGHT FRONT WAISTBAND (21) and LEFT FRONT WAISTBAND (22) to BACK WAISTBAND (23) at ends.



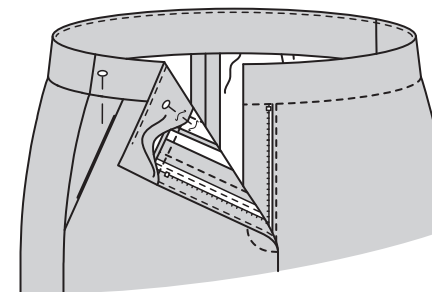
**15.** With right sides together and raw edges even, pin waistband to garment, matching centers, seams and notches. (Waistband extends 5/8" (1.5cm) beyond finished edges.) Stitch. TRIM SEAM. Press seam toward waistband, pressing waistband out.



**16.** Stitch waistband facing sections in the same manner as waistband. Press under notched edge 5/8" (1.5cm). Trim to 1/4" (6mm). With right sides together, pin facing to upper edge of waistband, matching centers and seams. Stitch upper edge and ends. TRIM SEAM.

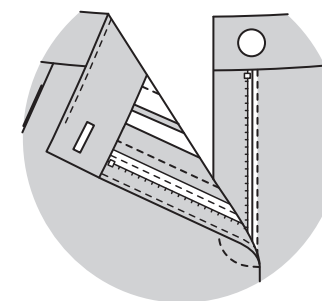


**17. UNDERSTITCH** the facing as far as possible. Turn facing to inside; press. On inside, SLIPSTITCH pressed edge of facing over seam.

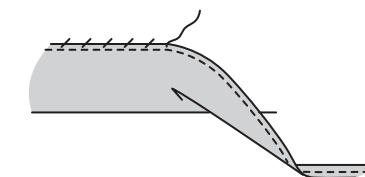


**FINISHING**

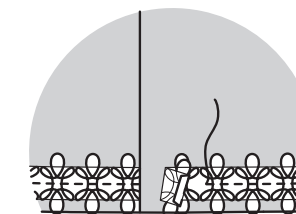
**18.** Make buttonhole at marking on right front waistband. Lap right band over left, matching centers. Sew button to left front waistband under buttonhole.



**19.** Mark length. Press up hem along marking. Mark depth of hem; trim evenly. To finish the raw edge, stitch under 1/4" (6mm), zig-zag, or overlock/serge. SLIPSTITCH hem in place.



**20. FOR VIEW C –** Pin trim to skirt, placing lower edge of trim along lower edge of skirt, turning under ends 1/4" (6mm) to 1/2" (1.3cm) to meet at center back seam. Stitch through center of trim.



**FRANÇAIS**

**PLANS DE COUPE**

⊕ Indique: pointe de poitrine, ligne de taille, de hanches et/ou avantbras. Ces mesures sont basées sur la circonférence du vêtement fini. (Mesures du corps + Aisance confort + Aisance mode) Ajuster le patron si nécessaire.

Les lignes épaisses sont les LIGNES DE COUPE, cependant, des rentrés de 1.5cm sont compris, sauf si indiqué différemment. Voir EXPLICATIONS DE COUTURE pour largeur spécifiée des rentrés.

Choisir le(s) plan(s) de coupe selon modèle/largeur du tissu/taille. Les plans de coupe indiquent la position approximative des pièces et peut légèrement varier selon la taille du patron.

Les plans de coupe sont établis pour tissu avec/sans sens. Pour tissu avec sens, pelucheux ou certains imprimés, utiliser un plan de coupe AVEC SENS.

ENDROIT DU PATRON	ENVERS DU PATRON	ENDROIT DU TISSU	ENVERS DU TISSU
[Pattern symbol]	[Pattern symbol]	[Fabric symbol]	[Fabric symbol]

S/T = SIZE(S)/TAILLE(S)  
 \* = WITH NAP/AVEC SENS  
 S/L = SELVAGE(S)/LISIÈRE(S)  
 AS/TT = ALL SIZE(S)/TOUTES TAILLE(S)  
 \*\* = WITHOUT NAP/SANS SENS  
 F/P = FOLD/PLIURE  
 CF/PT = CROSSWISE FOLD/PLIURE TRAME

Disposer le tissu selon le plan de coupe. Si ce dernier indique...

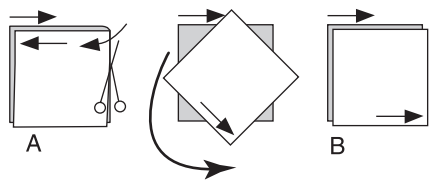
DROIT FIL—A placer sur le droit fil du tissu, parallèlement aux lisières ou au pli. Pour plan "avec sens," les flèches seront dirigées dans la même direction. (Pour fausse fourrure, placer la pointe de la flèche dans le sens descendant des poils.)

SIMPLE EPAISSEUR—Placer l'endroit sur le dessus. (Pour fausse fourrure, placer le tissu l'endroit dessous.)

DOUBLE EPAISSEUR

AVEC PLIURE—Placer endroit contre endroit.

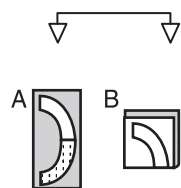
\* SANS PLIURE—Plier le tissu en deux sur la TRAME, endroit contre endroit. Couper à la pliure, de lisière à lisière (A). Placer les 2 épaisseurs dans le même sens du tissu, endroit contre endroit (B).



**PLIURE**—Placer la ligne du patron exactement sur la pliure NE JAMAIS COUPER sur cette ligne.

Si la pièce se présente ainsi...

- Couper d'abord les autres pièces, réservant du tissu (A). Plier le tissu et couper la pièce sur la pliure, comme illustré (B).



★ Couper d'abord les autres pièces, réservant pour la pièce en question. Déplier le tissu et couper la pièce sur une seule épaisseur.

Couper régulièrement les pièces le long de la ligne de coupe indiquée pour la taille choisie, coupant les crans vers l'extérieur.

Marquer repères et lignes avant de retirer le patron. (Pour fausse fourrure, marquer sur l'envers du tissu.)

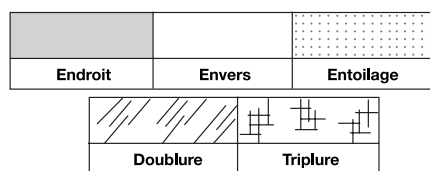
**NOTE:** Les parties encadrées avec des pointillées sur les plans de coupe ( a! b! c! ) représentent les pièces coupées d'après les mesures données.

## EXPLICATIONS DE COUTURE

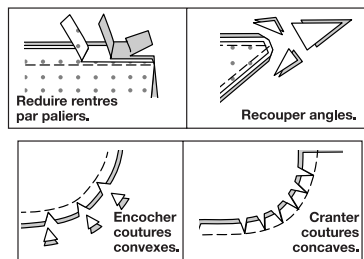
### RENTRES DE COUTURE COMPRIS

Les rentrés sont tous de 1.5cm, sauf si indiqué différemment.

### LEGENDE DES CROQUIS



Au fur et à mesure de l'assemblage, repasser les rentrés ensemble puis ouverts, sauf si contre indiqué. Pour aplatir les coutures, cranter les rentrés où nécessaire.



## GLOSSAIRE

Lire les Instructions générales de la page 1 avant de commencer.

Les termes de couture imprimés en **CARACTÈRES GRAS** ont l'aide d'une Vidéo de Tutoriel de couture. Scannez le CODE QR pour regarder les vidéos :

**POINTS DE CHAUSSON** – reportez-vous à la vidéo Points à la main : **“faire des points de chausson à la main”**.

**SOUTENIR/FRONCER** – reportez-vous à la vidéo Froncer : **“coudre deux rangées de fronces”**.

**PINCE PLATE**- reportez-vous à la vidéo Pincés : **“coudre une pince plate”**.

### BRAGUETTE DEVANT À FERMETURE -

reportez-vous à la vidéo Fermetures à glissière : **“coudre une braguette devant à fermeture”**.

**RENFORCER**- reportez-vous à la vidéo Points à la machine : **“comment renforcer les coutures”**.

**MANCHE** - reportez-vous à la vidéo Emmanchures/Manches :**“coudre des manches montées”**.

**POINTS COULÉS** - reportez-vous à la vidéo Piqûre à la main :**“comment faire des points coulés”**.

**PIQÛRE DE SOUTIEN** - reportez-vous à la vidéo Points à la machine : **“comment faire une piqûre de soutien”**.

**BÂTIR** - reportez-vous à la vidéo Piqûre à la main : **“comment bâtir”**.

**COUPER LA COUTURE**- reportez-vous à la vidéo Coutures :**“comment couper, cranter et dégrader les coutures”**.

**SOUS-PIQUER**- reportez-vous à la vidéo Points à la machine : **“comment faire une sous-piqûre”**.

### TUTORIELS DE COUTURE



Développez vos compétences en regardant des vidéos courtes et faciles à suivre sur [simplicity.com/sewingtutorials](http://simplicity.com/sewingtutorials).

**LES PIÈCES DU PATRON SERONT IDENTIFIÉES PAR DES NUMÉROS LA PREMIÈRE FOIS QU'ELLES SERONT UTILISÉES.**

**PIQUER DES COUTURES DE 1.5 CM ENDROIT CONTRE ENDROIT, SAUF INDIQUÉ DIFFÉREMMENT.**

## VESTE A, B

### ENTOILAGE

**1.** Épingler l'entoilage sur l'envers du DEVANT (1) et de la PARTIE MILIEU DEVANT (2), du PANNEAU DU CÔTÉ (3), du DOS (5), de la MANCHE DEVANT (9) de la MANCHE DOS (10), du DESSOUS DE MANCHE (11), et de la BORDURE DE MANCHE (13). Faire adhérer l'entoilage en place en suivant la notice d'utilisation.

### DEVANT, POCHE ET DOS

**2.** Endroit contre endroit et ayant les bords non finis au même niveau, épingler le DEVANT (1) sur la PARTIE MILIEU DEVANT (2), en faisant coïncider les encoches. Piquer. **COUPER LA COUTURE**, en crantant si nécessaire et ouvrir au fer. Faire une **PIQÛRE DE SOUTIEN** sur le bord de l'encolure à 6 mm du bord non fini.

**3.** Poser les poches sur les bords du côté de la partie milieu devant et du PANNEAU DU CÔTÉ (3) comme suit : Endroit contre endroit, épingler la POCHE (4) en doublure sur le devant et la POCHE (4) en tissu sur le PANNEAU DU CÔTÉ (3), en faisant coïncider les grands cercles, ayant les bords non finis au même niveau. Piquer en couture de 1 cm.

**4. SOUS-PIQUER** la doublure de poche. Presser la couture vers les poches, en pressant les poches vers l'extérieur.

**5.** Épingler la partie milieu devant sur le panneau du côté, en faisant coïncider les grands cercles et les encoches. Piquer les coutures, en laissant une ouverture entre les grands cercles. Piquer les bords de la poche ensemble entre la couture du côté devant.

**6.** Cranter le rentré du panneau du côté au-dessus et au-dessous de la poche. Ouvrir la couture au fer au-dessus et au-dessous du cran. Presser la poche vers la partie milieu devant. **BÂTIR** en place sur le rentré.

**7.** Faire une **PIQÛRE DE SOUTIEN** sur le bord de l'encolure du DOS (5) à 6 mm du bord non fini. Piquer ensemble les bords du milieu dos des pièces du dos. Piquer le devant et le dos sur les bords de l'épaule et du côté dos.

### MANCHE

**8. RENFORCER** le coin intérieur du prolongement de la MANCHE DEVANT (9), en piquant sur les lignes de couture et en pivotant avec l'aiguille piquée dans le tissu sur le grand cercle. Cranter vers la piqûre sur le cercle. Épingler la manche devant et la MANCHE DOS (10) sur le bord de l'épaule. Piquer la couture du bord supérieur jusqu'au grand cercle, en piquant au point arrière sur le cercle pour renforcer la couture. **SOUTENIR** le bord supérieur et le bord du dos de la manche entre les encoches.

**9.** Épingler la manche dos sur le DESSOUS DE MANCHE (11), en faisant coïncider les encoches, en tirant sur le fauil pour ajuster. Piquer, puis piquer le dessous de manche sur la manche devant, en faisant coïncider les encoches.

**10.** Monter la **MANCHE**, en faisant coïncider les grands cercles, les petits cercles et les encoches, en tirant sur le fauil pour ajuster.

**11.** Couper deux coupons de molleton en polyester de 5 cm x 15 cm pour les têtes de manche. Épingler la tête sur l'emmanchure sur l'ENVERS de la manche en plaçant le centre de la tête sur la couture d'épaule, ayant les bords non finis au même niveau. Piquer à 1.3 cm du côté de la veste (pas du côté de la manche).

**12.** Épingler l'épaulette sur l'envers de la veste, la partie plus épaisse de l'épaulette sur la veste. La ligne d'épaule de l'épaulette doit coïncider avec la couture d'épaule du manteau et le bord le plus droit de l'épaulette doit s'étendre 1.3 cm au-delà de la ligne de couture de l'emmanchure. Essayer la veste pour vérifier l'emplacement de l'épaulette. Ajuster jusqu'à ce qu'elle ait l'air bien et qu'elle soit confortable. Sur l'envers coudre aux **POINTS DE CHAUSSON** chaque épaulette sur la ligne de couture de l'épaule.

### DOUBLURE DE VESTE

**13.** Piquer la doublure de veste comme décrit pour la veste en omettant les poches et les épaulettes. Envers contre envers, épingler la doublure sur la veste, en faisant coïncider les milieux et les coutures. Bâtir les bords du devant et de l'encolure ensemble à 6 mm du bord non fini. Glisser les manches en place. Épingler la manche et la doublure de manche ensemble sur les bords du dessus de bras du dos inférieur, en faisant coïncider les coutures. (Ceci vous permettra d'épingler plus facilement les bords inférieurs ensemble au moment de piquer les bords de la manche ensemble).

**14.** Tirer sur la manche à travers l'ouverture du bord inférieur de la veste, ayant l'envers vers l'extérieur. Endroit contre endroit, épingler la manche et la doublure ensemble sur les bords de la couture du dessus de bras du dos inférieur. Piquer du bord inférieur jusqu'au grand cercle, en piquant au point arrière sur le cercle pour renforcer la couture.

**15.** Retourner la manche et la doublure vers l'extérieur ; presser, en pressant le bord fini. (Si vous préférez, glisser la main dans l'ouverture sur les bords inférieurs de la veste. **BÂTIR** lâchement les coutures d'épaule et d'emmanchure de la veste et de la doublure ensemble). Bâtir les bords non finis restants de la veste et de la manche ensemble à 6 mm des bords non finis.

### BORDURE DE LA VESTE A, B ; GALON A

**16.** Piquer les coutures du milieu dos des pièces de la BORDURE D'ENCOLURE (6) et de la BORDURE D'OURLET (8).

**17.** Endroit contre endroit et ayant les bords non finis au même niveau, épingler la bordure d'encolure et la BORDURE DEVANT (7) sur le bord intérieur à encoche, en faisant coïncider les petits cercles et les encoches. Piquer du bord extérieur jusqu'au petit cercle intérieur, en piquant au point arrière sur le cercle pour renforcer la couture. Épingler et piquer de la même façon la bordure devant sur la bordure d'ourlet.

**18.** Épingler l'endroit de la bordure sur l'envers de la veste, en plaçant la ligne de couture le long de la ligne d'emplacement, en faisant coïncider les coutures et les petits cercles, en plaçant le petit cercle intérieur sur la couture d'épaule. Piquer en couture de 1 cm, en étendant la bordure pour ajuster et en pivotant la piqûre sur les coins.

**19.** Sur l'envers, épingler les coins extérieurs de la bordure endroit contre endroit, en faisant coïncider les encoches. Piquer. **COUPER LA COUTURE**.

**20.** Retourner la bordure vers l'extérieur le long de la ligne de pliure ; presser. Épingler le bord non fini de la bordure sur la veste, en superposant la ligne de couture, en plaçant les épingles sur l'envers. Sur l'envers, **PIQUER DANS LE SILLON** de la couture, en prenant le bord non fini de la bordure sur l'endroit. Presser.

**21.** Endroit contre endroit et ayant les bords non finis au même niveau, épingler la BANDE DE MANCHE (12) et la BORDURE DE MANCHE (13) sur le bord intérieur à encoche, en faisant coïncider les encoches. Piquer du bord extérieur jusqu'au petit cercle intérieur, piquer au point arrière sur le cercle pour renforcer la couture.

**22.** Épingler l'endroit de la bordure sur l'envers de la veste, en plaçant la ligne de couture le long de la ligne d'emplacement, en faisant coïncider le petit et le grand cercle. (La bordure s'étend 1.5 cm au-delà du bord fini). Piquer en couture de 1 cm de l'extrémité jusqu'au grand cercle sur la bande de manche, en étendant la bordure pour ajuster et en arrêtant la piqûre aux coins.

**23.** Sur l'envers, épingler les coins extérieurs de la bordure endroit contre endroit, en faisant coïncider les encoches. Piquer. **COUPER LA COUTURE**. Plier l'extrémité de la bordure endroit contre endroit ; piquer.

**24.** Retourner la bordure vers l'extérieur le long de la ligne de pliure ; presser, en pressant l'extrémité vers l'extérieur. Épingler le bord non fini de la bordure sur la manche, en superposant la ligne de couture, en plaçant les épingles sur l'envers. Sur l'envers, **PIQUER DANS LE SILLON** de la couture, en prenant le bord non fini de la bordure sur l'endroit. Presser.

**NOTE** : Les galons varient, il peut être utile de rentrer au fer et de faire un onglet sur le coin du galon, ou il peut être mieux de le laisser sans finition.

Essayer avec des coupons de tissu pour décider la meilleure forme de finir au galon les coins de la veste.

**25. POUR LE MODÈLE A** – sur l'endroit, épingler le galon sur la veste centré par-dessus la bordure, en commençant et en arrêtant sur le coin inférieur avec les extrémités rentrées au fer. Plier l'ampleur sur les coins restants. Piquer à travers le centre du galon à travers toute l'épaisseur. Piquer de la même façon le galon sur le bord inférieur de la manche et du prolongement.

**26. POUR LES DEUX MODÈLES** – superposer le prolongement de manche devant par-dessus la manche dos. Piquer à travers l'extrémité supérieure du prolongement sur la ligne de couture. Si vous préférez, couper l'extrémité supérieure du prolongement à 6 mm. Coudre les boutons sur le prolongement sur les petits cercles à travers toute l'épaisseur.

## FINITION

**27.** Pour marquer les boutonnieres sur le devant droit, placer le GUIDE POUR BOUTONNIÈRES (14) le long du bord fini de la veste, en faisant coïncider les milieux. Reporter les marques. Faire les boutonnieres sur les marques. Superposer le devant droit au gauche, en faisant coïncider les milieux. Coudre les boutons sous les boutonnieres.

## JUPE C, PANTALON D

## ENTOILAGE

**1.** Épingler l'entoilage sur l'envers de la PAREMENTURE DE BRAGUETTE (16), de la BRAGUETTE (17), de la CEINTURE DEVANT DROIT (21), de la CEINTURE DEVANT GAUCHE (22), et de la CEINTURE DOS (23). Faire adhérer l'entoilage en place en suivant la notice d'utilisation.

## DEVANT ET DOS

**2. POUR LE MODÈLE C** – faire une **PIQÛRE DE SOUTIEN** sur le bord supérieur du DEVANT (15). Piquer la couture du milieu devant du bord inférieur jusqu'au grand cercle, en piquant au point arrière sur le cercle pour renforcer la couture.

**3. POUR LE MODÈLE D** – faire une **PIQÛRE DE SOUTIEN** sur le bord supérieur du DEVANT (24). Piquer la couture du milieu devant entre le grand cercle et l'encoche, en piquant au point arrière sur le cercle pour renforcer la couture.

**4. POUR LE DEUX MODÈLES** – piquer la BRAGUETTE DEVANT À FERMETURE sur le devant avec l'ouverture de la braguette droite, en utilisant la PAREMENTURE DE BRAGUETTE (16) et la BRAGUETTE (17).

**5.** Endroit contre endroit et ayant les bords non finis au même niveau, épingler la PAREMENTURE DE POCHE (18) sur le devant, en faisant coïncider les petits cercles. Piquer le bord à simple encoche. Couper la couture.

**6. SOUS-PIQUER** la parementure. Retourner la parementure vers l'intérieur ; presser.

**7.** Sur l'envers, épingler le CÔTÉ DEVANT (19) sur la parementure de poche, endroit contre endroit, ayant les bords non finis au même niveau. Piquer le bord à double encoche, comme illustré.

**8.** Sur l'endroit, superposer le vêtement devant par-dessus le côté devant, en faisant coïncider les petits cercles, ayant les bords non finis au même niveau ; épingler. Bâter ensemble les bords du côté et supérieur.

**9. POUR LE MODÈLE C** – faire la PINCE PLATE sur le DOS (20) ; presser vers le milieu. Piquer ensemble les bords du milieu dos. Faire une **PIQÛRE DE SOUTIEN** sur le bord supérieur.

**10.** Piquer le devant et le dos sur les bords du côté.

**11. POUR LE MODÈLE D** – faire la PINCE PLATE sur le DOS (25) ; presser vers le milieu. Faire une **PIQÛRE DE SOUTIEN** sur le bord supérieur. Piquer le devant et le dos sur les bords intérieurs de la jambe.

**12.** Endroit contre endroit, épingler la couture du milieu, en faisant coïncider les coutures intérieures de la jambe et les encoches. Piquer depuis le bord supérieur du dos sur le devant en raccordant avec la piqûre précédente. Pour renforcer la couture, piquer de nouveau par-dessus la première piqûre.

**13.** Piquer le devant et le dos sur les bords du côté.

## CEINTURE

**14.** Piquer la CEINTURE DEVANT DROIT (21) et la CEINTURE DEVANT GAUCHE (22) sur la CEINTURE DOS (23) sur les extrémités.

**15.** Endroit contre endroit et ayant les bords non finis au même niveau, épingler la ceinture sur le vêtement, en faisant coïncider les milieux, les coutures et les encoches. (La ceinture s'étend 1.5 cm au-delà des bords finis). Piquer. **COUPER LA COUTURE.** Presser la couture vers la ceinture, en pressant la ceinture à l'endroit.

**16.** Piquer les pièces de la parementure de ceinture comme décrit pour la ceinture. Rentrer 1.5 cm au fer du bord à encoche. Couper à 6 mm. Endroit contre endroit, épingler la parementure sur le bord supérieur de la ceinture, en faisant coïncider les milieux et les coutures. Piquer le bord supérieur et les extrémités. **COUPER LA COUTURE.**

**17. SOUS-PIQUER** la parementure aussi loin que possible. Retourner la parementure vers l'intérieur ; presser. Sur l'envers, coudre le bord pressé de la parementure par-dessus la couture aux **POINTS COULÉS.**

## FINITION

**18.** Faire la boutonniere sur la marque de la ceinture devant droit. Superposer la bande droite à la gauche, en faisant coïncider les milieux. Coudre le bouton sur la ceinture devant gauche sous la boutonniere.

**19.** Marquer la longueur. Relever l'ourlet au fer le long de la marque. Marquer la profondeur de l'ourlet ; couper uniformément. Pour finir le bord non fini, sous-piquer à 6 mm, piquer au point zigzag ou surjeter. Coudre l'ourlet en place aux **POINTS COULÉS.**

**20. POUR LE MODÈLE C** – épingler le galon sur la jupe, en plaçant le bord inférieur du galon le long du bord inférieur de la jupe, en rentrant 6 mm des extrémités à 1.3 cm pour rejoindre la couture du milieu dos. Piquer à travers le centre du galon.