

- 1 VORDERTEIL - A,B
- 2 MITTLERES VORDERTEIL A,B
- 3 SEITL. STOFFBAHN - A,B
- 4 TASCHEN - A,B
- 5 RÜCKENTEIL - A,B
- 6 HALSEINFASSUNG - A,B
- 7 VORD. EINFASSUNG - A,B
- 8 SAUMEINFASSUNG - A,B
- 9 ÄRMELVORDERTEIL - A,B
- 10 ROCKRÜCKENTEIL - A,B
- 11 UNTERÄRMEL - A,B
- 12 ROCKBAND - A, B
- 13 ÄRMELEINFASSUNG - A,B
- 14 KNOPFLOCHLEISTE - A,B
- 15 VORDERTEIL - C
- 16 BESATZ DES HOSENSCHLITZES - C,D
- 17 HOSENSCHLITZ - C,D
- 18 TASCHENBESATZ - C,D
- 19 SEITL. VORDERTEIL - C,D
- 20 RÜCKENTEIL - C
- 21 RECHTER VORD. BUND - C,D
- 22 LINKER VORD. BUND - C,D
- 23 RÜCKW. BUND - C,D
- 24 VORDERTEIL - D
- 25 RÜCKENTEIL - D

Größen	8	10	12	14	16	18	20	22	24	26
<b>MASSE DES FERTIGEN KLEIDUNGSSTÜCK</b>										
A,B Oberweite	93	95	99	104	109	114	119	124	130	135
A,B Taillenweite	76	79	83	88	93	98	103	108	113	118
C,D Taillenweite	66	69	72	77	83	88	93	98	103	108
C Hüftweite	93	95	99	104	109	114	119	124	130	135
D Hüftweite	94	97	100	105	110	116	121	126	131	136
Breite, Unterkante										
Jacke A,B	103	105	109	114	119	124	130	135	140	145
Rock C	93	95	99	104	109	114	119	124	130	135
Breite, jedes Bein										
Hose D	52	53	55	57	58	60	62	64	66	68
Fertige Rückenlänge ab Halsansatz										
Jacke A,B	67	68	69	69	70	70	71	72	72	73
Fertige Seitenlänge ab Taille										
Hemd C	52	52	52	52	52	52	52	52	52	52
Fertige Seitenlänge ab Taille										
Hose D	104	104	105	105	106	107	107	108	109	109

## STOFFSCHNITTEILE

Bezeichnet Brustumfang, Taillenumfang, Hüftumfang und/oder Bizeps. Die Maße beziehen sich auf den Umfang des fertigen Kleidungsstücks (Körpermaß + Trageerleichterung + Design-Erleichterung). Passen Sie das Schnittmuster bei Bedarf an.

Die gezeigten Linien sind SCHNITTLINIEN, jedoch sind Nahtzugaben von 1.5 cm inbegriffen, sofern nicht anders angegeben. Siehe NÄHTIGE INFORMATIONEN für Nahtzugaben.

Suchen Sie das/die Layout(s) nach Kleidungsstück/Ansicht, Stoffbreite und Größe. Die Layouts zeigen die ungefähre Position der Schnittmustererteile; die Position kann je nach Schnittmustergröße leicht variieren.

Alle Layouts sind für Stoffe mit oder ohne Strichrichtung, sofern nicht anders angegeben. Für Stoffe mit Strichrichtung, Flor, Schattierung oder einseitigem Design verwenden Sie das Layout MIT STRICHRICHTUNG.

RECHTE MUSTERSEITE	LINKE MUSTERSEITE	RECHTE STOFFSEITE	LINKE STOFFSEITE

G = GRÖSSE  
AG = ALLE GRÖSSEN  
\* = MIT STRICHRICHTUNG  
\*\* = OHNE STRICHRICHTUNG  
SELVAGE(S) WEBKANTE(N)  
FOLD = STOFFBRUCH  
SINGLE THINKNESS = EINZELNE DICKE  
DOUBLE THINKNESS = DOPPELTE DICKE  
CROSSWISE FOLD = QUERFALTE

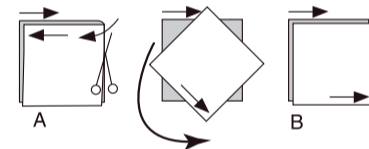
Positionieren Sie den Stoff wie auf dem Layout angegeben. Wenn das Layout zeigt...

**FADENLAUF:** Legen Sie die Linie auf den geraden Fadenlauf des Stoffes und halten Sie sie parallel zur Webkante oder zum Falz. Beim Layout "mit Strichrichtung" sollten die Pfeile in dieselbe Richtung zeigen. (Bei Stoffen mit Pelzflor zeigen die Pfeile in Richtung des Flors).

**EINZELNE DICKE** - Legen Sie den Stoff mit der rechten Seite nach oben. (Bei Webpelzstoffen wird der Flor nach unten gelegt).

**DOPPELTE DICKE**  
**MIT STOFFBRUCH** - Legen Sie den Stoff mit der rechten Seite nach oben.

\* **OHNE STOFFBRUCH** - Legen Sie den Stoff rechts auf rechts und falten Sie ihn kreuzweise. Schneiden Sie den Falz von Webkante zu Webkante ein (A). Halten Sie die rechten Seiten zusammen und drehen Sie die obere Lage vollständig um, so dass der Flor in dieselbe Richtung wie die untere Lage verläuft.



**STOFFBRUCH** - Legen Sie die angegebene Kante genau entlang der Falz des Stoffes. Schneiden Sie NIEMALS an dieser Linie. Wenn das Schnittmusterstück so dargestellt ist...

● Schneiden Sie zuerst die anderen Teile zu und lassen Sie dabei genügend Stoff für dieses Teil übrig (A). Falten Sie den Stoff und schneiden Sie das Stück wie gezeigt am Stoffbruch zu (B).



★ Schneiden Sie das Stück nur einmal zu. Schneiden Sie zuerst die anderen Teile zu, so dass genügend Stoff für dieses Teil vorhanden ist. Öffnen Sie den Stoff; schneiden Sie das Teil auf einer einzigen Lage zu.

Schneiden Sie alle Teile entlang der für die gewünschte Größe angegebenen Schnittlinie mit langen, gleichmäßigen Scherenstrichen aus, wobei die Kerben nach außen zeigen.

Übertragen Sie alle Markierungen und Konstruktionslinien, bevor Sie das Schnittmusterewebe entfernen. (Bei Pelzflor-Stoffen übertragen Sie die Markierungen auf die linke Seite).

**HINWEIS:** Die gestrichelten Kästchen ( a! b! c! ) in den Layouts stellen die Teile dar, die nach den angegebenen Maßen zugeschnitten werden.

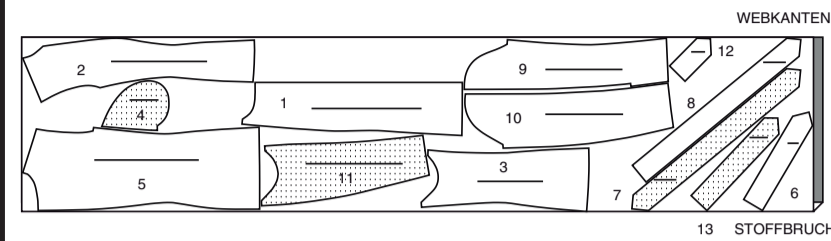
### KÖRPERGRÖSSEN

Größen	DAMEN									
	8	10	12	14	16	18	20	22	24	26
Oberweite (cm)	80	83	87	92	97	102	107	112	117	122
Taillenweite	61	64	67	71	76	81	87	94	97	104
Hüftweite	85	88	92	97	102	107	112	117	122	127
rückw. Taillennlänge	40	40.5	41.5	42	42.5	43	44	44	45	46

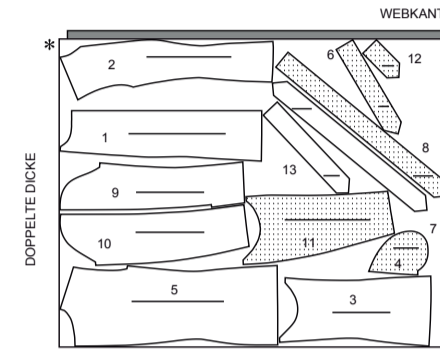
## JACKE A

TEILE: 1 2 3 4 5 6 7 8 9 10 11 12 13

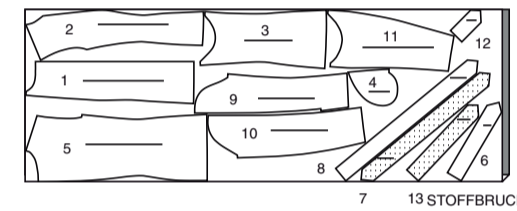
115 cm\*  
G  
8 10 12 14 16 18



115 cm\*  
G  
20 22 24 26



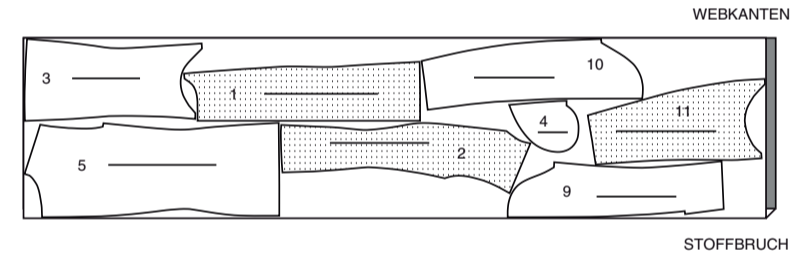
150 cm\*  
AG



## FUTTER A,B

TEILE: 1 2 3 4 5 9 10 11

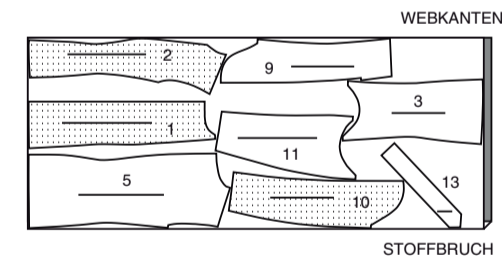
115 cm\*\*  
AG



## EINLAGE A, B

TEILE: 1 2 3 5 9 10 11 13

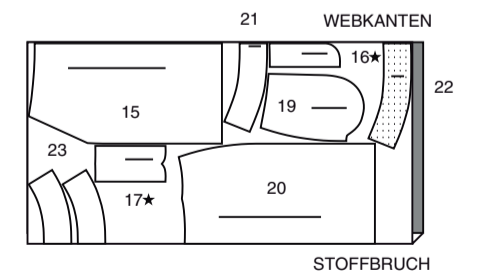
51 cm  
AG



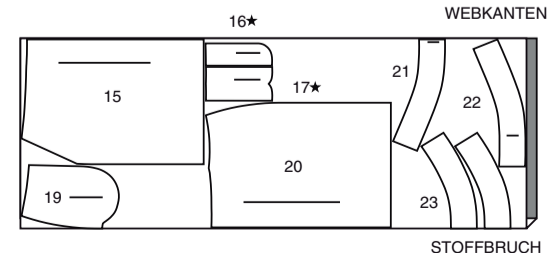
## ROCK C

TEILE: 15 16 17 19 20 21 22 23

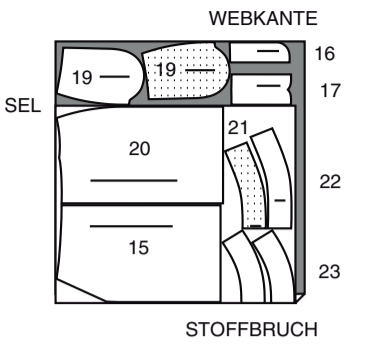
115 cm\*  
G  
8 10 12



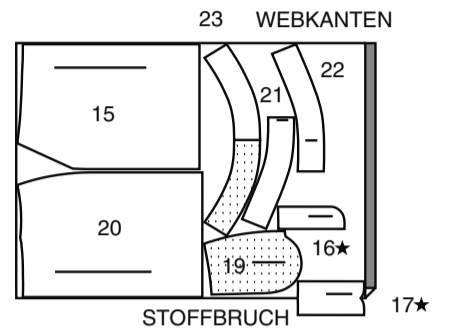
115 cm\*  
G  
14 16 18 20 22 24 26



150 cm\*  
G  
8 10 12 14 16



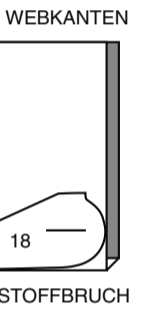
150 cm\*  
G  
18 20 22 24 26



## FUTTER C, D

TEILE: 18

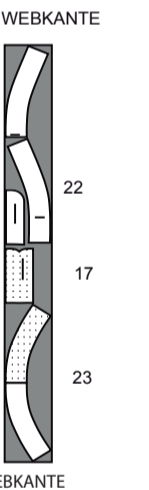
115 cm\*\*  
AG



## EINLAGE C, D

TEILE: 16 17 21 22 23

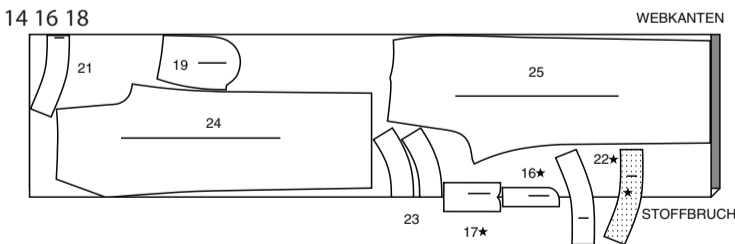
150 cm  
AG



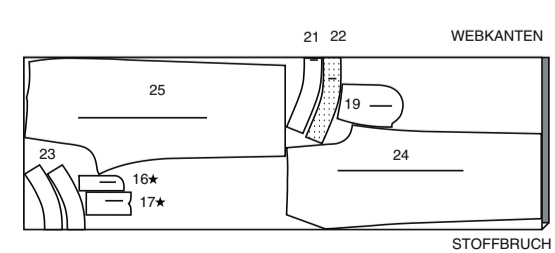
## HOSE D

TEILE: 16 17 19 21 22 23 24 25

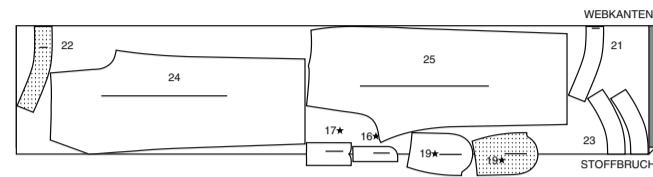
115 cm\*  
G  
8 10 12 14 16 18



115 cm\*  
G  
20 22 24 26



150 cm \*  
 AG



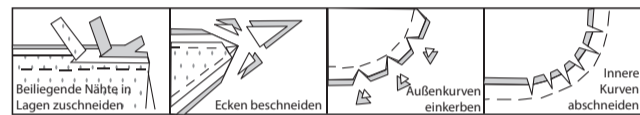
**NÄHANGABEN**

1.5 cm NAHTZUGABEN SIND INBEGRIFFEN,  
 (sofern nicht anders angegeben).

**GRAFIK**

rechte Seite	linke Seite	Einlage	Futter	Innenfutter

Bügeln Sie beim Nähen. Nähte flach bügeln, dann aufbügeln, sofern nicht anders angegeben. Schneiden Sie die Nahtzugaben ein, wo nötig, damit sie flach liegen.



**GLOSSAR**

Lesen Sie die Allgemeine Hinweise auf Seite 1, bevor Sie beginnen.

Für Nähmethoden in FETT gedruckter Schrift ist ein Video mit Nähanleitung verfügbar. Scannen Sie den QR CODE, um die Videos anzusehen:

**KETTELSTICH** - siehe **Handstiche: „wie Kettelstiche von Hand nähen“** Video.

**EINHALTEN/EINREIHEN** - siehe **Kräuseln: "Zweireihige Kräuseln nähen"** Video.

**FLACHER ABNÄHER** - siehe **Abnäher: "Flache Abnäher nähen"** Video.

**VORD. REISSVERSCHLUSS MIT SCHLITZ** - siehe **Reißverschluss: "Nähen eines Reißverschlusses im Schlitzvorderteil"** Video.

**VERSTÄRKEN** - siehe **Maschinenstiche: "Wie man Nähte verstärkt"** Video.

**ÄRMEL** - siehe **Ärmel: "Eingesetzter Ärmel einnähen"** Video.

**SÄUMEN** - siehe **Handstiche: "Wie man säumt"** Video.

**FESTSTIPPEN** - siehe **Maschinenstiche: "Wie man einen Steppstich macht"** Video.

**HEFTEN** - siehe **Handstiche: "Wie man heftet"** Video.

**NAHT BESCHNEIDEN** - siehe **Nähte: "Wie man Nähte beschneidet, einschneidet und schichtet"** Video.

**UNTERSTIPPEN** - siehe **Maschinenstiche: "Wie man untersteppt"** Video.

**NÄHTUTORIALS**



Erweitern Sie Ihre Fähigkeiten durch kurze, leicht verständliche Videos unter [simplicity.com/sewingtutorials](http://simplicity.com/sewingtutorials).

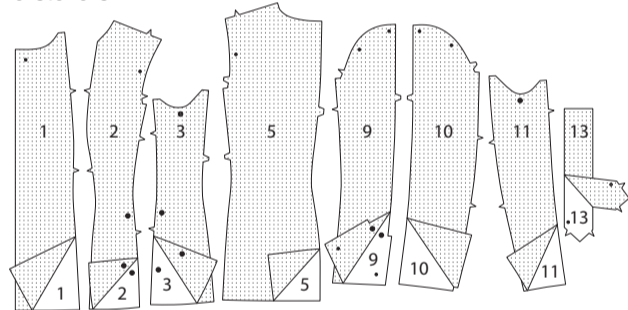
**DIE SCHNITTEILE WERDEN BEI DER ERSTEN VERWENDUNG DURCH NUMMERN GEKENNZEICHNET.**

**NÄHEN SIE DIE 1.5 CM NÄHTE RECHTS AUF RECHTS, SOFERN NICHT ANDERS ANGEZEIGT.**

**JACKE A, B**

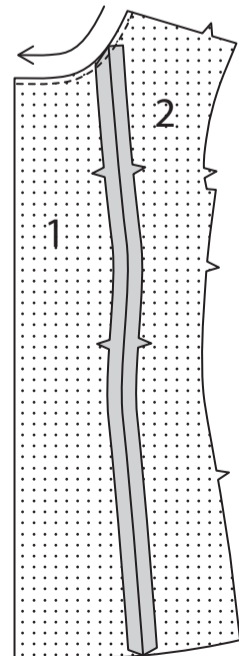
**EINLAGE**

Stecken Sie die Einlage auf die linke Seite des VORDERTEILS (1), des MITTLEREN VORDERTEILS (2), der SEITL. STOFFBAHN (3), des RÜCKENTEILS (5), ÄRMELVORDERTEILS (9), ÄRMELRÜCKENTEILS (10), UNTERÄRMELS (11) und der ÄRMELEINFASSUNG (13). Befestigen Sie die Einlage gemäß den Anweisungen des Herstellers.

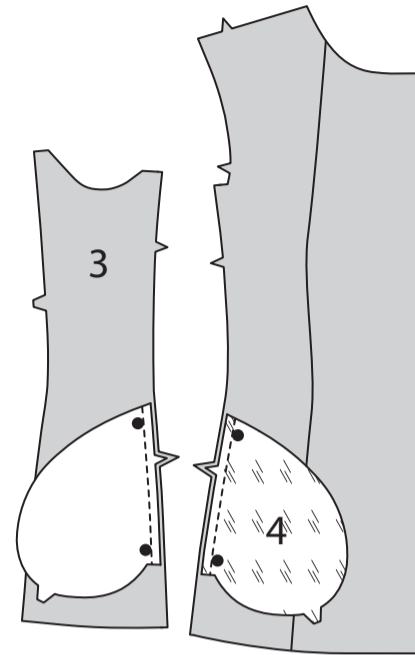


**VORDERTEIL, TASCHEN UND RÜCKENTEIL**

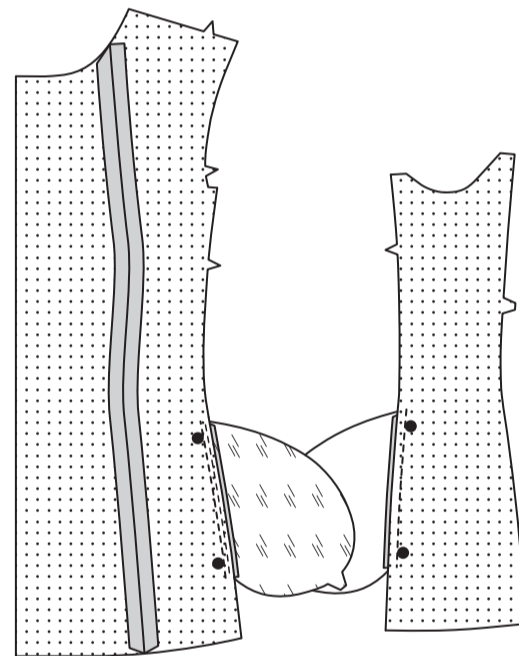
Rechts auf rechts, die Schnittkanten sind gerade, stecken Sie das VORDERTEIL (1) auf das MITTLERE VORDERTEIL (2), wobei die Kerben übereinstimmen. Nähen Sie. **BESCHNEIDEN SIE DIE NAHT**, dabei schneiden Sie, falls erforderlich, ein und bügeln Sie auf. **STIPPEN** Sie die Halskante 6 mm von der Schnittkante entfernt **FEST**.



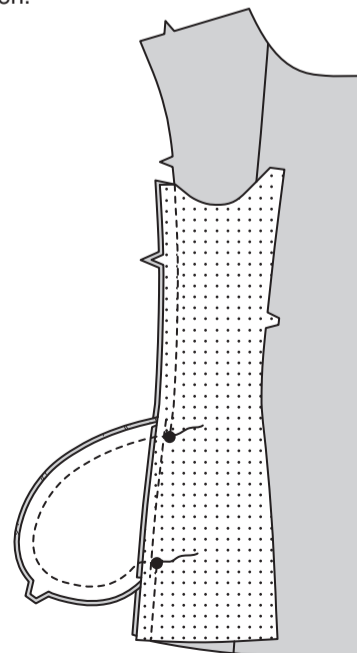
Bringen Sie die Taschen wie folgt an den Seitenkanten des mittleren Vorderteils und der SEITL. STOFFBAHN an: Stecken Sie das Futter der TASCHEN (4) rechts auf rechts an das Vorderteil und den Stoff der TASCHEN (4) an die SEITL. STOFFBAHN (3), wobei die großen Punkte übereinstimmen und die Schnittkanten gleichmäßig sind. Nähen Sie eine 1 cm lange Naht.



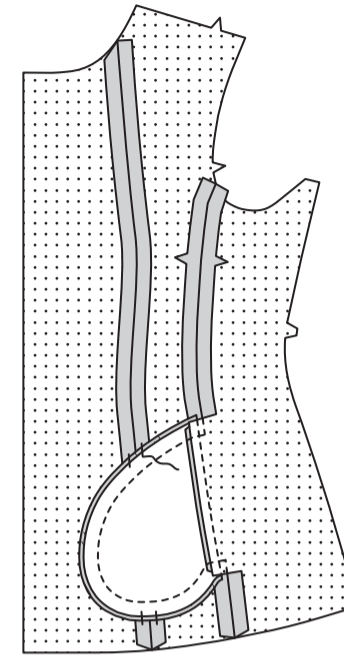
**STIPPEN** Sie das Taschenfutter **UNTER**. Bügeln Sie die Naht in Richtung der Taschen und bügeln Sie die Taschen nach außen.



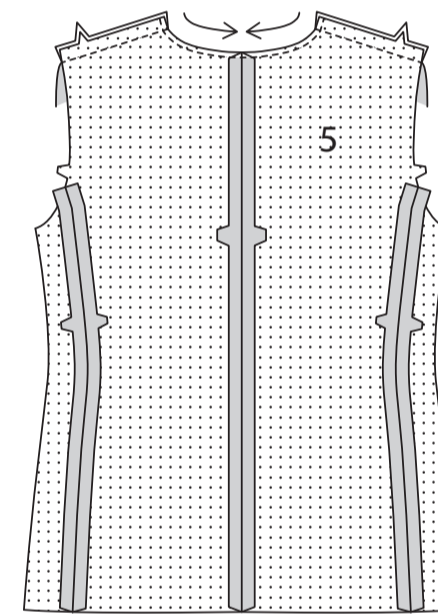
Stecken Sie das mittlere Vorderteil an die seitl. Stoffbahn, wobei die großen Punkte und Kerben übereinstimmen. Nähen Sie die Nähte, lassen Sie dabei eine Öffnung zwischen den großen Punkten. Nähen Sie die Taschenkanten zwischen der vorderen Seitennaht zusammen.



Schneiden Sie die Nahtzugabe der seitl. Stoffbahn oberhalb und unterhalb der Tasche ein. Bügeln Sie die Naht oberhalb und unterhalb des Einschnittes auf. Bügeln Sie die Tasche zum mittleren Vorderteil. **HEFTEN** Sie an der Nahtzugabe fest.

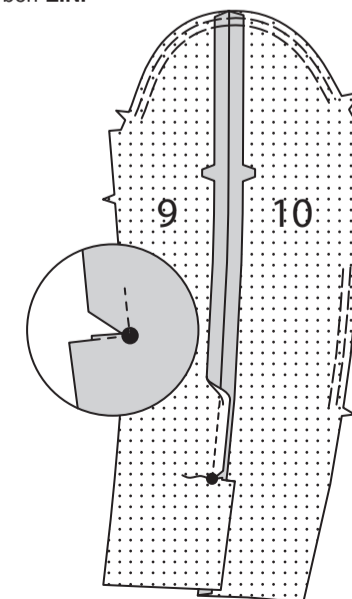


**STIPPEN** Sie die Halskante des RÜCKENTEILS (5) 6 mm von der Schnittkante entfernt **FEST**. Nähen Sie die rückwärtigen Mittelkanten des Rückenteils zusammen. Nähen Sie an den Schulter- und seitlichen Rückenenden von vorne nach hinten.

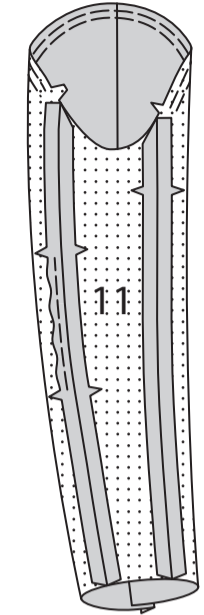


**ÄRMEL**

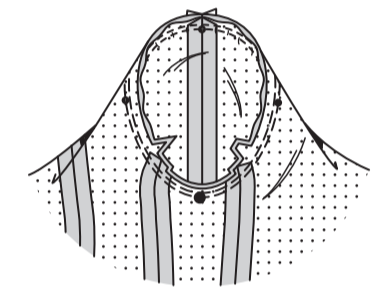
Zum **VERSTÄRKEN** der inneren Ecke der Verlängerung des ÄRMELVORDERTEILS (9), indem Sie entlang der Nahtlinien nähen und mit der Nadel am großen Punkt in den Stoff stechen. Schneiden Sie an der Naht am Punkt ein. Stecken Sie das Ärmelvorderteil an das ÄRMELRÜCKENTEIL (10) an der Schulterkante. Nähen Sie von der Oberkante bis zum großen Punkt, indem Sie mit Rückstichen am Punkt steppen, um die Naht zu verstärken. **HALTEN** Sie die obere Kante und hintere Kante des Ärmels zwischen den Kerben **EIN**.



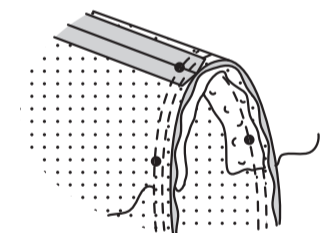
Stecken Sie das Ärmelrückenteil an den **UNTERÄRMEL** (11), wobei die Kerben übereinstimmen und ziehen Sie die leichte Stiche nach oben, damit sie passen. Nähen Sie den Unterärmel an das Ärmelvorderteil, wobei die Kerben übereinstimmen.



Setzen Sie den ÄRMEL ein, wobei Sie die großen Punkte, die kleinen Punkte und die Kerben übereinstimmen und die Leichtigkeitsstiche nach oben ziehen, damit sie passen.

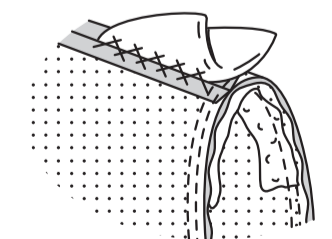


Schneiden Sie zwei Reste Polyestervlies in den Maßen 5 cm x 15 cm für den Ärmelkopf zu. Stecken Sie den Ärmelkopf auf der **INNENSEITE** des Ärmels an das Armloch, wobei die Mitte des Ärmelkopfes an der Schulternaht liegt und die Schnittkanten gerade sind. Nähen Sie 1.3 cm von der Jackenseite aus (nicht von der Ärmelseite).



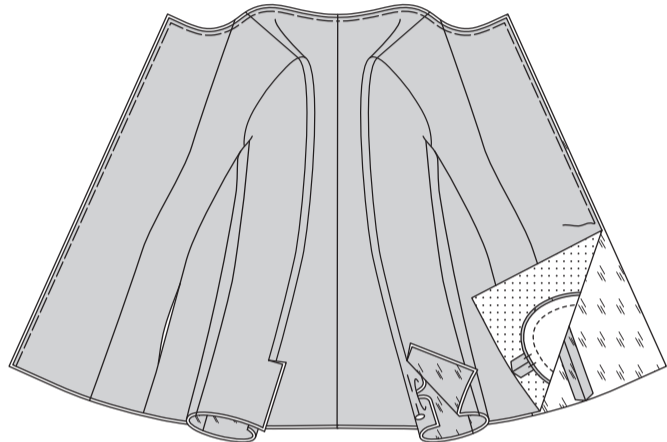
Stecken Sie das Schulterpolster auf die Innenseite der Jacke, wobei die größte Lage des Polsters an der Jacke anliegt. Die Schulterlinie des Polsters sollte mit der Schulternaht des Mantels übereinstimmen und die geradeste Kante des Polsters sollte 1.3 cm über die Armlochnaht hinausragen. Probieren Sie die Jacke an, um den Sitz der Polster zu überprüfen.

Passen Sie die Passform an, bis sie richtig aussieht und sich bequem anfühlt. Auf der Innenseite jedes Polster an der Schulternahtlinie mit **KETTELSTICHEN** nähen.

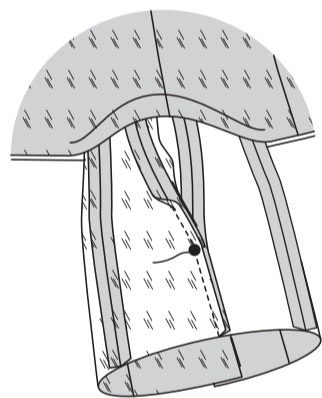


**JACKENFUTTER**

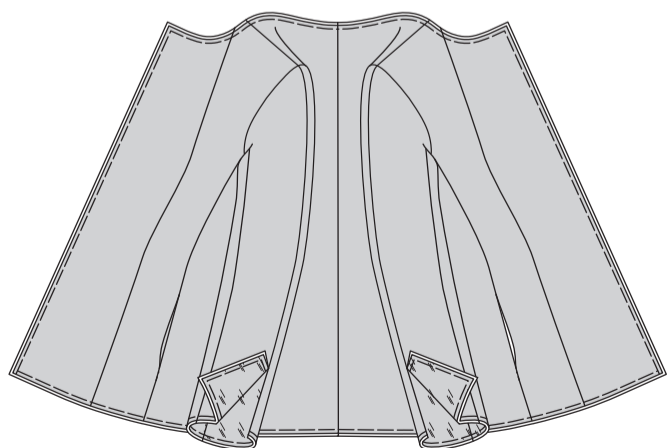
Nähen Sie das Jackenfutter auf die gleiche Weise wie die Jacke, ohne Taschen und Schulterpolster. Stecken Sie das Futter links auf links auf die Jacke, wobei die Mitten und Nähte übereinstimmen. Heften Sie die Vorder- und Halskanten 6 mm von der Schnittkante entfernt zusammen. Stecken Sie die Ärmel an ihren Platz ein. Stecken Sie Ärmel und Ärmelfutter an den unteren hinteren Überarmkanten zusammen, wobei die Nähte übereinstimmen. (So können Sie die unteren Kanten leichter zusammenstecken, wenn Sie die Ärmelkanten zusammennähen wollen).



Ziehen Sie den Ärmel durch die Öffnung in der Unterkante der Jacke, wobei die linken Seiten nach außen zeigen. Stecken Sie den Ärmel und das Futter rechts auf rechts an den unteren Kanten der hinteren Überarmnaht zusammen. Nähen Sie von der unteren Kante bis zum großen Punkt, steppen Sie am Punkt mit Rückstichen, um die Naht zu verstärken.

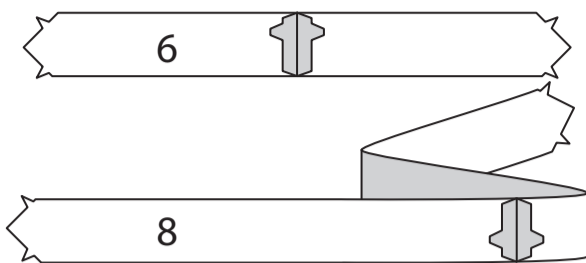


Wenden Sie den Ärmel und das Futter auf die Außenseite; bügeln Sie, bügeln Sie die fertige Kante. (Wenn Sie möchten, können Sie die Hand durch die Öffnung in der unteren Kante des Mantels stecken. **HEFTEN** Sie die Schulter- und Armlochnähte von Jacke und Futter locker zusammen). Heften Sie die verbleibenden Schnittkanten von Jacke und Ärmel 6 mm von den Schnittkanten entfernt zusammen.

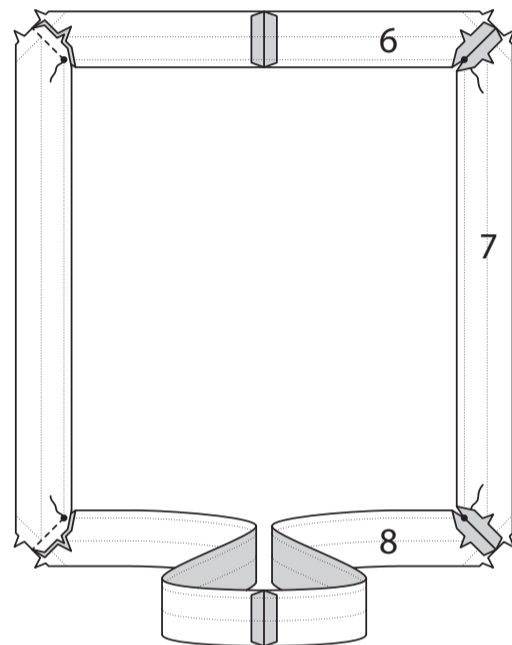


**JACKENEINFASSUNG A, B; BORTE A**

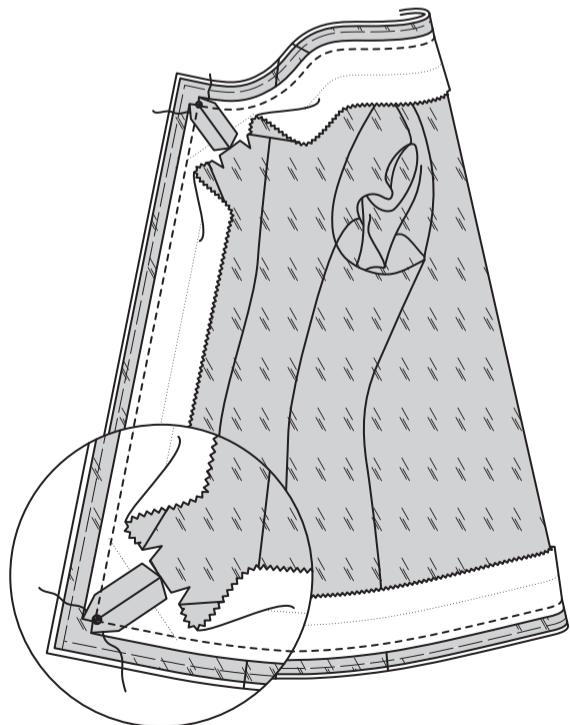
Nähen Sie die hintere Mittelnaht der HALSEINFASSUNG (6) und SAUMEINFASSUNG (8).



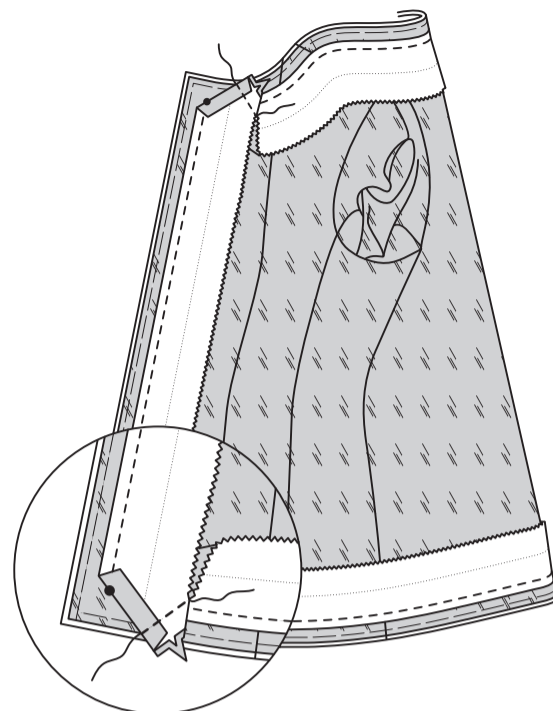
Stecken Sie die Halseinfassung, rechts auf rechts und mit gleichmäßigen Schnittkanten an der inneren eingekerbten Kante auf die VORDERE EINFASSUNG (7), wobei die kleinen Punkte und Kerben übereinstimmen. Nähen Sie von der Außenkante zum inneren kleinen Punkt und steppen Sie am Punkt ab, um die Naht zu verstärken. Stecken und nähen Sie die vordere Einfassung auf dieselbe Weise an die Saumeinfassung.



Stecken Sie die rechte Seite der Einfassung auf die linke Seite der Jacke, wobei Sie die Nahtlinie entlang der Platzierungslinie platzieren, die Nähte und kleinen Punkte übereinstimmen und den inneren kleinen Punkt an der Schulternaht platzieren. Nähen Sie eine 1 cm lange Naht, dehnen Sie die Einfassung und nähen Sie sie an den Ecken schwenkbar ab.



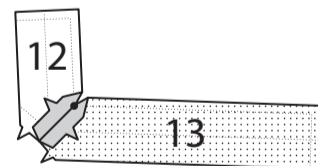
Stecken Sie auf der Innenseite die äußeren Ecken der Einfassung rechts auf rechts fest, wobei die Kerben übereinstimmen. Nähen Sie. **BESCHNEIDEN SIE DIE NAHT.**



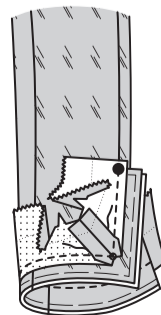
Wenden Sie die Einfassung entlang der Falllinie nach außen; bügeln Sie sie. Stecken Sie die Schnittkante der Einfassung auf die Jacke, wobei Sie die Nahtlinie überlappen und die Stecknadeln auf der Innenseite platzieren. **NÄHEN** Sie auf der Innenseite **IN DER RILLE** der Naht und fassen Sie dabei die gebügelte Kante der Einfassung auf der Außenseite ein. Bügeln Sie.



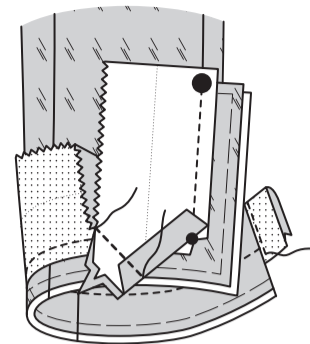
Stecken Sie das ÄRMELBAND (12) rechts auf rechts an der inneren gekerbten Kante auf die ÄRMELEINFASSUNG (13), wobei die Kerben übereinstimmen. Nähen Sie von der Außenkante zum inneren kleinen Punkt und steppen Sie am Punkt ab, um die Naht zu verstärken.



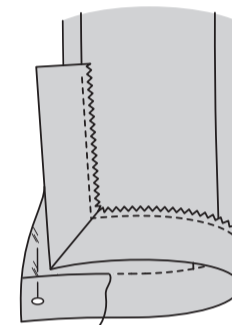
Stecken Sie die rechte Seite der Einfassung auf die linke Seite der Jacke, wobei Sie die Nahtlinie entlang der Platzierungslinie legen, die kleinen und großen Punkte übereinstimmen. (Die Einfassung reicht 1.5 cm über die fertige Kante hinaus). Nähen Sie eine 1 cm lange Naht vom Ende bis zum großen Punkt auf dem Ärmelband, dehnen Sie das Einfassband, damit es passt, und unterbrechen Sie die Naht an den Ecken.



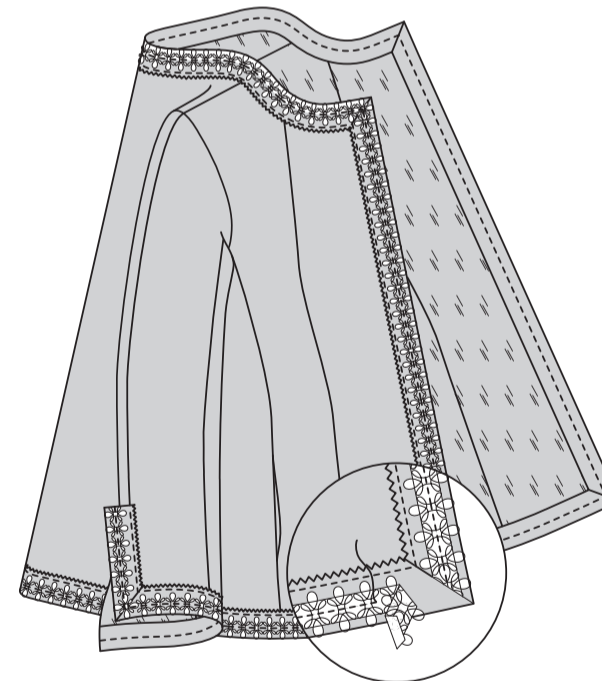
Stecken Sie auf der Innenseite die äußeren Ecken der Einfassung rechts auf rechts fest, wobei die Kerben übereinstimmen. Nähen Sie. **BESCHNEIDEN SIE DIE NAHT.** Falten Sie das Ende der Einfassung rechts auf rechts; nähen Sie es ab.



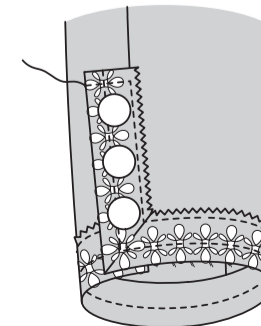
Wenden Sie die Einfassung entlang der Falllinie nach außen; bügeln Sie das Ende nach außen. Stecken Sie die Schnittkante der Einfassung auf den Ärmel, wobei Sie die Nahtlinie überlappen und die Stecknadeln auf der Innenseite platzieren. **NÄHEN** Sie auf der Innenseite **IN DER RILLE** der Naht und fassen Sie dabei die gebügelte Kante der Einfassung auf der Außenseite ein. Bügeln Sie. **HINWEIS:** Beschnitte variieren. Es kann gut funktionieren, die Ecke des Besatzes zu bügeln und auf Gehrung zuzuschneiden, oder es kann besser funktionieren, wenn man sie unfertig lässt. Experimentieren Sie mit Stoffresten, um zu entscheiden, wie Sie die Ecken der Jacke am besten mit dem Besatz abschließen.



**FÜR MODELL A** - Stecken Sie den Besatz auf der Außenseite mittig über der Einfassung an die Jacke, beginnend und endend an einer unteren Ecke mit untergebügelten Enden. Falten Sie die Fülle an den übrigen Ecken heraus. Nähen Sie durch die Mitte des Besatzes durch alle Dicken. Nähen Sie den Besatz auf die untere Kante des Ärmels und der Verlängerung auf die gleiche Weise fest.

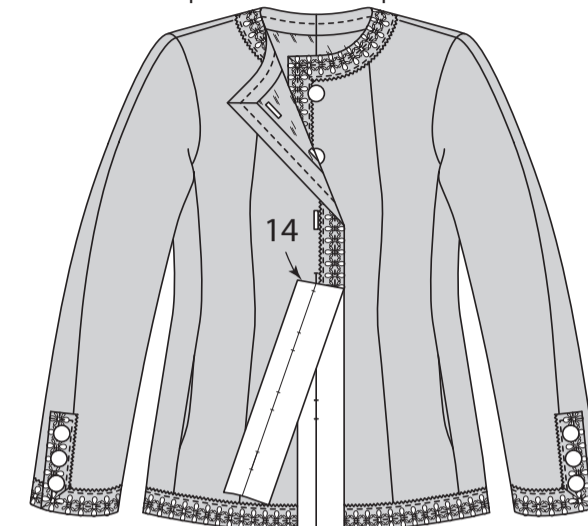


**FÜR BEIDE MODELLE** - Legen Sie die vordere Ärmelverlängerung über das Ärmelrückenteil. Nähen Sie über das obere Ende der Verlängerung an der Nahtlinie. Wenn Sie möchten, können Sie das obere Ende der Verlängerung auf 6 mm zuschneiden. Nähen Sie Knöpfe an der Verlängerung an kleinen Punkten durch alle Dicken hindurch.



**ABSCHLUSS**

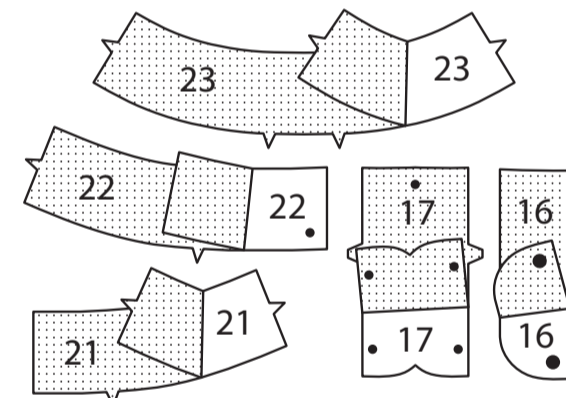
Um Knopflöcher im rechten Vorderteil zu markieren, legen Sie die FÜHRUNG FÜR KNOPFLÖCHER (14) entlang der fertigen Kante der Jacke, wobei die Mittelpunkte übereinstimmen. Übertragen Sie die Markierungen. Stechen Sie die Knopflöcher auf den Markierungen. Lappen Sie das rechte Vorderteil über das linke, so dass die Mittelpunkte übereinstimmen. Nähen Sie die Knöpfe unter den Knopflöchern.



**ROCK C, HOSE D**

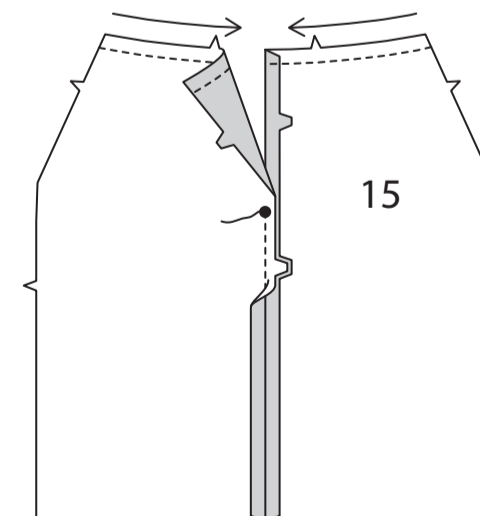
**EINLAGE**

Stecken Sie die Einlage auf die linke Seite des SCHLITZBESATZES (17), der SCHLITZ (21), des RECHTEN VORD. BUNDS (21), LINKEN VORD. BUNDS (22), und RÜCKW. BUNDS (23). Befestigen Sie die Einlage gemäß den Anweisungen des Herstellers.

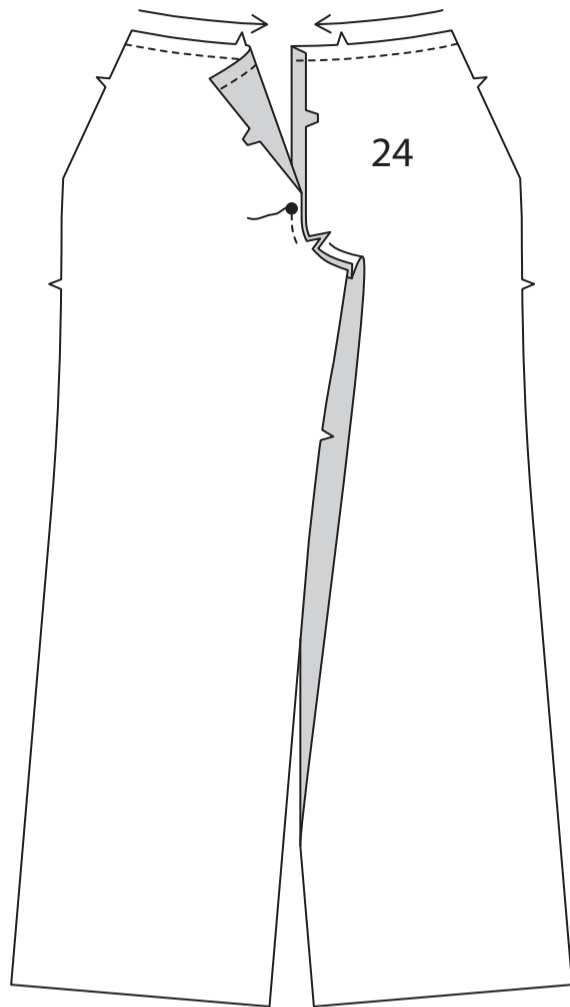


**VORDER- UND RÜCKENTEIL**

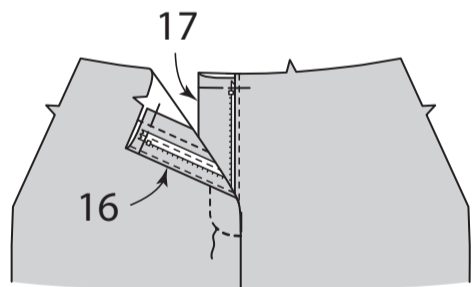
**FÜR MODELL C** - STEPPEN Sie die Oberkante des VORDERTEILS (15) FEST. Nähen Sie die vordere Mittelnaht von der Unterkante bis zum großen Punkt und steppen Sie am Punkt ab, um die Naht zu verstärken.



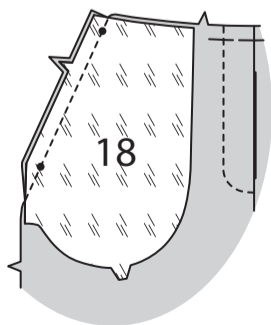
**FÜR MODELL D - STEPPEN** Sie die Oberkante des VORDERTEILS (24) **FEST**. Nähen Sie die vordere Mittelnaht zwischen der Kerbe und dem großen Punkt und steppen Sie am Punkt ab, um die Naht zu verstärken.



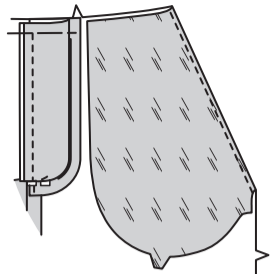
**FÜR BEIDE MODELLE -** Nähen Sie den VORD. REISSVERSCHLUSS MIT SCHLITZ an Vorderteil mit der rechten Schlitzöffnung, mit SCHLITZBESATZ (16) und SCHLITZ (17).



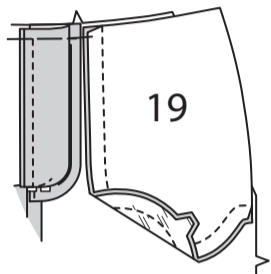
Stecken Sie den TASCHEBESATZ (18) rechts auf rechts auf das Vorderteil, so dass die kleinen Punkte übereinstimmen und die Schnittkanten gleichmäßig sind. Nähen Sie eine einfache gekerbte Kante. Beschneiden Sie die Naht.



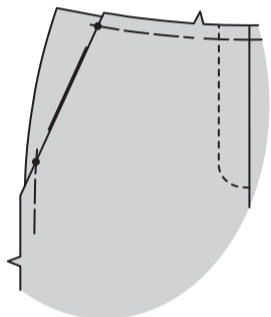
**STEPPEN** Sie den Besatz **UNTER**. Wenden Sie den Besatz nach innen; bügeln Sie.



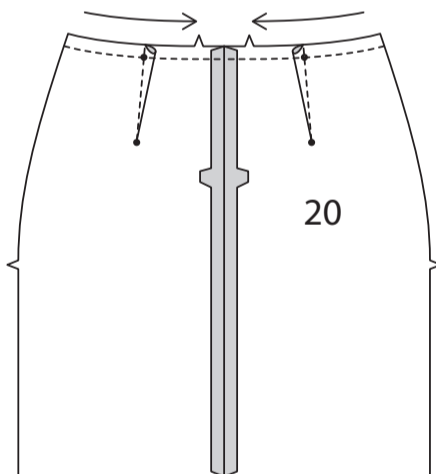
Stecken Sie das SEITL. VORDERTEIL (19) auf den Taschenbesatz rechts auf rechts, sodass die Schnittkanten gerade sind. Nähen Sie die doppelt gekerbte Kante wie gezeigt.



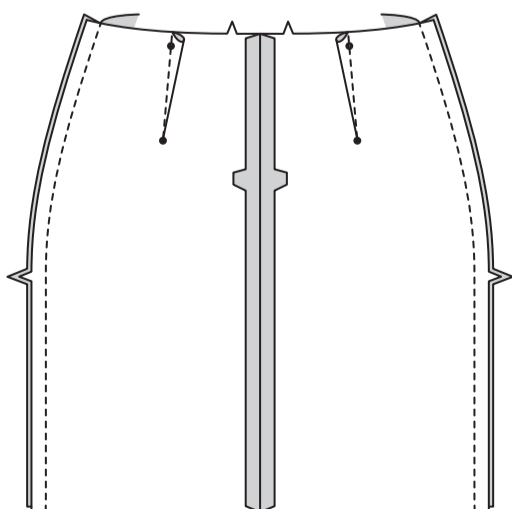
Legen Sie auf der Außenseite das Vorderteil über das seitl. Vorderteil, wobei die kleinen Punkte übereinstimmen und die Schnittkanten gerade sind; stecken. Heften Sie die Seiten- und Oberkanten zusammen.



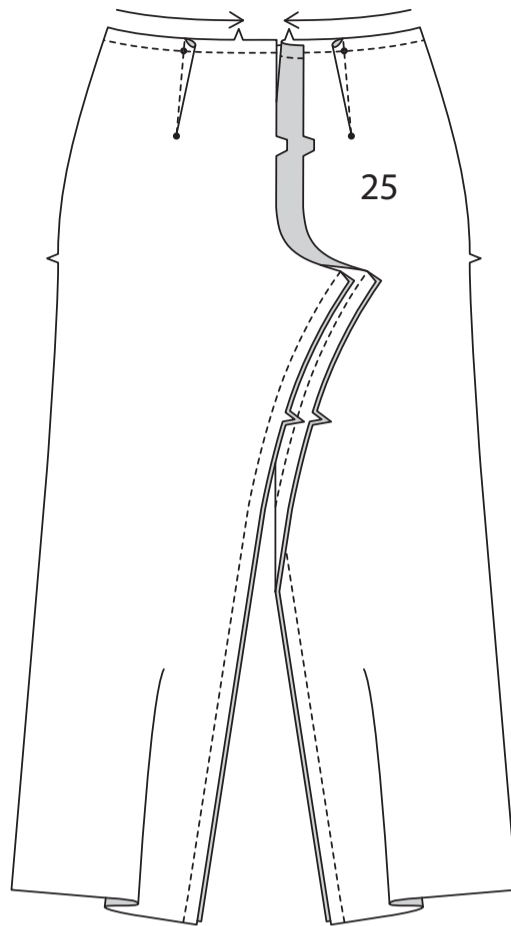
**FÜR MODELL C -** Machen Sie einen **FLACHEN ABNÄHER** im RÜCKENTEIL (20); bügeln Sie zur Mitte. Nähen Sie die hinteren Mittelkanten zusammen. **STEPPEN** Sie die Oberkante **FEST**.



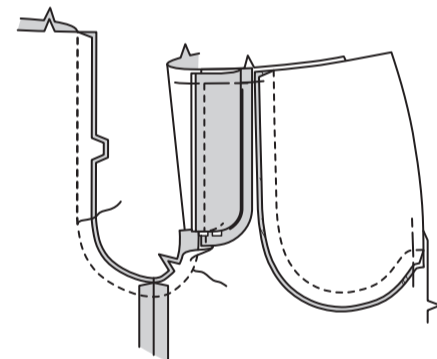
Nähen Sie das Vorderteil an den Seitenkanten auf das Rückenteil.



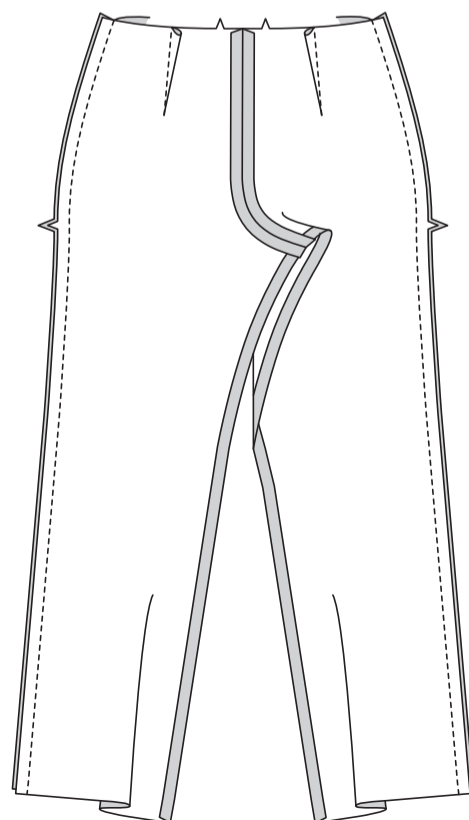
**FÜR MODELL D -** Machen Sie einen **FLACHEN ABNÄHER** im RÜCKENTEIL (25); bügeln Sie zur Mitte. **STEPPEN** Sie die Oberkante **FEST**. Nähen Sie das Vorderteil an das Rückenteil an den inneren Beinanten.



Stecken Sie rechts auf rechts die Mittelnaht, die Innenbeinnahte und die Kerben zusammen. Nähen Sie von der oberen hinteren Kante zum Vorderteil und schließen Sie dabei an die vorherige Naht an. Zur Verstärkung der Naht nähen Sie erneut über die erste Naht.

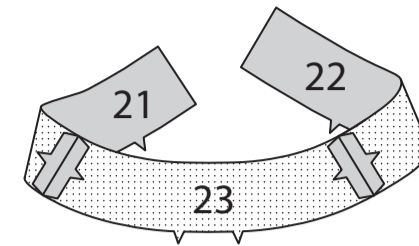


Nähen Sie das Vorderteil an den Seitenkanten auf das Rückenteil.

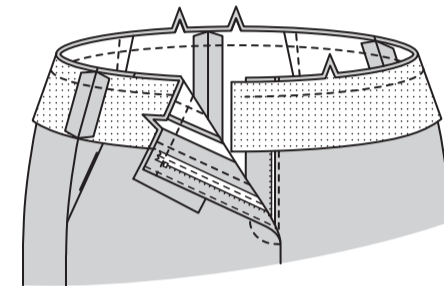


**BUND**

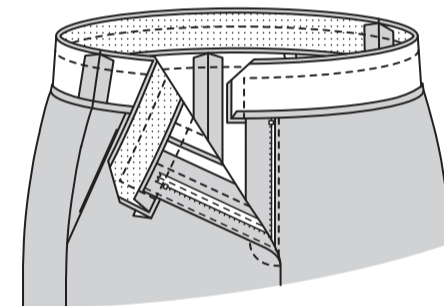
Nähen Sie den RECHTEN VORD. BUND (21) und den LINKEN VORD. BUND (22) an den RÜCKW. BUND (23) an den Enden.



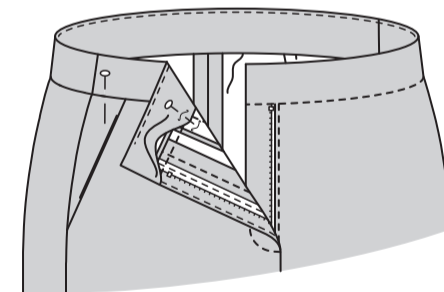
Stecken Sie den Bund rechts auf rechts und mit gleichmäßigen Schnittkanten an das Kleidungsstück, wobei die Mitten, Nähte und Kerben übereinstimmen. (Bund reicht 1.5 cm über die fertigen Kanten hinaus.) Nähen Sie. **BESCHNEIDEN SIE DIE NAHT**. Bügeln Sie die Naht zum Bund hin und drücken Sie ihn nach außen.



Nähen Sie die Teile des Bundbesatzes auf die gleiche Weise wie den Bund. Bügeln Sie unter der gekerbten Kante 1.5 cm. Beschneiden Sie auf 6 mm. Stecken Sie den Besatz rechts auf rechts an die Oberkante des Bunds, wobei die Mittelpunkte und Nähte übereinstimmen. Nähen Sie die Oberkante und die Enden. **BESCHNEIDEN SIE DIE NAHT**.

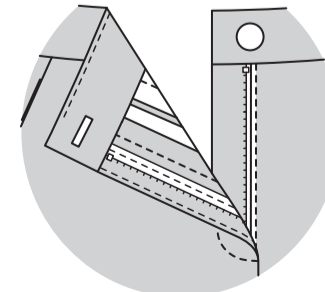


**STEPPEN** Sie den Besatz so weit wie möglich **UNTER**. Wenden Sie den Besatz nach innen; bügeln Sie. Auf der Innenseite die gebügelte Kante des Besatzes über die Naht **SÄUMEN**.

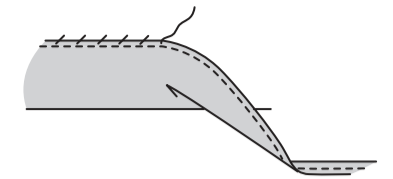


**ABSCHLUSS**

Bringen Sie das Knopfloch an der Markierung am rechten vorderen Bund an. Lappen Sie das rechte Band über das linke, wobei die Mitten übereinstimmen. Nähen Sie den Knopf unter dem Knopfloch an den linken vorderen Bund.



Markieren Sie die Länge. Bügeln Sie den Saum entlang der Markierung nach oben. Markieren Sie die Tiefe des Saums; beschneiden Sie gleichmäßig. Versäubern Sie die Schnittkante mit einem 6-mm-Zickzackstich oder versäubern Sie sie mit einer Overlock. **SÄUMEN** Sie den Saum fest.



**FÜR MODELL C -** Stecken Sie die Borte an den Rock, indem Sie die untere Kante der Borte entlang der unteren Kante des Rockes platzieren und die Enden 6 mm bis 1.3 cm nach unten drehen, so dass sie sich in der hinteren Mittelnaht treffen. Nähen Sie durch die Mitte der Borte.

