

- 1 FRONT - A
- 2 BACK - A
- 4 FRONT AND BACK - B
- 5 RUFFLE - B
- 6 FRONT AND BACK - C
- 6A EXTENSION-C
- 7 BAND - C
- 7A EXTENSION-C

- 1 DEVANT - A
- 2 DOS - A
- 3 VOLANT - A
- 4 DEVANT ET DOS - B
- 5 VOLANT - B
- 6 DEVANT ET DOS - C
- 6A PROLONGEMENT - C
- 7 BANDE - C
- 7A PROLONGEMENT - C

BODY MEASUREMENTS / MESURES DU CORPS

MISSES/JEUNE FEMME			
Sizes/Tailles	S/P	M/M	L/G
	8-10	12-14	16-18
Bust (ins)	31½-32½	34-36	38-40
Waist	24-25	26½-28	30-32
Hip	33½-34½	36-38	40-42
Bk. Wst Lgth.	15¾-16	16¼-16½	16¾-17
T. poitrine (cm)	80-83	87-92	97-102
T. taille	61-64	67-71	76-81
T. hanches	85-88	92-97	102-107
Nuque à taille	40-40.5	41.5-42	42.5-43

FABRIC CUTTING LAYOUTS

⊕ Indicates Bustline, Waistline, Hipline and/or Biceps. Measurements refer to circumference of Finished Garment (Body Measurement + Wearing Ease + Design Ease). Adjust Pattern if necessary.

Lines shown are CUTTING LINES, however, 5/8" (1.5cm) SEAM ALLOWANCES ARE INCLUDED, unless otherwise indicated. See SEWING INFORMATION for seam allowance.

Find layout(s) by Garment/View, Fabric Width and Size. Layouts show approximate position of pattern pieces; position may vary slightly according to your pattern size.

All layouts are for with or without nap unless specified. For fabrics with nap, pile, shading or one-way design, use WITH NAP layout.

RIGHT SIDE OF PATTERN	WRONG SIDE OF PATTERN	RIGHT SIDE OF FABRIC	WRONG SIDE OF FABRIC
-----------------------	-----------------------	----------------------	----------------------

S/T = SIZE(S)/TAILLE(S)
 * = WITH NAP/AVEC SENS
S/L = SELVAGE(S)/LISIÈRE(S)
AS/TT = ALL SIZE(S)/TOUTES TAILLE(S)
 ** = WITHOUT NAP/SANS SENS
F/P = FOLD/PLIURE
CF/PT = CROSSWISE FOLD/PLIURE TRAME

Position fabric as indicated on layout. If layout shows...

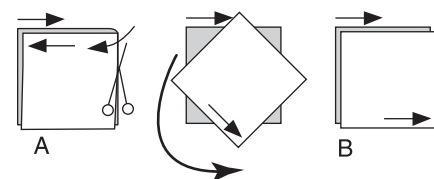
GRAINLINE—Place on straight grain of fabric, keeping line parallel to selvage or fold. ON "with nap" layout arrows should point in the same directions. (On Fur Pile fabrics, arrows point in direction of pile.)

SINGLE THICKNESS—Place fabric right side up. (For Fur Pile fabrics, place pile side down.)

DOUBLE THICKNESS

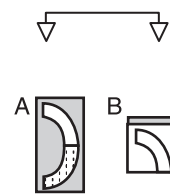
WITH FOLD—Fold fabric right sides together.

* WITHOUT FOLD—With right sides together, fold fabric CROSSWISE. Cut fold from selvage to selvage (A). Keeping right sides together, turn upper layer completely around so nap runs in the same direction as lower layer.



FOLD—Place edge indicated exactly along fold of fabric. NEVER cut on this line.

When pattern piece is shown like this...



• Cut other pieces first, allowing enough fabric to cut this piece (A). Fold fabric and cut piece on fold, as shown (B).

★ Cut piece only once. Cut other pieces first, allowing enough fabric to cut this piece. Open fabric; cut piece on single layer.

Cut out all pieces along cutting line indicated for desired size using long, even scissor strokes, cutting notches outward.

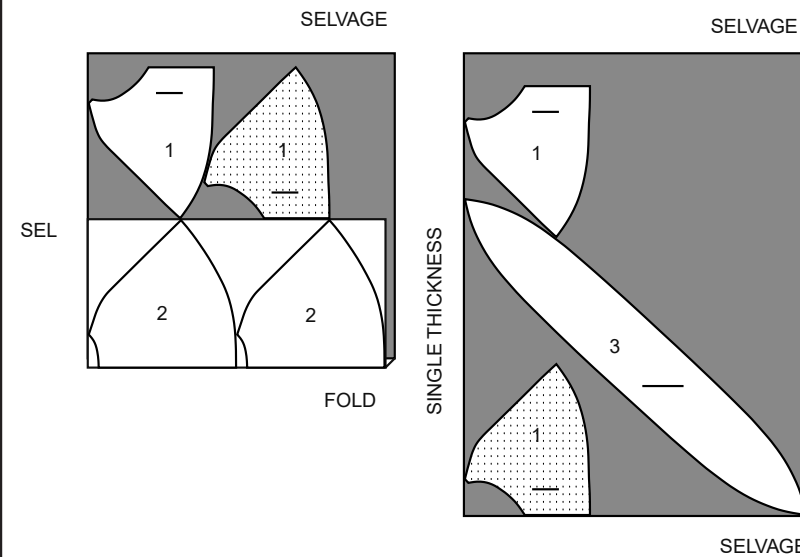
Transfer all markings and lines of construction before removing pattern tissue. (Fur Pile fabrics, transfer markings to wrong side.)

NOTE: Broken-line boxes (a! b! c!) in layouts represent pieces cut by measurements provided.

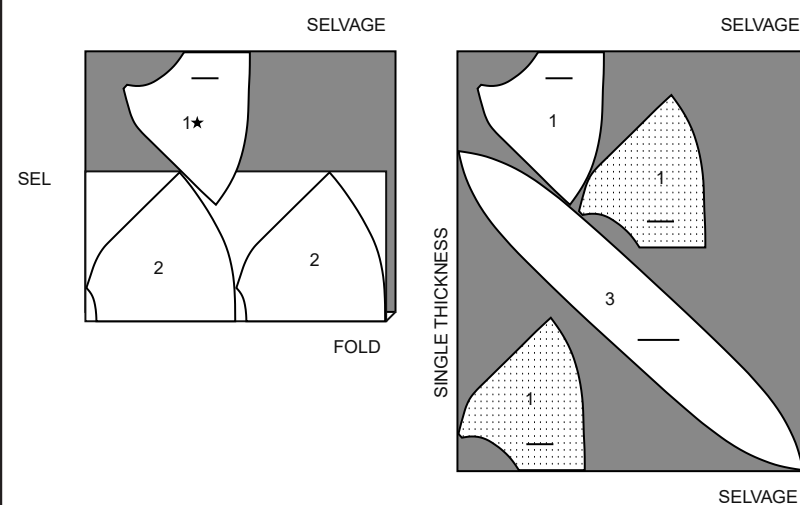
WRAP A / CHÂLE A

PIECES: 1 2 3

54" (140 cm)*
 AS/TT



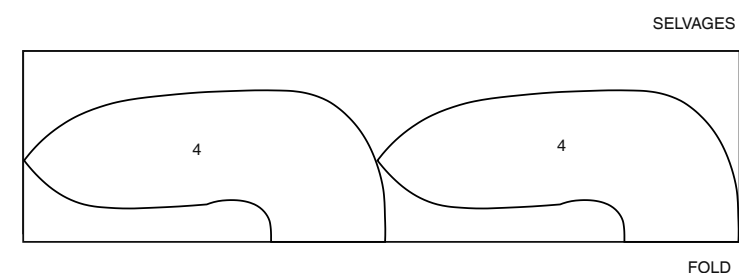
60" (150 cm)*
 AS/TT



WRAP B / CHÂLE B

PIECES: 4

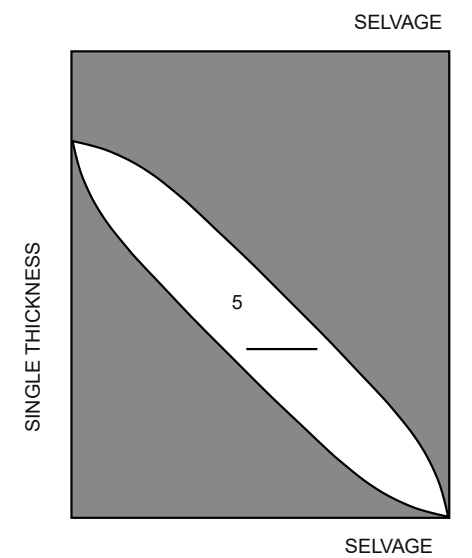
54", 60" (140cm, 150 cm)*
 AS/TT



CONTRAST (RUFFLE) / CONTRASTE (VOLANT)

PIECES: 5

54", 60" (140cm, 150 cm)*
 AS/TT



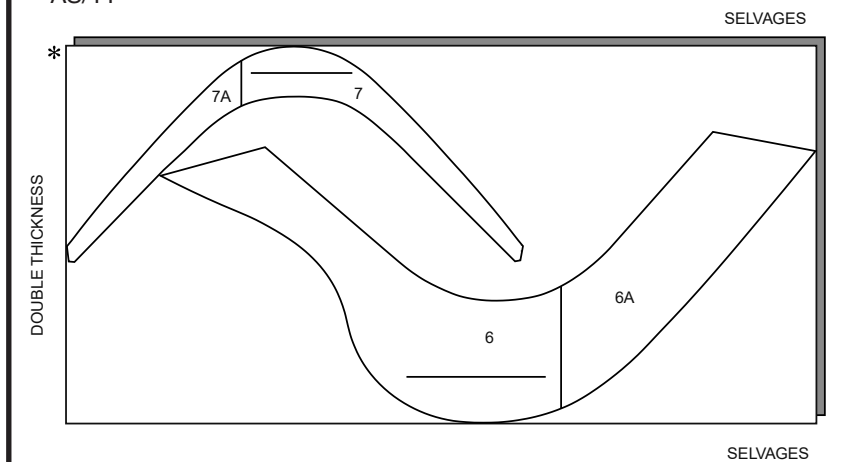
WRAP C / CHÂLE C

PIECES: 6 6A 7 7A

NOTE: BEFORE YOU ALTER OR CUT, LAP AND TAPE TOGETHER PIECES 6 AND 6A, 7 AND 7A, MATCHING SYMBOLS AND CUT AS ONE.

NOTE : AVANT DE MODIFIER OU COUPER, SUPERPOSER ET ADHÉRER ENSEMBLE LES PIÈCES 6 ET 6A, 7 ET 7A EN FAISANT COÏNCIDER LES SYMBOLES ET COUPER COMME UN SEULE PIÈCE.

54", 60" (140cm, 150 cm)*
 AS/TT



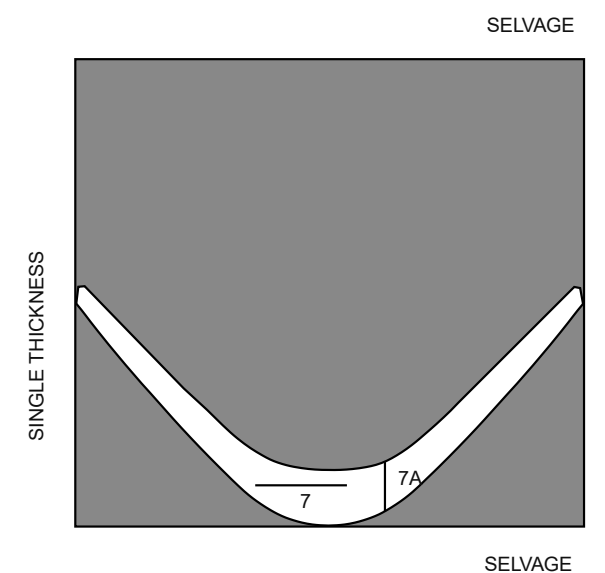
INTERFACING / ENTOILAGE

PIECES: 7 7A

NOTE: BEFORE YOU ALTER OR CUT, LAP AND TAPE TOGETHER PIECES 7 AND 7A, MATCHING SYMBOLS AND CUT AS ONE.

NOTE : AVANT DE MODIFIER OU COUPER, SUPERPOSER ET ADHÉRER ENSEMBLE LES PIÈCES 7 ET 7A, EN FAISANT COÏNCIDER LES SYMBOLES ET COUPER COMME UN SEULE PIÈCE.

60" (150cm)
 AS/TT

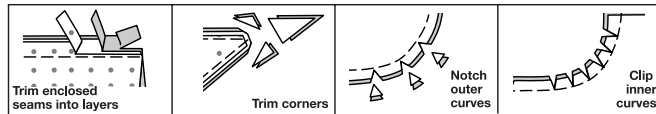


SEWING INFORMATION

5/8" (1.5cm) SEAM ALLOWANCES ARE INCLUDED,
 (unless otherwise indicated)
ILLUSTRATION SHADING KEY

Right Side	Wrong Side	Interfacing	Lining	Underlining

Press as you sew. Press seams flat, then press open, unless otherwise instructed. Clip seam allowances, where necessary, so they lay flat.



GLOSSARY

Read General Directions on page 1 before you begin.

Sewing methods in **BOLD TYPE** have Sewing Tutorial Video available. Scan **QR CODE** to watch videos:

EASE/GATHER - See **sewing two row gathers** video.

REINFORCE - See **how to reinforce** video.

STAYSTITCH - see **how to do stay-stitching** video.

SLIPSTITCH - see **how to sew a slip-stitch** video.

SEWING TUTORIALS



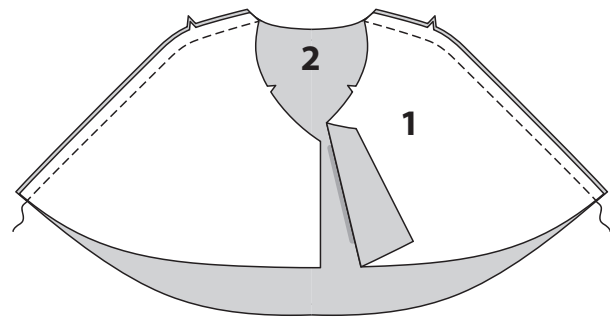
Build your skills viewing short, easy-to-follow videos at simplicity.com/sewingtutorials

PATTERN PIECES WILL BE IDENTIFIED BY NUMBERS THE FIRST TIME THEY ARE USED.

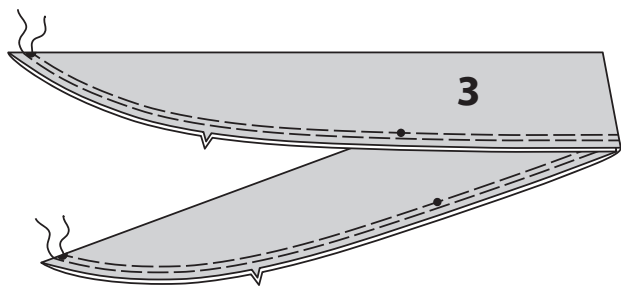
STITCH SEAMS WITH RIGHT SIDES TOGETHER UNLESS OTHERWISE STATED.

WRAP A

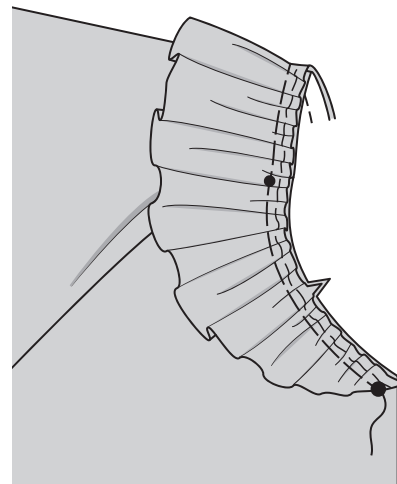
1. With right sides together, stitch **FRONT (1)** to **BACK (2)** at shoulder seams.



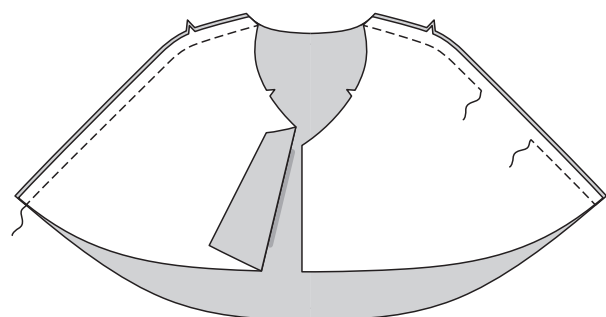
2. With **WRONG** sides together, fold **RUFFLE (3)** in half lengthwise. **GATHER** raw edges.



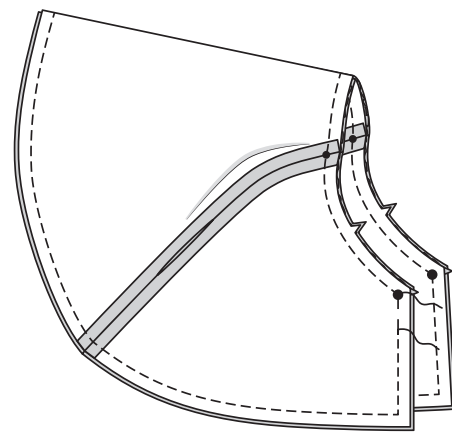
3. On outside, pin ruffle to neck edge matching notches, large dots, and small dots to shoulder seams. Adjust gathers to fit. Baste.



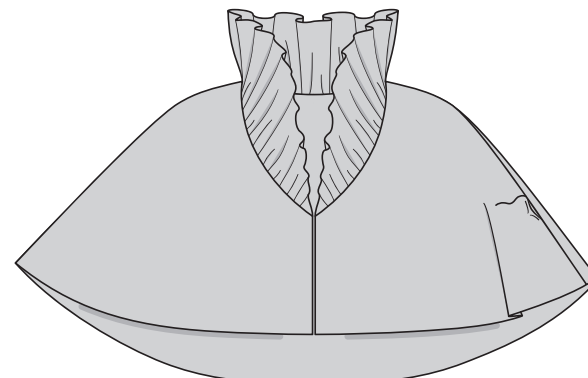
4. Stitch shoulder seams of front and back facing sections, leaving an opening large enough for turning.



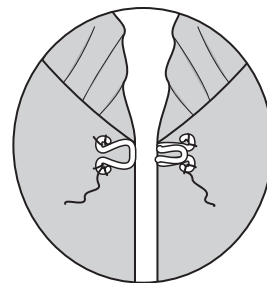
5. With right sides together, pin facing to wrap (over ruffle) matching seams and centers. Stitch outer edge. Trim seam.



6. Turn wrap right side out. Press. **SLIPSTITCH** opening closed.

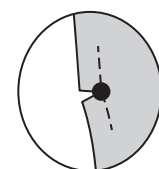
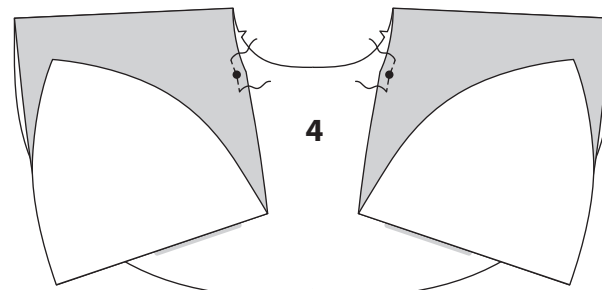


7. On inside, sew hook and eyes to center front at markings.

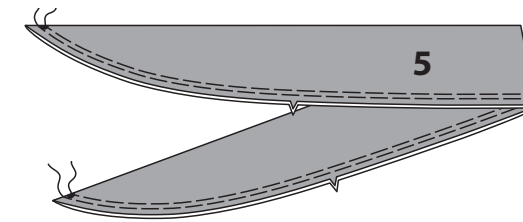


WRAP B

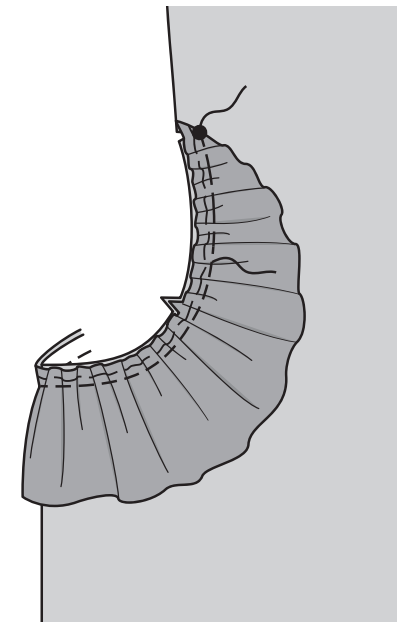
1. REINFORCE neck edge of **FRONT AND BACK (4)** sections at large dots. Clip to large dots, being careful not to clip through stitching.



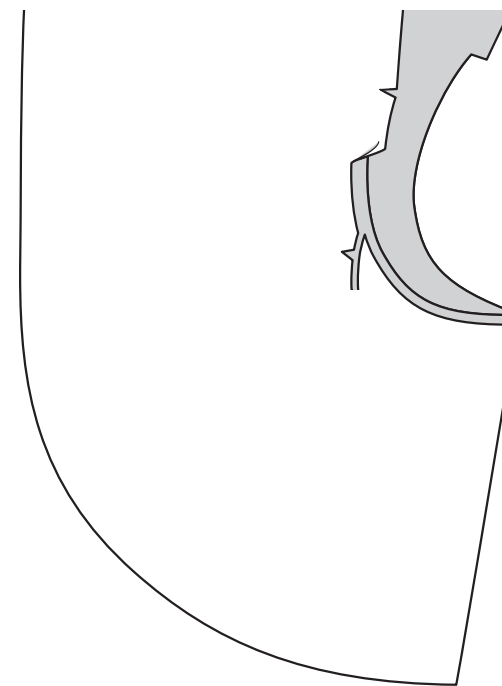
2. With **WRONG** sides together, fold **RUFFLE (5)** in half lengthwise. **GATHER** raw edges.



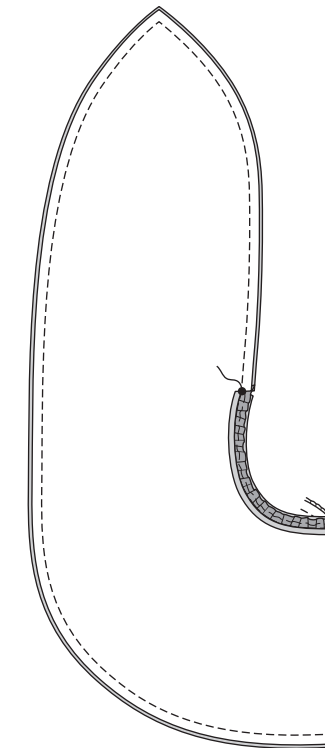
3. On outside, pin ruffle to neck edge matching notches and large dots. Adjust gathers to fit. Baste. Stitch.



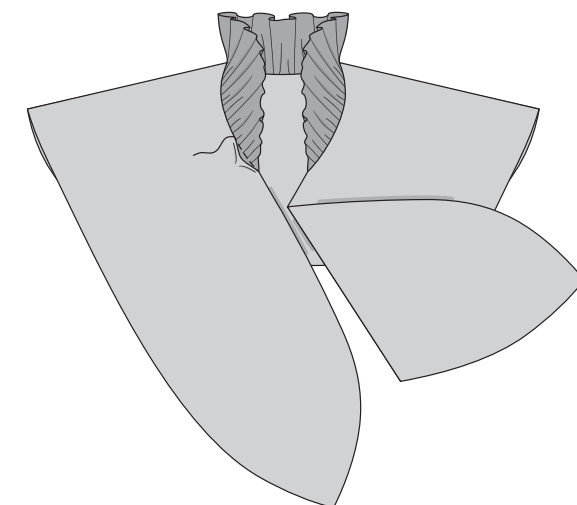
4. Press under 5/8" (1.5cm) between clips on front and back facing, easing in fullness if necessary. Trim seam to 1/4" (6mm).



5. With right sides together, pin facing to wrap (over ruffle) matching centers and large dots, having raw edges even. Stitch outer edge between large dots. Trim seam and corners.

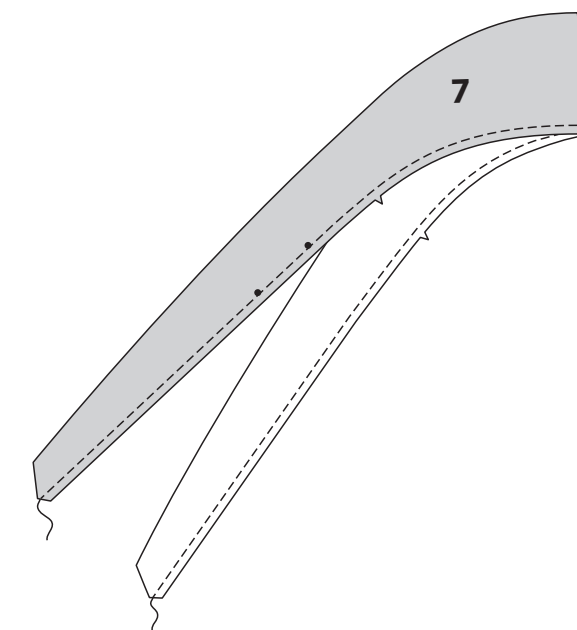


6. Turn wrap right side out. Press. **SLIPSTITCH** pressed edge of facing over seam.

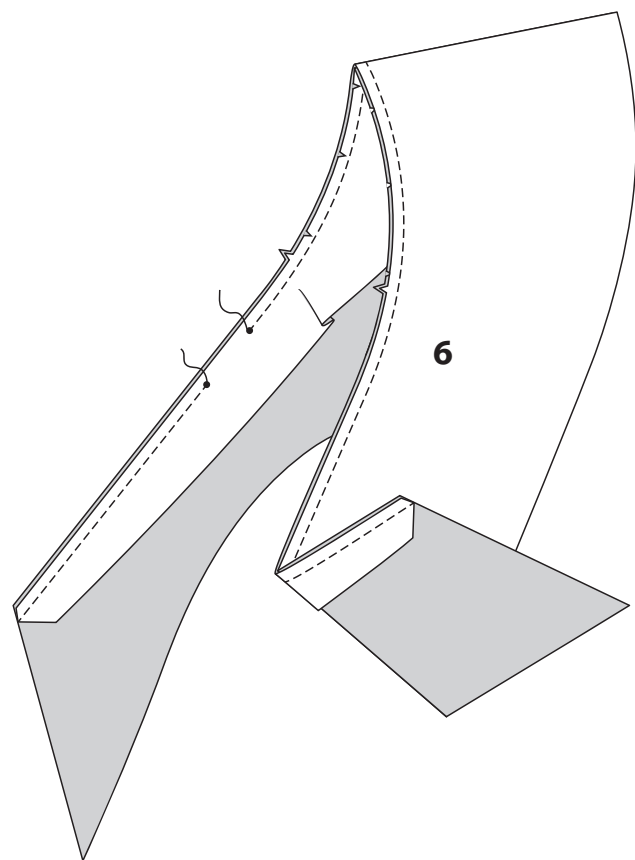


WRAP C

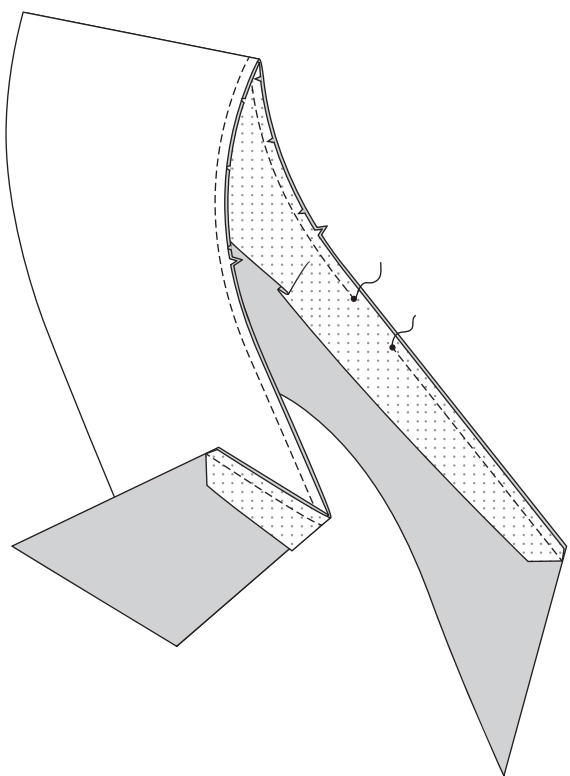
1. STAYSTITCH notched edge of **BAND (7)** sections.



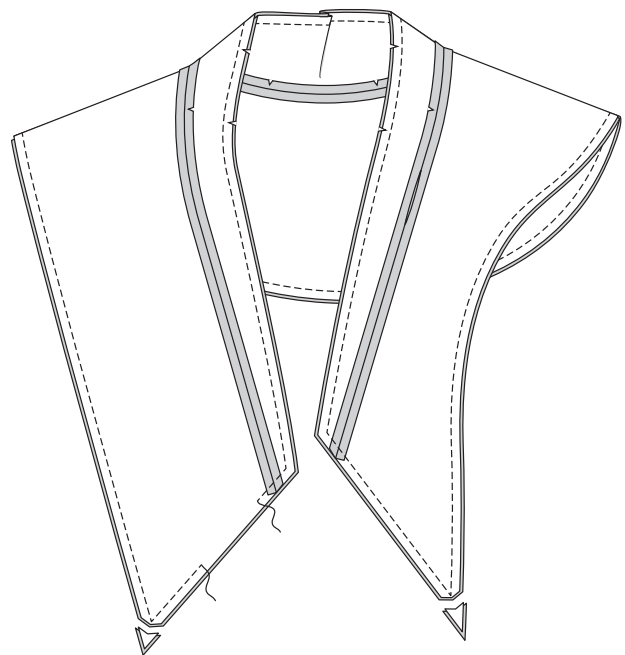
2. With right sides together, pin band to FRONT AND BACK (6) matching notches, clipping band to stay-stitching if necessary. Baste. Stitch, leaving an opening between small dots. Back-stitch at small dots to reinforce seam.



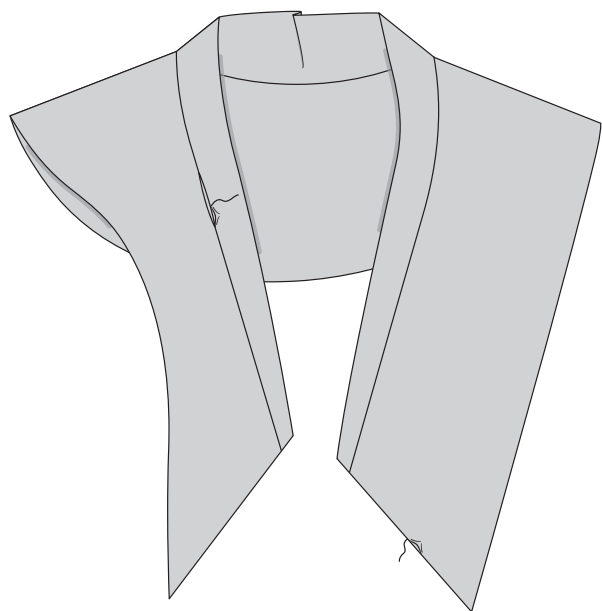
3. Apply INTERFACING to wrong side of band facing section. Fuse in place following manufacturer's directions. With right sides together, pin band facing to front and back facing, matching notches. Stitch, leaving an opening between small dots.



4. With right sides together. Pin facing to front and back, matching notches and centers and seams. Stitch along outer edge, leaving an opening at lower extension for turning. Trim seam. Clip curves.



5. Turn wrap right side out. Press. **SLIPSTITCH** opening closed. **SLIPSTITCH** slit opening edges to facing, if you prefer.



FRANÇAIS

PLANS DE COUPE

⊕ Indique: pointe de poitrine, ligne de taille, de hanches et/ou avantbras. Ces mesures sont basées sur la circonférence du vêtement fini. (Mesures du corps + Aisance confort + Aisance mode) Ajuster le patron si nécessaire.

Les lignes épaisses sont les LIGNES DE COUPE, cependant, des rentrés de 1.5cm sont compris, sauf si indiqué différemment. Voir EXPLICATIONS DE COUTURE pour largeur spécifiée des rentrés.

Choisir le(s) plan(s) de coupe selon modèle/largeur du tissu/taille. Les plans de coupe indiquent la position approximative des pièces et peut légèrement varier selon la taille du patron.

Les plans de coupe sont établis pour tissu avec/sans sens. Pour tissu avec sens, pelucheux ou certains imprimés, utiliser un plan de coupe AVEC SENS.

ENDROIT DU PATRON	ENVERS DU PATRON	ENDROIT DU TISSU	ENVERS DU TISSU
-------------------	------------------	------------------	-----------------

S/T = SIZE(S)/TAILLE(S)
 * = WITH NAP/AVEC SENS
 S/L = SELVAGE(S)/LISIÈRE(S)
 AS/TT = ALL SIZE(S)/TOUTES TAILLE(S)
 ** = WITHOUT NAP/SANS SENS
 F/P = FOLD/PLIURE
 CF/PT = CROSSWISE FOLD/PLIURE TRAME

Disposer le tissu selon le plan de coupe. Si ce dernier indique...

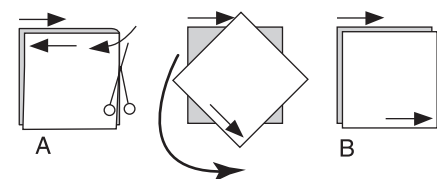
DROIT FIL—A placer sur le droit fil du tissu, parallèlement aux lisières ou au pli. Pour plan "avec sans," les flèches seront dirigées dans la même direction. (Pour fausse fourrure, placer la pointe de la flèche dans le sens descendant des poils.)

SIMPLE EPAISSEUR—Placer l'endroit sur le dessus. (Pour fausse fourrure, placer le tissu l'endroit dessous.)

DOUBLE EPAISSEUR

AVEC PLIURE—Placer endroit contre endroit.

* **SANS PLIURE**—Plier le tissu en deux sur la TRAME, endroit contre endroit. Couper à la pliure, de lisière à lisière (A). Placer les 2 épaisseurs dans le même sens du tissu, endroit contre endroit (B).



PLIURE—Placer la ligne du patron exactement sur la pliure NE JAMAIS COUPER sur cette ligne.

Si la pièce se présente ainsi...

• Couper d'abord les autres pièces, réservant du tissu (A). Plier le tissu et couper la pièce sur la pliure, comme illustré (B).

★ Couper d'abord les autres pièces, réservant pour la pièce en question. Déplier le tissu et couper la pièce sur une seule épaisseur.

Couper régulièrement les pièces le long de la ligne de coupe indiquée pour la taille choisie, coupant les crans vers l'extérieur.

Marquer repères et lignes avant de retirer le patron. (Pour fausse fourrure, marquer sur l'envers du tissu.)

NOTE: Les parties encadrées avec des pointillés sur les plans de coupe (a ! b ! c !) représentent les pièces coupées d'après les mesures données.

EXPLICATIONS DE COUTURE

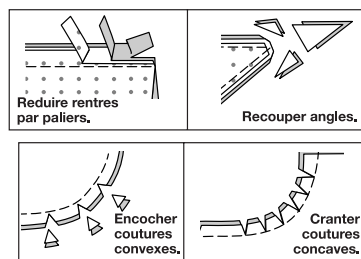
RENTRES DE COUTURE COMPRIS

Les rentrés sont tous de 1.5cm, sauf si indiqué différemment.

LEGENDE DES CROQUIS

Endroit	Envers	Entoilage

Au fur et à mesure de l'assemblage, repasser les rentrés ensemble puis ouverts, sauf si contre indiqué. Pour aplatir les coutures, cranter les rentrés où nécessaire.



GLOSSAIRE

Lire les Instructions générales de la page 1 avant de commencer.

Les termes de couture imprimés en **CARACTÈRES GRAS** ont l'aide d'une Vidéo de Tutoriel de couture. Scanner le CODE QR pour regarder les vidéos :

SOUTENIR/FRONCER – reportez-vous à la vidéo **pour coudre deux rangées de fronces**.

RENFORCER – reportez-vous à la vidéo **comment renforcer les coutures**.

PIQÛRE DE SOUTIEN - reportez-vous à la vidéo **comment faire une piqûre de soutien**.

POINTS COULÉS - reportez-vous à la vidéo **comment faire des points coulés**.

TUTORIELS DE COUTURE



Développez vos compétences en regardant des vidéos courtes et faciles à suivre sur [simplicity.com/sewingtutorials](https://www.simplicity.com/sewingtutorials).

LES PIÈCES DU PATRON SERONT IDENTIFIÉES PAR DES NUMÉROS LA PREMIÈRE FOIS QU'ELLES SERONT UTILISÉES.

PIQUEZ LES COUTURES ENDROIT CONTRE ENDROIT, SAUF INDIQUÉ DIFFÉREMMENT.

CHÂLE A

1. Endroit contre endroit, piquer le DEVANT (1) et le DOS (2) sur les coutures d'épaule.

2. ENVERS CONTRE ENVERS, plier le VOLANT (3) en deux dans le sens de la longueur. **FRONCER** les bords non finis.

3. Sur l'endroit, épingler le volant sur le bord de l'encolure, en faisant coïncider les encoches, les grands cercles et les petits cercles avec les coutures d'épaule. Tirer sur le fil de fronces pour ajuster. Bâter.

4. Piquer les coutures d'épaule des pièces de la parementure devant et dos, en laissant une ouverture assez grande pour retourner.

5. Endroit contre endroit, épingler la parementure sur le châle (par-dessus le volant) en faisant coïncider les coutures et les milieux. Piquer le bord extérieur. Égaliser la couture.

6. Retourner le châle à l'endroit. Presser. Coudre en fermant l'ouverture aux **POINTS COULÉS**.

7. Sur l'envers, coudre les agrafes sur les marques du milieu du devant.

CHÂLE B

1. **RENFORCER** le bord de l'encolure des pièces du DEVANT ET DOS (4) sur les grands cercles. Cranter jusqu'aux grands cercles, en veillant à ne pas cranter à travers la piqûre.

2. ENVERS CONTRE ENVERS, plier le VOLANT (5) en deux dans le sens de la longueur. **FRONCER** les bords non finis.

3. Sur l'endroit, épingler le volant sur le bord de l'encolure en faisant coïncider les encoches et les grands cercles. Tirer sur le fil de fronces pour ajuster. Bâter. Piquer.

4. Rentrer au fer 1.5 cm entre les crans sur la parementure devant et dos, en répartissant l'ampleur si nécessaire. Couper la couture à 6 mm.

5. Endroit contre endroit, épingler la parementure sur le châle (par-dessus le volant) en faisant coïncider les milieux et les grands cercles, ayant les bords non finis au même niveau. Piquer le bord extérieur entre les grands cercles. Couper la couture et les coins.

6. Retourner le châle à l'endroit. Presser. Coudre le bord pressé de la parementure par-dessus la couture aux **POINTS COULÉS**.

CHÂLE C

1. Faire une **PIQÛRE DE SOUTIEN** sur le bord à encoche des pièces de la BANDE (7).

2. Endroit contre endroit, épingler la bande sur le DEVANT ET DOS (6) en faisant coïncider les encoches, en crantant la bande vers la piqûre de soutien si nécessaire. Bâter. Piquer, en laissant une ouverture entre les petits cercles. Piquer au point arrière sur les petits cercles pour renforcer la couture.

3. Poser l'ENTOILAGE sur l'envers de la pièce de la parementure de bande. Faire adhérer en place en suivant la notice d'utilisation. Endroit contre endroit, épingler la parementure de bande sur la parementure devant et dos, en faisant coïncider les encoches. Piquer, en laissant une ouverture entre les petits cercles.

4. Endroit contre endroit, épingler la parementure sur le devant et dos, en faisant coïncider les encoches, les milieux et les coutures. Piquer le long du bord extérieur, en laissant une ouverture sur le prolongement inférieur pour retourner. Égaliser la couture. Cranter les courbes.

5. Retourner le châle à l'endroit. Presser. Coudre en fermant l'ouverture aux **POINTS COULÉS**. Si vous préférez, coudre les bords de l'ouverture de fente sur la parementure aux **POINTS COULÉS**.