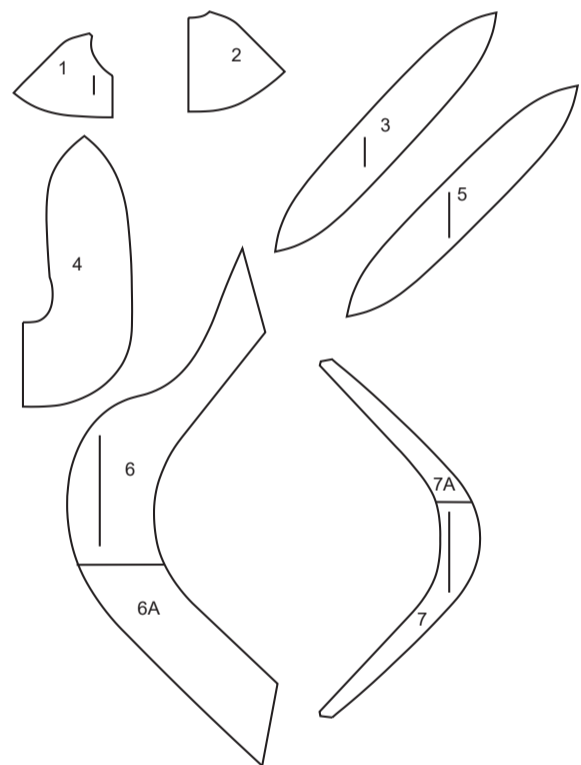


A

B

C



- 1 VORDERTEIL- A
- 2 RÜCKENTEIL- A
- 3 RÜSCHE- A
- 4 VORDER- UND RÜCKENTEIL B
- 5 RÜSCHE - B
- 6 VORDER- UND RÜCKENTEIL - C
- 6A ZUSATZ
- 7 BAND - C
- 7A ZUSATZ - C

KÖRPERGRÖSSEN

DAMEN

Größen	S/P	M/M	L/G
	8-10	12-14	16-18
Oberweite (cm)	80-83	87-92	97-102
Tailenweite	61-64	67-71	76-81
Hüftweite	85-88	92-97	102-107
rückw. Tailenlänge	0-40.5	41.5-42	42.5-43

STOFFSCHNITTEILE

☉ Bezeichnet Brustumfang, Taillenumfang, Hüftumfang und/oder Bizeps. Die Maße beziehen sich auf den Umfang des fertigen Kleidungsstücks (Körpermaß + Trageerleichterung + Design-Erleichterung). Passen Sie das Schnittmuster bei Bedarf an.

Die gezeigten Linien sind SCHNITTLINIEN, jedoch sind Nahtzugaben von 1.5 cm inbegriffen, sofern nicht anders angegeben. Siehe NÄHTIGE INFORMATIONEN für Nahtzugaben.

Suchen Sie das/die Layout(s) nach Kleidungsstück/Ansicht, Stoffbreite und Größe. Die Layouts zeigen die ungefähre Position der Schnittmustererteile; die Position kann je nach Schnittmustergröße leicht variieren.

Alle Layouts sind für Stoffe mit oder ohne Strichrichtung, sofern nicht anders angegeben. Für Stoffe mit Strichrichtung, Flor, Schattierung oder einseitigem Design verwenden Sie das Layout MIT STRICHRICHTUNG.

RECHTE MUSTERSEITE	LINKE MUSTERSEITE	RECHTE STOFFSEITE	LINKE STOFFSEITE

G = GRÖSSE
AG = ALLE GRÖSSEN
* = MIT STRICHRICHTUNG
** = OHNE STRICHRICHTUNG
SELVAGE(S) WEBKANTE(N)
FOLD = STOFFBRUCH
SINGLE THINKNESS = EINZELNE DICKE
DOUBLE THINKNESS = DOPELTE DICKE
CROSSWISE FOLD = QUERFALTE

Positionieren Sie den Stoff wie auf dem Layout angegeben. Wenn das Layout zeigt...

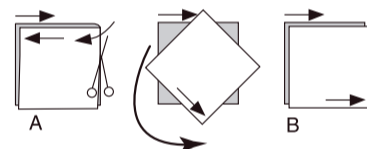
FADENLAUF: Legen Sie die Linie auf den geraden Fadenlauf des Stoffes und halten Sie sie parallel zur Webkante oder zum Falz. Beim Layout "mit Strichrichtung" sollten die Pfeile in dieselbe Richtung zeigen. (Bei Stoffen mit Pelzflor zeigen die Pfeile in Richtung des Flors).

EINZELNE DICKE - Legen Sie den Stoff mit der rechten Seite nach oben. (Bei Webpelzstoffen wird der Flor nach unten gelegt.)

DOPELTE DICKE

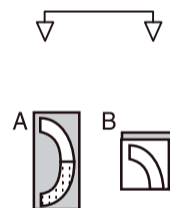
MIT STOFFBRUCH - Legen Sie den Stoff mit der rechten Seite nach oben.

* **OHNE STOFFBRUCH** - Legen Sie den Stoff rechts auf rechts und falten Sie ihn kreuzweise. Schneiden Sie den Falz von Webkante zu Webkante ein (A). Halten Sie die rechten Seiten zusammen und drehen Sie die obere Lage vollständig um, so dass der Flor in dieselbe Richtung wie die untere Lage verläuft.



STOFFBRUCH - Legen Sie die angegebene Kante genau entlang der Falz des Stoffes. Schneiden Sie NIEMALS an dieser Linie. Wenn das Schnittmusterstück so dargestellt ist...

● Schneiden Sie zuerst die anderen Teile zu und lassen Sie dabei genügend Stoff für dieses Teil übrig (A). Falten Sie den Stoff und schneiden Sie das Stück wie gezeigt am Stoffbruch zu (B).



★ Schneiden Sie das Stück nur einmal zu. Schneiden Sie zuerst die anderen Teile zu, so dass genügend Stoff für dieses Teil vorhanden ist. Öffnen Sie den Stoff; schneiden Sie das Teil auf einer einzigen Lage zu.

Schneiden Sie alle Teile entlang der für die gewünschte Größe angegebenen Schnittlinie mit langen, gleichmäßigen Scherenstrichen aus, wobei die Kerben nach außen zeigen.

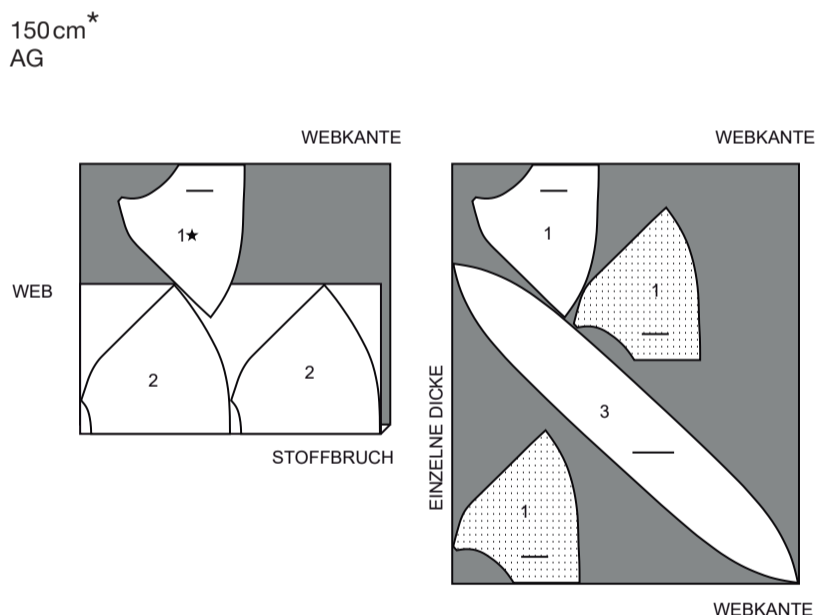
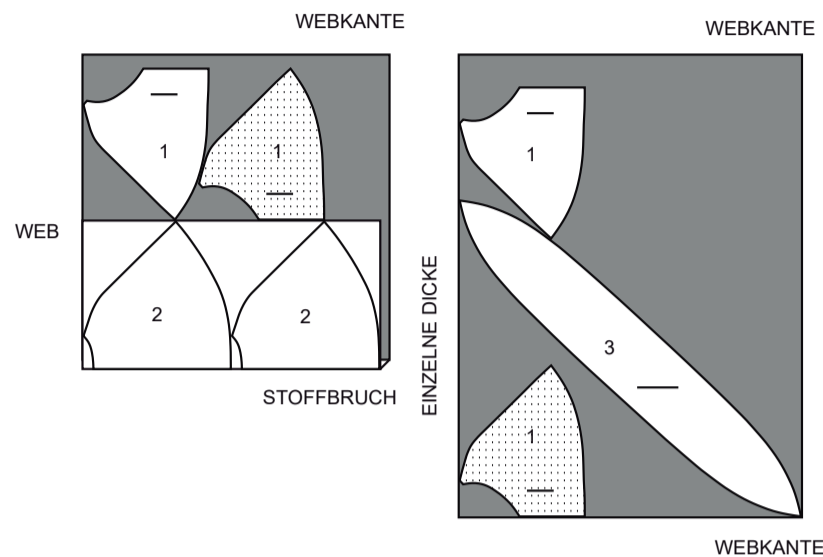
Übertragen Sie alle Markierungen und Konstruktionslinien, bevor Sie das Schnittmustergerüst entfernen. (Bei Pelzflor-Stoffen übertragen Sie die Markierungen auf die linke Seite).

HINWEIS: Die gestrichelten Kästchen (a! b! c!) in den Layouts stellen die Teile dar, die nach den angegebenen Maßen zugeschnitten werden.

WRAP A

TEILE: 1 2 3

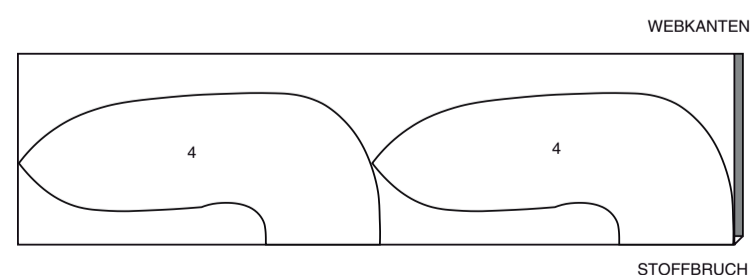
140cm*
AG



WRAP B

TEILE: 4

140cm,150cm*
AG

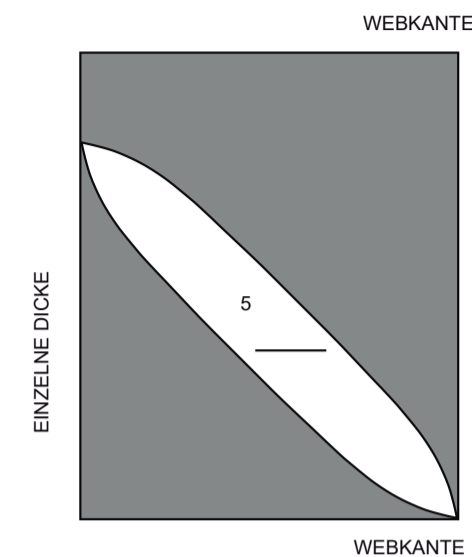


GARNITURSTOFF (RÜSCHE)

TEILE: 5

140cm,150cm
AG

*

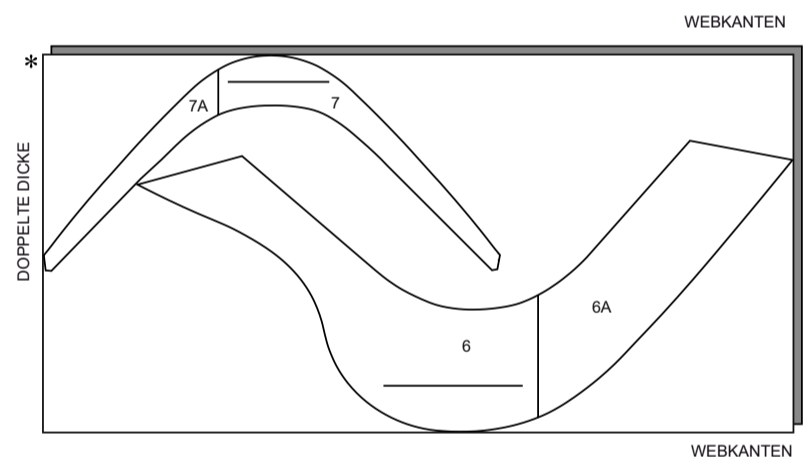


WRAP C

TEILE: 6A 7 7A

HINWEIS: BEVOR SIE ÄNDERN ODER SCHNEIDEN, LAPPEN UND KLEBEN SIE DIE TEILE 6 UND 6A UND 7 UND 7A MIT KLEBEBAND ZUSAMMEN, WOBEI DIE SYMBOLE ÜBEREINSTIMMEN UND SCHNEIDEN SIE SIE WIE EINS.

140cm,150cm*
AG

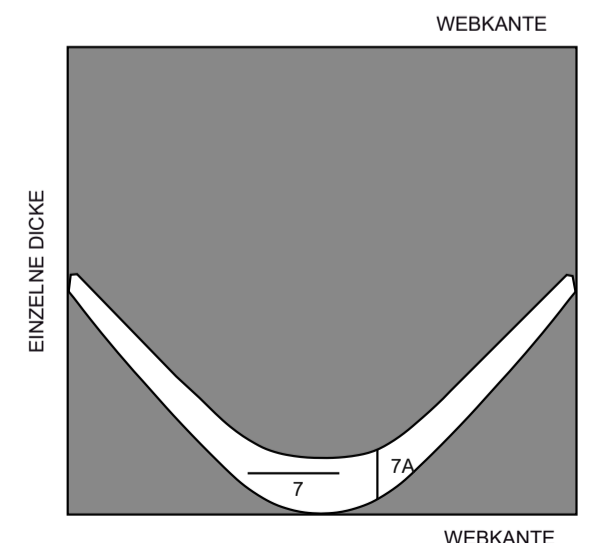


EINLAGE

TEILE: 7 7A

HINWEIS: BEVOR SIE ÄNDERN ODER SCHNEIDEN, LAPPEN UND KLEBEN SIE DIE TEILE 7 UND 7A MIT KLEBEBAND ZUSAMMEN, WOBEI DIE SYMBOLE ÜBEREINSTIMMEN UND SCHNEIDEN SIE SIE WIE EINS.

150cm
AG



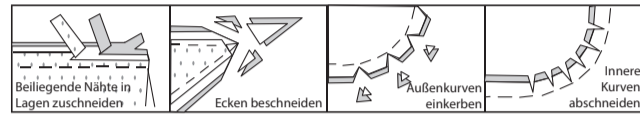
NÄHANGABEN

1.5 cm NAHTZUGABEN SIND INBEGRIFFEN, (sofern nicht anders angegeben).

GRAFIK

rechte Seite	linke Seite	Einlage	Futter	Innenfutter

Bügeln Sie beim Nähen. Nähte flach bügeln, dann aufbügeln, sofern nicht anders angegeben. Schneiden Sie die Nahtzugaben ein, wo nötig, damit sie flach liegen.



GLOSSAR

Lesen Sie die Allgemeine Hinweise auf Seite 1, bevor Sie beginnen. Für Nähmethoden in FETT gedruckter Schrift ist ein Video mit Nähanleitung verfügbar. Scannen Sie den QR CODE, um die Videos anzusehen:

- EINHALTEN/EINREIHEN** - siehe Video zum Nähen von zweireihigen Kräuseln.
- VERSTÄRKEN**- siehe Video zum Verstärken.
- FESTSTEPHEN** - siehe Video Wie man einen Steppstich macht.
- SÄUMEN**- siehe Video zum Säumen.

NÄHTUTORIALS



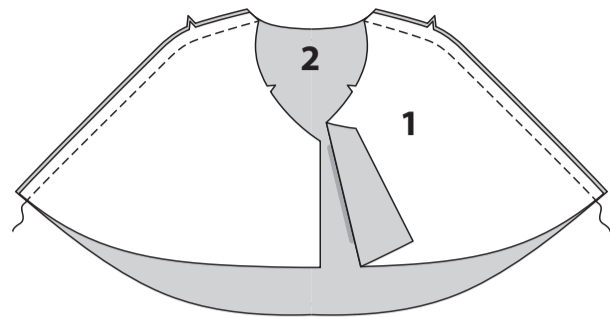
Erweitern Sie Ihre Fähigkeiten durch kurze, leicht verständliche Videos unter simplicity.com/sewingtutorials.

DIE MUSTERTEILE WERDEN BEI DER ERSTEN VERWENDUNG DURCH NUMMERN GEKENNZEICHNET WENN SIE ZUM ERSTEN MAL VERWENDET WERDEN.

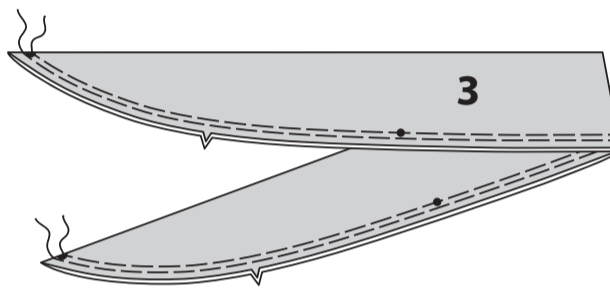
NÄHEN SIE DIE 1.5 CM NÄHTE RECHTS AUF RECHTS, SOFERN NICHT ANDERS ANGEZEIGT.

WRAP A

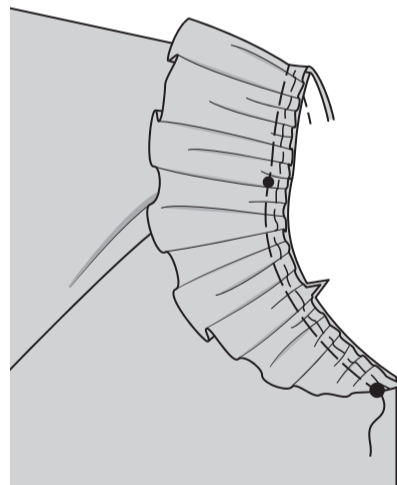
Nähen Sie rechts auf rechts das VORDERTEIL (1) an den Schulternähten auf das RÜCKENTEIL (2).



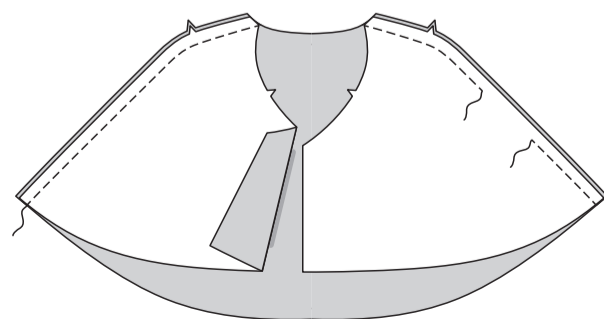
LINKS AUF LINKS falten Sie die RÜSCHE (3) der Länge nach zur Hälfte. REIHEN Sie die Schnittkanten EIN.



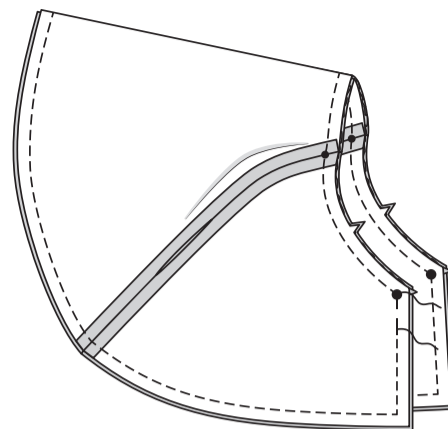
Auf der Außenseite die Rüsche an der Halskante feststecken, wobei die Kerben, die großen Punkte und die kleineren Punkte mit den Schulternähten übereinstimmen. Verteilen Sie die Kräuseln zum Anpassen. Heften.



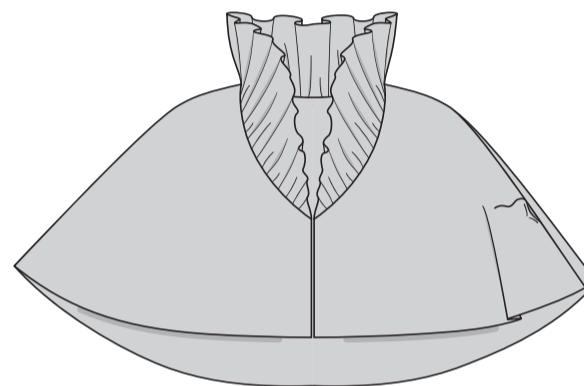
Nähen Sie die Schulternähte der Vorder- und Rückenteile, lassen Sie dabei eine Öffnung, die groß genug zum Wenden ist.



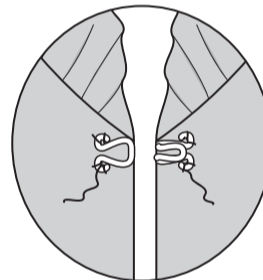
Stecken Sie den Besatz rechts auf rechts auf den Wrap (über die Rüsche), wobei die Nähte und die Mittelpunkte übereinstimmen. Nähen Sie die Außenkante. Beschneiden Sie die Naht.



Drehen Sie den Wrap auf die rechte Seite. Bügeln Sie. SÄUMEN Sie die Öffnung geschlossen.

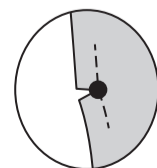
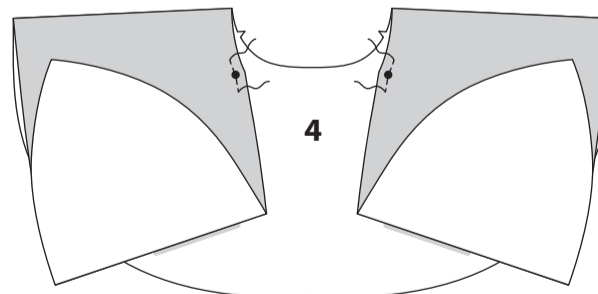


Nähen Sie auf der Innenseite Haken und Ösen a in der vorderen Mitte an den Markierungen.

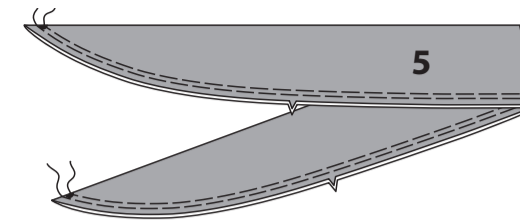


WRAP B

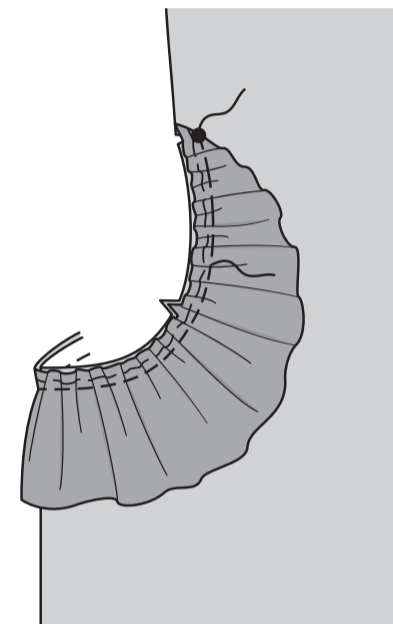
VERSTÄRKEN Sie die Halskante des VORDER- UND RÜCKENTEILS (4) an den großen Punkten. Schneiden Sie am großen Punkt ein, achten Sie darauf, dass Sie nicht durch die Naht einschneiden.



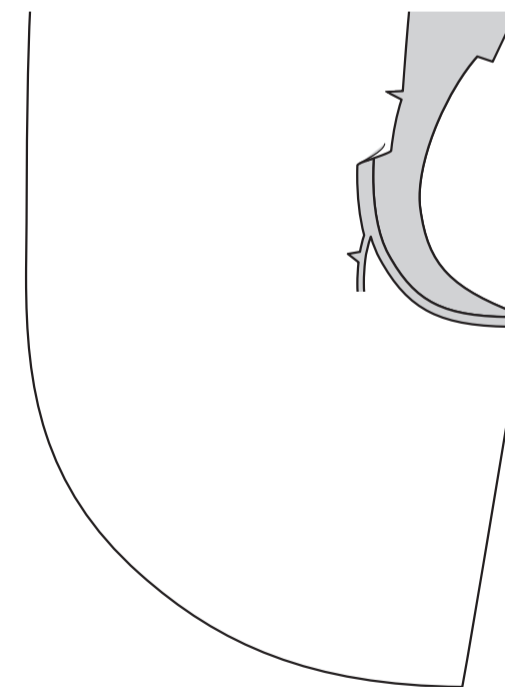
LINKS AUF LINKS falten Sie die RÜSCHE (5) der Länge nach zur Hälfte. REIHEN Sie die Schnittkanten EIN.



Stecken Sie die Rüsche auf der Außenseite an der Halskante fest, wobei die Kerben und großen Punkte übereinstimmen. Verteilen Sie die Kräuseln. Heften. Nähen Sie.



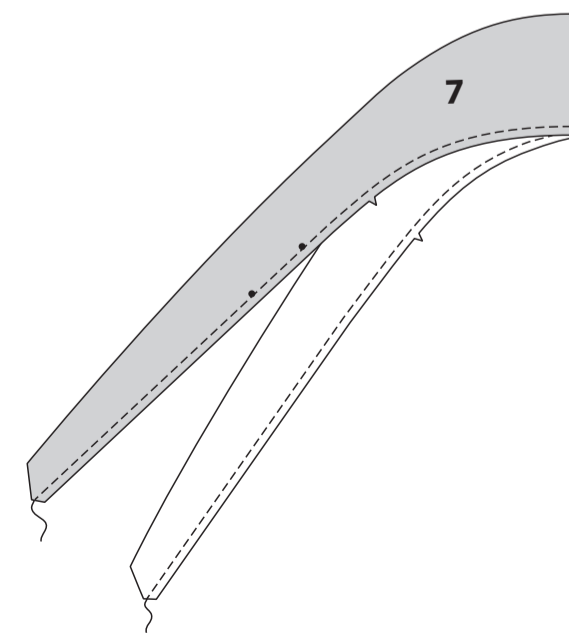
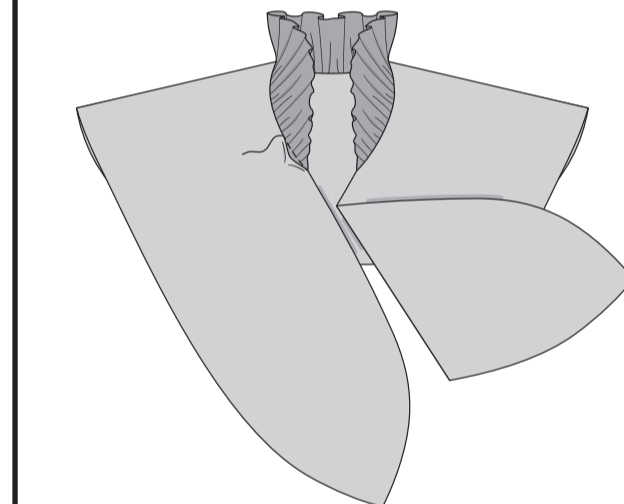
Bügeln Sie unter 1.5 cm zwischen den Einschnitten auf dem Vorder- und Rückenteil, dabei halten Sie die Fülle ggf. ein. Schneiden Sie die Naht auf 6 mm zurück.



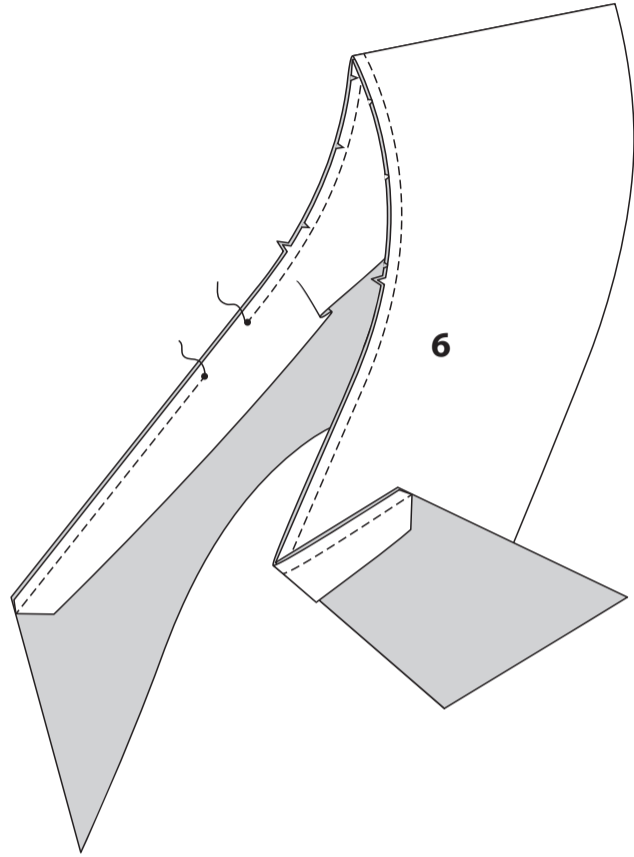
WRAP C

STEPHEN Sie die gekerbte Kante der BANDTEILE (7) FEST.

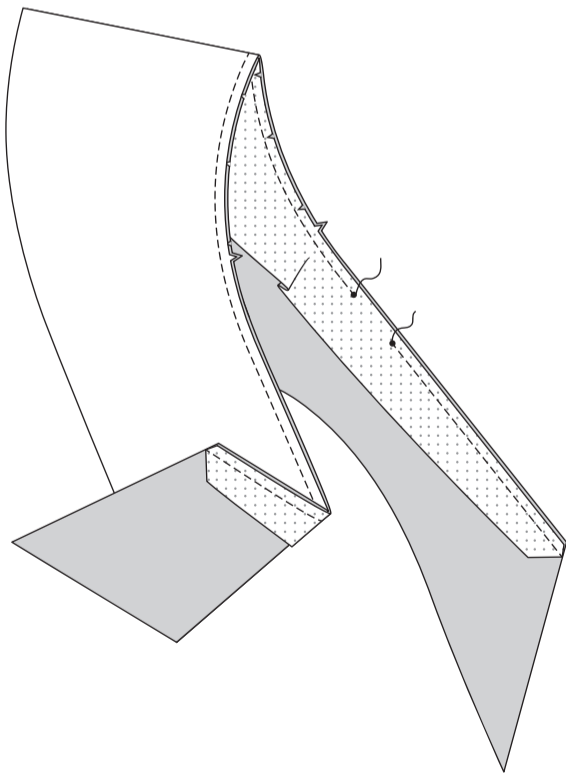
Drehen Sie den Wrap auf die rechte Seite. Bügeln Sie. SÄUMEN Sie die gebügelte Besatzkante über die Naht.



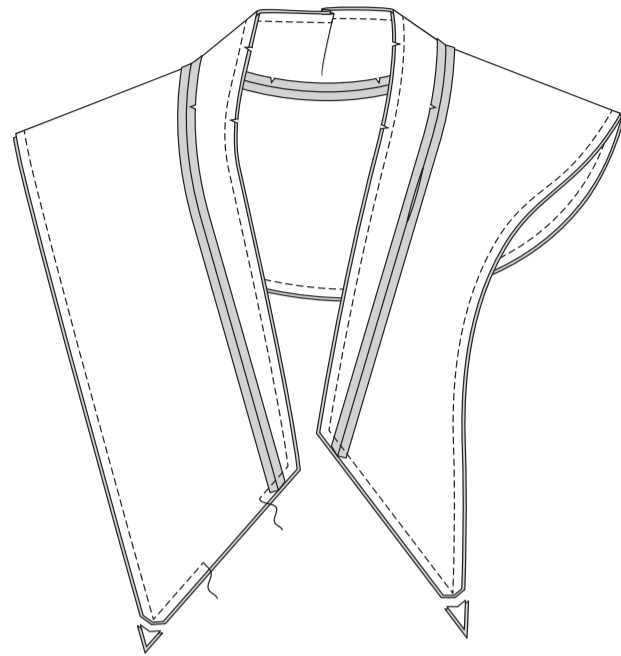
Stecken Sie das Band rechts auf rechts auf das VORDER- UND RÜCKENTEIL (6), wobei die Kerben übereinstimmen, und schneiden Sie das Band ggf. zur Steppnaht ein. Heften. Nähen Sie, lassen Sie dabei eine Öffnung zwischen den kleinen Punkten. Steppen Sie mit Rückstichen an den kleinen Punkten, um die Naht zu verstärken.



Bringen Sie die EINLAGE auf die linke Seite des Bandbesatzes an. Bügeln Sie sie gemäß den Anweisungen des Herstellers fest. Stecken Sie den Bandbesatz rechts auf rechts an den vorderen und hinteren Besatz, wobei die Kerben übereinstimmen. Nähen Sie, lassen Sie dabei eine Öffnung zwischen den kleinen Punkten.



Rechts auf rechts stecken Sie den Besatz auf das Vorder- und Rückenteil, wobei die Kerben und Nähte übereinstimmen. Nähen Sie entlang der Außenkante, lassen Sie dabei am unteren Zusatz eine Öffnung zum Wenden. Beschneiden Sie die Naht. Schneiden Sie die Kurven ein.



Drehen Sie den Wrap auf die rechte Seite. Bügeln Sie. **SÄUMEN** Sie die Öffnung geschlossen. Wenn Sie möchten, **SÄUMEN** Sie die geschlitzten Öffnungskanten an den Besatz.

