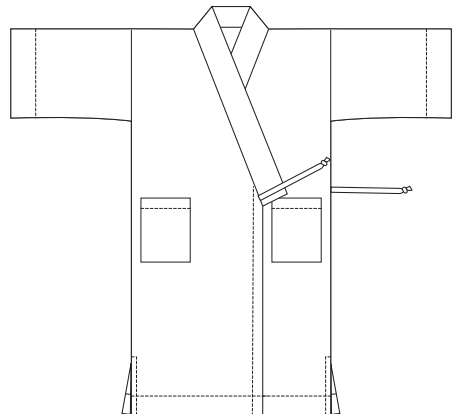
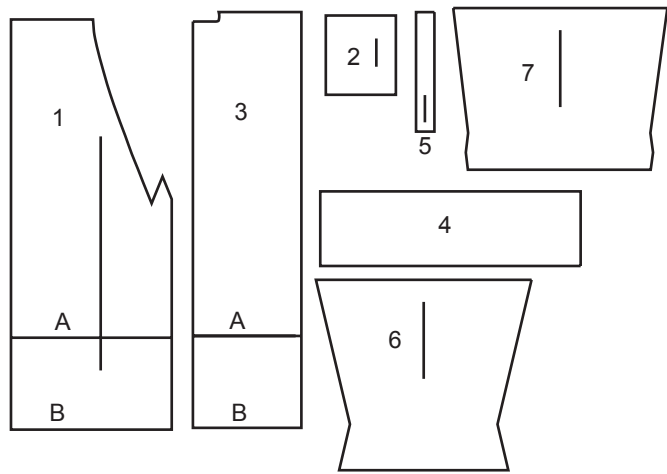


A



B



- 1 FRONT- A, B
- 2 POCKET- A, B
- 3 BACK- A, B
- 4 NECKBAND- A, B
- 5 TIE- A, B
- 6 SLEEVE- A
- 7 SLEEVE- B

- 1 DEVANT - A, B
- 2 POCHE - A, B
- 3 DOS - A, B
- 4 PIED DE COL - A, B
- 5 ATTACHE - A, B
- 6 MANCHE - A
- 7 MANCHE - B

### BODY MEASUREMENTS / MESURES DU CORPS

Sizes/Tailles	MISSES/JEUNE FEMME					
	XS/TP	S/P	M/M	L/G	XL/TG	XXL/TTG
Bust (ins)	29½-30½	31½-32½	34-36	38-40	42-44	46-48
Waist	22-23	24-25	26½-28	30-32	34-37	39-41½
Hip	31½-32½	33½-34½	36-38	40-42	44-46	48-50
Bk. Wst Lgth.	15¼-15½	15¾-16	16¼-16½	16¾-17	17¼-17½	17¾-18
T. poitrine (cm)	75-78	80-83	87-92	97-102	107-112	117-122
T. taille	56-58	61-64	67-71	76-81	87-94	97-104
T. hanches	80-83	85-88	92-97	102-107	112-117	122-127
Nuque à taille	39-39.5	40-40.5	41.5-42	42.5-43	44-44.5	45-46

### FABRIC CUTTING LAYOUTS

⊕ Indicates Bustline, Waistline, Hipline and/or Biceps. Measurements refer to circumference of Finished Garment (Body Measurement + Wearing Ease + Design Ease). Adjust Pattern if necessary.

Lines shown are CUTTING LINES, however, 5/8" (1.5cm) SEAM ALLOWANCES ARE INCLUDED, unless otherwise indicated. See SEWING INFORMATION for seam allowance.

Find layout(s) by Garment/View, Fabric Width and Size. Layouts show approximate position of pattern pieces; position may vary slightly according to your pattern size.

All layouts are for with or without nap unless specified. For fabrics with nap, pile, shading or one-way design, use WITH NAP layout.

RIGHT SIDE OF PATTERN	WRONG SIDE OF PATTERN	RIGHT SIDE OF FABRIC	WRONG SIDE OF FABRIC
-----------------------	-----------------------	----------------------	----------------------

S/T = SIZE(S)/TAILLE(S)  
 \* = WITH NAP/AVEC SENS  
 S/L = SELVAGE(S)/LISIERE(S)  
 AS/TT = ALL SIZE(S)/TOUTES TAILLE(S)  
 \*\* = WITHOUT NAP/SANS SENS  
 F/P = FOLD/PLIURE  
 CF/PT = CROSSWISE FOLD/PLIURE TRAME

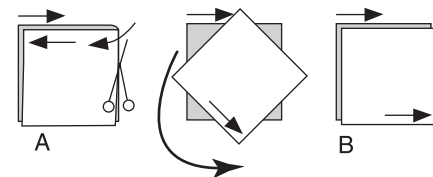
Position fabric as indicated on layout. If layout shows...  
**GRAINLINE**—Place on straight grain of fabric, keeping line parallel to selvage or fold. ON "with nap" layout arrows should point in the same directions. (On Fur Pile fabrics, arrows point in direction of pile.)

**SINGLE THICKNESS**—Place fabric right side up. (For Fur Pile fabrics, place pile side down.)

#### DOUBLE THICKNESS

WITH FOLD—Fold fabric right sides together.

\* WITHOUT FOLD—With right sides together, fold fabric CROSSWISE. Cut fold from selvage to selvage (A). Keeping right sides together, turn upper layer completely around so nap runs in the same direction as lower layer.



**FOLD**—Place edge indicated exactly along fold of fabric. NEVER cut on this line.

When pattern piece is shown like this...

• Cut other pieces first, allowing enough fabric to cut this piece (A). Fold fabric and cut piece on fold, as shown (B).

★ Cut piece only once. Cut other pieces first, allowing enough fabric to cut this piece. Open fabric; cut piece on single layer.

Cut out all pieces along cutting line indicated for desired size using long, even scissor strokes, cutting notches outward.

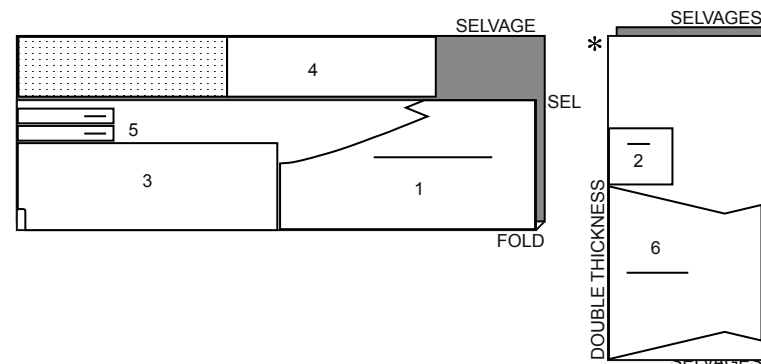
Transfer all markings and lines of construction before removing pattern tissue. (Fur Pile fabrics, transfer markings to wrong side.)

**NOTE:** Broken-line boxes ( a! b! c! ) in layouts represent pieces cut by measurements provided.

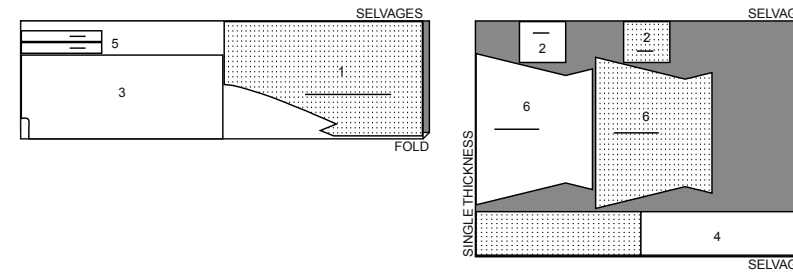
### JACKET A / VESTE A

PIECES: 1 2 3 4 5 6

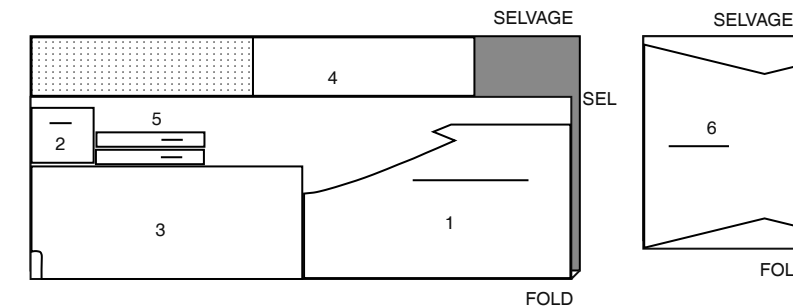
45" (115 cm)\*  
 S/T  
 XS S / TP P



45" (115 cm)\*  
 S/T  
 M L XL XXL / M G TG TTG



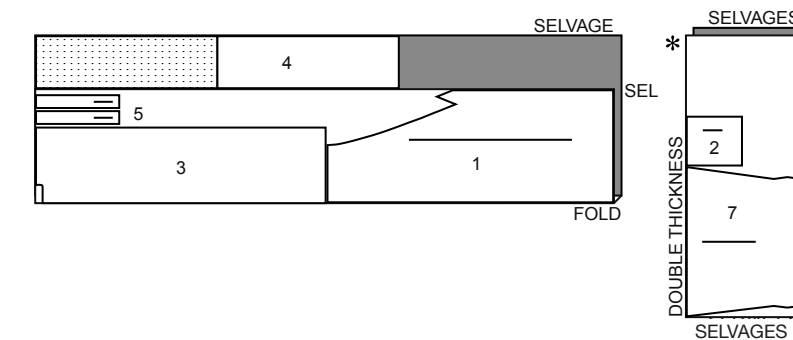
60" (150 cm)\*  
 AS/TT



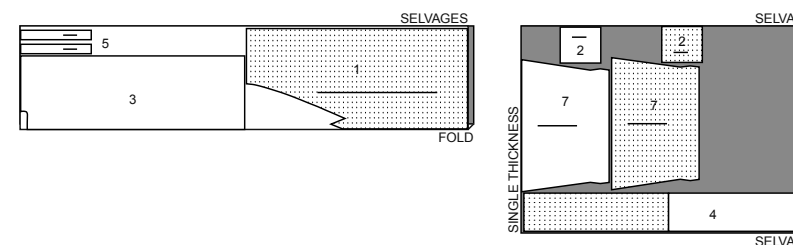
### JACKET B / VESTE B

PIECES: 1 2 3 4 5 7

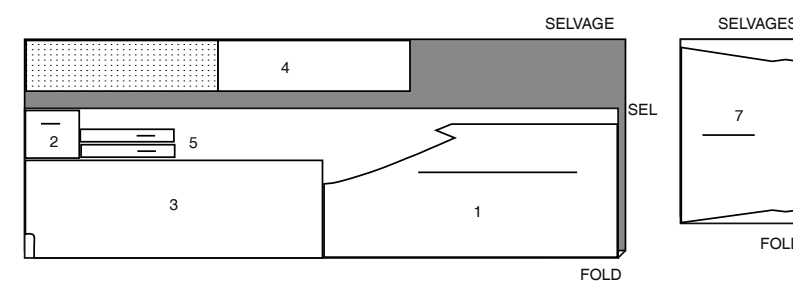
45" (115 cm)\*  
 S/T  
 XS S / TP P



45" (115 cm)\*  
 S/T  
 M L XL XXL / M G TG TTG

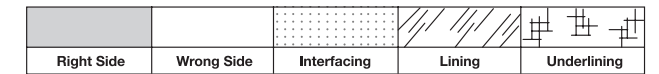


60" (150 cm)\*  
 AS/TT

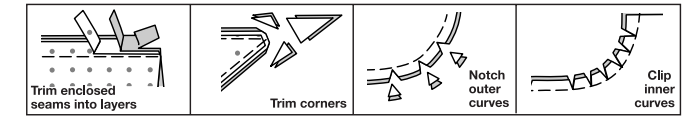


### SEWING INFORMATION

5/8" (1.5cm) SEAM ALLOWANCES ARE INCLUDED, (unless otherwise indicated)  
**ILLUSTRATION SHADING KEY**



Press as you sew. Press seams flat, then press open, unless otherwise instructed. Clip seam allowances, where necessary, so they lay flat.



### GLOSSARY

Sewing methods in **BOLD TYPE** have Sewing Tutorial Video available. Scan **QR CODE** to watch videos:

- EDGESTITCH** - See Machine Stitches: "how to edgestitch" video.
- FINISH** - See Seams: "how to finish seam allowances" video.
- OPTIONAL FOR HEMS:** Apply Seam Binding.
- SLIPSTITCH** - See Hand Stitching: "how to slipstitch" video.
- STAYSTITCH** - See Machine Stitches: "how to do staystitch" video.
- TOPSTITCH** - See Machine Stitches: "how to do topstitch" video.

### SEWING TUTORIALS



Build your skills viewing short, easy-to-follow videos at [simplicity.com/sewingtutorials](http://simplicity.com/sewingtutorials)

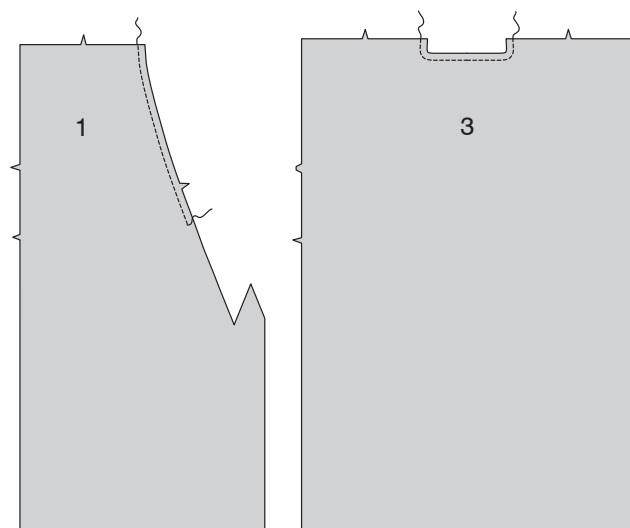
**PATTERN PIECES WILL BE IDENTIFIED BY NUMBERS THE FIRST TIME THEY ARE USED.**  
**STITCH SEAMS WITH RIGHT SIDES TOGETHER UNLESS OTHERWISE STATED.**

**JACKET A, B**

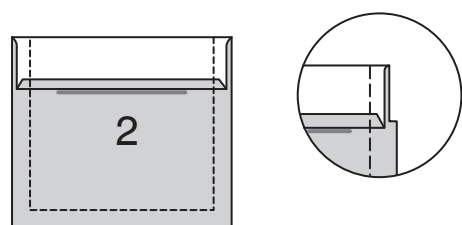
**NOTE:** When instructed to “serge” use a zig zag stitch if you don’t have a serger. Serge finishes will not be shown in following illustrations after showing application.

**FRONT AND BACK**

**1. STAYSTITCH** neck edges of FRONT (1) and BACK (3).



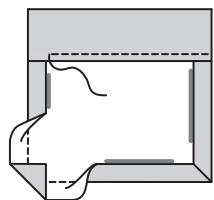
**2. FINISH** upper raw edge of POCKET (2). Turn upper edge to outside along fold line, forming facing. Stitch along seam line on raw edges. Trim seam allowance in the facing area to 1/4" (6mm).



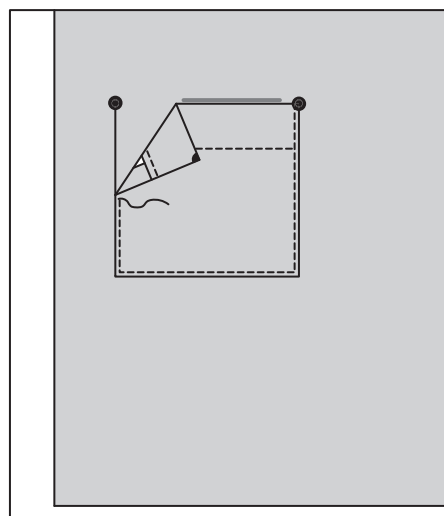
**3.** Turn corners right side out, turning facing to the WRONG side; press, pressing under raw edges along stitching, folding in corners diagonally. Stitch facing close to inner edge.

**TIPS FOR APPLYING POCKETS**

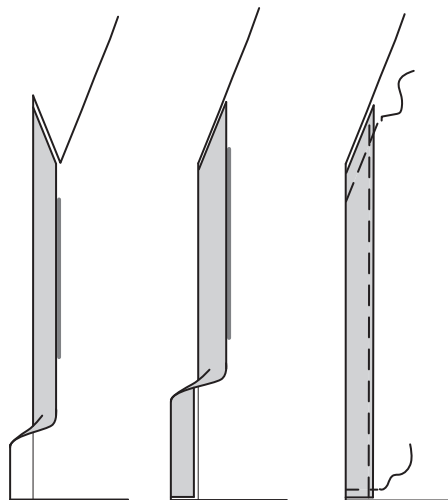
- If your fabric is slippery, use temporary fabric adhesive spray, such as 505, to stabilize and hold the pocket in place while machine stitching. Stabilizing the seam allowances with a spray adhesive holds the pocket in place to prevent shifting and makes stitching the pocket in place much easier.
- A temporary adhesive fabric spray can also be used to hold the seams in place as you stitch.
- Protect the table surface from overspray with a layer of paper – scrap computer printing paper is perfect for this.
- Cut a piece of paper to size of the pocket to mask off the area on the inside of the pocket, slipping the paper mask under the seam allowances and over the pocket facing. Apply a light spray to the seam allowances using an even thin application of spray adhesive, applying the adhesive to the seam allowances only. Spray from a distance about 12" (31cm).



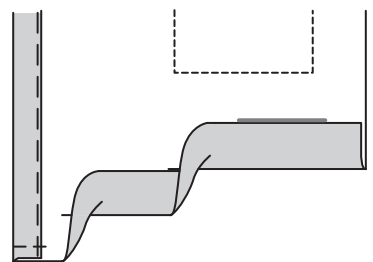
**4.** Place pockets to front along placement line, matching large dots. Pin, if necessary. **EDGESTITCH** close to side and lower edges.



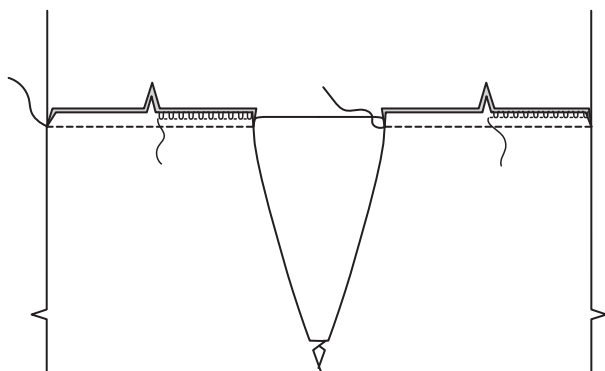
**5.** Turn under front edge of front along outer foldline. Press. Turn in again along remaining foldline. Press. Baste long edge in place. Baste upper and lower edges.



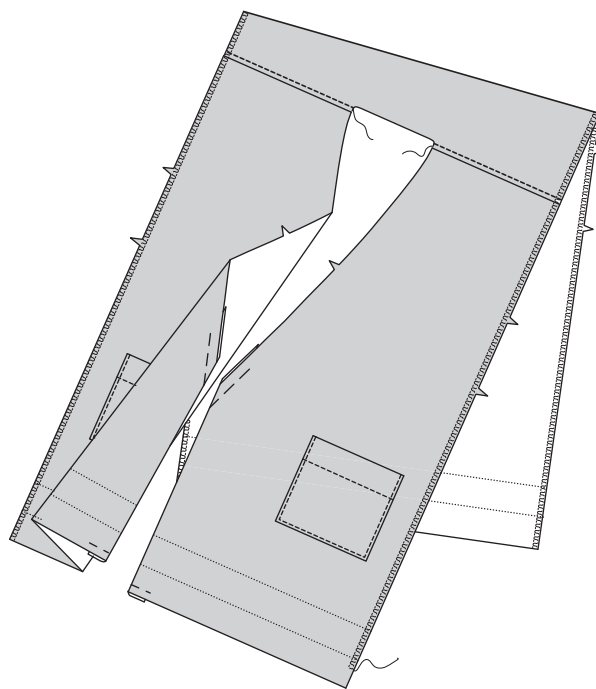
**6.** For hem, press up a scant 2" (5cm) on lower edge of front. Press under 2" (5cm) again. **TIP:** Use oak tag templates cut from manila file folders to get a straight line. Press up back hem in same manner. Open out hems.



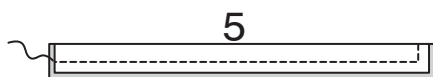
**7.** Stitch front and back together at shoulders. Serge seam allowances together. Press seams flat as sewn, then press toward the back.



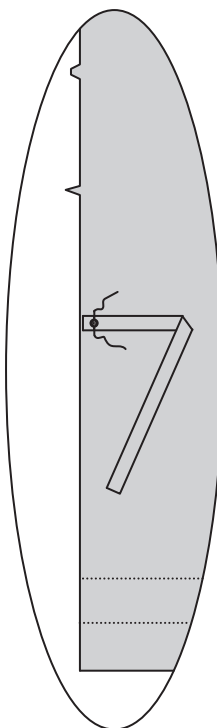
**8.** On outside **TOPSTITCH** back shoulder seam. Serge around the side and armhole edges.



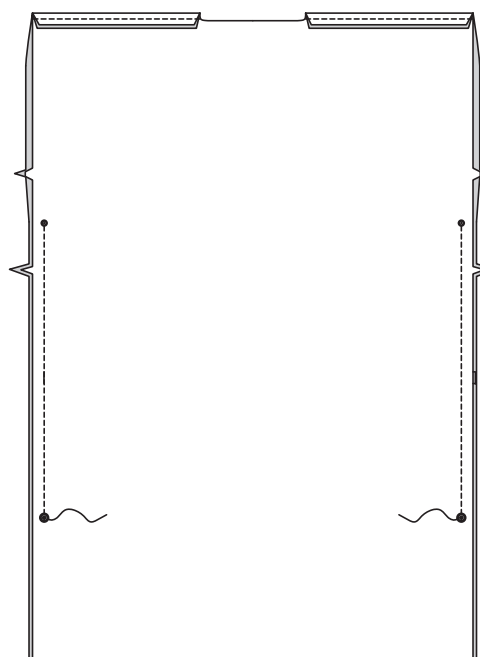
**9.** Fold each TIE (5) in half lengthwise, right sides together. Stitch using 3/8" (1cm) seam, leaving one end open. Trim.



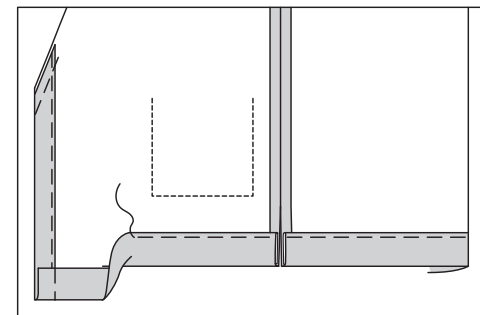
**10.** Turn right side out. Press. To wrap the kimono right over left. Pin one tie to outside of left back, centered over lower small dot, having raw edges even. To wrap the kimono left over right, pin to right back in same manner. Baste. Set aside remaining ties.



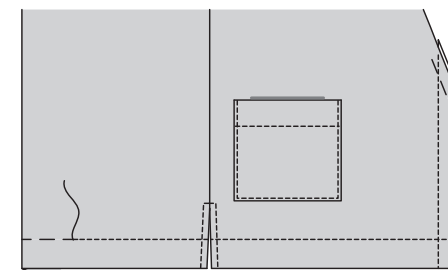
**11.** Pin front to back at sides matching notches, and large and small dots. Stitch from small dot below armhole notches to large dot, being careful not to catch in finished end of tie.



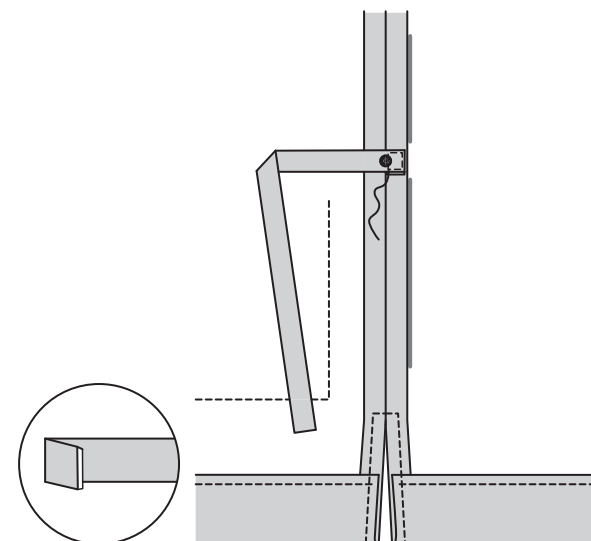
**12.** Press seam open, pressing under side opening edges. Turn up hem again. Press. Baste hems close to inner folds.



**13. TOPSTITCH** front edge and hems, using basting as a guide. Stitch 3/8" (1cm) from side opening edges, above hem stitching or to lower edge, if desired, squaring stitching 3/8" (1cm) above opening.

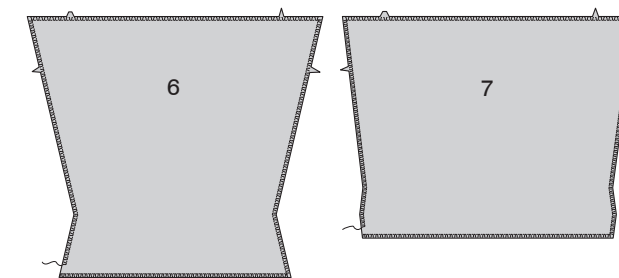


**14.** Turn under 3/8" (1cm) on raw edge of one tie; press. On inside, if wrapping right over left, pin pressed end of tie to right back side seam at small dot, having finished edge of tie toward front. If wrapping left over right, pin to left back side seam in same manner. Stitch in a square to seam allowance only, as shown.

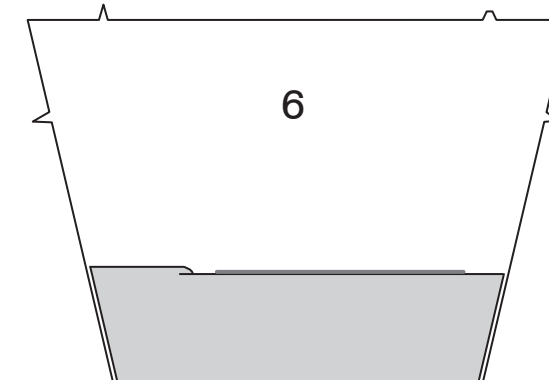


**SLEEVE**

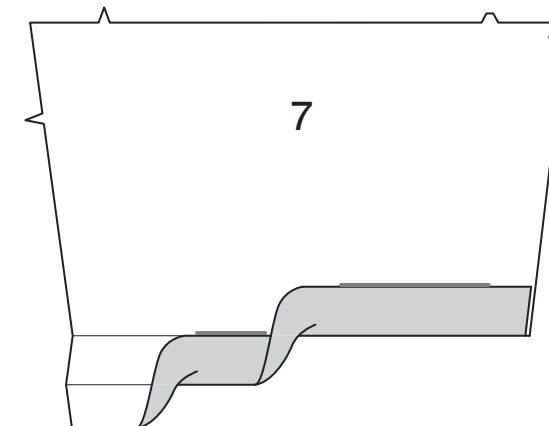
**15.** Serge around edges of SLEEVE (6 or 7).



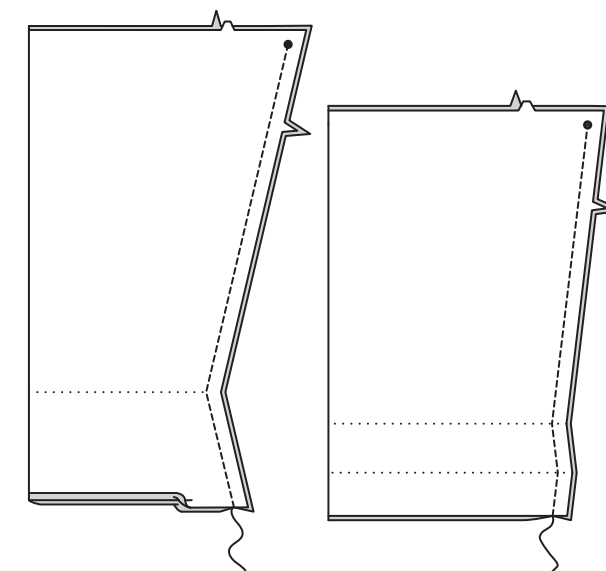
**16. View A:** Turn up 4" (10cm) on lower edge of sleeve. Turn in 1/4" (6mm) on raw edge. Press.



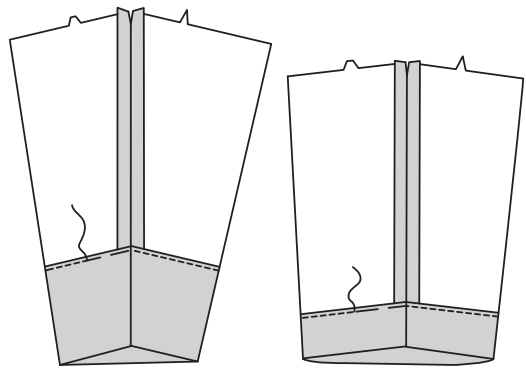
**17. View B:** Turn under lower edge of sleeve along bottom foldline. Press. Turn under again along remaining foldline. Press.



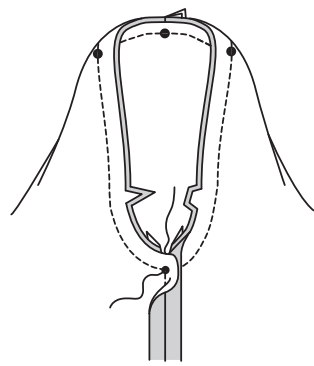
**18.** Open out hem. Stitch sleeve seam below small dot.



**19.** Turn under hem again and baste close to inner fold. Stitch, using basting as a guide.

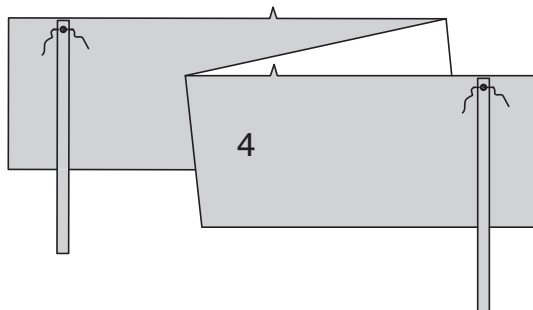


**20.** With right sides together, pin sleeve into armhole with center small dot at shoulder seam, matching notches and remaining small dots. Baste. Stitch, breaking stitching at small dot at seam.

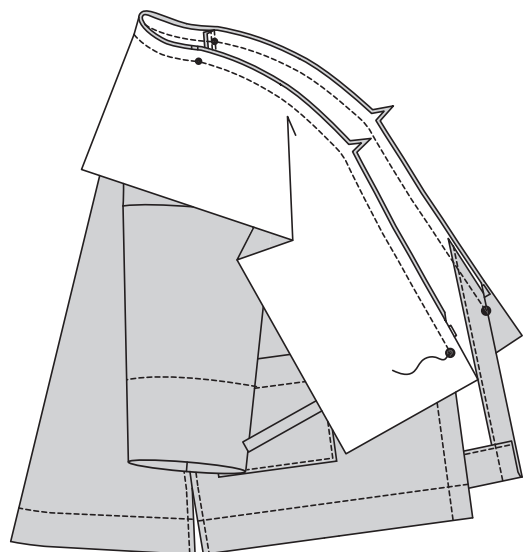


### NECKBAND

**21.** Pin remaining ties to right side of NECKBAND (4) along placement line, centered over small dot, having raw edges even. Baste.

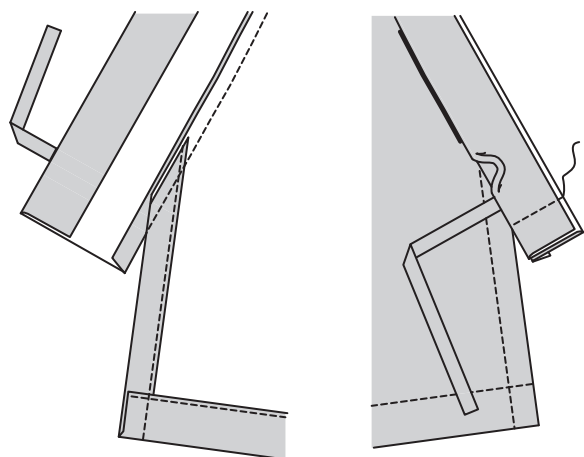


**22.** Pin neckband to jacket, right sides together, matching notches, center backs and small and large dots, clipping jacket to staystitching, as needed. Baste. Stitch, being careful not to catch finished end of tie. Trim. Press seam flat as sewn. Press seam toward band.

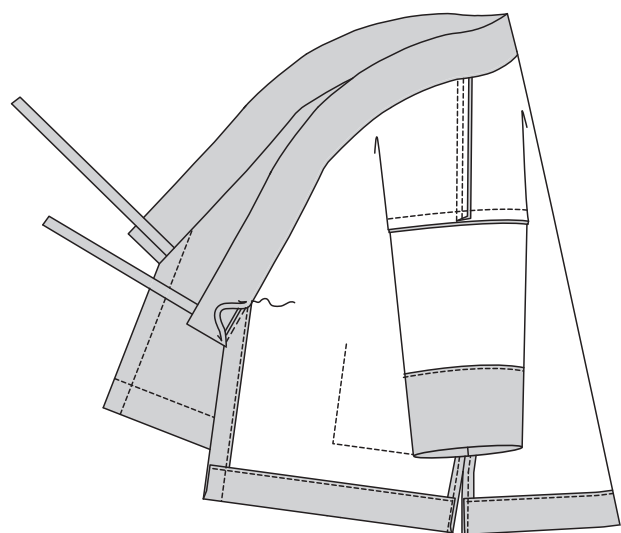


**23.** With wrong sides together, fold neckband along outer foldline. Press.

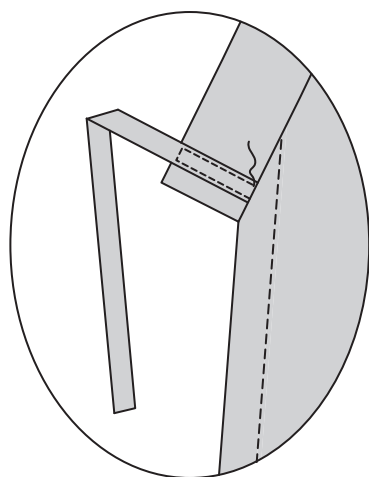
With right sides together, fold neckband along remaining foldline so first fold covers seamline by 1/8"(3mm). Stitch ends along stitching lines. Do not trim ends.



**24.** Turn right side out having fold of neckband covering seam. Pin. **SLIPSTITCH** in place.



**25. EDGESTITCH** tie to band, as shown. If desired, knot ends of ties.



## FRANÇAIS

### PLANS DE COUPE

⊕ Indique: pointe de poitrine, ligne de taille, de hanches et/ou avantbras. Ces mesures sont basées sur la circonférence du vêtement fini. (Mesures du corps + Aisance confort + Aisance mode) Ajuster le patron si nécessaire.

Les lignes épaisses sont les LIGNES DE COUPE, cependant, des rentrés de 1.5cm sont compris, sauf si indiqué différemment. Voir EXPLICATIONS DE COUTURE pour largeur spécifiée des rentrés.

Choisir le(s) plan(s) de coupe selon modèle/largeur du tissu/taille. Les plans de coupe indiquent la position approximative des pièces et peut légèrement varier selon la taille du patron.

Les plans de coupe sont établis pour tissu avec/sans sens. Pour tissu avec sens, pelucheux ou certains imprimés, utiliser un plan de coupe AVEC SENS.

ENDROIT DU PATRON	ENVERS DU PATRON	ENDROIT DU TISSU	ENVERS DU TISSU
[Pattern symbol]	[Pattern symbol]	[Fabric symbol]	[Fabric symbol]

S/T = SIZE(S)/TAILLE(S)  
 \* = WITH NAP/AVEC SENS  
 S/L = SELVAGE(S)/LISIERE(S)  
 AS/TT = ALL SIZE(S)/TOUTES TAILLE(S)  
 \*\* = WITHOUT NAP/SANS SENS  
 F/P = FOLD/PLIURE  
 CF/PT = CROSSWISE FOLD/PLIURE TRAME

Disposition du tissu selon le plan de coupe. Si ce dernier indique...

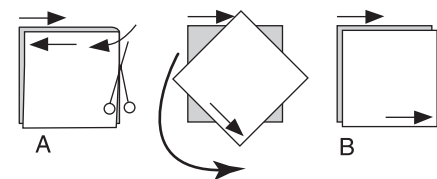
**DROIT FIL**—A placer sur le droit fil du tissu, parallèlement aux lisières ou au pli. Pour plan "avec sens," les flèches seront dirigées dans la même direction. (Pour fausse fourrure, placer la pointe de la flèche dans le sens descendant des poils.)

**SIMPLE EPAISSEUR**—Placer l'endroit sur le dessus. (Pour fausse fourrure, placer le tissu l'endroit dessous.)

**DOUBLE EPAISSEUR**

AVEC PLIURE—Placer endroit contre endroit.

\* **SANS PLIURE**—Plier le tissu en deux sur la TRAME, endroit contre endroit. Couper à la pliure, de lisière à lisière (A). Placer les 2 épaisseurs dans le même sens du tissu, endroit contre endroit (B).



**PLIURE**—Placer la ligne du patron exactement sur la pliure NE JAMAIS COUPER sur cette ligne.

Si la pièce se présente ainsi...

• Couper d'abord les autres pièces, réservant du tissu (A). Plier le tissu et couper la pièce sur la pliure, comme illustré (B).

★ Couper d'abord les autres pièces, réservant pour la pièce en question. Déplier le tissu et couper la pièce sur une seule épaisseur.

Couper régulièrement les pièces le long de la ligne de coupe indiquée pour la taille choisie, coupant les crans vers l'extérieur.

Marquer repères et lignes avant de retirer le patron. (Pour fausse fourrure, marquer sur l'envers du tissu.)

NOTE: Les parties encadrées avec des pointillées sur les plans de coupe ( a! b! c! ) représentent les pièces coupées d'après les mesures données.

### EXPLICATIONS DE COUTURE

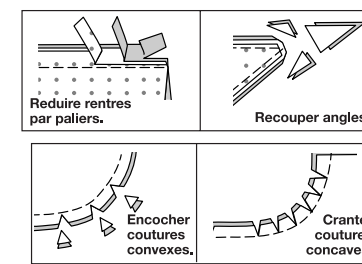
#### RENTRES DE COUTURE COMPRIS

Les rentrés sont tous de 1.5cm, sauf si indiqué différemment.

#### LEGENDE DES CROQUIS

Endroit	Envers	Entoilage
[Symbol]	[Symbol]	[Symbol]
[Symbol]		[Symbol]
[Symbol]		[Symbol]

Au fur et à mesure de l'assemblage, repasser les rentrés ensemble puis ouverts, sauf si contre indiqué. Pour aplatir les coutures, cranter les rentrés où nécessaire.



### GLOSSAIRE

Les termes de couture imprimés en **CARACTÈRES GRAS** ont l'aide d'une Vidéo de Tutoriel de couture. Scannez le CODE QR pour regarder les vidéos :

**PIQUER LE BORD** – reportez-vous à la vidéo Points à la machine : "**comment piquer le bord**".

**FINIR** - reportez-vous à la vidéo Coutures : "**comment faire la finition des rentrés**".

**FACULTATIF POUR LES OURLETS** : Poser de l'extra-fort (ruban bordure).

**POINTS COULÉS**- reportez-vous à la vidéo Piqûre à la main: "**comment faire des points coulés**".

**PIQÛRE DE SOUTIEN**- reportez-vous à la vidéo Points à la machine : "**comment faire une piqûre de soutien**".

**SURPIQUER** - reportez-vous à la vidéo Points à la machine : "**comment faire une surpiqûre**".

TUTORIELS DE COUTURE



Développez vos compétences en regardant des vidéos courtes et faciles à suivre sur [simplicity.com/sewingtutorials](http://simplicity.com/sewingtutorials).

**LES PIÈCES DU PATRON SERONT IDENTIFIÉES PAR DES NUMÉROS LA PREMIÈRE FOIS QU'ELLES SERONT UTILISÉES.**

**PIQUEZ LES COUTURES ENDROIT CONTRE ENDROIT, SAUF INDIQUÉ DIFFÉREMMENT.**

### VESTE A, B

NOTE : Si vous n'avez pas une surjeteuse et il est indiqué de "surjeter", utiliser du point zigzag. La finition à surjeteuse n'apparaîtra pas dans les croquis suivants après montrer l'application.

## DEVANT ET DOS

**1.** Faire une **PIQÛRE DE SOUTIEN** sur les bords de l'encolure du DEVANT (1) et du DOS (3).

**2. FINIR** le bord non fini supérieur de la POCHE (2). Rentrer le bord supérieur vers l'extérieur le long de la ligne de pliure, en formant la parementure. Piquer le long de la ligne de couture sur les bords non finis. Couper le rentré dans la zone de la parementure à 6 mm.

**3.** Retourner les coins à l'endroit, en retournant la parementure vers l'ENVERS ; presser, en rentrant au fer les bords non finis le long de la piqûre, en pliant les coins en diagonale. Piquer la parementure près du bord intérieur.

## ASTUCES POUR POSER LES POCHE

• Si votre tissu est glissant, utiliser un adhésif temporaire en atomiseur pour tissu, tel que le 505, pour stabiliser et maintenir la poche en place au fur et à mesure que vous piquez. Pour empêcher le déplacement de la poche et pour la piquer en place plus facilement, stabiliser les rentrés avec un adhésif en atomiseur.

• Un adhésif temporaire en atomiseur pour tissu peut être aussi utilisé pour maintenir les coutures en place au fur et à mesure que vous piquez.

• Protéger la surface de la table avec du papier, un morceau de papier d'impression sera parfait.

• Couper un morceau de papier de la taille de la poche pour couvrir la zone sur l'envers de la poche, en glissant le papier sous le rentré et par-dessus la parementure de poche. Appliquer légèrement l'adhésif en atomiseur que sur les rentrés en appliquant une couche uniforme. Appliquer à une distance d'environ 31 cm.

**4.** Placer les poches sur le devant le long de la ligne d'emplacement, en faisant coïncider les grands cercles. Épingler si nécessaire. **PIQUER LE BORD** près des bords du côté et inférieur.

**5.** Rentrer le bord du devant le long de la ligne de pliure extérieure. Presser. Replier de nouveau sur la ligne de pliure restante. Presser. Bâter le long bord en place. Bâter les bords supérieur et inférieur.

**6.** Pour ourler, relever 5 cm au fer sur le bord inférieur du devant. Rentrer 5 cm au fer de nouveau. **ASTUCE** : utiliser des patrons en carton léger coupés des vieux classeurs kraft pour obtenir une ligne droite. Relever l'ourlet du dos au fer de la même façon. Ouvrir les ourlets.

**7.** Piquer le devant et le dos ensemble sur les épaules. Surjeter ensemble les rentrés. Presser les coutures ensemble comme elles ont été cousues, puis presser vers le dos.

**8.** Sur l'endroit, **SURPIQUER** la couture d'épaule du dos. Surjeter autour des bords du côté et de l'emmanchure.

**9.** Plier chaque ATTACHE (5) en deux dans le sens de la longueur, endroit contre endroit. Piquer en couture de 1 cm, en laissant une extrémité ouverte. Égaliser.

**10.** Retourner à l'endroit. Presser.

Pour envelopper le kimono de droite à gauche, épingler une attache sur l'endroit du dos gauche, centrée par-dessus le petit cercle inférieur, ayant les bords non finis au même niveau.

Pour l'envelopper de gauche à droite, épingler sur le dos droit de la même façon. Bâter. Réserver les attaches restantes.

**11.** Épingler le devant et le dos sur les côtés, en faisant coïncider les encoches, les grands et les petits cercles. Piquer du petit cercle au-dessous des encoches de l'emmanchure jusqu'au grand cercle, en veillant à ne pas prendre l'extrémité finie de l'attache.

**12.** Ouvrir la couture au fer, en rentrant au fer les bords de l'ouverture du côté. Relever l'ourlet de nouveau. Presser. Bâter les ourlets près de pliures intérieures.

**13.** **SURPIQUER** le bord du devant et les ourlets, en utilisant le bâti comme un guide. Piquer à 1 cm des bords de l'ouverture du côté, au-dessus de la piqûre de l'ourlet ou sur le bord inférieur, si vous le désirez, en piquant à angle droit à 1 cm au-dessus de l'ouverture.

**14.** presser. Sur l'envers, si vous l'enveloppez de droite à gauche, épingler l'extrémité pressée de l'attache sur la couture du côté du dos droit, sur le petit cercle, ayant le bord fini de l'attache vers le devant. Si vous l'enveloppez de gauche à droite, épingler sur la couture du côté dos gauche de la même façon. Piquer un carré seulement sur le rentré, comme illustré.

---

#### MANCHE

---

**15.** Surjeter autour des bords de la MANCHE (6 ou 7).

**16. Modèle A :** relever 10 cm sur le bord inférieur de la manche. Replier 6 mm sur le bord non fini. Presser.

**17. Modèle B :** rentrer le bord inférieur de la manche le long de la ligne de pliure inférieure. Presser. Rentrer de nouveau le long de la ligne de pliure restante. Presser.

**18.** Déplier l'ourlet. Piquer la couture de manche au-dessous du petit cercle

**19.** Rentrer de nouveau l'ourlet et bâter près de la pliure intérieure. Piquer, en utilisant le bâti comme un guide.

**20.** Endroit contre endroit, épingler la manche sur l'emmanchure avec le petit cercle du milieu sur la couture d'épaule, en faisant coïncider les encoches et les petits cercles restants. Bâter. Piquer, en arrêtant la piqûre au petit cercle de la couture.

---

#### PIED DE COL

---

**21.** Épingler les attaches restantes sur le côté droit du PIED DE COL (4) le long de la ligne d'emplacement, centrées par-dessus le petit cercle, ayant les bords non finis au même niveau. Bâter.

**22.** Épingler le pied de col sur la veste, endroit contre endroit, en faisant coïncider les encoches, les milieux du dos et les petits et grands cercles, en crantant la veste vers la piqûre de soutien, si nécessaire. Bâter. Piquer, en veillant à ne pas prendre l'extrémité finie de l'attache. Égaliser. Presser la cuture à plat comme elle a été cousue. Presser la couture vers la bande.

**23.** Envers contre envers, plier le pied de col le long de la ligne de pliure extérieure. Presser. Endroit contre endroit, plier le pied de col le long de la ligne de pliure restante de sorte que la première pliure recouvre la ligne de couture sur 3 mm. Piquer les extrémités sur les lignes de piqûre. Ne pas couper les extrémités.

**24.** Retourner à l'endroit ayant la pliure du pied de col en recouvrant la couture. Épingler. Coudre en place aux **POINTS COULÉS**.

**25. PIQUER LE BORD** de l'attache sur la bande, comme illustré. Si vous désirez, nouer les extrémités des attaches.