

FABRIC CUTTING LAYOUTS

⊕ Indicates Bustline, Waistline, Hipline and/or Biceps. Measurements refer to circumference of Finished Garment (Body Measurement + Wearing Ease + Design Ease). Adjust Pattern if necessary.

Lines shown are CUTTING LINES, however, 5/8" (1.5cm) SEAM ALLOWANCES ARE INCLUDED, unless otherwise indicated. See SEWING INFORMATION for seam allowance.

Find layout(s) by Garment/View, Fabric Width and Size. Layouts show approximate position of pattern pieces; position may vary slightly according to your pattern size.

All layouts are for with or without nap unless specified. For fabrics with nap, pile, shading or one-way design, use WITH NAP layout.

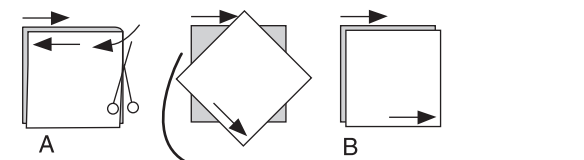
| | | | |
|-----------------------|-----------------------|----------------------|----------------------|
| RIGHT SIDE OF PATTERN | WRONG SIDE OF PATTERN | RIGHT SIDE OF FABRIC | WRONG SIDE OF FABRIC |
|-----------------------|-----------------------|----------------------|----------------------|

S/T = SIZE(S)/TAILLE(S)
 * = WITH NAP/AVEC SENS
S/L = SELVAGE(S)/LISIÈRE(S)
AS/TT = ALL SIZE(S)/TOUTES TAILLE(S)
 ** = WITHOUT NAP/SANS SENS
F/P = FOLD/PLIURE
CF/PT = CROSSWISE FOLD/PLIURE TRAME

Position fabric as indicated on layout. If layout shows...
GRAINLINE—Place on straight grain of fabric, keeping line parallel to selvage or fold. ON "with nap" layout arrows should point in the same directions. (On Fur Pile fabrics, arrows point in direction of pile.)

SINGLE THICKNESS—Place fabric right side up. (For Fur Pile fabrics, place pile side down.)

DOUBLE THICKNESS
WITH FOLD—Fold fabric right sides together.
 * **WITHOUT FOLD**—With right sides together, fold fabric CROSSWISE. Cut fold from selvage to selvage (A). Keeping right sides together, turn upper layer completely around so nap runs in the same direction as lower layer.



FOLD—Place edge indicated exactly along fold of fabric. NEVER cut on this line.

When pattern piece is shown like this...
 • Cut other pieces first, allowing enough fabric to cut this piece (A). Fold fabric and cut piece on fold, as shown (B).
 ★ Cut piece only once. Cut other pieces first, allowing enough fabric to cut this piece. Open fabric; cut piece on single layer.

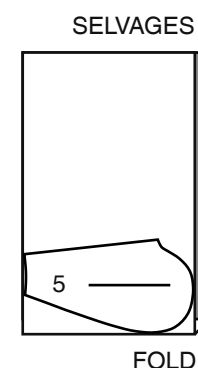
Cut out all pieces along cutting line indicated for desired size using long, even scissor strokes, cutting notches outward.

Transfer all markings and lines of construction before removing pattern tissue. (Fur Pile fabrics, transfer markings to wrong side.)

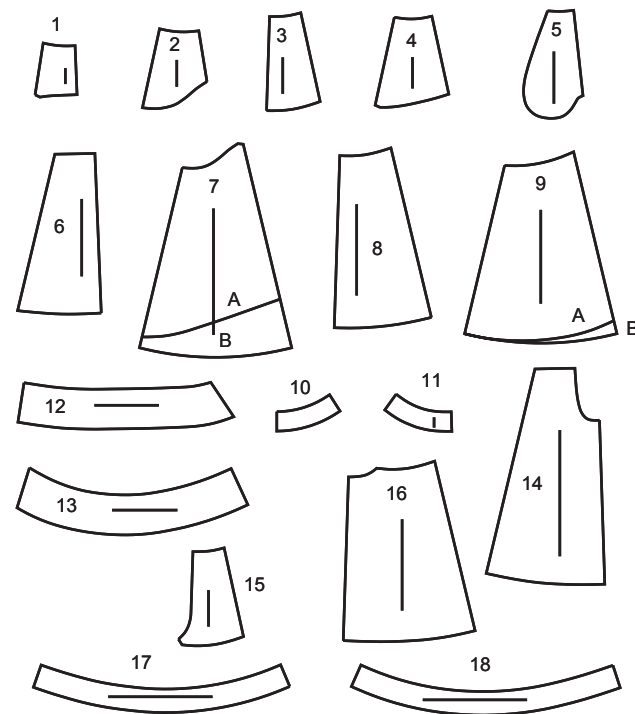
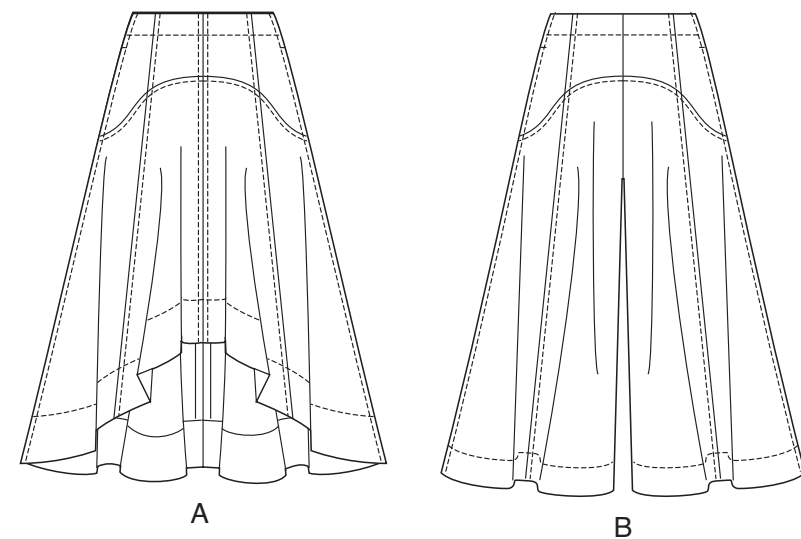
NOTE: Broken-line boxes (a! b! c!) in layouts represent pieces cut by measurements provided.

LINING A,B (POCKETS) / DOUBLURE A, B (POCHES)

PIECE: 5



45" (115 cm)
 AS/TT



- | | |
|---------------------------|-------------------------------------|
| 1 UPPER FRONT - A,B | 1 DEVANT SUPÉRIEUR - A, B |
| 2 UPPER SIDE FRONT - A,B | 2 CÔTÉ DEVANT SUPÉRIEUR - A, B |
| 3 UPPER BACK - A | 3 DOS SUPÉRIEUR - A |
| 4 UPPER SIDE BACK - A,B | 4 CÔTÉ DOS SUPÉRIEUR - A, B |
| 5 POCKET - A,B | 5 POCHE - A, B |
| 6 LOWER FRONT - A | 6 DEVANT INFÉRIEUR - A |
| 7 LOWER SIDE FRONT - A,B | 7 CÔTÉ DEVANT INFÉRIEUR - A, B |
| 8 LOWER BACK - A | 8 DOS INFÉRIEUR - A |
| 9 LOWER SIDE BACK - A,B | 9 CÔTÉ DOS INFÉRIEUR - A, B |
| 10 FRONT FACING - A,B | 10 PAREMENTURE DEVANT - A, B |
| 11 BACK FACING - A,B | 11 PAREMENTURE DOS - A, B |
| 12 LOWER FRONT FACING - A | 12 PAREMENTURE DEVANT INFÉRIEUR - A |
| 13 LOWER BACK FACING - A | 13 PAREMENTURE DOS INFÉRIEUR - A |
| 14 LOWER FRONT - B | 14 DEVANT INFÉRIEUR - B |
| 15 UPPER BACK - B | 15 DOS SUPÉRIEUR - B |
| 16 LOWER BACK - B | 16 DOS INFÉRIEUR - B |
| 17 LOWER FRONT FACING - B | 17 PAREMENTURE DEVANT INFÉRIEUR - B |
| 18 LOWER BACK FACING - B | 18 PAREMENTURE DOS INFÉRIEUR - B |

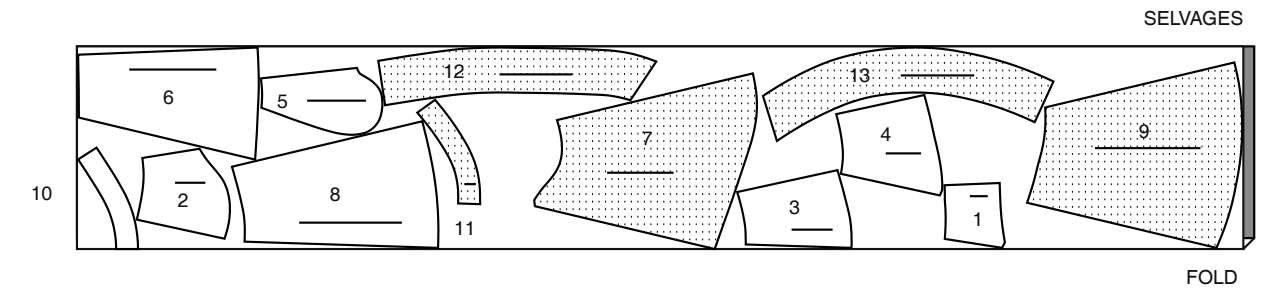
BODY MEASUREMENTS / MESURES DU CORPS

| MISSÉS/JEUNE FEMME | | | | | | | | | | |
|--------------------|-----|------|------|-----|------|-----|-----|-----|-----|-----|
| Sizes/Tailles | 8 | 10 | 12 | 14 | 16 | 18 | 20 | 22 | 24 | 26 |
| Bust (ins) | 31½ | 32½ | 34 | 36 | 38 | 40 | 42 | 44 | 46 | 48 |
| Waist | 24 | 25 | 26½ | 28 | 30 | 32 | 34 | 37 | 39 | 41 |
| Hip | 33½ | 34½ | 36 | 38 | 40 | 42 | 44 | 46 | 48 | 50 |
| Bk. Wst Lgth. | 15¾ | 16 | 16¼ | 16½ | 16¾ | 17 | 17¼ | 17½ | 17¾ | 18 |
| T. poitrine (cm) | 80 | 83 | 87 | 92 | 97 | 102 | 107 | 112 | 117 | 122 |
| T. taille | 61 | 64 | 67 | 71 | 76 | 81 | 87 | 94 | 97 | 104 |
| T. hanches | 85 | 88 | 92 | 97 | 102 | 107 | 112 | 117 | 122 | 127 |
| Nuque à taille | 40 | 40.5 | 41.5 | 42 | 42.5 | 43 | 44 | 44 | 45 | 46 |

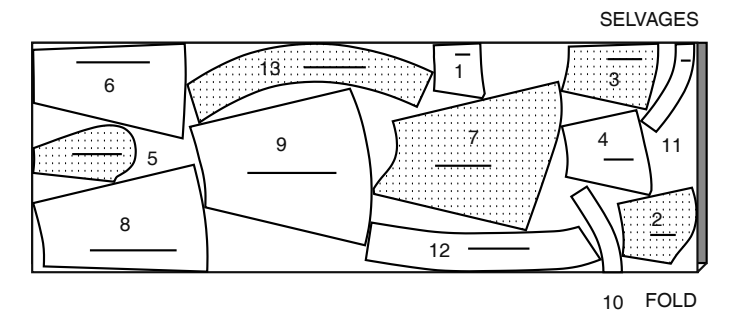
SKIRT A / JUPE A

PIECES: 1 2 3 4 5 6 7 8 9 10 11 12 13

45" (115 cm)*
 AS/TT



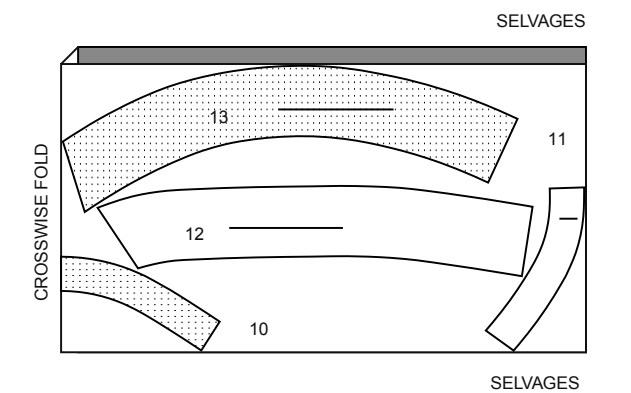
60" (150 cm)*
 AS/TT



INTERFACING A / ENTOILAGE A

PIECES: 10 11 12 13

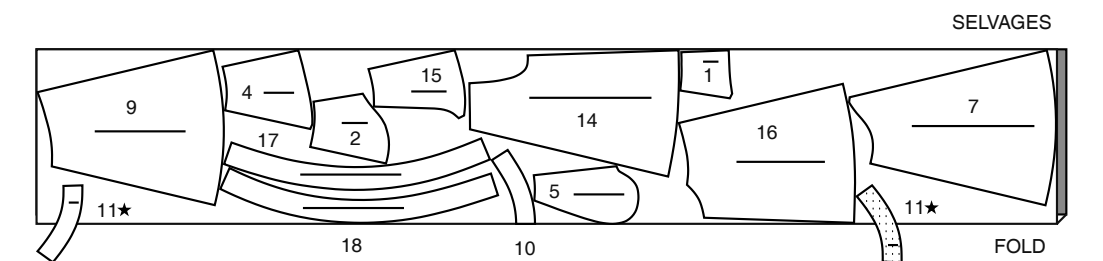
20" (51 cm)
 AS/TT



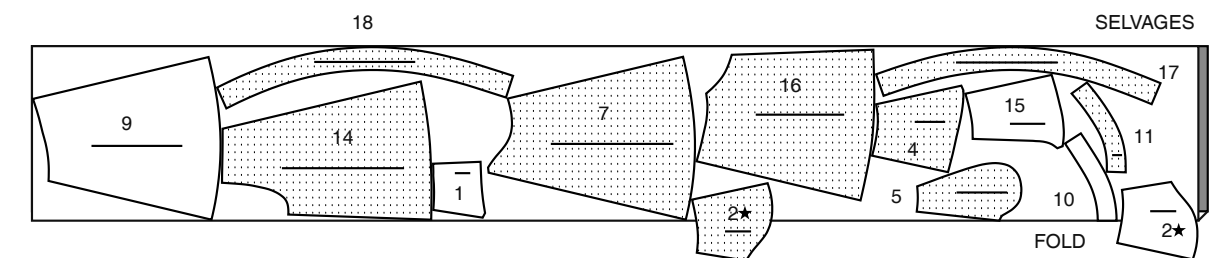
CULOTTES B / JUPE-CULOTTE B

PIECES: 1 2 4 5 7 9 10 11 14 15 16 17 18

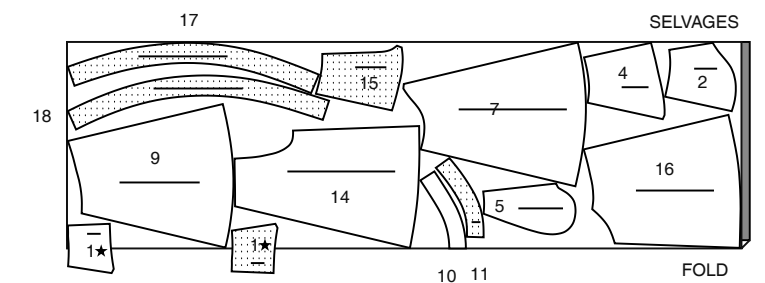
45" (115 cm)*
 AS/TT
 8 10 12 14 16 18



45" (115 cm)*
 AS/TT
 20 22 24 26



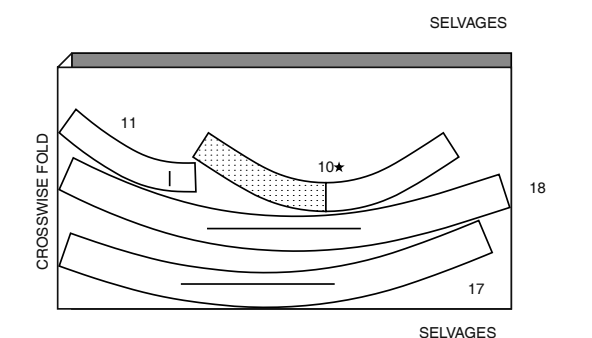
60" (150 cm)*
 AS/TT



INTERFACING B / ENTOILAGE B

PIECES: 10 11 17 18

20" (51 cm)
 AS/TT

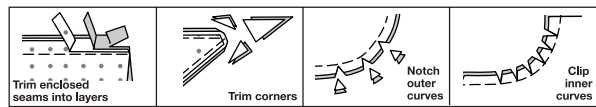


SEWING INFORMATION

5/8" (1.5cm) SEAM ALLOWANCES ARE INCLUDED,
 (unless otherwise indicated)
ILLUSTRATION SHADING KEY

| | | | | |
|------------|------------|-------------|--------|-------------|
| | | | | |
| Right Side | Wrong Side | Interfacing | Lining | Underlining |

Press as you sew. Press seams flat, then press open, unless otherwise instructed. Clip seam allowances, where necessary, so they lay flat.



GLOSSARY

Read General Directions on page 1 before you begin. →

Sewing methods in **BOLD TYPE** have Sewing Tutorial Video available. Scan **QR CODE** to watch videos:

INVISIBLE ZIPPER - see **Zipper**: “sewing an invisible zipper” video.

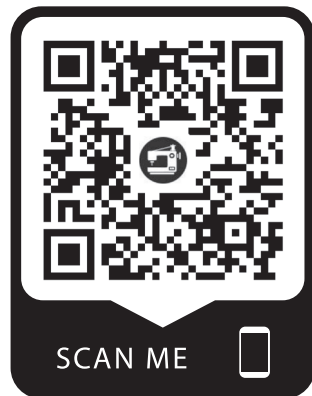
STAYSTITCH - see **Machine Stitches**: “how to stay-stitching” video.

TOPSTITCH - see **Machine Stitches**: “how to topstitch” video.

TRIM - see “how to trim, clip, and layer seams” video.

UNDERSTITCH - see **Machine Stitches**: “how to understitch” video.

SEWING TUTORIALS



Build your skills viewing short, easy-to-follow videos at simplicity.com/sewingtutorials

PATTERN PIECES WILL BE IDENTIFIED BY NUMBERS THE FIRST TIME THEY ARE USED.

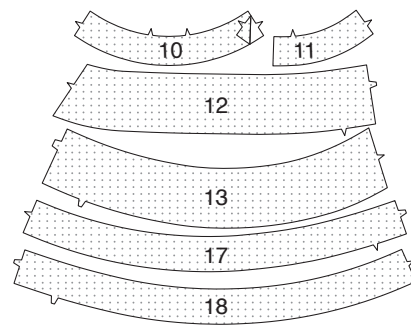
STITCH SEAMS WITH RIGHT SIDES TOGETHER UNLESS OTHERWISE STATED.

SKIRT A OR CULOTTES B

NOTE: Illustrated for **View A**, unless otherwise indicated.

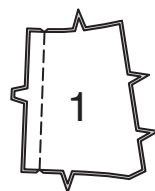
INTERFACING

1. Apply **INTERFACING** to wrong side of each matching **FABRIC** section, following manufacturer's directions.

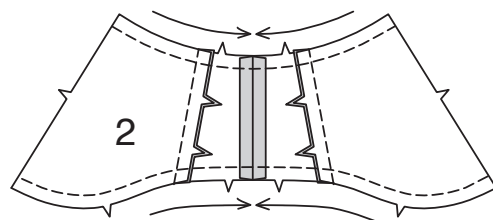


UPPER FRONT AND BACK

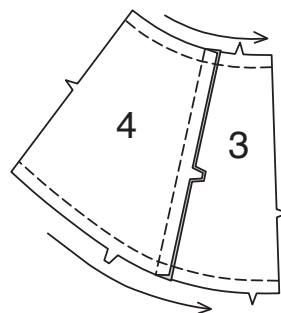
2. Stitch center front seam of **UPPER FRONT** (1) sections, matching double notches. Press seam open.



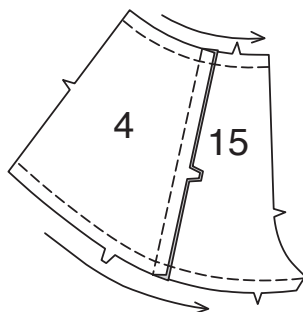
3. Stitch **UPPER SIDE FRONT** (2) sections to upper front at inner edges, matching single notches. Press seams towards center front. **STAYSTITCH** upper and lower edges.



4. VIEW A: Stitch **UPPER BACK** (3) to **UPPER SIDE BACK** (4) at inner edges, matching double notches. Press seam towards center back. **STAYSTITCH** and upper and lower edges.



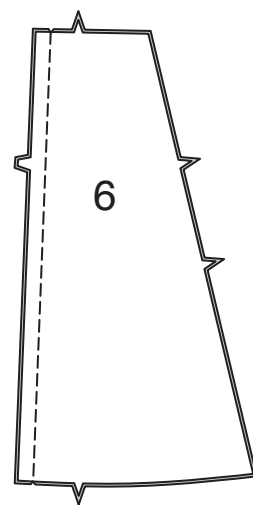
VIEW B: Stitch **UPPER SIDE BACK** (4) to **UPPER BACK** (15) at inner edges, matching double notches. Press seam towards center back. **STAYSTITCH** and upper and lower edges.



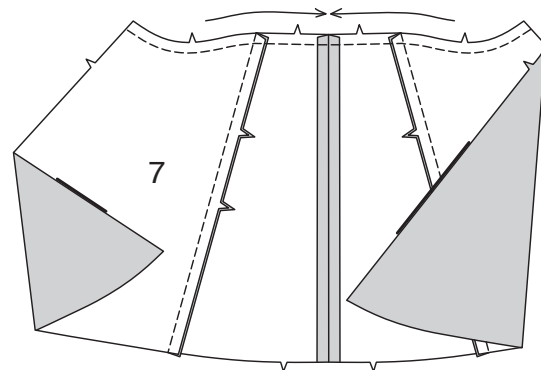
CONTINUE AS FOLLOWS FOR SKIRT A

LOWER FRONT AND BACK

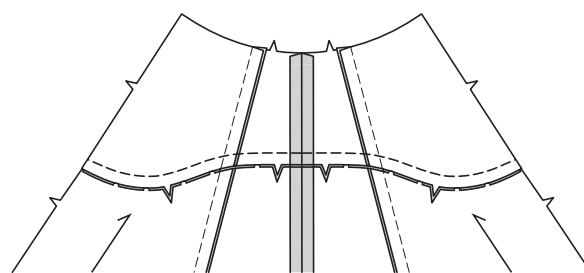
5. Stitch center front seam of **LOWER FRONT** (6) sections, matching double notches. Press seam open.



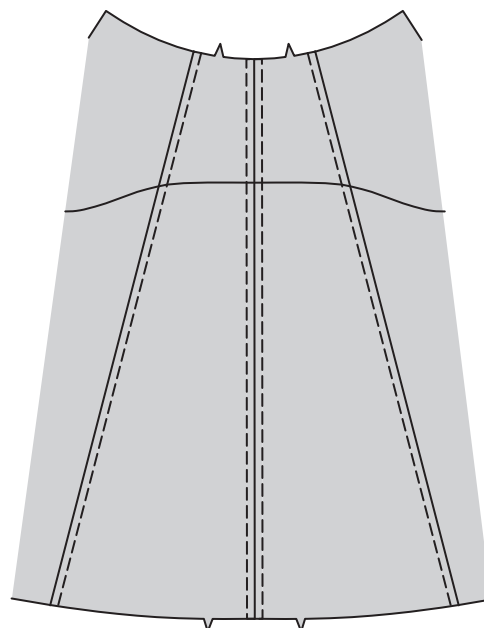
6. Stitch **LOWER SIDE FRONT** (7) sections to lower front at inner edges, matching of single notches. Press seams toward center front. **STAYSTITCH** upper edge.



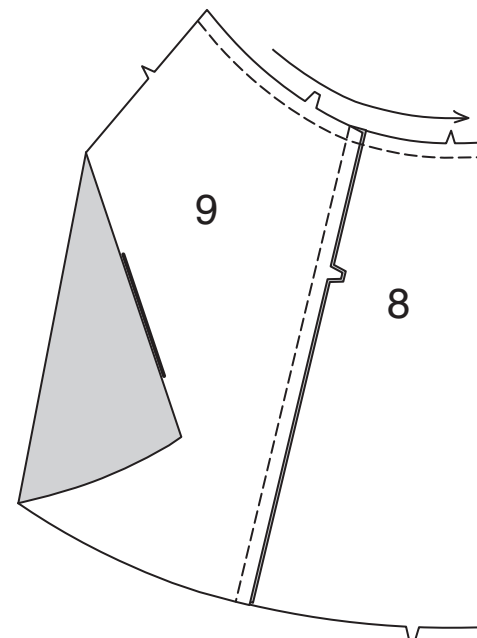
7. Pin lower front to upper front, matching seams, clipping lower front along curves where necessary. Stitch. Press seam down. **NOTE: TOPSTITCH** 1/4" (6mm) away from seam unless otherwise indicated.



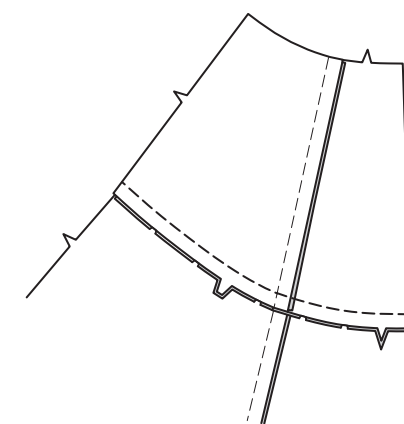
8. TOPSTITCH front sections, as shown.



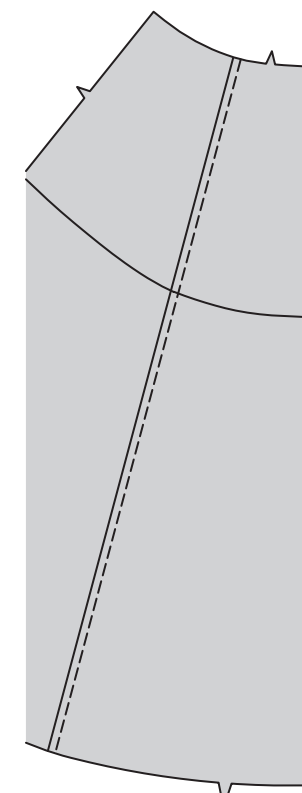
9. Stitch **LOWER BACK** (8) to **LOWER SIDE BACK** (9), matching double notches. Press seams toward center back. **STAYSTITCH** upper edge.



10. Pin lower back to upper back, matching seams, clipping lower back along curves where necessary. Stitch. Press seam down.



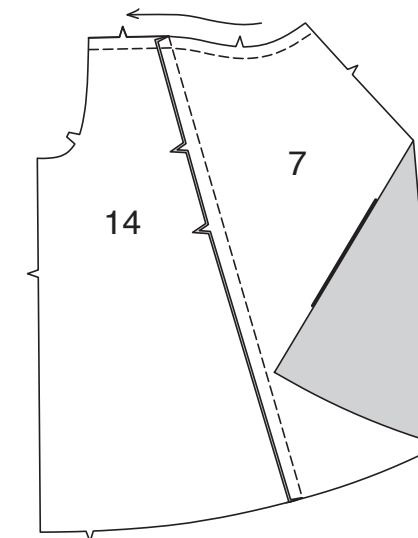
11. TOPSTITCH back, as shown.



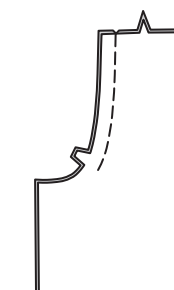
CONTINUE AS FOLLOWS FOR CULOTTES B

LOWER FRONT AND BACK

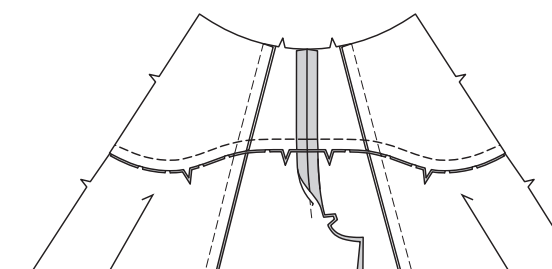
12. Stitch **LOWER SIDE FRONT** (7) section to **LOWER FRONT** (14) at inner edges, matching of single notches. Press seams toward center front. **STAYSTITCH** upper edge.



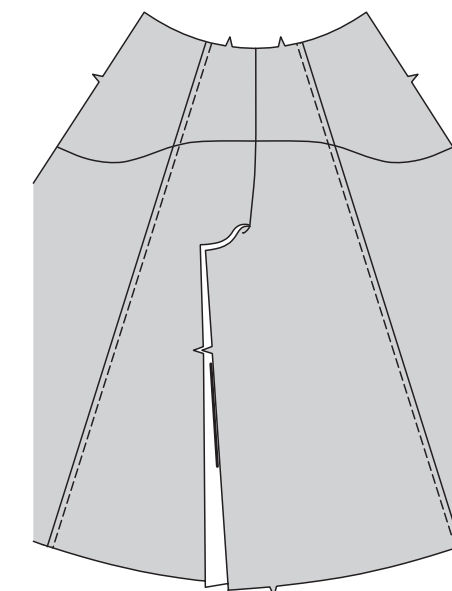
13. Pin center front seam of lower front sections, matching double notches. Stitch seam above double notch.



14. Pin lower front to upper front, matching seams, clipping lower front along curves where necessary. Stitch. Press seam down. **NOTE: TOPSTITCH** 1/4" (6mm) away from seam unless otherwise indicated.

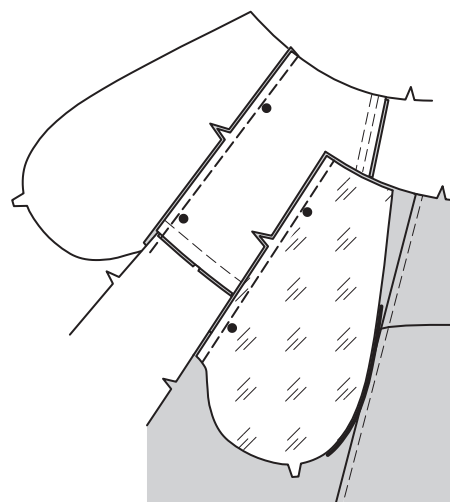


15. TOPSTITCH inner edges of front sections.

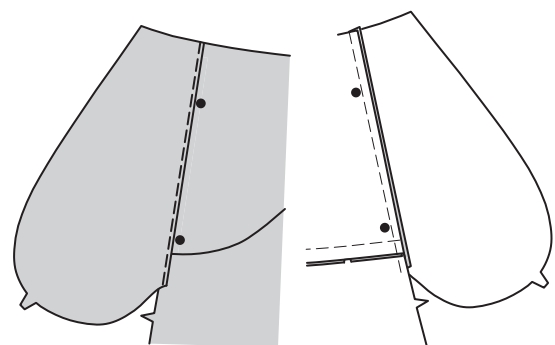


POCKETS AND SIDE SEAMS

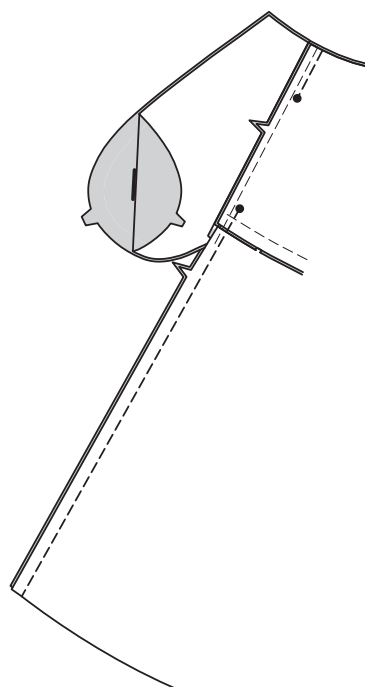
19. Stitch one POCKET (5) LINING section to each side of front in 1/4" (6mm) seam, matching large dots. Stitch one POCKET fabric section to side of back section in 1/4" (6mm) seam, matching large dots.



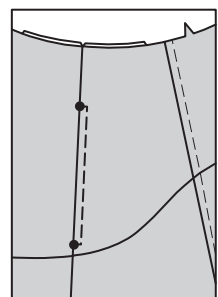
20. UNDERSTITCH front pocket. Press seam toward pocket.



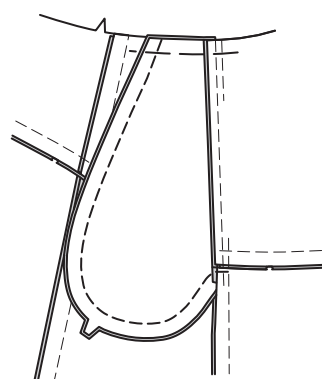
21. Stitch front and back together at sides, leaving seam open between large dots.



22. Turn pockets away from side seams, pressing front skirt away along side seam. TOPSTITCH front opening edges of pockets, squaring stitching to side seams at large dots, as shown, being careful not to catch in back and back pocket.



23. Stitch side and lower edges of pockets together to side seams. Turn pockets toward front along seam lines; press, pressing side seams toward front. Baste upper edges together.

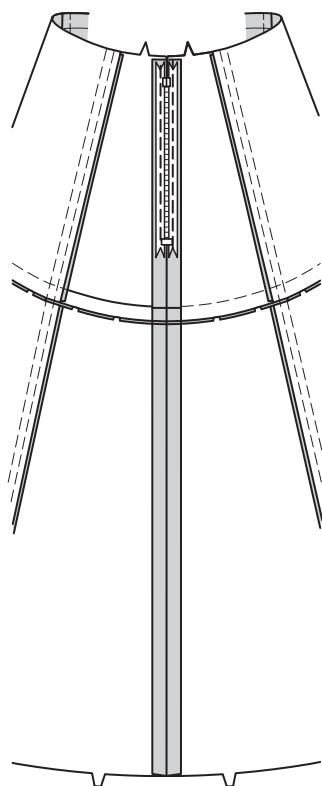


24. TOPSTITCH front side seam above and below large dots, connecting to topstitching on pockets.



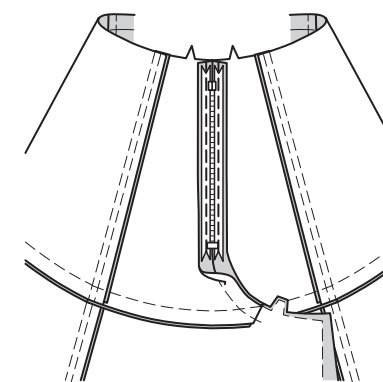
ZIPPER A:

25. Using an invisible zipper foot, insert INVISIBLE ZIPPER into back opening edges, placing top stop 3/4" (2mm) from upper edge. TIP - See pdf accompanying video for insertion with invisible zipper foot.



ZIPPER B

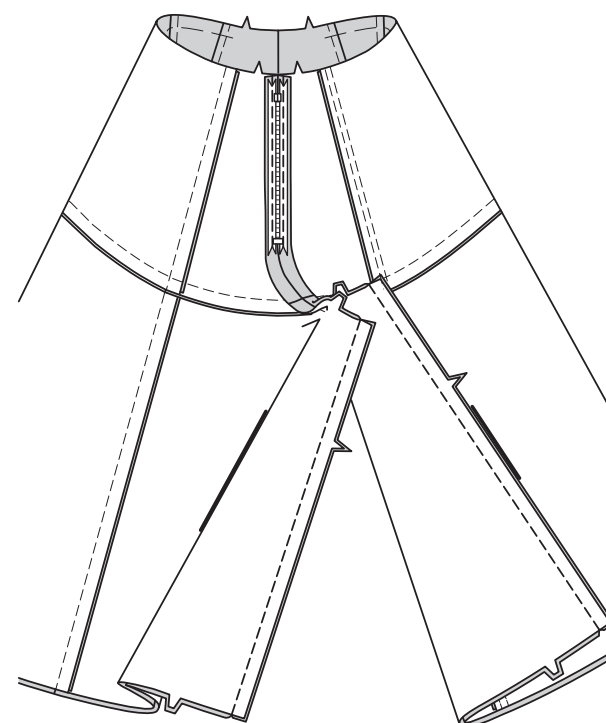
26. Using an invisible zipper foot, insert INVISIBLE ZIPPER into back opening edges, placing top stop 3/4" (2mm) from upper edge and stitching remainder of center back seam as far as double notch, as shown. TIP - See pdf accompanying video for insertion with invisible zipper foot.



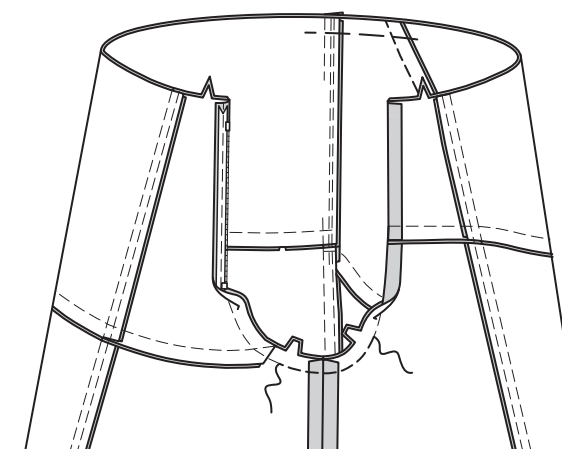
CONTINUE AS FOLLOWS FOR CULOTTES B

INNER AND CENTER SEAMS

27. Stitch front to back at inner leg seams.

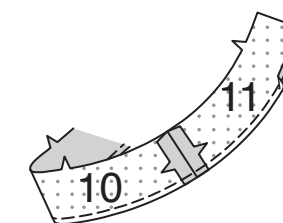


28. Insert one leg inside the other, right sides together. Pin remainder of center seam below zipper, matching inner leg seams and notches. Position zipper foot all the way to the LEFT so needle goes down through outer notch of foot. Start stitching seam 1/4" (6mm) above lowest stitch and slightly to the LEFT. Stitch seam connecting to previous stitching. REINFORCE seam. If you prefer, open out each seam allowance at end of zipper and stitch tape to seam allowance.

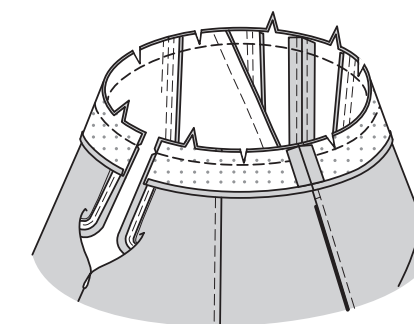


FACINGS

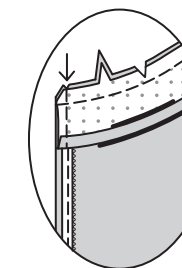
29. Stitch BACK FACING (11) sections to FRONT FACING (10) at side seams, matching notches. Stitch 1/4" (6mm) from lower edge of facing. Press under lower edge along of facing along stitching.



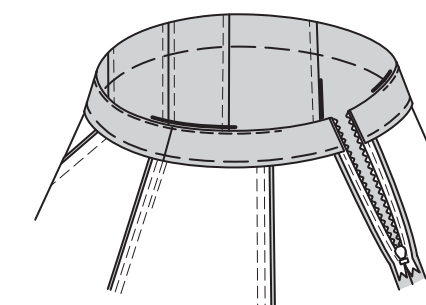
30. Open out center back opening edges of skirt, rolling zipper teeth away from opening edges. With RIGHT sides together, pin facing to upper edge of skirt or culottes, matching centers front and side seams. Stitch. TRIM seam; clip curves.



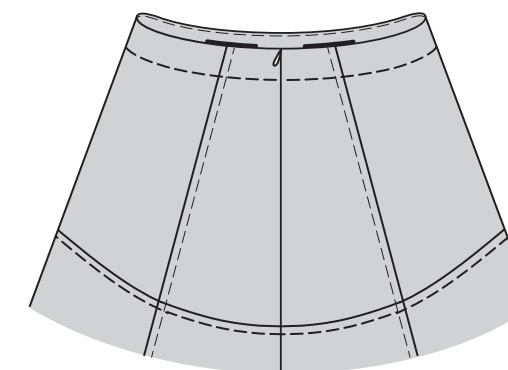
31. Pin back opening edges together. Using an adjustable zipper foot, stitch 1/2" (1.3cm) from back edges, keeping zipper teeth free. Trim corners. Do not trim center back edges.



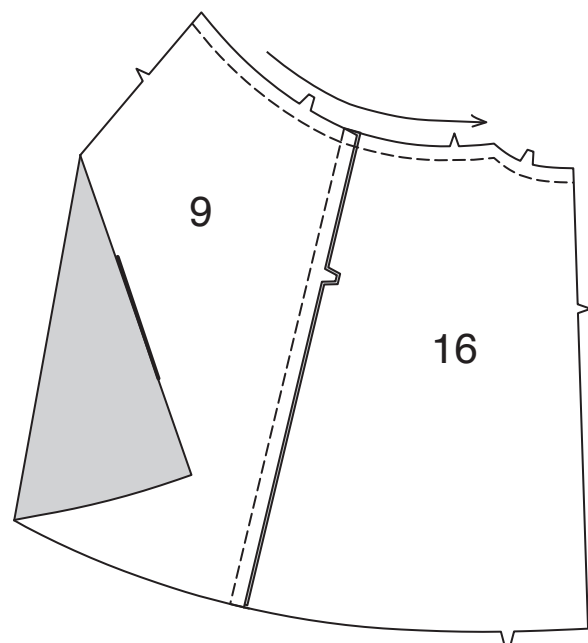
32. UNDERSTITCH facing as far as possible. Turn facing and back edges to INSIDE, rolling zipper teeth back in place; press. Hand-baste facing in place close to lower pressed edge.



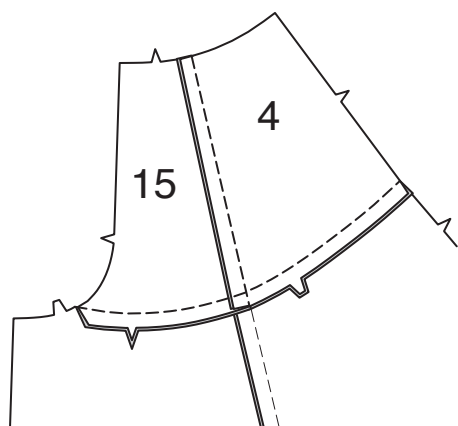
33. On OUTSIDE, TOPSTITCH along facing basting to within a generous 1/8" (3mm) from center back seam, clearing zipper teeth. Remove basting. TOPSTITCH upper edge of lower skirt or culottes in same manner, as shown.



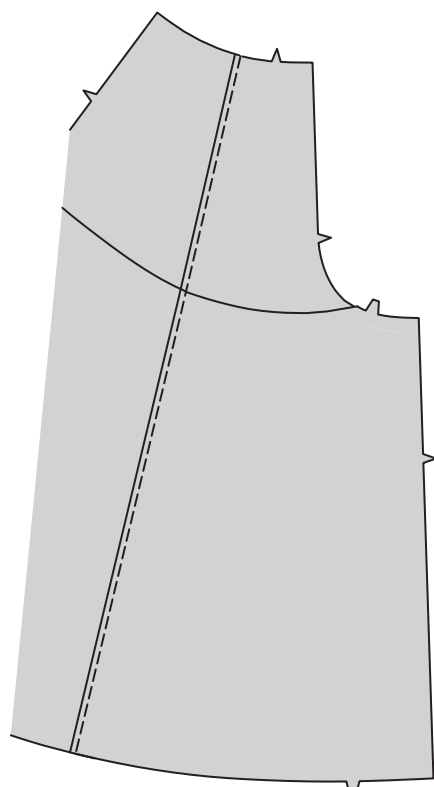
16. Stitch LOWER SIDE BACK (9) to LOWER BACK (16) matching double notches. Press seams toward center back. STAYSTITCH upper edge.



17. Pin lower back to upper back, matching seams, clipping lower back along curves where necessary. Stitch. Press seam down.

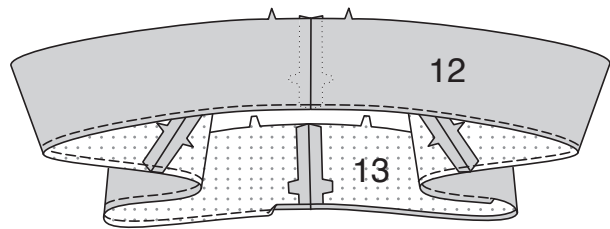


18. TOPSTITCH back, as shown.



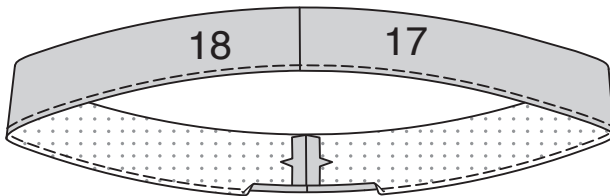
34. VIEW A:

Stitch center front seam of LOWER FRONT FACING (12) sections, matching double notches.
Stitch center back seat of LOWER BACK FACING (13) sections, matching triple notches.
Stitch side seams of facing sections, matching single notches.
Stitch 1/4" (6mm) from lower edge of facing.
Press under lower edge along stitching.



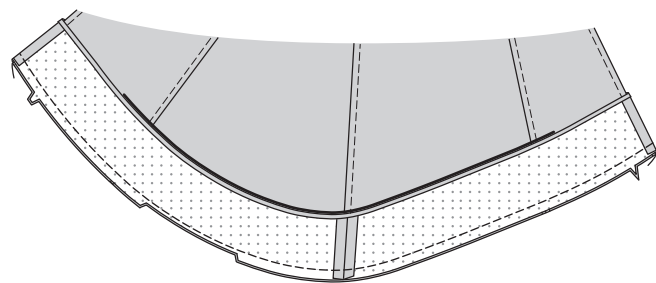
VIEW B

Stitch LOWER FRONT FACING (17) to LOWER BACK FACING (18), matching single and double notches.
Stitch 1/4" (6mm) from lower edge of facing.
Press under lower edge along stitching.



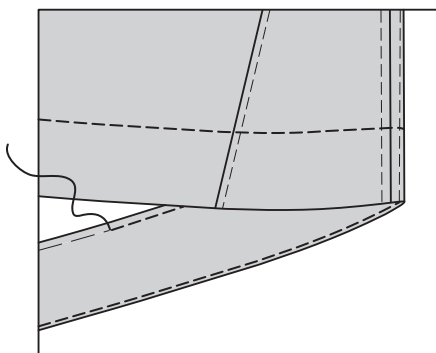
35. VIEWS A, B

Pin lower facing to lower edge of skirt or each culotte leg, matching seams for both views and centers.
Stitch.
TRIM seam.



36. UNDERSTITCH facing.

Turn facing to inside; press.
Hand-baste close to inner pressed edge.
On **OUTSIDE**, **TOPSTITCH** as basted; remove basting.



FRANÇAIS

PLANS DE COUPE



Indique: pointe de poitrine, ligne de taille, de hanches et/ou avantbras. Ces mesures sont basées sur la circonférence du vêtement fini. (Mesures du corps + Aisance confort + Aisance mode) Ajuster le patron si nécessaire.

Les lignes épaisses sont les LIGNES DE COUPE, cependant, des rentrés de 1.5cm sont compris, sauf si indiqué différemment. Voir EXPLICATIONS DE COUTURE pour largeur spécifiée des rentrés.

Choisir le(s) plan(s) de coupe selon modèle/largeur du tissu/taille. Les plans de coupe indiquent la position approximative des pièces et peut légèrement varier selon la taille du patron.

Les plans de coupe sont établis pour tissu avec/sans sens. Pour tissu avec sens, pelucheux ou certains imprimés, utiliser un plan de coupe **AVEC SENS**.

| | | | |
|-------------------|------------------|------------------|-----------------|
| ENDROIT DU PATRON | ENVERS DU PATRON | ENDROIT DU TISSU | ENVERS DU TISSU |
|-------------------|------------------|------------------|-----------------|

S/T = SIZE(S)/TAILLE(S)
* = WITH NAP/AVEC SENS
S/L = SELVAGE(S)/LISIÈRE(S)
AS/TT = ALL SIZE(S)/TOUTES TAILLE(S)
** = WITHOUT NAP/SANS SENS
F/P = FOLD/PLIURE
CF/PT = CROSSWISE FOLD/PLIURE TRAME

Disposer le tissu selon le plan de coupe. Si ce dernier indique...

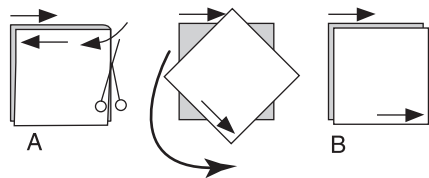
DROIT FIL—A placer sur le droit fil du tissu, parallèlement aux lisières ou au pli. Pour plan "avec sans," les flèches seront dirigées dans la même direction. (Pour fausse fourrure, placer la pointe de la flèche dans le sens descendant des poils.)

SIMPLE EPAISSEUR—Placer l'endroit sur le dessus. (Pour fausse fourrure, placer le tissu l'endroit dessous.)

DOUBLE EPAISSEUR

AVEC PLIURE—Placer endroit contre endroit.

* **SANS PLIURE**—Plier le tissu en deux sur la TRAME, endroit contre endroit. Couper à la pliure, de lisière à lisière (A). Placer les 2 épaisseurs dans le même sens du tissu, endroit contre endroit (B).



PLIURE—Placer la ligne du patron exactement sur la pliure **NE JAMAIS COUPER** sur cette ligne.

Si la pièce se présente ainsi...
• Couper d'abord les autres pièces, réservant du tissu (A). Plier le tissu et couper la pièce sur la pliure, comme illustré (B).

★ Couper d'abord les autres pièces, réservant pour la pièce en question. Déplier le tissu et couper la pièce sur une seule épaisseur.

Couper régulièrement les pièces le long de la ligne de coupe indiquée pour la taille choisie, coupant les crans vers l'extérieur.

Marquer repères et lignes avant de retirer le patron. (Pour fausse fourrure, marquer sur l'envers du tissu.)

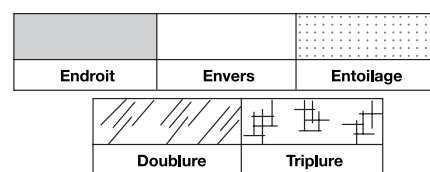
NOTE: Les parties encadrées avec des pointillées sur les plans de coupe (a! b! c!) représentent les pièces coupées d'après les mesures données.

EXPLICATIONS DE COUTURE

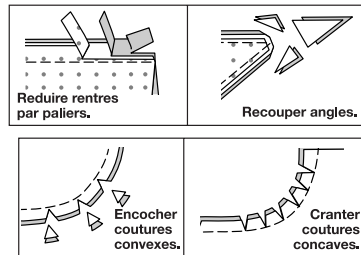
RENTRES DE COUTURE COMPRIS

Les rentrés sont tous de 1.5cm, sauf si indiqué différemment.

LEGENDE DES CROQUIS



Au fur et à mesure de l'assemblage, repasser les rentrés ensemble puis ouverts, sauf si contre indiqué. Pour aplatis les coutures, cranter les rentrés où nécessaire.



GLOSSAIRE

Lire les Instructions générales de la page 1 avant de commencer.

Les termes de couture imprimés en **CARACTÈRES GRAS** ont l'aide d'une Vidéo de Tutoriel de couture. Scannez le **CODE QR** pour regarder les vidéos :

FERMETURE À GLISSIÈRE INVISIBLE- reportez-vous à la vidéo Fermetures à glissière : "**coudre une fermeture invisible**".

PIQÛRE DE SOUTIEN - reportez-vous à la vidéo Points à la machine : "**comment faire une piqûre de soutien**".

SURPIQUER - reportez-vous à la vidéo Points à la machine : "**comment faire une surpiqûre**".

COUPER LA COUTURE- reportez-vous à la vidéo "**comment couper, cranter et dégrader les coutures**".

SOUS-PIQUER - reportez-vous à la vidéo Points à la machine : "**comment faire une sous-piqûre**".

TUTORIELS DE COUTURE



Développez vos compétences en regardant des vidéos courtes et faciles à suivre sur simplicity.com/sewingtutorials.

LES PIÈCES DU PATRON SERONT IDENTIFIÉES PAR DES NUMÉROS LA PREMIÈRE FOIS QU'ELLES SERONT UTILISÉES.

PIQUEZ LES COUTURES ENDROIT CONTRE ENDROIT, SAUF INDIQUÉ DIFFÉREMMENT.

JUPE A OU JUPE-CULOTTE B

NOTE : Les croquis montrent le modèle A, sauf indiqué différemment.

ENTOILAGE

1. Poser l'ENTOILAGE sur l'envers de chaque pièce correspondante en TISSU, en suivant la notice d'utilisation.

DEVANT ET DOS SUPÉRIEURS

2. Piquer la couture du milieu devant des pièces du DEVANT SUPÉRIEUR (1), en faisant coïncider les encoches doubles.
Ouvrir la couture au fer.

3. Piquer les pièces du CÔTÉ DEVANT SUPÉRIEUR (2) et le devant supérieur sur les bords intérieurs, en faisant coïncider les encoches simples.
Presser les coutures vers le milieu devant.
Faire une **PIQÛRE DE SOUTIEN** sur les bords supérieur et inférieur.

4. **MODÈLE A :** Piquer le DOS SUPÉRIEUR (3) et le CÔTÉ DOS SUPÉRIEUR (4) sur les bords intérieurs, en faisant coïncider les encoches doubles.
Presser la couture vers le milieu dos.
Faire un **PIQÛRE DE SOUTIEN** sur les bords supérieur et inférieur.

MODÈLE B :
Piquer le CÔTÉ DOS SUPÉRIEUR (4) et le DOS SUPÉRIEUR (15) sur les bords intérieurs, en faisant coïncider les encoches doubles.
Presser la couture vers le milieu du dos.
Faire une **PIQÛRE DE SOUTIEN** sur les bords supérieur et inférieur.

CONTINUER COMME SUIT POUR LA JUPE A DEVANT ET DOS INFÉRIEURS

5. Piquer la couture du milieu devant des pièces du DEVANT INFÉRIEUR (6), en faisant coïncider les encoches doubles.
Ouvrir la couture au fer.

6. Piquer les pièces du CÔTÉ DEVANT INFÉRIEUR (7) et le devant inférieur sur les bords intérieurs, en faisant coïncider les encoches simples.
Presser les coutures vers le milieu devant.
Faire une **PIQÛRE DE SOUTIEN** sur le bord supérieur.

7. Épingler le devant inférieur sur le devant supérieur, en faisant coïncider les coutures, en crantant le devant inférieur le long des courbes si nécessaire. Piquer. Presser la couture vers le bas.

NOTE : SURPIQUER à 6 mm de la couture, sauf indiqué différemment.

8. **SURPIQUER** les pièces du devant, comme illustré.

9. Piquer le DOS INFÉRIEUR (8) et le CÔTÉ DOS INFÉRIEUR (9), en faisant coïncider les encoches doubles.
Presser les coutures vers le milieu du dos. Faire une **PIQÛRE DE SOUTIEN** sur le bord supérieur.

10. Épingler le dos inférieur sur le dos supérieur, en faisant coïncider les coutures, en crantant le dos inférieur le long des courbes si nécessaire. Piquer. Presser la couture vers le bas.

11. **SURPIQUER** le dos, comme illustré.

CONTINUER COMME SUIT POUR LA JUPE-CULOTTE B

DEVANT ET DOS INFÉRIEURS

12. Piquer la pièce du CÔTÉ DEVANT INFÉRIEUR (7) et le DEVANT INFÉRIEUR (14) sur les bords intérieurs, en faisant coïncider les encoches simples.
Presser les coutures vers le milieu devant.
Faire une **PIQÛRE DE SOUTIEN** sur le bord supérieur.

13. Épingler la couture du milieu devant des pièces du devant inférieur, en faisant coïncider les encoches doubles. Piquer la couture au-dessus de l'encoche double.

14. Épingler le devant inférieur sur le devant supérieur, en faisant coïncider les coutures, en crantant le devant inférieur le long des courbes si nécessaire. Piquer. Presser la couture vers le bas.

NOTE : SURPIQUER à 6 mm de la couture, sauf indiqué différemment.

15. **SURPIQUER** les bords intérieurs des pièces du devant.

16. Piquer le CÔTÉ DOS INFÉRIEUR (9) sur le DOS INFÉRIEUR (16) en faisant coïncider les encoches doubles. Presser les coutures vers le milieu dos. Faire une **PIQÛRE DE SOUTIEN** sur le bord supérieur.

17. Épingler le dos inférieur sur le dos supérieur, en faisant coïncider les coutures, en crantant le dos inférieur le long des courbes si nécessaire. Piquer. Presser la couture vers le bas.

18. **SURPIQUER** le dos, comme illustré.

POCHES ET COUTURES DU CÔTÉ

19. Piquer une pièce en DOUBLURE de la POCHE (5) sur chaque côté du devant en couture de 6 mm, en faisant coïncider les grands cercles.

Piquer une pièce en tissu de la POCHE sur le côté de la pièce du dos en couture de 6 mm, en faisant coïncider les grands cercles.

20. SOUS-PIQUER la poche devant.
Presser la couture vers les poches.

21. Piquer le devant et le dos ensemble sur les côtés, en laissant la couture ouverte entre les grands cercles.

22. Retourner les poches à l'opposé des coutures du côté, en pressant la jupe devant à l'opposé le long de la couture du côté.
SURPIQUER les bords de l'ouverture du devant des poches, en piquant à angle droit sur les coutures du côté aux grands cercles, comme illustré, en veillant à ne pas prendre le dos et la poche dos.

23. Piquer les bords du côté et inférieur des poches ensemble sur les coutures du côté.
Retourner les poches vers le devant le long des lignes de couture ; presser, en pressant les coutures du côté vers le devant. Bâtir ensemble les bords supérieurs.

24. SURPIQUER la couture du côté devant au-dessus et au-dessous des grands cercles, en raccordant avec la surpiqûre sur les poches.

FERMETURE À GLISISÈRE A :

25. En utilisant un pied à fermeture à glissière invisible, insérer la **FERMETURE INVISIBLE** dans les bords de l'ouverture du dos, en plaçant l'arrêt supérieur à 2 mm du bord supérieur.

ASTUCE – reportez-vous à la vidéo pour insérer la fermeture en utilisant un pied à fermeture à glissière invisible.

FERMETURE À GLISSIÈRE B

26. En utilisant un pied à fermeture à glissière invisible, insérer la **FERMETURE INVISIBLE** dans les bords de l'ouverture du dos, en plaçant l'arrêt supérieur à 2 mm du bord supérieur et en piquant le reste de la couture du milieu dos aussi loin que l'encoche double, comme illustré.

ASTUCE – reportez-vous à la vidéo pour insérer la fermeture en utilisant un pied à fermeture à glissière invisible.

CONTINUER COMME SUIT POUR LA JUPE-CULOTTE B

COUTURES INTÉRIEURES ET DU MILIEU

27. Piquer le devant et le dos sur les coutures intérieures de la jambe.

28. Insérer une jambe dans l'autre, endroit contre endroit. Épingler le reste de la couture du milieu au-dessous de la fermeture, en faisant coïncider les coutures intérieures de la jambe et les encoches.

Positionner le pied à fermeture vers la GAUCHE de sorte que l'aiguille descende à travers l'encoche extérieure du pied. Commencer à piquer à 6 mm au-dessus du point le plus bas et légèrement vers la GAUCHE. Piquer la couture en raccordant avec la piqûre précédente. |

RENFORCER la couture.

Si vous préférez, déplier chaque rentré sur l'extrémité de la fermeture et piquer le ruban sur le rentré.

PAREMENTURES

29. Piquer les pièces de la PAREMENTURE DOS (11) et la PAREMENTURE DEVANT (10) sur les coutures du côté, en faisant coïncider les encoches.

Piquer à 6 mm du bord inférieur de la parementure.

Rentrer au fer le bord inférieur le long de la parementure sur la piqûre.

30. Ouvrir les bords de l'ouverture du milieu dos de la jupe, en roulant les dents de la fermeture à l'opposé des bords de l'ouverture. ENDROIT CONTRE ENDROIT, épingler la parementure sur le bord supérieur de la jupe ou de la jupe-culotte, en faisant coïncider les milieux devant et les couture du côté. Piquer.
COUPER la couture ; cranter les courbes.

31. Épingler ensemble les bords de l'ouverture du dos.
En utilisant un pied à fermeture réglable, piquer à 1.3 cm des bords du dos, en maintenant les dents de la fermeture libres. Baiser les coins. Ne pas couper les bords du milieu dos.

32. SOUS-PIQUER la parementure aussi loin que possible.
Retourner les bords de la parementure et du dos vers l'INTÉRIEUR, en roulant les dents de la fermeture en place ; presser.
Bâtir à la main la parementure en place près du bord inférieur pressé.

33. Sur l'ENDROIT, SURPIQUER le long du bâti de la parementure jusqu'à 3 mm de la couture du milieu dos, en dégageant les dents de la fermeture.

Enlever le bâti.

SURPIQUER le bord supérieur de la jupe inférieure ou de la jupe-culotte, comme illustré.

34. MODÈLE A :

Piquer la couture du milieu devant des pièces de la PAREMENTURE DEVANT INFÉRIEUR (12), en faisant coïncider les encoches doubles.

Piquer le fond du milieu dos des pièces de la PAREMENTURE DOS INFÉRIEUR (13), en faisant coïncider les encoches triples.

Piquer les coutures du côté des pièces de la parementure, en faisant coïncider les encoches simples.

Piquer à 6 mm du bord inférieur de la parementure.

Rentrer au fer le bord inférieur le long de la piqûre.

MODÈLE B

Piquer la PAREMENTURE DEVANT INFÉRIEUR (17) sur la PAREMENTURE DOS INFÉRIEUR (18), en faisant coïncider les encoches simples et doubles.

Piquer à 6 mm du bord inférieur de la parementure.

Rentrer au fer le bord inférieur le long de la piqûre.

35. MODÈLES A, B

Épingler la parementure inférieure sur le bord inférieur de la jupe ou de chaque jambe de la jupe-culotte, en faisant coïncider les coutures pour les deux modèles et les milieux.

Piquer.

COUPER la couture.

36. SOUS-PIQUER la parementure.

Retourner la parementure vers l'intérieur ; presser.

Bâtir à la main près du bord intérieur pressé.

Sur l'ENDROIT, **SURPIQUER** le long du faufil ; enlever le bâti.