

STOFFSCHNITTEILE

⊕ Bezeichnet Brustumfang, Taillenumfang, Hüftumfang und/oder Bizeps. Die Maße beziehen sich auf den Umfang des fertigen Kleidungsstücks (Körpermaß + Trageerleichterung + Design-Erleichterung). Passen Sie das Schnittmuster bei Bedarf an.

Die gezeigten Linien sind SCHNITTLINIEN, jedoch sind Nahtzugaben von 1.5 cm inbegriffen, sofern nicht anders angegeben. Siehe NÄHTIGE INFORMATIONEN für Nahtzugaben.

Suchen Sie das/die Layout(s) nach Kleidungsstück/Ansicht, Stoffbreite und Größe. Die Layouts zeigen die ungefähre Position der Schnittmustererteile; die Position kann je nach Schnittmustergröße leicht variieren.

Alle Layouts sind für Stoffe mit oder ohne Strichrichtung, sofern nicht anders angegeben. Für Stoffe mit Strichrichtung, Flor, Schattierung oder einseitigem Design verwenden Sie das Layout MIT STRICHRICHTUNG.

RECHTE MUSTERSEITE	LINKE MUSTERSEITE	RECHTE STOFFSEITE	LINKE STOFFSEITE

G = GRÖSSE
AG = ALLE GRÖSSEN
* = MIT STRICHRICHTUNG
** = OHNE STRICHRICHTUNG
SELVAGE(S) WEBKANTE(N)
FOLD = STOFFBRUCH
SINGLE THINKNESS = EINZELNE DICKE
DOUBLE THINKNESS = DOPPELTE DICKE
CROSSWISE FOLD = QUERFALTE

Positionieren Sie den Stoff wie auf dem Layout angegeben. Wenn das Layout zeigt...

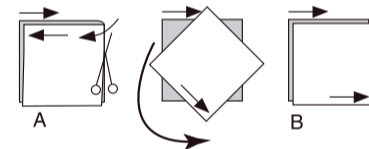
FADENLAUF: Legen Sie die Linie auf den geraden Fadenlauf des Stoffes und halten Sie sie parallel zur Webkante oder zum Falz. Beim Layout "mit Strichrichtung" sollten die Pfeile in dieselbe Richtung zeigen. (Bei Stoffen mit Pelzflor zeigen die Pfeile in Richtung des Flors).

EINZELNE DICKE - Legen Sie den Stoff mit der rechten Seite nach oben. (Bei Webpelzstoffen wird der Flor nach unten gelegt.)

DOPPELTE DICKE

MIT STOFFBRUCH - Legen Sie den Stoff mit der rechten Seite nach oben.

* **OHNE STOFFBRUCH** - Legen Sie den Stoff rechts auf rechts und falten Sie ihn kreuzweise. Schneiden Sie den Falz von Webkante zu Webkante ein (A). Halten Sie die rechten Seiten zusammen und drehen Sie die obere Lage vollständig um, so dass der Flor in dieselbe Richtung wie die untere Lage verläuft.



STOFFBRUCH - Legen Sie die angegebene Kante genau entlang der Falz des Stoffes. Schneiden Sie NIEMALS an dieser Linie. Wenn das Schnittmusterstück so dargestellt ist...

● Schneiden Sie zuerst die anderen Teile zu und lassen Sie dabei genügend Stoff für dieses Teil übrig (A). Falten Sie den Stoff und schneiden Sie das Stück wie gezeigt am Stoffbruch zu (B).



★ Schneiden Sie das Stück nur einmal zu. Schneiden Sie zuerst die anderen Teile zu, so dass genügend Stoff für dieses Teil vorhanden ist. Öffnen Sie den Stoff; schneiden Sie das Teil auf einer einzigen Lage zu.

Schneiden Sie alle Teile entlang der für die gewünschte Größe angegebenen Schnittlinie mit langen, gleichmäßigen Scherenstrichen aus, wobei die Kerben nach außen zeigen.

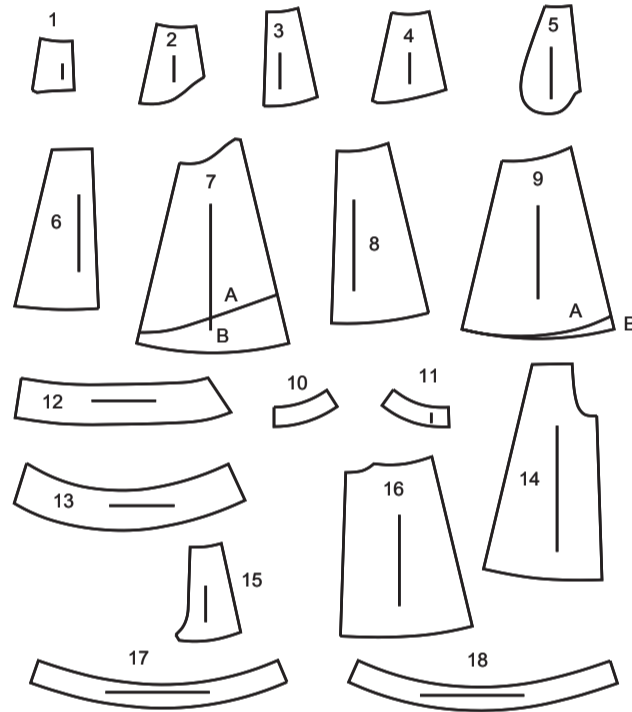
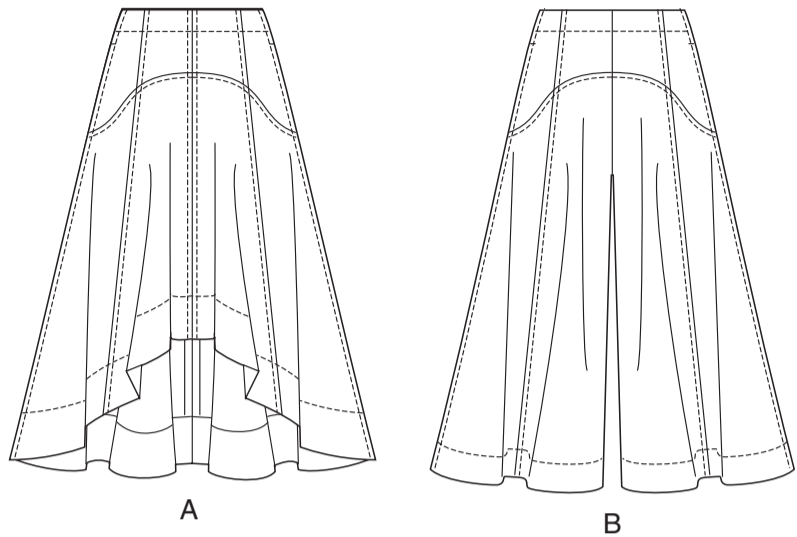
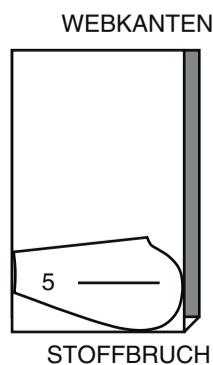
Übertragen Sie alle Markierungen und Konstruktionslinien, bevor Sie das Schnittmustergerüst entfernen. (Bei Pelzflor-Stoffen übertragen Sie die Markierungen auf die linke Seite).

HINWEIS: Die gestrichelten Kästchen (a! b! c!) in den Layouts stellen die Teile dar, die nach den angegebenen Maßen zugeschnitten werden.

FUTTER A,B (TASCHE)

TEILE: 5

115 cm
AG



- 1 OBERES VORDERTEIL - A,B
- 2 OBERES SEITL. VORDERTEIL - A,B
- 3 OBERES RÜCKENTEIL - A
- 4 OBERES SEITL. RÜCKENTEIL - A,B
- 5 TASCHE - A,B
- 6 UNTERES VORDERTEIL - A
- 7 UNTERES SEITL. VORDERTEIL - A,B
- 8 UNTERES RÜCKENTEIL - A
- 9 UNTERES SETL. RÜCKENTEIL - A,B
- 10 VORD. BESATZ - A,B
- 11 RÜCKW. BESATZ - A,B
- 12 UNTERER VORD. BESATZ - A
- 13 UNTERER RÜCKW. BESATZ - A
- 14 UNTERES VORDERTEIL - B
- 15 OBERES RÜCKENTEIL - B
- 16 UNTERES RÜCKENTEIL - B
- 17 UNTERER VORD. BESATZ - B
- 18 UNTERER RÜCKW. BESATZ - B

KÖRPERGRÖSSEN

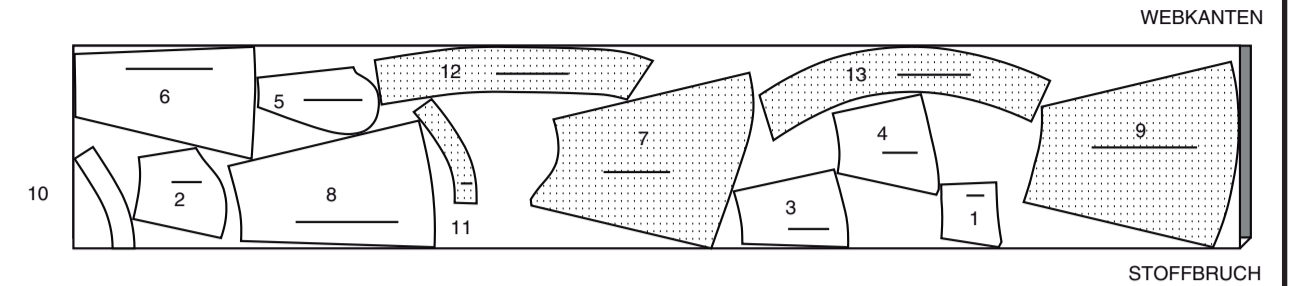
DAMEN

Größen	8	10	12	14	16	18	20	22	24	26
Oberweite (cm)	80	83	87	92	97	102	107	112	117	122
Taillenweite	61	64	67	71	76	81	87	94	97	104
Hüftweite	85	88	92	97	102	107	112	117	122	127
rückw. Tailllänge	40	40.5	41.5	42	42.5	43	44	44	45	46

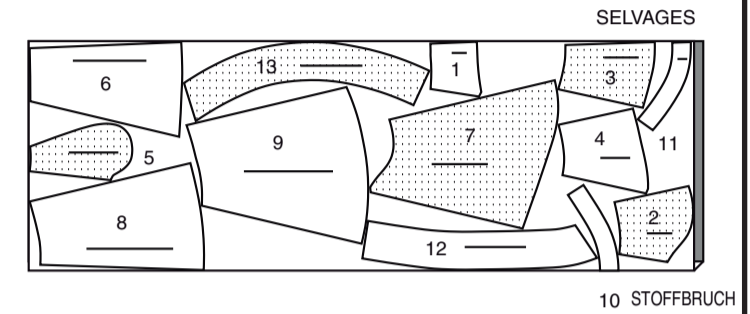
HEMD A

TEILE: 1 2 3 4 5 6 7 8 9 10 11 12 13

115 cm*
AG



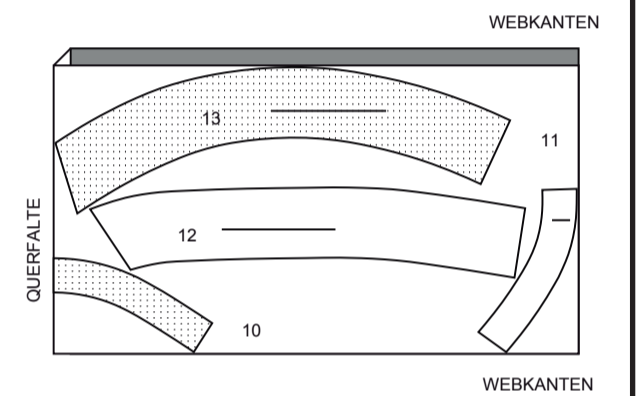
150 cm*
AG



EINLAGE A

TEILE: 10 11 12 13

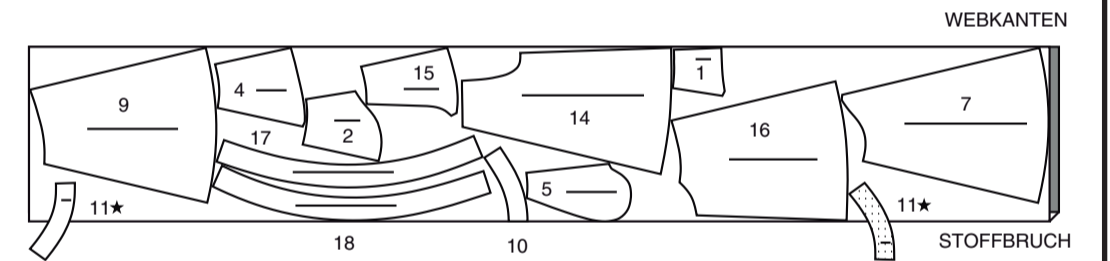
51 cm
AG



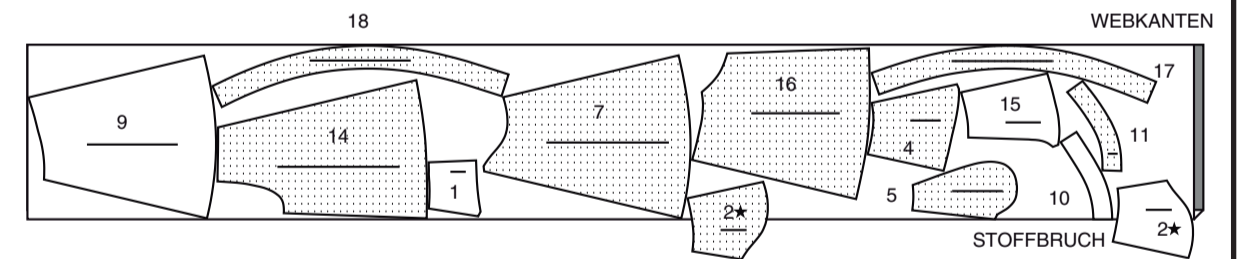
HOSENROCKE B

TEILE: 1 2 4 5 7 9 10 11 14 15 16 17 18

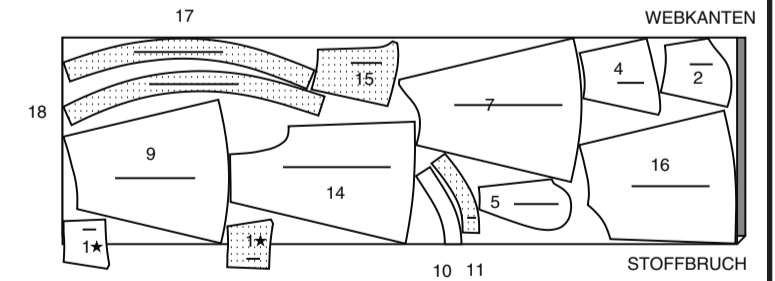
115 cm*
G
8 10 12 14 16 18



115 cm*
G
20 22 24 26



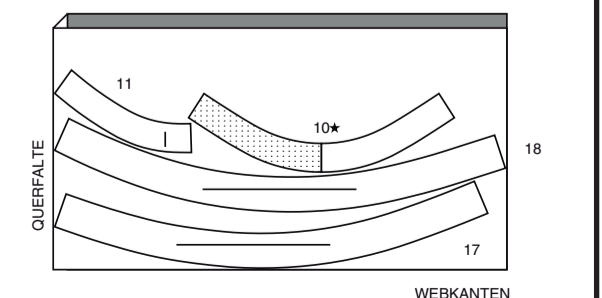
150 cm*
AG



EINLAGE B

TEILE: 10 11 17 18

51 cm
AG



NÄHANGABEN

1.5 cm NAHTZUGABEN SIND INBEGRIFFEN, (sofern nicht anders angegeben).

GRAFIK

rechte Seite	linke Seite	Einlage	Futter	Innenfutter

Bügeln Sie beim Nähen. Nähte flach bügeln, dann aufbügeln, sofern nicht anders angegeben. Schneiden Sie die Nahtzugaben ein, wo nötig, damit sie flach liegen.



GLOSSAR

Lesen Sie die Allgemeine Hinweise auf Seite 1, bevor Sie beginnen. Für Nähmethoden in **FETT** gedruckter Schrift ist ein Video mit Nähanleitung verfügbar. Scannen Sie den QR CODE, um die Videos anzusehen:

UNSICHTBARER REISSVERSCHLUSS - siehe **Reißverschluss**: "Unsichtbaren Reißverschluss nähen" Video.

FESTSTEPHEN - siehe **Maschinenstiche**: "Wie man feststeppt" Video.

ABSTEPHEN - siehe **Maschinenstiche**: "Wie man absteppt" Video.

BESCHNEIDEN - siehe "Wie man Nähte beschneidet, einschneidet und schichtet" Video.

UNTERSTEPHEN - siehe **Maschinenstiche**: "Wie man untersteppt" Video.

NÄHTUTORIALS



Erweitern Sie Ihre Fähigkeiten durch kurze, leicht verständliche Videos unter simplicity.com/sewingtutorials.

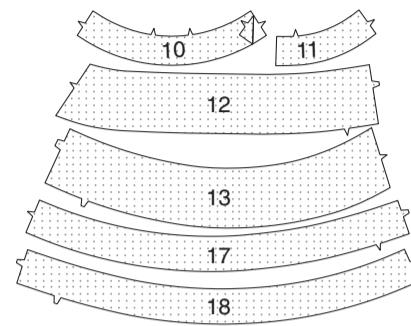
DIE SCHNITTEILE WERDEN BEI DER ERSTEN VERWENDUNG DURCH NUMMERN GEKENNZEICHNET. NÄHEN SIE DIE NÄHTE RECHTS AUF RECHTS, SOFERN NICHT ANDERS ANGEZEIGT.

ROCK A ODER HOSENROCKE B

HINWEIS: Abgebildet für **Modell A**, sofern nicht anders angegeben.

EINLAGE

Befestigen Sie die **EINLAGE** auf der linken Seite jedes passenden **STOFFABSCHNITTS** gemäß den Anweisungen des Herstellers.

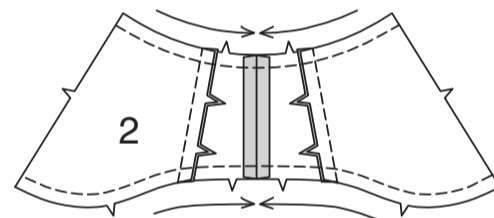


OBERES VORDER- UND RÜCKENTEIL

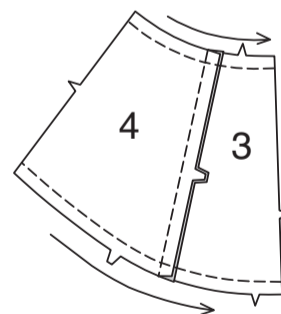
Nähen Sie die vordere Mittelnaht des **OBEREN VORDERTEILS** (1), wobei die Doppelkerben übereinstimmen. Bügeln Sie die Naht auf.



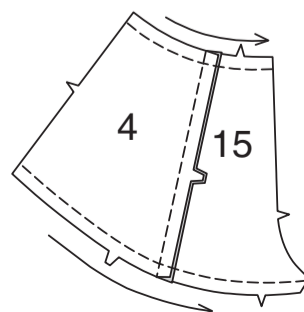
Nähen Sie die **OBEREN SEITL. VORDERTEILE** (2) an das obere Vorderteil an den Innenkanten, wobei die Einzelkerben übereinstimmen. Bügeln Sie die Nähte zur vorderen Mitte hin. **STEPHEN** Sie die Ober- und Unterkanten **FEST**.



MODELL A: Nähen Sie das **OBERE RÜCKENTEIL** (3) an den Innenkanten an das **OBERE SEITL. RÜCKENTEIL**, wobei die Doppelkerben übereinstimmen. Bügeln Sie die Naht zur hinteren Mitte hin. **STEPHEN** Sie die Ober- und Unterkanten **FEST**.



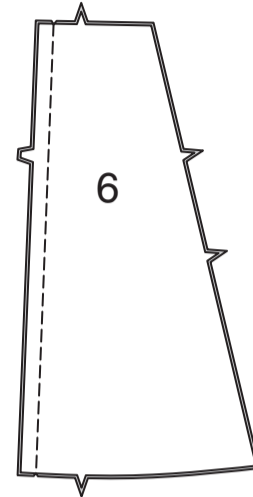
MODELL B: Nähen Sie das **OBERE SEITL. RÜCKENTEIL** (4) an den Innenkanten an das **OBERE RÜCKENTEIL** (15), wobei die Doppelkerben übereinstimmen. Bügeln Sie die Naht zur hinteren Mitte hin. **STEPHEN** Sie die Ober- und Unterkanten **FEST**.



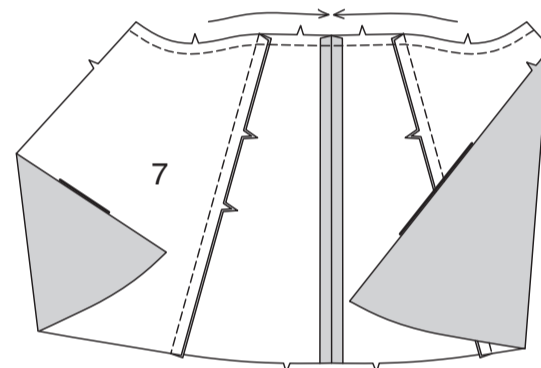
FÜR ROCK A WIE FOLGT FORTFAHREN

UNTERES VORDERTEIL UND RÜCKENTEIL

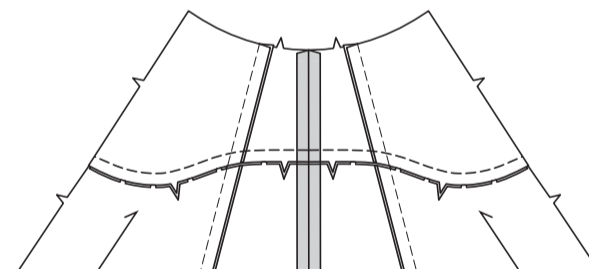
Nähen Sie die vordere Mittelnaht des **UNTEREN VORDERTEILS** (6), wobei die Doppelkerben übereinstimmen. Bügeln Sie die Naht auf.



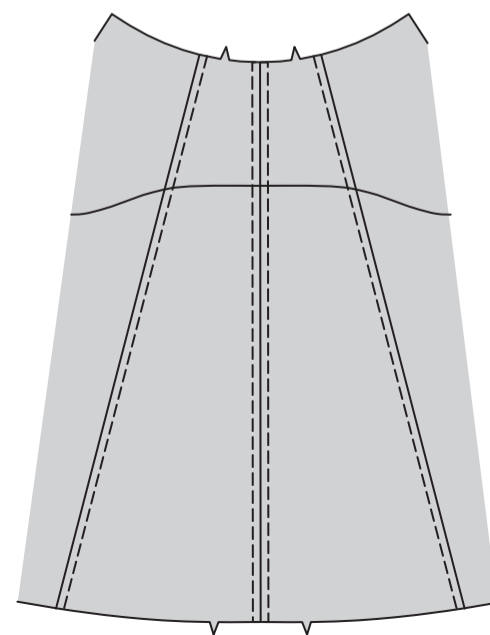
Nähen Sie das **UNTERE SEITL. VORDERTEIL** (7) an das untere Vorderteil an den Innenkanten, wobei die Einzelkerben übereinstimmen. Bügeln Sie die Nähte zur vorderen Mitte hin. **STEPHEN** Sie die Oberkante **FEST**.



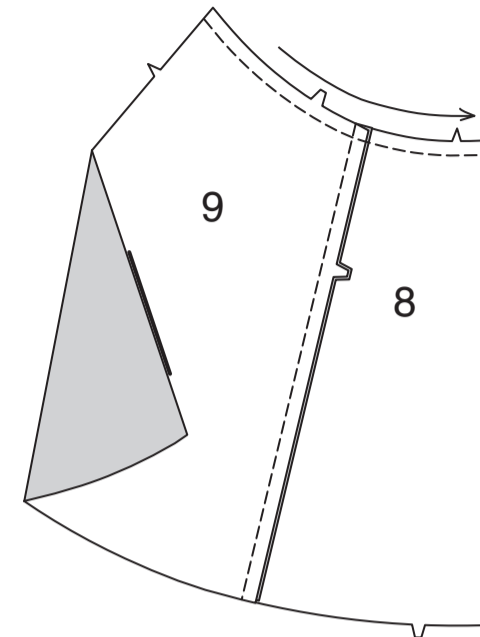
Stecken Sie das untere Vorderteil auf das obere Vorderteil, wobei die Nähte übereinstimmen und schneiden Sie dabei das untere Vorderteil entlang den Kurven ein, wo nötig. Nähen Sie. Bügeln Sie die Naht nach unten. **HINWEIS: STEPPEN** Sie 6 mm von der Naht entfernt **AB**, sofern anders angegeben.



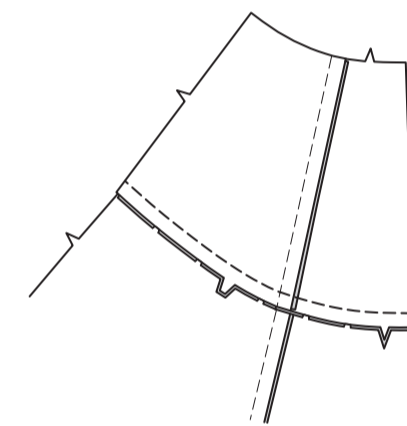
STEPHEN Sie die Vorderteile **AB**, wie gezeigt.



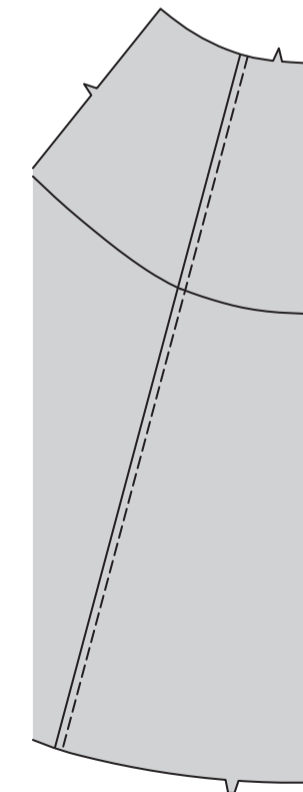
Nähen Sie das **UNTERE RÜCKENTEIL** (8) an das **UNTERE SEITL. RÜCKENTEIL** (9), wobei die Doppelkerben übereinstimmen. Bügeln Sie die Nähte zur hinteren Mitte hin. **STEPHEN** Sie die Oberkante **FEST**.



Stecken Sie das untere Rückenteil an das obere Rückenteil, wobei die Nähte übereinstimmen, und schneiden Sie das untere Rückenteil entlang der Kurven ein, wo nötig. Nähen Sie. Bügeln Sie die Naht nach unten.



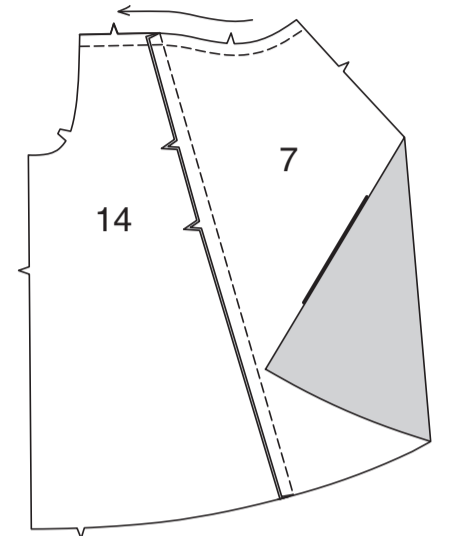
STEPHEN Sie das Rückenteil **AB**, wie gezeigt.



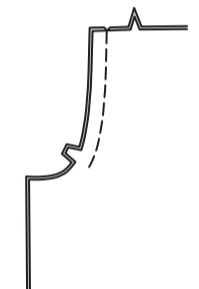
FÜR HOSENROCKE B WIE FOLGT FORTFAHREN

UNTERES VORDERTEIL UND RÜCKENTEIL

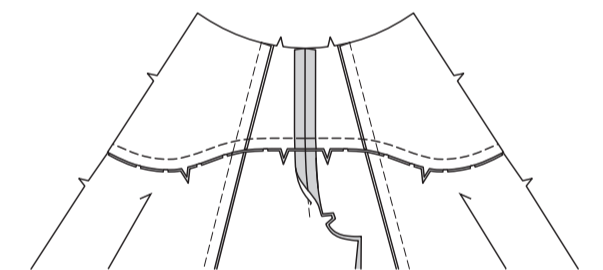
Nähen Sie das **UNTERE SEITL. VORDERTEIL** (7) an das **UNTERE VORDERTEIL** (14) an den Innenkanten, wobei die Einzelkerben übereinstimmen. Bügeln Sie die Nähte zur vorderen Mitte hin. **STEPHEN** Sie die Oberkante **FEST**.



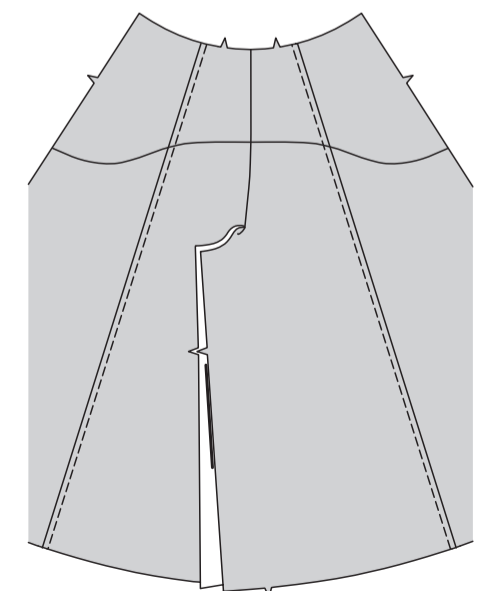
Nähen Sie die vordere Mittelnaht der unteren Vorderteile, wobei die Doppelkerben übereinstimmen. Nähen Sie die Naht oberhalb der Doppelkerbe.



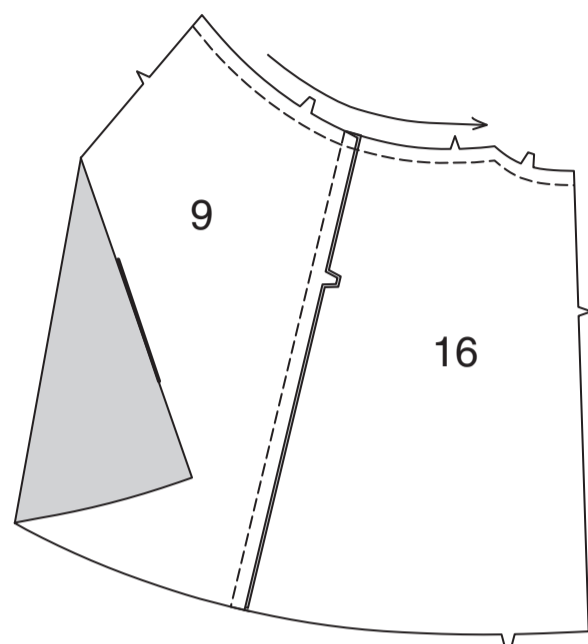
Stecken Sie das untere Vorderteil auf das obere Vorderteil, wobei die Nähte übereinstimmen und schneiden Sie dabei das untere Vorderteil entlang den Kurven ein, wo nötig. Nähen Sie. Bügeln Sie die Naht nach unten. **HINWEIS: STEPPEN** Sie 6 mm von der Naht entfernt **AB**, sofern anders angegeben.



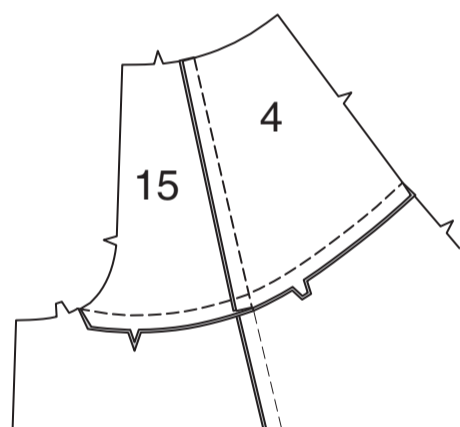
STEPHEN Sie die Innenkanten der Vorderteile **AB**.



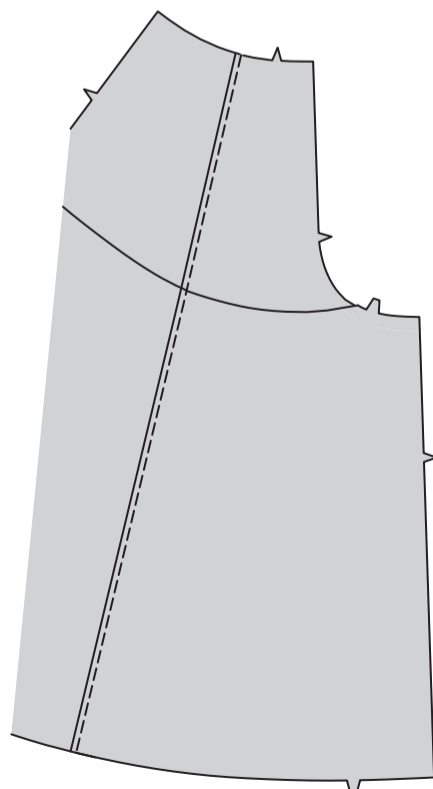
Nähen Sie das **UNTERE SEITL. RÜCKENTEIL (9)** an das **UNTERE RÜCKENTEIL (16)**, wobei die Doppelkerben übereinstimmen.
Bügeln Sie die Nähte zur hinteren Mitte hin.
STEPHEN Sie die Oberkante **FEST**.



Stecken Sie das untere Rückenteil an das obere Rückenteil, wobei die Nähte übereinstimmen, und schneiden Sie das untere Rückenteil entlang der Kurven ein, wo nötig. Nähen Sie.
Bügeln Sie die Naht nach unten.

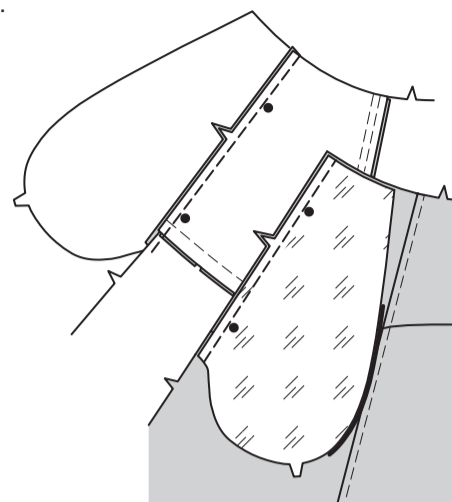


STEPHEN Sie das Rückenteil **AB**, wie gezeigt.

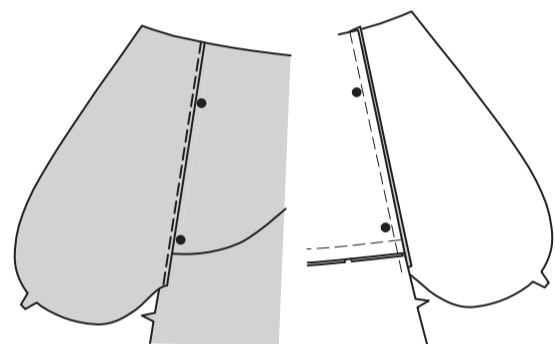


TASCHEN UND SEITENNÄHTE

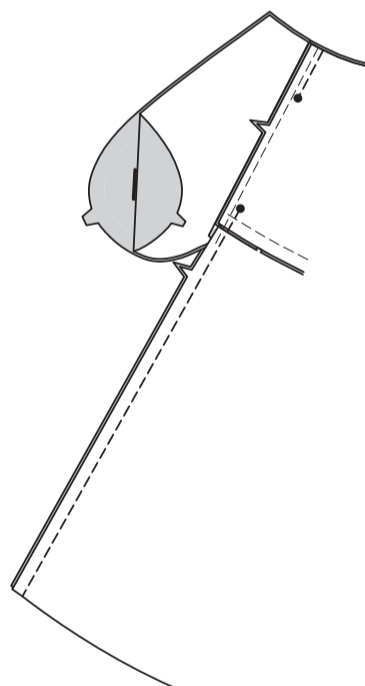
Nähen Sie ein **TASCHEUTEIL (5) FUTTER** an jeder Seite des Vorderteils in einer 6 mm Naht, wobei die großen Punkte übereinstimmen.
Nähen Sie ein **TASCHEUTEIL** Stoff in einer 6-mm-Naht an die Seite des Rückenteils, wobei die großen Punkte übereinstimmen.



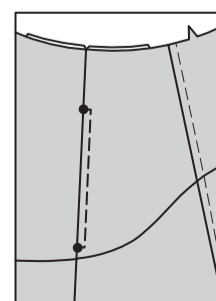
STEPHEN Sie die vordere Tasche **UNTER**.
Bügeln Sie die Naht zur Tasche hin.



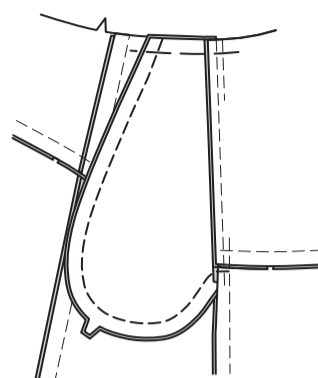
Nähen Sie das Vorder- und Rückenteil an den Seiten zusammen, lassen Sie dabei zwischen den großen Punkten offen.



Wenden Sie die Taschen von den Seitennähten weg und bügeln Sie das Rockvorderteil entlang der Seitennaht weg.
STEPHEN Sie die vorderen Öffnungskanten der Taschen **AB**, wobei Sie die Naht wie gezeigt an den großen Punkten zu den Seitennähten ausrichten und darauf achten, dass Sie nicht in der hinteren und hinteren Tasche hängen bleiben.



Nähen Sie die Seiten- und Unterkanten der Taschen an den Seitennähten zusammen.
Wenden Sie die Taschen entlang der Nahtlinien zum Vorderteil; bügeln, bügeln Sie dabei die Seitennähte in Richtung des Vorderteils.
Heften Sie die Oberkanten zusammen.

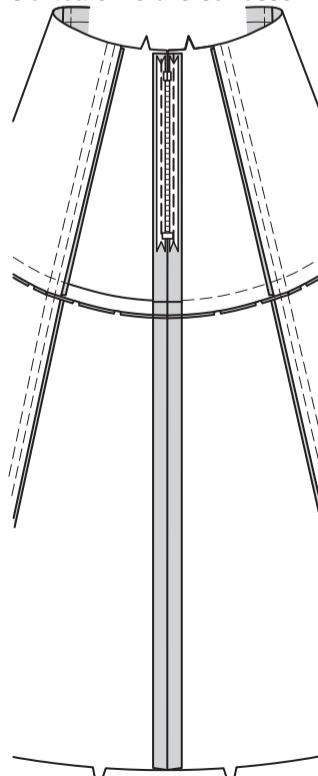


STEPHEN Sie die vordere Seitennaht oberhalb und unterhalb der großen Punkte **AB** und schließen Sie an die Steppnähte der Taschen an.



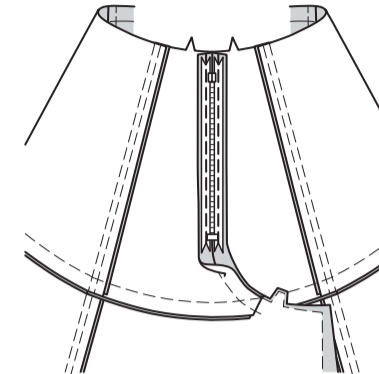
REISSVERSCHLUSS A:

Verwenden Sie einen **UNSICHTBAREN REISSVERSCHLUSSFUSS** und führen Sie den unsichtbaren Reißverschluss in die hinteren Öffnungskanten ein, wobei Sie den oberen Anschlag 2 mm von der oberen Kante entfernt platzieren.
TIPP - Siehe das beiliegende pdf-Video zum Einsetzen mit dem Fuß für unsichtbare Reißverschlüsse.



REISSVERSCHLUSS B

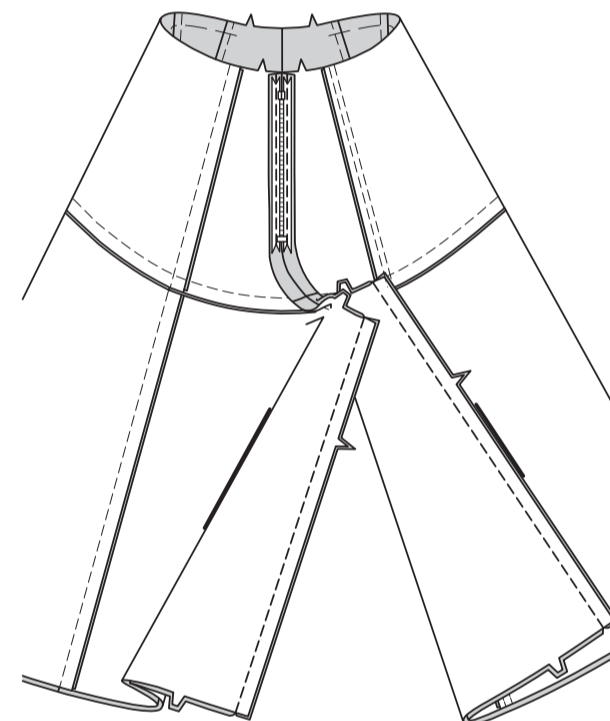
Setzen Sie den unsichtbaren Reißverschlussfuß ein und nähen Sie den unsichtbaren Reißverschluss in die rückwärtigen Öffnungskanten ein, wobei Sie den oberen Anschlag 2 mm von der Oberkante entfernt platzieren und den Rest der rückwärtigen Mittelnaht bis zur doppelten Kerbe nähen, wie gezeigt.
TIPP - Siehe das beiliegende pdf-Video zum Einsetzen mit dem Fuß für unsichtbare Reißverschlüsse.



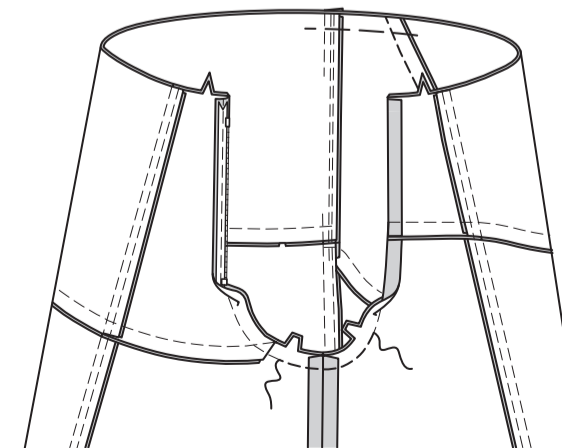
FÜR HOSENROCKE B WIE FOLGT FORTFAHREN

INNEN- UND MITTELNÄHTE

Nähen Sie das Vorderteil an das Rückenteil an den inneren Beinnähten.

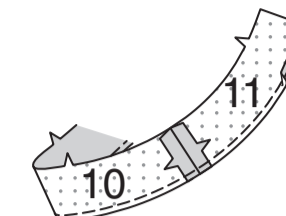


Stecken Sie ein Bein in das andere, rechts auf rechts. Stecken Sie den Rest der Mittelnaht unterhalb des Reißverschlusses fest, wobei die inneren Beinnähte und Kerben übereinstimmen.
Stellen Sie den Reißverschlussfuß ganz nach **LINKS**, so dass die Nadel durch die äußere Kerbe des Fußes nach unten geht. Beginnen Sie mit dem Nähen der Naht 6 mm oberhalb des untersten Stiches und leicht nach **LINKS**. Nähen Sie die Naht im Anschluss an die vorherige Naht.
VERSTÄRKEN Sie die Naht.
Wenn Sie es bevorzugen, öffnen Sie jede Nahtzugabe am Ende des Reißverschlusses und nähen Sie das Band auf die Nahtzugabe.

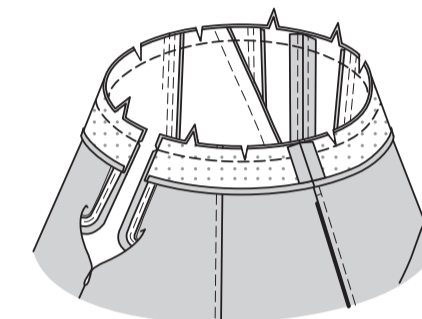


BESÄTZE

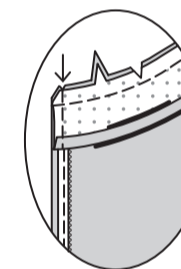
Steppen Sie die Teile des **RÜCKW. BESATZES (11)** an den Seitennähten an den **VORD. BESATZ (10)**, wobei die Kerben übereinstimmen.
Nähen Sie 6 mm von der Unterkante des Besatzes. Bügeln Sie unter die Unterkante des Besatzes entlang der Naht.



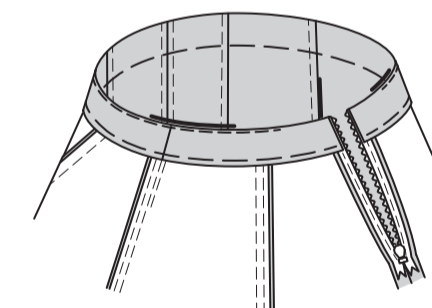
Öffnen Sie die Kanten der hinteren Mitte des Rocks und rollen Sie die Reißverschlusszähne von den Kanten der Öffnung weg. Stecken Sie den Besatz rechts auf rechts an die obere Kante des Rocks oder der Hosenröcke, wobei die vordere Mitte und die Seitennähte übereinstimmen. Nähen Sie.
BESCHNEIDEN Sie die Naht; schneiden Sie die Kurven ein.



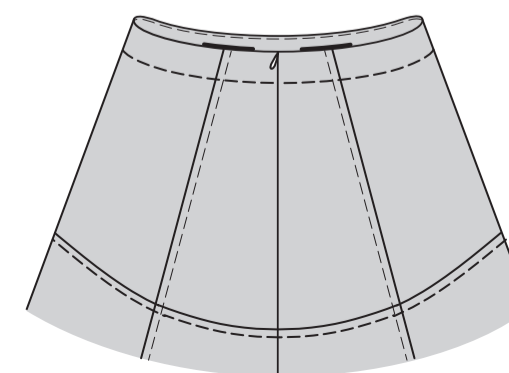
Stecken Sie die hinteren Öffnungskanten zusammen. Verwenden Sie einen verstellbaren Reißverschlussfuß und nähen Sie 1.3 cm von den hinteren Kanten entfernt, halten Sie dabei die Reißverschlusszähne frei.
Beschneiden Sie die Ecken. Schneiden Sie die hinteren Mittelkanten nicht ein.



STEPHEN Sie den Besatz so weit wie möglich **UNTER**. Wenden Sie den Besatz und die rückwärtigen Kanten nach **INNEN**, rollen Sie die Reißverschlusszähne wieder ein; bügeln Sie.
Heften Sie den Besatz mit der Hand an der unteren gebügelten Kante fest.

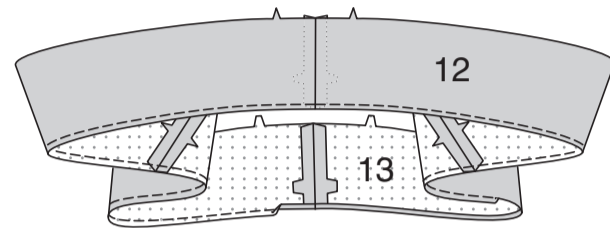


STEPHEN Sie auf der **AUSSENSEITE** entlang des Besatzes bis auf 3 mm an die hintere Mittelnaht **AB** und entfernen Sie dabei die Reißverschlusszähne. Entfernen Sie die Heftung.
STEPHEN Sie die obere Kante des unteren Rocks oder der Hosenröcke auf die gleiche Weise **AB**, wie gezeigt.



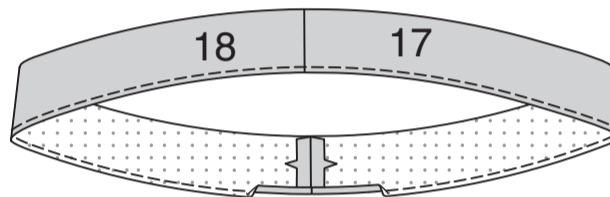
MODELL A:

Nähen Sie die vordere Mittelnaht des UNTEREN VORD. BESATZES (12), wobei die Doppelkerben übereinstimmen.
Nähen Sie die hintere Mittelnaht des UNTEREN RÜCKW. BESATZES (13), wobei die dreifachen Kerben übereinstimmen.
Nähen Sie die Seitennähte der Besatzteile, wobei die Einzelkerben übereinstimmen.
Nähen Sie 6 mm von der Unterkante des Besatzes.
Bügeln Sie unter die Unterkante entlang der Steppnaht.



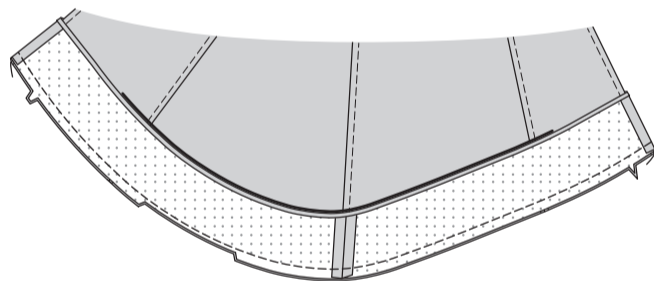
MODELL B

Nähen Sie den UNTEREN VORD. BESATZ (17) an den UNTEREN RÜCKW. BESATZ (18), wobei die Einzel- und Doppelkerben übereinstimmen.
Nähen Sie 6 mm von der Unterkante des Besatzes.
Bügeln Sie unter die Unterkante entlang der Naht.



MODELLE A, B

Stecken Sie den unteren Besatz an die untere Kante des Rocks oder jedes Hosenrockbeins, wobei die Nähte für beide Modelle und die Mitte übereinstimmen.
Nähen Sie.
BESCHNEIDEN Sie die Naht.



STEPHEN Sie den Besatz UNTER.

Wenden Sie den Besatz nach innen; bügeln Sie.
Heften Sie von Hand dicht an der inneren gebügelten Kante.
Auf der AUSSENSEITE wie geheftet **ABSTEPHEN**; Heftung entfernen.

