

## FABRIC CUTTING LAYOUTS

⊕ Indicates Bustline, Waistline, Hipline and/or Biceps. Measurements refer to circumference of Finished Garment (Body Measurement + Wearing Ease + Design Ease). Adjust Pattern if necessary.

Lines shown are CUTTING LINES, however, 5/8" (1.5cm) SEAM ALLOWANCES ARE INCLUDED, unless otherwise indicated. See SEWING INFORMATION for seam allowance.

Find layout(s) by Garment/View, Fabric Width and Size. Layouts show approximate position of pattern pieces; position may vary slightly according to your pattern size.

All layouts are for with or without nap unless specified. For fabrics with nap, pile, shading or one-way design, use WITH NAP layout.

RIGHT SIDE OF PATTERN	WRONG SIDE OF PATTERN	RIGHT SIDE OF FABRIC	WRONG SIDE OF FABRIC
-----------------------	-----------------------	----------------------	----------------------

**S/T** = SIZE(S)/TAILLE(S)  
 \* = WITH NAP/AVEC SENS  
**S/L** = SELVAGE(S)/LISIÈRE(S)  
**AS/TT** = ALL SIZE(S)/TOUTES TAILLE(S)  
 \*\* = WITHOUT NAP/SANS SENS  
**F/P** = FOLD/PLIURE  
**CF/PT** = CROSSWISE FOLD/PLIURE TRAME

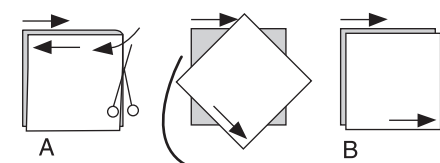
Position fabric as indicated on layout. If layout shows...  
**GRAINLINE**—Place on straight grain of fabric, keeping line parallel to selvage or fold. ON "with nap" layout arrows should point in the same directions. (On Fur Pile fabrics, arrows point in direction of pile.)

**SINGLE THICKNESS**—Place fabric right side up. (For Fur Pile fabrics, place pile side down.)

### DOUBLE THICKNESS

**WITH FOLD**—Fold fabric right sides together.

\* **WITHOUT FOLD**—With right sides together, fold fabric CROSSWISE. Cut fold from selvage to selvage (A). Keeping right sides together, turn upper layer completely around so nap runs in the same direction as lower layer.



**FOLD**—Place edge indicated exactly along fold of fabric. NEVER cut on this line.

When pattern piece is shown like this...

• Cut other pieces first, allowing enough fabric to cut this piece (A). Fold fabric and cut piece on fold, as shown (B).

★ Cut piece only once. Cut other pieces first, allowing enough fabric to cut this piece. Open fabric; cut piece on single layer.

Cut out all pieces along cutting line indicated for desired size using long, even scissor strokes, cutting notches outward.

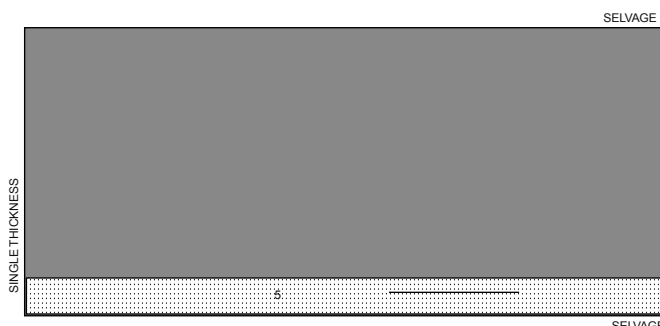
Transfer all markings and lines of construction before removing pattern tissue. (Fur Pile fabrics, transfer markings to wrong side.)

**NOTE:** Broken-line boxes ( a! b! c! ) in layouts represent pieces cut by measurements provided.

## INTERFACING A,B / ENTOILAGE A, B

PIECES: 5

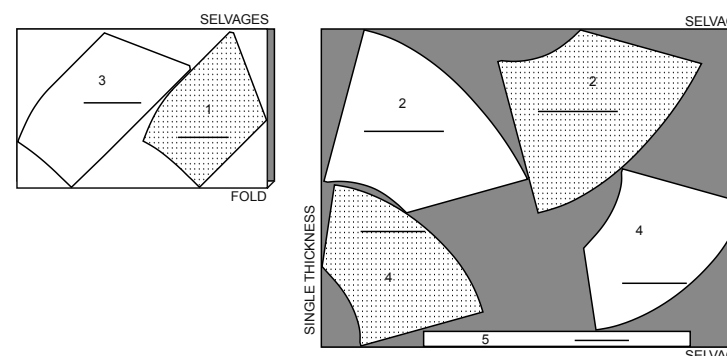
20" (51 cm)  
 AS/TT



## SKIRT A / JUPE A

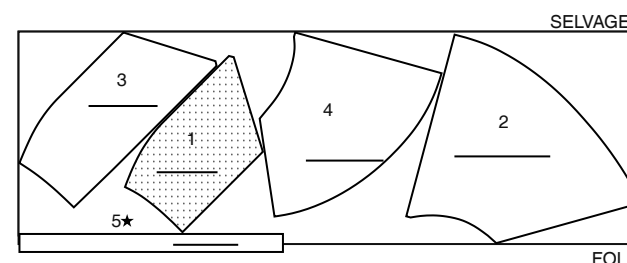
PIECES: 1 2 3 4 5

54" (138 cm)\*  
 AS/TT



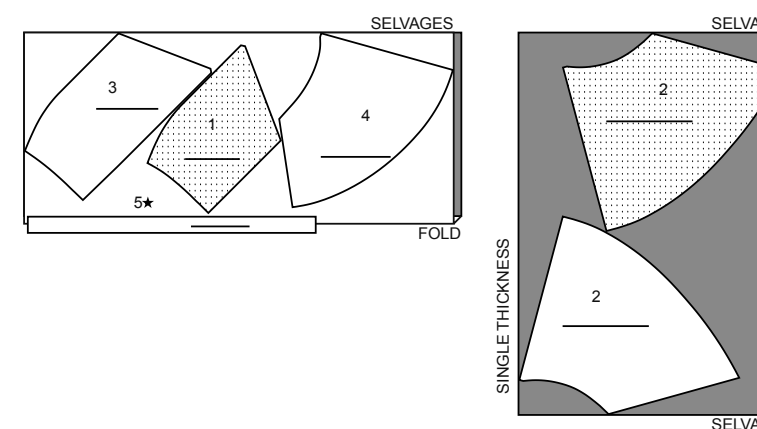
60" (150 cm)\*

S/T  
 8 10 12 14  
 16 18



60" (150 cm)\*

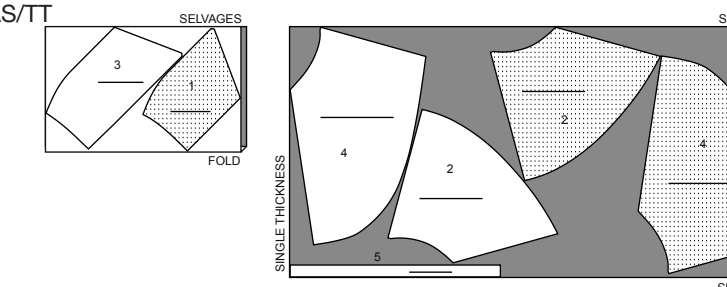
S/T  
 20 22 24 26



## SKIRT B / JUPE B

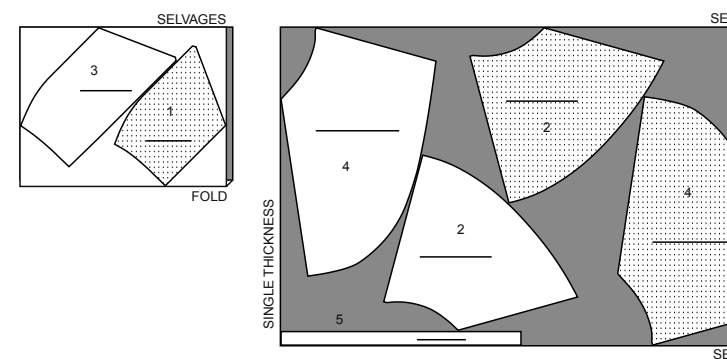
PIECES: 1 2 3 4 5

54" (138 cm)\*  
 AS/TT



60" (150 cm)\*

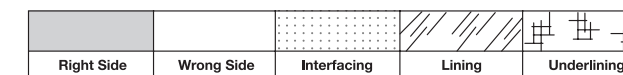
AS/TT



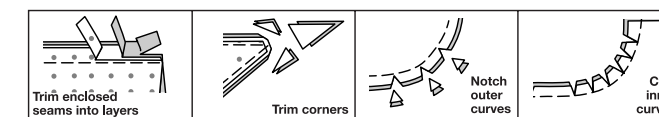
## SEWING INFORMATION

5/8" (1.5cm) SEAM ALLOWANCES ARE INCLUDED, (unless otherwise indicated)

ILLUSTRATION SHADING KEY



Press as you sew. Press seams flat, then press open, unless otherwise instructed. Clip seam allowances, where necessary, so they lay flat.



## GLOSSARY

Read General Directions on page 1 before you begin.

Sewing methods in **BOLD TYPE** have Sewing Tutorial Video available. Scan QR CODE to watch videos:

**SLIPSTITCH** - see **Hand Stitching**: "how to slipstitch" video.

**STAYSTITCH** - see **Machine Stitches**: "how to do stay-stitching" video.

**TRIM** - see "how to trim, clip, and layer seams" video.

## SEWING TUTORIALS



Build your skills viewing short, easy-to-follow videos at [simplicity.com/sewingtutorials](http://simplicity.com/sewingtutorials)

**PATTERN PIECES WILL BE IDENTIFIED BY NUMBERS THE FIRST TIME THEY ARE USED.**

**STITCH SEAMS WITH RIGHT SIDES TOGETHER UNLESS OTHERWISE STATED.**

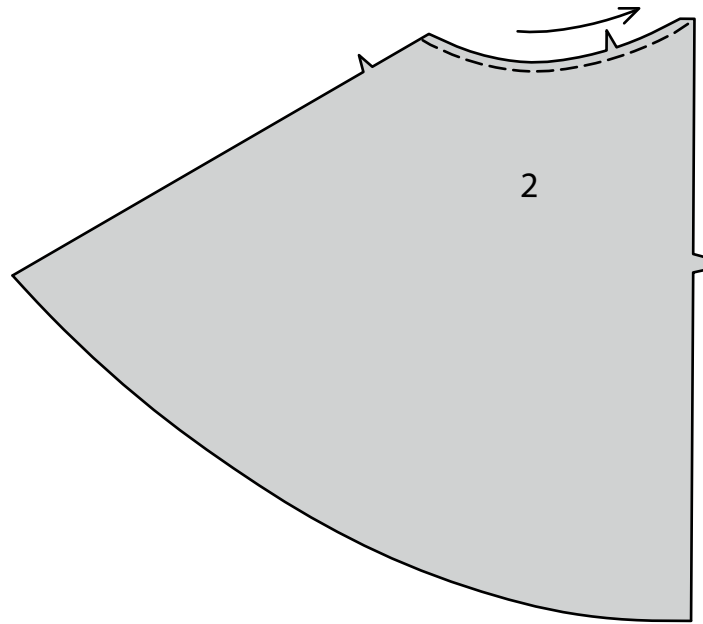
## BODY MEASUREMENTS / MESURES DU CORPS

		MISSES/JEUNE FEMME									
Sizes/Tailles	8	10	12	14	16	18	20	22	24	26	
Bust (ins)	31½	32½	34	36	38	40	42	44	46	48	
Waist	24	25	26½	28	30	32	34	37	39	41	
Hip	33½	34½	36	38	40	42	44	46	48	50	
Bk. Wst Lgth.	15¾	16	16¼	16½	16¾	17	17¼	17½	17¾	18	
T. poitrine (cm)	80	83	87	92	97	102	107	112	117	122	
T. taille	61	64	67	71	76	81	87	94	97	104	
T. hanches	85	88	92	97	102	107	112	117	122	127	
Nuque à taille	40	40.5	41.5	42	42.5	43	44	44	45	46	

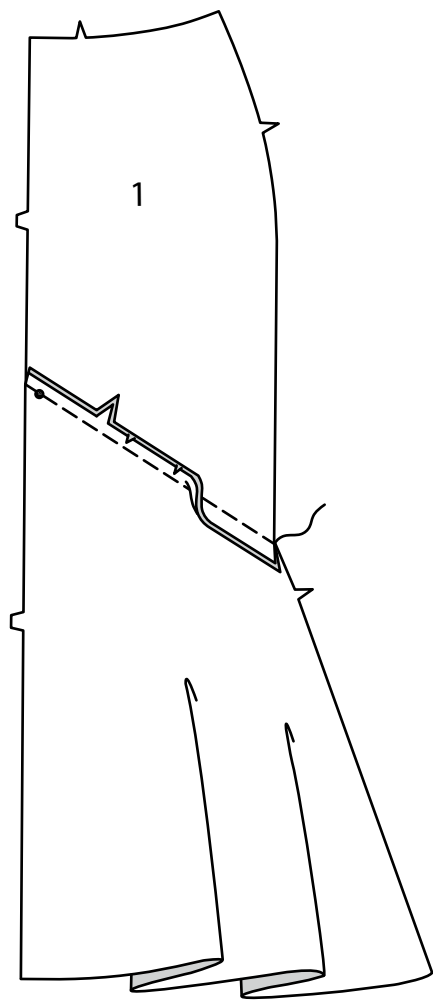
SKIRT A, B

FRONT AND BACK

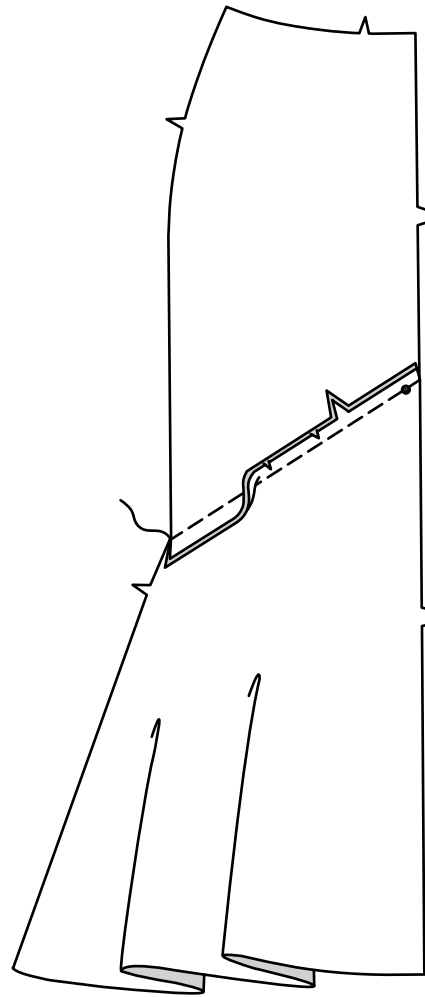
1. STAYSTITCH upper edge of LOWER FRONT (2) sections.



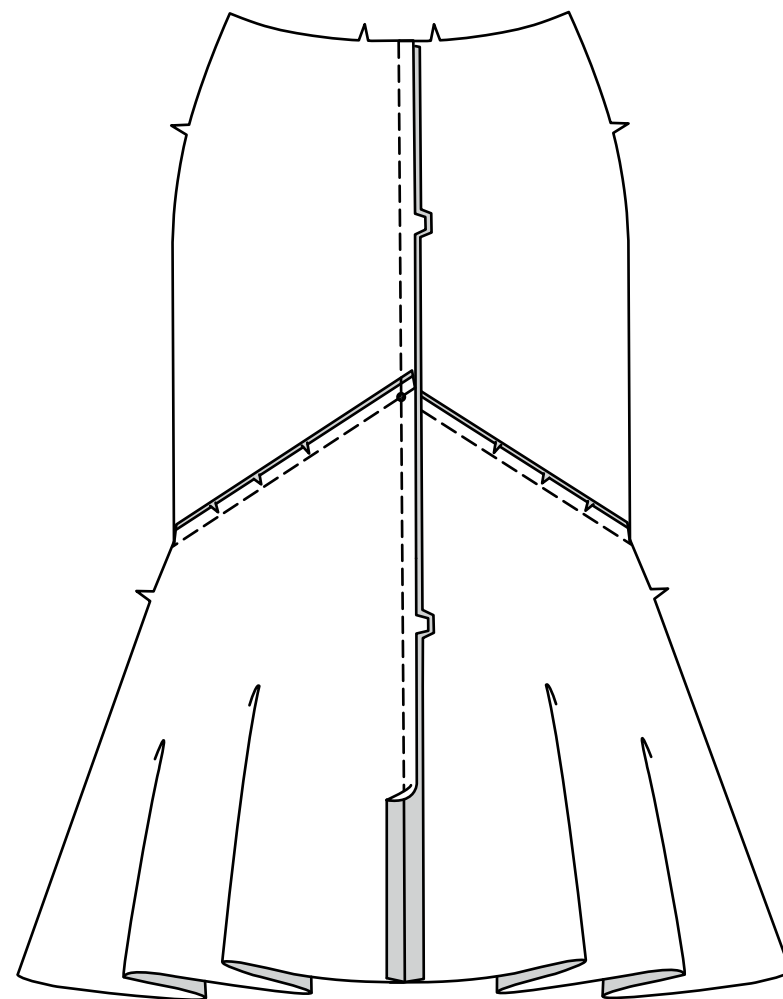
2. Pin right UPPER FRONT (1) to right lower front, matching single notches and small dots. Clip lower skirt to staystitching where necessary. Stitch. Press seam up.



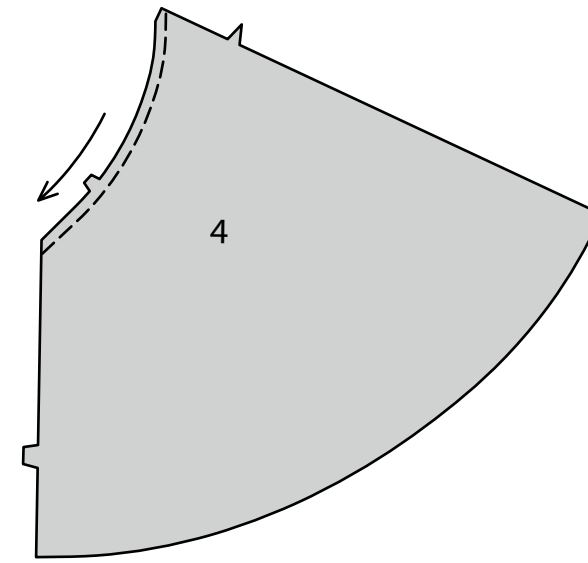
3. Pin left lower front to left upper front, matching single notches and small dots. Clip lower skirt to staystitching where necessary. Stitch. Press seam up.



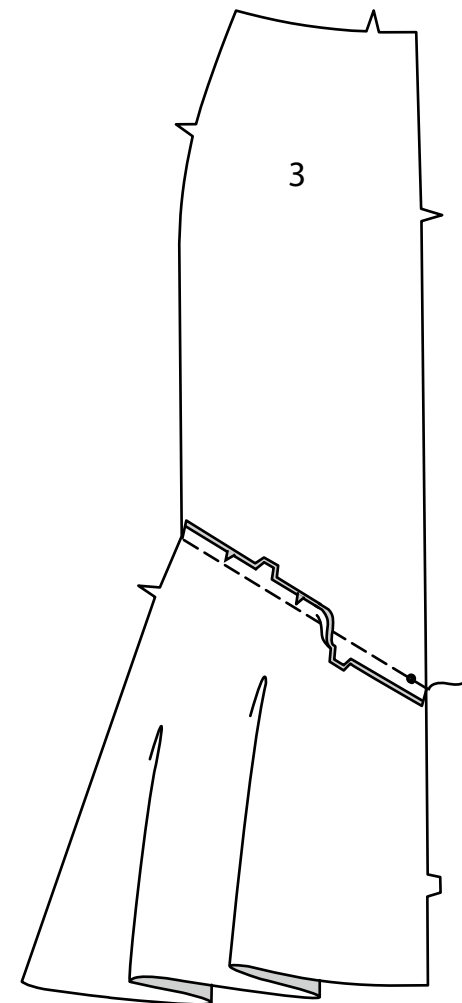
4. Pin center front seam of front sections, matching double notches and small dots at center front seam. Stitch. Press seam open.



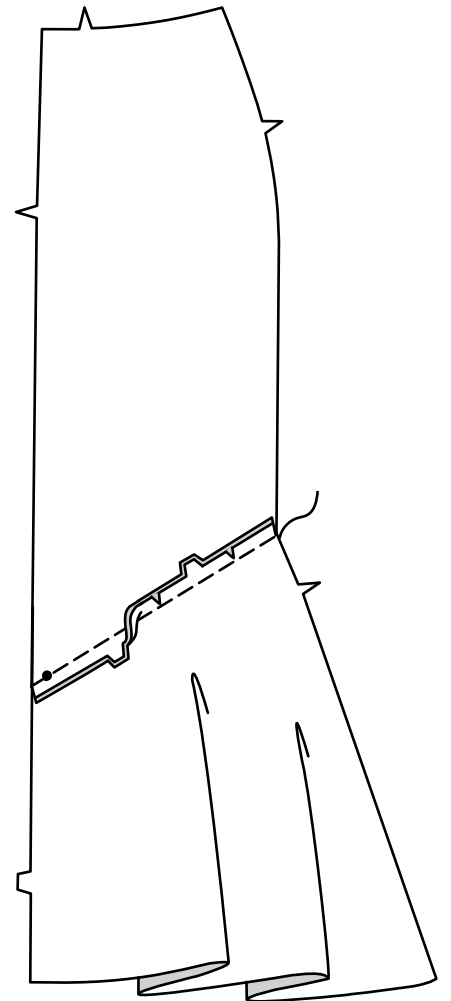
5. STAYSTITCH upper edge of LOWER BACK (4) sections.



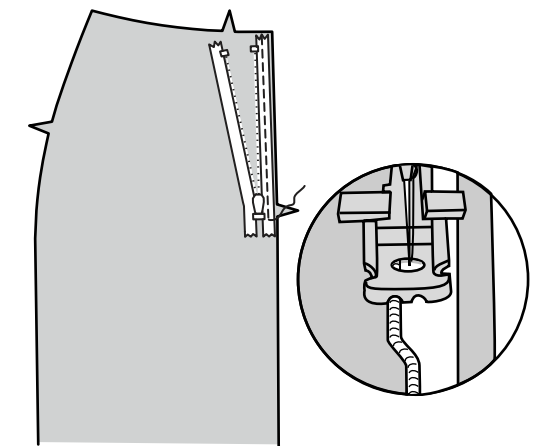
6. Pin right lower back to right UPPER BACK (3), matching double notches and small dots. Clip lower skirt to staystitching where necessary. Stitch. Press seam up.



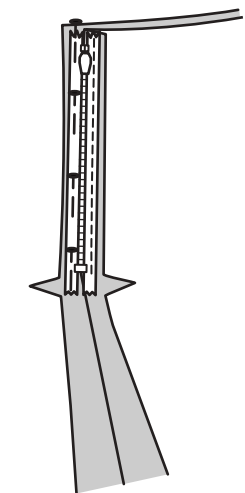
7. Pin left lower back to left upper back, matching double notches and small dots. Clip lower skirt to staystitching where necessary. Stitch. Press seam up.



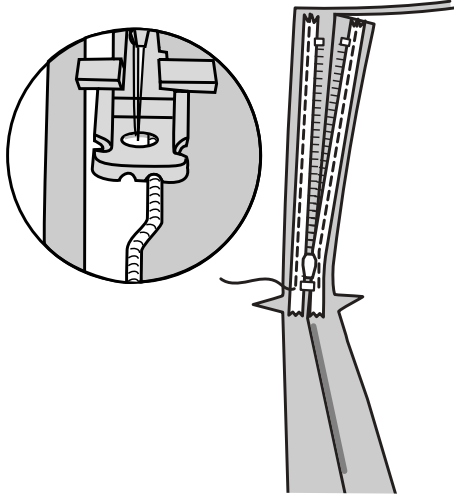
8. Open zipper. On outside, pin zipper to left back opening edge, face down in seam allowance, placing zipper stop 3/4" (2cm) down from upper edge of fabric and zipper teeth on seamline. Position left-hand groove of zipper foot over teeth; stitch close to teeth, ending at bottom of zipper stop.



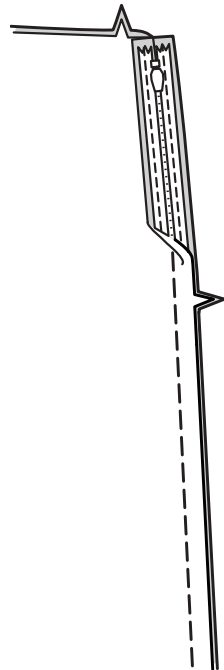
9. Close zipper. Pin remaining zipper tape to right back opening edge, placing zipper teeth on seamline.



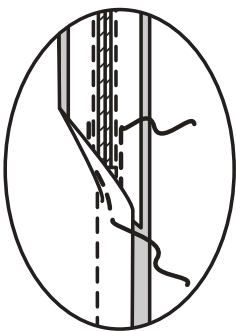
**10.** Open zipper. Position right-hand groove of zipper foot over teeth; stitch to bottom of zipper stop.



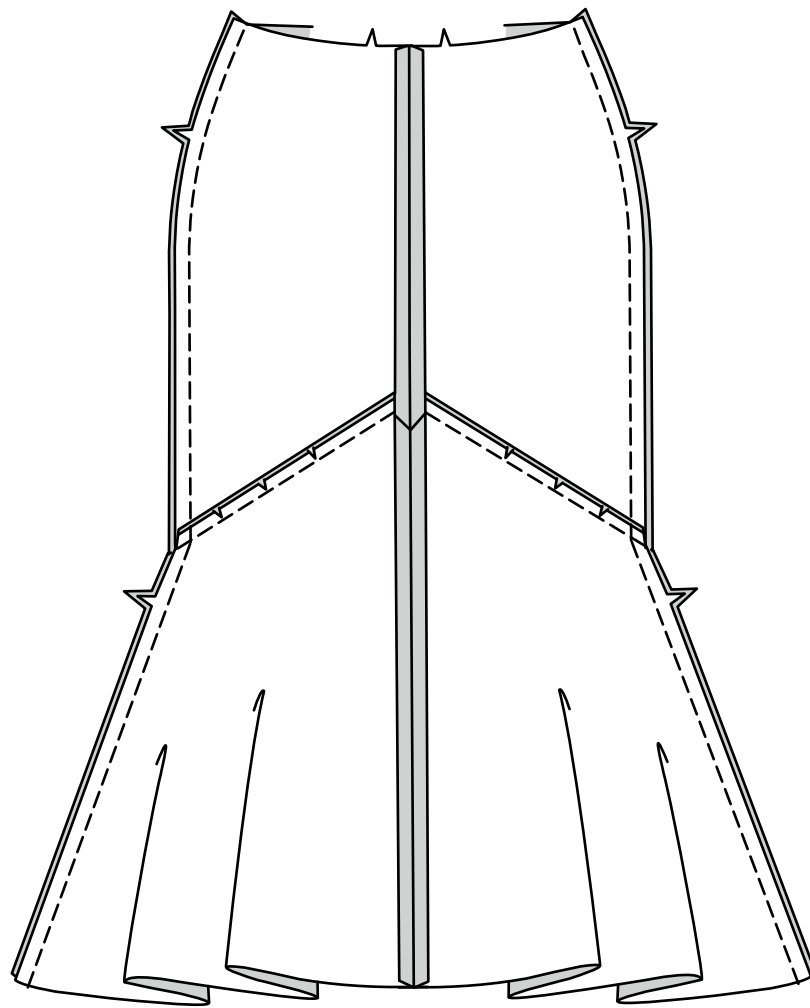
**11.** Close zipper. Slide zipper foot to the left. Pin back together below zipper, matching seams. Position and lower needle slightly above and to the left of zipper stitching at notch. Stitch center back seam below zipper stitching.



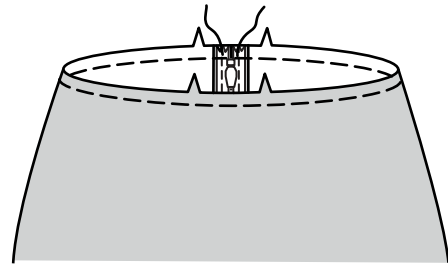
**12.** Stitch or hand sew each end of zipper tape to seam allowances, keeping SKIRT free when stitching.



**13.** Stitch front and back together at sides, matching seams.

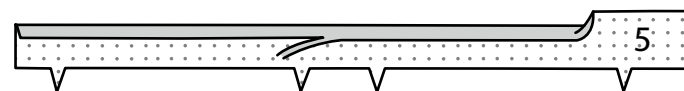


**14.** STAYSTITCH upper edge of skirt.

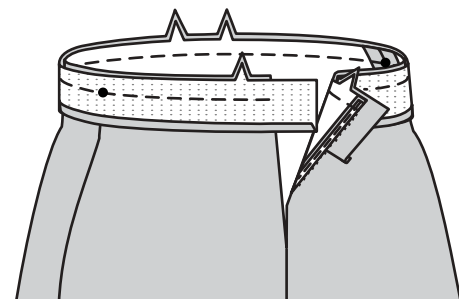


**WAISTBAND**

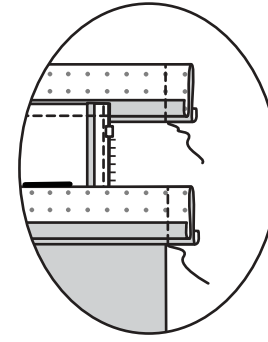
**15.** Fuse INTERFACING to WRONG side of WAISTBAND (5), following manufacturer's instructions. Turn in seam allowance on long unnotched edge. Press. Trim to 3/8" (1cm).



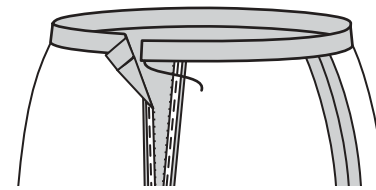
**16.** Pin waistband to upper edge of skirt, matching centers, and small dots to side seams. Stitch. **TRIM** seam where stitched; do not trim left end of waistband extension.



**17.** With right sides together, fold waistband along foldline. Stitch ends. **TRIM.**

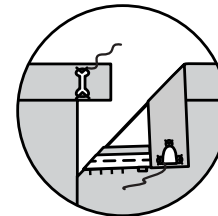


**18.** Turn. Press. **SLIPSTITCH** pressed edge over seam and extension edges together.

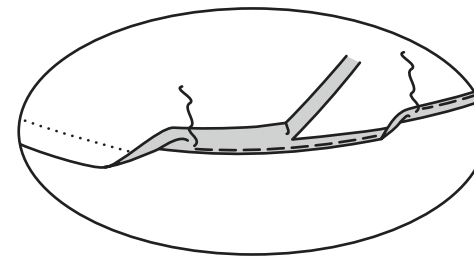


**FINISHING**

**19.** Sew hook and eye to waistband extension, as shown. **NOTE:** Allow skirt to hang for 24 hours before hemming, allowing bias to stretch. Re-mark hem, allowing for 3/8" (1 cm) hem allowance.



**20.** To make narrow hem, press under 1/4" (6mm) on lower edge. Stitch close to pressed edge. Trim close to stitching. Press under another 1/8" (3mm) and stitch in place.



**FRANÇAIS**

**PLANS DE COUPE**

⊕ Indique: pointe de poitrine, ligne de taille, de hanches et/ou avantbras. Ces mesures sont basées sur la circonférence du vêtement fini. (Mesures du corps + Aisance confort + Aisance mode) Ajuster le patron si nécessaire.

Les lignes épaisses sont les LIGNES DE COUPE, cependant, des rentrés de 1.5cm sont compris, sauf si indiqué différemment. Voir EXPLICATIONS DE COUTURE pour largeur spécifiée des rentrés.

Choisir le(s) plan(s) de coupe selon modèle/largeur du tissu/taille. Les plans de coupe indiquent la position approximative des pièces et peut légèrement varier selon la taille du patron.

Les plans de coupe sont établis pour tissu avec/sans sens. Pour tissu avec sens, pelucheux ou certains imprimés, utiliser un plan de coupe AVEC SENS.

ENDROIT DU PATRON	ENVERS DU PATRON	ENDROIT DU TISSU	ENVERS DU TISSU
-------------------	------------------	------------------	-----------------

S/T = SIZE(S)/TAILLE(S)  
\* = WITH NAP/AVEC SENS  
S/L = SELVAGE(S)/LISIÈRE(S)  
AS/TT = ALL SIZE(S)/TOUTES TAILLE(S)  
\*\* = WITHOUT NAP/SANS SENS  
F/P = FOLD/PLIURE  
CF/PT = CROSSWISE FOLD/PLIURE TRAME

Disposer le tissu selon le plan de coupe. Si ce dernier indique...

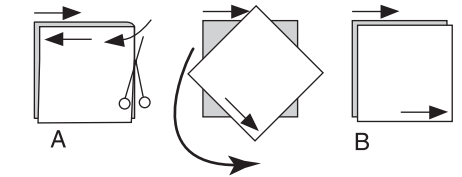
**DROIT FIL**—A placer sur le droit fil du tissu, parallèlement aux lisières ou au pli. Pour plan "avec sens," les flèches seront dirigées dans la même direction. (Pour fausse fourrure, placer la pointe de la flèche dans le sens descendant des poils.)

**SIMPLE EPAISSEUR**—Placer l'endroit sur le dessus. (Pour fausse fourrure, placer le tissu l'endroit dessous.)

**DOUBLE EPAISSEUR**

**AVEC PLIURE**—Placer endroit contre endroit.

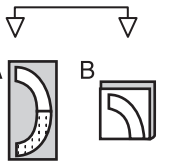
\* **SANS PLIURE**—Plier le tissu en deux sur la TRAME, endroit contre endroit. Couper à la pliure, de lisière à lisière (A). Placer les 2 épaisseurs dans le même sens du tissu, endroit contre endroit (B).



**PLIURE**—Placer la ligne du patron exactement sur la pliure NE JAMAIS COUPER sur cette ligne.

Si la pièce se présente ainsi...

• Couper d'abord les autres pièces, réservant du tissu (A). Plier le tissu et couper la pièce sur la pliure, comme illustré (B).



★ Couper d'abord les autres pièces, réservant pour la pièce en question. Déplier le tissu et couper la pièce sur une seule épaisseur.

Couper régulièrement les pièces le long de la ligne de coupe indiquée pour la taille choisie, coupant les crans vers l'extérieur.

Marquer repères et lignes avant de retirer le patron. (Pour fausse fourrure, marquer sur l'envers du tissu.)

**NOTE:** Les parties encadrées avec des pointillées sur les plans de coupe (a! b! c!) représentent les pièces coupées d'après les mesures données.

**EXPLICATIONS DE COUTURE**

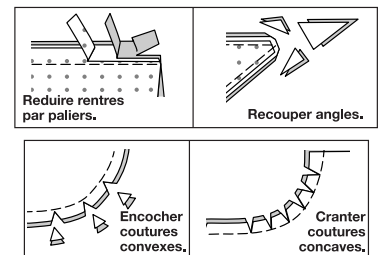
**RENTRES DE COUTURE COMPRIS**

Les rentrés sont tous de 1.5cm, sauf si indiqué différemment.

**LEGENDE DES CROQUIS**

Endroit	Envers	Entoilage
Doublure		Triplure

Au fur et à mesure de l'assemblage, repasser les rentrés ensemble puis ouverts, sauf si contre indiqué. Pour aplatir les coutures, cranter les rentrés où nécessaire.



**GLOSSAIRE**

Lire les Instructions générales de la page 1 avant de commencer.

Les termes de couture imprimés en **CARACTÈRES GRAS** ont l'aide d'une Vidéo de Tutoriel de couture. Scanner le CODE QR pour regarder les vidéos :

**POINTS COULÉS** – reportez-vous à la vidéo Piqûre à la main : "comment faire des points coulés".

**PIQÛRE DE SOUTIEN** – reportez-vous à la vidéo Points à la machine : "comment faire une piqûre de soutien".

**COUPER LA COUTURE** - reportez-vous à la vidéo "comment couper, cranter et dégrader les coutures".

TUTORIELS DE COUTURE



Développez vos compétences en regardant des vidéos courtes et faciles à suivre sur [simplicity.com/sewingtutorials](http://simplicity.com/sewingtutorials).

**LES PIÈCES DU PATRON SERONT IDENTIFIÉES PAR DES NUMÉROS LA PREMIÈRE FOIS QU'ELLES SERONT UTILISÉES.**

**PIQUEZ LES COUTURES ENDROIT CONTRE ENDROIT, SAUF INDIQUÉ DIFFÉREMMENT.**

**JUPE A, B**

**DEVANT ET DOS**

**1.** Faire une **PIQÛRE DE SOUTIEN** sur le bord supérieur des pièces du **DEVANT INFÉRIEUR (2)**.

**2.** Épingler le **DEVANT SUPÉRIEUR droit (1)** sur le devant inférieur droit, en faisant coïncider les encoches simples et les petits cercles. Cranter la jupe inférieure vers la piqûre de soutien si nécessaire. Piquer. Relever la couture au fer.

**3.** Épingler le devant inférieur gauche sur le devant supérieur gauche, en faisant coïncider les encoches simples et les petits cercles. Cranter la jupe inférieure vers la piqûre de soutien si nécessaire. Piquer. Relever la couture au fer.

**4.** Épingler la couture du milieu devant des pièces du devant, en faisant coïncider les encoches doubles et les petits cercles sur la couture du milieu devant. Piquer. Relever la couture au fer.

**5.** Faire une **PIQÛRE DE SOUTIEN** sur le bord supérieur des pièces du **DOS INFÉRIEUR (4)**.

**6.** Épingler le dos inférieur droit sur le **DOS SUPÉRIEUR droit (3)**, en faisant coïncider les encoches doubles et les petits cercles. Cranter la jupe inférieure vers la piqûre de soutien si nécessaire. Piquer. Relever la couture au fer.

**7.** Épingler le dos inférieur gauche sur le dos supérieur gauche, en faisant coïncider les encoches doubles et les petits cercles. Cranter la jupe inférieure vers la piqûre de soutien si nécessaire. Piquer. Relever la couture au fer.

**8.** Ouvrir la fermeture. Sur l'endroit, épingler la fermeture sur le bord de l'ouverture du dos gauche, vers le bas sur le rentré, en plaçant l'arrêt de fermeture à 2 cm vers le bas du bord supérieur du tissu et les dents de la fermeture sur la ligne de couture. Placer la rainure gauche du pied à fermeture par-dessus les dents ; piquer près des dents, en arrêtant à la partie inférieure de l'arrêt de fermeture.

**9.** Fermer la fermeture. Épingler l'autre ruban de la fermeture sur le bord de l'ouverture du dos droit, en plaçant les dents sur la ligne de couture.

**10.** Ouvrir la fermeture. Placer la rainure droite du pied à fermeture par-dessus les dents ; piquer jusqu'à la partie inférieure de l'arrêt de fermeture.

**11.** Fermer la fermeture. Glisser le pied à fermeture vers la gauche. Épingler le dos ensemble au-dessous de la fermeture, en faisant coïncider les coutures. Positionner et abaisser l'aiguille légèrement au-dessus et vers la gauche de la piqûre de la fermeture à l'encoche. Piquer la couture du milieu dos au-dessous de la piqûre de la fermeture.

**12.** Piquer ou coudre à la main chaque extrémité du ruban de la fermeture sur les rentrés, en maintenant la **JUPE** libre au fur et à mesure.

**13.** Piquer le devant et le dos ensemble sur les côtés, en faisant coïncider les coutures.

**14.** Faire une **PIQÛRE DE SOUTIEN** sur le bord supérieur de la jupe.

**CEINTURE**

**15.** Faire adhérer l'**ENTOILAGE** sur l'**ENVERS** de la **CEINTURE (5)**, en suivant la notice d'utilisation. Replier le rentré sur le long bord sans encoche. Presser. Couper à 1 cm.

**16.** Épingler la ceinture sur le bord supérieur de la jupe, en faisant coïncider les milieux, et les petits cercles avec les coutures du côté. Piquer. **COUPER** la couture où elle a été piquée ; ne pas couper l'extrémité gauche du prolongement de la ceinture.

**17.** Endroit contre endroit, plier la ceinture sur la ligne de pliure. Piquer les extrémités. **COUPER.**

**18.** Retourner. Presser. Coudre le bord pressé par-dessus la couture et les bords du prolongement ensemble aux **POINTS COULÉS.**

**FINITION**

**19.** Coudre l'agrafe sur le prolongement de ceinture, comme illustré. **NOTE :** Avant d'ourler, accrocher la jupe pendant 24 heures pour permettre la détente du biais. Marquer de nouveau l'ourlet, en laissant un rentré d'ourlet de 1 cm.

**20.** Pour faire un ourlet étroit, rentrer au fer 6 mm sur le bord inférieur. Piquer près du bord pressé. Égaliser près de la piqûre. Rentrer au fer d'autres 3 mm et piquer en place.