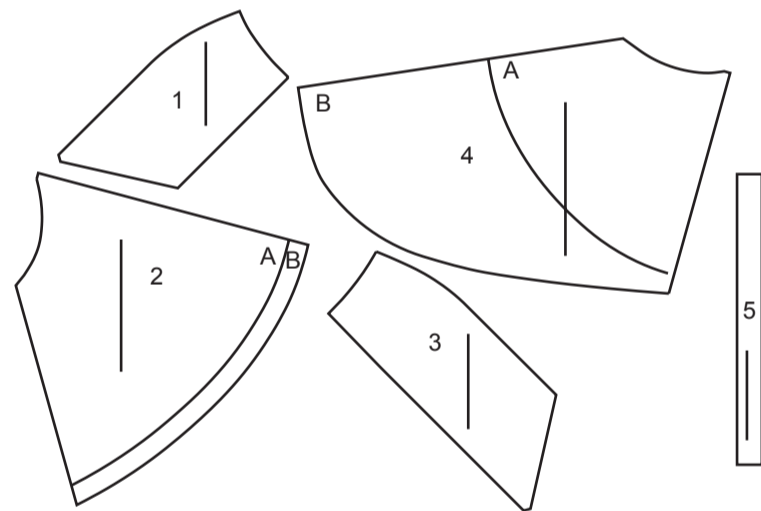
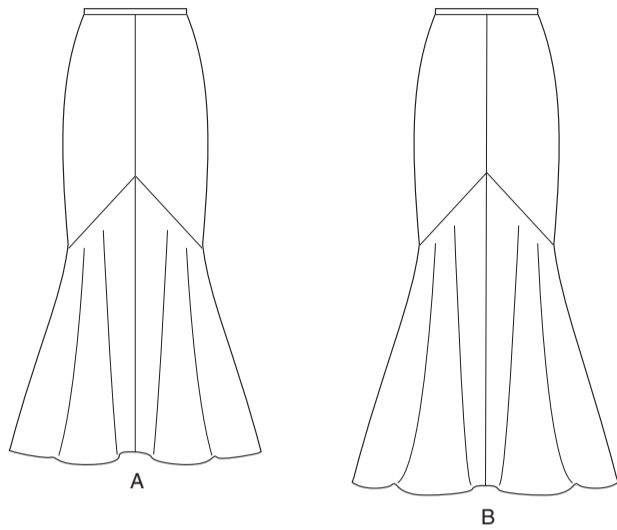


## VORDERTEIL



- 1 OBERES VORDERTEIL - A,B
- 2 UNTERES VORDERTEIL - A,B
- 3 OBERES RÜCKENTEIL - A,B
- 4 UNTERES RÜCKENTEIL - A,B
- 5 BUND - A,B

### KÖRPERGRÖSSEN

Größen	DAMEN									
	8	10	12	14	16	18	20	22	24	26
Oberweite (cm)	80	83	87	92	97	102	107	112	117	122
Tailenweite	61	64	67	71	76	81	87	94	97	104
Hüftweite	85	88	92	97	102	107	112	117	122	127
rückw. Tailenlänge	40	40.5	41.5	42	42.5	43	44	44	45	46

## STOFFSCHNITTEILE

Bezeichnet Brustumfang, Taillenumfang, Hüftumfang und/oder Bizeps. Die Maße beziehen sich auf den Umfang des fertigen Kleidungsstücks (Körpermaß + Trageerleichterung + Design-Erleichterung). Passen Sie das Schnittmuster bei Bedarf an.

Die gezeigten Linien sind SCHNITTLINIEN, jedoch sind Nahtzugaben von 1.5 cm inbegriffen, sofern nicht anders angegeben. Siehe NÄHTIGE INFORMATIONEN für Nahtzugaben.

Suchen Sie das/die Layout(s) nach Kleidungsstück/Ansicht, Stoffbreite und Größe. Die Layouts zeigen die ungefähre Position der Schnittmusterstücke; die Position kann je nach Schnittmustergröße leicht variieren.

Alle Layouts sind für Stoffe mit oder ohne Strichrichtung, sofern nicht anders angegeben. Für Stoffe mit Strichrichtung, Flor, Schattierung oder einseitigem Design verwenden Sie das Layout MIT STRICHRICHTUNG.

RECHTE MUSTERSEITE	LINKE MUSTERSEITE	RECHTE STOFFSEITE	LINKE STOFFSEITE

G = GRÖSSE  
AG = ALLE GRÖSSEN  
\* = MIT STRICHRICHTUNG  
\*\* = OHNE STRICHRICHTUNG  
SELVAGE(S) WEBKANTE(N)  
FOLD = STOFFBRUCH  
SINGLE THINKNESS = EINZELNE DICKE  
DOUBLE THINKNESS = DOPPELTE DICKE  
CROSSWISE FOLD = QUERFALTE

Positionieren Sie den Stoff wie auf dem Layout angegeben. Wenn das Layout zeigt...

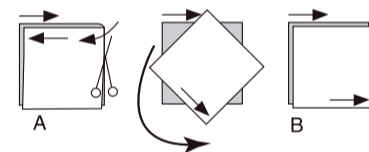
**FADENLAUF:** Legen Sie die Linie auf den geraden Fadenlauf des Stoffes und halten Sie sie parallel zur Webkante oder zum Falz. Beim Layout "mit Strichrichtung" sollten die Pfeile in dieselbe Richtung zeigen. (Bei Stoffen mit Pelzflor zeigen die Pfeile in Richtung des Flor).

**EINZELNE DICKE** - Legen Sie den Stoff mit der rechten Seite nach oben. (Bei Webpelzstoffen wird der Flor nach unten gelegt.)

**DOPPELTE DICKE**

**MIT STOFFBRUCH** - Legen Sie den Stoff mit der rechten Seite nach oben.

\* **OHNE STOFFBRUCH** - Legen Sie den Stoff rechts auf rechts und falten Sie ihn kreuzweise. Schneiden Sie den Falz von Webkante zu Webkante ein (A). Halten Sie die rechten Seiten zusammen und drehen Sie die obere Lage vollständig um, so dass der Flor in dieselbe Richtung wie die untere Lage verläuft.



**STOFFBRUCH** - Legen Sie die angegebene Kante genau entlang der Falz des Stoffes. Schneiden Sie NIEMALS an dieser Linie. Wenn das Schnittmusterstück so dargestellt ist...

● Schneiden Sie zuerst die anderen Teile zu und lassen Sie dabei genügend Stoff für dieses Teil übrig (A). Falten Sie den Stoff und schneiden Sie das Stück wie gezeigt am Stoffbruch zu (B).



★ Schneiden Sie das Stück nur einmal zu. Schneiden Sie zuerst die anderen Teile zu, so dass genügend Stoff für dieses Teil vorhanden ist. Öffnen Sie den Stoff; schneiden Sie das Teil auf einer einzigen Lage zu.

Schneiden Sie alle Teile entlang der für die gewünschte Größe angegebenen Schnittlinie mit langen, gleichmäßigen Scherenstrichen aus, wobei die Kerben nach außen zeigen.

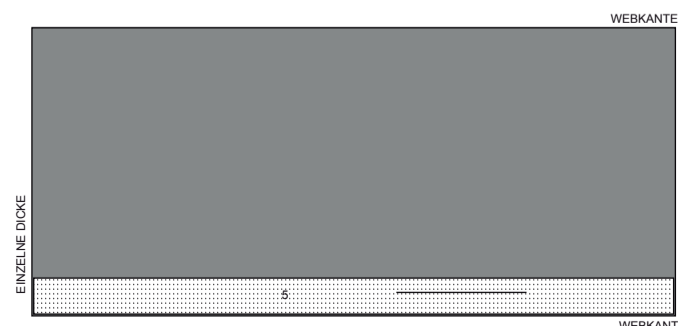
Übertragen Sie alle Markierungen und Konstruktionslinien, bevor Sie das Schnittmustergerüst entfernen. (Bei Pelzflor-Stoffen übertragen Sie die Markierungen auf die linke Seite).

**HINWEIS:** Die gestrichelten Kästchen (a! b! c!) in den Layouts stellen die Teile dar, die nach den angegebenen Maßen zugeschnitten werden.

## EINLAGE A,B

TEILE: 5

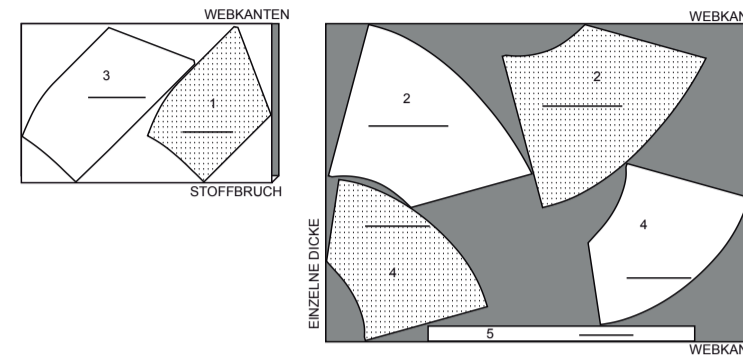
51 cm  
AG



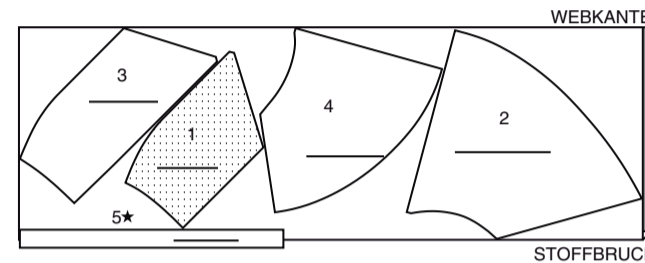
## ROCK A

TEILE: 1 2 3 4 5

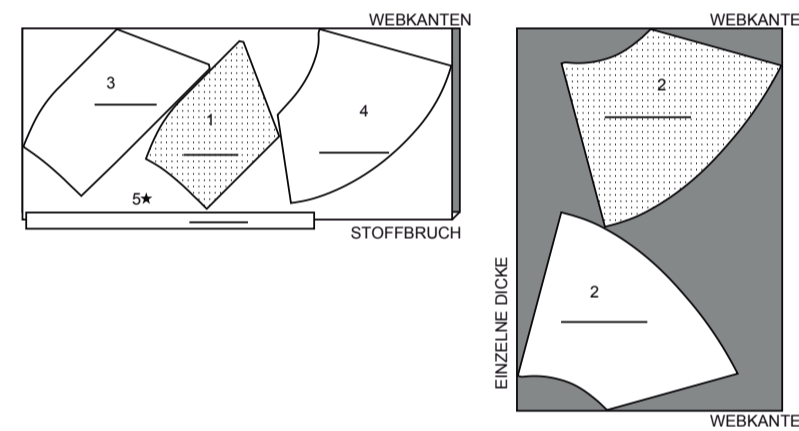
138 cm\*  
AG



150 cm\*  
G  
8 10 12 14  
16 18



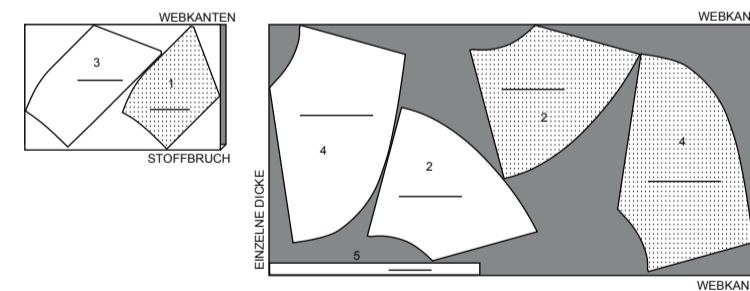
150 cm\*  
G  
20 22 24 26



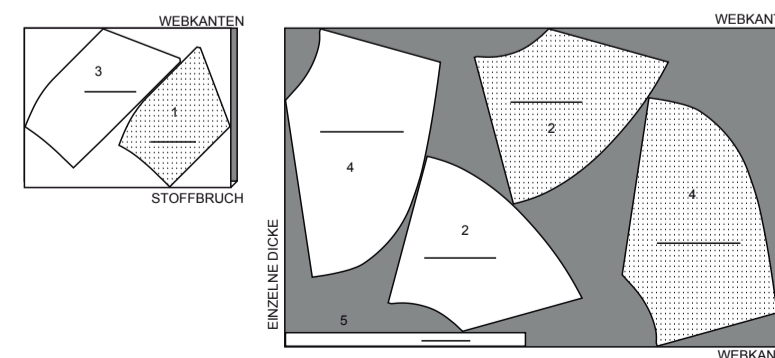
## ROCK B

TEILE: 1 2 3 4 5

138 cm\*  
AG



150 cm\*  
AG



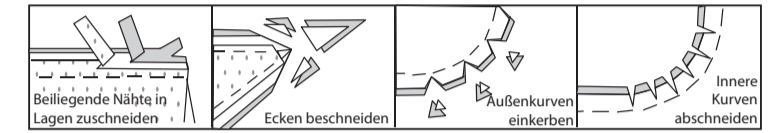
## NÄHANGABEN

1.5 cm NAHTZUGABEN SIND INBEGRIFFEN,  
(sofern nicht anders angegeben).

### GRAFIK

rechte Seite	linke Seite	Einlage	Futter	Innenfutter

Bügeln Sie beim Nähen. Nähte flach bügeln, dann aufbügeln, sofern nicht anders angegeben. Schneiden Sie die Nahtzugaben ein, wo nötig, damit sie flach liegen.



## GLOSSAR

Lesen Sie die Allgemeine Hinweise auf Seite 1, bevor Sie beginnen. Für Nähmethoden in **FETT** gedruckter Schrift ist ein Video mit Nähanleitung verfügbar.

Scannen Sie den QR CODE, um die Videos anzusehen:

**SÄUMEN** - siehe Handstiche: "Säumen" Video.

**FESTSTETTEN** - siehe Maschinestiche: "Wie man einen Steppstich macht" Video.

**BESCHNEIDEN** - siehe "Wie man Nähte beschneidet, einschneidet und schichtet" Video.

## NÄHTUTORIALS



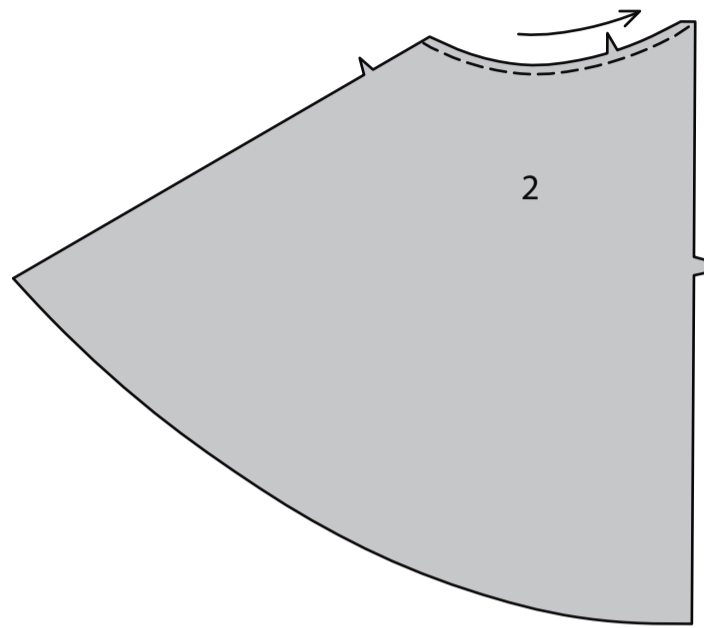
Erweitern Sie Ihre Fähigkeiten durch kurze, leicht verständliche Videos unter [simplicity.com/sewingtutorials](http://simplicity.com/sewingtutorials).

**DIE SCHNITTEILE WERDEN BEI DER ERSTEN VERWENDUNG DURCH NUMMERN GEKENNZEICHNET. NÄHEN SIE DIE NÄHTE RECHTS AUF RECHTS, SOFERN NICHT ANDERS ANGEZEIGT.**

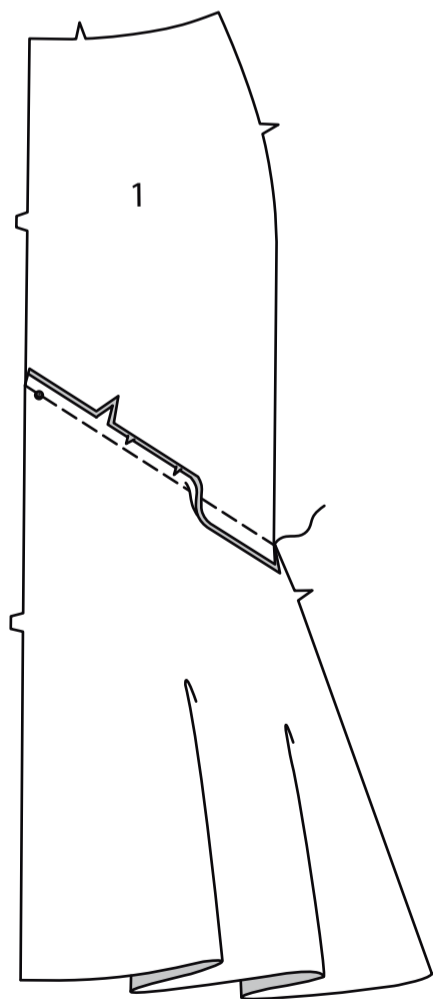
**ROCK A,B**

**VORDER- UND RÜCKENTEIL**

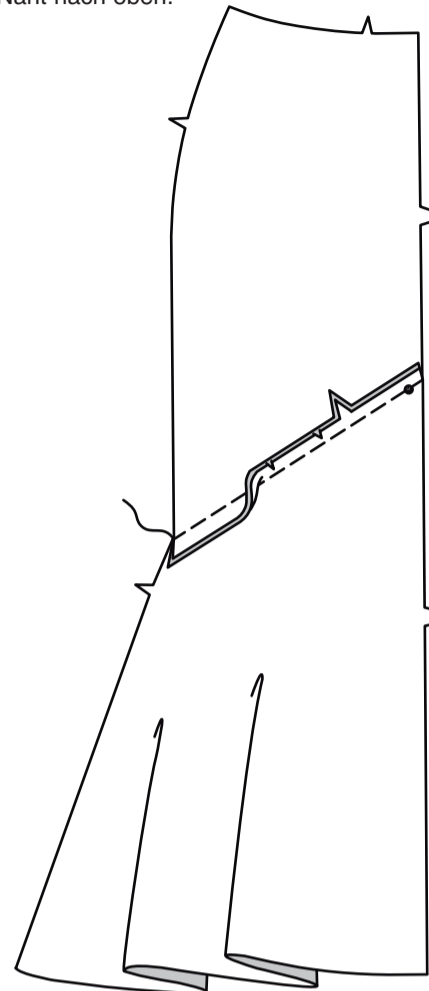
**STEPHEN** Sie die Oberkante des UNTEREN VORDERTEILS (2) **FEST**.



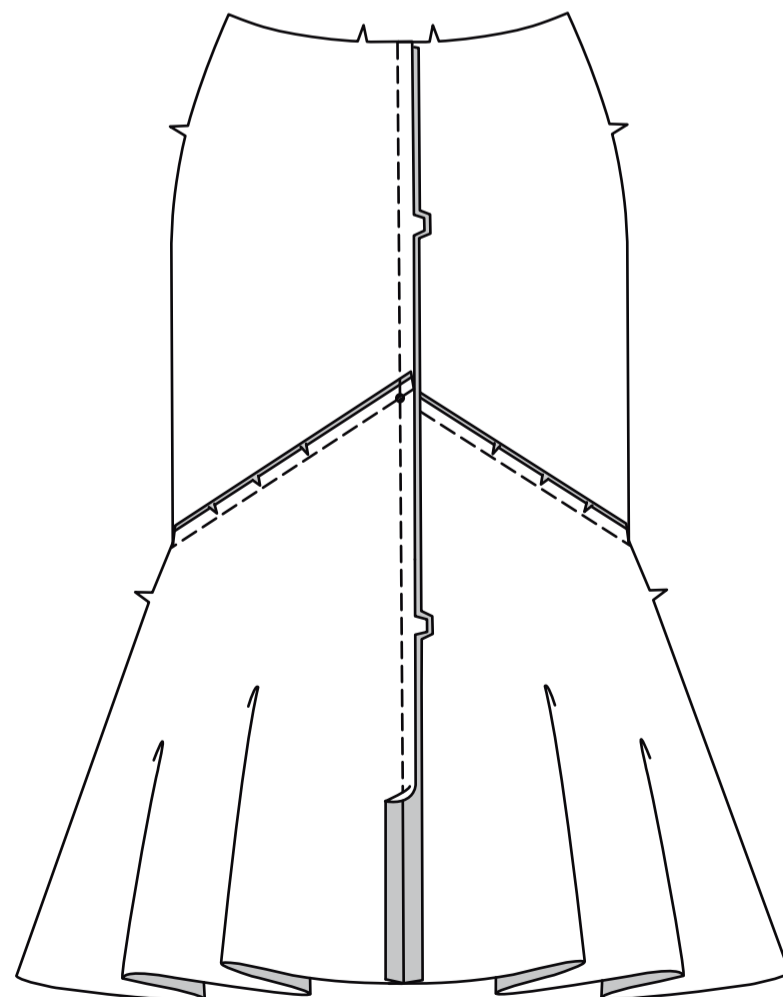
Stecken Sie das rechte OBERE VORDERTEIL (1) an das rechte untere Vorderteil, wobei die einzelnen Kerben und kleinen Punkte übereinstimmen. Schneiden Sie den unteren Rock an der Steppnaht ein, wo es nötig ist. Nähen Sie. Bügeln Sie die Naht nach oben.



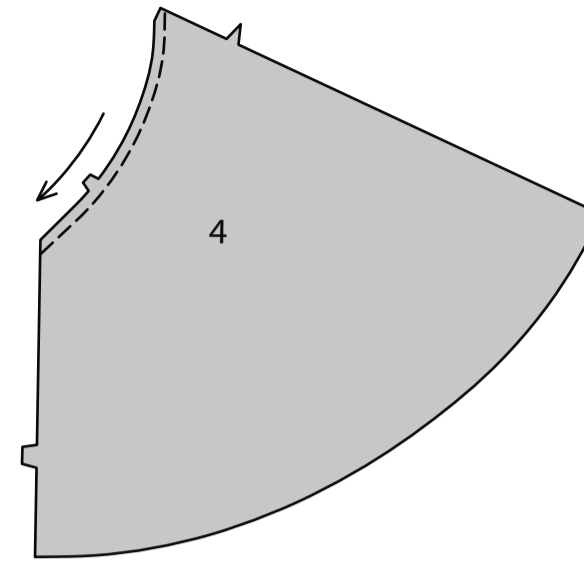
Stecken Sie das linke untere Vorderteil auf das linke obere Vorderteil, wobei die einzelnen Kerben und kleinen Punkte übereinstimmen. Schneiden Sie den unteren Rock an der Steppnaht ein, wo es nötig ist. Nähen Sie. Bügeln Sie die Naht nach oben.



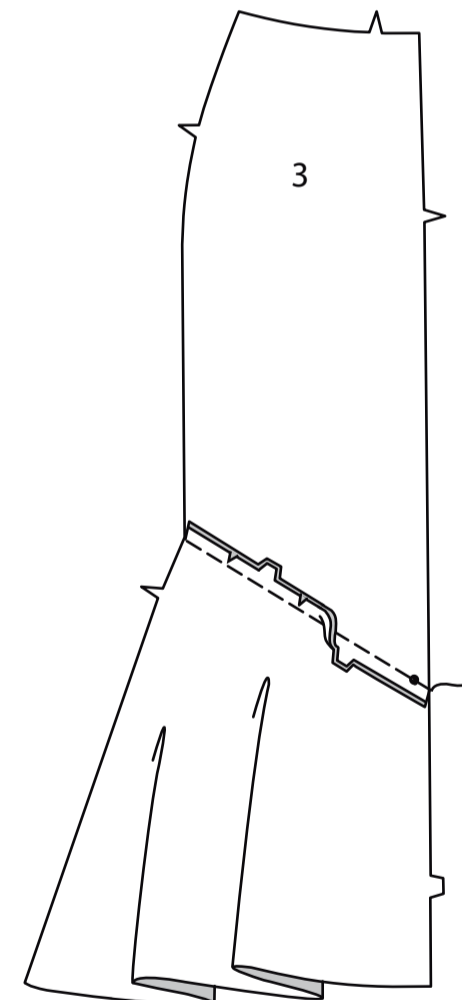
Stecken Sie die vordere Mittelnaht der Vorderteile fest, wobei die Doppelkerben und die kleinen Punkte an der vorderen Mittelnaht übereinstimmen. Nähen Sie. Bügeln Sie die Naht auf.



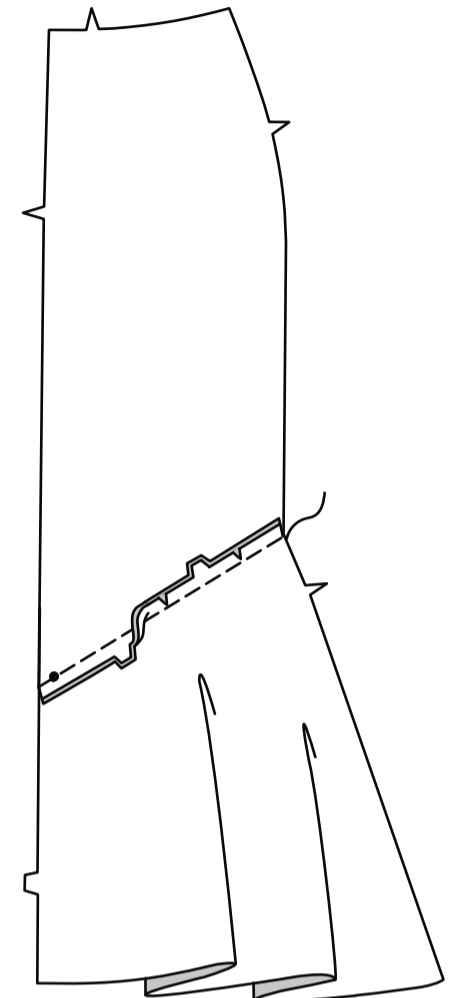
**STEPHEN** Sie die Oberkante des UNTEREN RÜCKENTEILS (4) **FEST**.



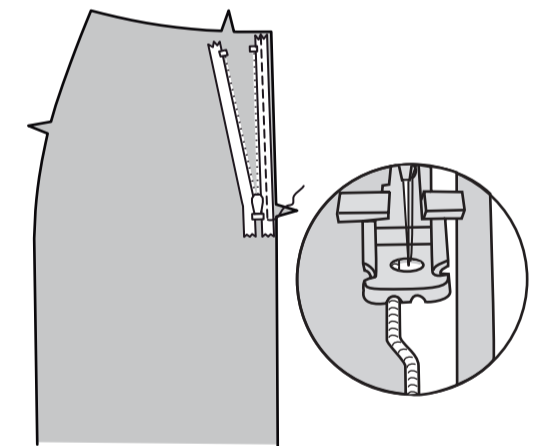
Stecken Sie das rechte untere Rückenteil auf das rechte OBERE RÜCKENTEIL (3), wobei die Doppelkerben und kleinen Punkte übereinstimmen. Schneiden Sie den unteren Rock an der Steppnaht ein, wo es nötig ist. Nähen Sie. Bügeln Sie die Naht nach oben.



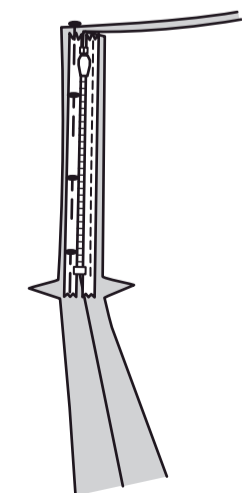
Stecken Sie das linke untere Rückenteil auf das linke obere Rückenteil, wobei die Doppelkerben und kleinen Punkte übereinstimmen. Schneiden Sie den unteren Rock an der Steppnaht ein, wo es nötig ist. Nähen Sie. Bügeln Sie die Naht nach oben.



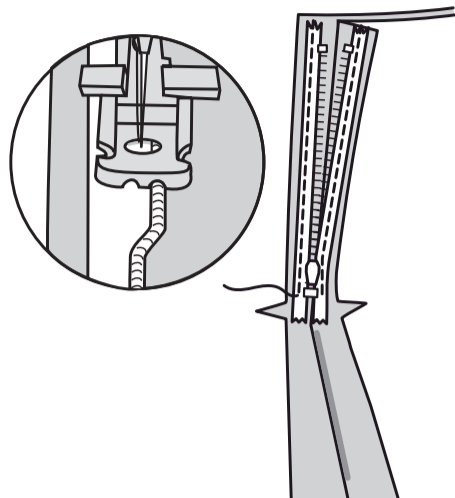
Öffnen Sie den Reißverschluss. Stecken Sie den Reißverschluss auf der Außenseite an der linken rückw. Öffnungskante mit der Vorderseite nach unten in der Nahtzugabe fest und platzieren Sie den Reißverschlussanschlag 2 cm unterhalb der Oberkante des Stoffes und die Reißverschlusszähne auf der Nahtlinie. Positionieren Sie die linke Rille des Reißverschlussfußes über den Zähnen; nähen Sie dicht an den Zähnen entlang und enden Sie am unteren Ende des Reißverschlussanschlags.



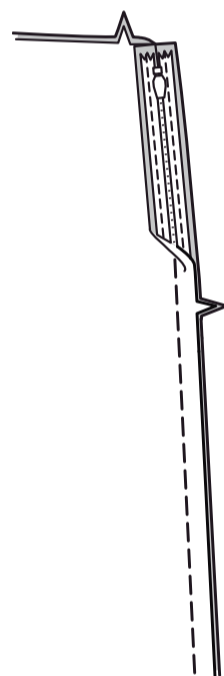
Schließen Sie den Reißverschluss. Stecken Sie das restliche Reißverschlussband an der rechten hinteren Öffnungskante fest und platzieren Sie die Reißverschlusszähne auf der Nahtlinie.



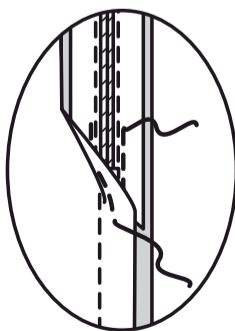
Öffnen Sie den Reißverschluss. Positionieren Sie die rechte Rille des Reißverschlussfußes über den Zähnen; nähen Sie bis zur Unterkante des Reißverschlussanschlags.



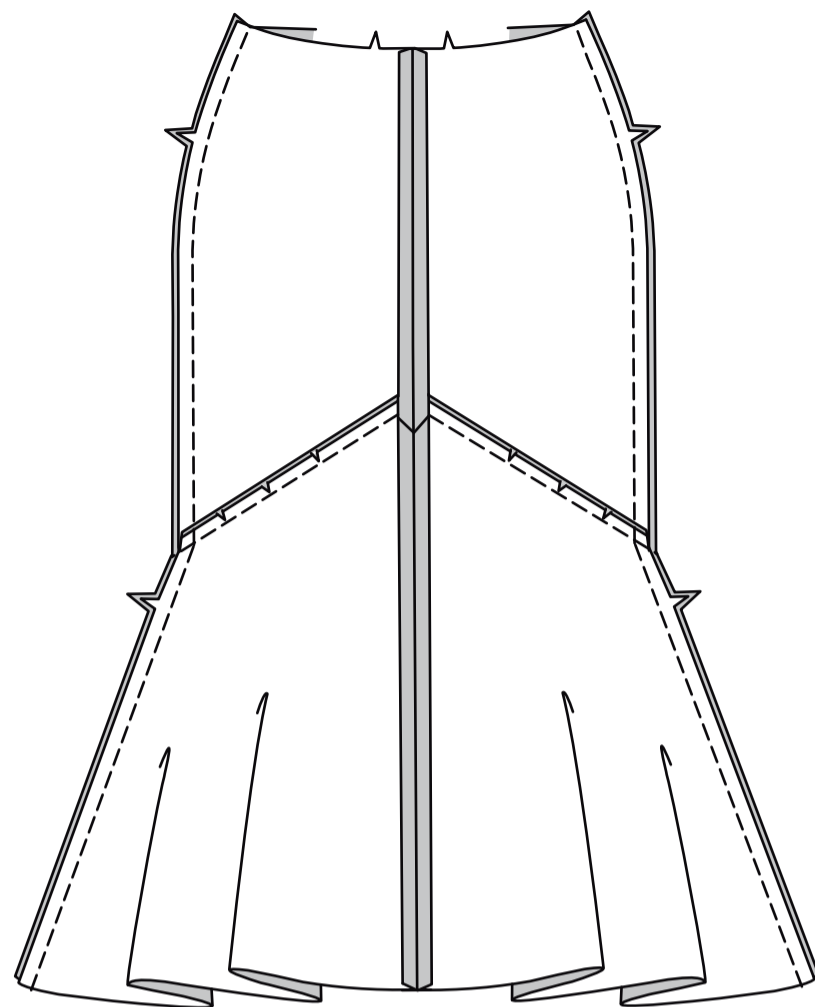
Schließen Sie den Reißverschluss. Schieben Sie den Reißverschlussfuß nach links. Stecken Sie das Rückenteil unterhalb des Reißverschlusses zusammen, wobei die Nähte übereinstimmen. Positionieren Sie die Nadel etwas oberhalb und links von der Naht des Reißverschlusses an der Kerbe und senken Sie sie ab. Nähen Sie die hintere Mittelnäht unterhalb der Reißverschlussnaht.



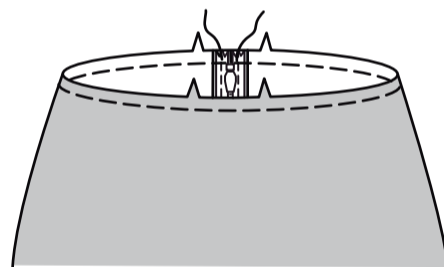
Nähen Sie jedes Ende des Reißverschlussbandes mit der Hand an die Nahtzugaben, halten Sie dabei den ROCK frei.



Nähen Sie das Vorder- und Rückenteil an den Seiten zusammen, wobei die Nähte übereinstimmen.

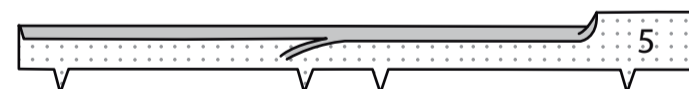


**STEPHEN** Sie die obere Rockkante **FEST**.

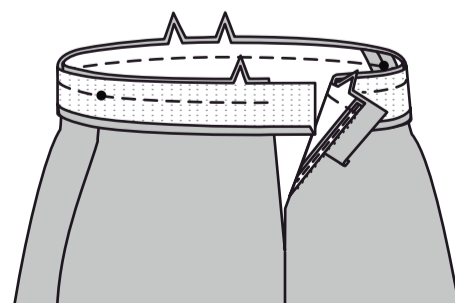


**BUND**

Bringen Sie die EINLAGE auf die LINKE Seite des BUNDES (5) gemäß den Anweisungen des Herstellers an. Schlagen Sie die Nahtzugabe an der langen, nicht eingekerbten Kante ein. Bügeln Sie. Beschneiden Sie auf 1 cm.

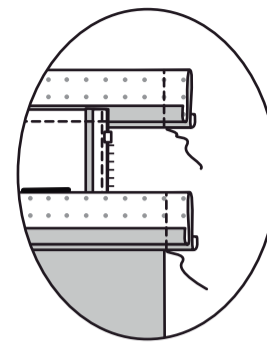


Stecken Sie den Bund an der oberen Rockkante, wobei die Mitten und die kleinen Punkte an den Seitennähten übereinstimmen. Nähen Sie. **BESCHNEIDEN** Sie die Naht dort, wo sie genäht wurde; beschneiden Sie das linke Ende der Bundverlängerung nicht.



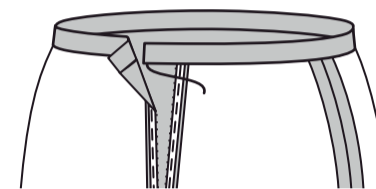
Rechts auf rechts den Bund entlang der Faltlinie falten. Nähen Sie die Enden.

**BESCHNEIDEN**



Wenden. Bügeln Sie.

**SÄUMEN** Sie die gebügelte Kante über die Naht und die Zusatzkanten zusammen.



**ABSCHLUSS**

Nähen Sie Haken und Öse an die Bundverlängerung, wie gezeigt. **HINWEIS:** Lassen Sie den Rock vor dem Säumen 24 Stunden lang hängen, damit sich das Schrägband dehnen kann. Markieren Sie den Saum erneut und berücksichtigen Sie dabei eine Saumzugabe von 1 cm.



Um einen schmalen Saum zu machen, bügeln Sie unter 6 mm an der unteren Kante. Nähen Sie dicht an der gebügelten Kante. Schneiden Sie neben der Naht zurück. Bügeln Sie eine weitere 3 mm unter und nähen Sie sie fest.

