

FABRIC CUTTING LAYOUTS

⊕ Indicates Bustline, Waistline, Hipline and/or Biceps. Measurements refer to circumference of Finished Garment (Body Measurement + Wearing Ease + Design Ease). Adjust Pattern if necessary.

Lines shown are CUTTING LINES, however, 5/8" (1.5cm) SEAM ALLOWANCES ARE INCLUDED, unless otherwise indicated. See SEWING INFORMATION for seam allowance.

Find layout(s) by Garment/View, Fabric Width and Size. Layouts show approximate position of pattern pieces; position may vary slightly according to your pattern size.

All layouts are for with or without nap unless specified. For fabrics with nap, pile, shading or one-way design, use WITH NAP layout.

RIGHT SIDE OF PATTERN	WRONG SIDE OF PATTERN	RIGHT SIDE OF FABRIC	WRONG SIDE OF FABRIC

S/T = SIZE(S)/TAILLE(S)
* = WITH NAP/AVEC SENS
S/L = SELVAGE(S)/LISIERE(S)
AS/TT = ALL SIZE(S)/TOUTES TAILLE(S)
** = WITHOUT NAP/SANS SENS
F/P = FOLD/PLIURE
CF/PT = CROSSWISE FOLD/PLIURE TRAME

Position fabric as indicated on layout. If layout shows...

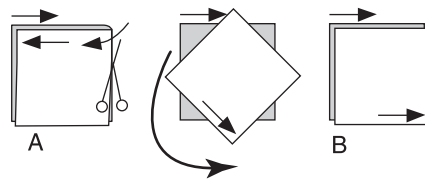
GRAINLINE—Place on straight grain of fabric, keeping line parallel to selvage or fold. ON “with nap” layout arrows should point in the same directions. (On Fur Pile fabrics, arrows point in direction of pile.)

SINGLE THICKNESS—Place fabric right side up. (For Fur Pile fabrics, place pile side down.)

DOUBLE THICKNESS

WITH FOLD—Fold fabric right sides together.

* WITHOUT FOLD—With right sides together, fold fabric CROSSWISE. Cut fold from selvage to selvage (A). Keeping right sides together, turn upper layer completely around so nap runs in the same direction as lower layer.



FOLD—Place edge indicated exactly along fold of fabric. NEVER cut on this line.

When pattern piece is shown like this...



• Cut other pieces first, allowing enough fabric to cut this piece (A). Fold fabric and cut piece on fold, as shown (B).

★ Cut piece only once. Cut other pieces first, allowing enough fabric to cut this piece. Open fabric; cut piece on single layer.

Cut out all pieces along cutting line indicated for desired size using long, even scissor strokes, cutting notches outward.

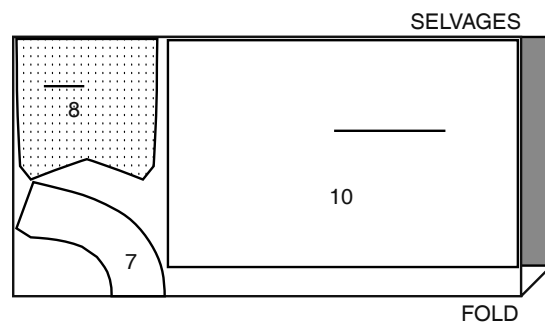
Transfer all markings and lines of construction before removing pattern tissue. (Fur Pile fabrics, transfer markings to wrong side.)

NOTE: Broken-line boxes (a! b! c!) in layouts represent pieces cut by measurements provided.

INTERFACING A,B / ENTOILAGE A, B

PIECES: 7 8 10

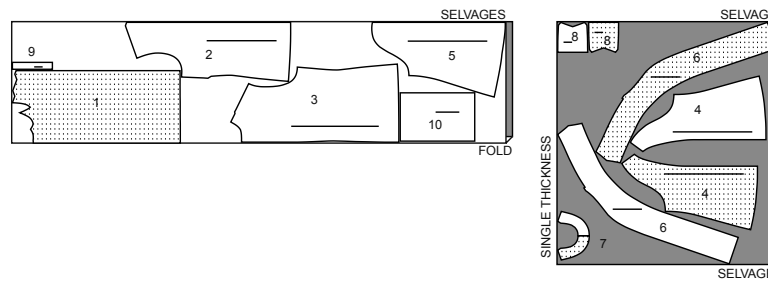
20" (51CM)*
AS/TT



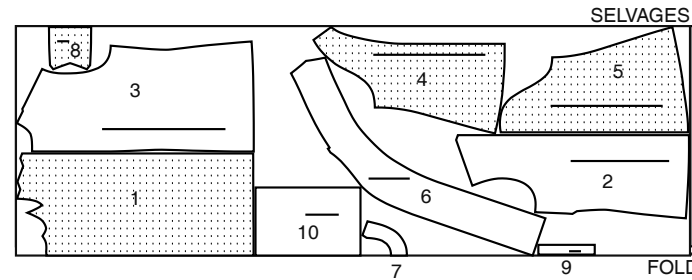
TOP A / HAUT A

PIECES: 1 2 3 4 5 6 7 8 9 10

45" (115 cm)*
AS/TT



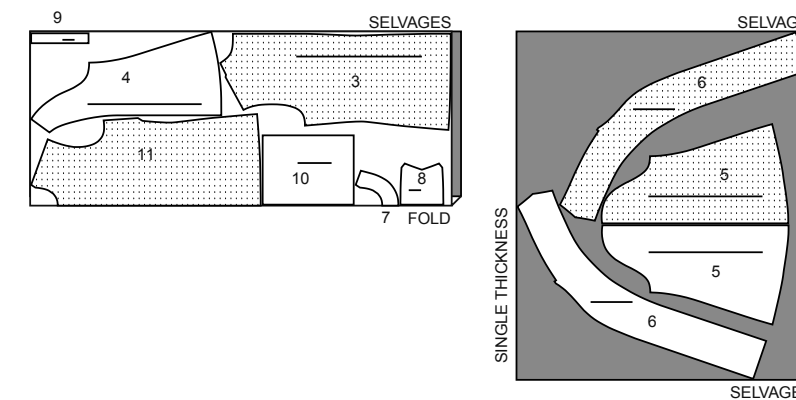
60" (150 cm)*
AS/TT



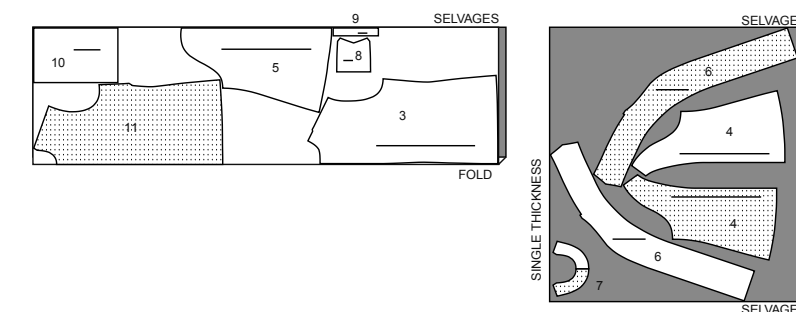
TOP B / HAUT B

PIECES: 3 4 5 6 7 8 9 10 11

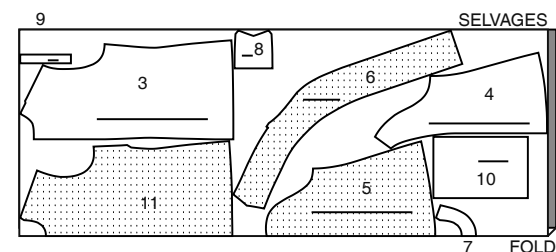
45" (115 cm)*
S/T
4 6 8 10 12 14



45" (115 cm)*
S/T
16 18 20 22



60" (150 cm)*
AS/TT



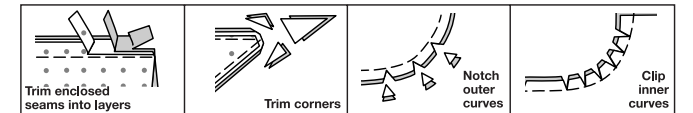
SEWING INFORMATION

5/8" (1.5cm) SEAM ALLOWANCES ARE INCLUDED,
(unless otherwise indicated)

ILLUSTRATION SHADING KEY

Right Side	Wrong Side	Interfacing	Lining	Underlining

Press as you sew. Press seams flat, then press open, unless otherwise instructed. Clip seam allowances, where necessary, so they lay flat.



GLOSSARY

Sewing methods in **BOLD TYPE** have Sewing Tutorial Video available. Scan **QR CODE** to watch videos:

DART - see **Darts**: “sewing flat dart” video

EASE/GATHER - see **Gathering**: “sewing two row gathers” video

DESIGNER HEM - see **Hems**: “sewing a baby hem” video

REINFORCE - see **Machine Stitches**: “how to reinforce” video

STAYSTITCH - see **Machine Stitches**: “how to do stay-stitching” video

FINISH - see **Seams**: “how to finish seam allowances” video

SLIPSTITCH - Slide needle through a folded edge, then pick up a thread of underneath fabric.

SEWING TUTORIALS



Build your skills viewing short, easy-to-follow videos at
simplicity.com/sewingtutorials

BODY MEASUREMENTS / MESURES DU CORPS

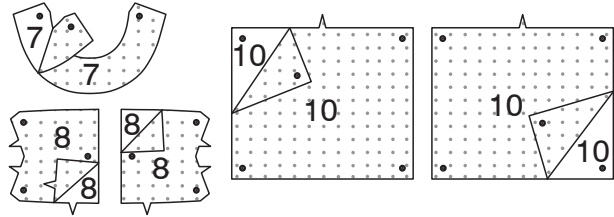
MISSSES/JEUNE FEMME										
Sizes/Tailles	4	6	8	10	12	14	16	18	20	22
Bust (ins)	29½	30½	31½	32½	34	36	38	40	42	44
Waist	22	23	24	25	26½	28	30	32	34	37
Hip	31½	32½	33½	34½	36	38	40	42	44	46
Bk. Wst Lgth.	15½	15½	15½	16	16¼	16½	16¾	17	17¼	17½
T. poitrine (cm)	75	78	80	83	87	92	97	102	107	112
T. taille	56	58	61	64	67	71	76	81	87	94
T. hanches	89	83	85	88	92	97	102	107	112	117
Nuque à taille	39	39.5	40	40.5	41.5	42	42.5	43	44	44

TOP A, B

NOTE: Under each sub-heading, the first View will be illustrated, unless otherwise indicated

INTERFACING

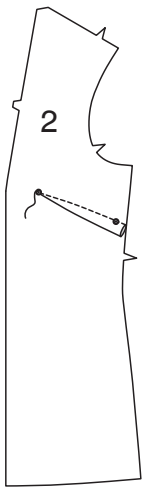
1. Pin **INTERFACING** to wrong side of each matching **FABRIC** section. Trim corners diagonally inside seam allowance, as shown. Fuse, following manufacturer's instructions.



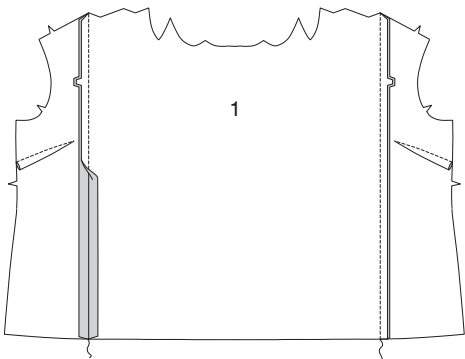
FRONT, BACK AND DRAPE

VIEW A:

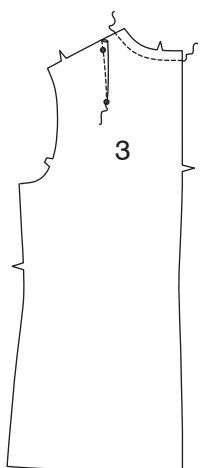
2. Stitch dart in **SIDE FRONT** (2). Press dart down.



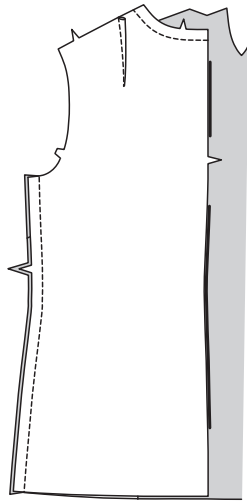
3. Stitch side fronts to **FRONT** (1).



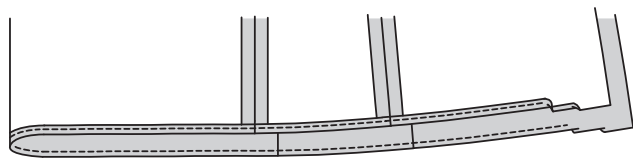
4. **STAYSTITCH** neck edge of **BACK** (3). Stitch **DART** in back. Press dart toward center.



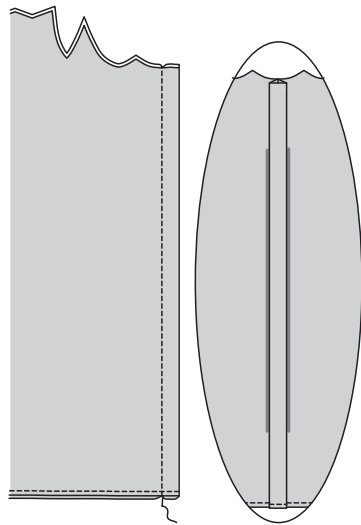
5. Stitch front to backs at sides.



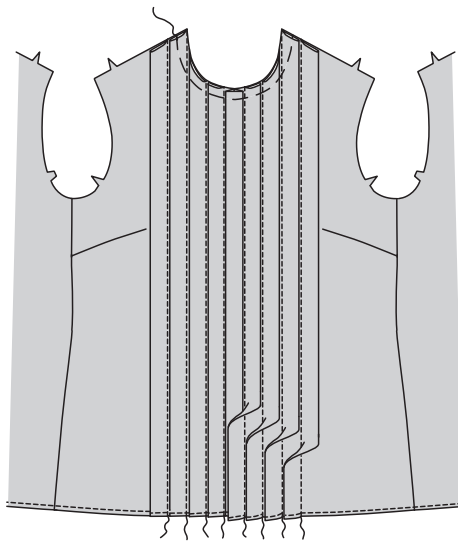
6. Make **DESIGNER HEM** at lower edge of top, ending stitching about 3" (7.6cm) from back opening edges.



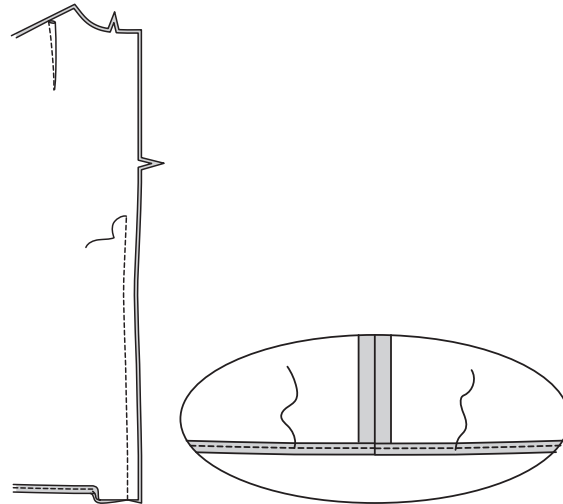
7. To make center pleat in front, with wrong sides together, fold front along center, matching center stitching lines. Stitch along stitching line. Center pleat. Press.



8. To make remaining pleats in front, with wrong sides together, fold front along foldlines. Stitch along stitching lines closest to foldlines, being careful not to catch pleats in stitching. Press pleats toward sides. Baste across upper edge.

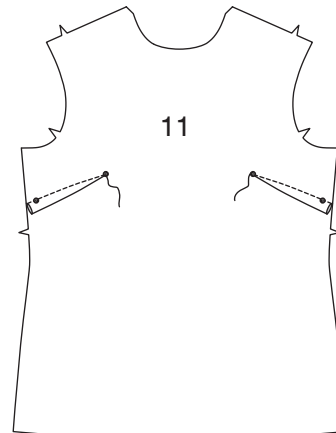


9. Stitch back sections together at center back leaving open from 3" (7.6cm) below notch to upper edge. Stitch remainder of **DESIGNER HEM** at lower edge, connecting with previous stitching.

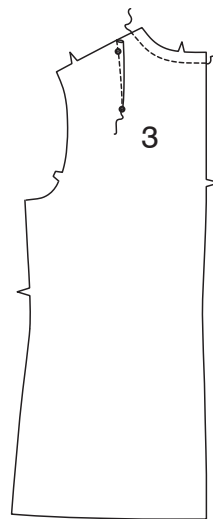


VIEW B:

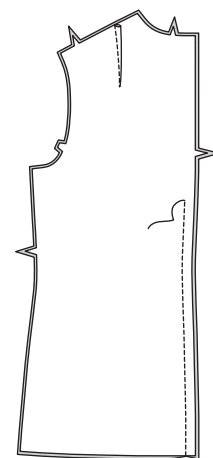
10. Stitch **DARTS** in **FRONT** (11). Press darts down.



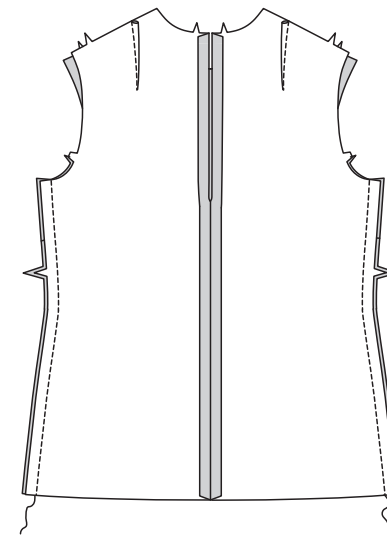
11. **STAYSTITCH** neck edge of back. Stitch **DART** in back. Press dart toward center.



12. Stitch back sections together at center back leaving open from 3" (7.6cm) below notch to upper edge.

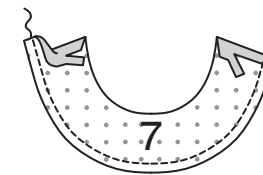


13. Stitch front to back at sides.

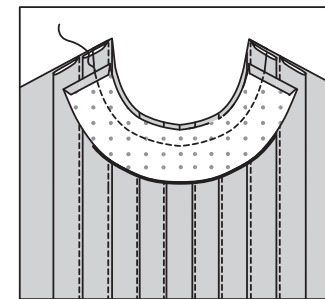


VIEWS A, B:

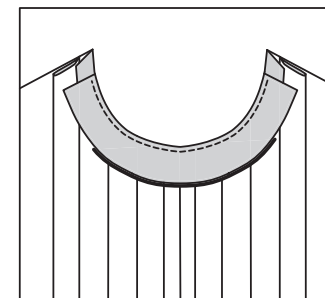
14. **FINISH** lower edge of **FRONT FACING** (7). Turn in seam allowances on shoulder edges. Press. Trim pressed seam allowances to 3/8" (1cm).



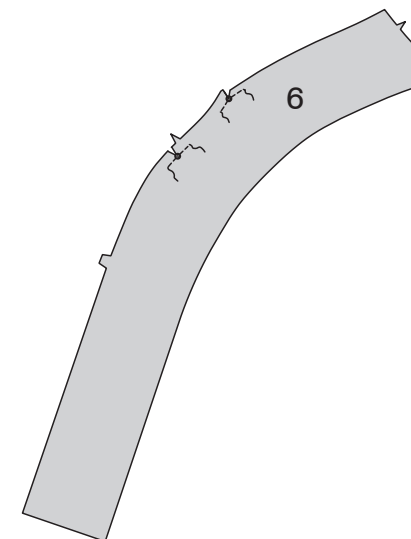
15. With right sides together, pin facing to front neck edge. Stitch. Trim. **UNDERSTITCH** facing.



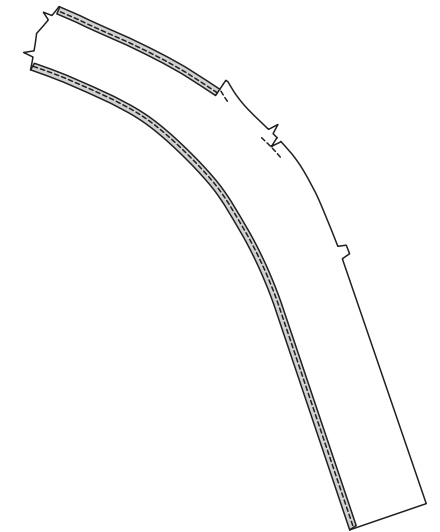
16. Turn facing to inside. Press.



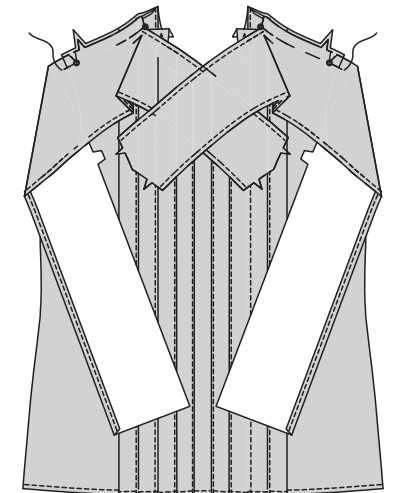
17. **REINFORCE** shoulder edge of **FRONT DRAPE** (6) through small dots, as shown. Clip to small dots.



18. Make **DESIGNER HEM** on outer edge above upper clip, as shown. Make **DESIGNER HEM** on inner edge.



19. Open out front facing at shoulder edges. With right sides up, pin front drapes to shoulder edges. Baste.

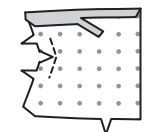


COLLAR AND SLEEVE

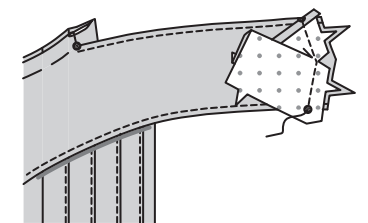
20. **REINFORCE** inner corner of **COLLAR BACK** (8), pivoting at foldline. Clip at foldline, as shown.



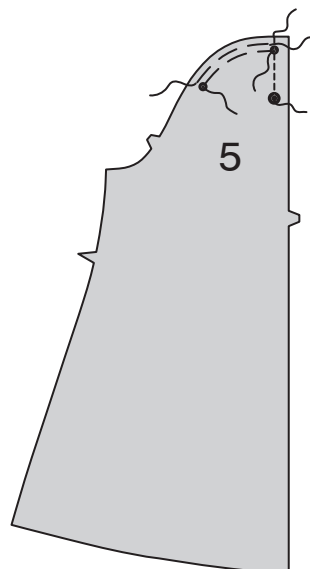
21. Turn in seam allowance on upper unnotched edge of collar back. Press. Trim pressed seam allowance to 3/8" (1cm).



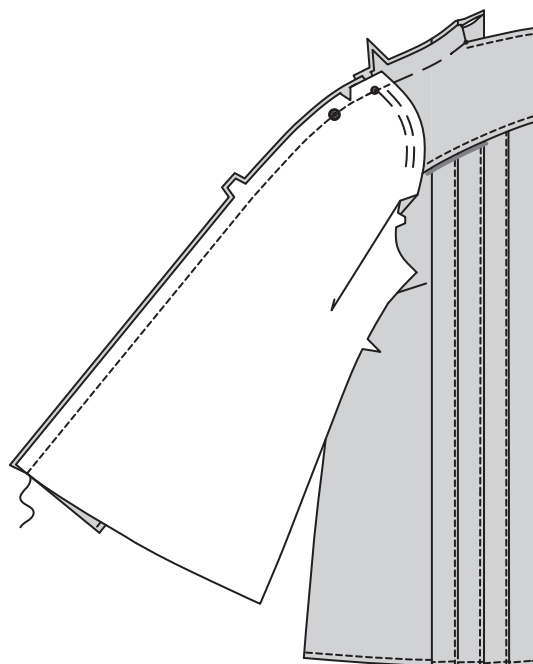
22. Pin collar back to back edge of front drape, matching notches and small dots. Stitch.



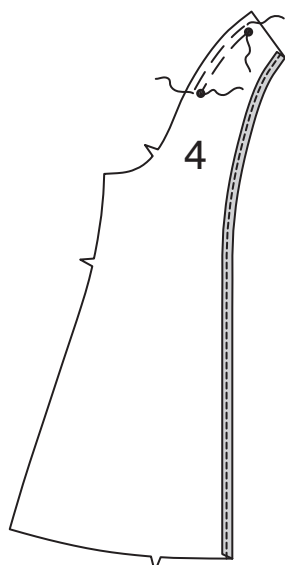
23. EASESTITCH upper edge of SLEEVE BACK (5) between small dots.
STAYSTITCH straight edge of sleeve back, as shown, from upper edge to large dot.



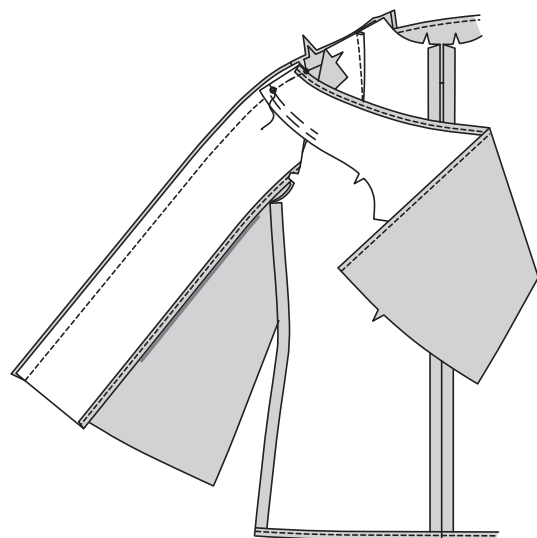
24. Pin sleeve back to front drape, matching notches and symbols, keeping front drape free above clip, clipping sleeve back where necessary. Baste. Stitch below large dot.



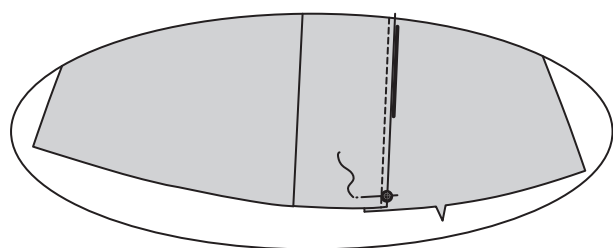
25. EASESTITCH upper edge of SLEEVE FRONT (4) between small dots.
 Make **DESIGNER HEM** on inner edge of sleeve front, as shown.



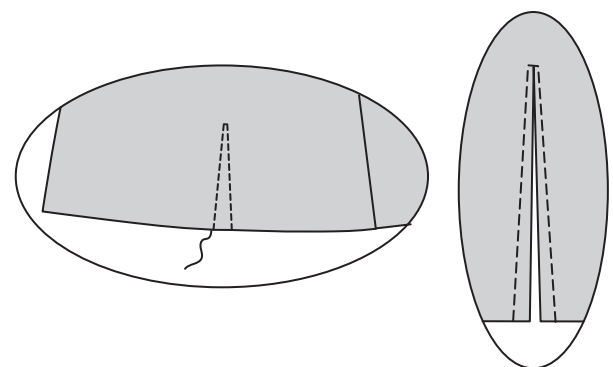
26. With right sides together, pin sleeve front to sleeve back, over front drape, matching small and large dots. Baste. Stitch, keeping front drape free above clip.



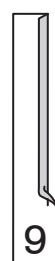
27. With right sides up, lap front drape over sleeve front at lower edge, matching large dots. Baste across lower edge.



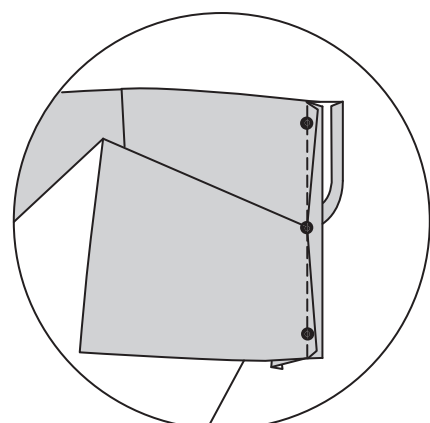
28. REINFORCE lower edge of sleeve along stitching line. Slash between stitching to upper end.



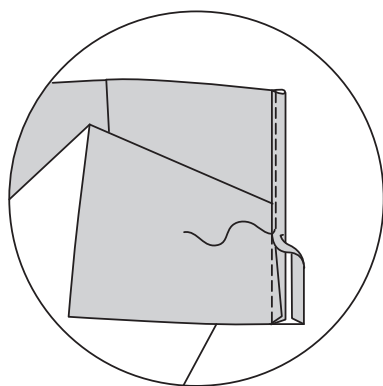
29. Turn in 1/4" (6mm) seam allowance on long unmarked edge of CONTINUOUS LAP (9). Press.



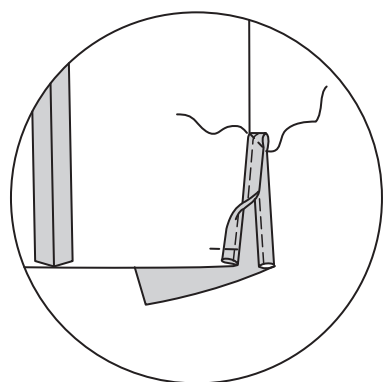
30. Pin right side of continuous lap to wrong side of sleeve, matching small dots and stitching lines. Stitch.



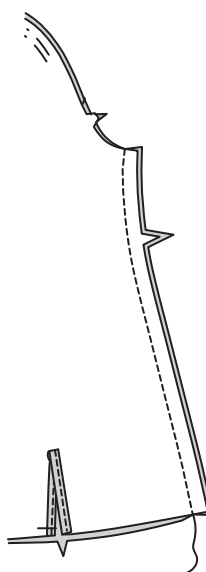
31. Press seam toward continuous lap. Turn pressed edge of continuous lap to outside over seam. Stitch. Press.



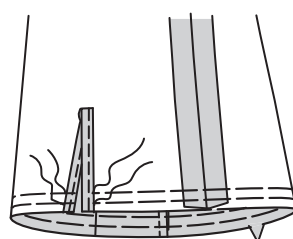
32. On inside, bring folded edges of continuous lap together. Stitch diagonally across upper end. Turn front edge of continuous lap to inside, as shown. Baste across lower edge.



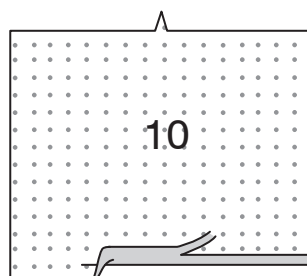
33. Stitch sleeve seam.



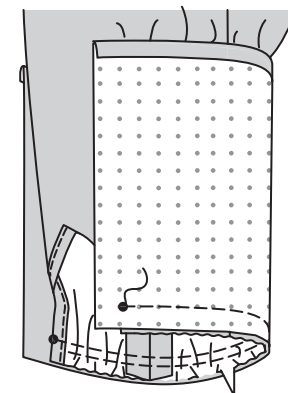
34. GATHER lower edge of sleeve.



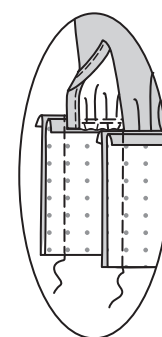
35. Turn in seam allowance on long unnotched edge of CUFF (10) Press. Trim pressed seam allowance to 3/8" (1cm).



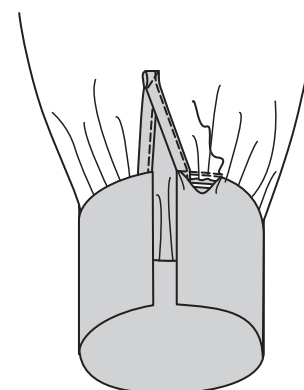
36. Pin cuff to sleeve, placing small dots at sleeve opening edges. Adjust gathers; baste. Stitch. Trim. Press seam toward cuff.



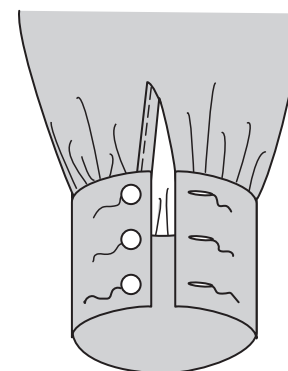
37. With right sides together, fold cuff along foldline. Stitch ends. Trim.



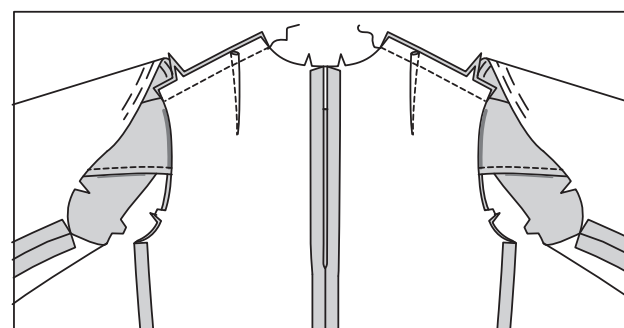
38. Turn. Press. **SLIPSTITCH** pressed edge over seam.



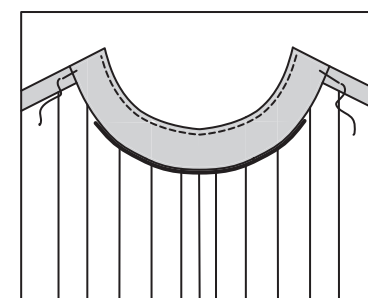
39. Make buttonholes in cuff at markings. Sew buttons to cuff at small dots.



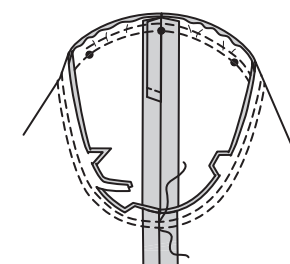
40. Open out front facing. Stitch front to back at shoulders.



41. Turn in facing. Tack to seam allowances.



42. With right sides together, pin sleeve into armhole, placing center small dot at shoulder seam. Adjust ease; baste. Stitch. Stitch again 1/4" (6mm) away in seam allowance. Trim close to stitching. Press seam allowances flat. Turn seam toward sleeve.

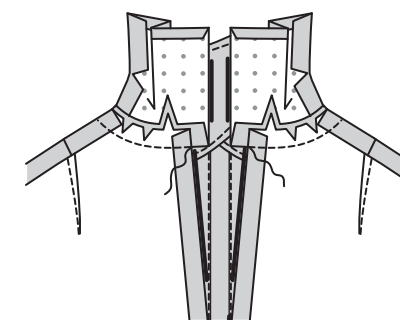


FINISHING

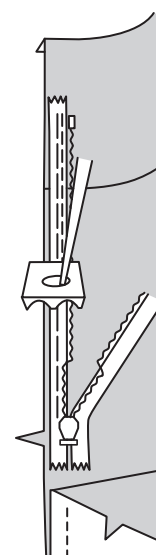
43. Lap right front drape over left, matching centers. Pin back collars to back neck edges, matching notches, clipping back neck edge where necessary. Baste. Stitch. Press seams toward collars.

NOTE: The zipper is longer than the zipper opening and will be adjusted after the zipper is inserted.

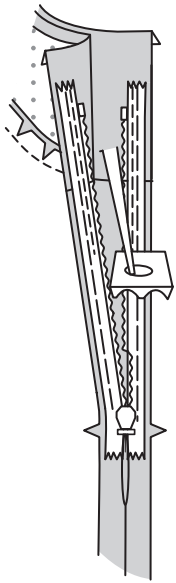
NOTE: Stitch the invisible zipper using an invisible zipper foot



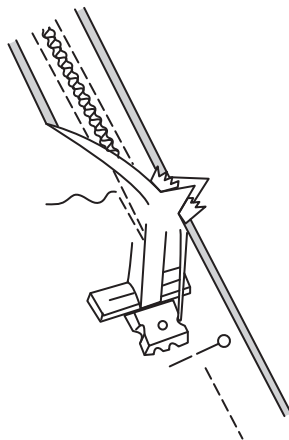
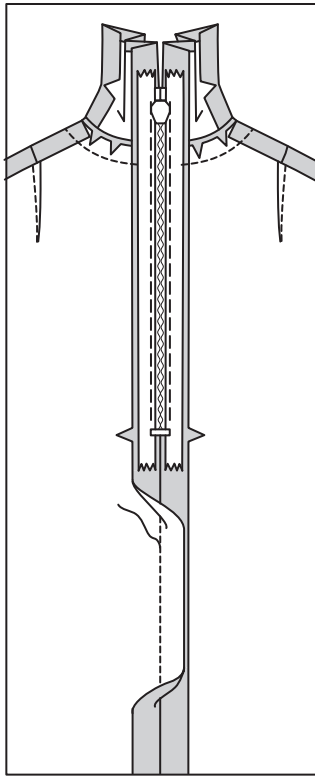
44. Open the zipper and press the tape using a cool iron. On OUTSIDE, pin RIGHT side of the zipper face down on the RIGHT side of the zipper opening. Have the coil along the seam line, the tape within the seam allowance and the top stop 1/8" (3mm) below foldline, as shown. Hand-baste along center of the tape. Position zipper foot at the top of the zipper with RIGHT groove of the foot over coil. Stitch along tape to notch, keeping dress free. Back-stitch to reinforce.



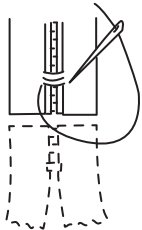
45. Pin the remaining half of the zipper to the LEFT side of the zipper opening in same manner. Hand-baste along the center of the tape. Position zipper foot at the top of the zipper with LEFT groove over the coil. Stitch along tape to notch, keeping dress free. Back-stitch to reinforce.



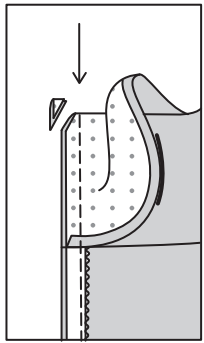
46. Close zipper and check that it is invisible from the OUTSIDE. Pull the free ends of the zipper tape away from the seam allowance. Pin remaining center back seam together below zipper. Position zipper foot all the way to the LEFT so the needle goes down through the outer notch of the foot. Start stitching seam 1/4"(6mm) above lowest stitch and slightly to the LEFT. Stitch remainder of seam, connecting with previous stitching.



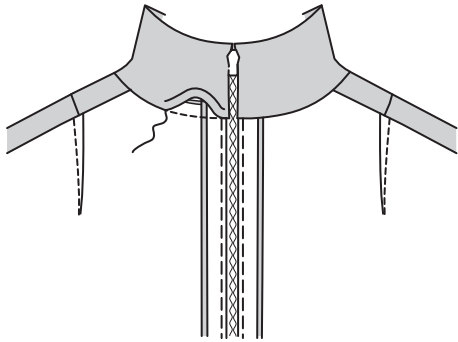
47. If the zipper is longer than the opening, using a strong thread, hand-sew a few small stitches across ends of coils at end of opening. Trim away lower end of zipper tape to within 5/8" (1.5cm) of hand-stitches.



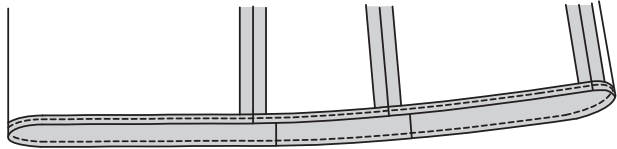
48. Open out back opening edges of dress, rolling the zipper teeth away from the opening edge. With right sides together, fold back collars along foldlines. Pin back opening edges together. Using an adjustable zipper foot, stitch 1/2" (1.3cm) from back edges, keeping zipper teeth free. Trim corners. Do not trim back edges.



49. Turn collars to INSIDE, rolling zipper teeth back in place; press. **SLIPSTITCH** pressed edges over seams.



VIEW B:
50. Make **DESIGNER HEM** at lower edge of top.



FRANÇAIS

PLANS DE COUPE

⊕ Indique: pointe de poitrine, ligne de taille, de hanches et/ou avantbras. Ces mesures sont basées sur la circonférence du vêtement fini. (Mesures du corps + Aisance confort + Aisance mode) Ajuster le patron si nécessaire.

Les lignes épaisses sont les LIGNES DE COUPE, cependant, des rentrés de 1.5cm sont compris, sauf si indiqué différemment. Voir EXPLICATIONS DE COUTURE pour largeur spécifiée des rentrés.

Choisir le(s) plan(s) de coupe selon modèle/largeur du tissu/taille. Les plans de coupe indiquent la position approximative des pièces et peut légèrement varier selon la taille du patron.

Les plans de coupe sont établis pour tissu avec/sans sens. Pour tissu avec sens, pelucheux ou certains imprimés, utiliser un plan de coupe AVEC SENS.

ENDROIT DU PATRON	ENVERS DU PATRON	ENDROIT DU TISSU	ENVERS DU TISSU

S/T = SIZE(S)/TAILLE(S)
* = WITH NAP/AVEC SENS
S/L = SELVAGE(S)/LISIERE(S)
AS/TT = ALL SIZE(S)/TOUTES TAILLE(S)
** = WITHOUT NAP/SANS SENS
F/P = FOLD/PLIURE
CF/PT = CROSSWISE FOLD/PLIURE TRAME

Disposer le tissu selon le plan de coupe. Si ce dernier indique...

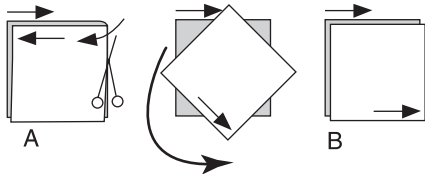
DROIT FIL—A placer sur le droit fil du tissu, parallèlement aux lisières ou au pli. Pour plan "avec sans," les flèches seront dirigées dans la même direction. (Pour fausse fourrure, placer la pointe de la flèche dans le sens descendant des poils.)

SIMPLE EPAISSEUR—Placer l'endroit sur le dessus. (Pour fausse fourrure, placer le tissu l'endroit dessous.)

DOUBLE EPAISSEUR

AVEC PLIURE—Placer endroit contre endroit.

* **SANS PLIURE**—Plier le tissu en deux sur la TRAME, endroit contre endroit. Couper à la pliure, de lisière à lisière (A). Placer les 2 épaisseurs dans le même sens du tissu, endroit contre endroit (B).



PLIURE—Placer la ligne du patron exactement sur la pliure NE JAMAIS COUPER sur cette ligne.

Si la pièce se présente ainsi...

• Couper d'abord les autres pièces, réservant du tissu (A). Plier le tissu et couper la pièce sur la pliure, comme illustré (B).

★ Couper d'abord les autres pièces, réservant pour la pièce en question. Déplier le tissu et couper la pièce sur une seule épaisseur.

Couper régulièrement les pièces le long de la ligne de coupe indiquée pour la taille choisie, coupant les crans vers l'extérieur.

Marquer repères et lignes avant de retirer le patron. (Pour fausse fourrure, marquer sur l'envers du tissu.)

NOTE: Les parties encadrées avec des pointillées sur les plans de coupe (a! b! c!) représentent les pièces coupées d'après les mesures données.

EXPLICATIONS DE COUTURE

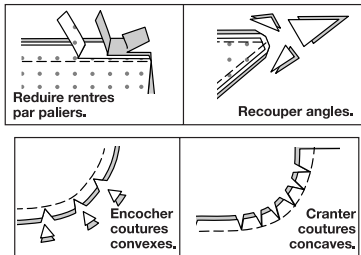
RENTRES DE COUTURE COMPRIS

Les rentrés sont tous de 1.5cm, sauf si indiqué différemment.

LEGENDE DES CROQUIS

Endroit	Envers	Entoilage
Doublure	Triplure	

Au fur et à mesure de l'assemblage, repasser les rentrés ensemble puis ouverts, sauf si contre indiqué. Pour aplatir les coutures, cranter les rentrés où nécessaire.



GLOSSAIRE

Les termes de couture imprimés en **CARACTÈRES GRAS** ont l'aide d'une Vidéo de Tutoriel de couture. Scanner le CODE QR pour regarder les vidéos :

PINCE – reportez-vous à la vidéo Pincés : “comment coudre une pince plate ”.

SOUTENIR/FRONCER – reportez-vous à la vidéo Froncer : "coudre deux rangées de fronces".

OURLET DE STYLISTE - reportez-vous à la vidéo Ourlets : "coudre un ourlet très étroit".

RENFORCER - reportez-vous à la vidéo Points à la machine : "comment renforcer les coutures".

PIQÛRE DE SOUTIEN - reportez-vous à la vidéo Points à la machine : "comment faire une piqûre de soutien".

FINIR - reportez-vous à la vidéo Coutures : "comment faire la finition des rentrés".

POINTS COULÉS - Glissez l'aiguille dans le bord plié et faites un point au-dessous dans le tissu, ne prenant qu'un seul fil.

TUTORIELS DE COUTURE



Développez vos compétences en regardant des vidéos courtes et faciles à suivre sur [simplicity.com/sewingtutorials](https://www.simplicity.com/sewingtutorials).

HAUT A, B

NOTE : Au-dessous de chaque sous-titre, les croquis montrent le premier modèle, sauf indiqué différemment.

ENTOILAGE

1. Épingler l'ENTOILAGE sur l'envers de chaque pièce correspondante en TISSU. Couper les coins en diagonale à l'intérieur du rentré, comme illustré. Faire adhérer, en suivant la notice d'utilisation.

DEVANT, DOS ET DRAPÉ

MODÈLE A :

2. Piquer la pince sur le CÔTÉ DEVANT (2), puis la presser vers le bas.

3. Piquer les côtés devant sur le DEVANT (1).

4. Faire une **PIQÛRE DE SOUTIEN** sur le bord de l'encolure du DOS (3). Piquer la **PINCE** sur le dos, puis la presser vers le milieu.

5. Piquer le devant et les dos sur les côtés.

6. Faire un **OURLET DE STYLISTE** sur le bord inférieur du haut, en arrêtant la piqûre environ à 7.6 cm des bords de l'ouverture du dos.

7. Pour faire le pli du milieu du devant, envers contre envers, plier le devant le long du milieu, en faisant coïncider les lignes de piqûre du milieu. Piquer sur la ligne de piqûre. Centrer le pli. Presser.

8. Pour faire les plis restants sur le devant, envers contre envers, plier le devant sur les lignes de pliure. Piquer sur les lignes de piqûre les plus près des lignes de pliure, en veillant à ne pas prendre les plis dans la piqûre. Presser les plis vers les côtés. Bâtir à travers le bord supérieur.

9. Piquer les pièces du dos ensemble au niveau du milieu du dos en laissant ouvert à 7.6 cm au-dessous de l'encoche jusqu'au bord supérieur. Piquer le reste de l'**OURLET DE STYLISTE** sur le bord inférieur, en raccordant avec la piqûre précédente.

MODÈLE B :

10. Piquer les **PINCES** sur le DEVANT (11), puis les presser vers le bas.

11. Faire une **PIQÛRE DE SOUTIEN** sur le bord de l'encolure du dos. Piquer la PINCE sur le dos, puis la presser vers le milieu.

12. Piquer les pièces du dos ensemble au niveau du milieu du dos en laissant ouvert à 7.6 cm au-dessous de l'encoche jusqu'au bord supérieur.

13. Piquer le devant et le dos sur les côtés.

MODÈLES A, B :

14. **FINIR** le bord inférieur de la PAREMENTURE DEVANT (7). Replier les rentrés sur les bords de l'épaule. Presser. Couper les rentrés pressés à 1 cm.

15. Endroit contre endroit, épingler la parementure sur le bord de l'encolure du devant. Piquer. Égaliser. **SOUS-PIQUER** la parementure.

16. Retourner la parementure vers l'intérieur. Presser.

17. **RENFORCER** le bord de l'épaule du DRAPÉ DEVANT (6) à travers les petits cercles, comme illustré. Cranter jusqu'aux petits cercles.

18. Faire un **OURLET DE STYLISTE** sur le bord extérieur au-dessus du cran supérieur, comme illustré. Faire un **OURLET DE STYLISTE** sur le bord intérieur.

19. Déplier la parementure devant sur les bords de l'épaule. Ayant les endroits vers le haut, épingler les drapés devant sur les bords de l'épaule. Bâtir.

COL ET MANCHE

20. RENFORCER le coin intérieur du COL DOS (8), en pivotant sur la ligne de pliure. Cranter sur la ligne de pliure, comme illustré.

21. Replier le rentré sur le bord supérieur sans encoche du col dos. Presser. Couper le rentré pressé à 1 cm.

22. Épingler le col dos et le bord du dos du drapé devant, en faisant coïncider les encoches et les petits cercles. Piquer.

23. SOUTENIR le bord supérieur de la MANCHE DOS (5) entre les petits cercles. Faire une **PIQÛRE DE SOUTIEN** sur le bord droit de la manche dos, comme illustré, du bord supérieur jusqu'au grand cercle.

24. Épingler la manche dos sur le drapé devant, en faisant coïncider les encoches et les symboles, en maintenant le drapé devant libre au-dessus du cran et en crantant la manche dos si nécessaire. Bâtir. Piquer au-dessous du grand cercle.

25. SOUTENIR le bord supérieur de la MANCHE DEVANT (4) entre les petits cercles. Faire un **OURLET DE STYLISTE** sur le bord intérieur de la manche devant, comme illustré.

26. Endroit contre endroit, épingler la manche devant sur la manche dos, par-dessus le drapé devant, en faisant coïncider les petits et les grands cercles. Bâtir. Piquer, en maintenant le drapé devant libre au-dessus du cran.

27. Ayant les endroits vers le haut, superposer le drapé devant par-dessus la manche devant sur le bord inférieur, en faisant coïncider les grands cercles. Bâtir le bord inférieur.

28. RENFORCER le bord inférieur de la manche le long de la ligne de piqûre. Couper entre la piqûre jusqu'à l'extrémité supérieure.

29. Replier un rentré de 6 mm sur le long bord sans marque de la SOUS-PATTE (9). Presser.

30. Épingler l'endroit de la sous-patte sur l'envers de la manche, en faisant coïncider les petits cercles et les lignes de piqûre. Piquer.

31. Presser la couture vers la sous-patte. Retourner le bord pressé de la sous-patte vers l'extérieur par-dessus la couture. Piquer. Presser.

32. Sur l'envers, amener les bords pliés de la sous-patte l'un sur l'autre. Piquer en diagonale à travers l'extrémité supérieure. Retourner le bord du devant de la sous-patte vers l'intérieur, comme illustré. Bâtir le bord inférieur.

33. Piquer la couture de manche.

34. FRONCER le bord inférieur de la manche.

35. Replier le rentré sur le long bord sans encoche du POIGNET (10). Presser. Couper le rentré pressé à 1 cm.

36. Épingler le poignet sur la manche, en plaçant les petits cercles sur les bords de l'ouverture de la manche. Tirer sur le fil de fronces ; bâtir. Piquer. Égaliser. Presser la couture vers le poignet.

37. Endroit contre endroit, plier le poignet sur la ligne de pliure. Piquer les extrémités. Égaliser.

38. Retourner. Presser. Coudre le bord pressé par-dessus la couture aux **POINTS COULÉS**.

39. Faire les boutonnnières sur les marques du poignet. Coudre les boutons sur les petits cercles du poignet.

40. Déplier la parementure devant. Piquer le devant et le dos sur les épaules.

41. Replier la parementure. Bâtir sur les rentrés.

42. Endroit contre endroit, épingler la manche sur l'emmanchure, en plaçant le petit cercle du milieu sur la couture d'épaule. Distribuer l'ampleur ; bâtir. Piquer, puis piquer à 6 mm du rentré. Égaliser près de la piqûre. Presser les rentrés ensemble, puis retourner la couture vers la manche.

FINITION

43. Superposer le drapé du devant droit par-dessus le gauche, en faisant coïncider les milieux. Épingler les cols dos sur les bords de l'encolure du dos, en faisant coïncider les encoches, en crantant le bord de l'encolure du dos si nécessaire. Bâtir. Piquer. Presser les coutures vers les cols.
NOTE : La fermeture à glissière est plus longue que l'ouverture correspondante et sera ajustée une fois posée.
NOTE : Piquer la fermeture à glissière en utilisant un pied à fermeture invisible.

44. Ouvrir la fermeture et presser le ruban à froid. Sur l'ENDROIT, épingler le côté DROIT de la fermeture vers le bas sur le côté DROIT de l'ouverture de la fermeture. Ayez la spirale le long de la ligne de couture, le ruban sur le rentré et l'arrêt supérieur à 3 mm au-dessous de la ligne de pliure, comme illustré. Bâtir à la main au centre du ruban. Placer le pied à fermeture en haut de la fermeture avec la rainure DROITE du pied par-dessus la spirale. Piquer sur le ruban jusqu'à l'encoche, en maintenant la robe libre. Piquer au point arrière pour renforcer.

45. Épingler de la même façon l'autre moitié de la fermeture sur le côté GAUCHE de l'ouverture de la fermeture. Bâtir à la main au centre du ruban. Placer le pied à fermeture en haut de la fermeture avec la rainure GAUCHE par-dessus la spirale. Piquer sur le ruban jusqu'à l'encoche, en maintenant la robe libre. Piquer au point arrière pour renforcer.

46. Fermer la fermeture et vérifier qu'elle ne soit pas visible de l'ENDROIT. Tirer les extrémités libres du ruban de la fermeture à l'opposé du rentré. Épingler la couture restante du milieu dos ensemble au-dessous de la fermeture. Placer le pied à fermeture vers la GAUCHE de sorte que l'aiguille descende à travers l'encoche extérieure du pied. Commencer à piquer à 6 mm au-dessus du point le plus bas et légèrement vers la GAUCHE. Piquer le reste de la couture, en raccordant avec la piqûre précédente.

47. Si la fermeture est plus longue que l'ouverture, en utilisant du fil solide, coudre à la main quelques petits points à travers les extrémités des spirales au bas de l'ouverture. Découper l'extrémité inférieure du ruban à 1.5 cm des points à la main.

48. Ouvrir les bords de l'ouverture du dos de la robe, en roulant les dents de la fermeture à l'opposé du bord de l'ouverture. Endroit contre endroit, plier les cols dos sur les lignes de pliure. Épingler ensemble les bords de l'ouverture du dos. En utilisant un pied à fermeture réglable, piquer à 1.3 cm des bords du dos, en maintenant les dents de la fermeture libres. Biaiser les coins. Ne pas couper les bords du dos.

49. Retourner les cols vers l'INTÉRIEUR, en roulant les dents de la fermeture en place ; presser. Coudre les bords pressés par-dessus les coutures aux **POINTS COULÉS**.

MODÈLE B :

50. Faire un **OURLET DE STYLISTE** sur le bord inférieur du haut.