

- 1 VORDERTEIL - A
2 SEITL. VORDERTEIL-A
3 RÜCKENTEIL - A,B
4 ÄRMELVORDERTEIL- A,B
5 ÄRMELRÜCKENTEIL - A,B
6 VORD. DRAPPIERUNG - A,B
7 VORD. HALSAUSSCHNITTBESATZ - A,B
8 RÜCKW. KRAGEN - A,B
9 DURCHGEHENDER UNTERTRITT - A,B
10 MANSCHETTE - A,B
11 VORDERTEIL - B

KÖRPERGRÖSSEN

Größen	DAMEN									
	4	6	8	10	12	14	16	18	20	22
Oberweite (cm)	75	78	80	83	87	92	97	102	107	112
Taillenweite	56	58	61	64	67	71	76	81	87	94
Hüftweite	89	83	85	88	92	97	102	107	112	117
rückw. Tailllänge	39	39.5	40	40.5	41.5	42	42.5	43	44	44

STOFFSCHNITTEILE

☉ Bezeichnet Brustumfang, Taillenumfang, Hüftumfang und/oder Bizeps. Die Maße beziehen sich auf den Umfang des fertigen Kleidungsstücks (Körpermaß + Trageerleichterung + Design-Erleichterung). Passen Sie das Schnittmuster bei Bedarf an.

Die gezeigten Linien sind SCHNITTLINIEN, jedoch sind Nahtzugaben von 1.5 cm inbegriffen, sofern nicht anders angegeben.
Siehe NÄHTIGE INFORMATIONEN für Nahtzugaben.

Suchen Sie das/die Layout(s) nach Kleidungsstück/Ansicht, Stoffbreite und Größe. Die Layouts zeigen die ungefähre Position der Schnittmusterteile; die Position kann je nach Schnittmustergröße leicht variieren.

Alle Layouts sind für Stoffe mit oder ohne Strichrichtung, sofern nicht anders angegeben. Für Stoffe mit Strichrichtung, Flor, Schattierung oder einseitigem Design verwenden Sie das Layout MIT STRICHRICHTUNG.

RECHTE MUSTERSEITE	LINKE MUSTERSEITE	RECHTE STOFFSEITE	LINKE STOFFSEITE

G = GRÖSSE
AG = ALLE GRÖSSEN
* = MIT STRICHRICHTUNG
** = OHNE STRICHRICHTUNG
SELVAGE(S) WEBKANTE(N)
FOLD = STOFFBRUCH
SINGLE THINKNESS = EINZELNE DICKE
DOUBLE THINKNESS = DOPPELTE DICKE
CROSSWISE FOLD = QUERFALTE

Positionieren Sie den Stoff wie auf dem Layout angegeben. Wenn das Layout zeigt...

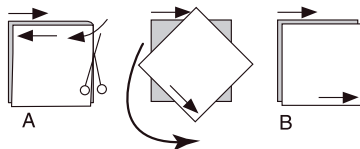
FADENLAUF: Legen Sie die Linie auf den geraden Fadenlauf des Stoffes und halten Sie sie parallel zur Webkante oder zum Falz. Beim Layout "mit Strichrichtung" sollten die Pfeile in dieselbe Richtung zeigen. (Bei Stoffen mit Pelzflor zeigen die Pfeile in Richtung des Flors).

EINZELNE DICKE - Legen Sie den Stoff mit der rechten Seite nach oben. (Bei Webpelzstoffen wird der Flor nach unten gelegt.)

DOPPELTE DICKE

MIT STOFFBRUCH - Legen Sie den Stoff mit der rechten Seite nach oben.

✱ **OHNE STOFFBRUCH** - Legen Sie den Stoff rechts auf rechts und falten Sie ihn kreuzweise. Schneiden Sie den Falz von Webkante zu Webkante ein (A). Halten Sie die rechten Seiten zusammen und drehen Sie die obere Lage vollständig um, so dass der Flor in dieselbe Richtung wie die untere Lage verläuft.



STOFFBRUCH - Legen Sie die angegebene Kante genau entlang der Falz des Stoffes. Schneiden Sie NIEMALS an dieser Linie. Wenn das Schnittmusterteil so dargestellt ist...

● Schneiden Sie zuerst die anderen Teile zu und lassen Sie dabei genügend Stoff für dieses Teil übrig (A). Falten Sie den Stoff und schneiden Sie das Stück wie gezeigt am Stoffbruch zu (B).



★ Schneiden Sie das Stück nur einmal zu. Schneiden Sie zuerst die anderen Teile zu, so dass genügend Stoff für dieses Teil vorhanden ist. Öffnen Sie den Stoff; schneiden Sie das Teil auf einer einzigen Lage zu.

Schneiden Sie alle Teile entlang der für die gewünschte Größe angegebenen Schnittlinie mit langen, gleichmäßigen Scherenstrichen aus, wobei die Kerben nach außen zeigen.

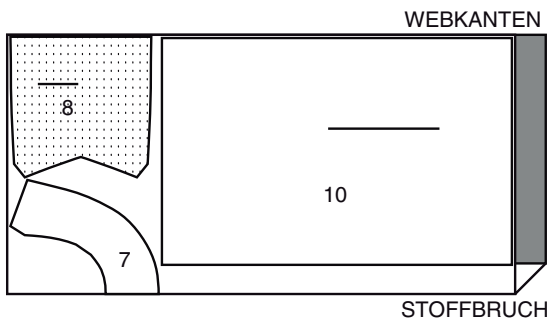
Übertragen Sie alle Markierungen und Konstruktionslinien, bevor Sie das Schnittmustergewebe entfernen. (Bei Pelzflor-Stoffen übertragen Sie die Markierungen auf die linke Seite).

HINWEIS: Die gestrichelten Kästchen (a! b! c!) in den Layouts stellen die Teile dar, die nach den angegebenen Maßen zugeschnitten werden.

EINLAGE A,B

TEILE: 7 8 10

51CM*
AG



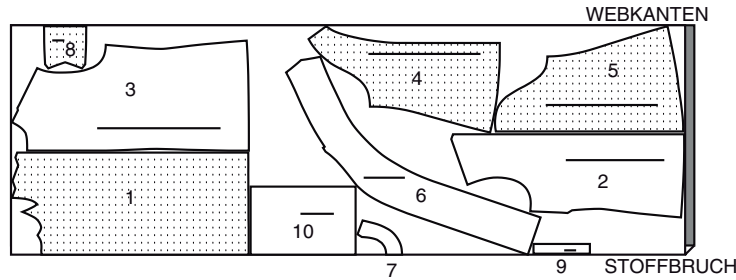
TOP A

TEILE: 1 2 3 4 5 6 7 8 9 10

115 cm*
AG



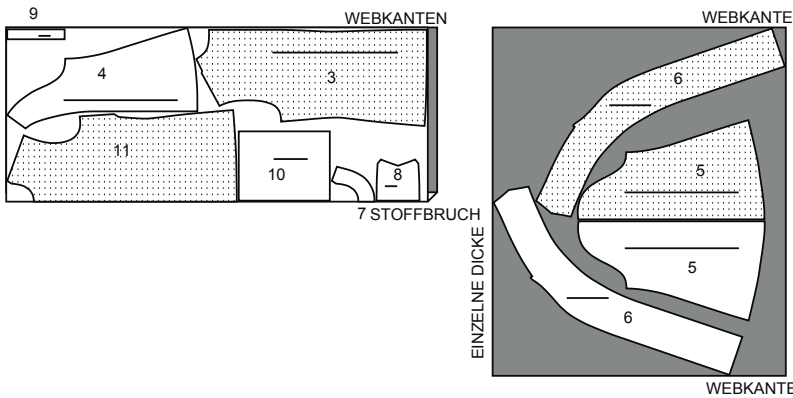
150 cm*
AG



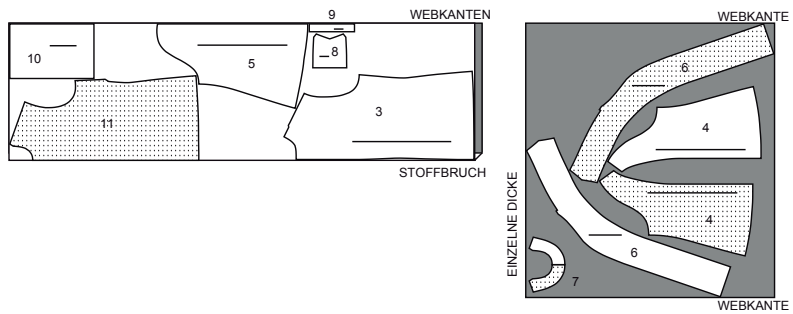
TOP B

TEILE: 3 4 5 6 7 8 9 10 11

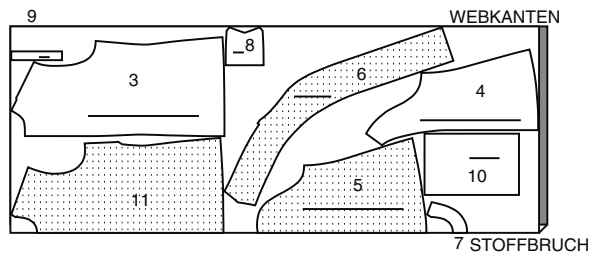
115 cm*
G
4 6 8 10 12 14



115 cm*
G
16 18 20 22



150 cm*
AG



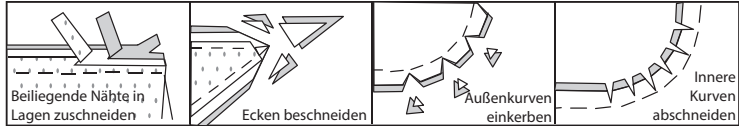
NÄHANGABEN

1.5 cm NAHTZUGABEN SIND INBEGRIFFEN,
(sofern nicht anders angegeben).

GRAFIK

rechte Seite	linke Seite	Einlage	Futter	Innenfutter
--------------	-------------	---------	--------	-------------

Bügeln Sie beim Nähen. Nähte flach bügeln, dann aufbügeln, sofern nicht anders angegeben. Schneiden Sie die Nahtzugaben ein, wo nötig, damit sie flach liegen.



GLOSSAR

Für Nähmethoden in **FETT** gedruckter Schrift ist ein Video mit Nähanleitung verfügbar.

Scannen Sie den QR CODE, um die Videos anzusehen:

ABNÄHER - siehe **Abnäher**: "Flache Abnäher nähen" Video.

EINHALTEN/EINREIHEN - siehe **Kräuseln**: "Zweireihige Kräuseln nähen" Video.

DESIGNER-SÄUME - siehe **Säume**: "Nähen eines Designer-Saums" Video.

VERSTÄRKEN - siehe **Maschinenstiche**: "Verstärken" Video.

FESTSTEPHEN - siehe **Maschinenstiche**: "Wie man einen Steppstich macht" Video.

VERSÄUBERN - siehe **Nähte**: "Wie man die Nahtzugaben versäubert" Video.

SÄUMEN- Nadel durch eine gefaltete Kante schieben, dann einen Faden des darunter liegenden Stoffes aufnehmen.

NÄHTUTORIALS



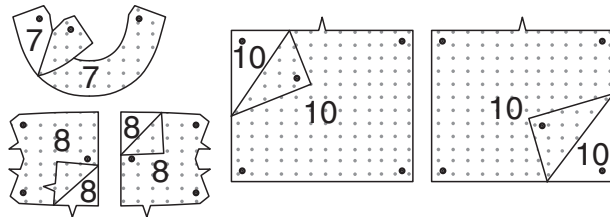
Erweitern Sie Ihre Fähigkeiten durch kurze, leicht verständliche Videos unter simplicity.com/sewingtutorials.

TOP A,B

HINWEIS: Unter jeder Unterüberschrift wird, sofern nicht anders angegeben, das erste Modell abgebildet.

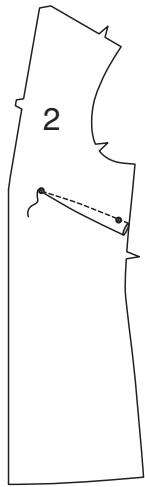
EINLAGE

Stecken Sie die EINLAGE auf die linke Seite jedes passenden STOFFABSCHNITTES. Schneiden Sie die Ecken diagonal innerhalb der Nahtzugabe, wie gezeigt. Bügeln Sie gemäß den Anweisungen des Herstellers.

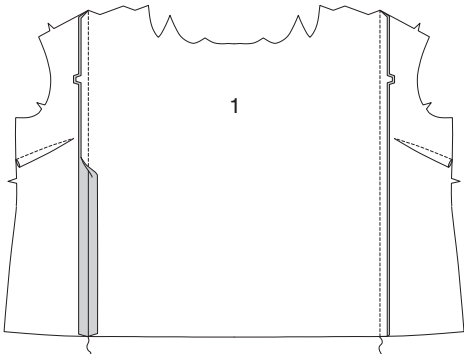


VORDERTEIL, RÜCKENTEIL UND DRAPPIERUNG

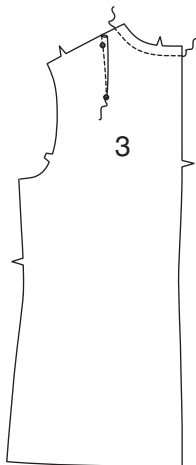
MODELL A:
Nähen Sie Abnäher in das SEITL. VORDERTEIL (2).
Abnäher nach unten bügeln.



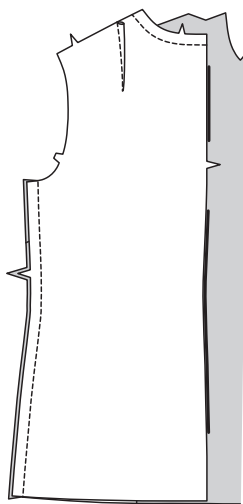
Nähen Sie die seittl. Vorderteile an das VORDERTEIL (1).



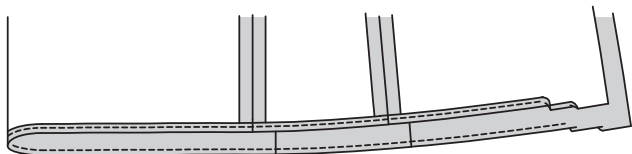
STEPHEN Sie die Halsausschnittkante des RÜCKENTEILS (3) **FEST**. Nähen Sie einen **ABNÄHER** im Rückenteil. Bügeln Sie den Abnäher zur Mitte hin.



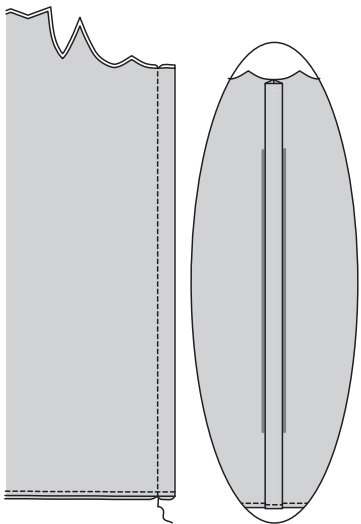
Nähen Sie die Vorder- und Rückenteile an den Seiten zusammen.



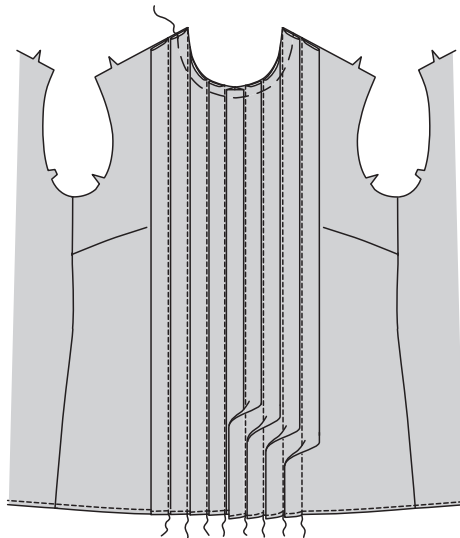
Nähen Sie den **DESIGNER-SAUM** an der unteren Kante des Tops und beenden Sie die Naht etwa 7.6 cm von den hinteren Öffnungskanten entfernt.



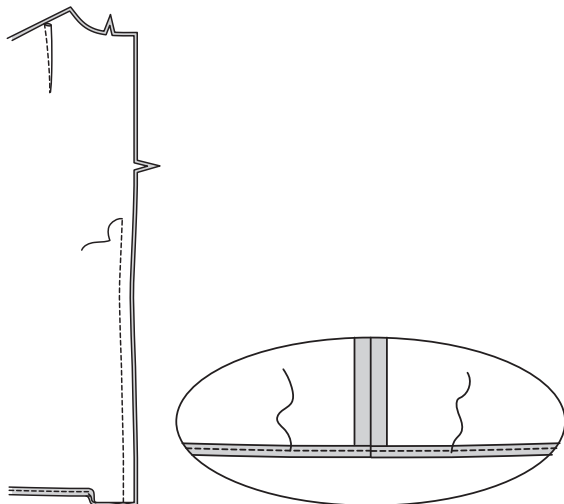
Für die Mittelfalte im Vorderteil falten Sie das Vorderteil links auf links entlang der Mitte, wobei die mittleren Nahtlinien übereinstimmen. Nähen Sie entlang der Nahtlinie. Zentrieren Sie die Falte. Bügeln Sie.



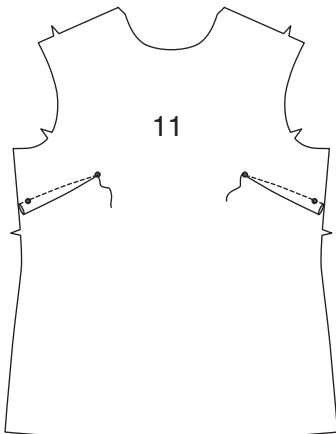
Für die Mittelfalte im Vorderteil falten Sie das Vorderteil links auf links entlang den Faltlinien. Nähen Sie entlang der Nahtlinien, die den Faltlinien am nächsten liegen, und achten Sie darauf, dass Sie die Falten nicht in der Naht erfassen. Bügeln Sie die Falten zu den Seiten hin. Heften Sie über die Oberkante.



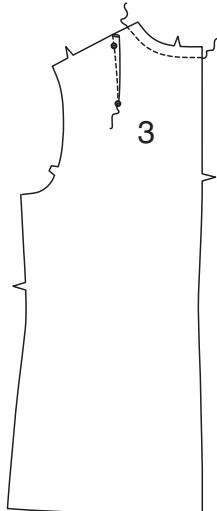
Nähen Sie die Rückenteile in der hinteren Mitte zusammen, dabei lassen Sie ab 7.6 cm unterhalb der Kerbe bis zur Oberkante offen.
Nähen Sie den Rest des **DESIGNER-SAUM** an der unteren Kante und schließen Sie dabei an die vorherige Naht an.



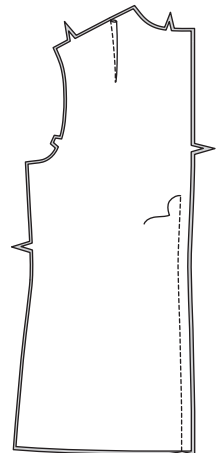
MODELL B:
Nähen Sie **ABNÄHER** im VORDERTEIL (11). Bügeln Sie die Abnäher nach unten.



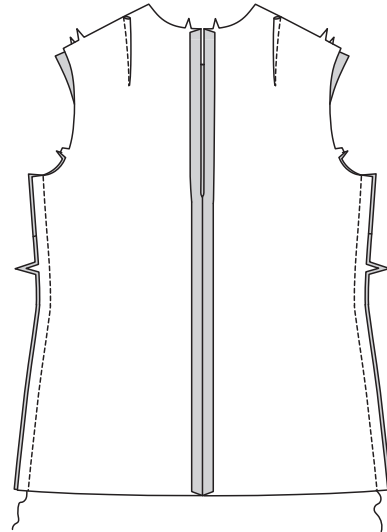
STEPHEN Sie die Halsausschnittkante des Rückenteils **FEST**. Nähen Sie einen **ABNÄHER** im Rückenteil. Bügeln Sie den Abnäher zur Mitte hin.



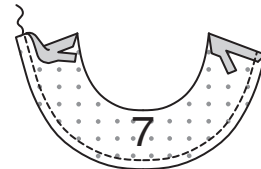
Nähen Sie die Rückenteile in der hinteren Mitte zusammen, dabei lassen Sie ab 7.6 cm unterhalb der Kerbe bis zur Oberkante offen.



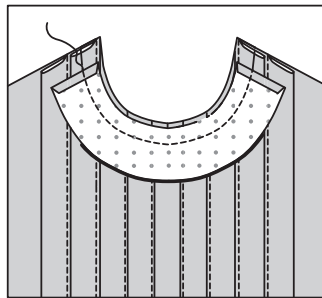
Nähen Sie das Vorderteil seitlich an das Rückenteil.



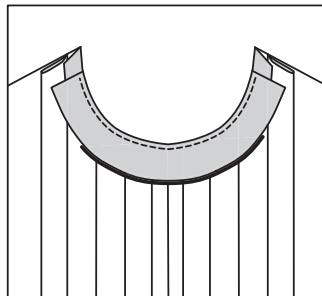
MODELLE A, B:
VERSÄUBERN Sie die Unterkante des VORD. BESATZES (7). Wenden Sie die Nahtzugaben an den Schulterkanten ein. Bügeln Sie. Schneiden Sie die gebügelten Nahtzugaben auf 1 cm zurück.



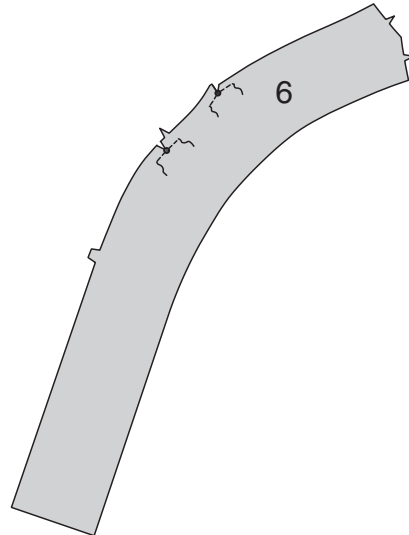
Rechts auf rechts stecken Sie den Besatz auf die vord. Halskante.
Nähen Sie. Beschneiden. **STEPHEN** Sie den Besatz **UNTER**.



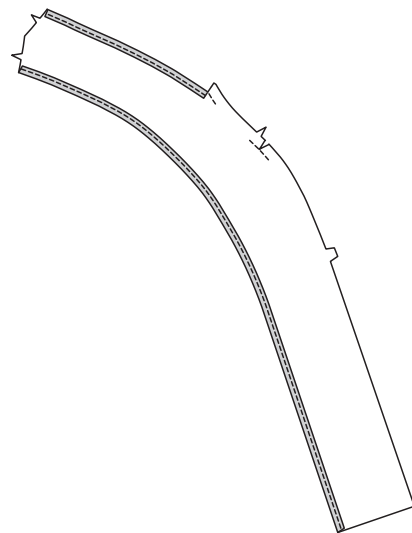
Wenden Sie den Besatz nach innen. Bügeln Sie.



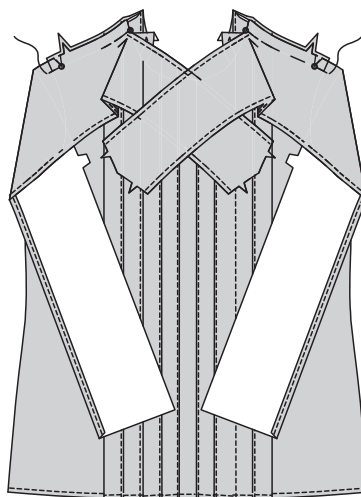
VERSTÄRKEN Sie die Schulterkante der VORD. DRAPPIERUNG (6) durch die kleinen Punkte, wie gezeigt. Schneiden Sie zu den kleinen Punkten ein.



An der Außenkante oberhalb des oberen Clips einen **DESIGNER-SAUM** anbringen, wie gezeigt. An der Innenkante einen **DESIGNER-SAUM** anbringen.



Öffnen Sie den vord. Besatz an den Schulterkanten. Stecken Sie die vorderen Drappierungen mit der rechten Seite nach oben an die Schulterkanten. Heften.

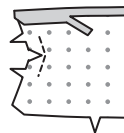


KRAGEN UND ÄRMEL

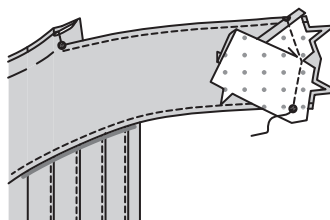
VERSTÄRKEN Sie die innere Ecke des RÜCKW. KRAGENS (8), dabei drehen Sie an der Faltlinie. Schneiden Sie an der Faltlinie ein, wie gezeigt.



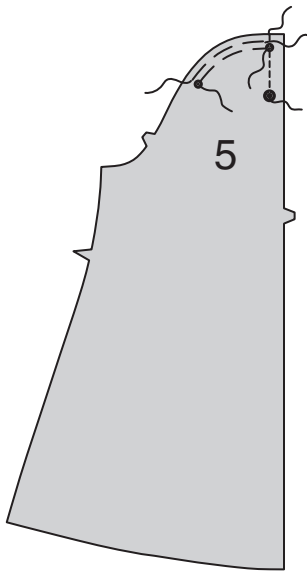
Schlagen Sie die Nahtzugabe an der oberen, nicht eingekerbten Kante vom rückw. Kragen ein. Bügeln Sie. Schneiden Sie die gebügelte Nahtzugabe auf 1 cm zurück.



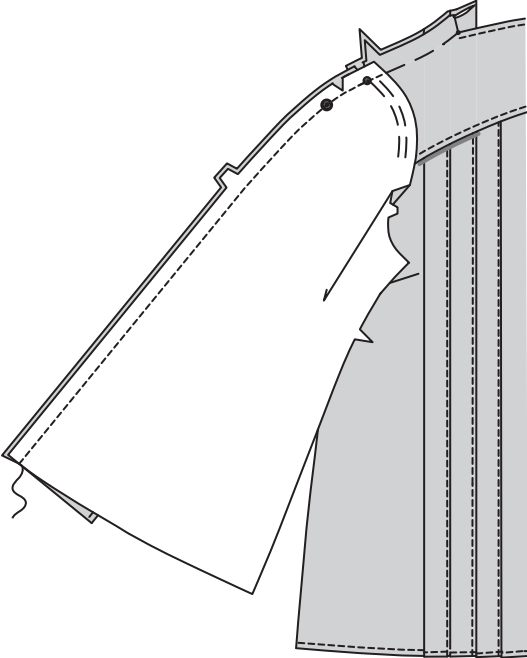
Stecken Sie den rückwärtigen Kragen an der rückwärtigen Kante des Vorderteils fest, wobei die Kerben und kleinen Punkte übereinstimmen. Nähen Sie.



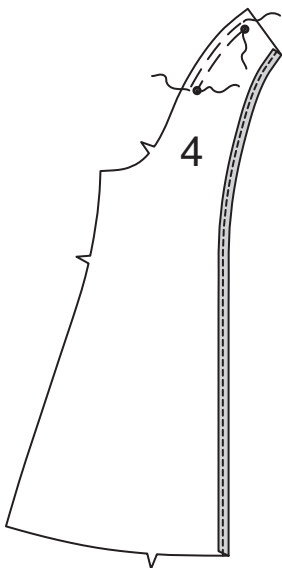
HALTEN Sie die obere Kante des ÄRMELRÜCKENTEILS (5) zwischen den kleinen Punkten **EIN**.
STEPPEN Sie die gerade Kante des Ärmelrückenteils wie gezeigt von der oberen Kante bis zum großen Punkt **FEST**.



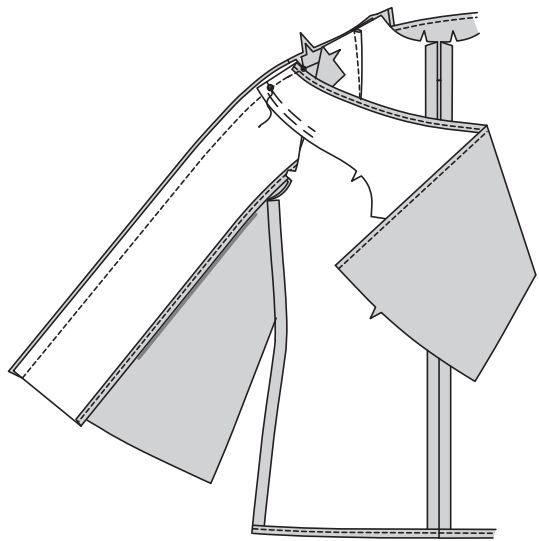
Stecken Sie das Ärmelrückenteil an die vord. Drappierung, wobei die Kerben und Symbole übereinstimmen und die vord. Drappierung oberhalb des Clips frei bleibt, und das Ärmelrückenteil, wo nötig, einschneiden. Heften. Nähen Sie unterhalb des großen Punktes.



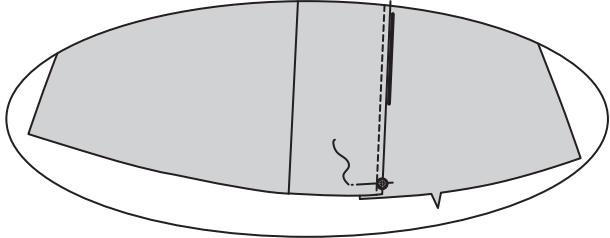
HALTEN Sie die obere Kante des ÄRMELVORDERTEILS (4) zwischen den kleinen Punkten **EIN**.
Nähen Sie den **DESIGNER-SAUM** an der Innenkante des Ärmelvorderteils, wie gezeigt.



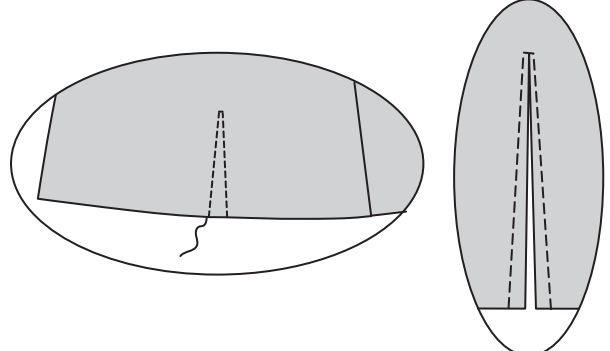
Stecken Sie das Ärmelvorderteil rechts auf rechts auf das Ärmelrückenteil, über die vordere Drappierung, wobei die kleinen und großen Punkte übereinstimmen. Heften. Nähen Sie, lassen Sie dabei die vordere Drappierung über dem Clip frei.



Mit der rechten Seite nach oben, lappen Sie die vordere Drappierung über das Ärmelvorderteil an der Unterkante, wobei die großen Punkte übereinstimmen. Heften Sie über die Unterkante.



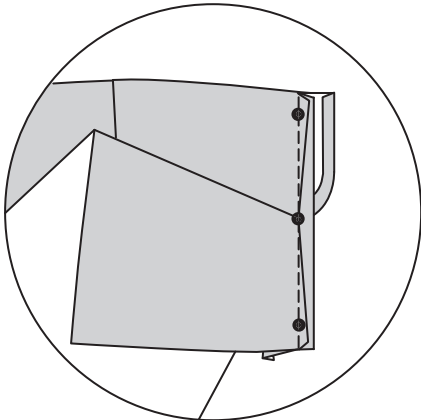
VERSTÄRKEN Sie die untere Kante des Ärmels entlang der Nahtlinie.
Schlitzen Sie zwischen den Nähten bis zum oberen Ende ein.



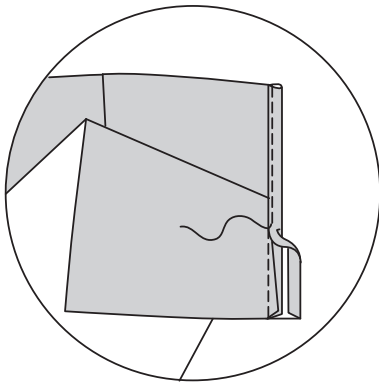
Drehen Sie die 6 mm Nahtzugabe an der langen, nicht markierten Kante des DURCHGEHENDEN UNTERTRITTS (9) ein. Bügeln Sie.



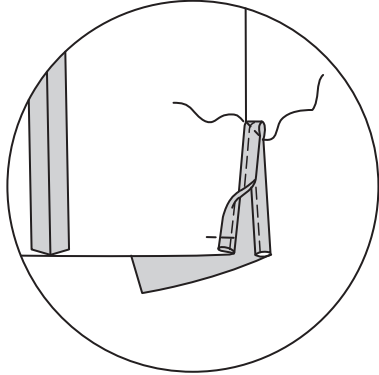
Stecken Sie die rechte Seite der fortlaufenden Naht auf die linke Seite des Ärmels, wobei die kleinen Punkte und Nahtlinien übereinstimmen. Nähen Sie.



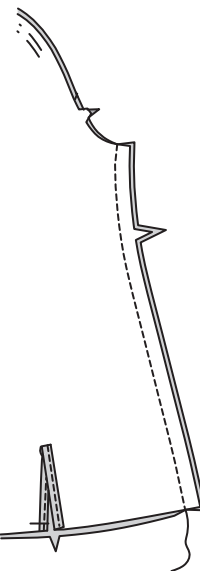
Bügeln Sie die Naht zum durchgehenden Untertritt hin. Drehen Sie die gebügelte Kante des durchgehenden Untertritts nach außen über die Naht. Nähen Sie. Bügeln Sie.



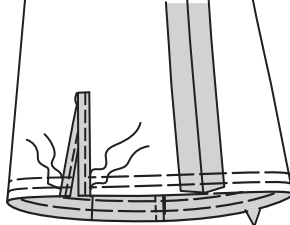
Bringen Sie auf der Innenseite die gefaltete Kante des durchgehenden Untertritts zusammen. Nähen Sie diagonal über das obere Ende.
Drehen Sie die Vorderkante des durchgehenden Untertritts wie gezeigt nach innen. Heften Sie über die Unterkante.



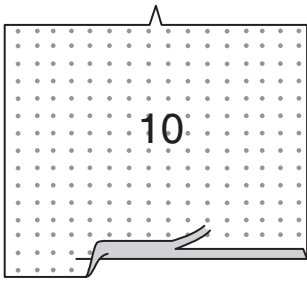
Nähen Sie die Ärmelnaht.



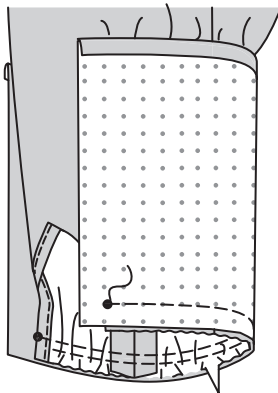
REIHEN Sie die untere Ärmelkante **EIN**.



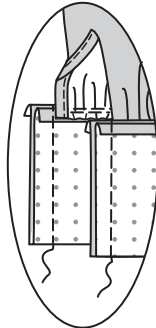
Wenden Sie die Nahtzugabe an der langen, nicht eingekerbten Kante der MANSCHETTE (10) und bügeln Sie. Schneiden Sie die gebügelte Nahtzugabe auf 1 cm.



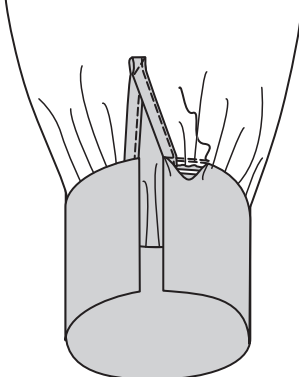
Stecken Sie die Manschette an den Ärmel, dabei setzen Sie die kleinen Punkte an die Kanten der Ärmelöffnung. Verteilen Sie die Kräuseln; heften Sie sie. Nähen Sie. Beschneiden. Bügeln Sie die Naht zur Manschette hin.



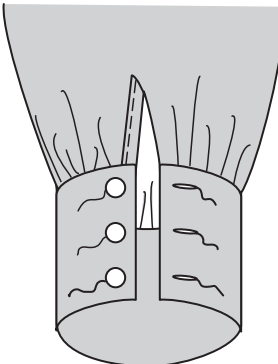
Legen Sie die Manschette rechts auf rechts entlang der Faltlinie um. Nähen Sie die Enden. Beschneiden.



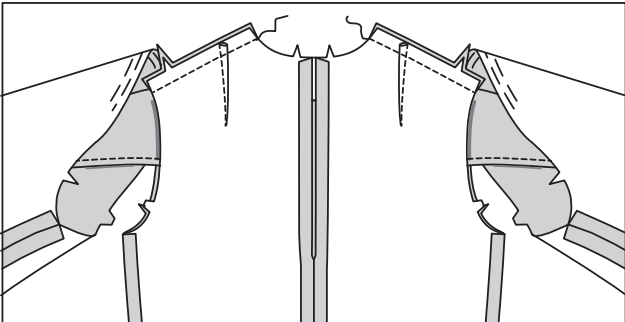
Wenden. Bügeln Sie. **SÄUMEN** Sie die gebügelte Kante über die Naht.



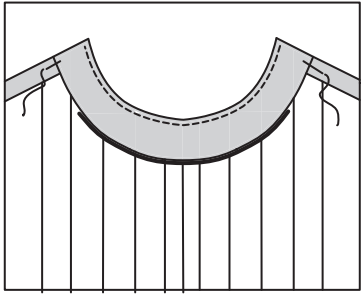
Machen Sie Knopflöcher in der Manschette an den Markierungen. Nähen Sie die Knöpfe an den Markierungen.



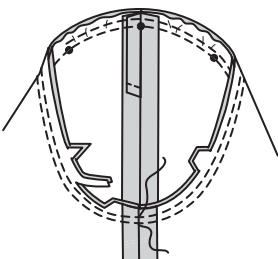
Öffnen Sie den vord. Besatz. Nähen Sie das Vordere an den Schultern an das Rückenteil.



Wenden Sie den Besatz. Heften Sie an den Nahtzugaben.

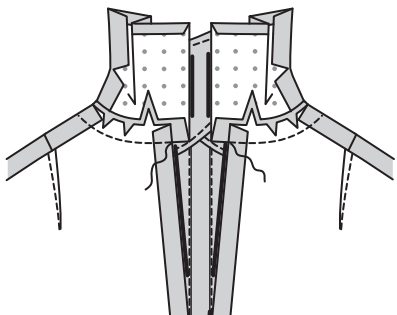


Stecken Sie den Ärmel rechts auf rechts in das Armloch, setzen Sie den mittleren kleinen Punkt auf die Schulternaht. Passen Sie die Form an; heften Sie sie. Nähen Sie. Nähen Sie erneut mit 6 mm Abstand in der Nahtzugabe. Schneiden Sie neben der Naht zurück. Bügeln Sie die Nahtzugaben flach. Wenden Sie die Naht zum Ärmel hin.

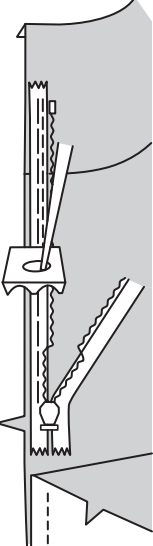


ABSCHLUSS

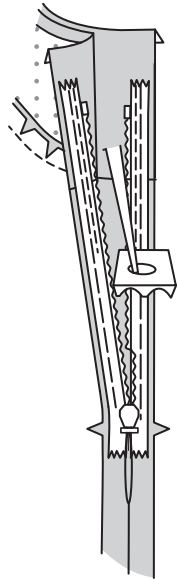
Lappen Sie das rechte Vorderteil über das linke, wobei die Mitten übereinstimmen. Stecken Sie die rückwärtigen Kragen an den rückwärtigen Halsausschnitten fest, wobei die Kerben übereinstimmen und die rückwärtige Halsausschnittkante, wo nötig, eingeschnitten wird. Heften. Nähen Sie. Bügeln Sie die Nähte zu den Kragen hin.
HINWEIS: Der Reißverschluss ist länger als die Reißverschlussöffnung und wird nach dem Einsetzen des Reißverschlusses angepasst.
HINWEIS: Nähen Sie den unsichtbaren Reißverschluss mit einem unsichtbaren Reißverschlussfuß.



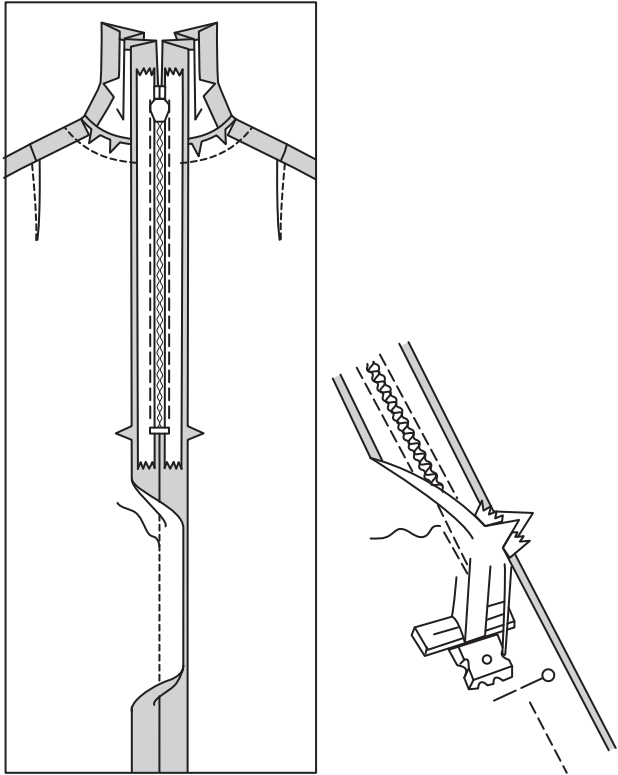
Öffnen Sie den Reißverschluss und bügeln Sie das Band mit einem kühlen Bügeleisen.
Stecken Sie auf der AUSSENSEITE die RECHTE Seite des Reißverschlusses mit der Vorderseite nach unten auf die RECHTE Seite der Reißverschlussöffnung. Legen Sie die Spule entlang der Nahtlinie, das Band innerhalb der Nahtzugabe und den oberen Anschlag 3 mm unterhalb der Faltlinie an, wie gezeigt. Heften Sie mit der Hand entlang der Mitte des Bandes. Positionieren Sie den Reißverschlussfuß am oberen Ende des Reißverschlusses mit der RECHTEN Nut des Fußes über der Spule. Nähen Sie entlang des Bandes bis zur Kerbe, halten Sie dabei das Kleid frei. Steppen Sie mit Rückstichen zur Verstärkung.



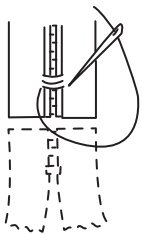
Stecken Sie die verbleibende Hälfte des Reißverschlusses auf der LINKEN Seite der Reißverschlussöffnung auf die gleiche Weise fest. Heften Sie mit der Hand entlang der Mitte des Bandes. Positionieren Sie den Reißverschlussfuß am oberen Ende des Reißverschlusses mit der LINKEN Rille über der Spule. Nähen Sie entlang des Bandes bis zur Kerbe, halten Sie dabei das Kleid frei. Steppen Sie mit Rückstichen zur Verstärkung.



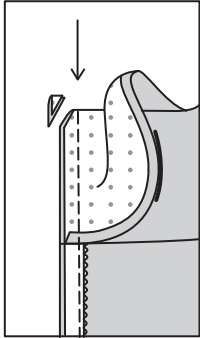
Schließen Sie den Reißverschluss und prüfen Sie, ob er von AUSSEN unsichtbar ist. Ziehen Sie die freien Enden des Reißverschlussbandes von der Nahtzugabe weg. Stecken Sie die verbleibende hintere Mittelnäht unterhalb des Reißverschlusses zusammen. Positionieren Sie den Reißverschlussfuß ganz nach LINKS, sodass die Nadel durch die äußere Kerbe des Fußes nach unten geht. Beginnen Sie mit dem Nähen der Naht 6 mm oberhalb des untersten Stiches und leicht nach LINKS versetzt. Nähen Sie den Rest der Naht und schließen Sie dabei an die vorherigen Nähte an.



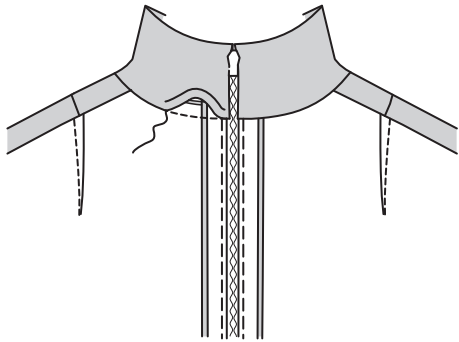
Wenn der Reißverschluss länger als die Öffnung ist, nähen Sie mit einem starken Faden ein paar kleine Stiche über die Enden der Spulen am Ende der Öffnung. Schneiden Sie das untere Ende des Reißverschlussbandes bis auf 1.5 cm an die Handstiche heran ab.



Öffnen Sie die hinteren Öffnungskanten des Kleides und rollen Sie die Reißverschlusszähne von der Öffnungskante weg. Rechts auf rechts falten Sie den Kragen entlang den Faltlinien. Stecken Sie die hinteren Öffnungskanten zusammen. Verwenden Sie einen verstellbaren Reißverschlussfuß und nähen Sie 1.3 cm von den hinteren Kanten entfernt, halten Sie dabei die Reißverschlusszähne frei. Beschneiden Sie die Ecken. Beschneiden Sie die hinteren Kanten nicht.



Wenden Sie den Kragen nach INNEN, rollen Sie die Reißverschlusszähne wieder ein; bügeln Sie. **SÄUMEN** Sie die gebügelten Kanten über die Nähte.



MODELL B:
Nähen Sie einen **DESIGNER-SAUM** an der Unterkante des Tops.

