

- | | |
|------------------------------|---|
| 1 Upper Front | 1 Devant supérieur |
| 2 Lower Right Front | 2 Devant droit inférieur |
| 3 Middle Left Front Overlay | 3 Devant superposé partie milieu gauche |
| 4 Middle Left Front Lining | 4 Doublure partie milieu devant gauche |
| 5 Lower Left Front | 5 Devant gauche inférieur |
| 6 Back | 6 Dos |
| 7 Upper Front Lining | 7 Doublure devant supérieur |
| 8 Right Side Front Lining | 8 Doublure côté devant droit |
| 9 Left Side Front Lining | 9 Doublure côté devant gauche |
| 10 Middle Right Front Lining | 10 Doublure partie milieu devant droit |
| 11 Lower Front Lining | 11 Doublure devant inférieur |
| 12 Sleeve | 12 Manche |
| 13 Shoulder Pad | 13 Épaulette |

BODY MEASUREMENTS / MESURES DU CORPS

MISSES/JEUNE FEMME											
Sizes/Tailles	6	8	10	12	14	16	18	20	22	24	
Bust (ins)	30½	31½	32½	34	36	38	40	42	44	46	
Waist	23	24	25	26½	28	30	32	34	37	39	
Hip	32½	33½	34½	36	38	40	42	44	46	48	
Bk. Wst Lgth.	15½	15¾	16	16¼	16½	16¾	17	17¼	17½	17¾	
T. poitrine (cm)	78	80	83	87	92	97	102	107	112	117	
T. taille	58	61	64	67	71	76	81	87	94	97	
T. hanches	83	85	88	92	97	102	107	112	117	122	
Nuque à taille	39.5	40	40.5	41.5	42	42.5	43	44	44	45	

FABRIC CUTTING LAYOUTS

⊕ Indicates Bustline, Waistline, Hipline and/or Biceps. Measurements refer to circumference of Finished Garment (Body Measurement + Wearing Ease + Design Ease). Adjust Pattern if necessary.

Lines shown are CUTTING LINES, however, 5/8" (1.5cm) SEAM ALLOWANCES ARE INCLUDED, unless otherwise indicated. See SEWING INFORMATION for seam allowance.

Find layout(s) by Garment/View, Fabric Width and Size. Layouts show approximate position of pattern pieces; position may vary slightly according to your pattern size.

All layouts are for with or without nap unless specified. For fabrics with nap, pile, shading or one-way design, use WITH NAP layout.

RIGHT SIDE OF PATTERN	WRONG SIDE OF PATTERN	RIGHT SIDE OF FABRIC	WRONG SIDE OF FABRIC
-----------------------	-----------------------	----------------------	----------------------

S/T = SIZE(S)/TAILLE(S)
 * = WITH NAP/AVEC SENS
 S/L = SELVAGE(S)/LISIERE(S)
 AS/TT = ALL SIZE(S)/TOUTES TAILLE(S)
 ** = WITHOUT NAP/SANS SENS
 F/P = FOLD/PLIURE
 CF/PT = CROSSWISE FOLD/PLIURE TRAME

Position fabric as indicated on layout. If layout shows...

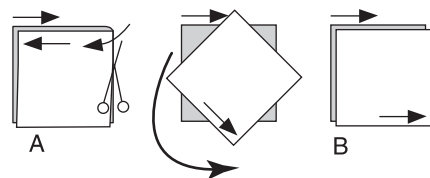
GRAINLINE—Place on straight grain of fabric, keeping line parallel to selvage or fold. ON “with nap” layout arrows should point in the same directions. (On Fur Pile fabrics, arrows point in direction of pile.)

SINGLE THICKNESS—Place fabric right side up. (For Fur Pile fabrics, place pile side down.)

DOUBLE THICKNESS

WITH FOLD—Fold fabric right sides together.

* **WITHOUT FOLD**—With right sides together, fold fabric **CROSSWISE**. Cut fold from selvage to selvage (A). Keeping right sides together, turn upper layer completely around so nap runs in the same direction as lower layer.



FOLD—Place edge indicated exactly along fold of fabric. **NEVER** cut on this line.

When pattern piece is shown like this...

• Cut other pieces first, allowing enough fabric to cut this piece (A). Fold fabric and cut piece on fold, as shown (B).

★ Cut piece only once. Cut other pieces first, allowing enough fabric to cut this piece. Open fabric; cut piece on single layer.

Cut out all pieces along cutting line indicated for desired size using long, even scissor strokes, cutting notches outward.

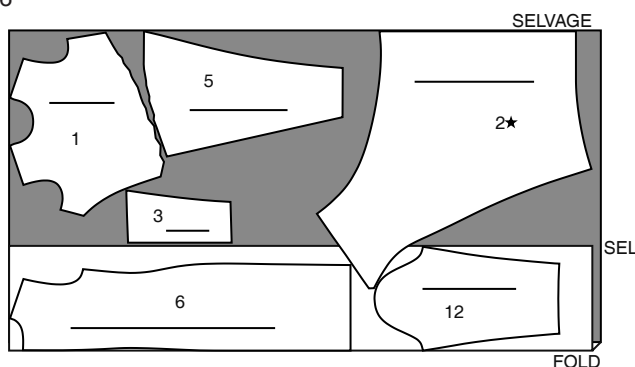
Transfer all markings and lines of construction before removing pattern tissue. (Fur Pile fabrics, transfer markings to wrong side.)

NOTE: Broken-line boxes (a! b! c!) in layouts represent pieces cut by measurements provided.

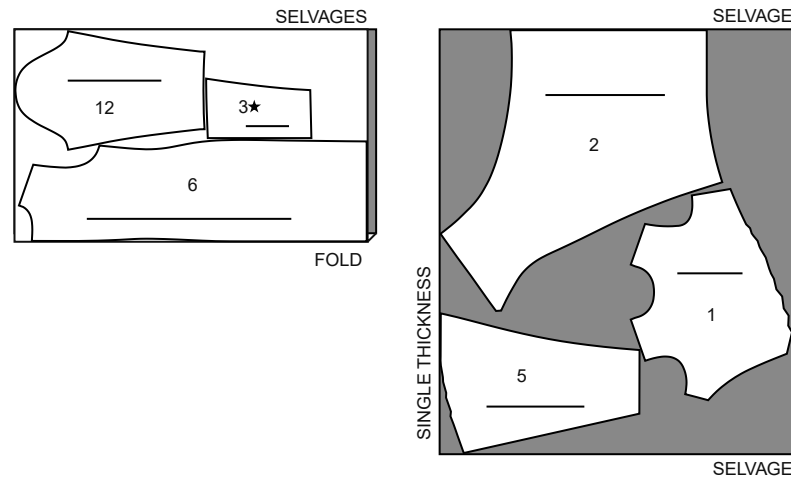
DRESS/ ROBE

PIECES: 1 2 3 5 6 12

60" (150 cm)*
 S/T
 6 8 10 12 14 16



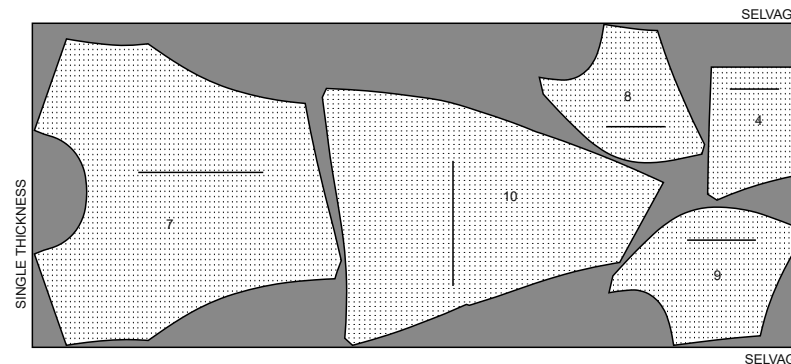
60" (150 cm)*
 S/T
 18 20 22 24



INTERFACING / ENTOILAGE

PIECES: 4 7 8 9 10

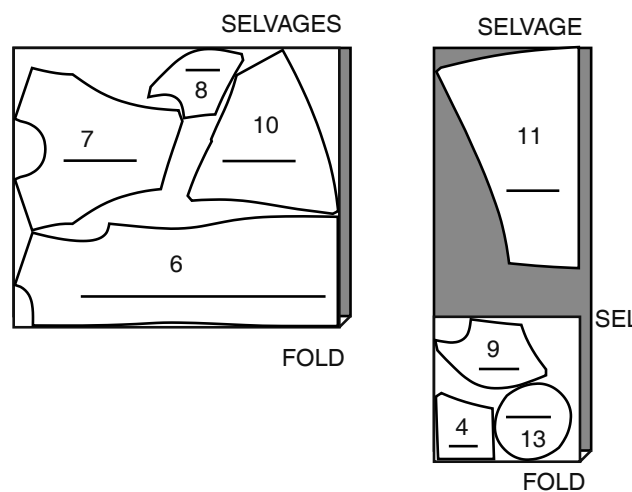
20" (51CM)
 AS/TT



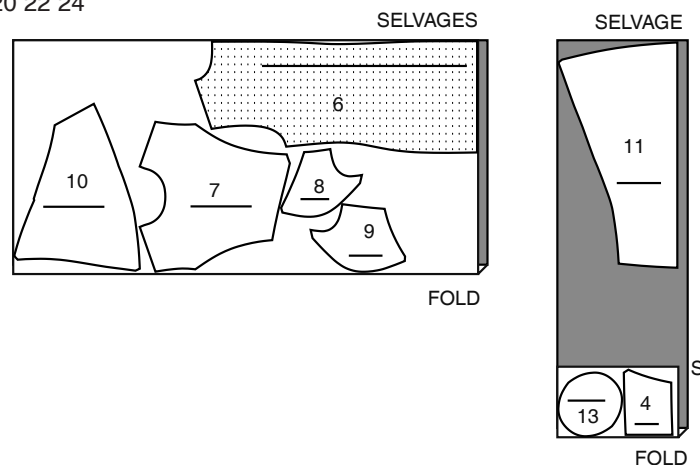
LINING / DOUBLURE

PIECES: 4 6 7 8 9 10 11 13

60" (150 cm)**
 S/T
 6 8 10 12 14



60" (150 cm)**
 S/T
 16 18 20 22 24



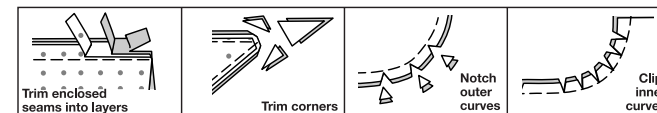
SEWING INFORMATION

5/8" (1.5cm) SEAM ALLOWANCES ARE INCLUDED,
 (unless otherwise indicated)

ILLUSTRATION SHADING KEY

Right Side	Wrong Side	Interfacing	Lining	Underlining
------------	------------	-------------	--------	-------------

Press as you sew. Press seams flat, then press open, unless otherwise instructed. Clip seam allowances, where necessary, so they lay flat.



GLOSSARY

Sewing methods in **BOLD TYPE** have Sewing Tutorial Video available. Scan **QR CODE** to watch videos:

SLEEVE – see **Armholes/Sleeves**: “sewing a set in sleeve” video

DART and **SEWING FLAT DART**– see **Darts**: “sewing double pointed dart” video.

DOUBLE-STITCHED- see **machine stitches** “how to double stitch” video.

EASE/GATHER - see **Gathering**: “sewing two row gathers” video

STAYSTITCH - see **Machine Stitches**: “how to do stay-stitching” video.

NARROW HEM - see **Hems**: “sewing narrow hems” video.

UNDERSTITCH - see **Machine Stitches**: “how to understitch” video.

INVISIBLE ZIPPER - see **Zipper**: “sewing an invisible zipper” video.

SEWING TUTORIALS



Build your skills viewing short, easy-to-follow videos at simplicity.com/sewingtutorials

PATTERN PIECES WILL BE IDENTIFIED BY NUMBERS THE FIRST TIME THEY ARE USED.

STITCH SEAMS WITH RIGHT SIDES TOGETHER UNLESS OTHERWISE STATED.

FOR KNITS

- Use a ball point or stretch needle.
- Decrease pressure on presser foot for heavy sweater knits; increase pressure for lingerie knits.
- Stretch knits need seams that are supple enough to “give” with the fabric. You can sew them with straight stitches (stretching the fabric slightly as you sew), narrow zigzag stitches or one of the stretch stitches built into many conventional machines, or on your serger.
- Some knits require very little or no pressing while sewing. Use the appropriate temperature setting. Press lightly or use steam.
- Use a twin sewing machine needle for a double stitched hem.

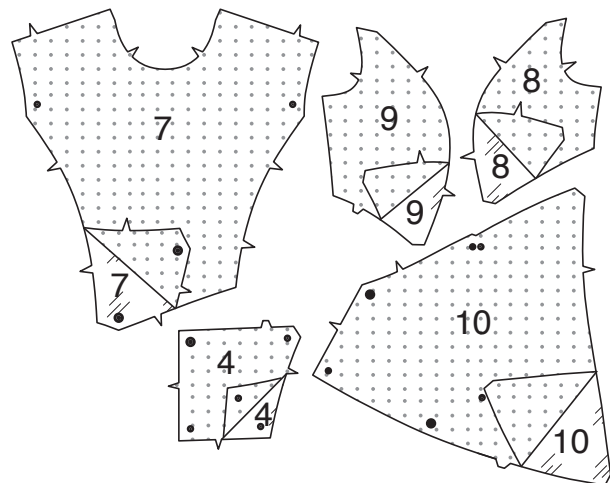
FOR OVERLOCK/SERGER

- The Serger can be used alone or as a supplement to your conventional sewing machine.
- Overlock sewing machines stitch, trim and finish all in one operation.
- Therefore, it is VERY important to Check Fit before stitching seams.
- Using matching color thread, baste seams and try garment on. If no adjustments are needed, overlock seams along basting.
- The three thread overlock is ideal for major seams such as shoulder, side, underarm and sleeve seams.
- For stress areas such as crotch seams and armholes, the four thread overlock/safety stitch is best...OR, use a three thread overlock, and stitch along seam with a conventional machine to reinforce.
- The two or three thread overlock stitch is a perfect finish for edges of facings, hems and seam allowances.

DRESS

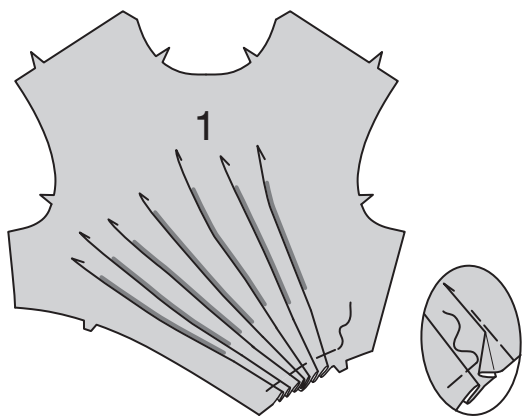
INTERFACING

1. Fuse INTERFACING to wrong side of each matching LINING section, following manufacturer's instructions.

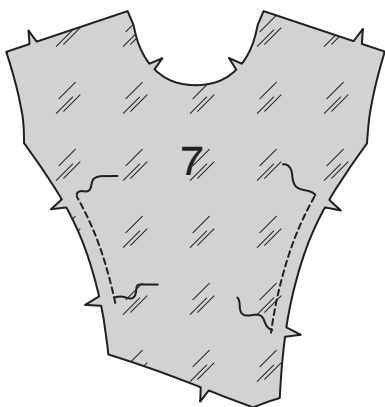


UPPER FRONT AND UNDERLAY

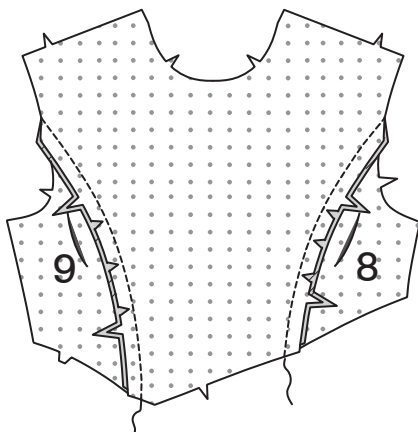
2. To make pleats in UPPER FRONT (1), on outside, fold along solid lines. Bring folds to broken lines in direction of arrows; baste. Baste across raw edge.



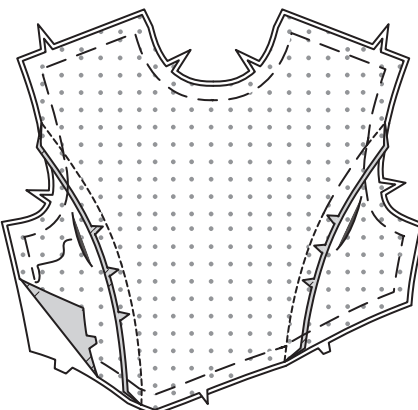
3. **STAYSTITCH** side front edges of interfaced UPPER FRONT LINING (7) section between notches. (Save uninterfaced upper front lining section.)



4. Pin interfaced RIGHT SIDE FRONT LINING (8) to upper front lining at right side front seam, clipping upper front lining where necessary. Stitch. Press seam toward side front lining. (Save uninterfaced right side front lining.) Pin interfaced LEFT SIDE FRONT LINING (9) to upper front lining at left side front seam, clipping upper front lining where necessary. Stitch. Press seam toward side front lining. (Save uninterfaced left side front lining.)

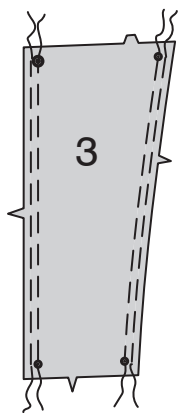


5. Pin right side of lining to wrong side of upper front, matching centers and dots, having raw edges even; baste.

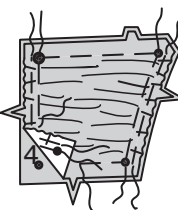


MIDDLE LEFT AND RIGHT FRONT

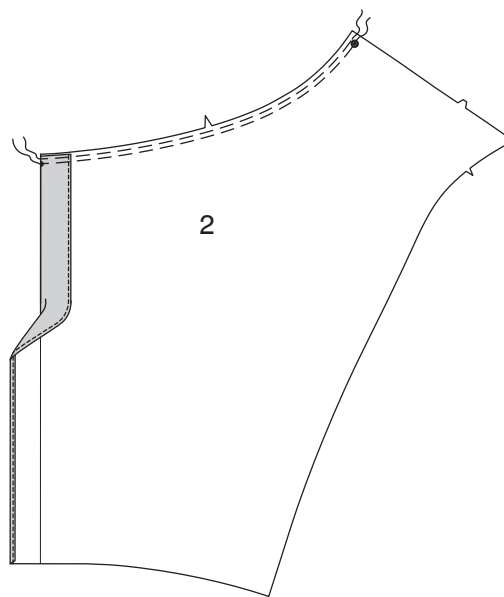
6. **GATHER** long edges of MIDDLE LEFT FRONT OVERLAY (3) between dots.



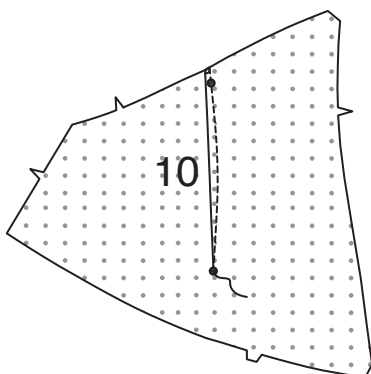
7. Pin wrong side of middle left front overlay to right side of interfaced MIDDLE LEFT FRONT (4) (lining) section, matching notches and dots. Adjust gathers; baste. Baste raw edges together. (Save uninterfaced middle left front lining.)



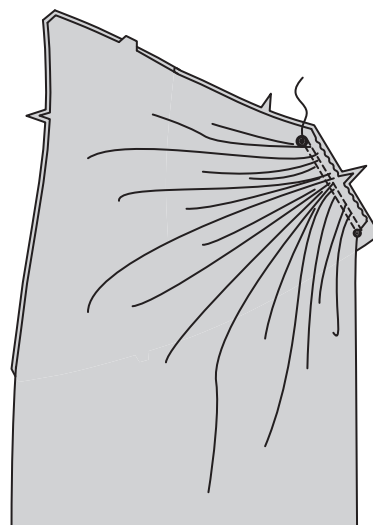
8. Press up 5/8" (1.5cm) hem allowance on front edge of LOWER RIGHT FRONT (2). To form **NARROW HEM**, tuck under raw edge to meet crease; press. Stitch hem in place. Turn front edge of lower right front to inside along foldline. Baste across upper edge. **GATHER** upper curved edge of lower right front between dots.



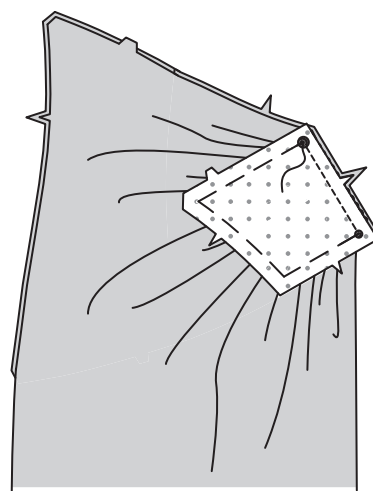
9. Stitch **DART** in MIDDLE RIGHT FRONT (10) (lining). Press dart toward short side.



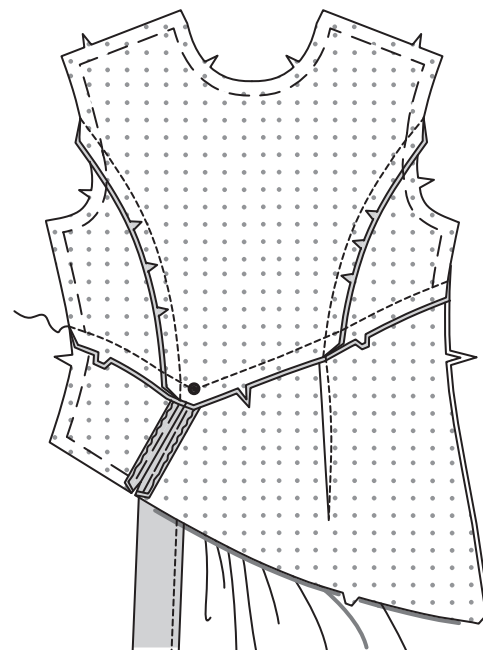
10. Pin wrong side of lower right front to right side of middle right front, matching notches and dots. Adjust gathers; baste between dots. (Save uninterfaced middle right front lining.)



11. With right sides together, pin middle left front to lower right front, matching notches, small and large dots. Stitch between dots, through all layers.

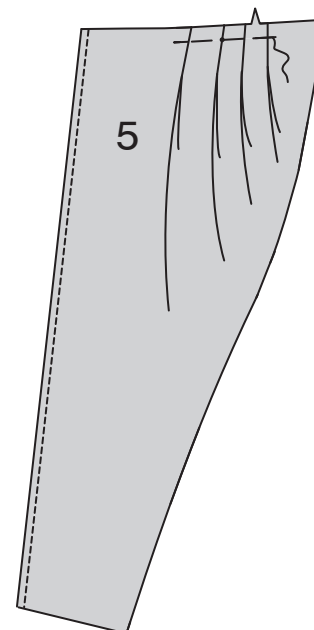


12. Pin lower edge of bodice front to upper edge of lower right front and middle left front, matching large dots and notches. Stitch, pivoting at dot. Press seams down.

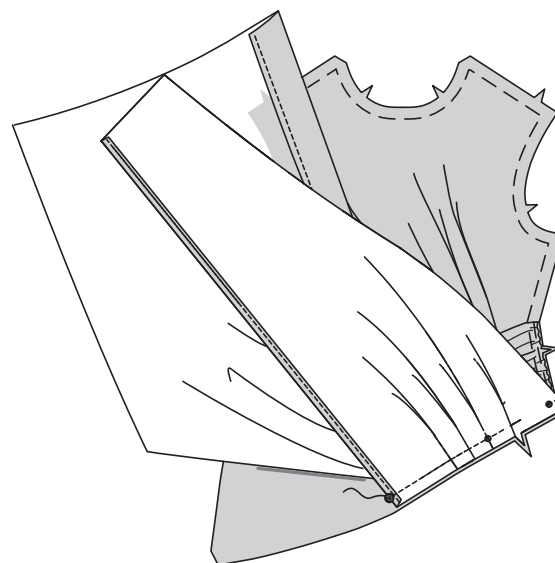


LOWER LEFT FRONT

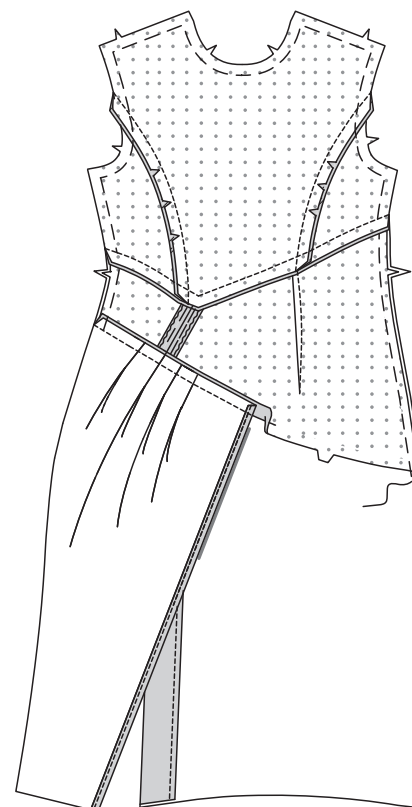
13. Press up 5/8" (1.5cm) hem allowance on front edge of LOWER LEFT FRONT (5). To form **NARROW HEM**, tuck under raw edge to meet crease; press. Stitch hem in place. To make pleats in lower left front, on outside, fold along solid lines. Bring folds to broken lines in direction of arrows; baste. Baste across raw edge.



14. With right sides together, pin upper edge of lower left front to lower edge of middle right front and middle left front, matching dots and notches. Stitch.

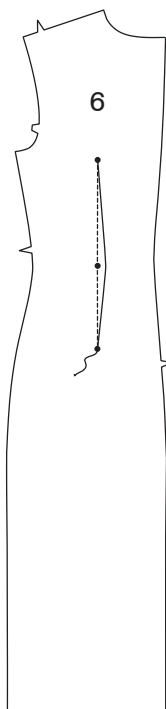


15. Turn seam upward, turning lower left front down.



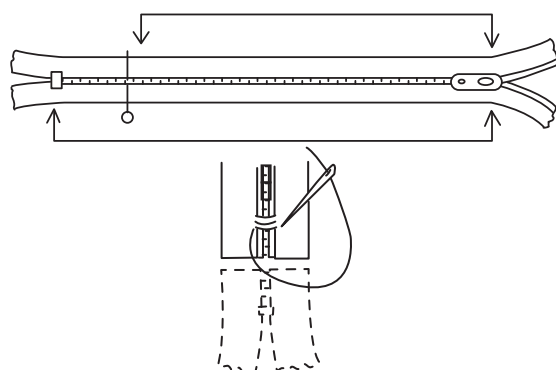
BACK

16. Stitch **DART** in BACK (6). Press dart toward center.

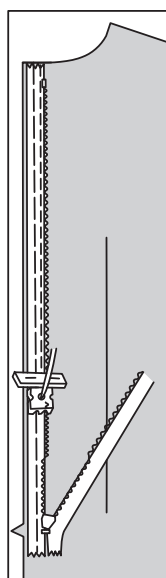


ZIPPER

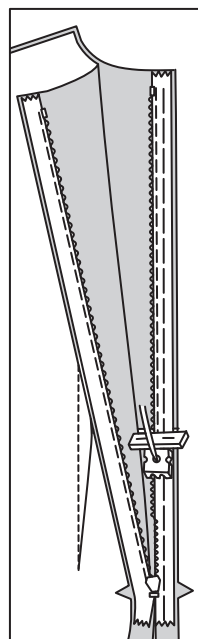
17. NOTE: It may be necessary to shorten zipper. To make new zipper stop, place zipper along opening edge (with pull tab 3/8" (1cm) below upper edge). Mark placement of new zipper stop. Whipstitch across teeth at marking. Cut zipper 3/4" (2cm) below the new stop.



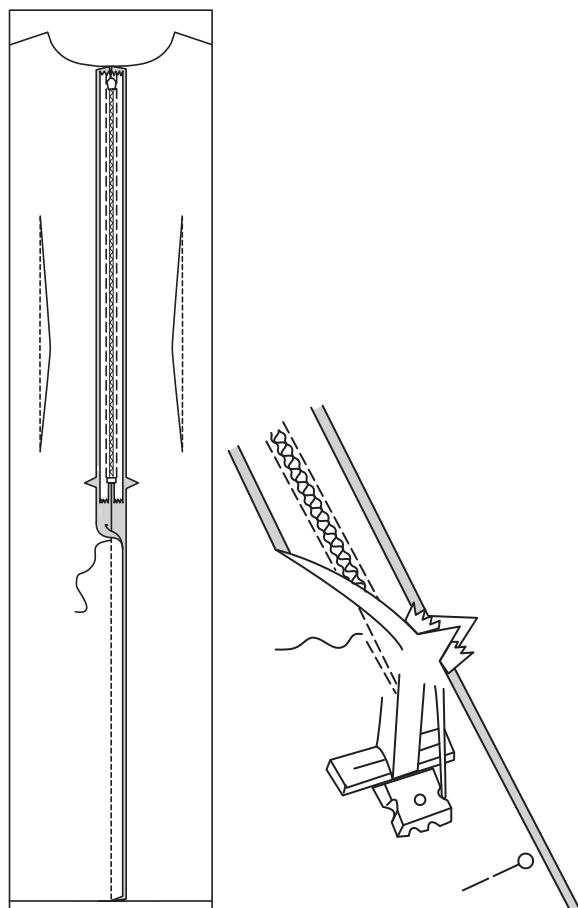
18. Open the zipper and press the tape flat. On **OUTSIDE**, pin **RIGHT** side of the zipper face down on the **RIGHT** side of the zipper opening. Have the coil along the seam line, the tape within the seam allowance and the top stop 3/8" (1cm) below upper edge, as shown. Hand-baste along center of tape. Position zipper foot over coil. Stitch along tape to notch. Back-stitch to reinforce.



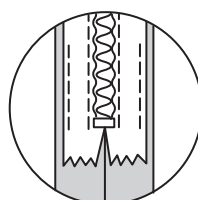
19. Pin the remaining half of the zipper to the **LEFT** side of the zipper opening in same manner. Hand-baste along the center of tape. Position zipper foot at the top of the zipper with **LEFT** groove over the coil. Stitch along tape to the notch. Back-stitch to reinforce.



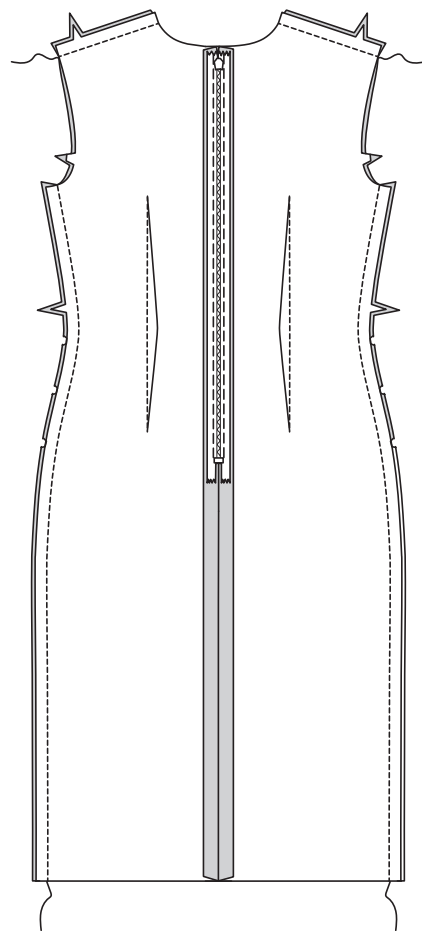
20. Close zipper and check that it is invisible from the **OUTSIDE**. Pull the free ends of the zipper tape away from the seam allowance. Pin remaining center back seam together below zipper. Position zipper foot all the way to the **LEFT** so the needle goes down through the outer notch of the foot. Start stitching seam 1/4" (6mm) above the lowest stitch and slightly to the **LEFT**. Stitch remainder of seam connecting to previous stitching.



21. If you prefer, open out each seam allowance at end of zipper and stitch tape to seam allowance.

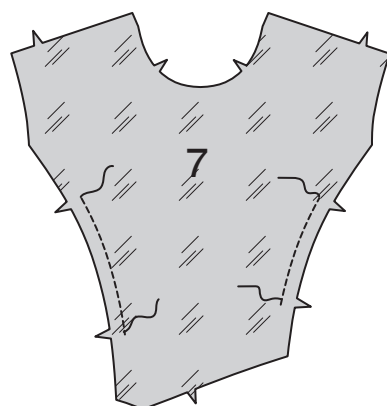


22. Pin back to front at sides, matching notches, clipping front where necessary. Stitch. Stitch back to front at shoulders.

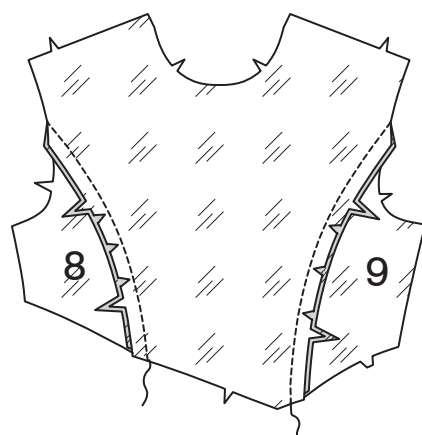


LINING

23. STAYSTITCH side front edges of upper front LINING (7) between notches.

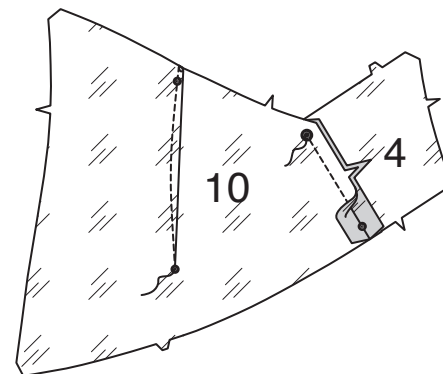


24. Pin right side front LINING (8) to upper front lining at right side front edge, clipping right side front lining where necessary. Stitch. Press seam toward side front lining. Pin left side front LINING (9) to upper front lining at left side front edge, clipping left side front where necessary. Stitch. Press seams toward side front lining

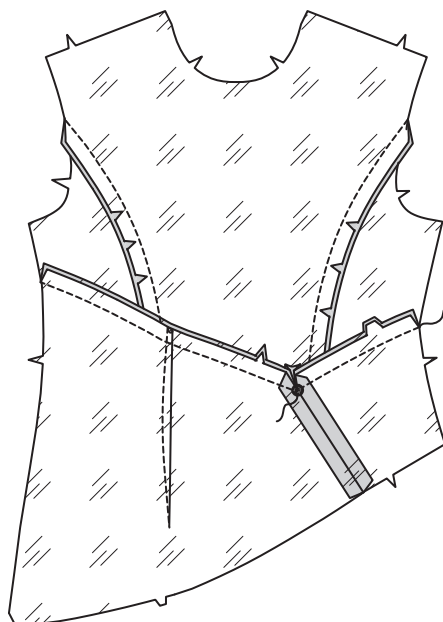


25. Stitch **DART** on middle right front LINING (10). Press dart toward short end.

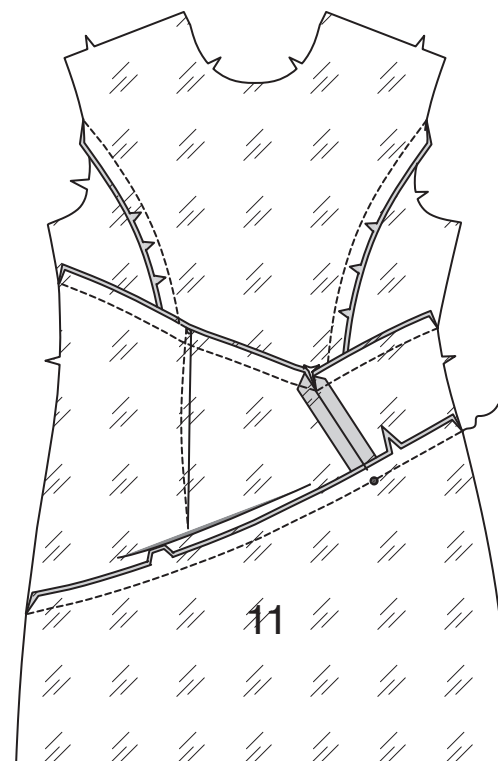
Pin middle left front lining (4) to middle right front lining, matching dots and notches. Stitch from lower edge to dot.



26. With right sides together, pin upper edge of middle right and left front to lower edge of upper front lining, matching notches and large dots. Stitch, pivoting at large dot. Press seams up.

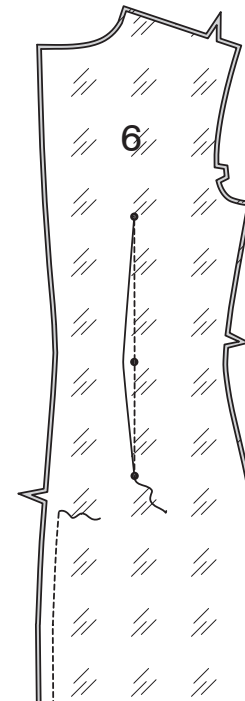


27. Pin upper edge of **LOWER FRONT LINING** (11) to lower edge of middle right/left front lining, matching notches and small dots to seam. Stitch. Press seams up.



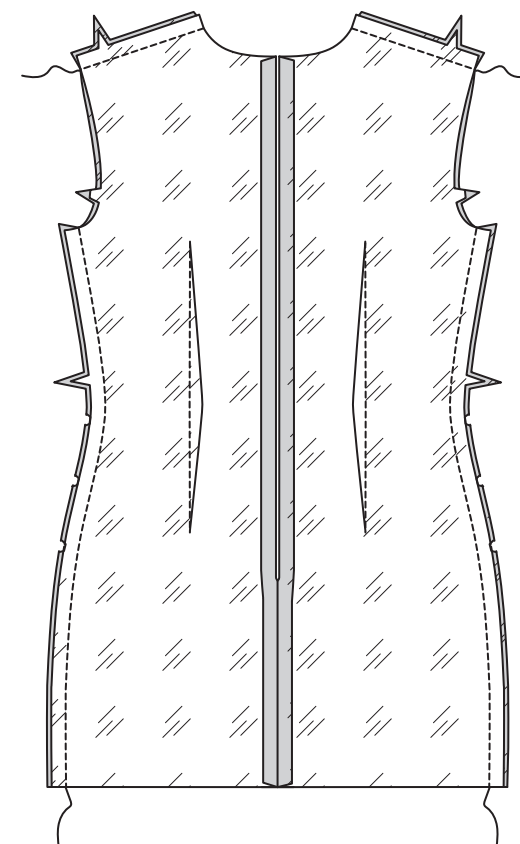
28. Stitch **DART** in back LINING (6). Press dart toward center.

With right sides together, pin back lining sections together. Stitch center back seam, from lower edge to 1-1/4" (3.2cm) below notch.



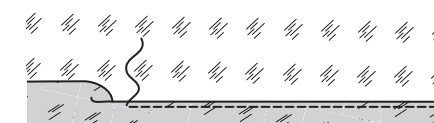
29. Pin back lining to front lining at sides, matching notches, clipping front lining where necessary. Stitch.

Stitch back lining to front lining at shoulders.

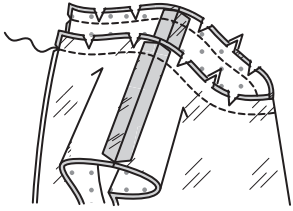


30. Press up 5/8" (1.5cm) hem allowance on lower edge of lining.

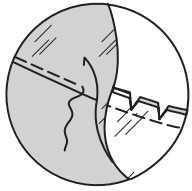
To form **NARROW HEM**, tuck under raw edge to meet crease; press. Stitch hem in place.



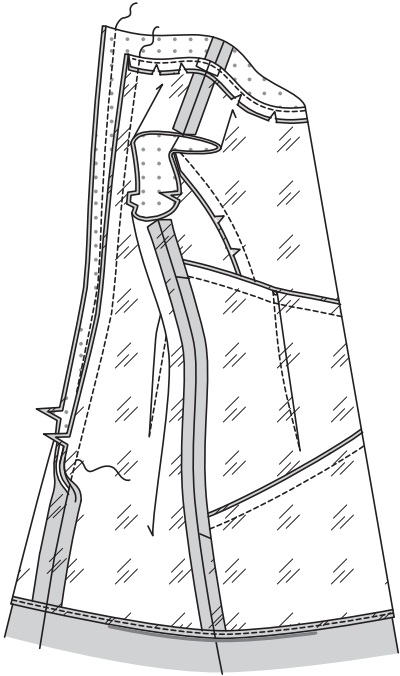
31. Open out back opening edges of dress, rolling the zipper teeth away from the opening edge. With right sides together, pin lining to dress, matching centers, seams and dots. Stitch neck edge. Trim seam. Clip curves.



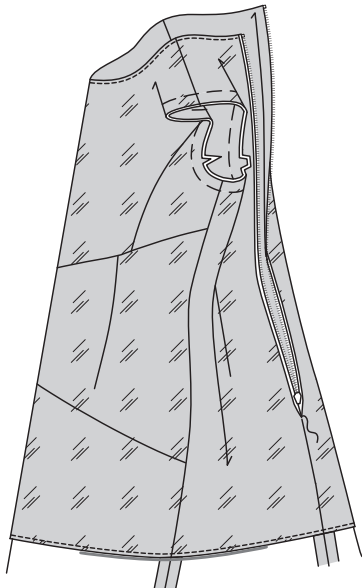
32. UNDERSTITCH lining neck edge.



33. With right sides together, pin back and back lining together. Stitch 1/2" (1.3cm) from back opening edges, keeping zipper teeth free. Do not trim center back edges. Stitch center back seam of lining below zipper.

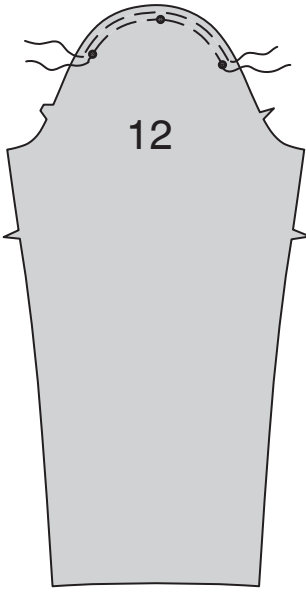


34. Turn lining to inside; press. Baste armhole edges together.

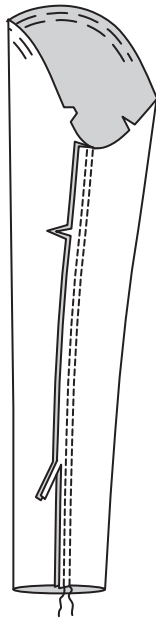


SLEEVE

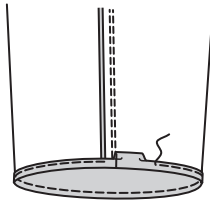
35. EASESTITCH cap of SLEEVE (12) between outer small dots.



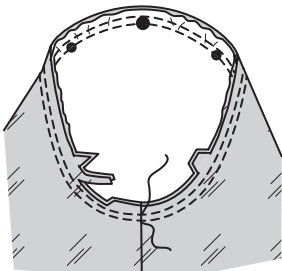
36. Stitch seam of sleeve using a **DOUBLE-STITCHED** seam. Press seams toward back.



37. Press up 5/8" (1.5cm) hem allowance on lower edge of sleeve. To form **NARROW HEM**, tuck under raw edge to meet crease; press. Stitch hem in place.



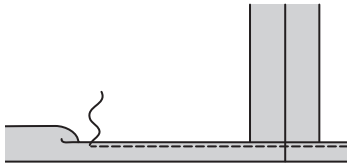
38. With right sides together, pin sleeve into armhole with center small dot at shoulder seam, matching underarm seams, notches and remaining small dots. Adjust ease; baste. Stitch. Stitch again 1/4" (6mm) away in seam allowance. Trim close to second stitching. Press seam allowances flat. Turn seam allowances toward sleeve.



FINISHING

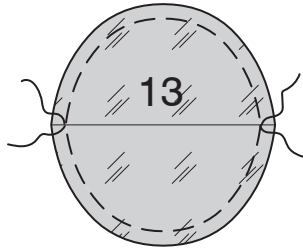
HEM

39. Hem lower edge of dress in the same manner as described for sleeve hem.

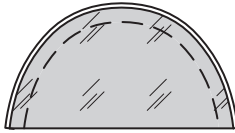


SHOULDER PADS

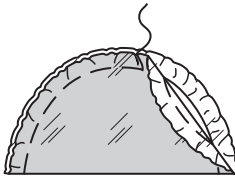
40. EASESTITCH each side of SHOULDER PAD (13) between foldline.



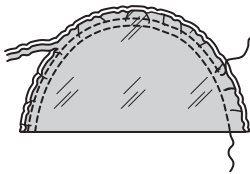
41. Fold shoulder pad on foldline, wrong sides together, having raw edges.



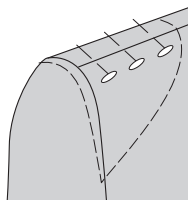
42. Slip purchased shoulder pad between raw edges of shoulder pad, having thick edge of pad along foldline. Adjust ease. Hand-baste together along edge of purchased shoulder pad.



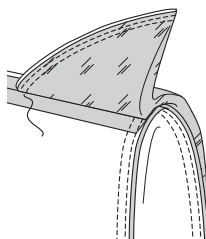
43. Stitch or serge along basting. If using a conventional machine, stitch again 1/4" (6mm) away from previous stitching and trim close to second stitching.



44. Try on dress for shoulder pad placement. Pin pad to dress, extending outer edge about 5/8" (1.5cm) beyond armhole seam.

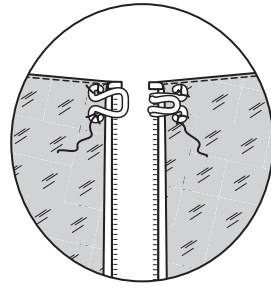


45. Sew pad to shoulder seam allowance. Tack ends to armhole seam.



HOOK AND EYE

46. Sew hook and eye to back opening edges above zipper, as shown.



FRANÇAIS

PLANS DE COUPE



Indique: pointe de poitrine, ligne de taille, de hanches et/ou avantbras. Ces mesures sont basées sur la circonférence du vêtement fini. (Mesures du corps + Aisance confort + Aisance mode) Ajuster le patron si nécessaire.

Les lignes épaisses sont les LIGNES DE COUPE, cependant, des rentrés de 1.5cm sont compris, sauf si indiqué différemment. Voir EXPLICATIONS DE COUTURE pour largeur spécifiée des rentrés.

Choisir le(s) plan(s) de coupe selon modèle/largeur du tissu/taille. Les plans de coupe indiquent la position approximative des pièces et peut légèrement varier selon la taille du patron.

Les plans de coupe sont établis pour tissu avec/sans sens. Pour tissu avec sens, pelucheux ou certains imprimés, utiliser un plan de coupe AVEC SENS.

ENDROIT DU PATRON	ENVERS DU PATRON	ENDROIT DU TISSU	ENVERS DU TISSU
-------------------	------------------	------------------	-----------------

S/T = SIZE(S)/TAILLE(S)
* = WITH NAP/AVEC SENS
S/L = SELVAGE(S)/LISIÈRE(S)
AS/TT = ALL SIZE(S)/TOUTES TAILLE(S)
** = WITHOUT NAP/SANS SENS
F/P = FOLD/PLIURE
CF/PT = CROSSWISE FOLD/PLIURE TRAME

Disposer le tissu selon le plan de coupe. Si ce dernier indique...

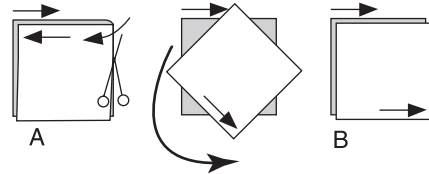
DROIT FIL—A placer sur le droit fil du tissu, parallèlement aux lisières ou au pli. Pour plan "avec sans," les flèches seront dirigées dans la même direction. (Pour fausse fourrure, placer la pointe de la flèche dans le sens descendant des poils.)

SIMPLE EPAISSEUR—Placer l'endroit sur le dessus. (Pour fausse fourrure, placer le tissu l'endroit dessous.)

DOUBLE EPAISSEUR

AVEC PLIURE—Placer endroit contre endroit.

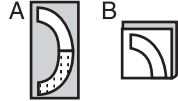
* **SANS PLIURE**—Plier le tissu en deux sur la TRAME, endroit contre endroit. Couper à la pliure, de lisière à lisière (A). Placer les 2 épaisseurs dans le même sens du tissu, endroit contre endroit (B).



PLIURE—Placer la ligne du patron exactement sur la pliure **NE JAMAIS COUPER** sur cette ligne.

Si la pièce se présente ainsi...

- Couper d'abord les autres pièces, réservant du tissu (A). Plier le tissu et couper la pièce sur la pliure, comme illustré (B).



★ Couper d'abord les autres pièces, réservant pour la pièce en question. Déplier le tissu et couper la pièce sur une seule épaisseur.

Couper régulièrement les pièces le long de la ligne de coupe indiquée pour la taille choisie, coupant les crans vers l'extérieur. Marquer repères et lignes avant de retirer le patron. (Pour fausse fourrure, marquer sur l'envers du tissu.)

NOTE: Les parties encadrées avec des pointillées sur les plans de coupe (a! b! c!) représentent les pièces coupées d'après les mesures données.

EXPLICATIONS DE COUTURE

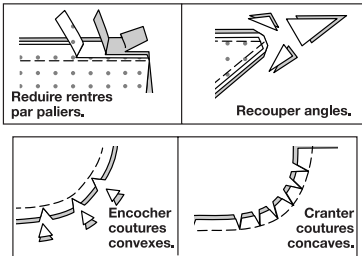
RENTRES DE COUTURE COMPRIS

Les rentrés sont tous de 1.5cm, sauf si indiqué différemment.

LEGENDE DES CROQUIS

Endroit	Envers	Entoilage
Doublure	Triplure	

Au fur et à mesure de l'assemblage, repasser les rentrés ensemble puis ouverts, sauf si contre indiqué. Pour aplatir les coutures, cranter les rentrés où nécessaire.



GLOSSAIRE

Les termes de couture imprimés en CARACTÈRES GRAS ont l'aide d'une Vidéo de Tutoriel de couture. Scanner le CODE QR pour regarder les vidéos :

MANCHE – reportez-vous à la vidéo Emmanchures/ Manches : “**coudre des manches montées**”.

PINCE et COUDRE LA PINCE PLATE– reportez-vous à la vidéo Pincés : “**comment coudre une pince plate**”.

DOUBLE-PIQÛRE- reportez-vous à la vidéo Points à la machine : “**comment faire une double-piqûre**”.

SOUTENIR / FRONCER- reportez-vous à la vidéo Froncer : “**coudre deux rangées de fronces**”.

PIQÛRE DE SOUTIEN- reportez-vous à la vidéo Points à la machine : “**comment faire une piqûre de soutien**”.

OURLET ÉTROIT- reportez-vous à la vidéo Ourlets : “**coudre des ourlets étroits**”.

SOUS-PIQUER- reportez-vous à la vidéo Points à la machine : “**comment faire une sous-piqûre**”.

FERMETURE À GLISSIÈRE INVISIBLE- reportez-vous à la vidéo Fermetures à glissière : “**coudre une fermeture invisible**”.

TUTORIELS DE COUTURE



Développez vos compétences en regardant des vidéos courtes et faciles à suivre sur [simplicity.com/sewingtutorials](https://www.simplicity.com/sewingtutorials).

LES PIÈCES DU PATRON SERONT IDENTIFIÉES PAR DES NUMÉROS LA PREMIÈRE FOIS QU'ELLES SERONT UTILISÉES.

PIQUEZ LES COUTURES ENDROIT CONTRE ENDROIT, SAUF INDIQUÉ DIFFÉREMMENT.

POUR DES TRICOTS

- Utilisez une aiguille à pointe bille ou stretch.
- Diminuez la pression du pied-de-biche pour les tricots plus épais pour chandail ; augmentez-la pour les tricots pour lingerie.
- Les tricots extensibles ont besoin de coutures assez souples pour "tomber" avec le tissu. Vous pouvez les coudre au point droit (en étirant légèrement le tissu au fur et à mesure que vous piquez), au point zigzag étroit ou au point machine extensible, ou à la surjeteuse.
- Quelques tricots ont besoin de très peu de repassage ou même il ne faut pas les presser au fur et à mesure. Utilisez le réglage de température convenable. Pressez légèrement ou utilisez de la vapeur.
- Utilisez une aiguille double à machine à coudre pour un ourlet piqué double.

POUR LA SURJETEUSE

- Une surjeteuse peut s'utiliser toute seule ou comme le complément de votre machine à coudre conventionnelle.
- Les surjeteuses coupent et finissent les bords à mesure qu'elles effectuent la couture, tout dans une seule opération.
- Cependant, il est TRES important de vérifier l'ajustage avant de faire les coutures.
- En utilisant du fil en couleur assortie, bâtissez les coutures et essayez le vêtement. S'il n'est pas nécessaire ajuster, surjeter les coutures le long du bâti.
- La surjeteuse à trois fils est idéale pour les coutures plus importantes comme celles d'épaule, latérales, de dessous de bras et de manche.
- A cause de la tension exercée sur les coutures, comme celles d'entrejambe et des emmanchures, le point de surjeteuse à 4 fils est le meilleur...OU, utilisez un point de surjeteuse à 3 fils, et piquez le long de la couture à la machine conventionnelle pour renforcer.
- Le point de surjeteuse à 2 ou 3 fils est une finition parfaite pour les bords des parementures, des ourlets et des valeurs de couture.

ROBE

ENTOILAGE

1. Faire adhérer l'ENTOILAGE sur l'envers de chaque pièce correspondante en DOUBLURE, en suivant la notice d'utilisation.

DEVANT SUPÉRIEUR ET PIÈCE SUPERPOSÉE

2. Pour former les plis sur l'endroit du DEVANT SUPÉRIEUR (1), plier le long des lignes continues. Amener les pliures vers les lignes pointillées dans le sens des flèches ; bâtir. Bâtir le bord non fini.

3. Faire une **PIQÛRE DE SOUTIEN** sur les bords du côté devant de la pièce entoillée de la DOUBLURE DEVANT SUPÉRIEUR (7) entre les encoches. (Réserver la pièce non entoillée de la doublure devant supérieur.)

4. Épingler la DOUBLURE CÔTÉ DEVANT DROIT (8) entoillée et la doublure devant supérieur sur la couture du côté devant droit, en crantant la doublure devant supérieur si nécessaire. Piquer. Presser la couture vers la doublure côté devant. (Réserver la doublure côté devant droit non entoillée.) Épingler la DOUBLURE CÔTÉ DEVANT GAUCHE (9) entoillée et la doublure devant supérieur sur la couture du côté devant gauche, en crantant la doublure devant supérieur si nécessaire. Piquer. Presser la couture vers la doublure côté devant. (Réserver la doublure côté devant gauche non entoillée.)

5. Épingler l'endroit de la doublure sur l'envers du devant supérieur, en faisant coïncider les milieux et les cercles, ayant les bords non finis au même niveau ; bâtir.

PARTIE MILIEU DEVANT GAUCHE ET DROIT

6. **FRONCER** les longs bords du DEVANT SUPERPOSÉ PARTIE MILIEU GAUCHE (3) entre les cercles.

7. Épingler l'envers du devant superposée partie milieu gauche sur l'endroit de la pièce PARTIE MILIEU DEVANT GAUCHE (4) entoillée (doublure), en faisant coïncider les encoches et les cercles. Tirer sur le fil de fronces ; bâtir. Bâtir ensemble les bords non finis. (Réserver la doublure partie milieu devant gauche non entoillée.)

8. Relever au fer un rentré d'ourlet de 1.5 cm sur le bord devant du DEVANT DROIT INFÉRIEUR (2). Pour faire un **OURLET ÉTROIT**, replier le bord non fini pour rejoindre le pli ; presser. Piquer l'ourlet en place. Retourner le bord du devant du devant droit inférieur vers l'intérieur le long de la ligne de pliure. Bâtir le bord supérieur. **FRONCER** le bord supérieur arrondi du devant droit inférieur entre les cercles.

9. Piquer la **PINCE** sur le PARTIE MILIEU DEVANT DROIT (10) (doublure), puis la presser vers le côté court.

10. Épingler l'envers du devant droit inférieur sur l'endroit de la partie milieu devant droit, en faisant coïncider les encoches et les cercles. Tirer sur le fil de fronces ; bâtir entre les cercles. (Réserver la doublure partie milieu devant droit non entoillée.)

11. Endroit contre endroit, épingler la partie milieu devant gauche sur le devant droit inférieur, en faisant coïncider les encoches, le petit et le grand cercles. Piquer entre les cercles, à travers toute l'épaisseur.

12. Épingler le bord inférieur du corsage devant sur le bord supérieur du devant droit inférieur et de la partie milieu devant gauche, en faisant coïncider les grands cercles et les encoches. Piquer, en pivotant au cercle. Presser les coutures vers le bas.

DEVANT GAUCHE INFÉRIEUR

13. Relever au fer un rentré d'ourlet de 1.5 cm sur le bord devant du DEVANT GAUCHE INFÉRIEUR (5). Pour faire un **OURLET ÉTROIT**, replier le bord non fini pour rejoindre le pli ; presser. Piquer l'ourlet en place. Pour former les plis sur l'endroit du devant gauche inférieur, plier sur les lignes continues. Amener les pliures vers les lignes pointillées dans le sens de flèches ; bâtir. Bâtir le bord non fini.

14. Endroit contre endroit, épingler le bord supérieur du devant gauche inférieur sur le bord inférieur de la partie milieu devant droit et de la partie milieu devant gauche, en faisant coïncider les cercles et les encoches. Piquer.

15. Relever la couture, en rabattant le devant gauche inférieur.

16. Piquer la **PINCE** sur le DOS (6), puis la presser vers le milieu.

FERMETURE À GLISSIÈRE

17. **NOTE** : Il peut être nécessaire de raccourcir la fermeture à glissière. Pour faire un nouvel arrêt de fermeture, placer la fermeture le long du bord de l'ouverture (avec la tirette à 1 cm au-dessous du bord supérieur). Marquer l'emplacement du nouvel arrêt de fermeture. Surfiler à travers les dents sur la marque. Couper la fermeture à 2 cm au-dessous du nouvel arrêt.

18. Ouvrir la fermeture et presser le ruban à plat. Sur l'ENDROIT, épingler l'ENDROIT de la fermeture vers le bas sur l'ENDROIT de l'ouverture de la fermeture. Ayez la spirale le long de la ligne de couture, le ruban à l'intérieur du rentré et l'arrêt supérieur à 1 cm au-dessous du bord supérieur, comme illustré. Bâtir à la main au centre du ruban. Placer le pied à fermeture par-dessus la spirale. Piquer le long du ruban jusqu'à l'encoche. Piquer au point arrière pour renforcer.

19. Épingler de la même façon l'autre moitié de la fermeture sur le côté GAUCHE de l'ouverture de la fermeture. Bâtir à la main au centre du ruban. Placer le pied à fermeture en haut de la fermeture avec la rainure GAUCHE par-dessus la spirale. Piquer sur le ruban jusqu'à l'encoche. Piquer au point arrière pour renforcer.

20. Fermer la fermeture à glissière et vérifier qu'elle ne soit pas visible de l'ENDROIT. Tirer sur les extrémités libres du ruban de la fermeture à l'opposé du rentré. Épingler l'autre couture du milieu du dos ensemble au-dessous de la fermeture. Placer le pied à fermeture à l'opposé vers la GAUCHE de sorte que l'aiguille descende à travers l'encoche extérieure du pied. Commencer à faire la couture à 6 mm au-dessus du point le plus bas et légèrement vers la GAUCHE. Piquer le reste de la couture en raccordant avec la piqûre précédente.

21. Si vous préférez, ouvrir chaque rentré sur le bout de la fermeture et piquer le ruban sur le rentré.

22. Épingler le dos et le devant sur les côtés, en faisant coïncider les encoches, en crantant le devant si nécessaire. Piquer. Piquer le dos et le devant sur les épaules.

DOUBLURE

23. Faire une **PIQÛRE DE SOUTIEN** sur les bords du côté devant de la DOUBLURE devant supérieur (7) entre les encoches.

24. Épingler la DOUBLURE côté devant droit (8) et la doublure devant supérieur sur le bord du côté devant droit, en crantant la doublure côté devant droit si nécessaire. Piquer. Presser la couture vers la doublure côté devant. Épingler la DOUBLURE côté devant gauche (9) et la doublure devant supérieur sur le bord du côté devant gauche, en crantant le côté devant gauche si nécessaire. Piquer. Presser les coutures vers la doublure côté devant.

DOUBLURE

25. Piquer la **PINCE** sur la DOUBLURE partie milieu devant droit (10), puis la presser vers l'extrémité courte. Épingler la doublure partie milieu devant gauche (4) sur la doublure partie milieu devant droit, en faisant coïncider les cercles et les encoches. Piquer du bord inférieur jusqu'au cercle.

26. Endroit contre endroit, épingler le bord supérieur de la partie milieu devant droit et gauche sur le bord inférieur de la doublure devant supérieur, en faisant coïncider les encoches et les grands cercles. Piquer, en pivotant au grand cercle. Relever les coutures au fer.

27. Épingler le bord supérieur de la DOUBLURE DEVANT INFÉRIEUR (11) sur le bord inférieur de la doublure partie milieu devant droit/gauche, en faisant coïncider les encoches et les petits cercles avec la couture. Piquer. Relever les coutures au fer.

28. Piquer la PINCE sur la DOUBLURE dos (6), puis la presser vers le milieu. Endroit contre endroit, épingler ensemble les pièces de la doublure dos. Piquer la couture du milieu du dos, du bord inférieur jusqu'à 3.2 cm au-dessous de l'encoche.

29. Épingler la doublure dos et la doublure devant sur les côtés, en faisant coïncider les encoches, en crantant la doublure devant si nécessaire. Piquer. Piquer la doublure dos et la doublure devant sur les épaules.

30. Relever au fer un rentré d'ourlet de 1.5 cm sur le bord inférieur de la doublure. Pour faire un **OURLET ÉTROIT**, replier le bord non fini pour rejoindre le pli ; presser. Piquer l'ourlet en place.

31. Ouvrir les bords de l'ouverture du dos de la robe, en déroulant les dents de la fermeture à l'opposé du bord de l'ouverture. Endroit contre endroit, épingler la doublure sur la robe, en faisant coïncider les milieux, les coutures et les cercles. Piquer le bord de l'encolure. Égaliser la couture. Cranter les courbes.

32. **SOUS-PIQUER** le bord de l'encolure de la doublure.

33. Endroit contre endroit, épingler ensemble le dos et la doublure dos. Piquer à 1.3 cm des bords de l'ouverture du dos, en maintenant les dents de la fermeture libres. Ne pas couper les bords du milieu du dos. Piquer la couture du milieu du dos de la doublure au-dessous de la fermeture.

34. Retourner la doublure vers l'intérieur ; presser. Bâtir ensemble les bords de l'emmanchure.

MANCHE

35. **SOUTENIR** la tête de MANCHE (12) entre les petits cercles extérieurs.

36. Piquer la couture de la manche en utilisant une couture à **DOUBLE-PIQÛRE**. Presser les coutures vers le dos.

37. Relever au fer un rentré d'ourlet de 1.5 cm sur le bord inférieur de la manche. Pour faire un **OURLET ÉTROIT**, replier le bord non fini pour rejoindre le pli ; presser. Piquer l'ourlet en place.

38. Endroit contre endroit, épingler la manche sur l'emmanchure, avec le petit cercle du milieu sur la couture d'épaule, en faisant coïncider les coutures de dessous de bras, les encoches et les petits cercles restants. Distribuer l'ampleur ; bâtir. Piquer, puis piquer à 6 mm à l'opposé du rentré. Égaliser près de la seconde piqûre. Presser les rentrés ensemble, puis les retourner vers la manche.

FINITION

OURLET

39. Ourler le bord inférieur de la robe comme décrit pour l'ourlet de la manche.

ÉPAULETTES

40. **SOUTENIR** chaque côté de l'ÉPAULETTE (13) entre la ligne de pliure.

41. Plier l'épaulette sur la ligne de pliure, envers contre envers, ayant les bords non finis.

42. Enfiler l'épaulette achetée entre les bords non finis de l'épaulette, ayant le bord épais de l'épaulette le long de la ligne de pliure. Distribuer l'ampleur. Bâtir à la main ensemble le long du bord de l'épaulette achetée.

43. Piquer ou surjeter le long du bâti. Si vous utilisez une machine conventionnelle, piquer de nouveau 6 mm à l'opposé de la piqûre précédente et couper près de la seconde piqûre.

44. Essayer la robe pour l'emplacement de l'épaulette. Épingler l'épaulette sur la robe, le bord extérieur étendu environ à 1.5 cm au-delà de la couture d'emmanchure.

45. Coudre l'épaulette sur le rentré de l'épaule. Bâtir les extrémités sur la couture d'emmanchure.

AGRAFES

46. Coudre l'agrafe sur les bords de l'ouverture du dos au-dessus de la fermeture à glissière, comme illustré.