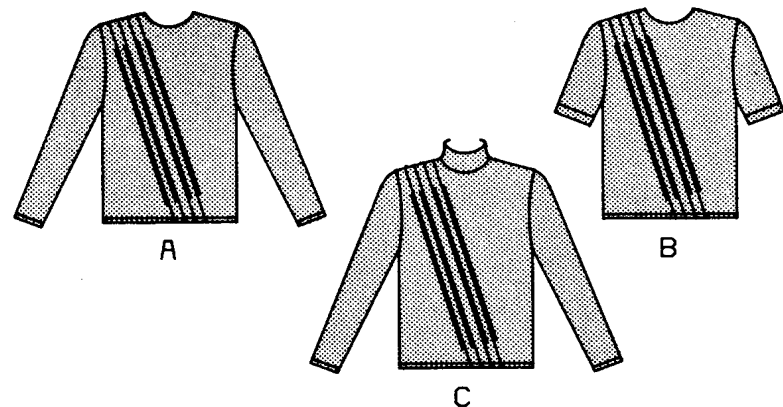


**Ganz Einfach
 Sehr Vogue 7072**



35" (90cm) LAUFLÄNGE

GRÖSSE	(8)	10	12)	(14	16	18)
BLUSE A*/**	2 5/8	2 3/4	2 3/4	2 7/8	2 7/8	3
BLUSE B*/**	2 3/8	2 3/8	2 3/8	2 3/8	2 3/8	2 5/8
BLUSE C*/**	2 3/8	2 3/8	2 3/8	2 3/8	2 3/8	3
BLUSE A*/**	2.4	2.6	2.6	2.7	2.7	2.8
BLUSE B*/**	2.2	2.2	2.2	2.4	2.4	2.4
BLUSE C*/**	2.6	2.6	2.7	2.7	2.7	2.8

Siehe Mustertuch für 90cm Stoffzuschnitt Zuschnidepläne.

KÖRPERMASSE

GRÖSSE	2	4	6	8	10	12	14	16	18	20	22	24
Oberweite	28 1/2	29 1/2	30 1/2	31 1/2	32 1/2	34	36	38	40	42	44	46
Taillenweite	21	22	23	24	25	26 1/2	28	30	32	34	36	38
Hüftenweite	30 1/2	31 1/2	32 1/2	33 1/2	34 1/2	36	38	40	42	44	46	48
Hintere Taillenkänge	15	15 1/4	15 1/2	15 3/4	16	16 1/4	16 1/2	16 3/4	17	17 1/4	17 1/2	17 3/4
Oberweite	72	75	78	80	83	87	92	97	102	107	112	117
Taillenweite	54	56	58	61	64	67	71	76	81	87	92	97
Hüftenweite	78	80	83	85	88	92	97	102	107	112	117	122
Hintere Taillenkänge	38	39	40	40	41	42	42	43	43	44	45	45

ZUSCHNEIDEPLÄNE FÜR DEN STOFFZUSCHNITT

Suchen Sie das/die Zuschneideplan(-e) nach Kleidungsstück/Ansicht, Stoffbreite und Größe.
 Bei Stoffen mit Strichrichtung, Schattierungen oder einseitigem Muster verwenden Sie das Zuschneideplan MIT STRICHRICHTUNG.
 Positionieren Sie den Stoff wie auf dem Zuschneideplan angegeben.
 Wenn das Zuschneideplan zeigt...

EINZELNE DICKE - Legen Sie den Stoff mit der rechten Seite nach oben.
DOPPELTE DICKE (mit Falte) - Falten Sie den Stoff rechts auf rechts.

***DOPPELTE DICKE** (ohne Falte).
 Rechts auf rechts falten Sie den Stoff
KREUZWEISE. Schneiden Sie die Falte von Webkante zu Webkante zu (A).
 Rechts auf rechts drehen Sie die obere Lage vollständig um, so dass die Strichrichtung in dieselbe Richtung verläuft (B).

AUSSENSEITE DES SCHNITTBogens	INNENSEITE DES SCHNITTBogens	STOFF

FADENLAUF - Auf den geraden Fadenlauf des Stoffes legen, in gleichmäßigem Abstand zur Webkante oder zur Falte. Bei Layouts "mit Strichrichtung" sollten die Pfeile in dieselbe Richtung zeigen.

FALTE - Legen Sie die angegebene Kante genau entlang der Falte des Stoffes. Schneiden Sie NIEMALS an dieser Linie.

Wenn das FALTEN-Teil wie folgt dargestellt ist

- Schneiden Sie zuerst die anderen Teile zu und lassen Sie den Stoff dort liegen, wo das Teil gezeigt wird.
- Falten Sie den Stoff und schneiden Sie das Stück an der Falte in der durch den weißen Teil angezeigten Position zu.
- ★ Zeigt an, dass das Stück nur einmal zugeschnitten werden soll
- Schneiden Sie zuerst die anderen Teile zu, so dass der Stoff an der gezeigten Stelle liegt.
- Öffnen Sie den Stoff und schneiden Sie das Teil auf einer einzigen Lage zu.

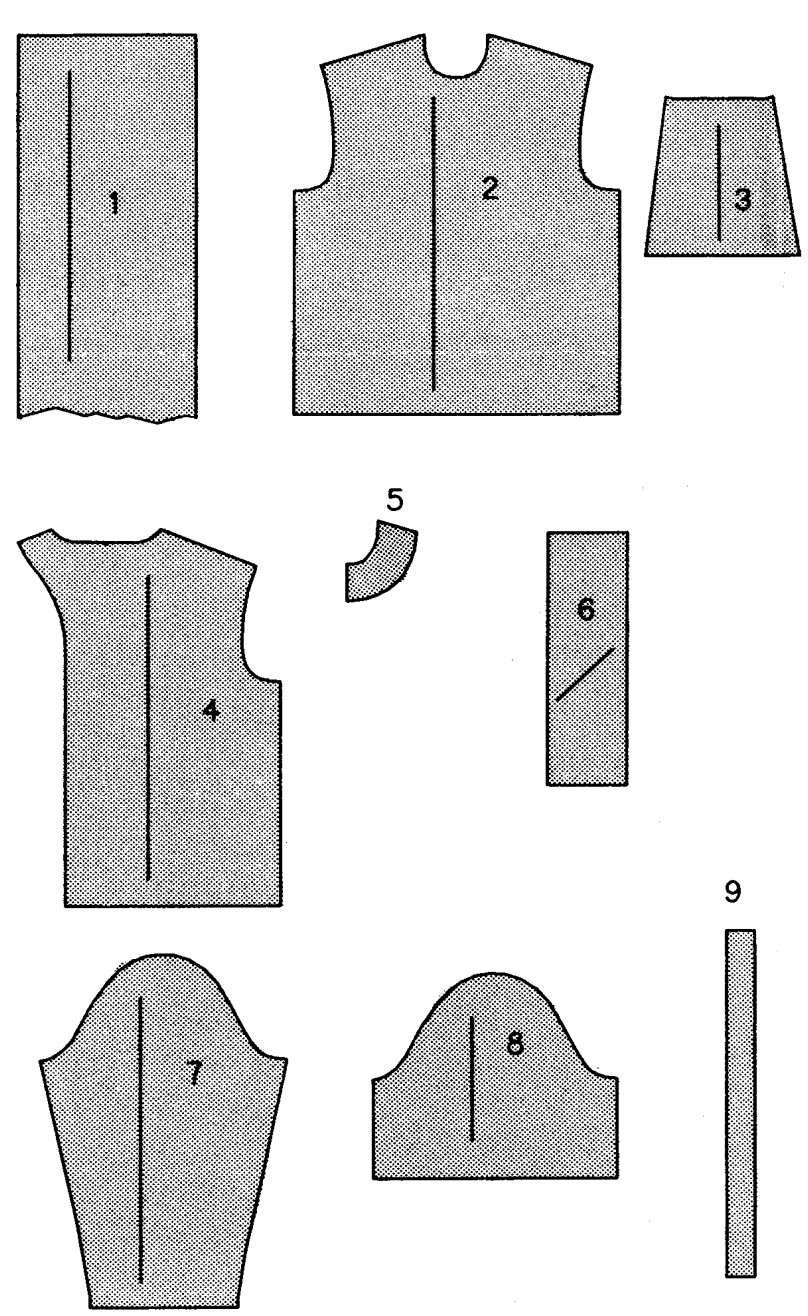
Schneiden Sie alle Teile entlang der Schnittlinie (durchgezogene schwarze Linie) mit langen, gleichmäßigen Scherenstrichen aus, wobei Sie die Kerben nach außen schneiden.

Bei Schnittmustern mit individueller Passform sind die Nahtlinien nicht auf dem Schnittmusterewebe markiert. Die dicke Umrisslinie ist die SCHNITTLINIE. Alle Nahtzugaben betragen 15 mm, sofern nicht anders angegeben.

HINWEIS: Alle Zuschneidepläne gelten für Stoffe mit oder ohne Strichrichtung, sofern nicht anders angegeben.

HINWEIS: Für halbe Größen verwenden Sie das Zuschneideplan für die entsprechende ganze Größe. Beispiel: Für Größe 14 1/2 verwenden Sie das Zuschneideplan für Größe 14.

HINWEIS: Die Schnittmuster- Zuschneidepläne zeigen die ungefähre Position der Schnittmüsterteile; die Position kann je nach Schnittmustergröße leicht variieren.

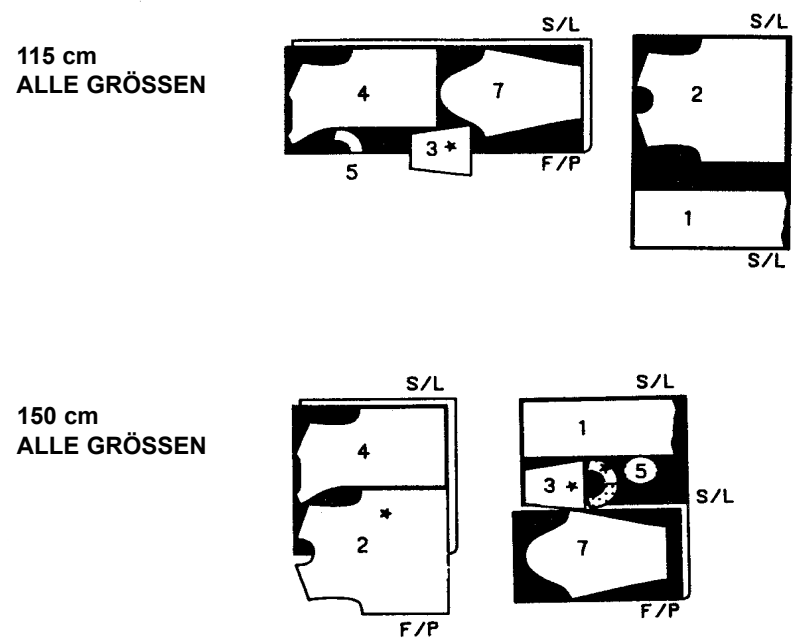


- BLUSE A,B,C**
- 1 BAND
 - 2 VORDERTEIL
 - 3 SCHAL A,B
 - 4 RÜCKENTEIL
 - 5 VORDEREN HALSAUSSCHNITT-BESATZ A,B
 - 6 KRAGEN C
 - 7 ÄRMEL A,C
 - 8 ÄRMEL B
 - 9 VORLAGE FÜR KNOPFLÖCHER

HINWEIS: S/L = WEBKANTEN F/P = FALTE CF/PT = QUERFALTE

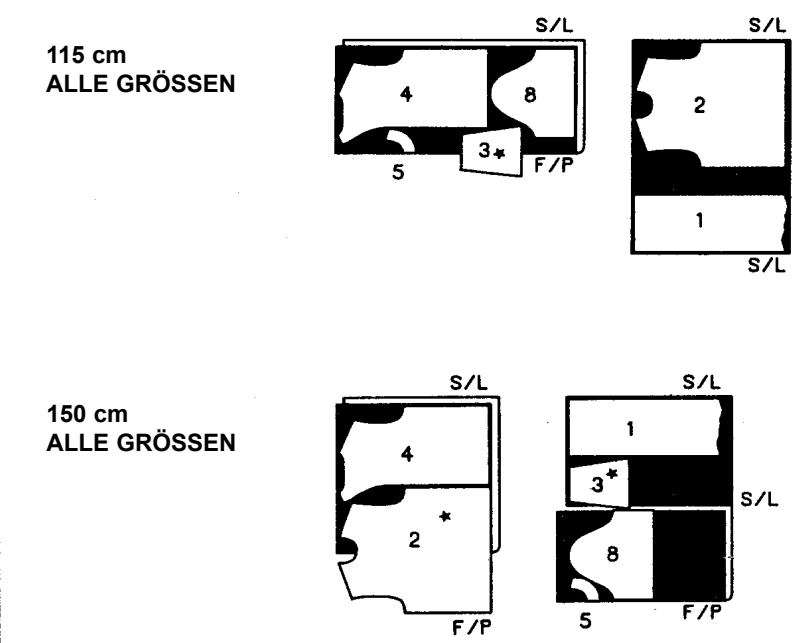
BLUSE A

TEILE: 1,2,3,4,5 & 7



BLUSE B

TEILE: 1,2,3,4,5 & 8



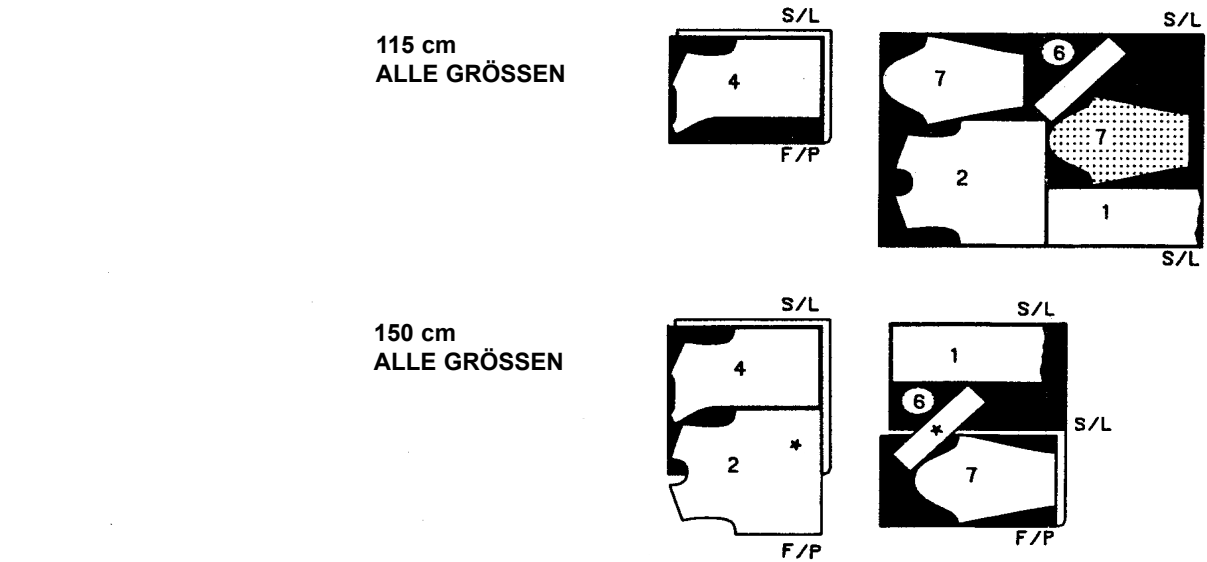
EINLAGE A,B

TEILE: 4 & 5



BLUSE C

TEILE: 1,2,4,6 & 7



EINLAGE C

TEILE: 4



**Ganz Einfach
Sehr Vogue**

7072

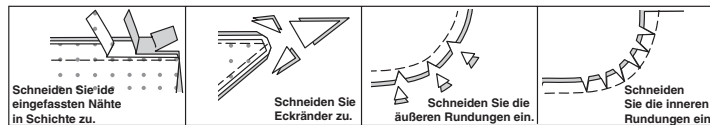
NÄHANLEITUNGEN

ALLE NAHTZUGABEN BETRAGEN 15 mm,
(sofern nicht anders angegeben).

ABBILDUNG: SCHATTIERUNGSSCHLÜSSEL

Außenseite	Innenseite	Einlage	Futter

BESCHNEIDEN UND SCHNEIDEN SIE DIE VORLAGE EIN



GLOSSAR

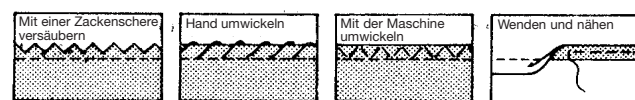
Bevor Sie mit dem Nähen beginnen, machen Sie sich mit den im GLOSSAR hervorgehobenen Verfahren vertraut. Nähbegriffe, die in der Nähanleitung in **FETTDRUCK** erscheinen, werden im GLOSSAR erklärt.

EINHALTEN- Nähen Sie entlang der Nahtlinie mit langen Maschinenstichen. Ziehen Sie die Fadenenden beim Anpassen an die Passform.



HINWEIS: Für Ärmelkappen machen Sie eine zweite Reihe langer Maschinenstiche 6 mm von der Nahtzugabe entfernt, um mehr Kontrolle zu haben.

VERSÄUBERN
Für gewebte Stiche: 6 mm von der Schnittkante entfernt nähen und mit einer Zackschere versäubern oder entlang der Naht einschlagen und dicht an der Falte nähen.



Optional für Säume: Bringen Sie ein Nahtbindeband an.



Für Strickwaren: Die Kante kann unbearbeitet bleiben, oder Sie nähen einfach 6 mm von der Schnittkante entfernt.

SCHMALER SAUM

Schlagen Sie den Saum ein, bügeln und bei Bedarf die Fülle einhalten (1). Öffnen Sie den Saum. Wieder einschlagen, so dass die Schnittkante entlang der Falte liegt; bügeln (2). Schlagen Sie entlang der Falte ein; nähen Sie, wie gezeigt (3).



Für Strickwaren: Nähen Sie 10 mm oder 15 mm von der Kante entfernt. Drehen Sie entlang der Naht ein und bügeln Sie, falls erforderlich, die Fülle ein.

(Die Stiche sollten auf der Außenseite nicht sichtbar sein.)

Nähen Sie 6 mm von der gefalteten Kante entfernt, wie gezeigt. Beschneiden Sie, falls erforderlich, dicht an der Naht.



SÄUMEN- Nadel durch eine gefaltete Kante schieben, dann einen Faden des darunter liegenden Stoffes aufnehmen.



FESTSTEPHEN- Steppen Sie 3 mm von der Nahtlinie in der Nahtzugabe (normalerweise 13 mm von der Schnittkante).



UNTERSTEPHEN

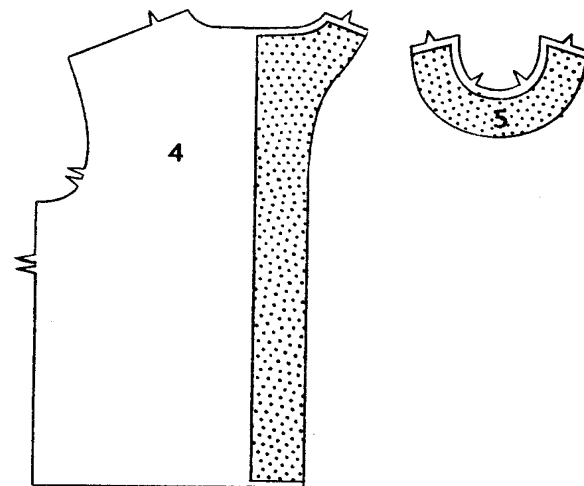
Öffnen Sie den Besatz oder die Unterseite des Kleidungsstücks; nähen Sie auf der Nahtzugabe dicht an der Naht.



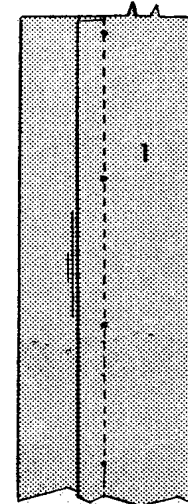
BLUSE A,B,C

**AUFBÜGELBARE EINLAGE
ALLE MODELLE**

Beschneiden Sie 13 mm von den Nahtzugaben aller EINLAGETEILE, wie gezeigt. Befestigen Sie die Einlage gemäß den Anweisungen des Herstellers auf der linken Seite der passenden STOFFTEILE.

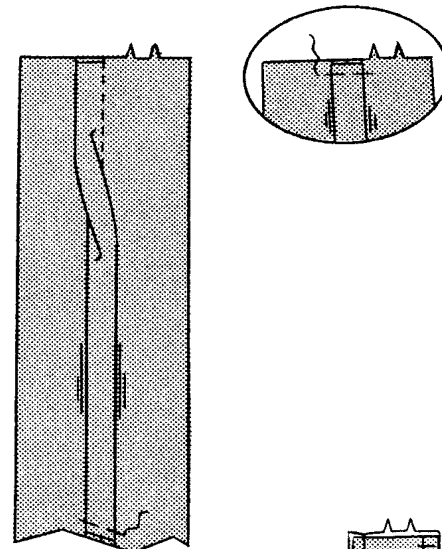


**VORDER- UND RÜCKENTEILE
ALLE MODELLE**

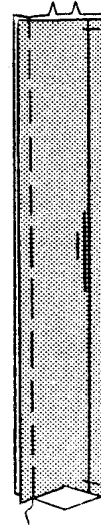


Bringen Sie auf der Außenseite die Linien der kleinen • zusammen, um die Biese in BAND 1 zu nähen. Nähen Sie.

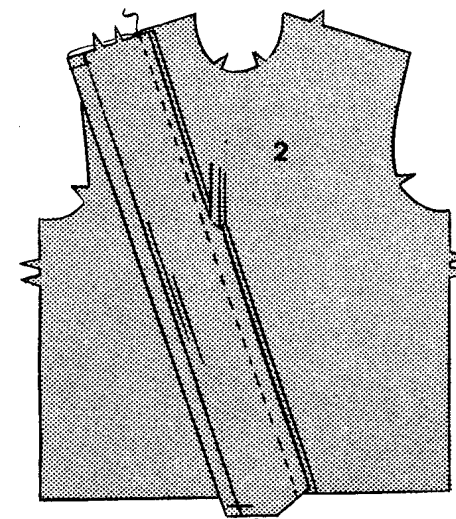
Bügeln Sie die Biese flach, wie gezeigt. Heften Sie über die Schnittkanten.



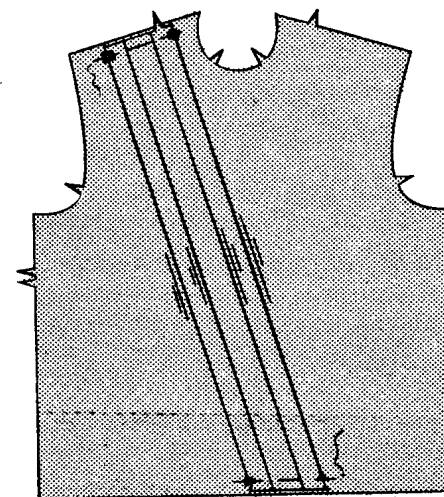
Heften Sie die langen Kanten des Bandes links auf links entlang der Nahtlinie zusammen.



Stecken Sie das Band auf die rechte Seite von VORDERTEIL 2, wobei die Nahtlinie wie gezeigt entlang der Stepplinie verläuft. Nähen Sie entlang der Nahtlinie. Beschneiden Sie die Nahtzugaben auf 10 mm und achten Sie darauf, dass Sie das Vorderteil nicht einschneiden.

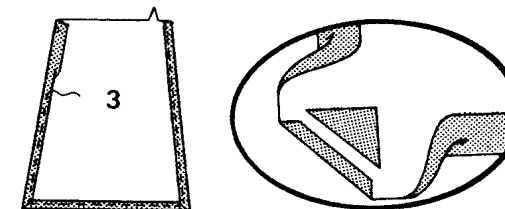


Falten Sie das Band entlang der Faltlinien und bilden Sie eine Biese, wie gezeigt. Heften Sie über die Schnittkanten durch alle Dicken hindurch.

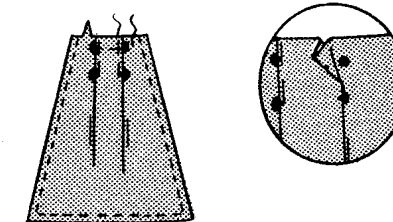


MODELLE A,B

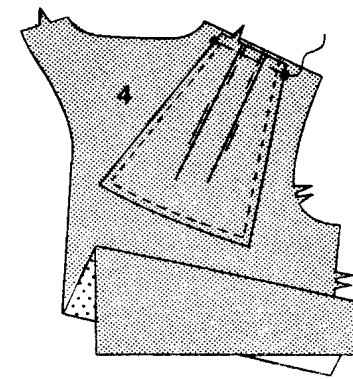
Nähen Sie an den Seiten und an der Unterkante von SCHAL 3 einen 15 mm **SCHMALEN SAUM**, falten Sie ihn diagonal und schneiden Sie die Ecken ein, wie gezeigt.



Um Falten in den Schal zu legen, falten Sie auf der Außenseite entlang der Linie(n) der kleinen •. Bringen Sie die Falte(n) an die Linie(n) der großen •; heften Sie. Heften Sie über die Oberkante.



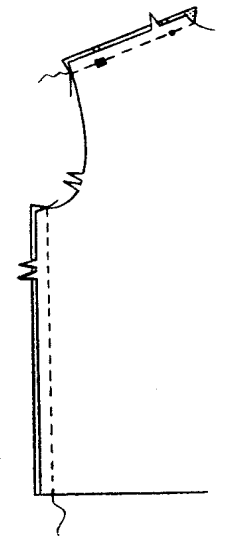
Stecken Sie die linke Seite des Schals an die rechte Seite des rechten RÜCKENTEILS 4, wobei die Symbole übereinstimmen und die Schnittkanten gleichmäßig sind. Heften.



ALLE MODELLE

Nähen Sie die Rückenteile und Vorderteile an den Schultern zusammennähen.

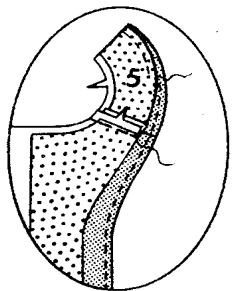
Nähen Sie die Rückenteile und das Vorderteil an den Seiten zusammen.



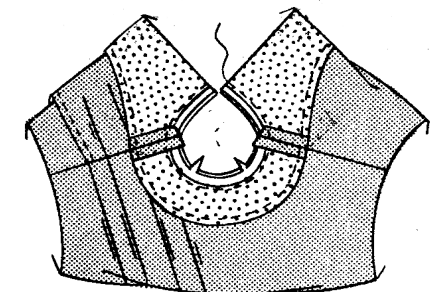
HALSAUSSCHNITTKANTE

MODELLE A,B

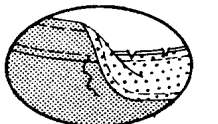
Nähen Sie den VORDEREN HALSAUSSCHNITTBESATZ 5 an den Schulterkanten an die rückw. Stoffbesätze. **VERSÄUBERN** Sie die ungekerbte Kante, wie gezeigt.



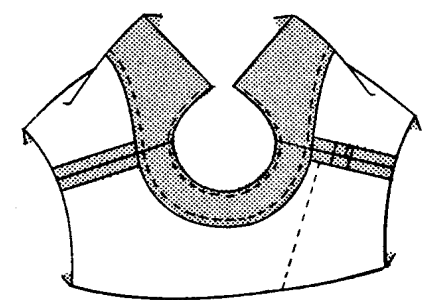
Wenden Sie die Stoffbesätze entlang den Faltlinien nach außen. Stecken Sie den Besatz an der Halskante, wobei die Nähte übereinstimmen. Nähen Sie. Beschneiden Sie die Naht und schneiden Sie sie ein.



STEPHEN Sie den Besatz so weit wie möglich **UNTER**.

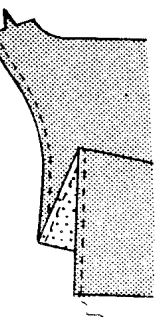


Wenden Sie den Besatz nach innen; bügeln Sie.



MODELL C

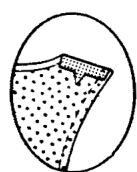
VERSÄUBERN Sie die lange Kante der rückw. Stoffbesätze.



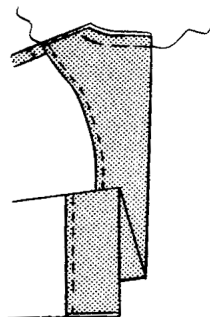
**Ganz Einfach
Sehr Vogue**

7072

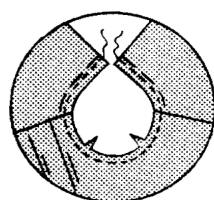
Wenden Sie die Schulternahtzugabe jedes rückwärtigen Stoffbesatzes nach innen; bügeln Sie.



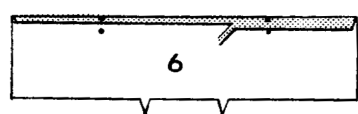
Wenden Sie die Stoffbesätze entlang der Falllinie nach innen; bügeln.
SAUMEN Sie die gebügelten Kanten über die Naht. Heften Sie die Schnittkanten zusammen, wie gezeigt.



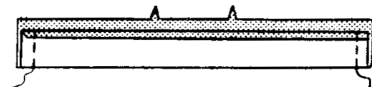
STEPHEN Sie die Halsausschnittkante des Kleidungsstücks FEST, wie gezeigt.



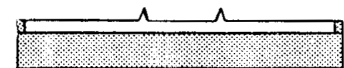
Schlagen Sie die Nahtzugabe an der langen, nicht eingekerbten Kante vom KRAGEN 6 ein. Bügeln Sie. Beschneiden Sie die gebügelte Nahtzugabe auf 10 mm.



Falten Sie den Kragen entlang der Rolllinie, links auf links. Nähen Sie die Enden. Beschneiden.



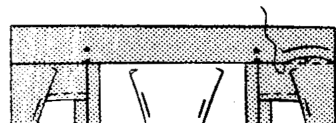
Wenden. Bügeln Sie.



Stecken Sie den Kragen an der Halskante, wobei die Symbole, die Mitten und die kleinen Punkte an die Schulternahte übereinstimmen, schneiden Sie die Halskante des Kleidungsstücks, wo nötig, ein. Nähen Sie, halten Sie dabei die gebügelte Kante frei. Beschneiden Sie die Naht und schneiden Sie sie ein. Bügeln Sie die Naht zum Kragen hin.



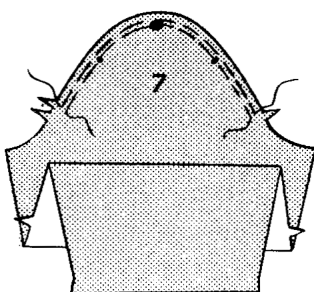
SÄUMEN Sie die gebügelte Kante über die Naht.



ÄRMEL

MODELLE A,C

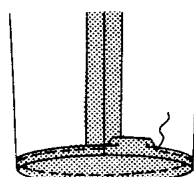
HALTEN Sie die obere Kante des ÄRMELS 7 zwischen den Kerben wie abgebildet EIN.



Nähen Sie die Ärmelnaht.

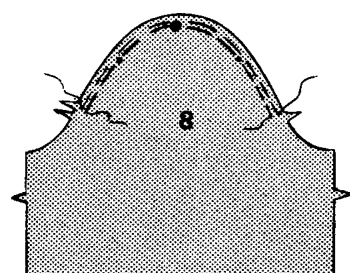


Nähen Sie einen 15 mm SCHMALEN SAUM an der Unterkante des Ärmels.

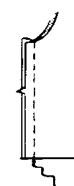


MODELL B

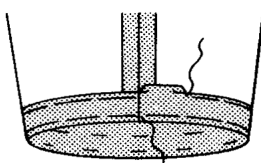
HALTEN Sie die obere Kante des ÄRMELS 8 zwischen den Kerben wie abgebildet EIN.



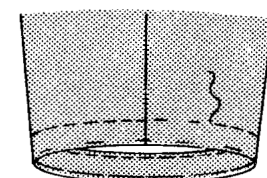
Nähen Sie die Ärmelnaht.



Drehen Sie den Ärmelsaum um. Heften Sie dicht an der Falte. Drehen Sie 6 mm an der Schnittkante ein. Heften Sie den Saum dicht an der Oberkante fest. Bügeln Sie.

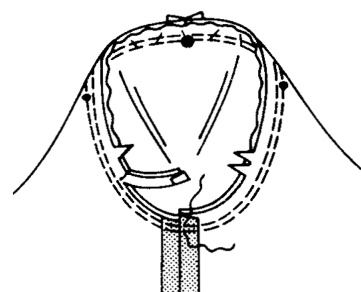


Auf der Außenseite nähen Sie den Saum entlang der oberen Heftung fest.



ALLE MODELLE

Stecken Sie den Ärmel rechts auf rechts in den Armausschnitt, wobei die Symbole, die Achselnaht und der große • an die Schulternaht übereinstimmen. Passen Sie die Form an; heften Sie sie. Nähen Sie. Nähen Sie erneut mit 6 mm Abstand in der Nahtzugabe. Schneiden Sie neben der Naht zurück. Bügeln Sie die Nahtzugabe flach. Wenden Sie die Naht zum Ärmel hin.



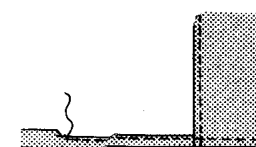
ABSCHLUSS

ALLE MODELLE

Wenden Sie die Unterkante des Stoffbesatzes (-e) entlang der Falllinie (-n) nach außen. Nähen Sie 15 mm von der Unterkante entfernt. Beschneiden Sie wie gezeigt.

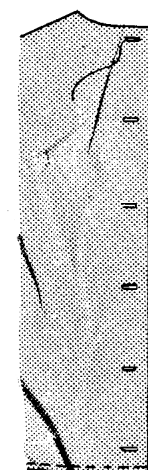
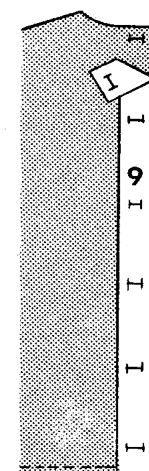
Wenden Sie den Stoffbesatz (-e) wieder nach innen.

Nähen Sie an der unteren Kante einen 15 mm SCHMALEN SAUM und setzen Sie ihn beim Nähen über den Stoffbesatz (-e) fort.



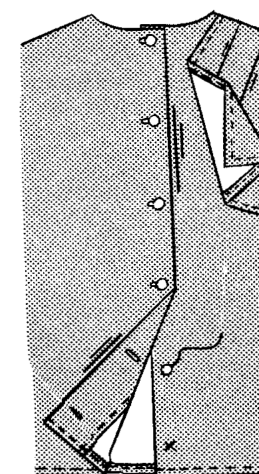
MODELLE A,B

Legen Sie die KNOPLÖCHLEISTE 9 auf das linke Rückenteil, so dass die Kanten des Gewebes wie gezeigt mit den fertigen Kanten des Kleidungsstücks übereinstimmen. Übertragen Sie die Markierungen.



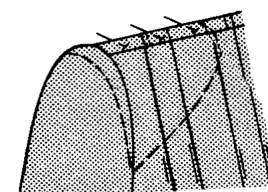
Bringen Sie Knopflöcher mit der Maschine oder von Hand an den Markierungen an.

Lappen Sie die Öffnungskanten wie gezeigt, wobei die Mitten übereinstimmen. Nutzen Sie die Knopflöcher als Hilfslinien und machen Sie Knopfmarkierungen auf dem rechten Rückenteil.

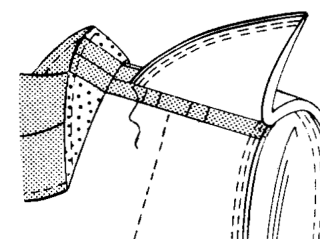


Nähen Sie Knöpfe an den Markierungen.

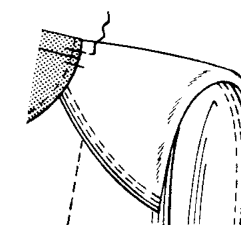
Probieren Sie das Kleidungsstück an, um das Schulterpolster zu platzieren. Stecken Sie das Polster auf das Kleidungsstück, wobei die Außenkante etwa 15 mm über die Armlochnaht hinausragt.



Öffnen Sie den Besatz. Nähen Sie das Polster auf die Schulternahtzugabe, wie gezeigt.

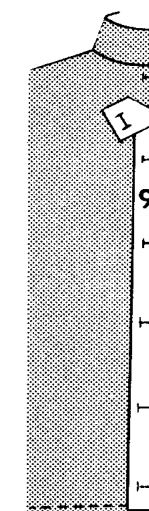


Wenden Sie den Besatz nach unten; heften Sie ihn fest.

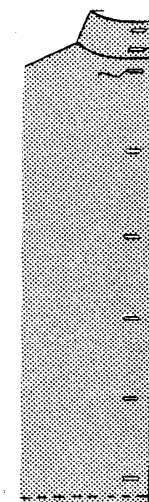


MODELL C

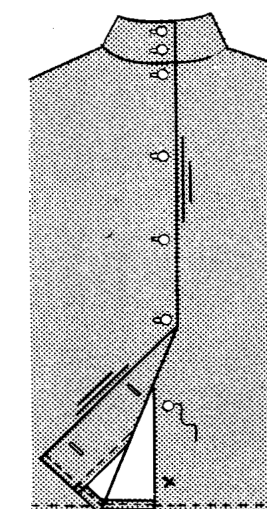
Legen Sie die KNOPLÖCHLEISTE 9 auf das linke Rückenteil, so dass die Kanten des Gewebes mit der Halsnaht und den fertigen Kanten des Kleidungsstücks bündig sind, wie gezeigt. Übertragen Sie die Markierungen.



Bringen Sie Knopflöcher im linken Rückenteil und im Kragen an den Markierungen an.

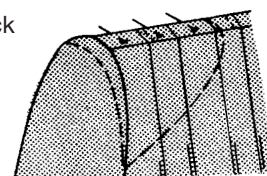


Lappen Sie die Öffnungskanten wie gezeigt, wobei die Mittelpunkte übereinstimmen. Nutzen Sie die Knopflöcher als Hilfslinien und machen Sie Knopfmarkierungen auf dem rechten Rückenteil.

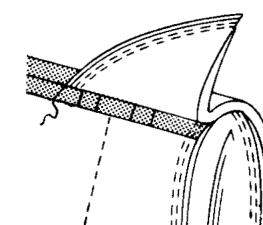


Nähen Sie die Knöpfe am rechten Rückenteil und am Kragen an den Markierungen an.

Probieren Sie das Kleidungsstück an, um das Schulterpolster zu platzieren. Stecken Sie das Polster auf das Kleidungsstück, wobei die Außenkante etwa 15 mm über die Armlochnaht hinausragt.



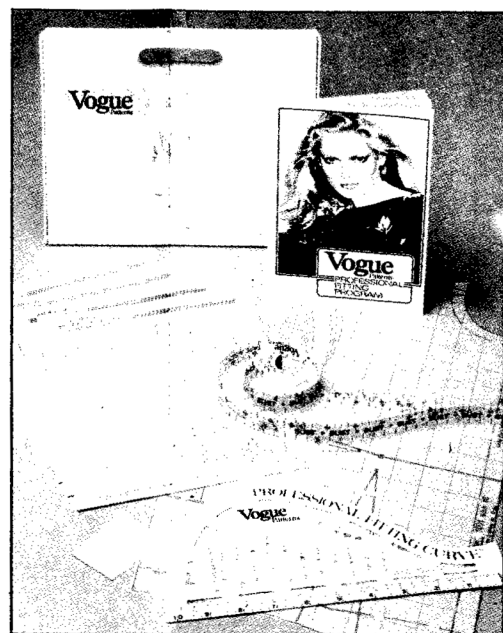
Nähen Sie das Polster auf die Schulternahtzugabe, wie gezeigt.



Vogue Patterns Programm für professionelle Anproben

DIE LÖSUNG FÜR DIE ANPROBE

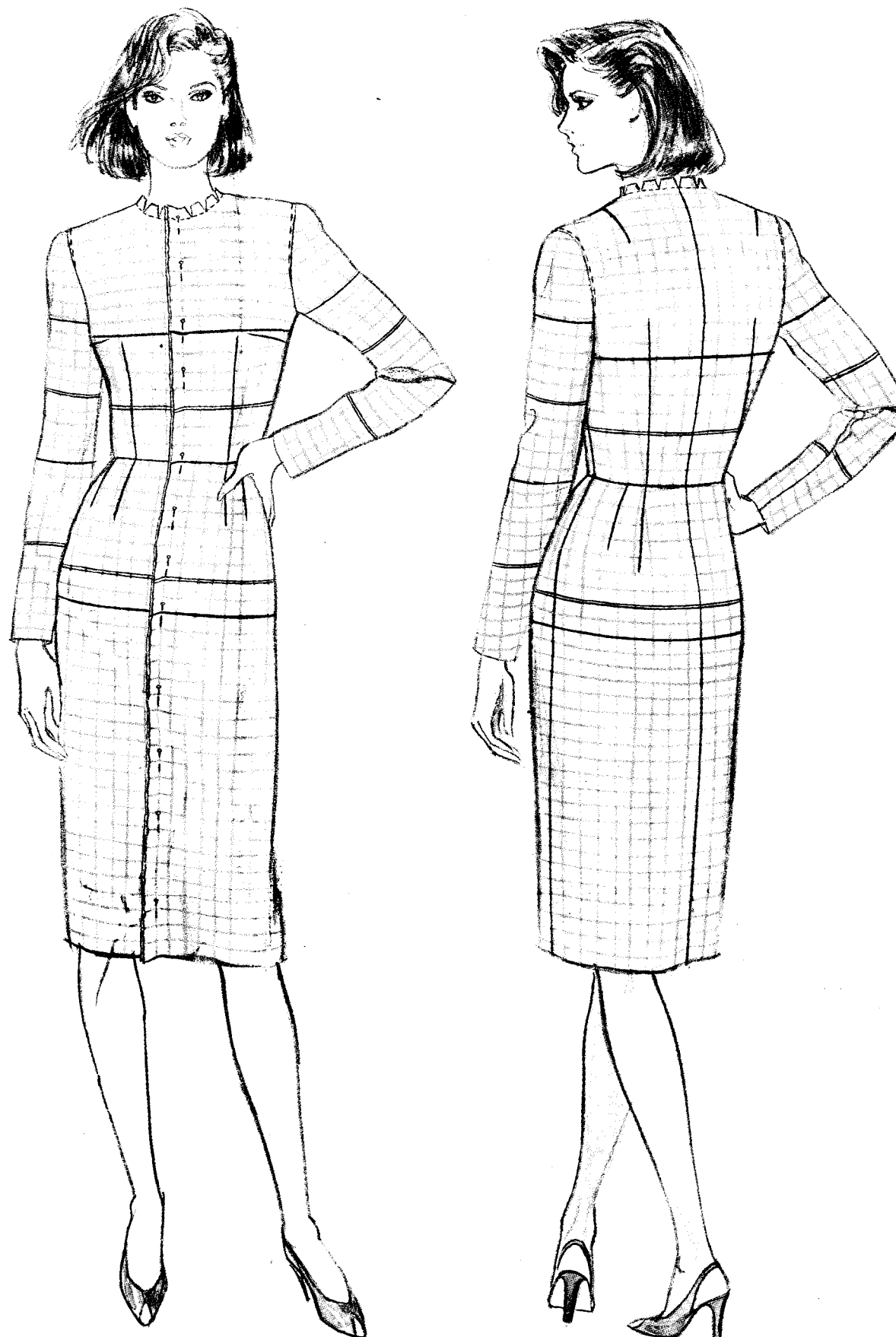
Machen Sie einen großen Schritt vorwärts in der individuellen Passform. Beginnen Sie mit dem Vogue Master Pattern - gedruckt auf Vliesstoff und vormarkiert für eine sofortige Passformanalyse und einfache Anpassungen. Passen Sie das Master-Muster an Ihre Figur an und verwenden Sie es dann bei jedem Nähen für schnelle, genaue Schnittmusteränderungen - ein unverzichtbares Nähwerkzeug!



DAS KOMPLETTE KIT:

- ✓ Unser Master-Schnittmuster mit exklusiver INCREASE-A-DART™-Vorlage.
- ✓ 32-seitiges Anleitsheft, das Sie Schritt nach Schritt durch das Anpassungsprogramm führt.
- ✓ TAPE-A-SIZE™ Maßband, das Ihnen hilft, Ihre wahre Schnittmustergröße zu bestimmen.
- ✓ PROFESSIONAL FITTING CURVE™ für genaue Schnittmusteranpassungen.
- ✓ Anleitungsblätter mit innovativen Ideen, die die Anprobe erleichtern.
- ✓ Selbstklebende Punkte zum Abgrenzen von Körperbereichen.
- ✓ Attraktive, robuste Aufbewahrungsbox. **ZU BESTELLEN:** Erhältlich als Sonderbestellung in Ihrem Stoffgeschäft.

1001



Der erste Schritt, um eine professionelle Passform zu erreichen und unnötige Änderungen zu vermeiden, ist die Wahl der richtigen Schnittmustergröße. Welche Größe sollten Sie wählen?

Messen Sie die Oberweite an der vollsten Stelle. Messen Sie dann Ihre Brust direkt über der Brust. Ziehen Sie diese beiden Maße ab. Wenn die Differenz 5 cm oder weniger beträgt, wählen Sie die Größe nach Ihrem BÜSTENUMFANG. Wenn sie mehr als 5 cm voneinander abweichen, wählen Sie die Größe nach Ihrem

BRUSTUMFANG. Zwischen den Größen? Wählen Sie die kleinere Größe, wenn Sie einen kleinen Körperbau haben; die größere, wenn Sie einen mittleren oder großen Körperbau haben. Wenn Sie mit der Größe, die Sie gerade tragen, zufrieden sind, behalten Sie diese Größe bei.

GRÖSSE	2	4	6	8	10	12	14	16	18	20	22	24
OBERWEITE	28½	29½	30½	31½	32½	34	36	38	40	42	44	46
BRUST	26½	27½	28½	29½	30½	32	34	36	38	40	42	44
OBERWEITE	72.4	75	77.5	80.1	82.6	86.4	91.5	96.6	101.6	106.7	111.8	116.9
BRUST	67.4	69.9	72.4	75.0	77.5	81.3	86.4	91.5	96.6	101.6	106.7	111.8

ZUM BESTELLEN

Bestellen Sie über Ihr örtliches Textilgeschäft ODER wenden Sie sich für weitere Informationen schriftlich an unsere Abteilung für Verbraucherservice in Ihrer Nähe. Bitte geben Sie unbedingt Ihren Namen, Ihre Adresse, Ihre Postleitzahl und die Schnittmustergröße an. Bitte deutlich drucken.

161 Avenue of Americas
New York, New York 10013

P.O. Box 4001, Station A
Toronto, Ontario, Kanada
M5W 1H9

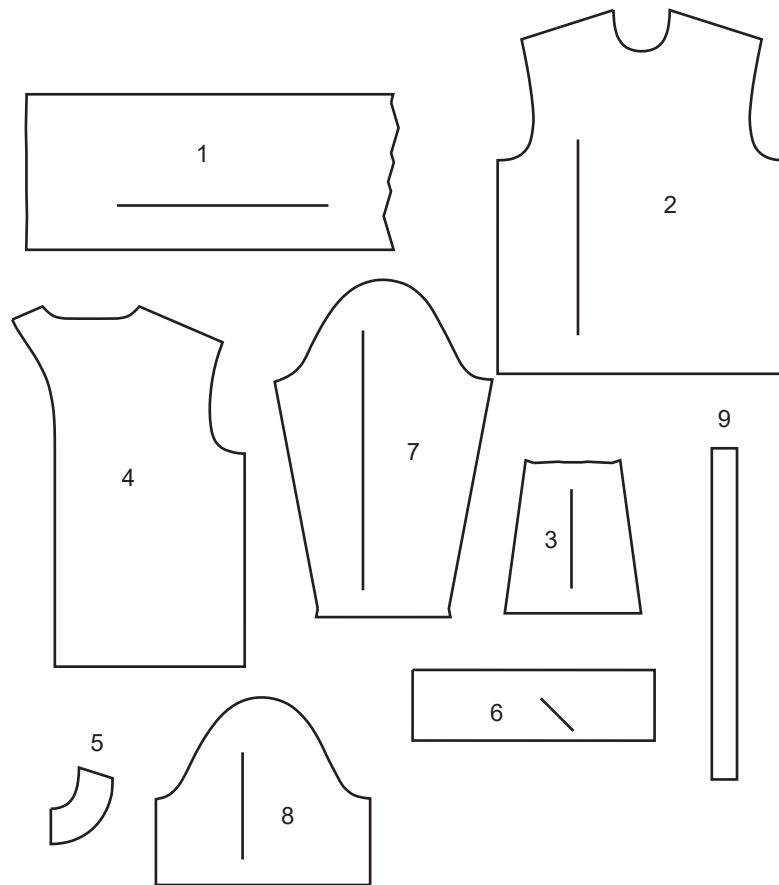
New Lane, Havant, Hants
Großbritannien P09 2ND

1 Queen Street, Auburn 2144
New South Wales, Australien

38 Kalmia Street, Ellerslie
Auckland 5, Neuseeland

P.O. Box 57453
Springfield 2137, Südafrika

ZUSÄTZLICHE LAYOUTS FÜR DEN ZUSCHNITT



- 1 BAND - A,B,C
- 2 VORDERTEIL - A,B,C
- 3 SCHAL - A,B
- 4 RÜCKENTEIL - A,B,C
- 5 VORD. HALSAUSSCHNITTBEZUGS - A,B
- 6 KRAGEN - C
- 7 ÄRMEL - A,C
- 8 ÄRMEL - B
- 9 VORLAGE FÜR KNOPFLÖCHER - A,B,C

KÖRPERGRÖSSEN

Größe	MISSES									
	8	10	12	14	16	18	20	22	24	26
Oberweite	80	83	87	92	97	102	107	112	117	122
Taille	61	64	67	71	76	81	87	94	97	104
Hüfte	85	88	92	97	102	107	112	117	122	127
Rücken - Hals zu Taille	40	40.5	41.5	42	42.5	43	44	44.5	45	46

STOFFSCHNITTEILE

⊕ Es zeigt Busenlinie, Taillienlinie, Hüfte und/oder Bizeps. Maße beziehen sich auf Umfang des fertigen Kleidungsstücks (Körpermaße + Bequemlichkeit des Kleidungsstücks + Bequemlichkeit des Designs). Passen Sie Schnittbogen wenn nötig an.

Die abgebildeten Linien sind SCHNITTLINIEN. Es SIND 1,5 cm NAHTZUGABEN IM SCHNITTMUSTER BERÜCKSICHTIG, sofern nicht anders angegeben. Sehen Sie die NÄHANGABEN für Nahtzugabe.

Der Packungsinhalt enthält Schnittteil(e) gemäß des Kleidungsstückes, der Stoffbreite und Größe. Die Zeichnungen zeigen die ungefähre Position im Schnittmuster; die Position kann je nach Schnittmustergröße variieren.

Der Packungsinhalt enthält Schnittteile für Stoffe „mit“ und „ohne Flor“. Für Stoffe mit Flor, Farbverläufe oder Muster mit Laufrichtung benutzen Sie das „WITH NAP“ (Strichrichtung) Schnittteil.

AUSSENSEITE DES SCHNITTBogens	INNENSEITE DES SCHNITTBogens	STOFFAUSSENSEITE	STOFFINNENSEITE
-------------------------------	------------------------------	------------------	-----------------

G = GRÖSSE
AG = ALLE GRÖSSEN
 * = MIT UMBRUCH
 ** = OHNE UMBRUCH
SELVAGE(S) = WEBKANTE(N)
FOLD = STOFFBRUCH
SINGLE THICKNESS = EINLAGIG
DOUBLE THICKNESS = ZWEILAGIG
CROSSWISE FOLD = QUERLIEGENDER STOFFBRUCH

Setzen Sie den Stoff an, wie angezeigt. Wenn das Schnittteil zeigt...

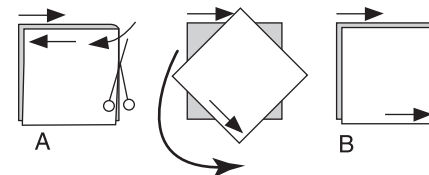
FADENLAUF—Setzen Sie den Fadenlauf parallel zur Webkante oder zum Stoffbruch. Auf den „WITH NAP“ Zeichnungen müssen die Pfeile in die gleiche Richtung zeigen. (Auf Pelzen müssen die Pfeile in die Richtung des Flors zeigen.)

EINLAGIG—Stoff mit rechter Seite nach oben legen. (Für Pelze legen Sie die Haarseite nach unten.)

ZWEILAGIG

MIT STOFFBRUCH—Schlagen Sie den Stoff rechts auf rechts um.

* **OHNE STOFFBRUCH**—Schlagen Sie den Stoff quer rechts auf rechts um. Schlagen Sie den Stoffbruch von Webkante zur Webkante (A). Rechts auf rechts schlagen Sie die obere Lage ganz herum, so dass der Flor in die gleiche Richtung wie die untere Lage läuft.



STOFFBRUCH—Setzen Sie die angezeigte Kante genau am Stoffbruch an. Schneiden Sie NICHT auf dieser Linie.

Wenn der Schnittbogen so aussieht..

• Schneiden Sie alle anderen Teile zuerst und lassen Sie genügend Stoff übrig um dieses Teil auszuschneiden (A). Schlagen Sie den Stoff um und schneiden Sie das Teil auf Umbruch wie abgebildet (B).



★ Schneiden Sie das Teil nur einmal. Schneiden Sie die anderen Teile zuerst und lassen Sie genügend Stoff übrig um dieses Teil auszuschneiden. Schlagen Sie hierzu den Stoff auf und schneiden Sie nur eine Lage.

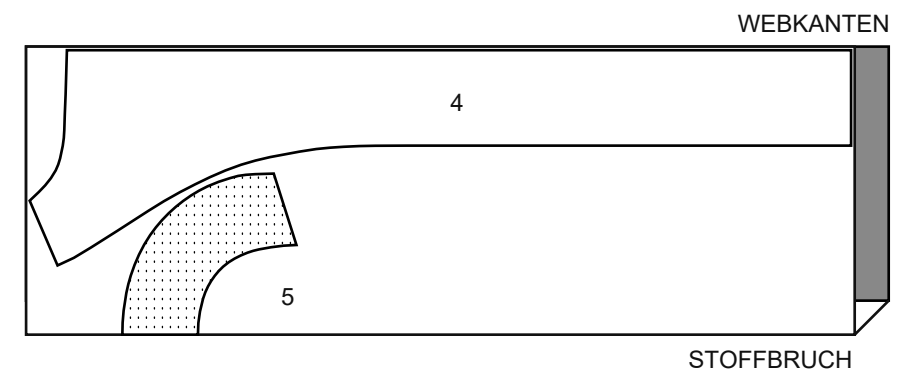
Schneiden Sie alle Stücke entlang der Schnittlinie für die benötigte Größe aus. Auch die Kerben sind einzuschneiden.

Übertragen Sie alle Markierungen und Bearbeitungslinien, bevor Sie Schnittbogen entfernen. (Pelzhaar, übertragen Sie Markierungen auf die Innenseite.)

HINWEIS: Gestrichelte Linie (a! b! c!) im Schnittmuster stehen für die entsprechenden Größen.

EINLAGE A,B,C
SCHNITT-TEILLE: 4 5

20" (51 cm)
AG

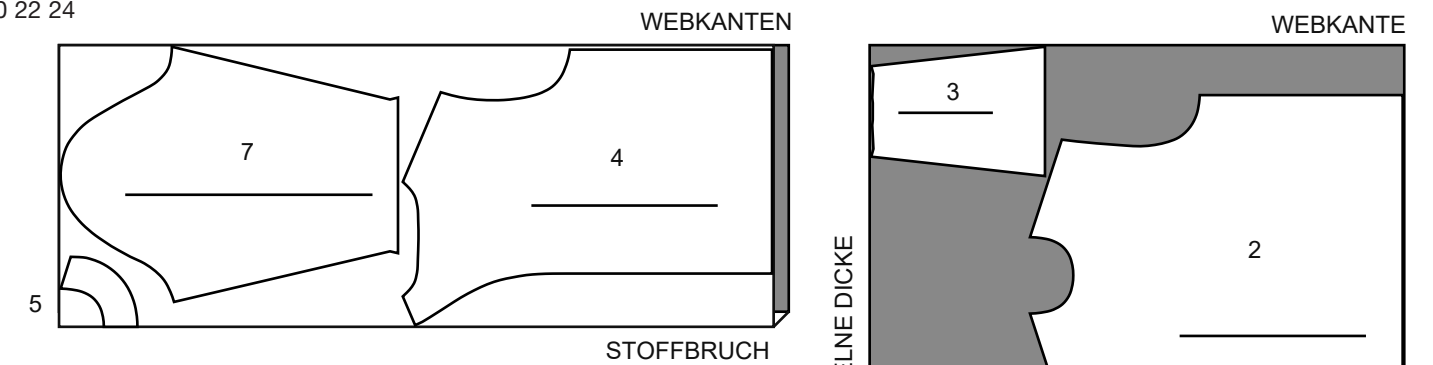


BLUSE A

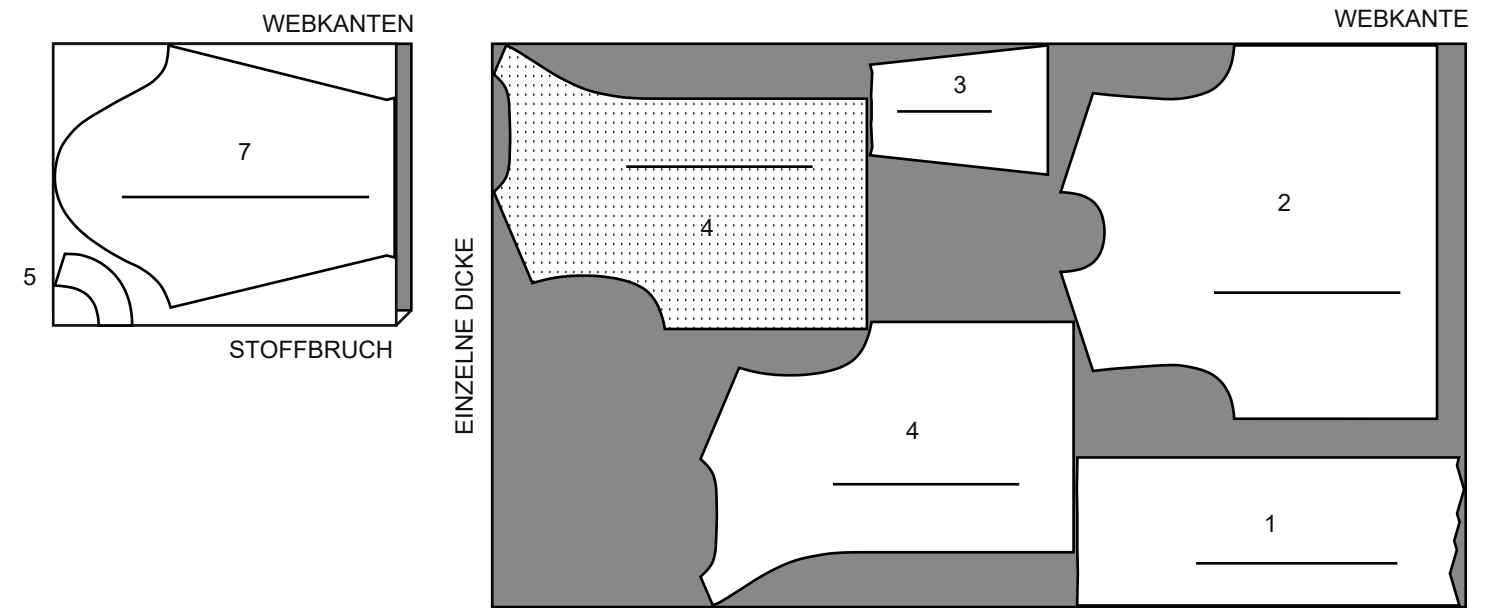
SCHNITT-TEILLE: 1 2 3 4 5 7

45" (115 cm)*
G

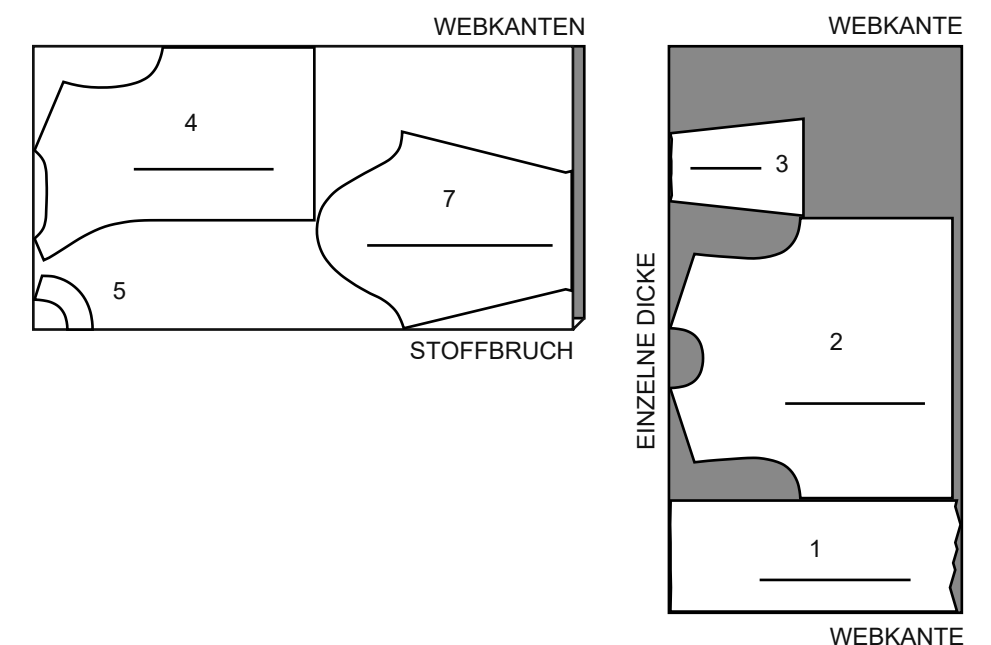
8 10 12 14 16 18 20 22 24



45" (115 cm)*
G
26



60" (150 cm)*
AG



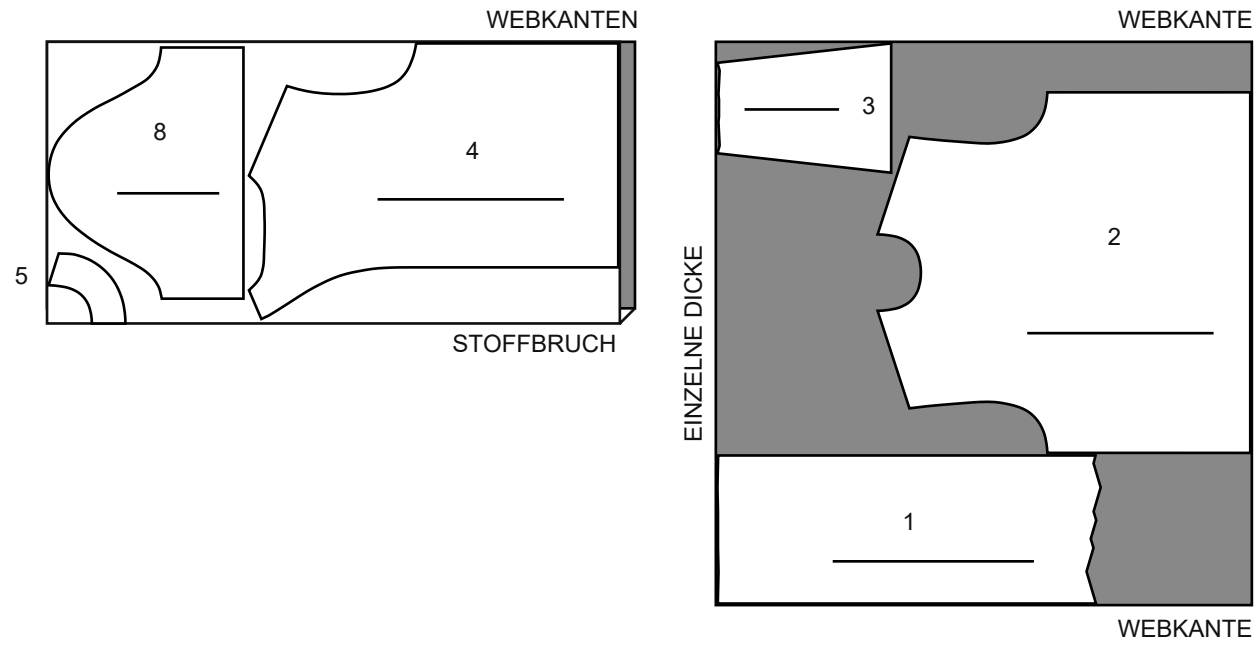
BLUSE B

SCHNITT-TEILLE: 1 2 3 4 5 8

45" (115 cm)*

G

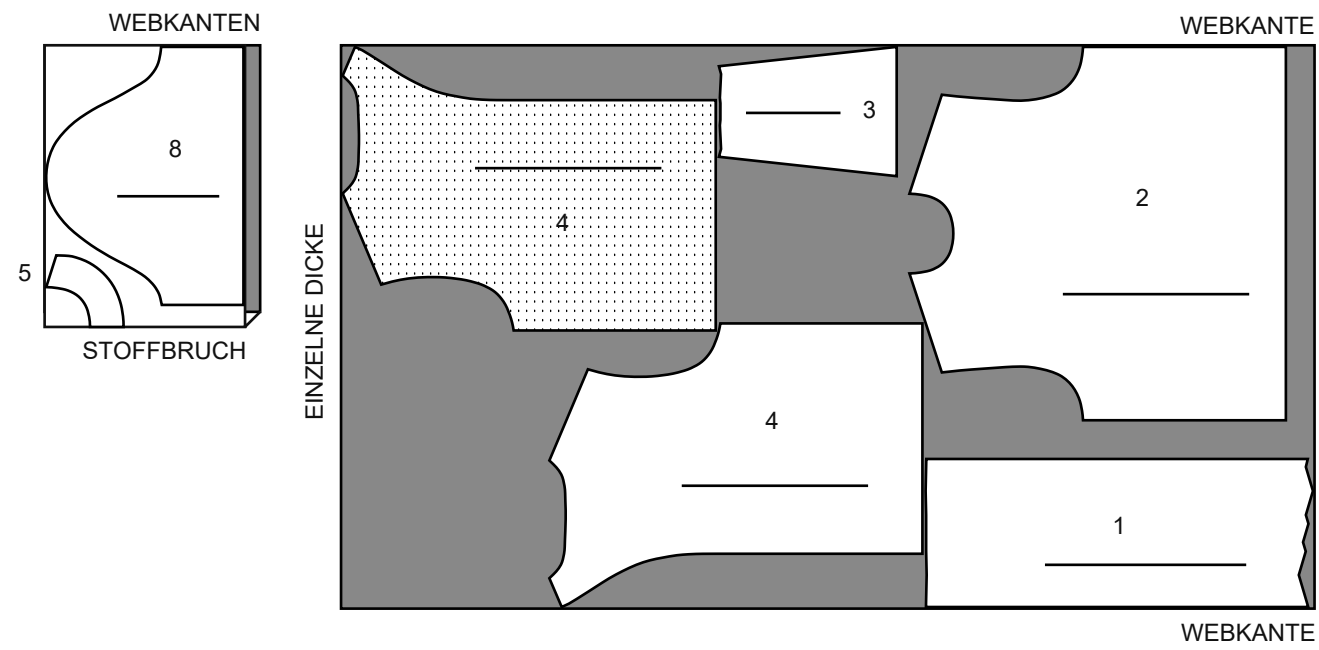
8 10 12 14 16 18 20 22 24



45" (115 cm)*

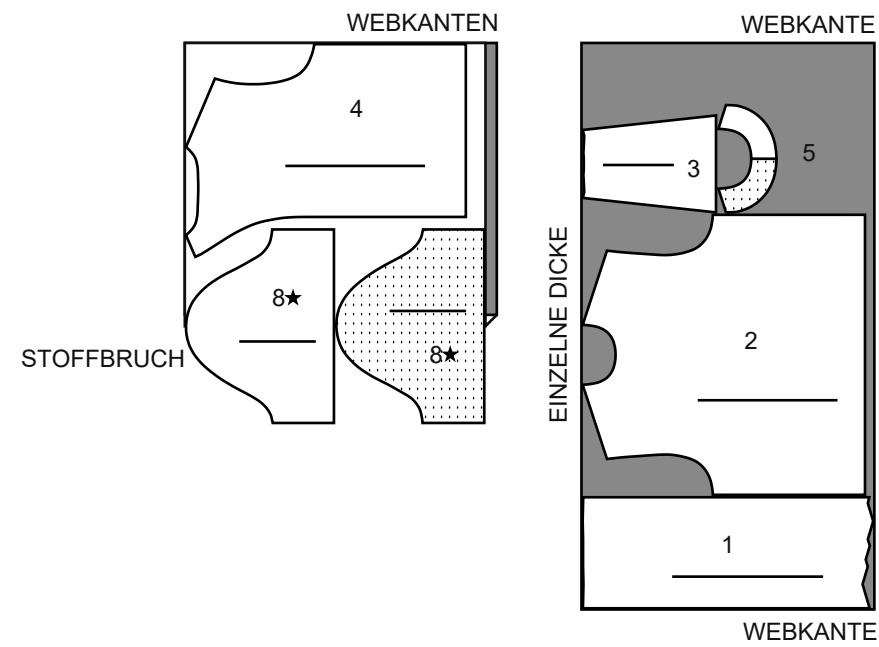
G

26



60" (150 cm)*

AG



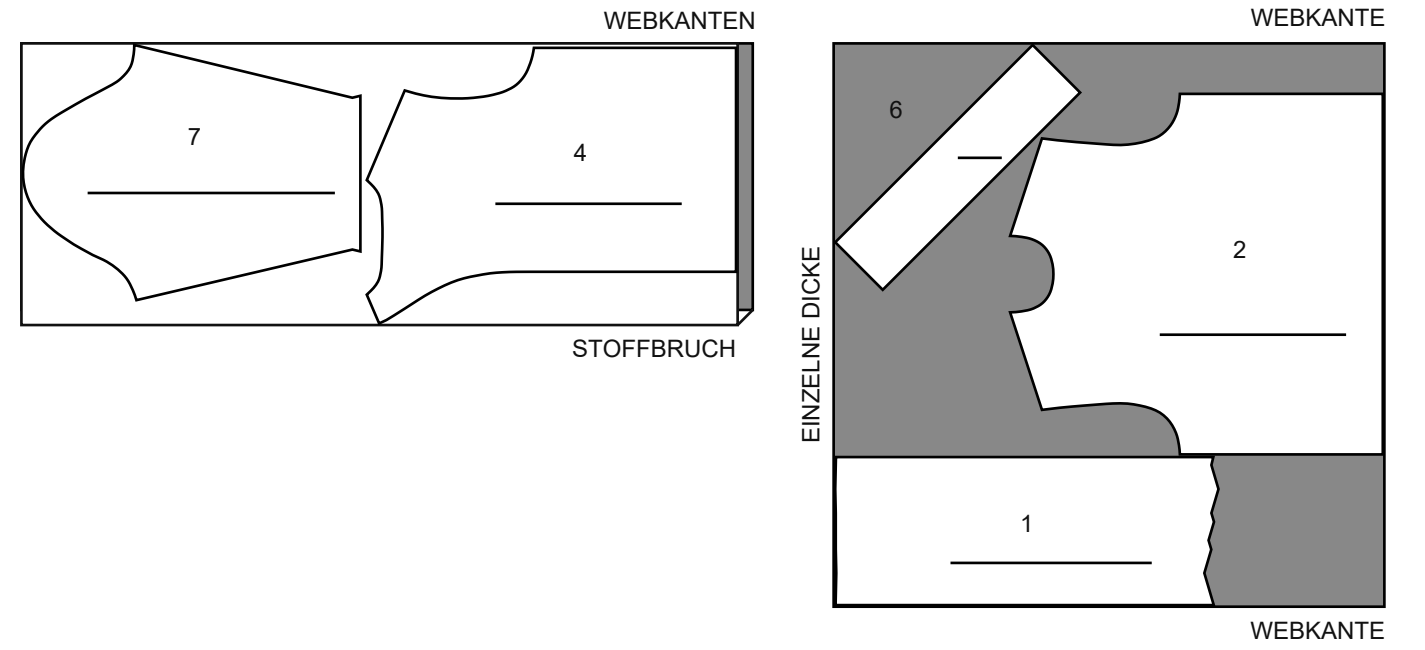
BLUSE C

SCHNITT-TEILLE: 1 2 4 6 7

45" (115 cm)*

G

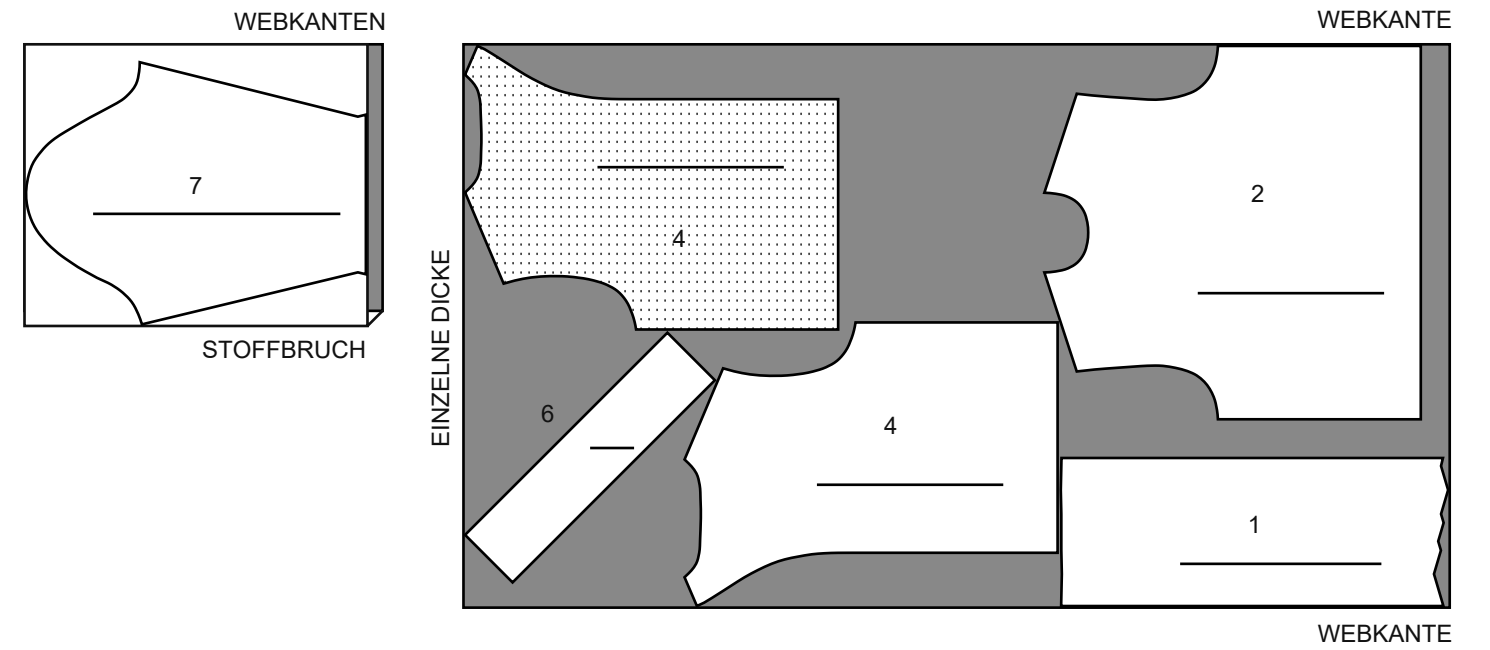
8 10 12 14 16 18 20 22 24



45" (115 cm)*

G

26



60" (150 cm)*

AG

