

**PLEASE READ THE FOLLOWING MESSAGE BEFORE PROCEEDING**

Dear Vogue Pattern Customer:

You are about to use Vogue's Printed and Perforated Pattern, the newest available, made with the finest of skill and greatest of accuracy.

To make this pattern easier to use, we have provided two instruction sheets. Specific instructions for this pattern are on Sheet #1. General sewing instructions are on Sheet #2.

If you are an experienced sewer, you will be familiar with the general instructions. If you are a beginner, you should find them helpful.

In making your garment, start with Step #1 on the specific instruction sheet, and follow each step in numerical order. Steps are clearly indicated.

This will insure you a finished garment that you will be proud to wear, reflecting the fashion leadership of Vogue.

**step 1**

Compare your actual measurements with the standard measurements shown on Instruction Sheet #2. Your pattern was made from these measurements and includes the proper allowance for ease of movement.

If, after checking your measurements, you find it necessary to make alterations in your pattern, do so before cutting the fabric.

Instructions for major alterations most frequently required are given on the General Sewing Instruction Sheet #2 immediately following the measurement chart.

**step 2**

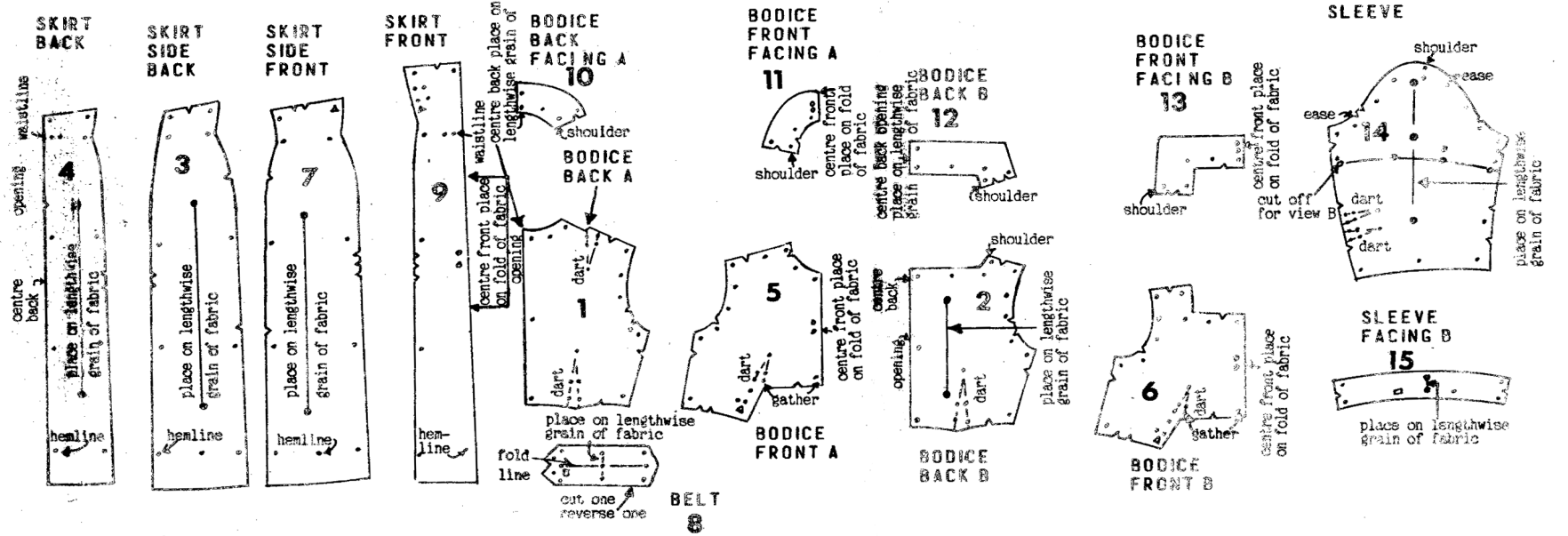
**LOOK AT PATTERN**

There are 15 pieces numbered in the order they are used in sewing

There are printed directions on each piece — read them as you go along

Pattern is given for right half of garment only, if both sides are alike. Left half comes into being as you cut

8972 — 15 PIECES



**step 3**

**PREPARE YOUR FABRIC FOR CUTTING** (detailed directions are on Sheet #2)

**step 4**

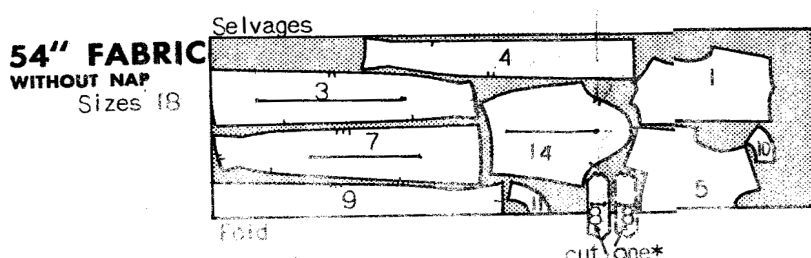
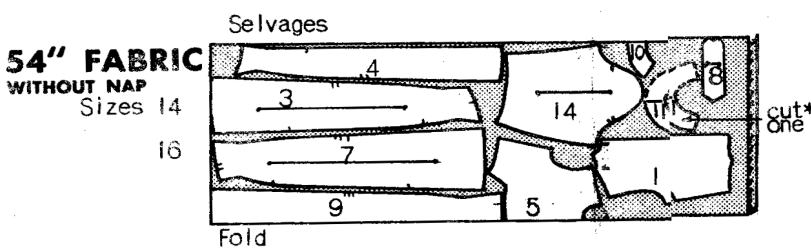
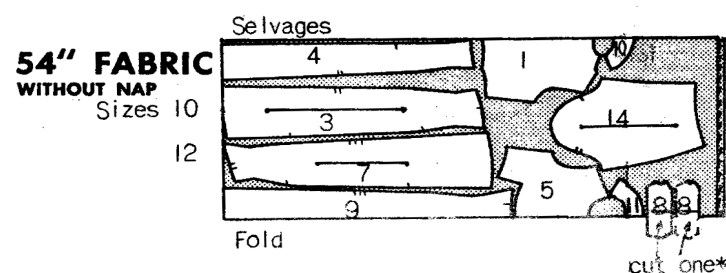
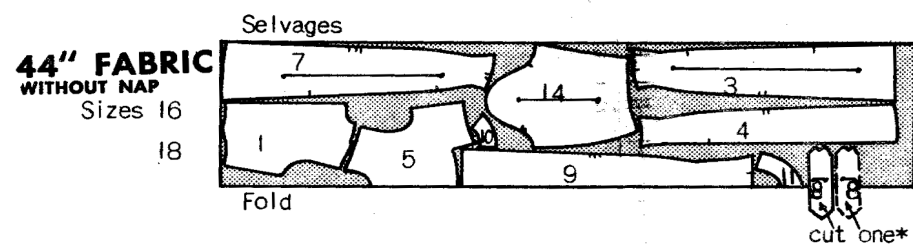
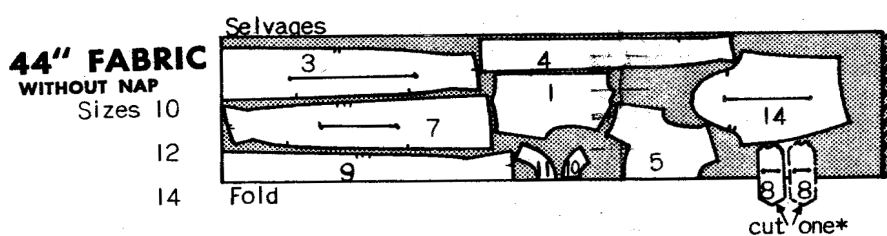
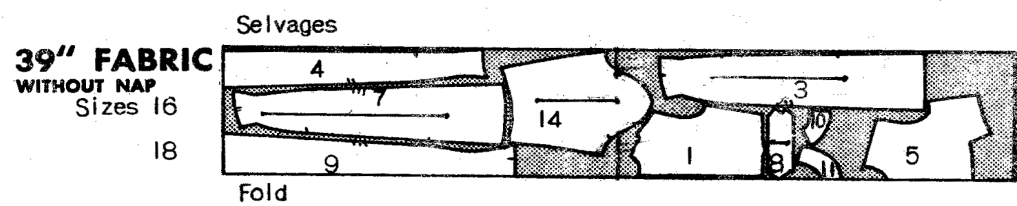
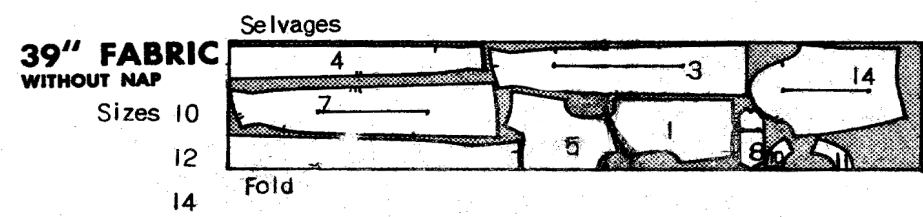
**CUTTING LAYOUTS**

Shading denotes fabric

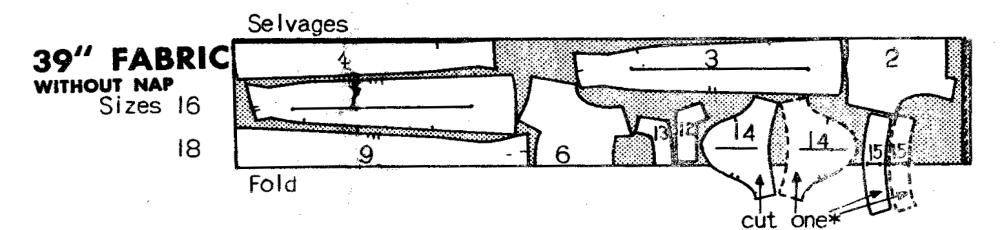
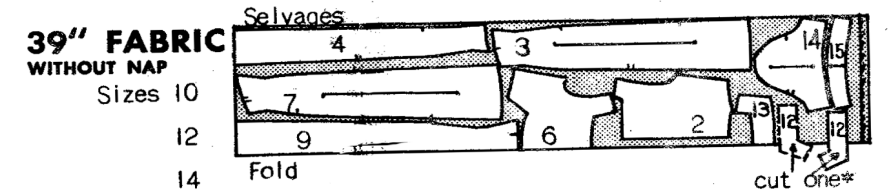
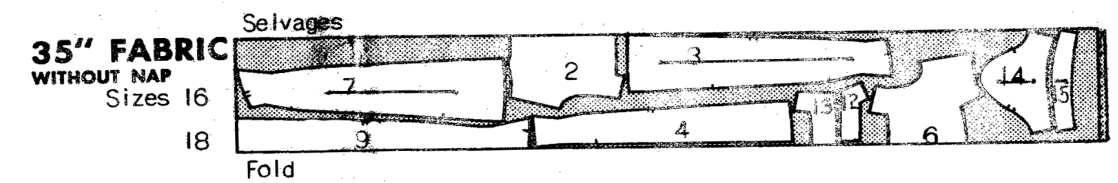
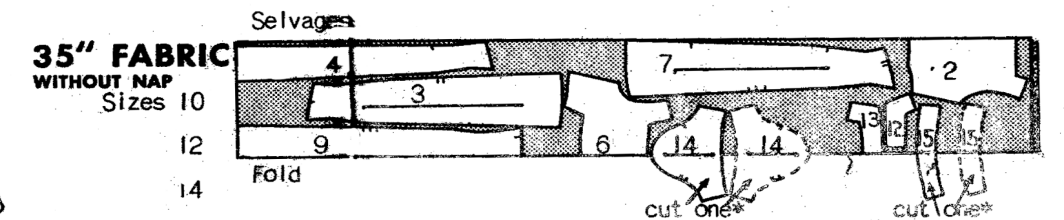
8972



**VIEW A** Use all pieces except 2, 6, 12, 13, 15



**VIEW B** Use all pieces except 1, 5, 8, 10, 11



\*Open fabric right side up to cut pieces marked cut one.

**step 5**

Do not remove pattern until after you have transferred all construction perforations or printed lines to fabric. Refer to MARKING on Sheet #2.

step 6 Join all seams by matching notches and perforations. Pin—baste—(then fit)—stitch—finish—and press all seams

Shading denotes right side of fabric

8972

BACK SEAMS

MAKE DARTS ON BODICE BACK A-1 OR BODICE BACK B-2. MEET  $\circ$ 'S AND STITCH TOGETHER INSIDE

SEAM SKIRT SIDE BACK 3 TO SKIRT BACK 4

SEAM SKIRT BACK 4 AT CENTRE BACK BELOW V

SEAM SKIRT TO EITHER BODICE MATCHING CENTRE BACK AND SIDES

BASTE CENTRE BACK OPENING EDGES TOGETHER. PRESS OPEN

PIN BASTED SEAM OVER ZIPPER SO IT IS CENTRED OVER METAL. (PULL-TAB 1/4" BELOW NECK SEAM-LINE.) BASTE AND STITCH 1/4" EACH SIDE AND ACROSS LOWER END

FRONT SEAMS

CLIP BODICE FRONT A-5 OR BODICE FRONT B-6 FROM CORNER UPWARD, AS ILLUSTRATED, STOPPING MIDWAY BETWEEN 2ND SMALL  $\circ$ 'S

DART EITHER BODICE 5 OR 6

GATHER EITHER BODICE BETWEEN DARTS

SEAM TOP OF SKIRT SIDE FRONT 7 TO EITHER BODICE FRONT 5 OR 6

VIEW A

MAKE FABRIC BUTTONHOLE ON EACH BELT 8 AT  $\square$ . (SEE SHEET NO. 2, GENERAL SEWING INSTRUCTIONS FOR DETAILS)

FOLD BELT 8 AND STITCH, LEAVING STRAIGHT END OPEN. TRIM SEAMS, TURN AND PRESS

BASTE ONE BELT TO LEFT SIDE OF SKIRT FRONT 9 BETWEEN CORNER SMALL  $\circ$  AND SMALL  $\circ$ 'S AS ILLUSTRATED

BASTE OTHER BELT TO RIGHT SKIRT FRONT 9 BETWEEN SMALL  $\circ$ 'S

SEAM EITHER BODICE FRONT TO TOP OF SKIRT FRONT, ADJUSTING GATHERS

NOW SEAM SKIRT FRONT 9 TO BODICE AND SKIRT SIDE FRONT FROM CORNERS TO LOWER EDGE; AVOID CATCHING IN TOP AND POINTS OF BELTS

SEAM SHOULDERS AND SIDES

FACINGS

VIEW A

SEAM BODICE BACK FACING A-10 TO BODICE FRONT FACING A-11

VIEW B

SEAM BODICE BACK FACING B-12 TO BODICE FRONT FACING B-13

BOTH VIEWS

TURN UNDER 1/4" AT LOWER EDGES OF FACINGS AND STITCH

SEAM FACINGS TO NECK MATCHING CENTRES AND SHOULDERS. CLIP AND TRIM SEAM. TURN AND PRESS

TURN IN AND HEM FACING OVER ZIPPER TAPE ON SLANT, AS ILLUSTRATED

SLEEVES

VIEW A

1 DART SLEEVE 14

2 SEAM SLEEVE 14

VIEW B

3 SEAM SLEEVE 14

BOTH VIEWS

4 RUN LOOSE MACHINE-STITCHING AT TOP

5 DRAW UP TO FIT ARM-HOLE. SHRINK OUT EASE

6 PIN SLEEVE INTO ARMHOLE AT SHOULDERS, UNDERARMS AND NOTCHES FIRST, THEN IN BETWEEN. HOLD SLEEVE TOWARD YOU AS YOU PIN, BASTE AND STITCH

VIEW A

7 HEM LOWER EDGE OF SLEEVE

8 OR FACE WITH RIBBON SEAM BINDING

VIEW B

9 SEAM SLEEVE FACING B-15

10 TURN UNDER 1/4" AT TOP OF FACING AND STITCH

11 SEAM FACING TO SLEEVE. TRIM, TURN AND PRESS

12 BLIND-STITCH FACING TO SLEEVE

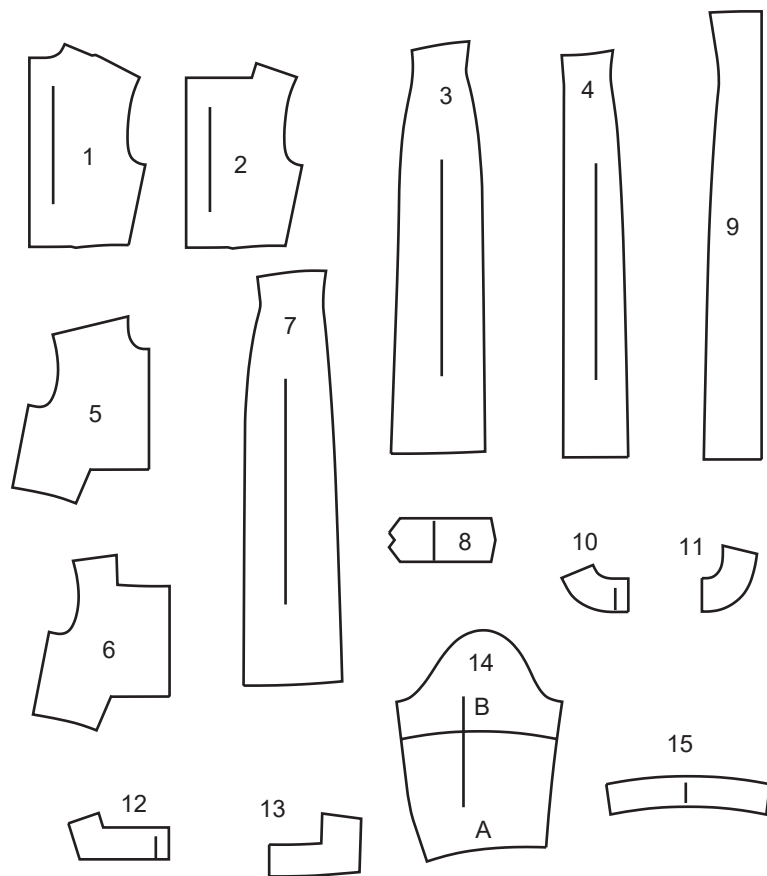
BUTTONING—HEM

SLASH FACING UNDER BUTTONHOLES. HEM AGAINST BINDING

SEW BUTTONS TO SKIRT FRONT UNDER BUTTONHOLES

TRY ON DRESS, ADJUST LENGTH AND TURN UP HEM. STITCH RIBBON SEAM BINDING TO EDGE OF HEM AND HEM THE-BINDING TO SKIRT

## SUPPLEMENTAL CUTTING LAYOUTS PLANS DE COUPE SUPPLÉMENTAIRES



- 1 BODICE BACK - A
- 2 BODICE BACK - B
- 3 SKIRT SIDE BACK - A,B
- 4 SKIRT BACK - A,B
- 5 BODICE FRONT - A
- 6 BODICE FRONT - B
- 7 SKIRT SIDE FRONT - A,B
- 8 BELT - A,B
- 9 SKIRT FRONT-A,B
- 10 BODICE BACK FACING - A
- 11 BODICE FRONT FACING - A
- 12 BODICE BACK FACING - B
- 13 BODICE FRONT FACING - B
- 14 SLEEVE - A,B
- 15 SLEEVE FACING - B

- 1 CORSAGE DOS - A
- 2 CORSAGE DOS - B
- 3 JUPE COTE DOS - A,B
- 4 JUPE DOS - A,B
- 5 CORSAGE DEVANT - A
- 6 CORSAGE DEVANT - B
- 7 JUPE COTE DEVANT - A,B
- 8 CEINTURE - A,B
- 9 JUPE DEVANT - A,B
- 10 PAREMENTURE CORSAGE DOS - A
- 11 PAREMENTURE CORSAGE DEVANT - A
- 12 PAREMENTURE CORSAGE DOS - B
- 13 PAREMENTURE CORSAGE DEVANT - B
- 14 MANCHE - A,B
- 15 PAREMENTURE DE MANCHE - B

### BODY MEASUREMENTS / MESURES DU CORPS

Sizes/Tailles	MISSES/JEUNE FEMME									
	8	10	12	14	16	18	20	22	24	26
Bust (ins)	31½	32½	34	36	38	40	42	44	46	48
Waist	24	25	26½	28	30	32	34	37	39	41
Hip	33½	34½	36	38	40	42	44	46	48	50
Bk. Wst Lgth.	15¾	16	16¼	16½	16¾	17	17¼	17½	17¾	18
T. poitrine (cm)	80	83	87	92	97	102	107	112	117	122
T. taille	61	64	67	71	76	81	87	94	97	104
T. hanches	85	88	92	97	102	107	112	117	122	127
Nuque à taille	40	40.5	41.5	42	42.5	43	44	44	45	46

### FABRIC CUTTING LAYOUTS

⊕ Indicates Bustline, Waistline, Hipline and/or Biceps. Measurements refer to circumference of Finished Garment (Body Measurement + Wearing Ease + Design Ease). Adjust Pattern if necessary.

Lines shown are CUTTING LINES, however, 5/8" (1.5cm) SEAM ALLOWANCES ARE INCLUDED, unless otherwise indicated. See SEWING INFORMATION for seam allowance.

Find layout(s) by Garment/View, Fabric Width and Size. Layouts show approximate position of pattern pieces; position may vary slightly according to your pattern size.

All layouts are for with or without nap unless specified. For fabrics with nap, pile, shading or one-way design, use WITH NAP layout.

RIGHT SIDE OF PATTERN	WRONG SIDE OF PATTERN	RIGHT SIDE OF FABRIC	WRONG SIDE OF FABRIC
-----------------------	-----------------------	----------------------	----------------------

**S/T** = SIZE(S)/TAILLE(S)  
 \* = WITH NAP/AVEC SENS  
**S/L** = SELVAGE(S)/LISIERE(S)  
**AS/TT** = ALL SIZE(S)/TOUTES TAILLE(S)  
 \*\* = WITHOUT NAP/SANS SENS  
**F/P** = FOLD/PLIURE  
**CF/PT** = CROSSWISE FOLD/PLIURE TRAME

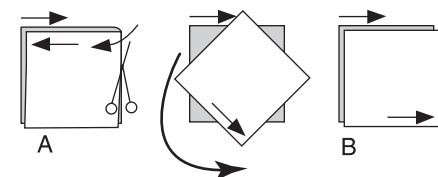
Position fabric as indicated on layout. If layout shows...  
**GRAINLINE**—Place on straight grain of fabric, keeping line parallel to selvage or fold. ON "with nap" layout arrows should point in the same directions. (On Fur Pile fabrics, arrows point in direction of pile.)

**SINGLE THICKNESS**—Place fabric right side up. (For Fur Pile fabrics, place pile side down.)

#### DOUBLE THICKNESS

**WITH FOLD**—Fold fabric right sides together.

\* **WITHOUT FOLD**—With right sides together, fold fabric **CROSSWISE**. Cut fold from selvage to selvage (A). Keeping right sides together, turn upper layer completely around so nap runs in the same direction as lower layer.



**FOLD**—Place edge indicated exactly along fold of fabric. NEVER cut on this line.

When pattern piece is shown like this...



• Cut other pieces first, allowing enough fabric to cut this piece (A). Fold fabric and cut piece on fold, as shown (B).

★ Cut piece only once. Cut other pieces first, allowing enough fabric to cut this piece. Open fabric; cut piece on single layer.

Cut out all pieces along cutting line indicated for desired size using long, even scissor strokes, cutting notches outward.

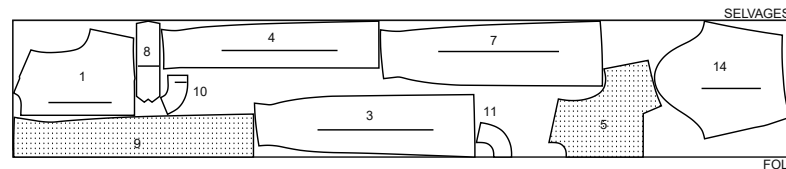
Transfer all markings and lines of construction before removing pattern tissue. (Fur Pile fabrics, transfer markings to wrong side.)

**NOTE:** Broken-line boxes (a! b! c!) in layouts represent pieces cut by measurements provided.

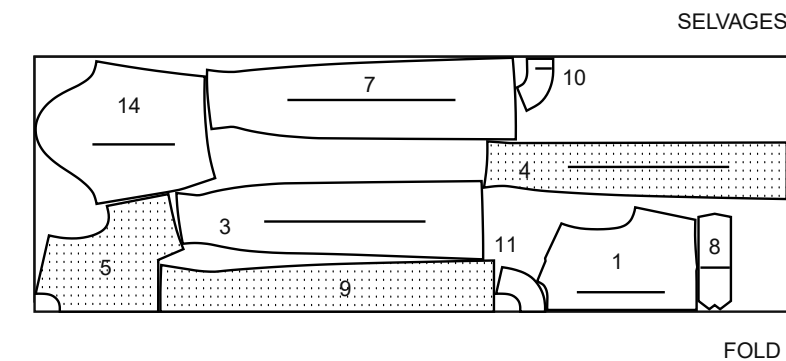
### DRESS A / ROBE A

PIECES: 1 3 4 5 7 8 9 10 11 14

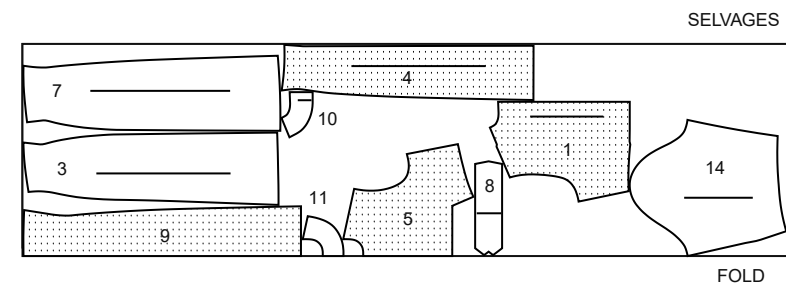
45" (115 cm)\*  
 AS/TT



60" (150 cm)\*  
 S/T  
 8 10 12 14 16 18



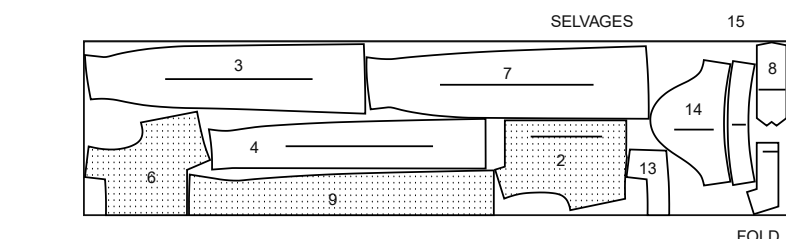
60" (150 cm)\*  
 S/T  
 20 22 24 26



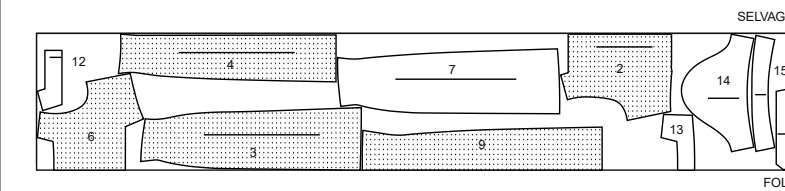
### DRESS B / ROBE B

PIECES: 2 3 4 6 7 8 9 12 13 14 15

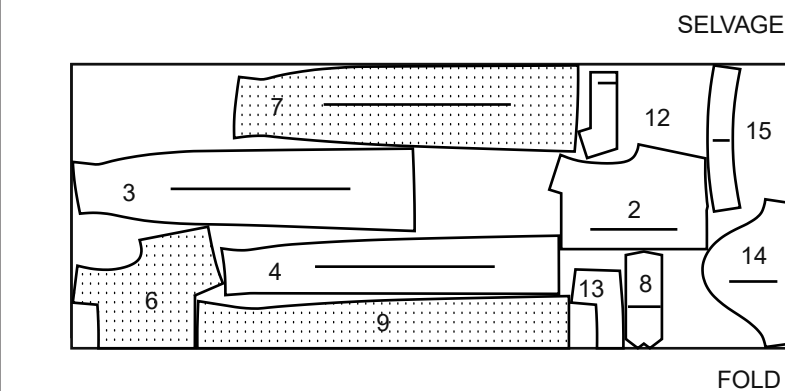
45" (115 cm)\*  
 S/T  
 8 10 12 14 16



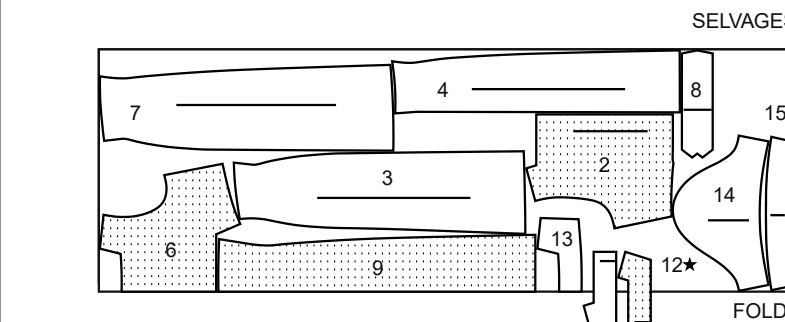
45" (115 cm)\*  
 S/T  
 18 20 22 24 26



60" (150 cm)\*  
 S/T  
 8 10 12 14



60" (150 cm)\*  
 S/T  
 16 18 20 22 24 26



**FRANÇAIS**

**PLANS DE COUPE**



Indique: pointe de poitrine, ligne de taille, de hanches et/ou avantbras. Ces mesures sont basées sur la circonférence du vêtement fini. (Mesures du corps + Aisance confort + Aisance mode) Ajuster le patron si nécessaire.

Les lignes épaisses sont les LIGNES DE COUPE, cependant, des rentrés de 1.5cm sont compris, sauf si indiqué différemment. Voir EXPLICATIONS DE COUTURE pour largeur spécifiée des rentrés.

Choisir le(s) plan(s) de coupe selon modèle/largeur du tissu/taille. Les plans de coupe indiquent la position approximative des pièces et peut légèrement varier selon la taille du patron.

Les plans de coupe sont établis pour tissu avec/sans sens. Pour tissu avec sens, pelucheux ou certains imprimés, utiliser un plan de coupe AVEC SENS.

ENDROIT DU PATRON	ENVERS DU PATRON	ENDROIT DU TISSU	ENVERS DU TISSU
-------------------	------------------	------------------	-----------------

**S/T** = SIZE(S)/TAILLE(S)  
 \* = WITH NAP/AVEC SENS  
**S/L** = SELVAGE(S)/LISIÈRE(S)  
**AS/TT** = ALL SIZE(S)/TOUTES TAILLE(S)  
 \*\* = WITHOUT NAP/SANS SENS  
**F/P** = FOLD/PLIURE  
**CF/PT** = CROSSWISE FOLD/PLIURE TRAME

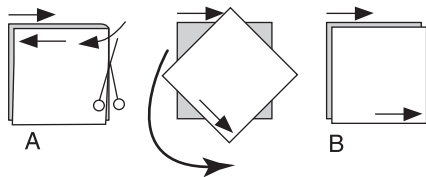
Disposer le tissu selon le plan de coupe. Si ce dernier indique...

**DROIT FIL**—A placer sur le droit fil du tissu, parallèlement aux lisières ou au pli. Pour plan "avec sans," les flèches seront dirigées dans la même direction. (Pour fausse fourrure, placer la pointe de la flèche dans le sens descendant des poils.)

**SIMPLE EPAISSEUR**—Placer l'endroit sur le dessus. (Pour fausse fourrure, placer le tissu l'endroit dessous.)

**DOUBLE EPAISSEUR**  
 AVEC PLIURE—Placer endroit contre endroit.

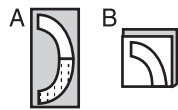
\* **SANS PLIURE**—Plier le tissu en deux sur la TRAME, endroit contre endroit. Couper à la pliure, de lisière à lisière (A). Placer les 2 épaisseurs dans le même sens du tissu, endroit contre endroit (B).



**PLIURE**—Placer la ligne du patron exactement sur la pliure NE JAMAIS COUPER sur cette ligne.

Si la pièce se présente ainsi...

• Couper d'abord les autres pièces, réservant du tissu (A). Plier le tissu et couper la pièce sur la pliure, comme illustré (B).



★ Couper d'abord les autres pièces, réservant pour la pièce en question. Déplier le tissu et couper la pièce sur une seule épaisseur.

Couper régulièrement les pièces le long de la ligne de coupe indiquée pour la taille choisie, coupant les crans vers l'extérieur.

Marquer repères et lignes avant de retirer le patron. (Pour fausse fourrure, marquer sur l'envers du tissu.)

NOTE: Les parties encadrées avec des pointillées sur les plans de coupe ( a! b! c! ) représentent les pièces coupées d'après les mesures données.

**ROBES**

**COUTURES DU DOS**

FAIRE LES PINCES SUR LE CORSAGE DOS A - 1 OU CORSAGE DOS B - 2. REJOINDRE LES o ET PIQUER ENSEMBLE SUR L'ENVERS.

COUDRE LA JUPE CÔTÉ DOS 3 SUR LA JUPE DOS 4.

COUDRE LA JUPE DOS 4 AU NIVEAU DU MILIEU DU DOS AU-DESSOUS DU V.

COUDRE LA JUPE SUR LE CORSAGE EN FAISANT COÏNCIDER LE MILIEU DU DOS ET LES CÔTÉS.

BÂTIR ENSEMBLE LES BORDS DE L'OUVERTURE DU MILIEU DU DOS.

OUVRIR AU FER.

ÉPINGLER LA COUTURE FAUFILÉE PAR-DESSUS LA FERMETURE À GLISSIÈRE DE FAÇON QU'ELLE SOIT CENTRÉE PAR-DESSUS LA PARTIE MÉTALLIQUE, (LA TIRETTE À 6 MM AU-DESSOUS DE LA LIGNE DE COUTURE D'ENCOLURE). BÂTIR ET PIQUER À 6 MM SUR CHAQUE CÔTÉ ET À TRAVERS L'EXTRÉMITÉ INFÉRIEURE.

**COUTURES DU DEVANT**

CRANTER LE CORSAGE DEVANT A - 5 OU LE CORSAGE DEVANT B - 6 DEPUIS LE COIN VERS LE HAUT, COMME ILLUSTRÉ, EN ARRÊTANT À MI-CHEMIN ENTRE LES DEUXIÈMES PETITS o.

FAIRE LES PINCES SUR LE CORSAGE 5 OU 6.

FRONCER LE CORSAGE ENTRE LES PINCES.

COUDRE LE HAUT DE LA JUPE CÔTÉ DEVANT 7 SUR LE CORSAGE DEVANT 5 OU 6.

**MODÈLE A**

FAIRE LA BOUTONNIÈRE EN TISSU SUR LES SUR CHAQUE CEINTURE 8. (REGARDER LA FEUILLE NO. 2, INSTRUCTIONS GÉNÉRALES DE COUTURE POUR LES DÉTAILS).

PLIER LA CEINTURE 8 ET PIQUER EN LAISSANT L'EXTRÉMITÉ DROITE OUVERTE. ÉGALISER LES COUTURES, RETOURNER ET PRESSER.

BÂTIR UNE CEINTURE SUR LE CÔTÉ GAUCHE DE LA JUPE DEVANT 9 ENTRE LE PETIT o DU COIN ET LES PETITS oo, COMME ILLUSTRÉ.

BÂTIR L'AUTRE CEINTURE SUR LA JUPE DEVANT DROIT 9 ENTRE LES PETITS oo.

COUDRE LE CORSAGE DEVANT SUR LE HAUT DE LA JUPE DEVANT, EN TIRANT SUR LE FIL DE FRONCES POUR AJUSTER.

MAINTENANT COUDRE LA JUPE DEVANT 9 SUR LE CORSAGE ET LA JUPE CÔTÉ DEVANT DEPUIS LES COINS JUSQU'AU BORD INFÉRIEUR ; ÉVITER DE PRENDRE LA PARTIE SUPÉRIEURE ET LES POINTES DES CEINTURES.

COUDRE LES ÉPAULES ET LES CÔTÉS.

**PAREMENTURES**

**MODÈLE A**

COUDRE LA PAREMENTURE CORSAGE DOS A - 10 SUR LA PAREMENTURE CORSAGE DEVANT A - 11.

**MODÈLE B**

COUDRE LA PAREMENTURE CORSAGE DOS B - 12 SUR LA PAREMENTURE CORSAGE DEVANT B-13.

**LES DEUX MODÈLES**

RENTRER 6 MM SUR LES BORDS INFÉRIEURS DES PAREMENTURES ET PIQUER.

COUDRE LES PAREMENTURES SUR L'ENCOLURE EN FAISANT COÏNCIDER LES MILIEUX ET LES ÉPAULES. CRANTER ET ÉGALISER LA COUTURE. RETOURNER ET PRESSER.

REPLIER ET OURLER LA PAREMENTURE PAR-DESSUS LE RUBAN DE LA FERMETURE EN BIAIS, COMME ILLUSTRÉ.

BÂTIR LES PAREMENTURES SUR LES COUTURES.

AGRAFER L'ENCOLURE AU-DESSUS DE LA FERMETURE.

**MANCHES**

**MODÈLE A**

1 FAIRE LA PINCE SUR LA MANCHE 14.

2 COUDRE LA MANCHE 14.

**MODÈLE B**

3 COUDRE LA MANCHE 14.

**LES DEUX MODÈLES**

4 FAIRE UNE PIQÛRE LÂCHE À LA MACHINE SUR LA PARTIE SUPÉRIEURE.

5 RELEVER POUR AJUSTER L'EMMANCHURE. RÉTRÉCIR L'AMPLEUR

6 ÉPINGLER LA MANCHE ET L'EMMANCHURE SUR LES ÉPAULES, LES DESSOUS DE BRAS ET LES ENCOCHES D'ABORD, PUIS ENTRE EUX. TENEZ LA MANCHE VERS VOUS AU FUR ET À MESURE QUE VOUS ÉPINGLEZ, BÂTISSEZ ET PIQUEZ.

**MODÈLE A**

7 OURLER LE BORD INFÉRIEUR DE LA MANCHE.

8 OU ENTOILER AVEC DE L'EXTRA-FORT EN RUBAN.

**MODÈLE B**

9 COUDRE LA PAREMENTURE DE MANCHE B-15.

10 RENTRER 6 MM SUR LA PARTIE SUPÉRIEURE DE LA PAREMENTURE ET PIQUER.

11 COUDRE LA PAREMENTURE SUR LA MANCHE. COUPER, RETOURNER ET PRESSER.

12 COUDRE AUX POINTS INVISIBLES LA PAREMENTURE SUR LA MANCHE.

**BOUTTONAGE - OURLET**

COUPER LA PAREMENTURE SOUS LES BOUTONNIÈRES. OURLER SUR LA BORDURE.

COUDRE LES BOUTONS SUR LA JUPE DEVANT SOUS LES BOUTONNIÈRES.

ESSAYER LA ROBE, AJUSTER LA LONGUEUR ET RELEVER UN OURLET. PIQUER L'EXTRA-FORT EN RUBAN SUR LE BORD DE L'OURLET ET OURLER LA BORDURE SUR LA JUPE.