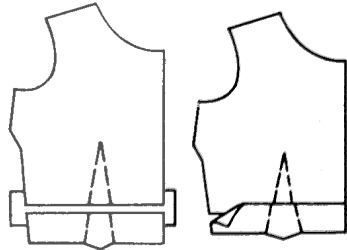


VOGUE PATTERN 6636

1. Compare your personal measurements with the measurements on your pattern envelope for adjustments. When necessary lengthen or shorten pattern before placing it on the fabric.



To lengthen or shorten—Slash across entire pattern piece.

To lengthen—Place pattern piece over a strip of paper and spread the amount of alteration.

To shorten—Lap pattern piece the amount of alteration.

Shaped Skirts can be lengthened or shortened at hemline.

2. Prepare Fabric—Test fabric for reaction to heat and moisture, using steam iron. Straighten Fabric Ends when necessary.

3. Follow Cutting Layout—Choose cutting layout for pattern version, width and size.

For fabric with nap and design in one direction, it is essential to use "WITH NAP" cutting layout.

For cutting pattern on double thickness of fabric, fold fabric with right side inside; for cutting on a single thickness of fabric, place fabric right side up.

PATTERN PIECES SHADED IN THE LAYOUTS ARE TO BE PLACED FACE DOWN.

4. Cutting—Place pattern on fabric keeping lengthwise grainline parallel to selvage. Pin then cut each pattern piece along cutting line. Notches indicate matching points. Cut all notches.

LAYOUT PIECE REQUIREMENTS

VERSION A DRESS
Use pieces 1,2,3,4,5,6,7 and 8

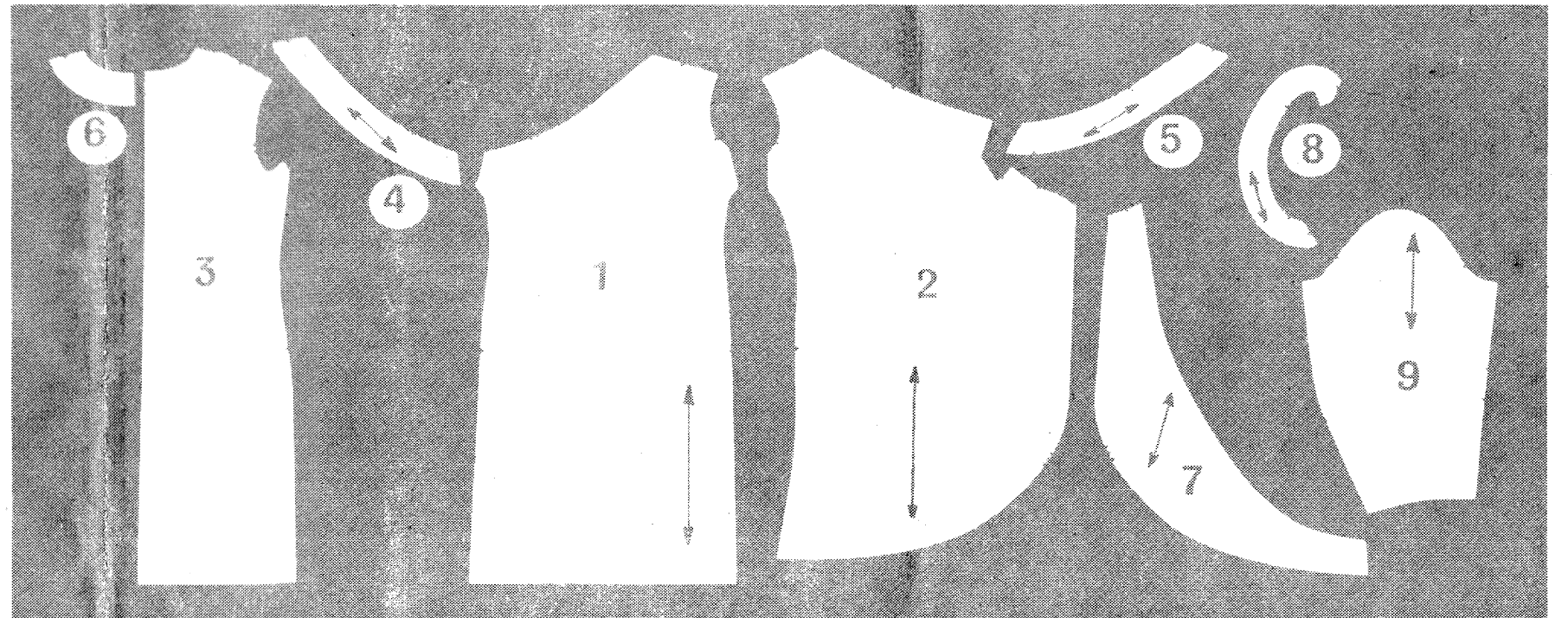
VERSION B DRESS
Use pieces 1,2,3,4,5,6,7 and 9

Underlining A
Use pieces 1,2 and 3
Underlining B (optional)
Use pieces 1,2 and 3
Interfacing A and B (optional)
Use pieces 4,5 and 6

PATTERN PIECE IDENTIFICATION

1. Left Front
2. Right Front
3. Back
4. Left Front Neck Facing
5. Right Front Neck Facing
6. Back Neck Facing
7. Right Front Facing
8. Armhole Facing A
9. Sleeve B

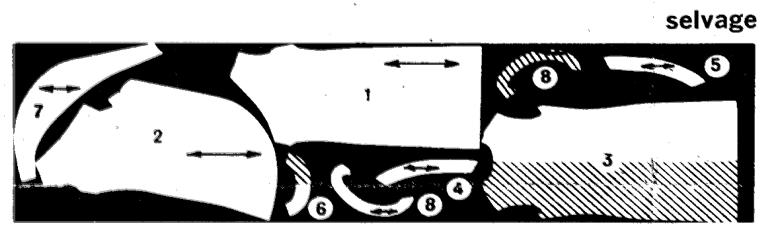
PATTERN PIECES



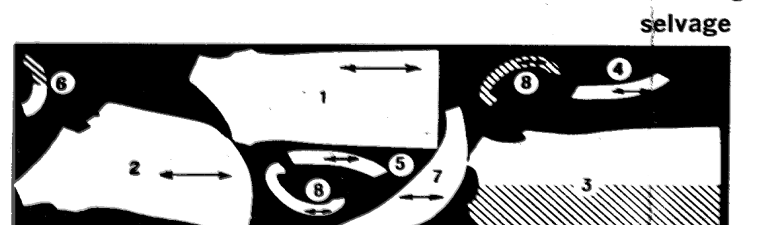
For your sewing pleasure . . . this new, improved Vogue Pattern sewing guide is scientifically designed to make the sewing and cutting instructions clearer and easier-to-follow.

Version A

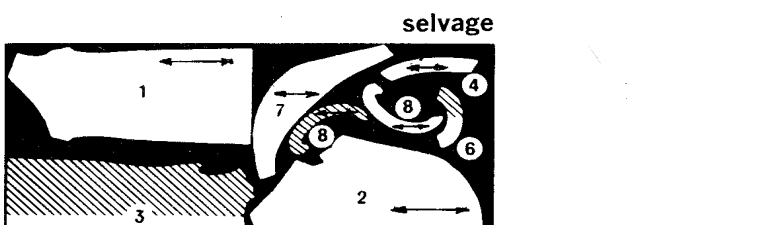
35" FABRIC without nap all sizes



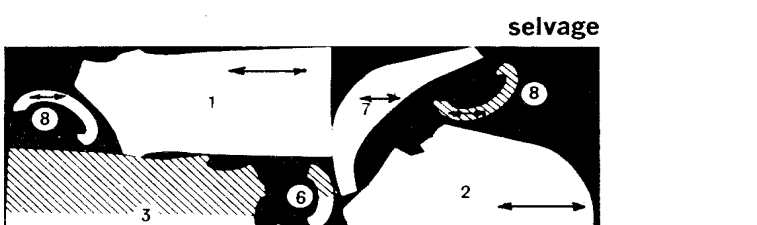
39" FABRIC with nap all sizes



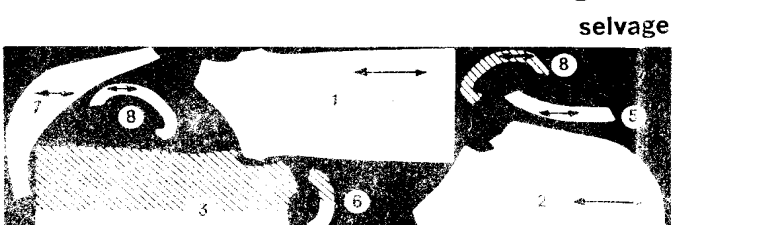
45" FABRIC without nap sizes 10-12-14



45" FABRIC without nap size 16

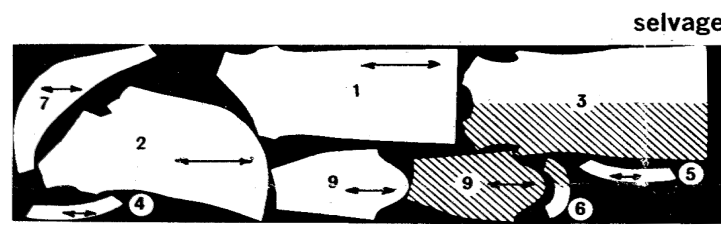


45" FABRIC without nap size 18

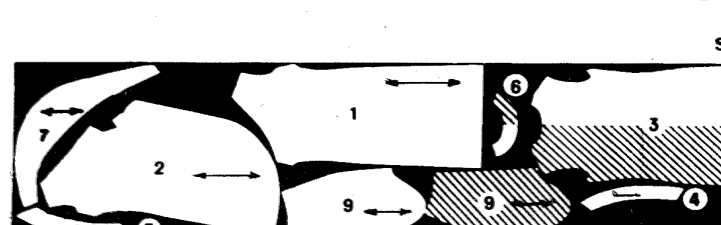


Version B

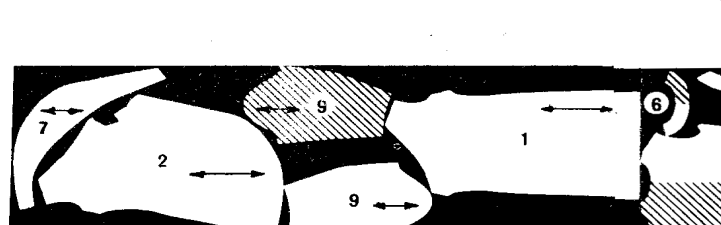
35" FABRIC without nap sizes 10-12



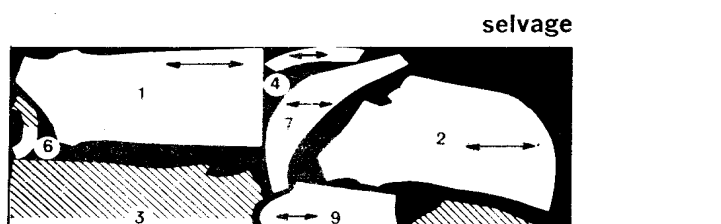
35" FABRIC without nap size 14



35" FABRIC without nap sizes 16-18



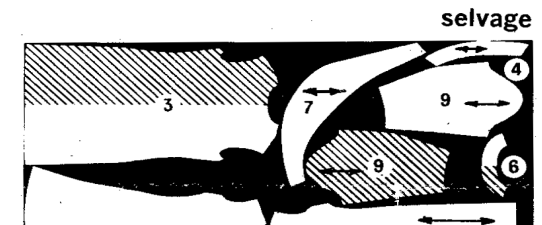
45" FABRIC without nap sizes 10-12-14



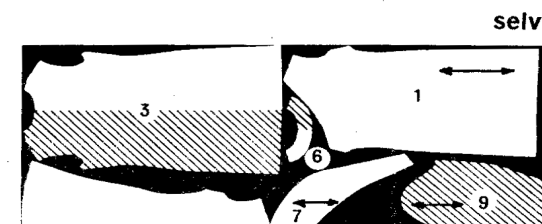
45" FABRIC without nap sizes 16-18



52-54" FABRIC without nap sizes 10-12-14



52-54" FABRIC without nap sizes 16-18



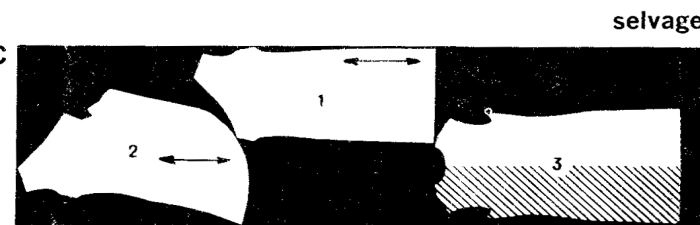
Version A or B Interfacing

35"-39" 45"-FABRIC all sizes

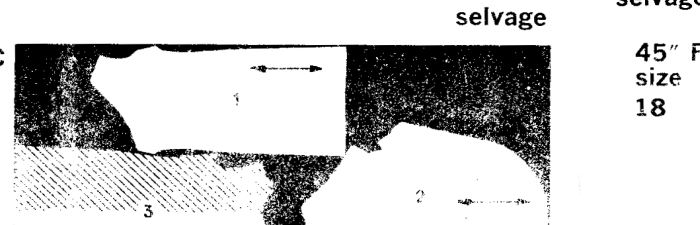


Version A or B Underlining (optional for Version B)

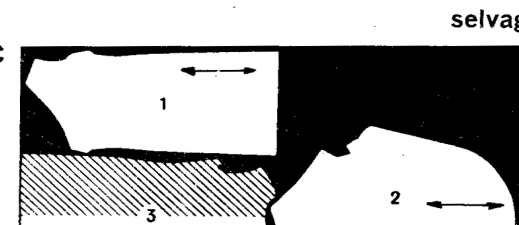
35" FABRIC all sizes



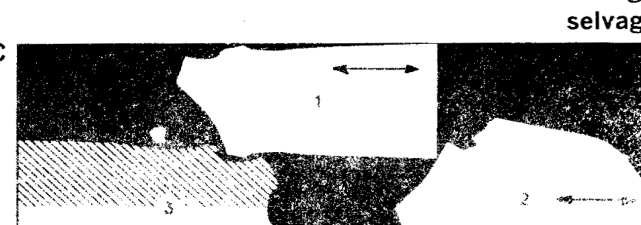
45" FABRIC sizes 10-12-14



45" FABRIC size 16



45" FABRIC size 18



SEWING GUIDE FOR 6636

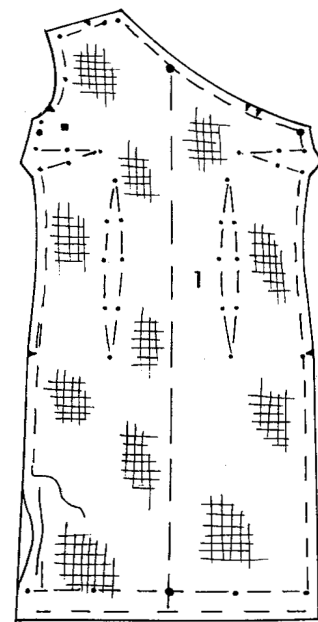
FABRIC MARKINGS – Before unpinning pattern, transfer all marking symbols to fabric.

THREAD TACKS – Use long double thread without knot. Take one stitch through pattern and double layer of fabric at each symbol and at pattern corners, leaving 2" loop thread ends. Remove pattern carefully; raise upper fabric gently; cut threads between layers, leaving tuft on each side.

PIN OR BASTE FOR FITTING

SHADING DENOTES RIGHT SIDE OF FABRIC

VERSION A
DRESS



1 Baste underlining to wrong side of LEFT FRONT 1, RIGHT FRONT 2 and BACK 3 along all construction lines

NOTE: Texture to indicate underlining will not be shown in the following illustrations

2 To make darts in LEFT FRONT 1 bring small o's together. Stitch tapering to small o. Press underarm dart down. Clip remaining dart at waist; press toward center

3 Trim 3/8" from inner edge of LEFT FRONT INTERFACING. Baste to wrong side of LEFT FRONT

4 Reinforce right side seam on LEFT FRONT pivoting at small o as shown. Clip

5 Clip upper dart seam allowance on RIGHT FRONT 2, as illustrated. Stitch all darts. Press down

Bring seam lines together matching V's, □'s and small o's. Stitch. Do not press open

7 Crease along line of small o's. Bring crease to line of large O's; baste

8 Trim 3/8" from unnotched edge of RIGHT FRONT INTERFACING. Baste to wrong side of RIGHT FRONT

9 Stitch darts in BACK 3. Press shoulder darts toward center. Clip remaining dart at waist; press toward center

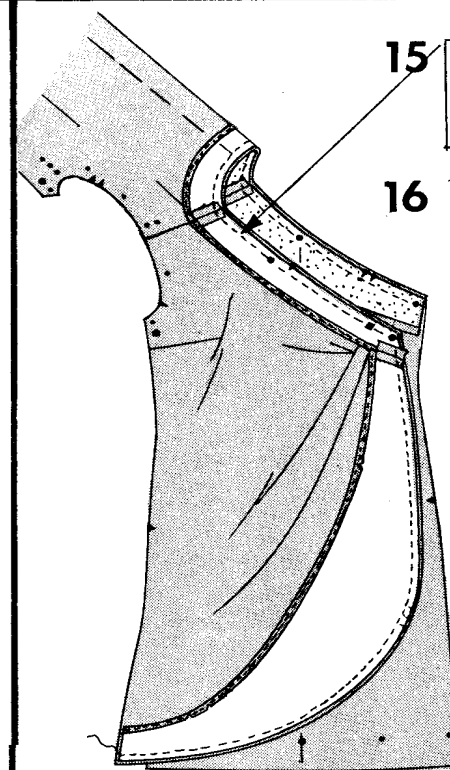
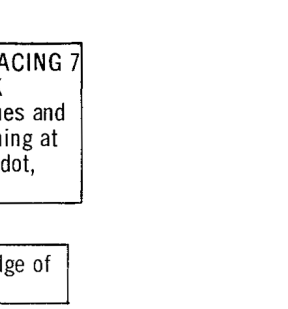
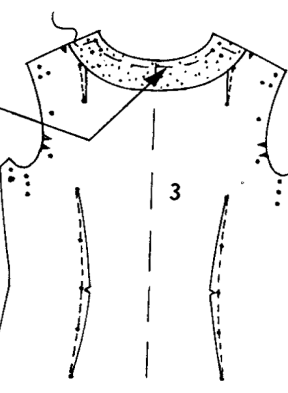
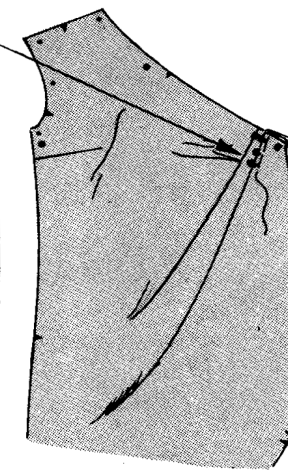
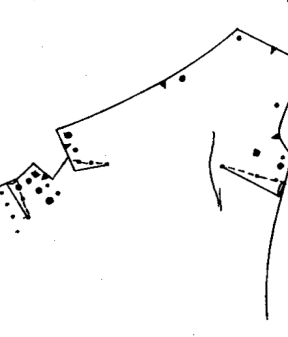
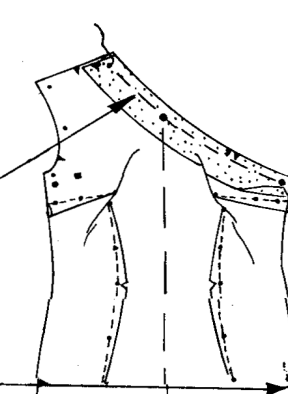
10 Trim 3/8" from unnotched edge of BACK NECK INTERFACING. Baste to wrong side of BACK

11 Stitch FRONT sections to BACK at shoulder seams. Press seams open

12 Stitch LEFT FRONT NECK FACING 4 and RIGHT FRONT NECK FACING 5 to BACK NECK FACING 6 at shoulder seam. Press open

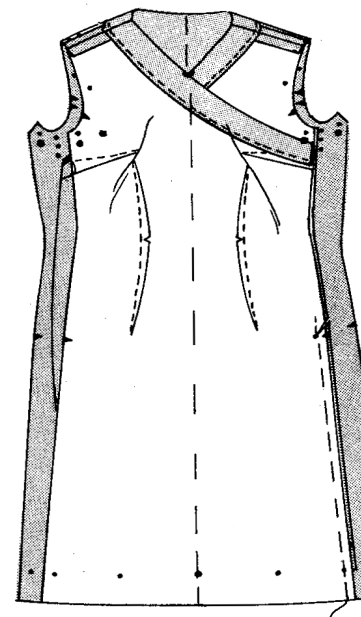
13 Stitch RIGHT FRONT FACING 7 to RIGHT FRONT NECK FACING, matching notches and small dots, ending stitching at small dot. Clip to small dot, press seam open

14 Turn in 1/4" on inner edge of FACING; stitch



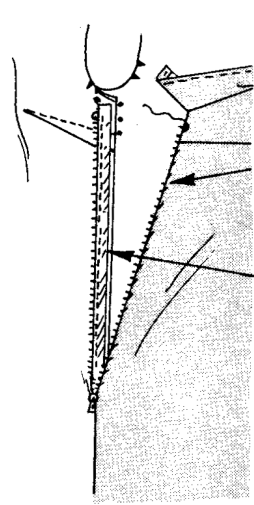
15 Pin FACING to DRESS matching notches, seams, large O's and small oo's. Stitch. Trim seam; clip curve

16 Turn FACING to inside; slip-stitch in place



17 Lap LEFT FRONT over RIGHT FRONT on inside. Baste below notch on right side seam

18 Stitch FRONT to BACK at side seams, keeping LEFT FRONT free above notch on right side. Press left seam open, right seam open below notch



19 Pull up FACING. Turn under seam allowance on LEFT FRONT as illustrated; press. Place right side of zipper under folded edge with teeth extending. Slip-stitch in place. Turn facing down, slip-stitch to tape

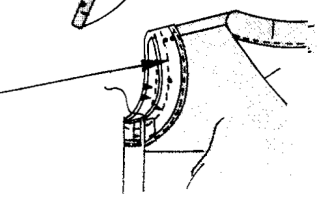
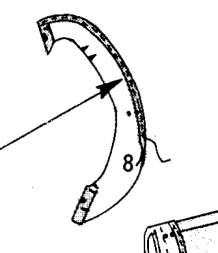
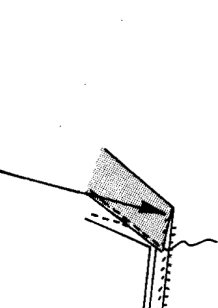
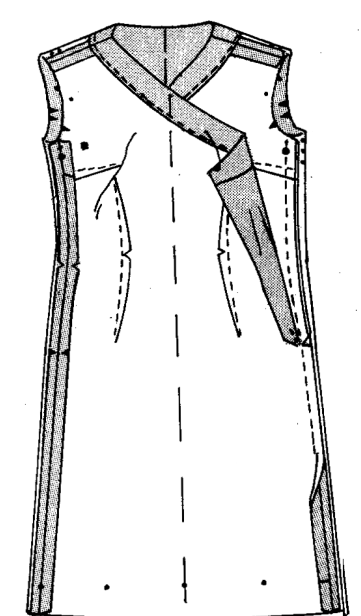
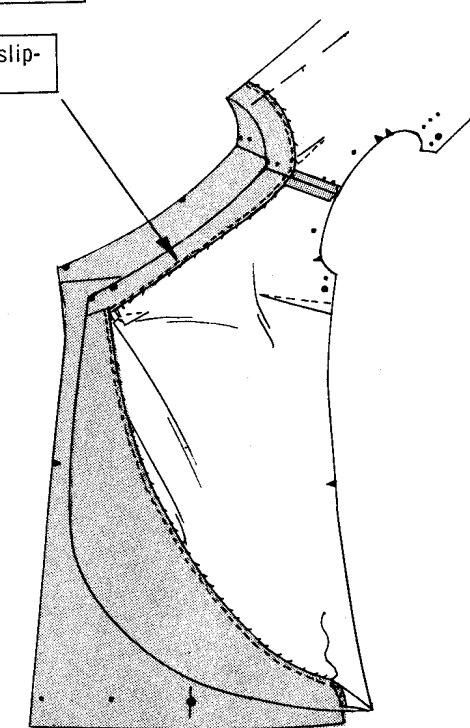
20 Place right side of remaining zipper edge over right front and back side seams with teeth extending 1/8" from seam as illustrated. Sew in place by hand

21 Stitch seam in LEFT ARMHOLE FACING 8. Press open. Turn seam allowance on RIGHT ARMHOLE FACING. Press

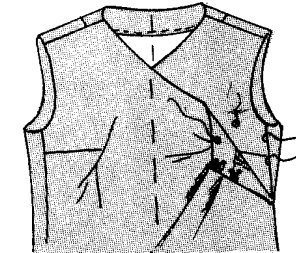
22 Turn under 1/4" on inner edge. Stitch

23 Pin FACING to armhole matching V's seams and oo's. Stitch in a 3/8" seam. Clip curve

24 Turn; press. Tack at seams

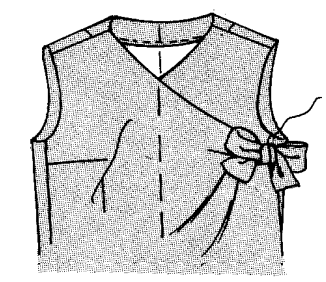
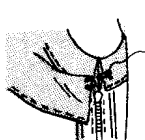
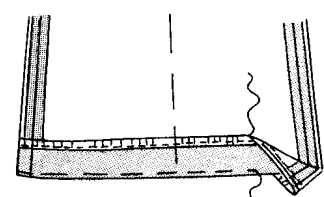


25 Turn lower edge to inside along hem line. Finish raw edge with seam binding. Blind-hem; press



26 Sew snap at □'s and hooks and eyes to opening as shown

27 Cut ribbon 22" long. Tie into bow. Tack at top of drape as shown



VERSION B

1 Make same as Version A omitting ARMHOLE FACING and ribbon bow adding long sleeves and self fabric bow

2 Make a row of long machine stitches at upper edge of SLEEVE between notches

3 Stitch darts; press down

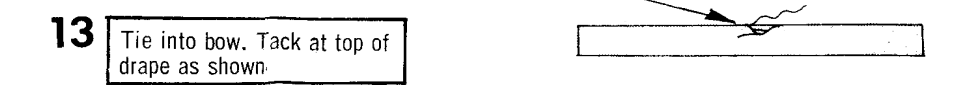
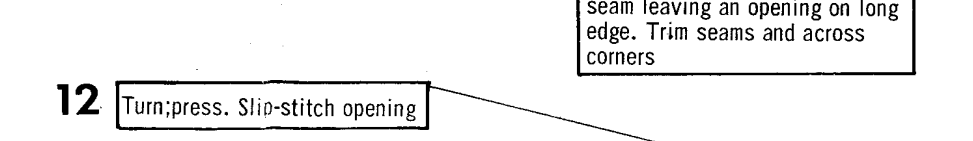
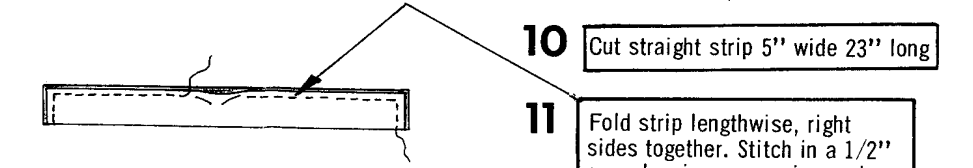
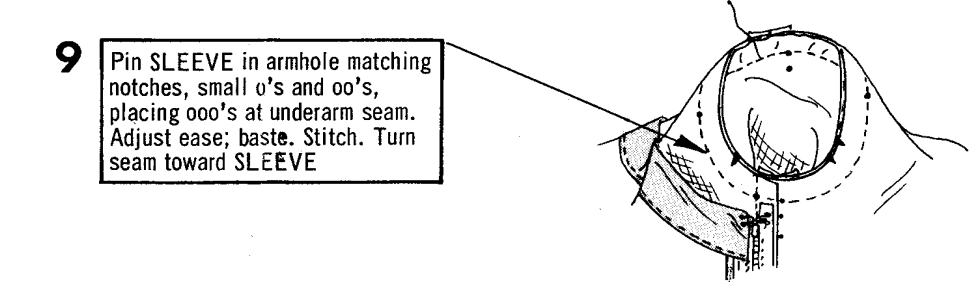
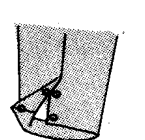
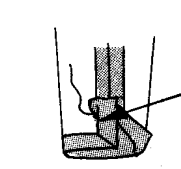
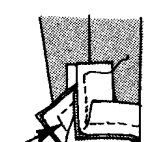
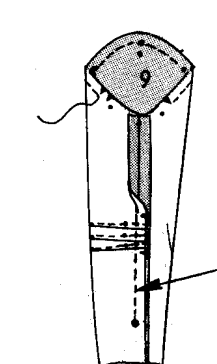
4 Stitch underarm seam leaving open below large O's. Press seam open

5 Cut a bias strip 1 1/2" wide the measurement of lower edge of SLEEVE and opening

6 Pin bias to SLEEVE folding out fullness at corners. Stitch back opening edge in a 1/4" seam and remaining seams 5/8". Trim seams and across corners

7 Turn bias to inside, turning in 1/4" on raw edge. Slip-stitch in place

8 Sew snaps to opening as shown



9 Pin SLEEVE in armhole matching notches, small o's and oo's, placing oo's at underarm seam. Adjust ease; baste. Stitch. Turn seam toward SLEEVE

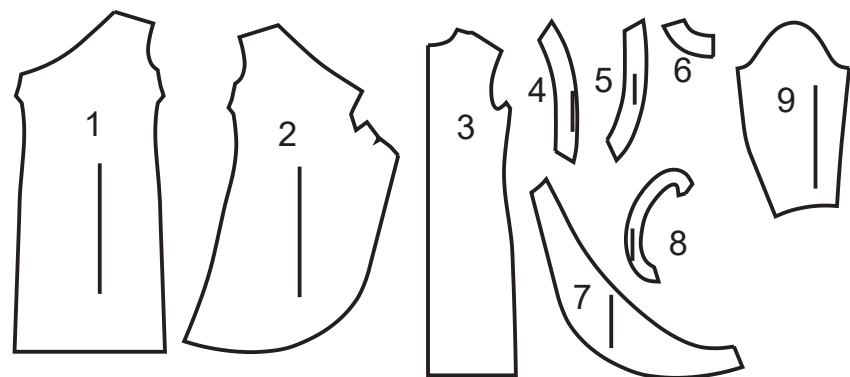
10 Cut straight strip 5" wide 23" long

11 Fold strip lengthwise, right sides together. Stitch in a 1/2" seam leaving an opening on long edge. Trim seams and across corners

12 Turn; press. Slip-stitch opening

13 Tie into bow. Tack at top of drape as shown

SUPPLEMENTAL CUTTING LAYOUTS PLANS DE COUPE SUPPLÉMENTAIRES



- 1 Left Front
- 2 Right Front
- 3 Back
- 4 Left Front Neck Facing
- 5 Right Front Neck Facing
- 6 Back Neck Facing
- 7 Right Front Facing
- 8 Armhole Facing
- 9 Sleeve-B

- 1 Devant Gauche
- 2 Devant Droit
- 3 Dos
- 4 Parementure d'Encolure Devant Gauche
- 5 Parementure d'Encolure Devant Droit
- 6 Parementure d'Encolure Dos
- 7 Parementure Devant Droit
- 8 Parementure d'Emmanchure
- 9 Manche-B

BODY MEASUREMENTS / MESURES DU CORPS

		MISSES/JEUNE FEMME									
Sizes/Tailles		8	10	12	14	16	18	20	22	24	26
Bust (ins)		31½	32½	34	36	38	40	42	44	46	48
Waist		24	25	26½	28	30	32	34	37	39	41
Hip		33½	34½	36	38	40	42	44	46	48	50
Bk. Wst Lgth.		15¾	16	16¾	16½	16¾	17	17¼	17½	17¾	18
T. poitrine (cm)		80	83	87	92	97	102	107	112	117	122
T. taille		61	64	67	71	76	81	87	94	97	104
T. hanches		85	88	92	97	102	107	112	117	122	127
Nuque à taille		40	40.5	41.5	42	42.5	43	44	44	45	46

FABRIC CUTTING LAYOUTS

⊕ Indicates Bustline, Waistline, Hipline and/or Biceps. Measurements refer to circumference of Finished Garment (Body Measurement + Wearing Ease + Design Ease). Adjust Pattern if necessary.

Lines shown are CUTTING LINES, however, 5/8" (1.5cm) SEAM ALLOWANCES ARE INCLUDED, unless otherwise indicated. See SEWING INFORMATION for seam allowance.

Find layout(s) by Garment/View, Fabric Width and Size. Layouts show approximate position of pattern pieces; position may vary slightly according to your pattern size.

All layouts are for with or without nap unless specified. For fabrics with nap, pile, shading or one-way design, use WITH NAP layout.

RIGHT SIDE OF PATTERN	WRONG SIDE OF PATTERN	RIGHT SIDE OF FABRIC	WRONG SIDE OF FABRIC
-----------------------	-----------------------	----------------------	----------------------

S/T = SIZE(S)/TAILLE(S)
 * = WITH NAP/AVEC SENS
 S/L = SELVAGE(S)/LISIÈRE(S)
 AS/TT = ALL SIZE(S)/TOUTES TAILLE(S)
 ** = WITHOUT NAP/SANS SENS
 F/P = FOLD/PLIURE
 CF/PT = CROSSWISE FOLD/PLIURE TRAME

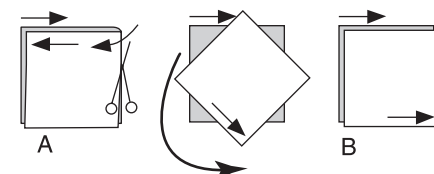
Position fabric as indicated on layout. If layout shows...
GRAINLINE—Place on straight grain of fabric, keeping line parallel to selvage or fold. ON "with nap" layout arrows should point in the same directions. (On Fur Pile fabrics, arrows point in direction of pile.)

SINGLE THICKNESS—Place fabric right side up. (For Fur Pile fabrics, place pile side down.)

DOUBLE THICKNESS

WITH FOLD—Fold fabric right sides together.

* WITHOUT FOLD—With right sides together, fold fabric CROSSWISE. Cut fold from selvage to selvage (A). Keeping right sides together, turn upper layer completely around so nap runs in the same direction as lower layer.



FOLD—Place edge indicated exactly along fold of fabric. NEVER cut on this line.

When pattern piece is shown like this...



• Cut other pieces first, allowing enough fabric to cut this piece (A). Fold fabric and cut piece on fold, as shown (B).

★ Cut piece only once. Cut other pieces first, allowing enough fabric to cut this piece. Open fabric; cut piece on single layer.

Cut out all pieces along cutting line indicated for desired size using long, even scissor strokes, cutting notches outward.

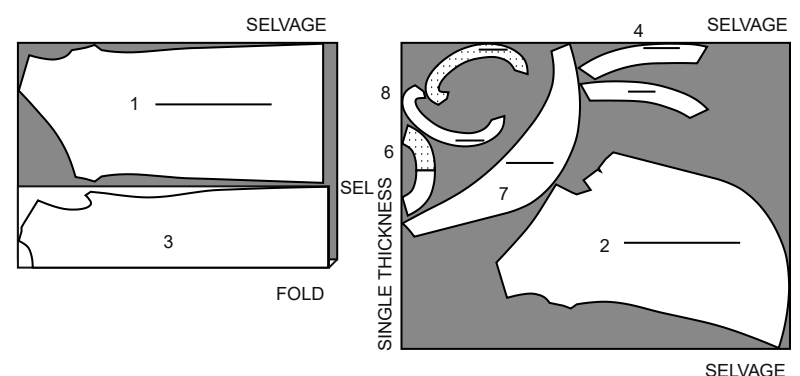
Transfer all markings and lines of construction before removing pattern tissue. (Fur Pile fabrics, transfer markings to wrong side.)

NOTE: Broken-line boxes (a! b! c!) in layouts represent pieces cut by measurements provided.

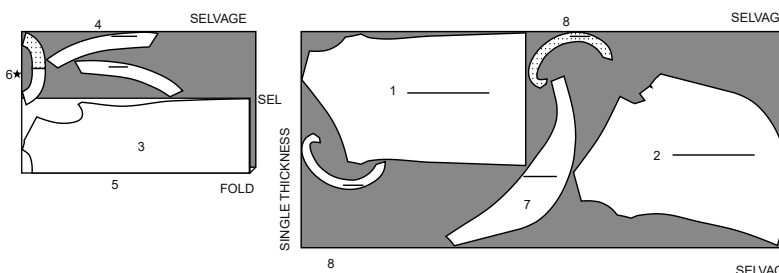
DRESS A / ROBE A

PIECES: 1 2 3 4 5 6 7 8

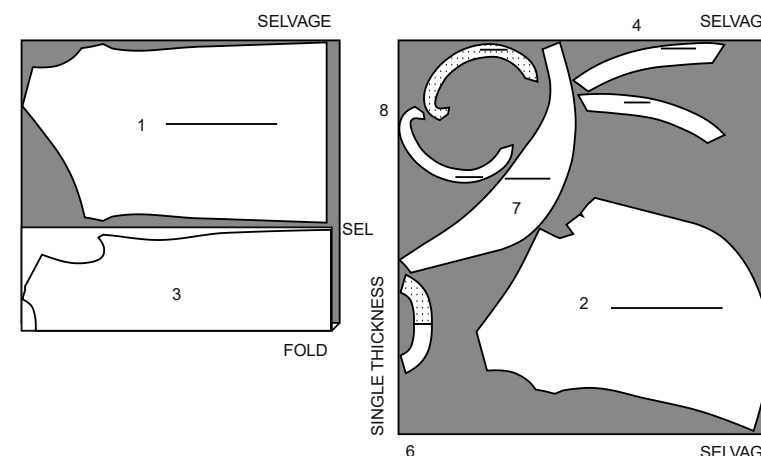
45" (115 cm)*
 S/T
 8 10 12



45" (115 cm)*
 S/T
 14 16 18 20 22 24 26



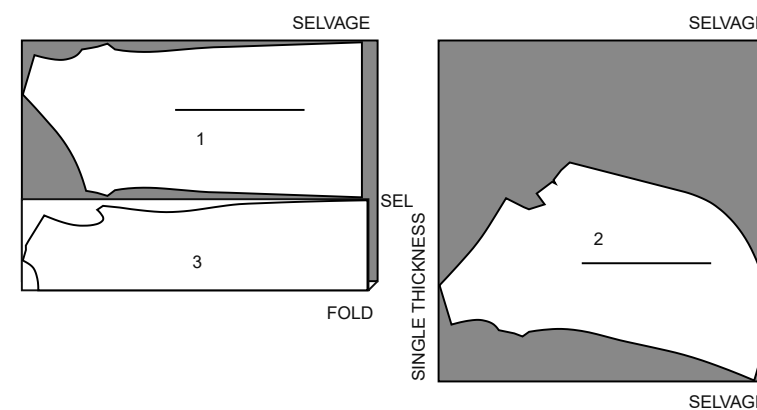
60" (150 cm)*
 AS/TT



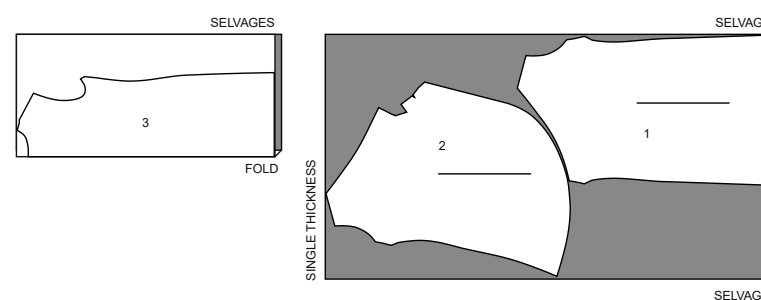
UNDERLINING A / TRIPLURE A

PIECES: 1 2 3

45" (115 cm)**
 S/T
 8 10 12



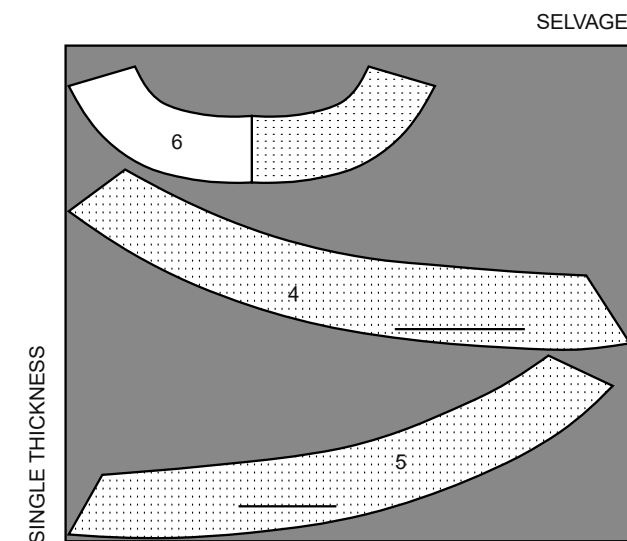
45" (115 cm)**
 S/T
 14 16 18 20 22 24 26



INTERFACING A / ENTOILAGE A

PIECES: 4 5 6

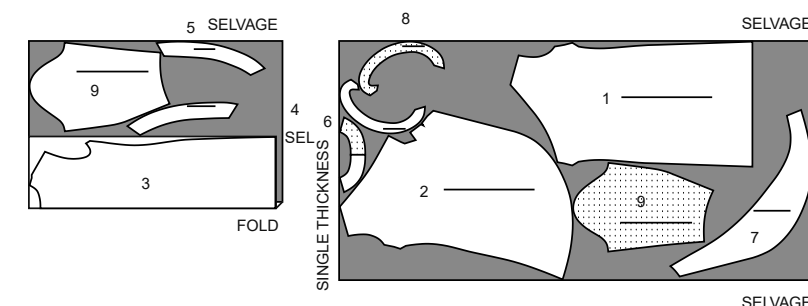
20" (51 cm)
 AS/TT



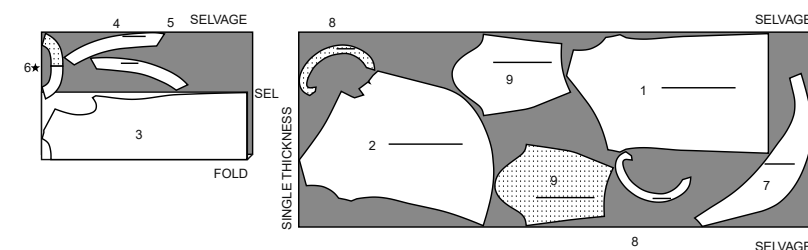
DRESS B / ROBE B

PIECES: 1 2 3 4 5 6 7 8 9

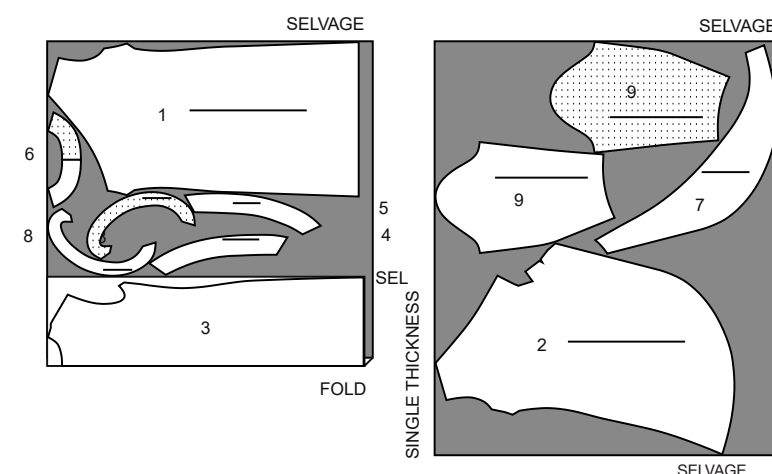
45" (115 cm)*
 S/T
 8 10 12 14 16 18



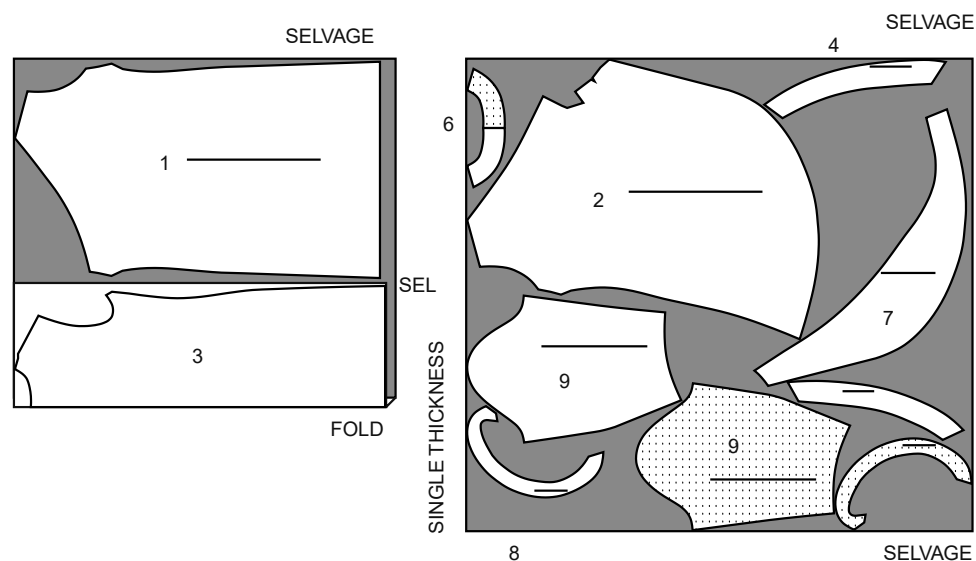
45" (115 cm)*
 S/T
 20 22 24 26



60" (150 cm)*
 S/T
 8 10 12 14 16



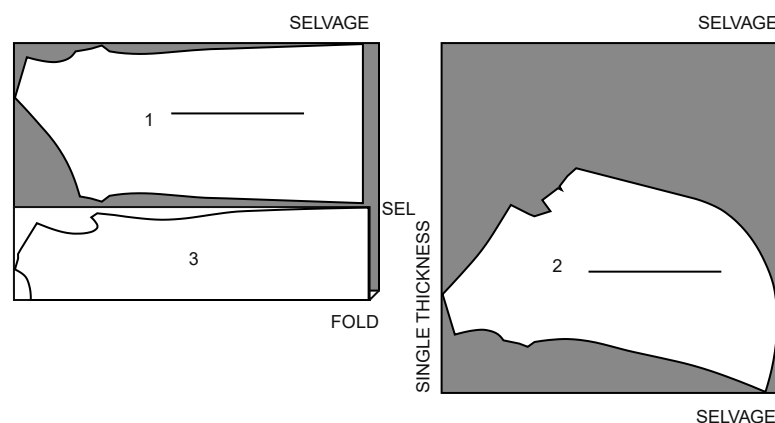
60" (150 cm)*
 S/T
 18 20 22 24 26



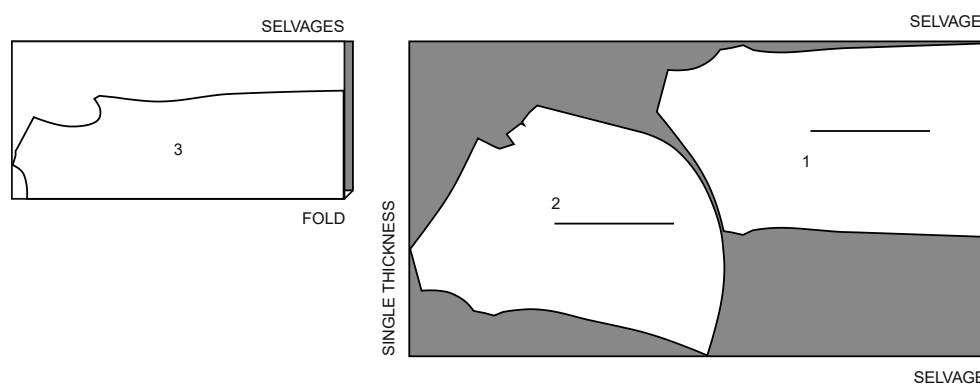
UNDERLINING B (OPTIONAL) / TRIPLURE B (FACULTATIF)

PIECES: 1 2 3

45" (115 cm)**
 S/T
 8 10 12



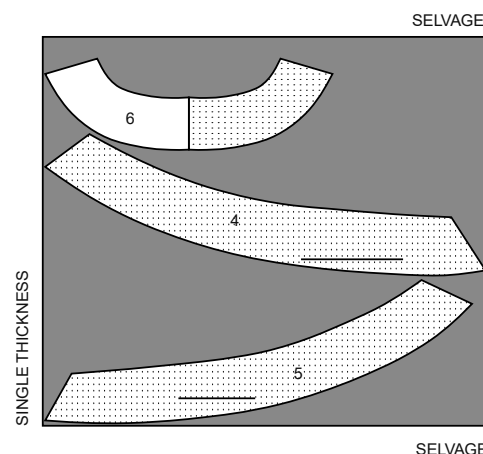
45" (115 cm)**
 S/T
 14 16 18 20 22 24 26



INTERFACING B / ENTOILAGE B

PIECES: 4 5 6

20" (51 cm)
 AS/TT



FRANÇAIS

PLANS DE COUPE



Indique: pointe de poitrine, ligne de taille, de hanches et/ou avantbras. Ces mesures sont basées sur la circonférence du vêtement fini. (Mesures du corps + Aisance confort + Aisance mode) Ajuster le patron si nécessaire.

Les lignes épaisses sont les LIGNES DE COUPE, cependant, des rentrés de 1.5cm sont compris, sauf si indiqué différemment. Voir EXPLICATIONS DE COUTURE pour largeur spécifiée des rentrés.

Choisir le(s) plan(s) de coupe selon modèle/largeur du tissu/taille. Les plans de coupe indiquent la position approximative des pièces et peut légèrement varier selon la taille du patron.

Les plans de coupe sont établis pour tissu avec/sans sens. Pour tissu avec sens, pelucheux ou certains imprimés, utiliser un plan de coupe AVEC SENS.

ENDROIT DU PATRON	ENVERS DU PATRON	ENDROIT DU TISSU	ENVERS DU TISSU
[Pattern]	[Pattern]	[Fabric]	[Fabric]

S/T = SIZE(S)/TAILLE(S)
 * = WITH NAP/AVEC SENS
 S/L = SELVAGE(S)/LISIÈRE(S)
 AS/TT = ALL SIZE(S)/TOUTES TAILLE(S)
 ** = WITHOUT NAP/SANS SENS
 F/P = FOLD/PLIURE
 CF/PT = CROSSWISE FOLD/PLIURE TRAME

Disposer le tissu selon le plan de coupe. Si ce dernier indique...

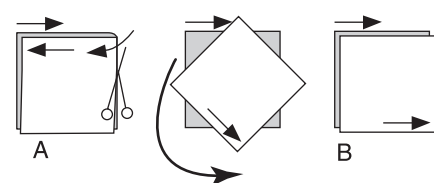
DROIT FIL—A placer sur le droit fil du tissu, parallèlement aux lisières ou au pli. Pour plan "avec sans," les flèches seront dirigées dans la même direction. (Pour fausse fourrure, placer la pointe de la flèche dans le sens descendant des poils.)

SIMPLE EPAISSEUR—Placer l'endroit sur le dessus. (Pour fausse fourrure, placer le tissu l'endroit dessous.)

DOUBLE EPAISSEUR

AVEC PLIURE—Placer endroit contre endroit.

* **SANS PLIURE**—Plier le tissu en deux sur la TRAME, endroit contre endroit. Couper à la pliure, de lisière à lisière (A). Placer les 2 épaisseurs dans le même sens du tissu, endroit contre endroit (B).



PLIURE—Placer la ligne du patron exactement sur la pliure NE JAMAIS COUPER sur cette ligne.

Si la pièce se présente ainsi...

• Couper d'abord les autres pièces, réservant du tissu (A). Plier le tissu et couper la pièce sur la pliure, comme illustré (B).

★ Couper d'abord les autres pièces, réservant pour la pièce en question. Déplier le tissu et couper la pièce sur une seule épaisseur.

Couper régulièrement les pièces le long de la ligne de coupe indiquée pour la taille choisie, coupant les crans vers l'extérieur.

Marquer repères et lignes avant de retirer le patron. (Pour fausse fourrure, marquer sur l'envers du tissu.)

NOTE: Les parties encadrées avec des pointillées sur les plans de coupe (a! b! c!) représentent les pièces coupées d'après les mesures données.

VERSION A

ROBE

1. Bâtir la triplure sur l'envers du DEVANT GAUCHE 1, du DEVANT DROIT 2 et du DOS 3 le long de toutes les lignes d'assemblage.

NOTE : La texture pour indiquer la triplure ne sera pas montrée dans les instructions suivantes.

2. Pour faire les pinces sur le DEVANT GAUCHE 1 ; amener les petits o l'un sur l'autre. Piquer en diminuant jusqu'au petit o. Presser la pince de dessous de bras vers le bas. Cranter l'autre pince sur la taille, puis la presser vers le milieu.

3. Couper à 1 cm du bord intérieur de l'ENTOILAGE DEVANT GAUCHE. Bâtir sur l'envers du DEVANT GAUCHE.

4. Renforcer la couture du côté droit sur le DEVANT GAUCHE en pivotant au petit o, comme illustré. Cranter.

5. Cranter le rentré de la pince supérieure sur le DEVANT DROIT 2, comme illustré. Piquer toutes les pinces, puis les presser vers le bas.

6. Amener les lignes de couture l'une sur l'autre en faisant coïncider les V, les □ et les petits o. Piquer. Ne pas ouvrir au fer.

7. Plier le long de la ligne de petits o. Amener le pli vers la ligne de grands O ; bâtir.

8. Couper 1 cm du bord sans encoche de l'ENTOILAGE DEVANT DROIT. Bâtir sur l'envers du DEVANT DROIT.

9. Piquer les pinces sur le DOS 3, puis presser les pinces de l'épaule vers le milieu. Cranter l'autre pince sur la taille, puis la presser vers le milieu.

10. Couper à 1 cm du bord sans encoche de l'ENTOILAGE D'ENCOLURE DOS. Bâtir sur l'envers du DOS.

11. Piquer les pièces du DEVANT et le DOS sur les coutures d'épaule. Ne pas ouvrir les coutures au fer.

12. Piquer la PAREMENTURE D'ENCOLURE DEVANT GAUCHE 4 et la PAREMENTURE D'ENCOLURE DEVANT DROIT 5 sur la PAREMENTURE D'ENCOLURE DOS 6 sur la couture d'épaule. Ouvrir au fer.

13. Piquer la PAREMENTURE DEVANT DROIT 7 sur la PAREMENTURE D'ENCOLURE DEVANT DROIT, en faisant coïncider les encoches et les petits cercles, en arrêtant la piqûre au petit cercle. Cranter jusqu'au petit cercle, ouvrir la couture au fer.

14. Replier 6 mm sur le bord intérieur de la PAREMENTURE ; piquer.

15. Épingler la PAREMENTURE sur la ROBE, en faisant coïncider les encoches, les coutures, les grands O et les petits oo. Piquer. Égaliser la couture ; cranter la courbe.

16. Retourner la PAREMENTURE vers l'intérieur ; coudre en place aux points coulés.

17. Superposer le DEVANT GAUCHE par-dessus le DEVANT DROIT sur l'envers. Bâtir au-dessous de l'encoche sur la couture du côté droit.

18. Piquer le DEVANT et le DOS sur les coutures du côté, en maintenant le DEVANT GAUCHE libre au-dessus de l'encoche sur le côté droit. Ouvrir la couture gauche au fer, la couture droite au fer au-dessous de l'encoche.

19. Tirer sur la PAREMENTURE. Plier le rentré sur le DEVANT GAUCHE comme illustré, presser. Placer le côté droit de la fermeture sous le bord plié avec les dents étendues. Coudre en place aux points coulés. Rabattre la parementure, coudre au ruban aux points coulés.

20. Placer le côté droit de l'autre bord de la fermeture par-dessus les coutures du côté du devant et dos droit, avec les dents étendues à 0.3 cm de la couture comme illustré. Coudre à la main en place.

21. Piquer la couture dans la PAREMENTURE D'EMMANCHURE GAUCHE 8. Ouvrir au fer. Plier le rentré sur la PAREMENTURE D'EMMANCHURE DROITE. Presser.

22. Rentrer 6 mm sur le bord intérieur. Piquer.

23. Épingler la PAREMENTURE sur l'emmanchure en faisant coïncider les coutures en V et les oo. Piquer en couture de 1 cm. Cranter la courbe.

24. Retourner ; presser. Bâtir les coutures.

25. Retourner le bord inférieur vers l'intérieur le long de la ligne d'ourlet. Finir le bord non fini avec de l'extra-fort. Coudre aux points invisibles ; presser.

26. Coudre le bouton-pression sur les □ et les agrafes sur l'ouverture, comme illustré.

27. Couper le ruban de 56 cm de longueur. Former un nœud. Bâtir sur la partie supérieure du drapé, comme illustré.

VERSION B

1. Faire comme décrit pour la Version A en omettant la PAREMENTURE D'EMMANCHURE et le nœud en ruban et en ajoutant les manches longues et le nœud du même tissu.

2. Faire une rangée des longs points à la machine sur le bord supérieur de la MANCHE entre les encoches.

3. Piquer les pinces, puis les presser vers le bas.

4. Piquer la couture de dessous de bras en laissant ouvert au-dessous des grands O. Ouvrir la couture au fer.

5. Couper une bande en biais de 3.8 cm de large de la mesure du bord inférieur de la MANCHE et de l'ouverture.

6. Épingler le biais sur la MANCHE en pliant l'ampleur aux coins. Piquer le bord de l'ouverture du dos en couture de 6 mm et les coutures restantes à 1.5 cm. Couper les coutures et biaiser les coins.

7. Retourner le biais vers l'intérieur, en repliant 6 mm sur le bord non fini. Coudre en place aux points coulés.

8. Coudre les boutons-pression sur l'ouverture, comme illustré.

9. Épingler la MANCHE sur l'emmanchure en faisant coïncider les encoches, les petits o et les oo, en plaçant les ooo sur la couture de dessous de bras. Distribuer l'ampleur ; bâtir. Piquer. Retourner la couture vers la MANCHE.

10. Couper la bande droite de 12.5 cm de large et de 58 cm de longueur.

11. Plier la bande dans le sens de la longueur, endroit contre endroit. Piquer en couture de 1.3 cm en laissant une ouverture sur le long bord. Couper les coutures et biaiser les coins.

12. Retourner ; presser. Coudre l'ouverture aux points coulés.

13. Former un nœud. Bâtir sur la partie supérieure du drapé, comme illustré.