

Vogue Pattern 8703



CORRESPONDING MEASUREMENTS, MISSES' AND WOMEN'S SIZES

Table with columns for Size, Bust, Waist, Hip, Back Length, and Sleeve length. Rows include measurements for sizes 10-20 and 22-24.

PERSONAL MEASUREMENTS

Table for personal measurements: Bust, Waist, Hip, Back to waist to hem, Sleeve.

Length varies according to design; see back of pattern envelope. Measure length at center back\* to hem. Hold tape in at waistline for fitted design, let it hang free for loose back.

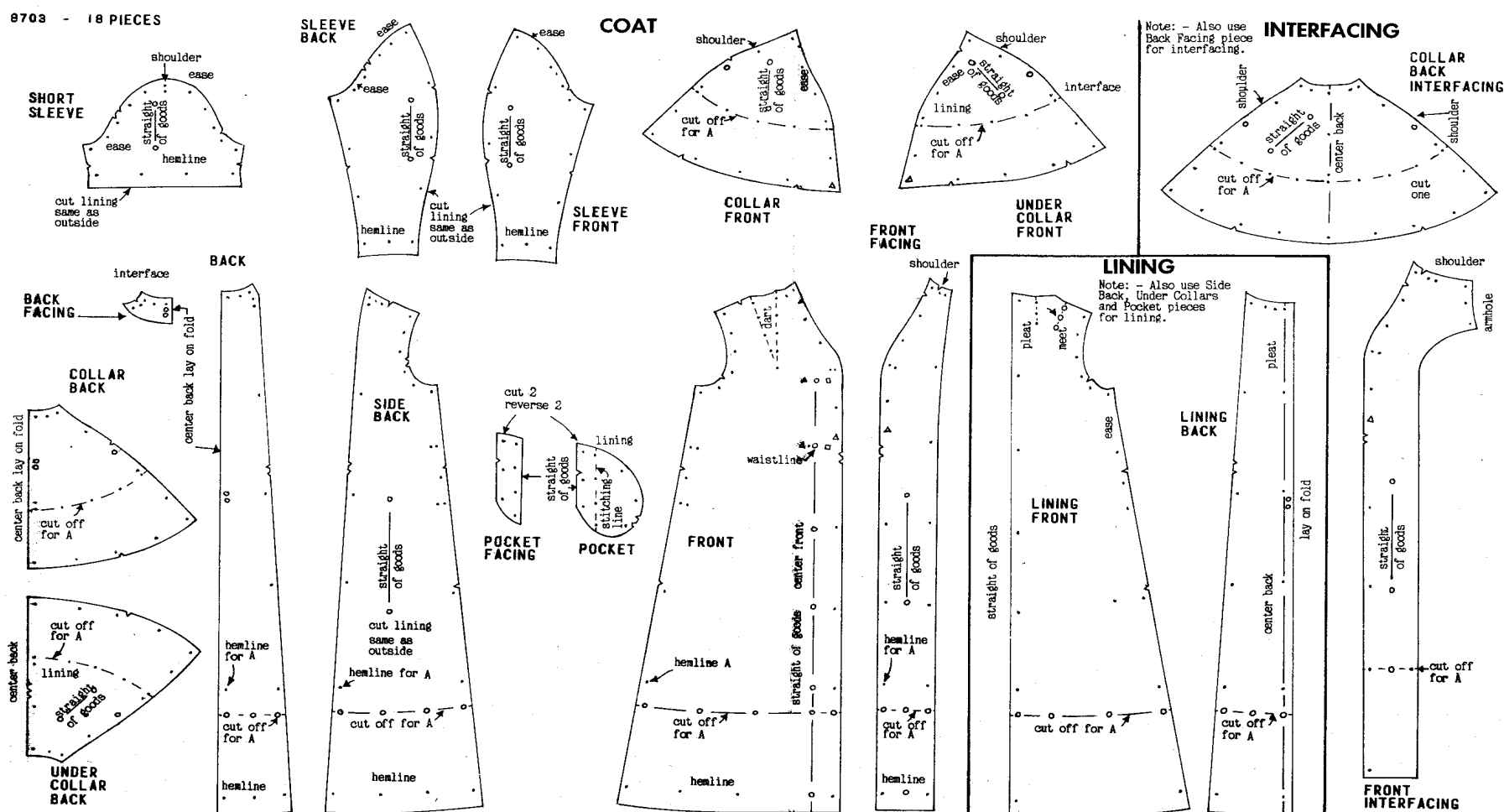
\*Measure from socket bone (prominent vertebra)

Use VOGUE DRESSMAKING BOOK to increase your knowledge and skill

For a set of complete instructions on "How to Adapt Vogue Patterns to Your Figure" send 10 cents to: Vogue Pattern Service, Dept. DB, Greenwich, Conn.

Form for name and address: Name, Address, City, State.

IDENTIFICATION CHART



5/8" SEAM ALLOWANCE is indicated by small o perforations

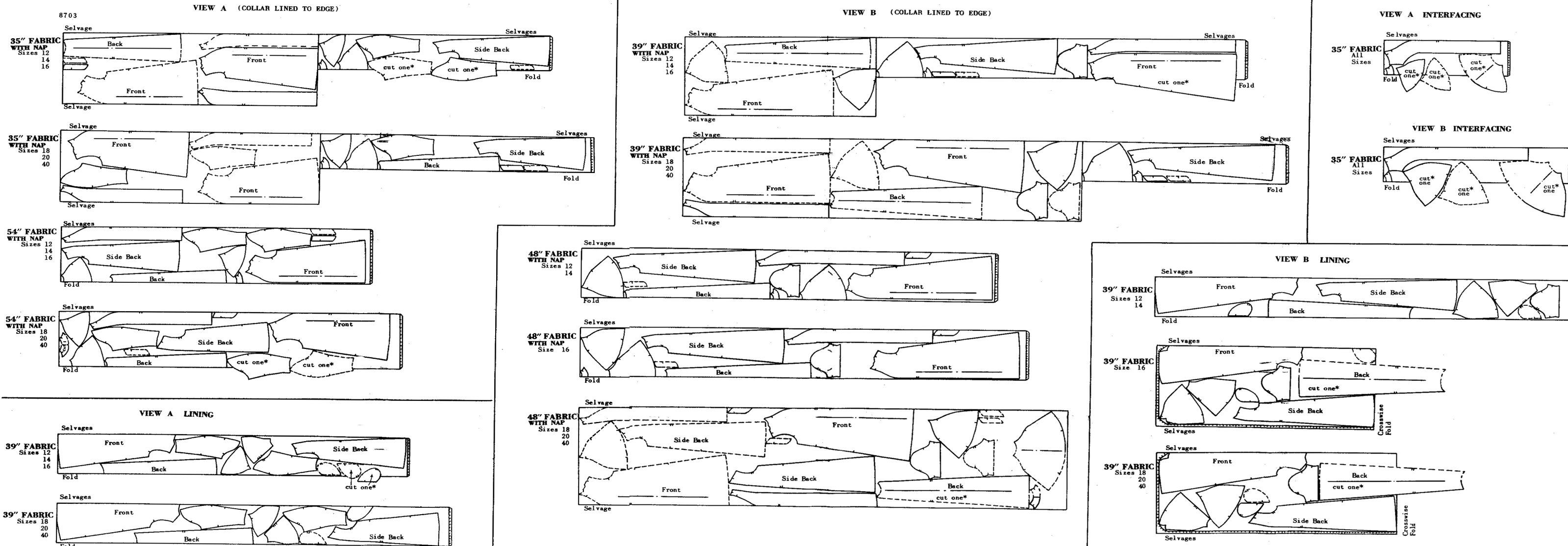
ADJUSTING. Fill out blank under fashion sketch at left. Check pattern length with personal measurements. Compare principal pieces with a similar garment that fits perfectly...

RECTIFY CUTTING LINES when you shorten or lengthen. Keep position of notches. Respace buttons, buttonholes, etc. OTHER ALTERATIONS, if minor, may be made in fitting.

BEFORE CUTTING check whether wools or washables need shrinking. Prepare material by straightening ends. Draw a thread to cut by, or snip selvage and tear if fabric permits.

CUTTING AND MARKING. Cut accurately, sliding sharp shears along with lifting fabric. Avoid deep notches. If fabric frays mark position of notches with thread.

CUTTING LAYOUTS



\*Open fabric right side up to cut pieces marked cut one.

# Directions

**FOLLOW IN THE ORDER SHOWN AT RIGHT** →

**MATCH CORRESPONDING NOTCHES** V or VV and perforations □, △, ○ and ◦ to join seams and sections. Study purpose of each perforation before you start to sew.

**BASTE DARTS, SEAMS, etc.** in order of sketches at right. See on Identification Chart if you must stretch or ease fabric. "Ease" means slight fullness on one side of seam. Hold eased side toward you as you baste, matching notches or markings. Postpone stitching if you want a basted fitting. Rip basting just enough to clear darts and intersecting seams for machine stitching, after the final fitting.

**FITTING.** Try on basted garment, right side out, with shoulder pads pinned in. Fit a dress over underthings that will be worn with it, a jacket over a blouse and skirt, a top coat over a suit. Shoe-heels should be height to be worn with finished garment. Pin openings with proper lap. You may like to reduce or increase the thickness of shoulder pads instead of altering shoulder seams. For complete effect, baste the sleeves into the armholes before you try on the garment.

**DO NOT OVERFIT.** Test width of back with arms brought forward; size of sleeves with arms bent. Test fit of skirt, width and length, on seated figure. Fit should be easy at bust and shoulders, chest and back, snug at waistline and hipline. Center markings or seams should be vertical, also normal side-seams. Remember the seam allowances when you are checking the size of neck and armholes.

**FIT ONE SIDE ONLY,** unless figure is greatly unbalanced. Take off garment, mark alteration lines in thread, then pin both sides together on original lines and trace alteration lines to opposite side with thread or pins. Rebaste, try on again to test.

**PRESSING.** Keep ironing board at hand and press each dart and seam as soon as stitched. Follow sketch when you press darts. Always press on wrong side of fabric. Use point of iron to shrink out ease, where indicated.

**TEST EFFECT** of heat and moisture on a scrap of fabric. Follow the directions with your steam iron for various fabrics (except metal cloth which may not stand moisture) or use a dry iron with a damp press cloth.

**USE A VELVET BOARD** or several folds of terry under velvet and velveteen. Steam finished garment.

**FOR METAL CLOTH** use a rather hot iron with a dry press cloth, as moisture may tarnish threads.

**SEAM FINISHING.** Seams are illustrated unfinished to show notches, etc. Leave unfinished if garment is to be lined. Press.

**PINK** plain seams and press them open. Or

**OVERCAST** plain seams and press them open. Or

**TURN UNDER** and top-stitch the raw edges. Press the seam open.

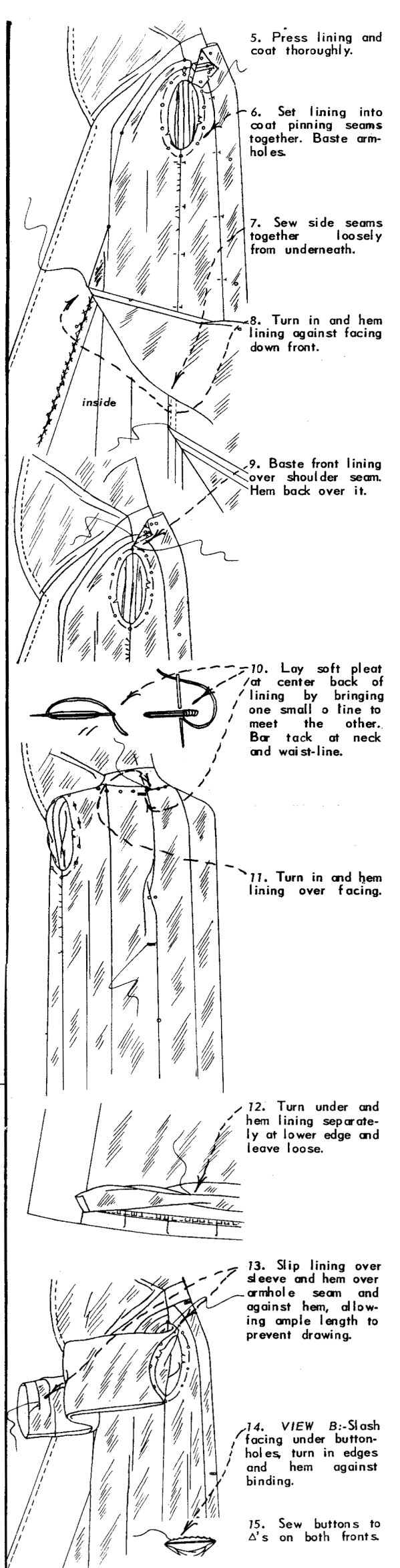
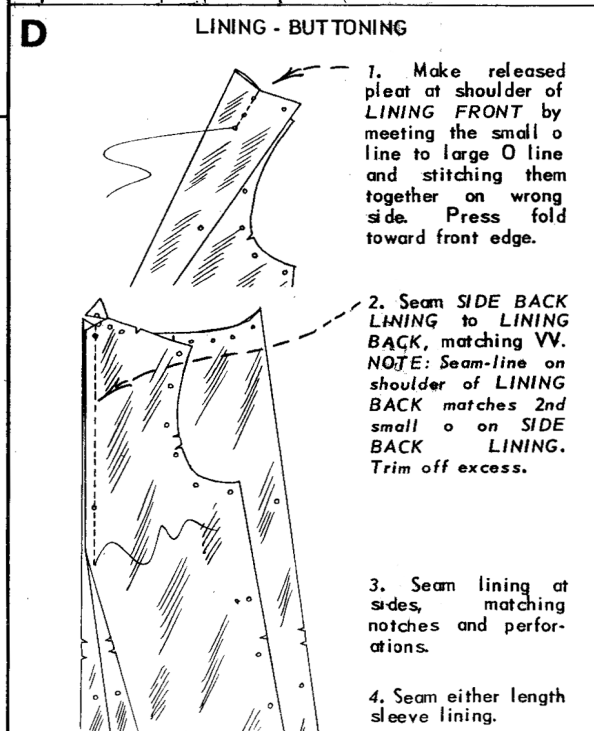
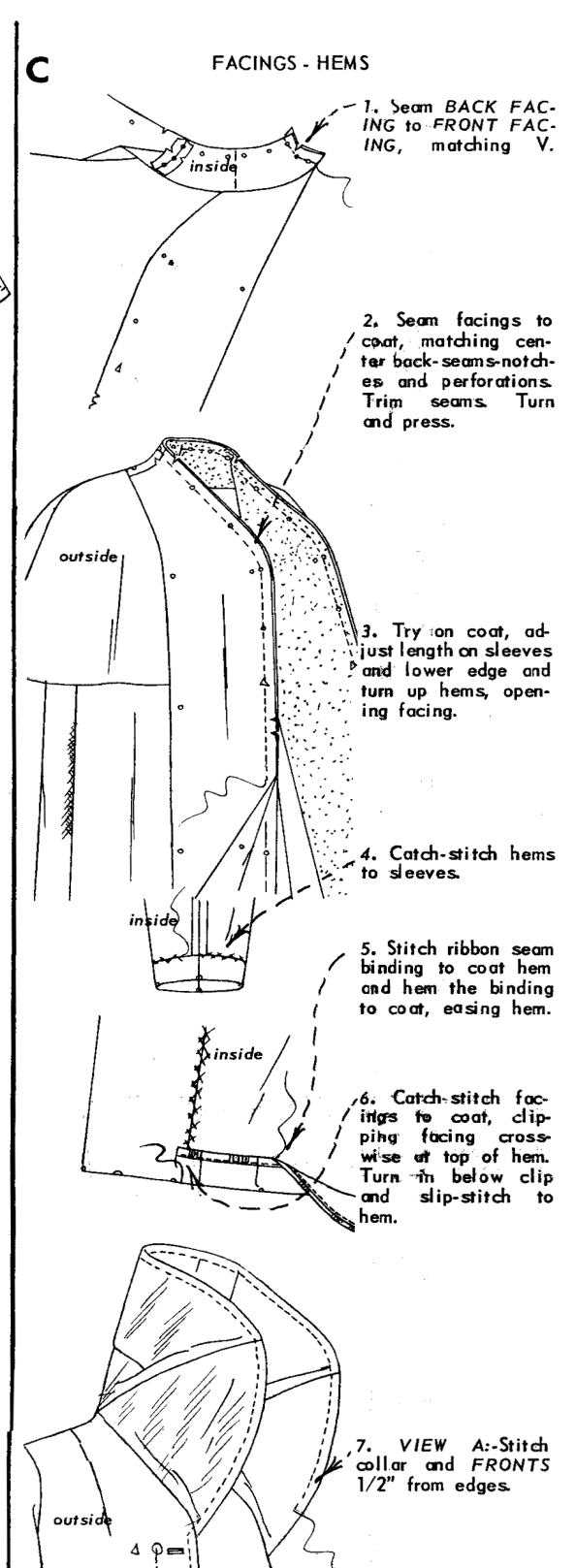
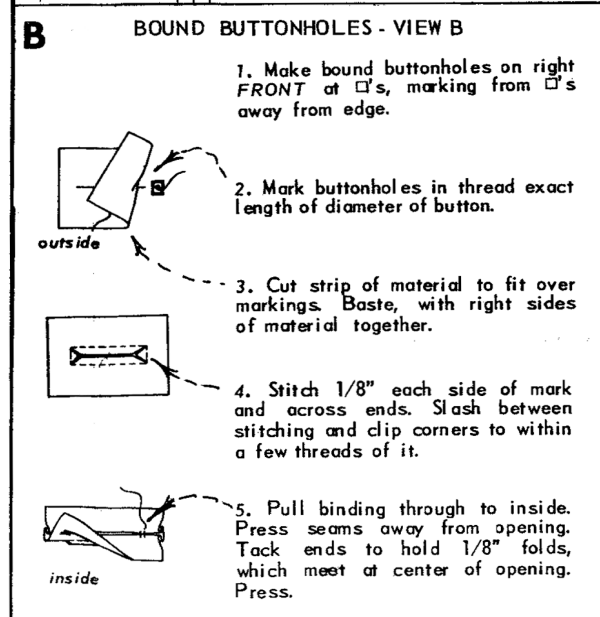
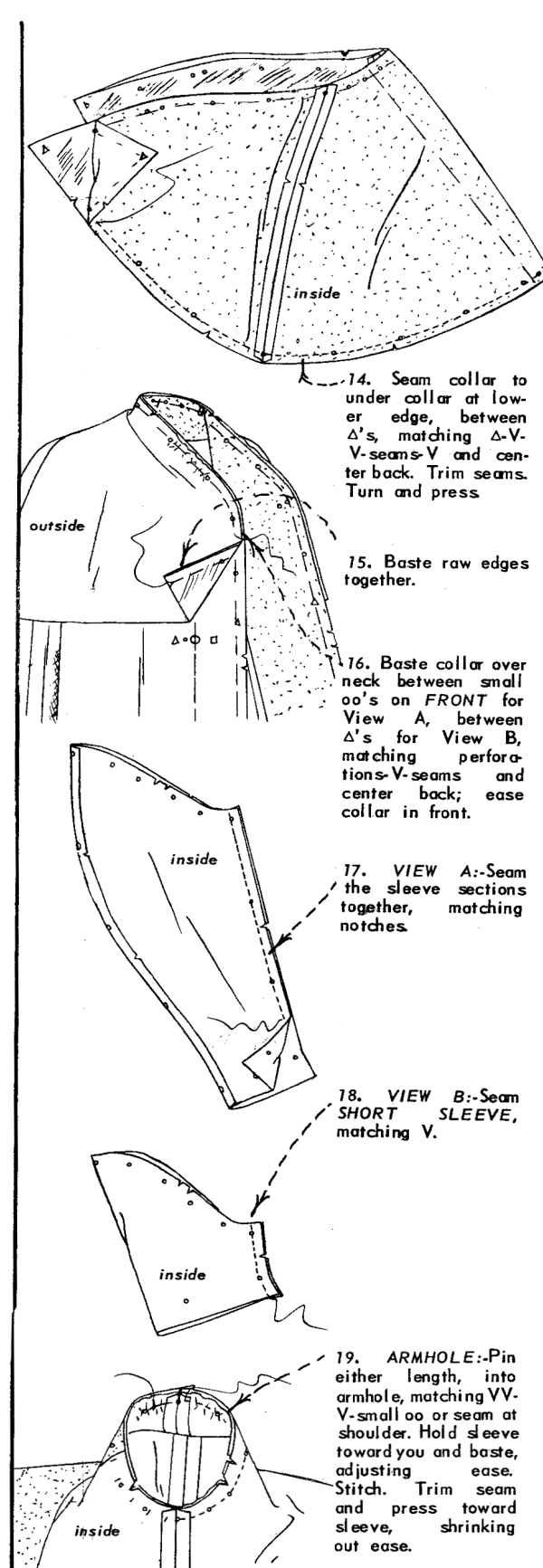
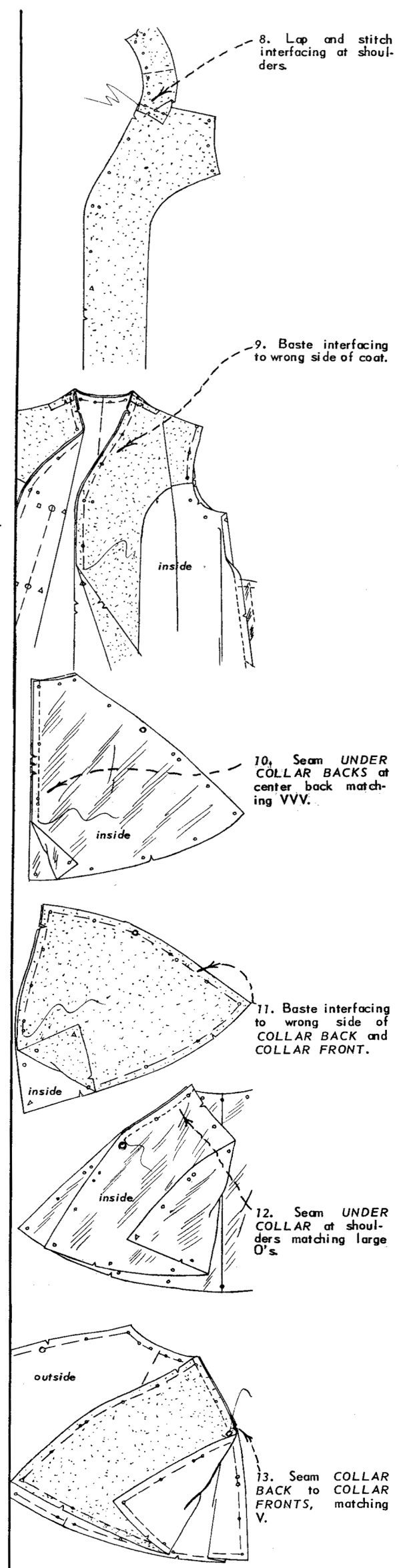
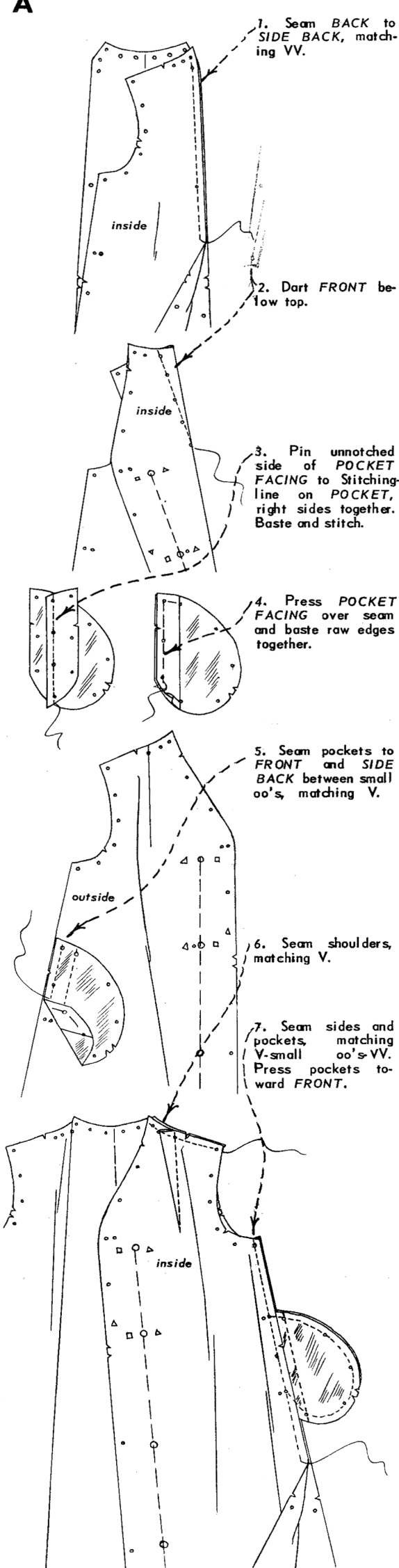
**EDGE-STITCHED** seams may be pinked or overcast together and pressed one way, not opened.

# For Fashion, sew with Vogue Patterns

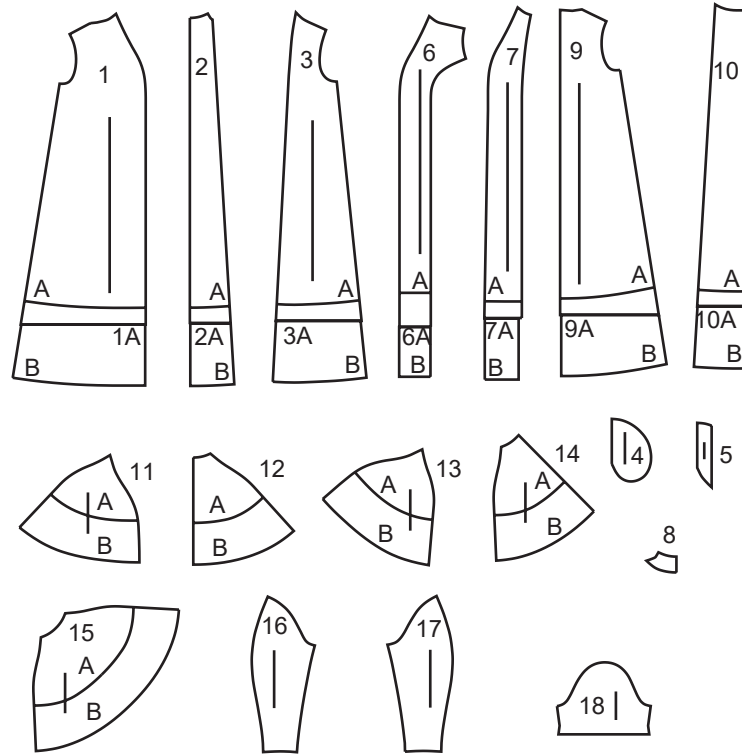
8703

**A**

SEAMS



## SUPPLEMENTAL CUTTING LAYOUTS PLANS DE COUPE SUPPLÉMENTAIRES



- 1 FRONT - A,B
- 1A EXTENSION - B
- 2 BACK - A,B
- 2A EXTENSION - B
- 3 SIDE BACK - A,B
- 3A EXTENSION - B
- 4 POCKET - A,B
- 5 POCKET FACING - A,B
- 6 FRONT INTERFACING - A,B
- 6A EXTENSION - B
- 7 FRONT FACING - A,B
- 7A EXTENSION - B
- 8 BACK FACING - A,B

- 9 LINING FRONT - A,B
- 9A EXTENSION - B
- 10 LINING BACK - A,B
- 10A EXTENSION - B
- 11 COLLAR FRONT - A,B
- 12 COLLAR BACK - A,B
- 13 UNDER COLLAR FRONT - A,B
- 14 UNDER COLLAR BACK - A,B
- 15 COLLAR BACK INTERFACING - A,B
- 16 SLEEVE FRONT - A
- 17 SLEEVE BACK - A
- 18 SLEEVE - B

- 1 DEVANT - A, B
- 1A PROLONGEMENT - B
- 2 DOS - A, B
- 2A PROLONGEMENT - B
- 3 CÔTÉ DOS - A, B
- 3A PROLONGEMENT - B
- 4 POCHE - A, B
- 5 PAREMENTURE DE POCHE - A, B
- 6 ENTOILAGE DEVANT - A, B
- 6A PROLONGEMENT - B
- 7 PAREMENTURE DEVANT - B
- 7A PROLONGEMENT - B
- 8 PAREMENTURE DOS - A, B

- 9 DOUBLURE DEVANT - B
- 9A PROLONGEMENT - B
- 10 DOUBLURE DOS - B
- 10A PROLONGEMENT - B
- 11 COL DEVANT - A, B
- 12 COL DOS - A, B
- 13 DESSOUS DE COL DEVANT A, B
- 14 DESSOUS DE COL DOS - A, B
- 15 ENTOILAGE DE COL DOS - A, B
- 16 MANCHE DEVANT - A
- 17 MANCHE DOS - A
- 18 MANCHE - B

### BODY MEASUREMENTS / MESURES DU CORPS

		MISSES/JEUNE FEMME									
Sizes/Tailles		6	8	10	12	14	16	18	20	22	24
Bust (ins)		30½	31½	32½	34	36	38	40	42	44	46
Waist		23	24	25	26½	28	30	32	34	37	39
Hip		32½	33½	34½	36	38	40	42	44	46	48
Bk. Wst Lgth.		15½	15¾	16	16¼	16½	16¾	17	17¼	17½	17¾
T. poitrine (cm)		78	80	83	87	92	97	102	107	112	117
T. taille		58	61	64	67	71	76	81	87	94	97
T. hanches		83	85	88	92	97	102	107	112	117	122
Nuque à taille		39.5	40	40.5	41.5	42	42.5	43	44	44	45

## FABRIC CUTTING LAYOUTS

⊕ Indicates Bustline, Waistline, Hipline and/or Biceps. Measurements refer to circumference of Finished Garment (Body Measurement + Wearing Ease + Design Ease). Adjust Pattern if necessary.

Lines shown are CUTTING LINES, however, 5/8" (1.5cm) SEAM ALLOWANCES ARE INCLUDED, unless otherwise indicated. See SEWING INFORMATION for seam allowance.

Find layout(s) by Garment/View, Fabric Width and Size. Layouts show approximate position of pattern pieces; position may vary slightly according to your pattern size.

All layouts are for with or without nap unless specified. For fabrics with nap, pile, shading or one-way design, use WITH NAP layout.

RIGHT SIDE OF PATTERN	WRONG SIDE OF PATTERN	RIGHT SIDE OF FABRIC	WRONG SIDE OF FABRIC
-----------------------	-----------------------	----------------------	----------------------

S/T = SIZE(S)/TAILLE(S)  
 \* = WITH NAP/AVEC SENS  
 S/L = SELVAGE(S)/LISIERE(S)  
 AS/TT = ALL SIZE(S)/TOUTES TAILLE(S)  
 \*\* = WITHOUT NAP/SANS SENS  
 F/P = FOLD/PLIURE  
 CF/PT = CROSSWISE FOLD/PLIURE TRAME

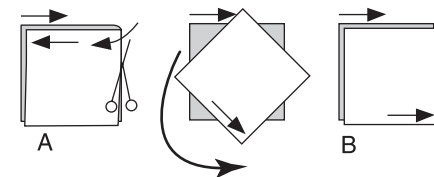
Position fabric as indicated on layout. If layout shows...  
**GRAINLINE**—Place on straight grain of fabric, keeping line parallel to selvage or fold. ON "with nap" layout arrows should point in the same directions. (On Fur Pile fabrics, arrows point in direction of pile.)

**SINGLE THICKNESS**—Place fabric right side up. (For Fur Pile fabrics, place pile side down.)

### DOUBLE THICKNESS

**WITH FOLD**—Fold fabric right sides together.

\* **WITHOUT FOLD**—With right sides together, fold fabric CROSSWISE. Cut fold from selvage to selvage (A). Keeping right sides together, turn upper layer completely around so nap runs in the same direction as lower layer.



**FOLD**—Place edge indicated exactly along fold of fabric. NEVER cut on this line.

When pattern piece is shown like this...

• Cut other pieces first, allowing enough fabric to cut this piece (A). Fold fabric and cut piece on fold, as shown (B).

★ Cut piece only once. Cut other pieces first, allowing enough fabric to cut this piece. Open fabric; cut piece on single layer.

Cut out all pieces along cutting line indicated for desired size using long, even scissor strokes, cutting notches outward.

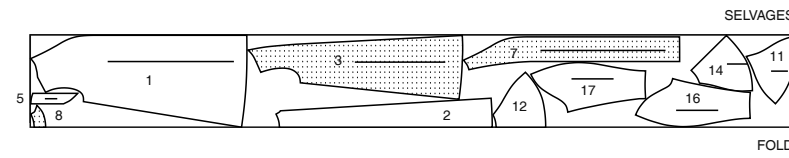
Transfer all markings and lines of construction before removing pattern tissue. (Fur Pile fabrics, transfer markings to wrong side.)

**NOTE:** Broken-line boxes (a! b! c!) in layouts represent pieces cut by measurements provided.

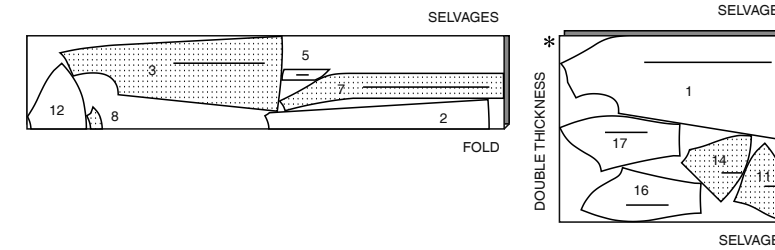
## VIEW A / MODÈLE A

PIECES: 1 2 3 5 7 8 11 12 14 16 17

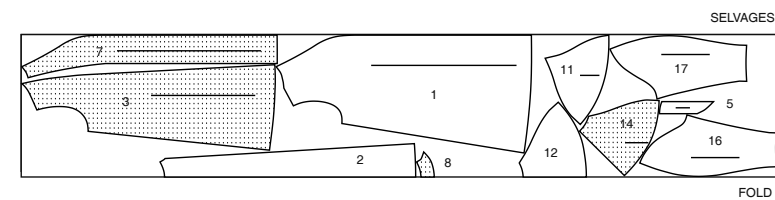
45" (115 cm)\*  
 S/T  
 6 8 10 12 14



45" (115 cm)\*  
 S/T  
 16 18 20 22 24



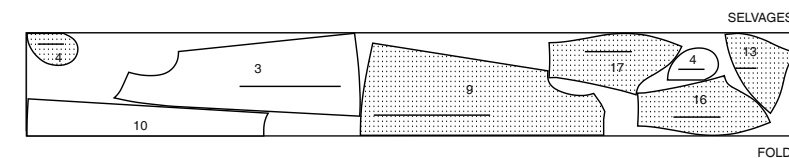
60" (150 cm)\*  
 AS/TT



## LINING A / DOUBLURE A

PIECES: 3 4 9 10 13 16 17

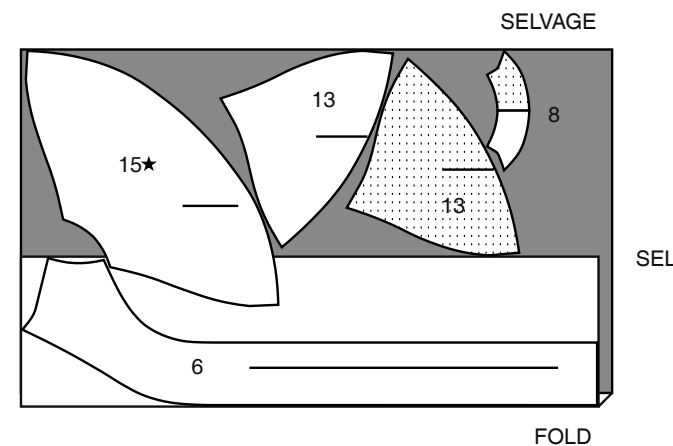
45" (115 cm)\*\*  
 AS/TT



## INTERFACING A / ENTOILAGE A

PIECES: 6 8 13 15

45" (115cm)  
 AS/TT



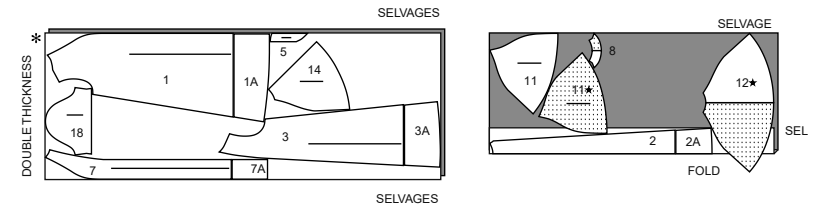
## VIEW B / MODÈLE B

PIECES: 1 (1A) 2 (2A) 3 (3A) 5 7 (7A) 8 11 12 14 18

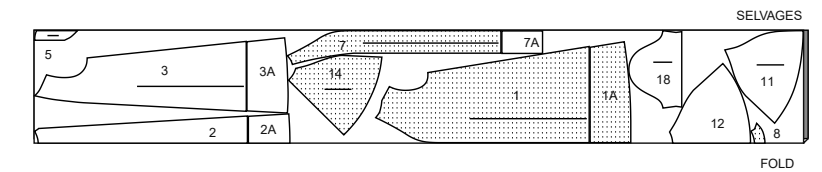
**B NOTE:** BEFORE CUTTING FABRIC JOIN PIECE IN PARENTHESIS TO CORRESPONDING PIECE FOLLOWING INSTRUCTIONS ON TISSUE PATTERN.

**B NOTE :** AVANT DE COUPER LE TISSU, REJOINDRE LA PIÈCE ENTRE PARENTHÈSES AVEC LA PIÈCE CORRESPONDANTE, EN SUIVANT LES INSTRUCTIONS DU PATRON.

45" (115 cm)\*  
 AS/TT



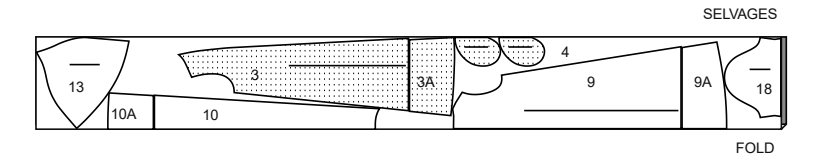
60" (150 cm)\*  
 AS/TT



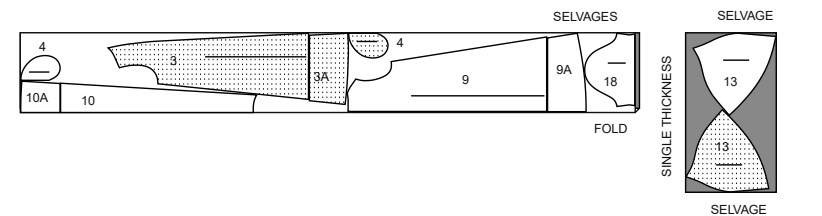
## LINING B / DOUBLURE B

PIECES: 3 (3A) 4 9 (9A) 10 (10A) 13 18

45" (115 cm)\*\*  
 S/T  
 6 8 10 12 14 16 18 20



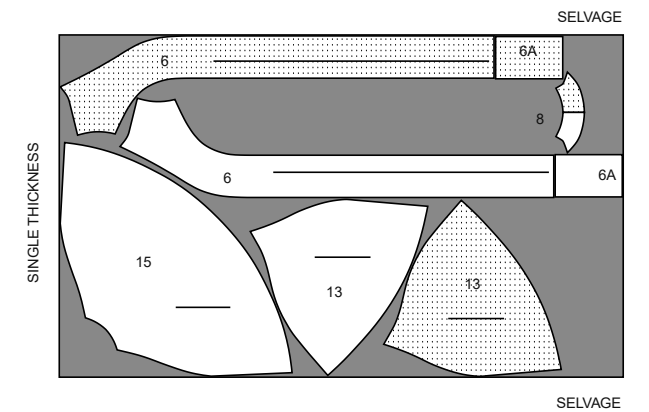
45" (115 cm)\*\*  
 S/T  
 22 24



## INTERFACING B / ENTOILAGE B

PIECES: 6 (6A) 8 13 15

45" (115cm)  
 AS/TT



**FRANÇAIS**

**PLANS DE COUPE**



Indique: pointe de poitrine, ligne de taille, de hanches et/ou avantbras. Ces mesures sont basées sur la circonférence du vêtement fini. (Mesures du corps + Aisance confort + Aisance mode) Ajuster le patron si nécessaire.

Les lignes épaisses sont les LIGNES DE COUPE, cependant, des rentrés de 1.5cm sont compris, sauf si indiqué différemment. Voir EXPLICATIONS DE COUTURE pour largeur spécifiée des rentrés.

Choisir le(s) plan(s) de coupe selon modèle/largeur du tissu/taille. Les plans de coupe indiquent la position approximative des pièces et peut légèrement varier selon la taille du patron.

Les plans de coupe sont établis pour tissu avec/sans sens. Pour tissu avec sens, pelucheux ou certains imprimés, utiliser un plan de coupe AVEC SENS.

ENDROIT DU PATRON	ENVERS DU PATRON	ENDROIT DU TISSU	ENVERS DU TISSU

**S/T** = SIZE(S)/TAILLE(S)  
**\*** = WITH NAP/AVEC SENS  
**S/L** = SELVAGE(S)/LISIÈRE(S)  
**AS/TT** = ALL SIZE(S)/TOUTES TAILLE(S)  
**\*\*** = WITHOUT NAP/SANS SENS  
**F/P** = FOLD/PLIURE  
**CF/PT** = CROSSWISE FOLD/PLIURE TRAME

Disposer le tissu selon le plan de coupe. Si ce dernier indique...

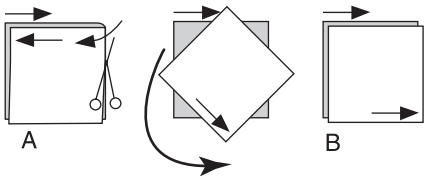
**DROIT FIL**—A placer sur le droit fil du tissu, parallèlement aux lisières ou au pli. Pour plan "avec sans," les flèches seront dirigées dans la même direction. (Pour fausse fourrure, placer la pointe de la flèche dans le sens descendant des poils.)

**SIMPLE EPAISSEUR**—Placer l'endroit sur le dessus. (Pour fausse fourrure, placer le tissu l'endroit dessous.)

**DOUBLE EPAISSEUR**

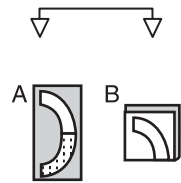
AVEC PLIURE—Placer endroit contre endroit.

**\* SANS PLIURE**—Plier le tissu en deux sur la TRAME, endroit contre endroit. Couper à la pliure, de lisière à lisière (A). Placer les 2 épaisseurs dans le même sens du tissu, endroit contre endroit (B).



**PLIURE**—Placer la ligne du patron exactement sur la pliure NE JAMAIS COUPER sur cette ligne.

Si la pièce se présente ainsi...  
 • Couper d'abord les autres pièces, réservant du tissu (A). Plier le tissu et couper la pièce sur la pliure, comme illustré (B).



★ Couper d'abord les autres pièces, réservant pour la pièce en question. Déplier le tissu et couper la pièce sur une seule épaisseur.

Couper régulièrement les pièces le long de la ligne de coupe indiquée pour la taille choisie, coupant les crans vers l'extérieur.

Marquer repères et lignes avant de retirer le patron. (Pour fausse fourrure, marquer sur l'envers du tissu.)

**NOTE: Les parties encadrées avec des pointillées sur les plans de coupe ( a! b! c! )** représentent les pièces coupées d'après les mesures données.

Patron Vogue 8703

La longueur change selon le modèle ; reportez-vous au dos de la pochette. Mesurer la longueur au niveau du milieu dos • jusqu'à l'ourlet. Maintenir le mètre sur la taille pour un modèle ajusté, laisser l'accrocher libre pour un dos ample

**TABLEAU D'IDENTIFICATION**

RENTRÉ de 1.5cm indiqué par des petits perforations o

MANTEAU

8703 - 18 PIÈCES

MANCHE COURTE

couper la doublure comme décrit pour l'endroit

MANCHE DOS

couper la doublure comme décrit pour l'endroit soutenir

MANCHE DEVANT

épaule

COL DEVANT

épaule entoiler

DESSOUS DE COL DEVANT

DOS

PAREMENTURE DOS

Entoiler milieu dos reste sur la pliure

COL DOS

milieu dos reste sur la pliure milieu dos

DESSOUS DE COL DOS

DOS

ourlet pour A recouper pour A ligne d'ourlet

CÔTÉ DOS

Fil droit du tissu couper la doublure comme décrit pour l'extérieur ligne d'ourlet pour A recouper pour A ligne d'ourlet

couper -2 inverser 2 doublure

Fil droit du tissu ligne de piqure

PAREMENTURE DE POCHE

POCHE

PAREMENTURE DEVANT

DEVANT

Fil droit du tissu Milieu devant recouper pour A ligne d'ourlet

PAREMENTURE DEVANT

Fil droit du tissu ourlet pour A recouper pour A ligne d'ourlet

**DOUBLURE**

**Note** : - Utiliser aussi les pièces du Côté dos, du dessous des cols et de la poche pour la doublure.

Pli Rejoindre

**DOUBLURE DEVANT**

Fil droit du tissu recouper pour A

**DOUBLURE DOS**

Pli Milieu dos

recouper pour A poser sur la pliure

**ENTOILAGE**

**Note** : - utiliser aussi la pièce de la Parementure dos pour l'entoilage.

**ENTOILAGE DU COL DOS**

Épaule Fil droit du tissu Milieu dos recouper pour A épaule couper une Épaule

Emmanchure

Fil droit du tissu Recouper pour A

**ENTOILAGE DEVANT**

**AJUSTER.** Remplir les blancs sous le diagramme de mode à gauche. Comparer la longueur du patron avec les mesures personnelles. Comparer les pièces principales avec un vêtement similaire qui s'ajuste parfaitement à votre corp, ou maintenir les pièces du patron sur le corps. Les lignes pointillées sur le diagramme (à droite) montrent où modifier la longueur.

Pour **RACCOURCIR**, épingler un pli à travers le patron en angle droit jusqu'au milieu devant, au dos et à la parementure, si vous l'utilisez. Raccourcir partiellement une jupe sur les hanches, partiellement sur l'ourlet ou si elle est circulaire, couper à travers le patron, superposer les pièces et épingler.

Pour **RALLONGER**, couper à travers le patron, épingler le patron sous les pièces séparées. Ajouter aussi une ligne d'ourlet de la jupe.

**RECTIFIER LES LIGNES DE COUPE** au moment de raccourcir ou de rallonger. Maintenir la position des encoches. Séparer de nouveau les boutons, les boutonnieres, etc.

**D'AUTRES MODIFICATIONS**, même si elles sont moins importantes, il faut les faire au moment d'ajuster. Le livre « Vogue Dressmaking Book » montre les diagrammes de plusieurs ajustements dans les patrons pour ajuster différentes sortes de silhouettes.

Manche environ 5cm au-dessus du coud environ 7.5cm au-dessus du coud. Conserver la position du coud

Chemisier ou veste environ 5cm au-dessus de la taille

Jupe environ 18cm au-dessous de la taille. Conserver la position de la taille

Ajuster aussi sur la ligne d'ourlet

Pour raccourcir Pour rallonger

**AVANT DE COUPER**, vérifier s'il faut rétrécir les laines ou les tissus lavables. Préparer le matériel en redressant les extrémités. Tirer sur un fil pour couper, ou faire de petites coupes sur la lisière et arracher si le patron le permet. Tirer sur le fil en biais si nécessaire, pour amener le fil transversal vers un angle droit avec les lisières. Presser les faux plis. Étendre le tissu ouvert sur une surface grande, ayant l'endroit vers le haut, ou pliée avec l'envers vers l'extérieur selon le plan de coupe choisi. Au moment de plier les carreaux, etc., épingler ensemble en faisant coïncider les rayures, les deux dans le sens de la longueur et transversalement.

**CHOISIR LE PLAN DE COUPE** selon la taille et le modèle et selon la largeur et le sorte de matériel. Prendre un plan «avec sens» pour un imprimé dans un seul sens ainsi que pour le velours et d'autres tissus ayant les fibres de la surface vers une seule direction. Placer toutes les pièces du patron avant d'épingler. Pour faire coïncider les barres transversales des carreaux ou des rayures, placer les encoches correspondantes sur les rayures ou les barres identiques, tourner le patron comme nécessaire. MAINTENIR les perforations ou les bords du FIL DROIT DU TISSU parallèles aux lisières. Si le plan de coupe montre le tissu ouvert, le côté droit du patron est sur la ligne de contour continu et le côté gauche est pointillé. Épingler chaque pièce du patron avec le papier et le tissu à plat.

**COUPER ET MARQUER.** Couper exactement, en glissant les ciseaux sans les lever du tissu. Éviter les encoches profondes. Si le tissu s'effiloche, marquer au fil la position des encoches. Avant d'enlever les épingles du patron : (1) marquer au fil le long des pliures du milieu, (2) reporter les marques du patron sur le tissu, en utilisant des points de bâti tailleur ou de la roulette et papier calque de tailleur. Chaque marque de • est importante – regarder le tableau d'identification.

**BÂTIS DE TAILLEUR.** Utiliser du fil double, de préférence du fil mercerisé et assez souple pour se raccrocher du tissu. Choisir une couleur différente pour chaque sorte de perforation. Prendre un point à travers chaque perforation, recouper en laissant des bouts de 19mm. Enlever soigneusement le patron. Sur le tissu double, lever doucement l'épaisseur supérieure, cranter à travers le centre des fils. Laisser des bouts de fil sur chaque côté.

**PLANS DE COUPE**

**MODÈLE A (COL DOUBLÉ JUSQU'AU BORD)**

TISSU EN 89 cm AVEC SENS Tailles 12 14 16

TISSU EN 89 cm AVEC SENS Tailles 18 20 40

TISSU EN 140 cm AVEC SENS Tailles 18 20 40

**LMODÈLE A DOUBLURE**

TISSU EN 99 cm AVEC SENS Tailles 12 14 16 TISSU EN 99 cm AVEC SENS Tailles 18 20 40

**MODÈLE B (COL DOUBLÉ JUSQU'AU BORD)**

TISSU EN 99 cm AVEC SENS Tailles 12 14 16

TISSU EN 99 cm AVEC SENS Tailles 18 20 40

TISSU EN 122 cm AVEC SENS Tailles 12 14

TISSU EN 122 cm AVEC SENS Taille 16 TISSU EN 122 cm AVEC SENS Tailles 18 20 40 Couper une \*

•ouvrir le tissu ayant l'endroit vers le haut pour couper les pièces marquées « couper une ».

**MODÈLE A ENTOILAGE**

TISSU EN 89 cm Toutes les tailles

**MODÈLE B ENTOILAGE**

TISSU EN 89 cm Toutes les tailles

**MODÈLE B DOUBLURE**

TISSU EN 99 cm Tailles 12 14

TISSU EN 99 cm Taille 16

TISSU EN 99 cm AVEC SENS Tailles 18 20 40

Instructions **SUIVRE L'ORDRE ILLUSTRÉ À DROITE**

**FAIRE COÏNCIDER LES ENCOCHES CORRESPONDANTES** V ou VV et les perforations-, A, O et o pour rejoindre les coutures et les pièces. Vérifier le but de chaque perforation avant de commencer à coudre.

**BÂTIR LES PINCES, LES COUTURES.** etc. en suivant l'ordre des diagrammes à droite. Regarder le Tableau d'identification si vous devez étirer ou soutenir le tissu. « Soutenir » veut dire de l'ampleur léger sur un côté de la couture. Maintenir le côté soutenu vers vous au fur et à mesure que vous bâtissez, en faisant coïncider les encoches ou les marques. Reporter la piqure si vous voulez un ajustage faufilé. Déchirer le faufil juste assez pour dégager les pinces et les coutures d'intersection pour la piqure à la machine, après l'ajustage finale.

**AJUSTER.** Essayer le vêtement faufilé, ayant l'endroit vers l'extérieur, avec les épaulettes épinglées. Ajuster la robe en utilisant les sous-vêtements que vous porterez, la veste par-dessus une chemisier et avec une jupe, le manteau par-dessus une tailleur. Les talons doivent être de la hauteur pour être portés avec le vêtement fini. Épingler les ouvertures avec la superposition correcte. Si vous voulez, vous pouvez réduire ou augmenter l'épaisseur des épaulettes au lieu de modifier les coutures d'épaule. Pour compléter l'effet, bâtir les manches sur les emmanchures avant d'essayer le vêtement.

**NE PAS AJUSTER DE TROP.** Essayer la largeur du dos avec les bras vers le devant ; la taille des manches avec les bras pliés. Essayer l'ajustage de la jupe, la largeur et la longueur sur la silhouette assise. L'ajustage doit être confortable sur la poitrine et les épaules, la poitrine et le dos, ajusté sur la taille et les hanches. Les marques du milieu ou les coutures doivent être verticales, les coutures du côté normales aussi. Ne pas oublier les rentrés au moment de vérifier les tailles de l'encolure et des emmanchures.

**AJUSTER UN CÔTÉ** seulement, sauf si la silhouette est asymétrique. Enlever le vêtement, marquer au fil les lignes de modification, puis épingler les deux côtés ensemble sur les lignes originales et marquer au fil ou aux épingles les lignes de modification sur le côté opposé. Bâtir de nouveau, essayer de nouveau.

**PRESSER.** Ayez la planche à repasser à la main et presser chaque pince et couture juste après les piquer. Suivre le diagramme au moment de presser les pinces. Presser toujours sur l'envers du tissu. Utiliser la pointe du fer à repasser pour rétrécir l'ampleur, s'il est indiqué.

**ESSAYER L'EFFET** de la chaleur et de l'humidité sur un coupon de tissu. Suivre les instructions du fer à la vapeur pour les différents tissus (sauf les tissus métalliques qui ne supportent pas l'humidité) ou utiliser un fer en sec avec une pattemouille humide.

**UTILISER UNE PLAQUE POUR LE REPASSAGE DES VELOURS** ou plusieurs épaisseurs de tissu éponge sous les velours et le velours de coton. Appliquer de la vapeur sur le vêtement fini.

**POUR LE TISSU MÉTALLIQUE**, utiliser un fer à repasser chaud avec une pattendouille sèche, sinon l'humidité peut ternir les fils.

**FINITION DES COUTURES.** Les croquis montrent les coutures sans finition pour montrer les encoches, etc. Si le vêtement sera doublé, vous pouvez les laisser sans finition. Presser.

**COUPER EN ZIGZAG** les coutures simples et ouvrir les coutures au fer. Ou

**SURFILER** les coutures simples et les ouvrir au fer. Ou

**RENTRE**r et surpiquer les bords non finis. Ouvrir la couture au fer.

Les coutures avec PIQÛRE DU BORD peuvent être coupées en zigzag ou surfilées ensemble et pressées dans un seul sans, pas ouvertes.

## COUTURES

1. Coudre le DOS et le CÔTÉ DOS, en faisant coïncider les VV.

Envers

2. Faire la pince sur le DEVANT au-dessous de la partie supérieure.

Envers

3. Épingler le côté sans encoche de la PAREMENTURE DE POCHE vers la ligne de piqûre sur la POCHE, endroit contre endroit. Bâtir et piquer.

4. Presser la PAREMENTURE DE POCHE par-dessus la couture et bâtir ensemble les bords non finis.

5. Coudre les poches sur le DEVANT et le CÔTÉ DOS entre les petits oo, en faisant coïncider le V.

Endroit

6. Coudre les épaules, en faisant coïncider le V.

7. Coudre les côtés et les poches, en faisant coïncider les V-les petits oo-les VV. Presser les poches vers le DEVANT.

Envers

8. Superposer et piquer l'entoilage sur les épaules.

9. Bâtir l'entoilage sur l'envers du manteau.

Envers

10. Coudre les DESSOUS DE COL DOS au niveau du milieu dos en faisant coïncider les VVV.

Envers

11. Bâtir l'entoilage sur l'envers du COL DOS et du COL DEVANT.

Envers

12. Coudre le DESSOUS DE COL sur les épaules en faisant coïncider les grands O.

Envers

Endroit

13. Coudre le COL DOS sur le COL DEVANTS, en faisant coïncider le V.

Envers

14. Coudre le col et le dessous de col sur le bord inférieur, entre les A, en faisant coïncider les A- les VV – les coutures – les V et le milieu dos. Égaliser les coutures. Retourner et presser.

Endroit

15. Bâtir ensemble les bords non finis.

16. Bâtir le col par-dessus l'encolure entre les petits oo sur le DEVANT pour le modèle A, entre les A pour le modèle B, en faisant coïncider les perforations – les V – les coutures et le milieu dos ; soutenir le col sur le devant.

Envers

17. **MODÈLE A** : - coudre ensemble les pièces de la manche, en faisant coïncider les encoches.

18. **MODÈLE B** : - coudre la MANCHE COURTE, en faisant coïncider le V.

Envers

19. EMMANCHURE : - épingler les longueurs sur l'emmanchure, en faisant coïncider les VV – le V – les petits oo ou la couture sur l'épaule. Tenir la manche vers vous et bâtir, en distribuant l'ampleur. Piquer. Égaliser la couture et presser vers la manche, en rétrécissant l'ampleur.

Envers

B

## BOUTONNIÈRES PASSEPOILÉES - MODÈLE B

1. Faire les boutonnières passepoilées sur les " du DEVANT droit, en marquant les" à l'opposé du bord.

Endroit

2. Marquer au fil les boutonnières de la longueur exacte du diamètre du bouton.

3. Couper une bande du matériel pour ajuster par-dessus les marques. Bâtir, ayant les endroits du matériel ensemble.

4. Piquer à 0.3 cm sur chaque côté de la marque et à travers les extrémités. Couper entre la piqûre et cranter les coins vers l'intérieur.

5. Tirer la bordure vers l'envers. Presser les coutures à l'opposé de l'ouverture. Bâtir les extrémités pour fixer des pliures de 0.3 cm, qui se rejoignent au niveau du milieu de l'ouverture. Presser.

Envers

C

## PAREMENTURES - OURLETS

1. Coudre la PAREMENTURE DOS sur la PAREMENTURE DEVANT, en faisant coïncider le V.

2. Coudre les parementures sur le manteau, en faisant coïncider le milieu dos, les coutures, les encoches et les perforations. Égaliser les coutures. Retourner et presser.

Endroit

3. Essayer le manteau, ajuster la longueur des manches et du bord inférieur et relever des ourlets, en ouvrant la parementure.

Envers

4. Coudre aux points de chausson les ourlets sur les manches.

5. Piquer l'extra-fort en ruban sur l'ourlet du manteau et ourler la bordure sur le manteau, en soutenant l'ourlet.

Envers

6. Coudre aux points de chausson les parementures sur le manteau, en crantant la parementure transversalement sur le haut de l'ourlet. Replier au-dessous du cran et coudre sur l'ourlet aux points coulés.

7. **MODÈLE A** : piquer le col et les DEVANTS à 1.3 cm des bords.

Endroit

## D DOUBLURE – BOUTTONAGE

1. Faire un pli lâche sur l'épaule de la DOUBLURE DEVANT en rejoignant la ligne de petit o avec la ligne de grand O et en les piquant ensemble sur l'envers. Presser la pliure vers le bord du devant.

2. Coudre la DOUBLURE CÔTÉ DOS sur la DOUBLURE DOS, en faisant coïncider les VV.

**NOTE** : La ligne de couture sur l'épaule de la DOUBLURE DOS coïncide avec le 2ème petit o sur la DOUBLURE CÔTÉ DOS. Recouper l'excédent.

3. Coudre la doublure sur les côtés, en faisant coïncider les encoches et les perforations.

4. Coudre les longueurs de la doublure de manche.

5. Presser complètement la doublure et le manteau.

6. Poser la doublure dans le manteau en épinglant ensemble les coutures. Bâtir les emmanchures.

7. Coudre lâchement les coutures du côté ensemble en-dessous.

8. Replier et ourler la doublure sur la parementure vers le devant.

Envers

9. Bâtir la doublure devant par-dessus la couture d'épaule. Ourler le dos par-dessus.

10. Poser le pli souple au niveau du milieu dos de la doublure en amenant une ligne de petit o pour rejoindre l'autre. Faire une barrette de renfort sur la ligne d'encolure et de taille.

11. Replier et ourler la doublure par-dessus la parementure.

12. Rentrer et ourler la doublure séparément sur le bord inférieur et laisser de l'ampleur.

13. Glisser la doublure par-dessus la manche et l'ourler par-dessus la couture d'emmanchure et sur l'ourlet, en laissant de la longueur extra pour éviter que la doublure soit tendue.

14. **MODÈLE B** : - couper la parementure sous les boutonnières, replier les bords et ourler sur la bordure.

15. Coudre les boutons sur les A des deux devants.

Tenez-vous au courant ... consultez le Livre Vogue Pattern... sorti six fois par an