

- | | |
|-------------------------------|--|
| 1(1A) Front-A,B | 1(1A) Devant - A, B |
| 2 Upper Welt-A,B | 2 Bordure supérieure -A, B |
| 3 Upper Pocket-A,B | 3 Poche supérieure - A, B |
| 4 Upper Pocket Lining-A,B | 4 Doublure de poche supérieure - A, B |
| 5 Lower Welt-A,B | 5 Bordure inférieure - A,B |
| 6 Lower Pocket-A,B | 6 Poche inférieure - A, B |
| 7 Lower Pocket Lining-A,B | 7 Doublure de poche inférieure - A, B |
| 8(8A) Back-A,B | 8(8A) Dos - A, B |
| 9 Upper Collar-A,B | 9 Dessus de col - A, B |
| 10 Under Collar-A,B | 10 Dessous de col - A, B |
| 11 Collar Band-A,B | 11 Pied de col - A, B |
| 12(12A) Front Facing-A,B | 12(12A) Parementure devant - A, B |
| 13 Welt-A,B | 13 Bordure - A, B |
| 14 Inside Pocket-A,B | 14 Poche intérieure - A, B |
| 15 Inside Pocket Lining-A,B | 15 Doublure de poche intérieure - A, B |
| 16 Upper Sleeve-A,B | 16 Dessus de manche - A, B |
| 17 Under Sleeve-A,B | 17 Dessous de manche - A, B |
| 18 Front Lining-A,B | 18 Doublure devant - A, B |
| 19(19A) Right Back Lining-A,B | 19(19A) Doublure dos droit - A, B |
| 20(20A) Left Back Lining-A,B | 20(20A) Doublure dos gauche - A, B |
| 21 Upper Sleeve Lining-A,B | 21 Doublure dessus de manche - A, B |
| 22 Under Sleeve Lining-A,B | 22 Doublure dessous de manche - A, B |

BODY MEASUREMENTS / MESURES DU CORPS

MEN'S/HOMME

Sizes/Tailles	34	36	38	40	42	44	46	48	50	52
Chest (ins)	34	36	38	40	42	44	46	48	50	52
Waist	28	30	32	34	36	39	42	44	46	48
Hip	35	37	39	41	43	45	47	49	51	53
T. poitrine (cm)	87	92	97	102	107	112	117	122	127	132
T. taille	71	76	81	87	92	99	107	112	117	122
T. hanches	89	94	99	104	109	114	119	124	128	135

FABRIC CUTTING LAYOUTS

⊕ Indicates Bustline, Waistline, Hipline and/or Biceps. Measurements refer to circumference of Finished Garment (Body Measurement + Wearing Ease + Design Ease). Adjust Pattern if necessary.

Lines shown are CUTTING LINES, however, 5/8" (1.5cm) SEAM ALLOWANCES ARE INCLUDED, unless otherwise indicated. See SEWING INFORMATION for seam allowance.

Find layout(s) by Garment/View, Fabric Width and Size. Layouts show approximate position of pattern pieces; position may vary slightly according to your pattern size.

All layouts are for with or without nap unless specified. For fabrics with nap, pile, shading or one-way design, use WITH NAP layout.

RIGHT SIDE OF PATTERN	WRONG SIDE OF PATTERN	RIGHT SIDE OF FABRIC	WRONG SIDE OF FABRIC
-----------------------	-----------------------	----------------------	----------------------

S/T = SIZE(S)/TAILLE(S)
 * = WITH NAP/AVEC SENS
 S/L = SELVAGE(S)/LISIÈRE(S)
 AS/TT = ALL SIZE(S)/TOUTES TAILLE(S)
 ** = WITHOUT NAP/SANS SENS
 F/P = FOLD/PLIURE
 CF/PT = CROSSWISE FOLD/PLIURE TRAME

Position fabric as indicated on layout. If layout shows...

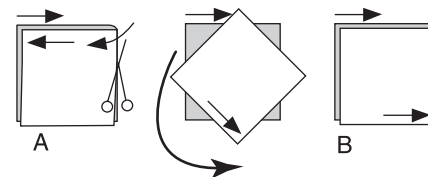
GRAINLINE—Place on straight grain of fabric, keeping line parallel to selvage or fold. ON "with nap" layout arrows should point in the same directions. (On Fur Pile fabrics, arrows point in direction of pile.)

SINGLE THICKNESS—Place fabric right side up. (For Fur Pile fabrics, place pile side down.)

DOUBLE THICKNESS

WITH FOLD—Fold fabric right sides together.

* WITHOUT FOLD—With right sides together, fold fabric CROSSWISE. Cut fold from selvage (A). Keeping right sides together, turn upper layer completely around so nap runs in the same direction as lower layer.



FOLD—Place edge indicated exactly along fold of fabric. NEVER cut on this line.

When pattern piece is shown like this...



• Cut other pieces first, allowing enough fabric to cut this piece (A). Fold fabric and cut piece on fold, as shown (B).

★ Cut piece only once. Cut other pieces first, allowing enough fabric to cut this piece. Open fabric; cut piece on single layer.

Cut out all pieces along cutting line indicated for desired size using long, even scissor strokes, cutting notches outward.

Transfer all markings and lines of construction before removing pattern tissue. (Fur Pile fabrics, transfer markings to wrong side.)

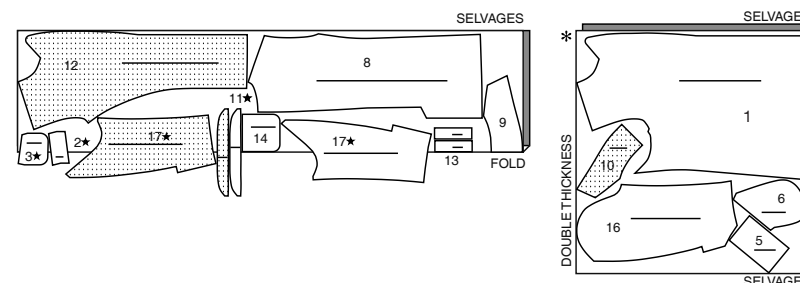
NOTE: Broken-line boxes (a! b! c!) in layouts represent pieces cut by measurements provided.

COAT A / MANTEAU A

PIECES 1 2 3 5 6 8 9 10 11 12 13 14 16 17

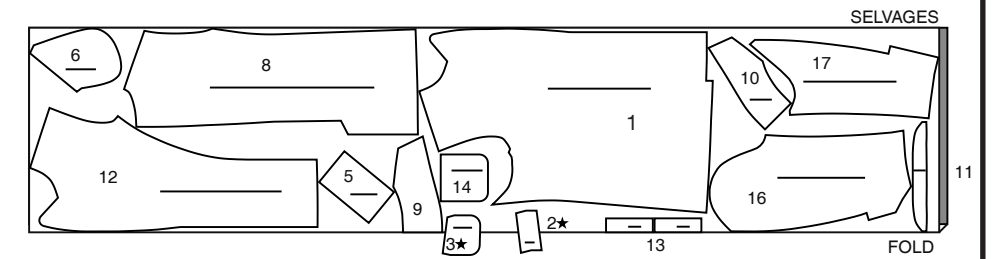
45" (115CM)*

AS/TT



60" (150CM)*

AS/TT

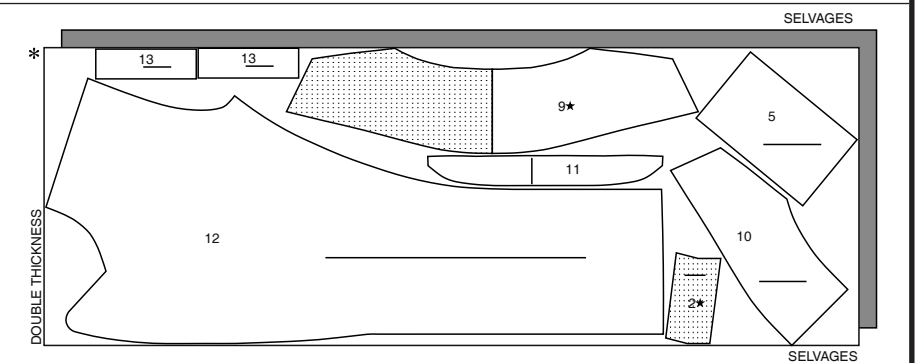


INTERFACING A / ENTOILAGE A

PIECES 2 5 9 10 11 12 13

20" (51CM)**

AS/TT

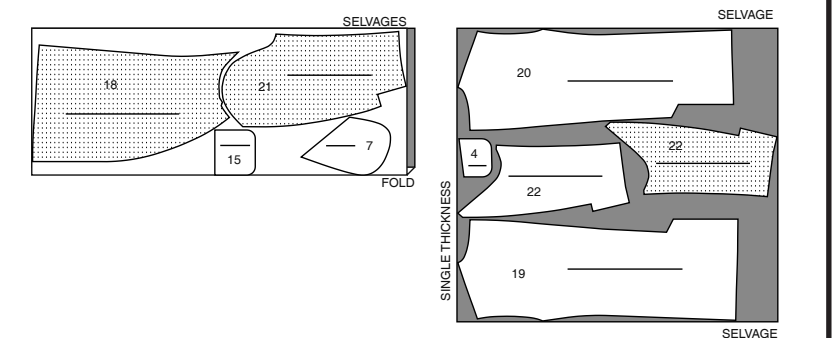


LINING A / DOUBLURE A

PIECES 4 7 15 18 19 20 21 22

45" (115CM)**

AS/TT



NOTE: BEFORE CUTTING FABRIC, JOIN PIECES IN PARENTHESIS TO CORRESPONDING PIECES FOLLOWING INSTRUCTIONS ON TISSUE PATTERN.

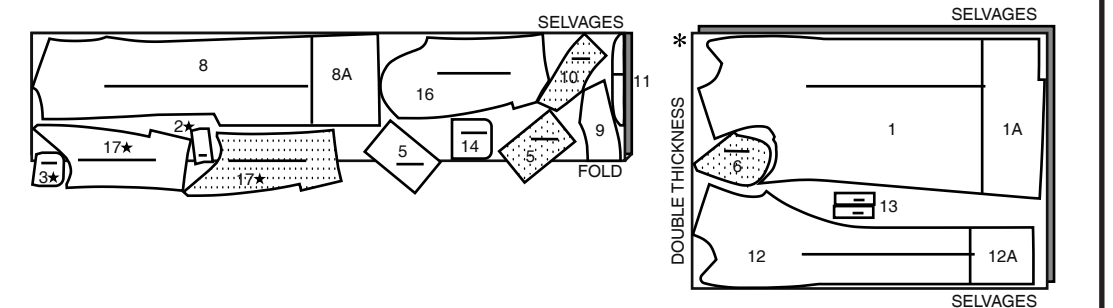
N.B.: AVANT DE COUPER LE TISSU ASSEMBLEZ LA PIECE ENTRE PARENTHESES A LA PIECE CORRESPONDANTE EN SUIVANT LES INSTRUCTIONS SUR LE PAPIER DE SOIE.

COAT B / MANTEAU B

PIECES 1(1A) 2 3 5 6 8(8A) 9 10 11 12(12A) 13 14 16 17

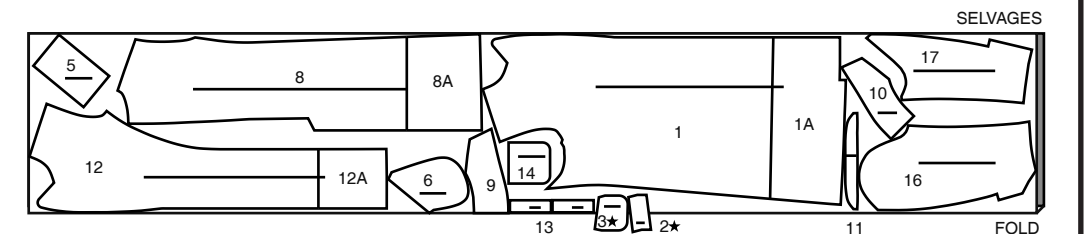
45" (115CM)*

AS/TT



60" (150CM)*

AS/TT

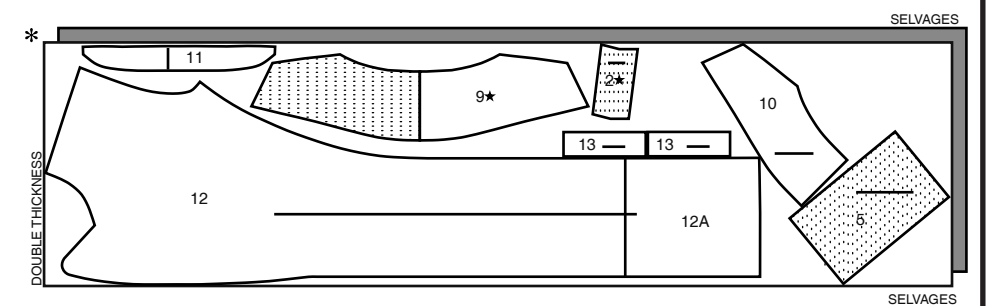


INTERFACING B / ENTOILAGE B

PIECES 2 5 9 10 11 12(12A) 13

20" (51CM)**

AS/TT

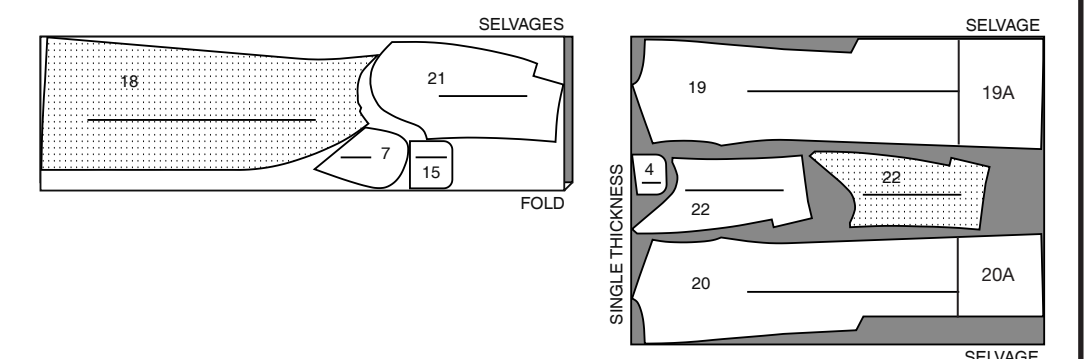


LINING B / DOUBLURE B

PIECES 4 7 15 18 19(19A) 20(20A) 21 22

45" (115CM)**

AS/TT

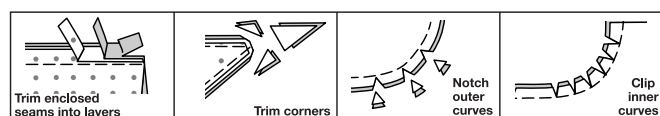


SEWING INFORMATION

$\frac{5}{8}$ " (1.5cm) SEAM ALLOWANCES ARE INCLUDED, (unless otherwise indicated)
 ILLUSTRATION SHADING KEY

Right Side	Wrong Side	Interfacing	Lining	Underlining

Press as you sew. Press seams flat, then press open, unless otherwise instructed. Clip seam allowances, where necessary, so they lay flat.



GLOSSARY

Sewing methods in **BOLD TYPE** have Sewing Tutorial Video available. Scan QR CODE to watch videos:

CATCH STITCH – see **Hand Stitching**: “hand sewing a catch stitch” video.

EASE/GATHER – see **Gathering**: “sewing two row gathers” video.

EDGESTITCH – see **Machine Stitches**: “how to sew an edgestitch” video.

FINISH – see **Seams**: “how to finish seam allowances” video.

FLAT DART – see **Darts**: “sewing flat dart” video.

SLEEVE – see **Armholes/Sleeves**: “sewing a set in sleeve” video.

SLIP STITCH – see **Hand Stitching**: “how to slip stitch” video.

STAYSTITCH – see **Machine Stitches**: “how to do stay stitching” video.

TOPSTITCH – see **Machine Stitches**: “how to topstitch” video.

TRIM SEAM – see **Seams**: “how to trim, clip and layer seams” video.

UNDERSTITCH – see **Machine Stitches**: “how to understitch” video.

SEWING TUTORIALS



Build your skills viewing short, easy-to-follow videos at simplicity.com/sewingtutorials

GLOSSARY OF SEWING METHODS

Sewing methods shown in **BOLD** are defined below:

REINFORCE – Stitch along seamline where indicated in sewing instructions, using small machine stitches.

PATTERN PIECES WILL BE IDENTIFIED BY NUMBERS THE FIRST TIME THEY ARE USED.

STITCH $\frac{5}{8}$ " (1.5CM) SEAMS WITH RIGHT SIDES TOGETHER UNLESS OTHERWISE STATED.

COAT A, B

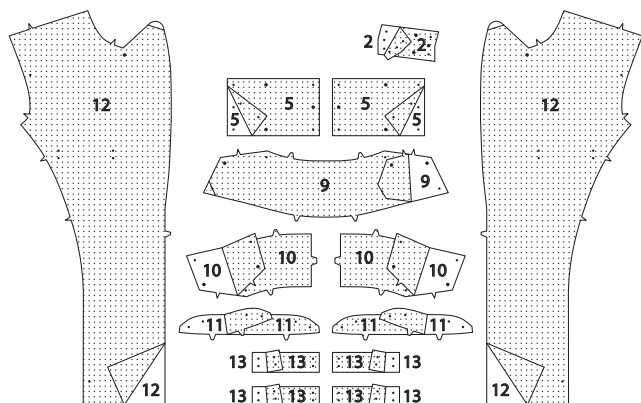
NOTE: Before sewing coat, make sure to mark all stitching lines using a pen with disappearing ink or hand-basting.

NOTE: View A will be illustrated unless otherwise stated.

NOTE: After each seam is stitched, **FINISH** all visible raw edges of seam allowances.

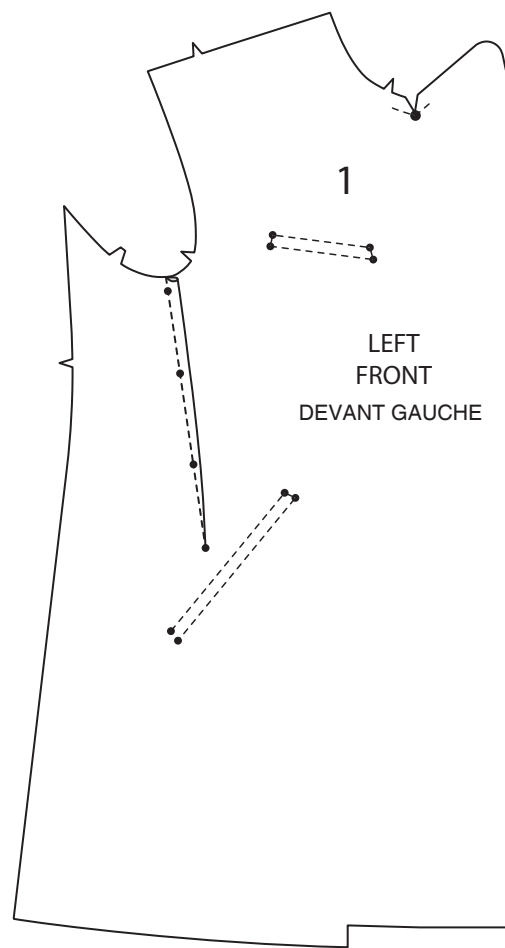
INTERFACING

1. Trim corners of interfacing as shown. Pin corresponding **INTERFACING** sections to wrong side of **UPPER WELT (2)**, **LOWER WELT (5)**, **UPPER COLLAR (9)**, **UNDER COLLAR (10)**, **COLLAR BAND (11)**, **FRONT FACING (12)**, and **UPPER WELT (13)** sections. Fuse interfacing in place following manufacturer's directions.



FRONT

2. On inside, make **FLAT DART(s)** on **FRONT (1)**. Press toward center. On outside, **REINFORCE** inner corner of neckline at large dot, corners of lower pocket at small dots, and corners of upper pocket of left front at small dots, by stitching along stitching lines and pivoting with needle in fabric at dots, as shown. Clip neck edge at inner corner.



OUTSIDE WELTS AND POCKETS

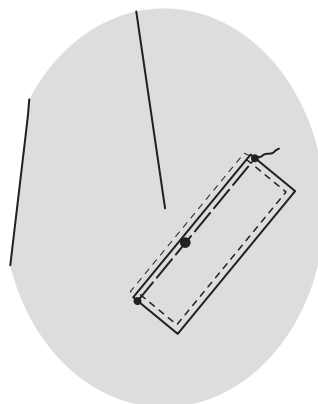
3. With right sides together, fold **LOWER WELT (5)** along foldline. Stitch ends. **TRIM SEAM** to $\frac{1}{4}$ " (6mm); clip corners.



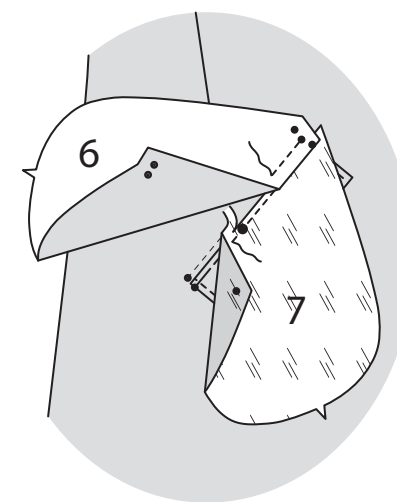
4. Turn welt; press. **TOPSTITCH** finished edges. Baste raw edges together. Trim to $\frac{1}{4}$ " (6mm).



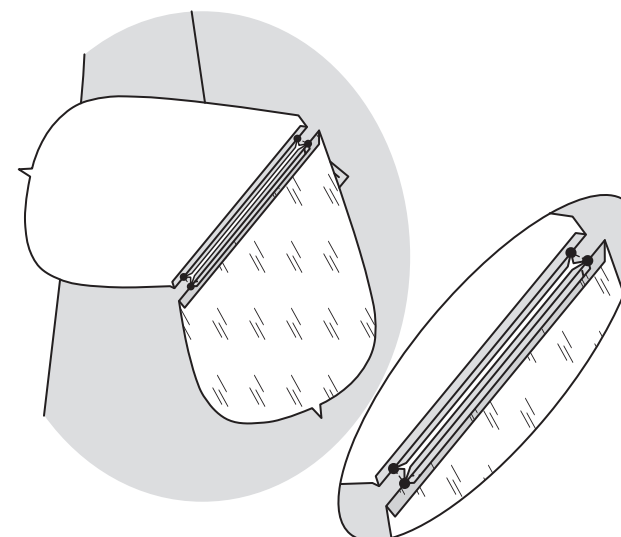
5. Pin lower welt to front, matching small and large dots with finished edge of welt toward front edge, placing basting along stitching line. Baste in place between the small dots.



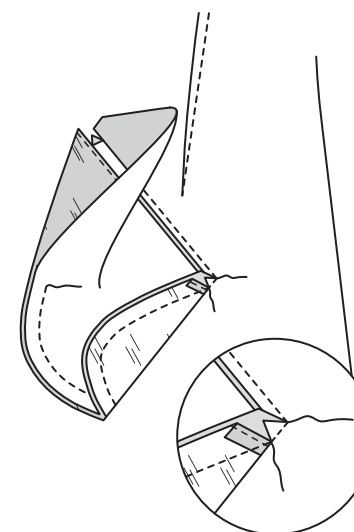
6. With right sides together, pin **LOWER POCKET LINING (7)** to front (over welt), matching small and large dots. Stitch between the small dots. **TRIM SEAM** to $\frac{1}{4}$ " (6mm). Pin **LOWER POCKET (6)** to front along remaining stitching line, matching small dots. Stitch between the small dots. **TRIM SEAM** to $\frac{1}{4}$ " (6mm).



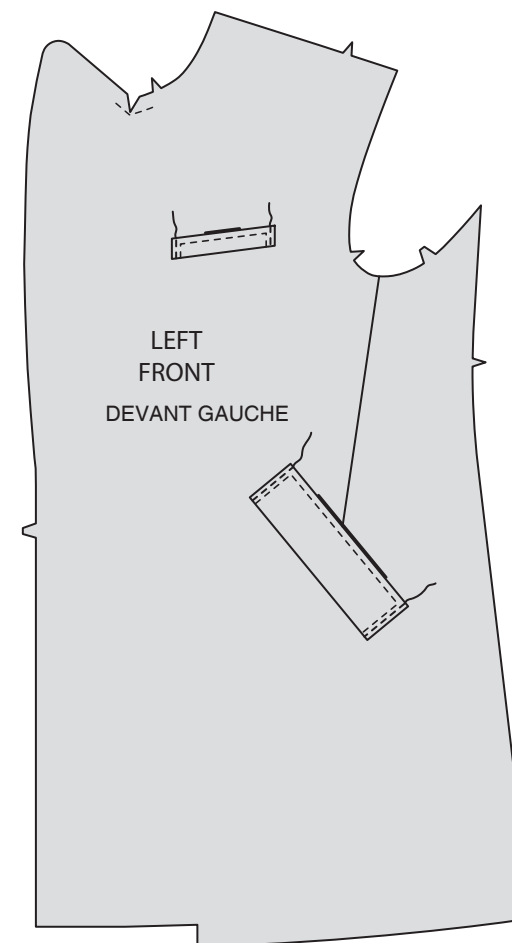
7. Press seam allowances toward pockets, as shown. Slash front between stitching, clipping diagonally to small dots.



8. Pull pockets through opening, bringing each to the inside. **UNDERSTITCH** lower pocket lining along pocket seam. Stitch pocket edges together, catching triangular ends in stitching, keeping front and welt free.

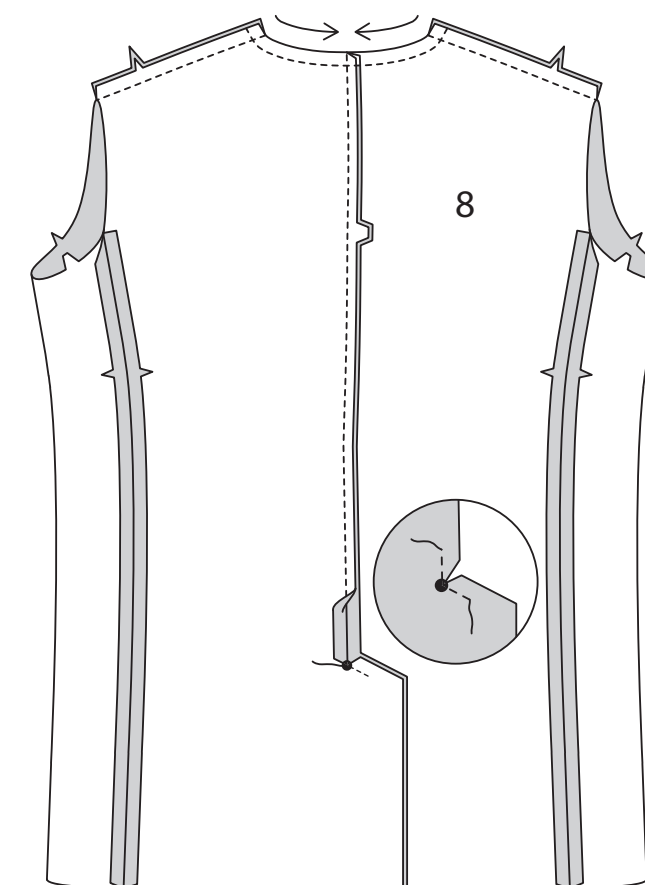


9. On outside, press up welt, covering opening. **EDGESTITCH** side edges of welt to front through all thicknesses. Make upper welt and pocket for the left front in the same manner as the lower, using **UPPER WELT (2)**, **UPPER POCKET (3)** AND **UPPER POCKET LINING (4)**.

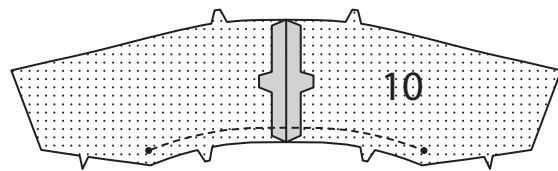


BACK and UNDER COLLAR

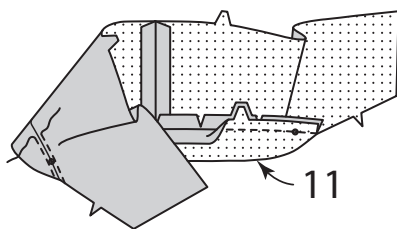
10. STAYSTITCH neck edge of **BACK (8)** in the direction of the arrows. To **REINFORCE** inner corner of back vent extensions, stitching along stitching lines, pivoting with needle in fabric at large dot. Clip to stitching at dot. Stitch center back seam from upper edge to large dot, backstitching at dot to reinforce the seam. Stitch front to back at shoulder and side back edges.



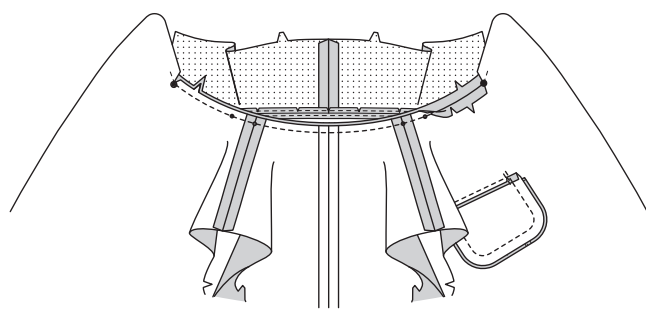
11. Stitch center back edges of UNDER COLLAR (10) sections. **STAYSTITCH** inner curved edge of under collar between small dots.



12. With right sides together, pin COLLAR BAND (11) to under collar, matching notches, center backs and small dots. Baste, clipping under collar as necessary. Stitch. Press seam open. On outside, **EDGESTITCH** both sides of seam.

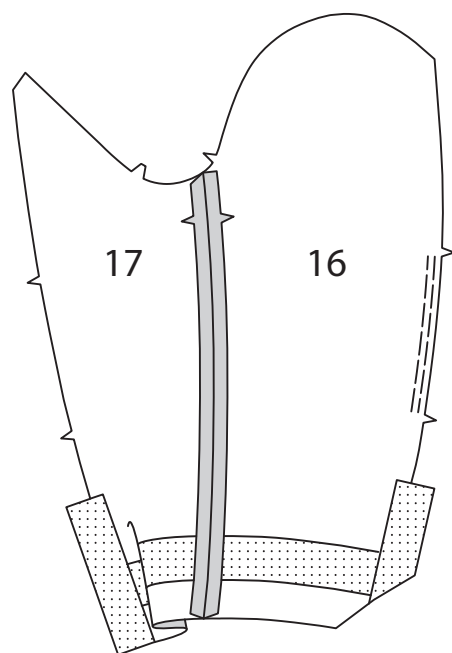


13. Clip neck edge of coat to stay-stitching along curves. Pin collar band and under collar to coat, matching centers, small dots, large dots, and notches. Baste. Stitch between large dots. Clip to large dots. Trim neck seam between the large dots; clip curves. Press seam open.

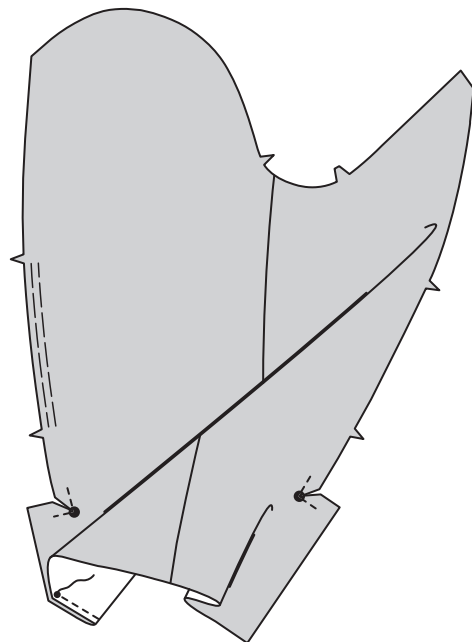


SLEEVE

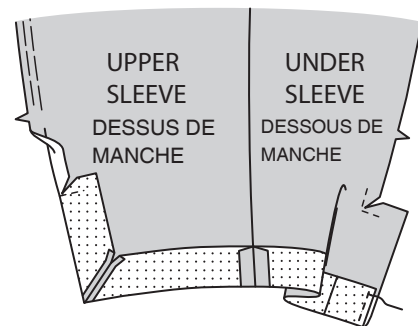
14. Cut a 1-3/4" (4.5cm) wide strip of fusible interfacing from a remnant. Apply to extensions on UPPER SLEEVE (16) and UNDER SLEEVE (17). If you prefer, apply an additional piece 2" (5cm) wide, 1-1/2" (3.8cm) above lower edge of upper and under sleeve sections, making sure interfacing sections do not overlap. Pin upper sleeve to under sleeve at front edge. **EASE** back edge of upper sleeve between notches.



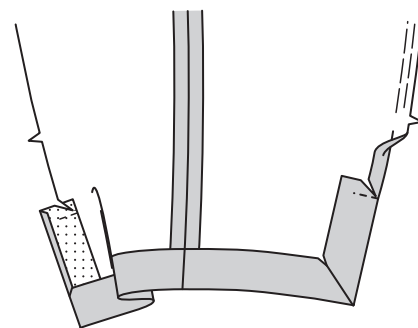
15. REINFORCE inner corner of upper sleeve extension and under sleeve extension, stitching along stitching lines and pivoting with needle in fabric at large dot. Clip to stitching at dot. With right sides together, fold lower corners of upper sleeve, matching small dots. Stitch in a 1/4" (6mm) seam from fold to small dot, back-stitching at dot to reinforce the seam. Press seam open.



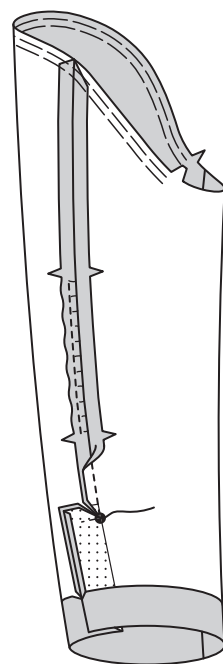
16. Turn hem allowance to outside. Stitch hem extension on under sleeve in a 1/4" (6mm) seam from lower edge up 1-1/2" (3.8cm), back-stitching to reinforce.



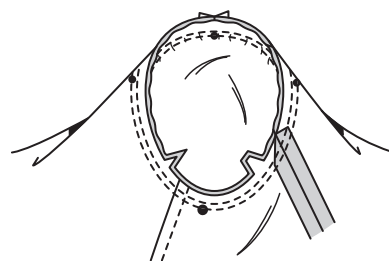
17. Turn corners to inside, pressing up hem and extension on upper sleeve to inside along fold line, forming facing. Press under 1/4" (6mm) on remaining side edge of under sleeve.



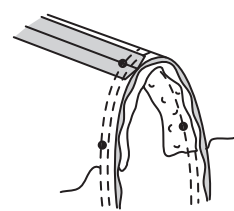
18. With right sides together, pin upper sleeve to under sleeve at back edge, matching large dots, pulling up ease stitches to fit. Stitch from armhole edge to large dot, back-stitching at dot to reinforce the seam. **EASE** upper edge of sleeve between the notches.



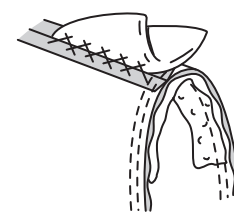
19. Set in the SLEEVE, matching large dots, small dots, and notches, pulling up ease stitches to fit. Baste, stitch. Stitch again 1/4" (6mm) away in seam allowance. **TRIM.**



20. Cut two remnants of polyester fleece 2" (5cm) x 6" (15cm) for sleeve headings. Pin heading to armhole on the INSIDE of sleeve, placing the center of heading at shoulder seam, having raw edges even. Stitch 1/2" (1.3cm) from jacket side (not the sleeve side).

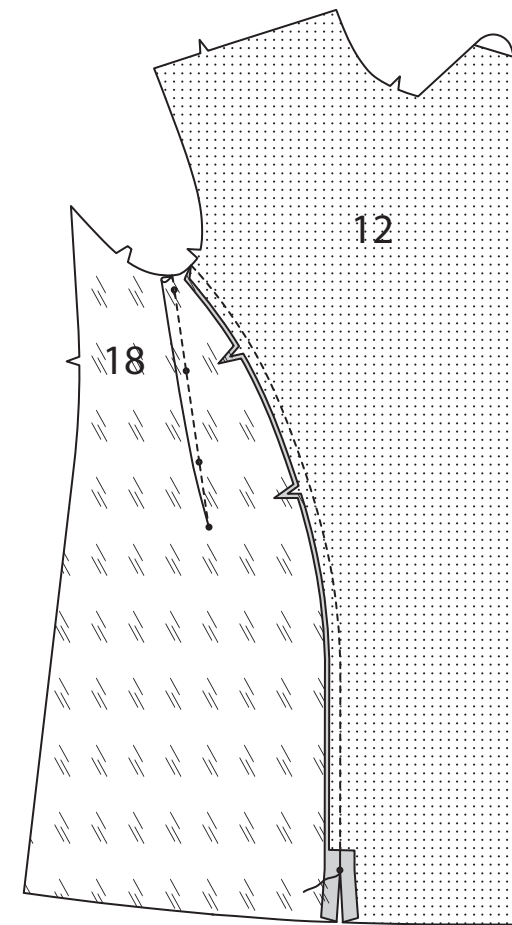


21. Pin shoulder pad to INSIDE of jacket with largest layer of pad against the jacket. The shoulder line of the pad should match the shoulder seam of the coat and the straightest edge of the pad should extend 1/2" (1.3cm) beyond the armhole seam line. Try on jacket to check pad placement. Adjust to fit until it looks right and feels comfortable. On INSIDE, **CATCH STITCH** each pad to shoulder seam line.

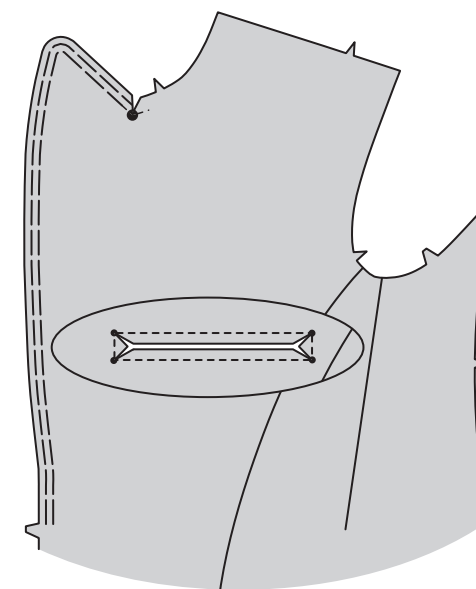


FRONT FACING, INSIDE WELTS AND POCKETS

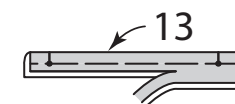
22. Make **FLAT DART** in FRONT LINING (18). Press toward side back. Stitch front lining to FRONT FACING (12), matching small dots and notches. Stitch from armhole edge to small dot, back-stitching at dot to reinforce the seam. Clip facing seam allowance 1" (2.5cm) above small dot. Press seam toward lining, pressing under 5/8" (1.5cm) on inner edge of facing below clip, as shown.



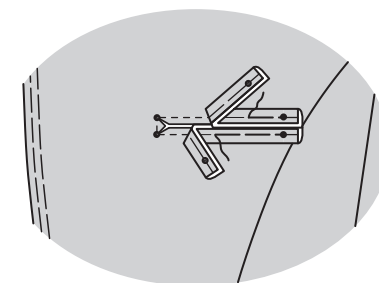
23. REINFORCE small dot at inner corner of front facing, and clip to large dot same as for front. **REINFORCE** corners of inside pocket along stitching lines, pivoting at small dots. Slash along slash line, clipping diagonally to dots. **EASE** front edge of lapel facing from large dot to notch.



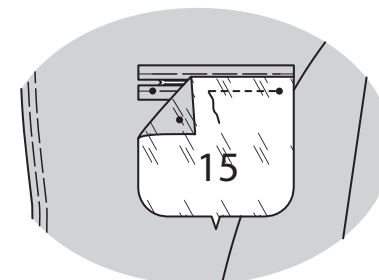
24. With wrong sides together, fold each INSIDE WELT (13) section along foldline. Baste raw edges together. **TRIM SEAM** to 1/4" (6mm).



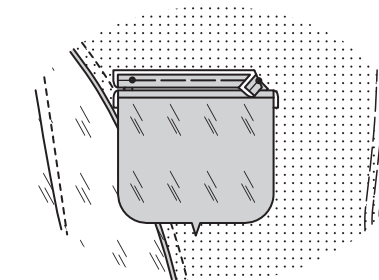
25. Pin two inside welt sections to each front facing section, placing seamlines along stitching lines, matching small dots, as shown. Baste between the small dots.



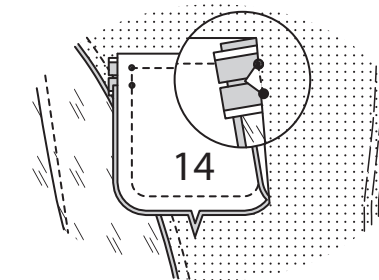
26. With right sides together, pin upper edge of INSIDE POCKET LINING (15) to front facing, over welt, matching small dots (lower set), as shown. Stitch along stitching line between small dots.



27. Turn pocket lining, welts and triangular ends to inside.

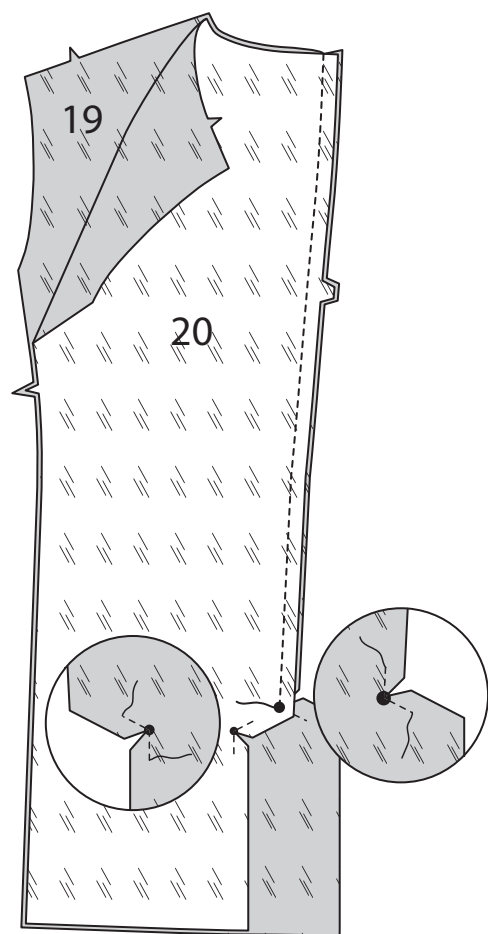


28. On inside, with right sides together, pin upper edge of INSIDE POCKET (14) to front facing (seam allowance), over welt, matching remaining small dots (upper set). Stitch along stitching line between small dots, keeping front facing free. Stitch pocket edges together, catching welts and triangular ends in stitching, keeping front facing free. Press.

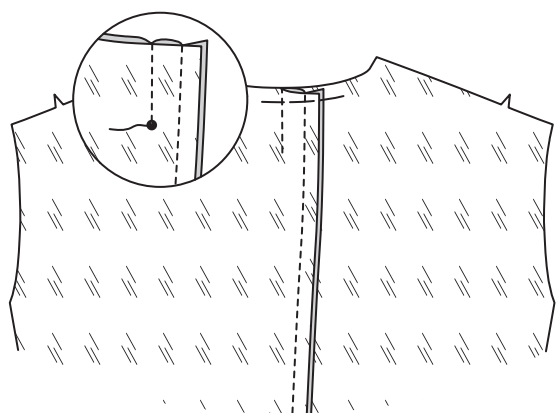


BACK LINING AND UPPER COLLAR

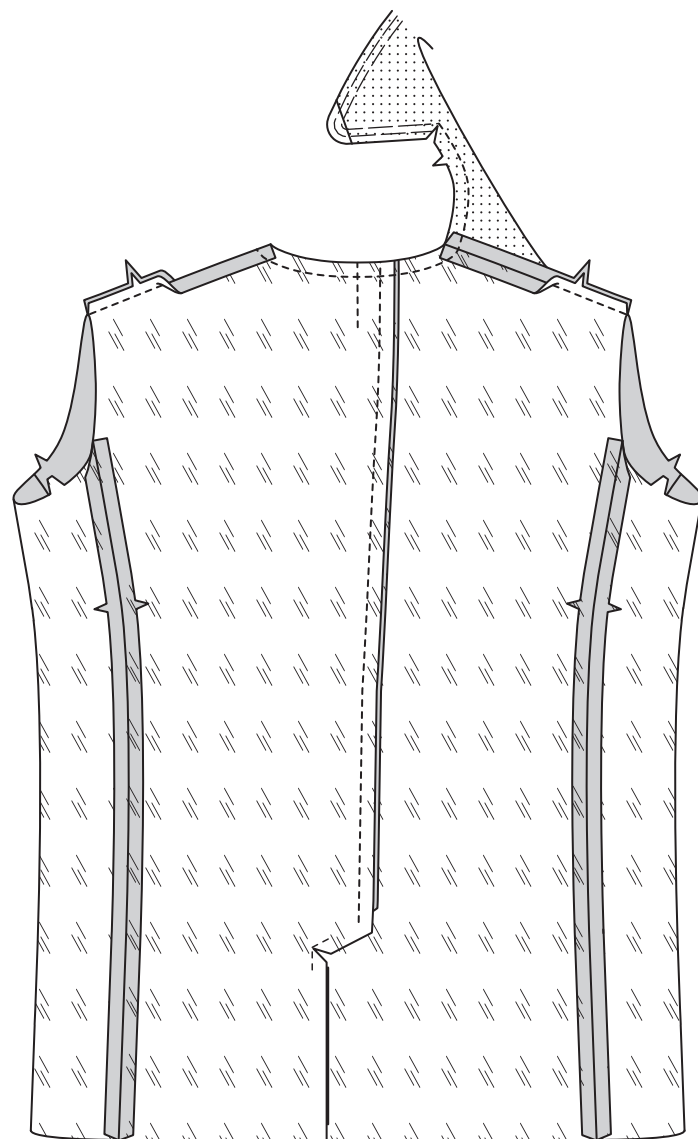
29. REINFORCE inner corner of RIGHT BACK LINING (19) at large dot and inner corner of LEFT BACK LINING (20) at small dot, by stitching along stitching lines and pivoting with needle in fabric at the dots. Clip to dots. Stitch center back edges of back lining sections from neck edge to the large dot, back-stitching at dot to reinforce the seam.



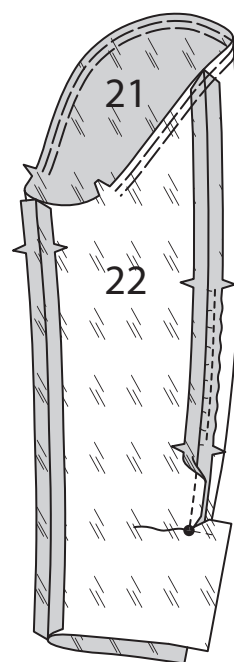
30. To make pleat in back lining, on inside, bring broken lines together, matching small dots. Stitch pleat from neck edge to small dot. Press pleat toward right side. Baste across upper edge.



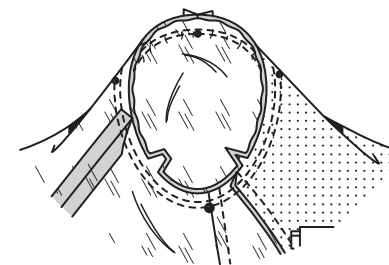
31. Stitch front lining to back lining at side edges. Stitch back lining to front facing at shoulder edges. **STAYSTITCH** neck edge between the clips.



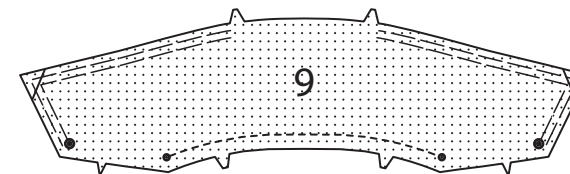
32. REINFORCE inner corner of UPPER SLEEVE LINING (21) at small dot and inner corner of UNDER SLEEVE LINING (22) at large dot, by stitching along stitching lines and pivoting with needle in fabric at the dots. Clip to dots. Pin upper sleeve lining to under sleeve lining at front edge. Stitch front seam. **EASE** back edge of upper sleeve between notches. With right sides together, pin upper sleeve to under sleeve at back edge, matching large dots, pulling up ease stitches to fit. Stitch from armhole edge to large dot, back-stitching at dot to reinforce the seam. **EASE** upper edge of sleeve between the notches.



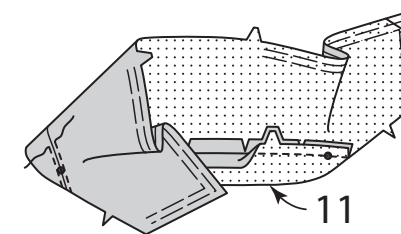
33. Set in the SLEEVE.



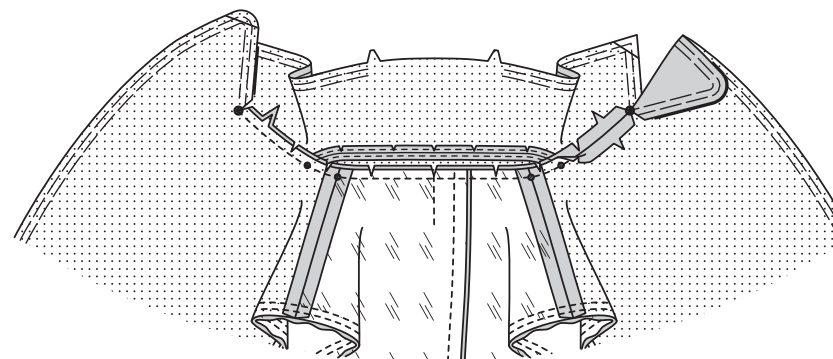
34. STAYSTITCH inner curved edge of UPPER COLLAR (9) between small dots. **EASE** upper edge of upper collar between notch and large dot.



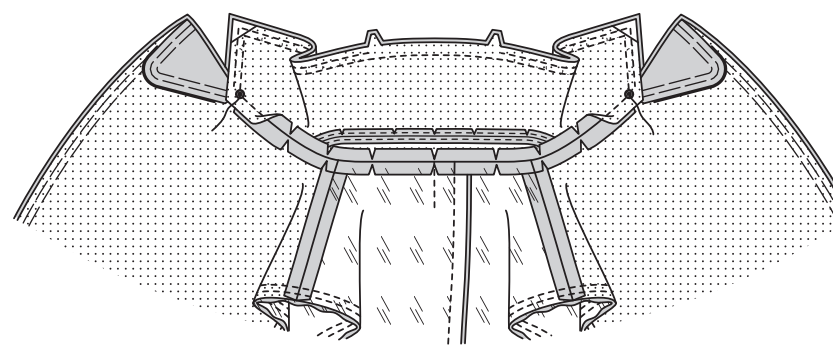
35. With right sides together, pin COLLAR BAND (11) facing and upper collar, matching notches, center backs and small dots. Baste, clipping upper collar as necessary. Stitch. **TRIM SEAM.** Press seam open. On outside, **EDGESTITCH** both sides of seam.



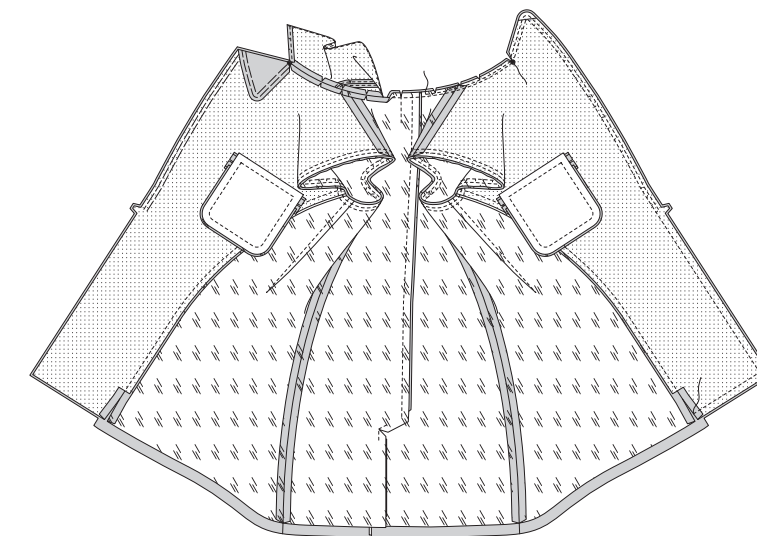
36. Clip neck edge of coat lining to stay-stitching along curves. Pin collar band and upper collar to coat, matching centers, small dots, large dots, and notches. Baste. Stitch between large dots. Clip to large dots. Trim neck seam between the large dots; clip curves. Press seam open.



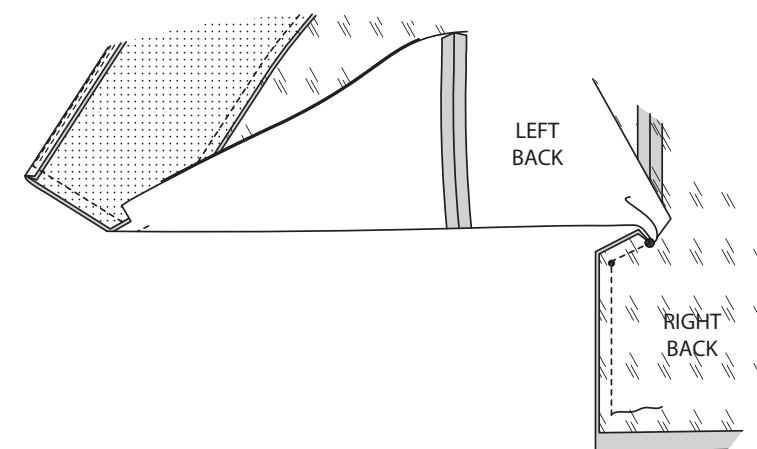
37. With right sides together, pin upper collar to under collar, matching centers, small and large dots. Turn neck seam allowances down. Hand-baste upper edge of upper and under collar together between large dots, working basting stitches from center back to large dots, easing upper collar to fit. Stitch as basted from center back to large dot, overlapping a few stitches at center back. Anchor thread ends securely at large dots. **TRIM SEAM.**



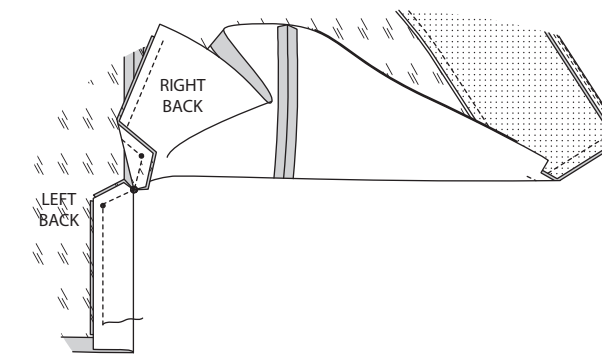
38. UNDERSTITCH upper edge of under collar. Turn collar and collar band to outside between lining and coat, turning up neck seam allowance. Turn up lapel and lapel facing. Pin front facing to coat, matching large dots and notches. Stitch from large dot to inner edge on lower edge of facing, easing front facing to fit, being careful not to catch in collar at large dot; back-stitch at lower inner edge to reinforce seam. **TRIM SEAM.** Stitch together seam allowances of facing and lining to coat at neck edge between the large dots. Trim seam and corners. **UNDERSTITCH** lower front edge of facing (below double notch).



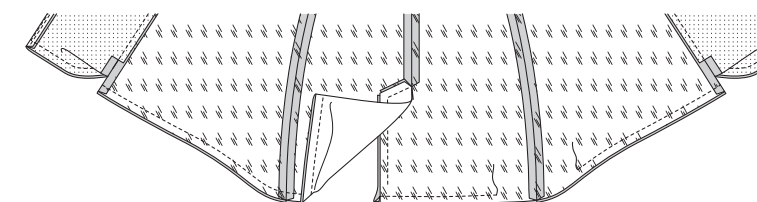
39. With right sides together, pin the back vent edges of right back lining and right coat back, matching small and large dots. Starting at large dot, stitch right back vent edges together to within 2" (5cm) of lower edge, being careful not to catch in left half of coat and lining.



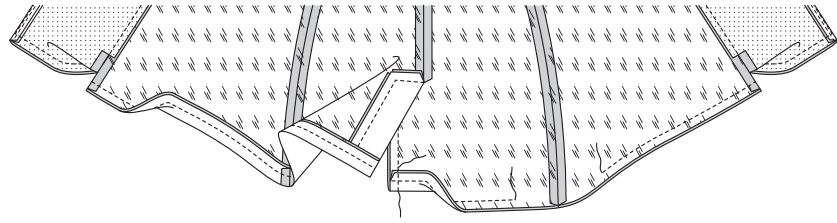
40. With right sides together, pin the back vent edges of left back lining and left coat back, matching small and large dots. Starting at large dot, stitch left back vent edges together to within 2" (5cm) of lower edge, being careful not to catch in right half of coat and lining.



41. With right sides together, pin lower edges of coat and lining together, matching centers back and seams. Stitch lower edges together between side front seams in 5/8" (1.5cm) seam, leaving an opening in one lower edge for turning.

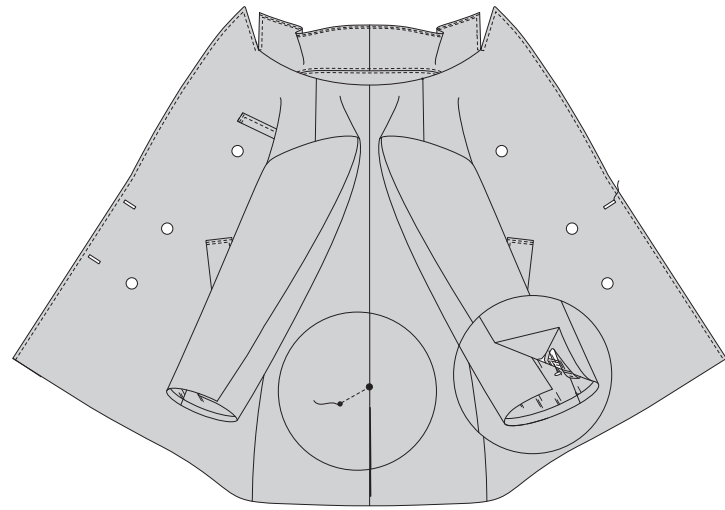


42. At back vent edges, turn up coat hem over lining (lining hem will turn up with the coat), as shown. Stitch remaining right back vent edges together, connecting to previous stitching. Trim seams and corners.

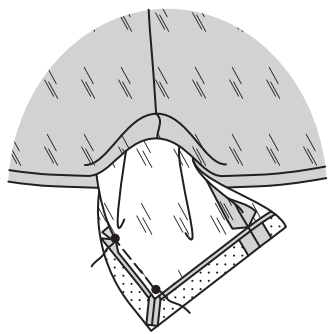


43. Turn coat right side out through opening in lining. On inside, pin right vent over left, matching small dots, placing pins on outside. On outside, stitch left back along stitching line, catching in right vent on the inside.

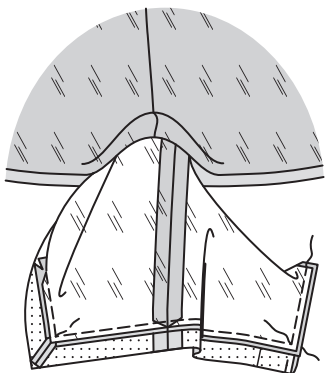
TOPSTITCH collar, lapel, and front edges of coat, squaring stitching where collar meets lapel. Slip sleeves in place. To match seams correctly, turn seam allowance on sleeve edges of coat and lining toward each other at seams, as shown. Anchor the turned edges with a pin. (This will enable you to pin the lower edges together more easily when you are ready to stitch the sleeve edges together.) Make upper buttonhole on right front at marking. Sew buttons to right front at small dots. Make both buttonholes on left front and sew buttons at small dots. On inside, sew button to left front facing across from upper buttonhole.



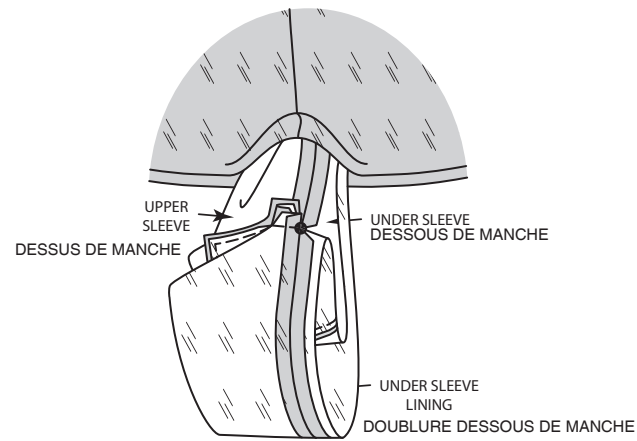
44. Pull sleeve through opening in lower edge of coat, having wrong sides out, separating coat sleeve from lining sleeve. With right sides together, pin upper sleeve extension to lining, matching small dots. Stitch between the small dots in a 1/4" (6mm) seam.



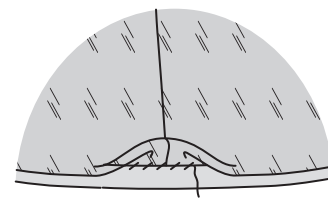
45. Open out hem seam on under sleeve extension of coat. Pin sleeve lining to coat at lower edge with raw edges even. Stitch lower edge of sleeve and sleeve lining edges together and remaining under sleeve extension edge in a 1/4" (6mm) seam, breaking stitching at corner.



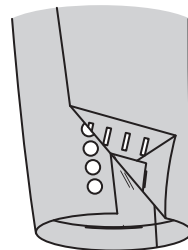
46. Bring remaining extension edges together, matching large dots. Stitch across extensions in a 5/8" (1.5cm) seam through all thicknesses. Back-stitching at dot to reinforce the seam.



47. Turn sleeve and lining back to inside; press, pressing up hem allowance. (If you prefer, slip hand through opening in lower edges of coat. Tack shoulder and armhole seams of jacket and lining together loosely.) Press under 1/2" (1.3cm) on opening edge of lining. **SLIPSTITCH** pressed edge of lining 1" (2.5cm) above lower edge of coat. Allow coat and sleeve lining to drop. Press.



48. Make buttonholes in upper sleeve. Sew buttons at small dots on under sleeve at markings.



FRANÇAIS

PLANS DE COUPE

⊕ Indique: pointe de poitrine, ligne de taille, de hanches et/ou avantbras. Ces mesures sont basées sur la circonférence du vêtement fini. (Mesures du corps + Aisance confort + Aisance mode) Ajuster le patron si nécessaire.

Les lignes épaisses sont les LIGNES DE COUPE, cependant, des rentrés de 1.5cm sont compris, sauf si indiqué différemment. Voir EXPLICATIONS DE COUTURE pour largeur spécifiée des rentrés.

Choisir le(s) plan(s) de coupe selon modèle/largeur du tissu/taille. Les plans de coupe indiquent la position approximative des pièces et peut légèrement varier selon la taille du patron.

Les plans de coupe sont établis pour tissu avec/sans sens. Pour tissu avec sens, pelucheux ou certains imprimés, utiliser un plan de coupe AVEC SENS.

ENDROIT DU PATRON	ENVERS DU PATRON	ENDROIT DU TISSU	ENVERS DU TISSU
-------------------	------------------	------------------	-----------------

S/T = SIZE(S)/TAILLE(S)
 * = WITH NAP/AVEC SENS
 S/L = SELVAGE(S)/LISIÈRE(S)
 AS/TT = ALL SIZE(S)/TOUTES TAILLE(S)
 ** = WITHOUT NAP/SANS SENS
 F/P = FOLD/PLIURE
 CF/PT = CROSSWISE FOLD/PLIURE TRAME

Disposition du tissu selon le plan de coupe. Si ce dernier indique...

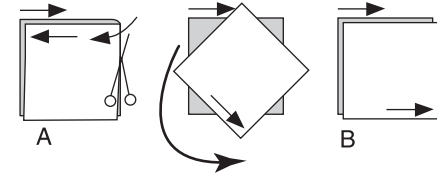
DROIT FIL—A placer sur le droit fil du tissu, parallèlement aux lisières ou au pli. Pour plan "avec sens," les flèches seront dirigées dans la même direction. (Pour fausse fourrure, placer la pointe de la flèche dans le sens descendant des poils.)

SIMPLE EPAISSEUR—Placer l'endroit sur le dessus. (Pour fausse fourrure, placer le tissu l'endroit dessous.)

DOUBLE EPAISSEUR

AVEC PLIURE—Placer endroit contre endroit.

* **SANS PLIURE**—Plier le tissu en deux sur la TRAME, endroit contre endroit. Couper à la pliure, de lisière à lisière (A). Placer les 2 épaisseurs dans le même sens du tissu, endroit contre endroit (B).



PLIURE—Placer la ligne du patron exactement sur la pliure NE JAMAIS COUPER sur cette ligne. Si la pièce se présente ainsi...



• Couper d'abord les autres pièces, réservant du tissu (A). Plier le tissu et couper la pièce sur la pliure, comme illustré (B).



★ Couper d'abord les autres pièces, réservant pour la pièce en question. Déplier le tissu et couper la pièce sur une seule épaisseur.

Couper régulièrement les pièces le long de la ligne de coupe indiquée pour la taille choisie, coupant les crans vers l'extérieur.

Marquer repères et lignes avant de retirer le patron. (Pour fausse fourrure, marquer sur l'envers du tissu.)

NOTE: Les parties encadrées avec des pointillées sur les plans de coupe (a! b! c!) représentent les pièces coupées d'après les mesures données.

EXPLICATIONS DE COUTURE

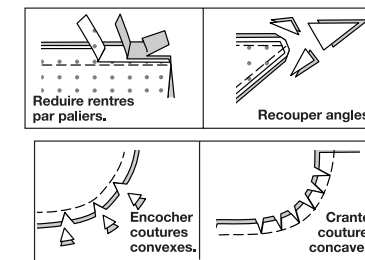
RENTRES DE COUTURE COMPRIS

Les rentrés sont tous de 1.5cm, sauf si indiqué différemment.

LEGENDE DES CROQUIS

Endroit	Envers	Entoilage
Doublure	Triplure	

Au fur et à mesure de l'assemblage, repasser les rentrés ensemble puis ouverts, sauf si contre indiqué. Pour aplatir les coutures, cranter les rentrés où nécessaire.



GLOSSAIRE

Les termes de couture imprimés en **CARACTÈRES GRAS** ont l'aide d'une Vidéo de Tutoriel de couture. Scanner le CODE QR pour regarder les vidéos :

POINTS DE CHAUSSON- reportez-vous à la vidéo Points à la main : "faire des points de chausson à la main".

SOUTENIR/FRONCER- reportez-vous à la vidéo Froncer : "coudre deux rangées de fronces".

PIQUER LE BORD - reportez-vous à la vidéo Points à la machine : "comment piquer le bord".

FINIR - reportez-vous à la vidéo Coutures : "comment faire la finition des rentrés".

PINCE PLATE - reportez-vous à la vidéo Pincés : "coudre une pince plate".

MANCHE - reportez-vous à la vidéo Emmanchures/Manches : "coudre des manches montées".

POINTS COULÉS- reportez-vous à la vidéo Piqûre à la main : "comment faire des points coulés".

PIQÛRE DE SOUTIEN - reportez-vous à la vidéo Points à la machine : "comment faire une piqûre de soutien".

SURPIQUER- reportez-vous à la vidéo Points à la machine : "comment faire une surpiqûre".

COUPER LA COUTURE - reportez-vous à la vidéo Coutures : "comment couper, cranter et dégrader les coutures".

SOUS-PIQUER - reportez-vous à la vidéo Points à la machine : "comment faire une sous-piqûre".

TUTORIELS DE COUTURE



Développez vos compétences en regardant des vidéos courtes et faciles à suivre sur simplicity.com/sewingtutorials.

GLOSSAIRE DE MÉTHODES DE COUTURE

Les termes de couture imprimés en sont expliqués ci-dessous :

RENFORCER - En faisant de petits points, piquez sur la ligne de couture comme indiqué dans les instructions de couture.

LES PIÈCES DU PATRON SERONT IDENTIFIÉES PAR DES NUMÉROS LA PREMIÈRE FOIS QU'ELLES SERONT UTILISÉES.

PIQUER DES COUTURES DE 1.5 CM ENDROIT CONTRE ENDROIT, SAUF INDIQUÉ DIFFÉREMMENT.

MANTEAU A, B

NOTE : Avant de coudre le manteau, s'assurer de marquer toutes les lignes de piqûre avec un marqueur à encre qui s'évanouit ou avec du bâti à la main.

NOTE : Les croquis montrent le modèle A, sauf indiqué différemment.

NOTE : Après faire chaque couture, **FINIR** tous les bords non finis visibles des rentrés.

ENTOILAGE

1. Biaiser les coins de l'entoilage comme illustré. Épingler les pièces correspondantes en ENTOILAGE sur l'envers des pièces de la BORDURE SUPÉRIEURE (2), de la BORDURE INFÉRIEURE (5), du DESSUS DE COL (9), du DESSOUS DE COL (10), du PIED DE COL (11), de la PAREMENTURE DEVANT (12), et de la BORDURE SUPÉRIEURE (13). Faire adhérer l'entoilage en place en suivant la notice d'utilisation.

DEVANT

2. Sur l'envers, faire une (des) **PINCE(S) PLATE(S)** sur le DEVANT (1), puis les presser vers le milieu. Sur l'endroit, **RENFORCER** le coin intérieur de l'encolure au grand pois, les coins de la poche inférieure aux petits pois et les coins de la poche supérieure du devant gauche aux petits pois, en piquant sur les lignes de piqûre et en pivotant avec l'aiguille piquée dans le tissu sur les pois, comme illustré. Cranter le bord de l'encolure au coin intérieur.

BORDURES EXTÉRIEURES ET POCHE

3. Endroit contre endroit, plier la BORDURE INFÉRIEURE (5) sur la ligne de pliure. Piquer les extrémités. **COUPER LA COUTURE** à 6 mm ; cranter les coins.

4. Retourner la bordure ; presser. **SURPIQUER** les bords finis. Bâtir ensemble les bords non finis. Couper à 6 mm.

5. Épingler la bordure inférieure sur le devant, en faisant coïncider le petit et le grand pois avec le bord fini de la bordure vers le bord du devant, en plaçant le bâti le long de la ligne de piqûre. Bâtir en place entre les petits pois.

6. Endroit contre endroit, épingler la DOUBLURE DE POCHE INFÉRIEURE (7) sur le devant (par-dessus la bordure), en faisant coïncider le petit et le grand pois. Piquer entre les petits pois. **COUPER LA COUTURE** à 6 mm. Épingler la POCHE INFÉRIEURE (6) sur le devant le long de l’autre ligne de piqûre, en faisant coïncider les petits pois. Piquer entre les petits pois. **COUPER LA COUTURE** à 6 mm.

7. Presser les rentrés vers les poches, comme illustré. Couper le devant entre la piqûre, en crantant en diagonale jusqu’aux petits pois.

8. Tirer sur les poches à travers l’ouverture, en amenant chacune vers l’intérieur. **SOUS-PIQUER** la doublure de poche inférieure le long de la couture de la poche. Piquer ensemble les bords de la poche, en prenant les extrémités triangulaires dans la piqûre, en maintenant le devant et la bordure libres.

9. Sur l’endroit, relever au fer la bordure, en couvrant l’ouverture. **PIQUER LE BORD** sur les bords du côté de la bordure sur le devant à travers toute l’épaisseur. Faire la bordure supérieure et la poche pour le devant gauche comme décrit pour la bordure inférieure, en utilisant la BORDURE SUPÉRIEURE (2), la POCHE SUPÉRIEURE (3) et la DOUBLURE DE POCHE SUPÉRIEURE (4).

DOS ET DESSOUS DE COL

10. Faire une **PIQÛRE DE SOUTIEN** sur le bord de l’encolure du DOS (8) dans le sens des flèches. Pour **RENFORCER** le coin intérieur des prolongements de la fente dos en piquant sur les lignes de piqûre et en pivotant avec l’aiguille piquée dans le tissu au grand pois. Cranter vers la piqûre sur le pois. Piquer la couture du milieu du dos depuis le bord supérieur jusqu’au grand pois, en piquant au point arrière sur le pois pour renforcer la couture. Piquer le devant et le dos sur les bords de l’épaule et du côté dos.

11. Piquer les bords du milieu du dos des pièces du DESSOUS DE COL (10). Faire une **PIQÛRE DE SOUTIEN** sur le bord intérieur arrondi du dessous de col entre les petits pois.

12. Endroit contre endroit, épingler le PIED DE COL (11) sur le dessous de col, en faisant coïncider les encoches, les milieux du dos et les petits pois. Bâtir, en crantant le dessous de col si nécessaire. Piquer. Ouvrir la couture au fer. Sur l’endroit, **PIQUER LE BORD** sur les deux côtés de la couture.

13. Cranter le bord de l’encolure du manteau vers la piqûre de soutien le long des courbes. Épingler le pied de col et le dessous de col sur le manteau, en faisant coïncider les milieux, les petits pois, les grands pois et les encoches. Bâtir. Piquer entre les grands pois. Cranter jusqu’aux grands pois. Couper la couture d’encolure entre les grands pois ; cranter les courbes. Ouvrir la couture au fer.

MANCHE

14. Couper une bande de 4.5 cm de large d’un coupon d’entoilage thermocollant. Poser sur les prolongements sur le DESSUS DE MANCHE (16) et le DESSOUS DE MANCHE (17). Si vous préférez, poser une pièce additionnelle de 5 cm de large, 3.8 cm au-dessus du bord inférieur des pièces du dessus de manche et du dessous de manche, en s’assurant que les pièces de l’entoilage ne se superposent pas. Épingler le dessus de manche et le dessous de manche sur le bord du devant. Piquer la couture du devant. **SOUTENIR** le bord du dos du dessus de manche entre les encoches.

15. RENFORCER le coin intérieur du prolongement dessus de manche et du prolongement dessous de manche, en piquant sur les lignes de piqûre et en pivotant avec l’aiguille piquée dans le tissu au grand pois. Cranter vers la piqûre sur le pois. Endroit contre endroit, plier les coins inférieurs du dessus de manche, en faisant coïncider les petits pois. Piquer en couture de 6 mm de la pliure jusqu’au petit pois, en piquant au point arrière sur le pois pour renforcer la couture. Ouvrir la couture au fer.

16. Retourner le rentré de l’ourlet vers l’extérieur. Piquer le prolongement d’ourlet sur le dessous de manche en couture de 6 mm du bord inférieur jusqu’à 3.8 cm, en piquant au point arrière pour renforcer.

17. Retourner les coins vers l’intérieur, en pressant vers le haut l’ourlet et le prolongement sur le dessus de manche vers l’intérieur le long de la ligne de pliure, en formant la parementure. Rentrer au fer 6 mm sur le bord du côté restant du dessous de manche.

18. Endroit contre endroit, épingler le dessus de manche sur le dessous de manche au bord du dos, en faisant coïncider les grands pois, en tirant sur le fauil pour ajuster. Piquer du bord de l’emmanchure jusqu’au grand pois, en piquant au point arrière sur le pois pour renforcer la couture. **SOUTENIR** le bord supérieur de la manche entre les encoches.

19. Monter la **MANCHE**, en faisant coïncider les grands pois, les petits pois et les encoches, en tirant sur le fauil pour ajuster. Bâtir, piquer, puis piquer à 6 mm du rentré. **COUPER**.

20. Couper deux morceaux de molleton de polyester de 5 cm x 15 cm pour les soutiens de manche. Épingler le soutien sur l’emmanchure sur l’ENVERS de la manche, en plaçant le centre du soutien sur la couture d’épaule, ayant les bords non finis au même niveau. Piquer à 1.3 cm du côté de la veste (pas le côté de la manche).

21. Épingler l’épaulette sur l’ENVERS de la veste ayant la partie plus grande sur la veste. La ligne d’épaule de l’épaulette doit coïncider avec la couture d’épaule du manteau et le bord droit de l’épaulette doit s’étendre 1.3 cm au-delà de la ligne de couture d’emmanchure. Essayer la veste pour vérifier l’emplacement de l’épaulette. Ajuster jusqu’à ce qu’il soit confortable. Sur l’ENVERS, coudre aux **POINTS DE CHAUSSON** chaque épaulette sur la ligne de couture d’épaule.

PAREMENTURE DEVANT, BORDURES INTÉRIEURES ET POCHE

22. Faire la PINCE PLATE sur la DOUBLURE DEVANT (18), puis la presser vers le côté dos. Piquer la doublure devant et la PAREMENTURE DEVANT (12), en faisant coïncider les petits pois et les encoches. Piquer du bord de l’emmanchure jusqu’au petit pois, en piquant au point arrière sur le pois pour renforcer la couture. Cranter le rentré de la parementure 2.5 cm au-dessus du petit pois. Presser la couture vers la doublure, en rentrant au fer 1.5 cm sur le bord intérieur de la parementure au-dessous du cran, comme illustré.

23. RENFORCER le petit pois sur le coin intérieur de la parementure devant et cranter jusqu’au grand pois comme décrit pour le devant. **RENFORCER** les coins de la poche intérieure le long des lignes de piqûre, en pivotant aux petits pois. Couper sur la ligne de coupe, en crantant en diagonale jusqu’aux pois. **SOUTENIR** le bord du devant de la parementure de revers du grand pois jusqu’à l’encoche.

24. Envers contre envers, plier chaque pièce de la BORDURE INTÉRIEURE (13) sur la ligne de pliure. Bâtir ensemble les bords non finis. **COUPER LA COUTURE** à 6 mm.

25. Épingler deux pièces de la bordure intérieure sur chaque pièce de la parementure devant, en plaçant les lignes de couture le long des lignes de piqûre, en faisant coïncider les petits pois, comme illustré. Bâtir entre les petits pois.

26. Endroit contre endroit, épingler le bord supérieur de la DOUBLURE DE POCHE INTÉRIEURE (15) sur la parementure devant, par-dessus la bordure, en faisant coïncider les petits pois (paire inférieure), comme illustré. Piquer sur la ligne de piqûre, entre les petits pois.

27. Retourner la doublure de poche, les bordures et les extrémités triangulaires vers l’intérieur.

28. Sur l’envers, endroit contre endroit, épingler le bord supérieur de la POCHE INTÉRIEURE (14) sur la parementure devant (rentré), par-dessus la bordure, en faisant coïncider les petits pois restants (paire supérieure). Piquer sur la ligne de piqûre entre les petits pois, en maintenant la parementure devant libre. Piquer ensemble les bords de la poche, en prenant les bordures et les extrémités triangulaires dans la piqûre, en maintenant la parementure devant libre. Presser.

DOUBLURE DOS ET DESSUS DE COL

29. RENFORCER le coin intérieur de la DOUBLURE DOS DROIT (19) sur le grand pois et le coin intérieur de la DOUBLURE DOS GAUCHE (20) sur le petit pois, en piquant sur les lignes de piqûre et en pivotant avec l’aiguille piquée dans le tissu sur les pois. Cranter jusqu’aux pois. Piquer les bords du milieu du dos des pièces de la doublure dos du bord de l’encolure jusqu’au grand pois, en piquant au point arrière sur le pois pour renforcer la couture.

30. Pour former le pli sur l’envers de la doublure dos, amener les lignes pointillées l’une sur l’autre, en faisant coïncider les petits pois. Piquer le pli du bord de l’encolure jusqu’au petit pois. Presser le pli vers le côté droit. Bâtir le bord supérieur.

31. Piquer la doublure devant et la doublure dos sur les bords du côté. Piquer la doublure dos et la parementure devant sur les bords de l’épaule. Faire une **PIQÛRE DE SOUTIEN** sur le bord de l’encolure entre les crans.

32. RENFORCER le coin intérieur de la DOUBLURE DESSUS DE MANCHE (21) sur le petit pois et le coin intérieur de la DOUBLURE DESSOUS DE MANCHE (22) sur le grand pois, en piquant sur les lignes de piqûre et en pivotant avec l’aiguille piquée dans le tissu sur les pois. Cranter jusqu’aux pois. Épingler la doublure dessus de manche et la doublure dessous de manche sur le bord du devant. Piquer la couture du devant. **SOUTENIR** le bord du dos du dessus de manche entre les encoches. Endroit contre endroit, épingler le dessus de manche et le dessous de manche sur le bord du dos, en faisant coïncider les grands pois, en tirant sur le fauil pour ajuster. Piquer du bord de l’emmanchure jusqu’au grand pois, en piquant au point arrière sur le pois pour renforcer la couture. **SOUTENIR** le bord supérieur de la manche entre les encoches.

33. Monter la **MANCHE**.

34. Faire une **PIQÛRE DE SOUTIEN** sur le bord intérieur arrondi du DESSUS DE COL (9) entre les petits pois. **SOUTENIR** le bord supérieur du dessus de col entre l’encoche et le grand pois.

35. Endroit contre endroit, épingler la parementure de PIED DE COL (11) et le dessus de col, en faisant coïncider les encoches, les milieux dos et les petits pois. Bâtir, en crantant le dessus de col si nécessaire. Piquer. **COUPER LA COUTURE**. Relever la couture au fer. Sur l’endroit, **PIQUER LE BORD** sur les deux côtés de la couture.

36. Cranter le bord de l’encolure de la doublure de manteau vers la piqûre de soutien le long des courbes. Épingler le pied de col et le dessus de col sur le manteau, en faisant coïncider les milieux, les petits pois, les grands pois et les encoches. Bâtir. Piquer entre les grands pois. Cranter vers les grands pois. Égaliser la couture d’encolure entre les grands pois ; cranter les courbes. Ouvrir la couture au fer.

37. Endroit contre endroit, épingler le dessus de col sur le dessous de col, en faisant coïncider les milieux, le petit et le grand pois. Retourner les rentrés de l’encolure vers le bas. Bâtir à la main le bord supérieur du dessus de col et du dessous de col ensemble entre les grands pois, en travaillant les points de bâti du milieu dos jusqu’aux grands pois, en soutenant le dessus de col pour ajuster. Piquer sur le fauil du milieu dos jusqu’au grand pois, en superposant quelques points au niveau du milieu du dos. Consolider les bouts du fil solidement aux grands pois. **COUPER LA COUTURE**.

38. SOUS-PIQUER le bord supérieur du dessous de col. Retourner le col et le pied de col sur l’endroit entre la doublure et le manteau, en relevant le rentré de l’encolure. Relever le revers et la parementure de revers. Épingler la parementure devant sur le manteau, en faisant coïncider les grands pois et les encoches. Piquer du grand pois jusqu’au bord intérieur sur le bord inférieur de la parementure, en distribuant la parementure devant pour ajuster et en veillant à ne pas prendre le col sur le grand pois ; piquer au point arrière sur le bord inférieur intérieur pour renforcer la couture. **COUPER LA COUTURE**. Piquer ensemble les rentrés de la parementure et de la doublure et le manteau sur le bord de l’encolure, entre les grands pois. Couper la couture et baisser les coins. **SOUS-PIQUER** le bord inférieur du devant de la parementure (au-dessous de l’encoche double).

39. Endroit contre endroit, épingler les bords de la fente du dos de la doublure dos droit et du dos droit du manteau, en faisant coïncider le petit et le grand pois. Commencer au grand pois, piquer les bords de la fente du dos droit ensemble jusqu’à 5 cm du bord inférieur, en veillant à ne pas prendre la moitié gauche du manteau et de la doublure.

40. Endroit contre endroit, épingler les bords de la fente du dos de la doublure dos gauche et du manteau dos gauche, en faisant coïncider le petit et le grand pois. Commencer au grand pois, piquer les bords de la fente du dos gauche ensemble jusqu’à 5 cm du bord inférieur, en veillant à ne pas prendre la moitié droite du manteau et de la doublure.

41. Endroit contre endroit, épingler les bords inférieurs du manteau et de la doublure ensemble, en faisant coïncider les milieux dos et les coutures. Piquer les bords inférieurs ensemble entre les coutures du côté devant en couture de 1.5 cm, en laissant une ouverture sur un bord inférieur pour retourner.

42. Sur les bords de la fente du dos, relever l’ourlet du manteau par-dessus la doublure (l’ourlet de la doublure se relèvera avec le manteau), comme illustré. Piquer les bords restants de la fente du dos droit ensemble, en raccordant avec la piqûre précédente. Couper les coutures et baisser les coins.

43. Retourner le manteau à l’endroit à travers l’ouverture de la doublure. Sur l’envers, épingler la fente droite par-dessus la gauche, en faisant coïncider les petits pois, en plaçant les épingles sur l’endroit. Sur l’endroit, piquer le dos gauche sur la ligne de piqûre, en prenant la fente droite sur l’envers. **SURPIQUER** les bords du col, du revers et du devant du manteau, en piquant à angle droit sur l’union du col avec le revers. Glisser les manches sur place. Pour faire coïncider les coutures correctement, retourner le rentré sur les bords de la manche du manteau et de la doublure l’un vers l’autre sur les coutures, comme illustré. Fixer les bords retournés avec une épingle. (Ceci vous permettra d’épingler plus facilement les bords inférieurs ensemble une fois prête à piquer les bords de la manche ensemble.) Faire la boutonnière supérieure sur la marque du devant droit. Coudre les boutons sur les petits pois du devant droit. Faire les deux boutonnières sur le devant gauche et coudre les boutons sur les petits pois. Sur l’envers, coudre le bouton sur la parementure devant gauche face à la boutonnière supérieure.

44. Tirer sur la manche à travers l’ouverture sur le bord inférieur du manteau, sur l’envers, en séparant la manche du manteau de la manche en doublure. Endroit contre endroit, épingler le prolongement du dessus de manche sur la doublure, en faisant coïncider les petits pois. Piquer entre les petits pois en couture de 6 mm.

45. Ouvrir la couture de l’ourlet sur le prolongement dessous de manche du manteau. Épingler la doublure de manche et le manteau sur le bord inférieur ayant les bords non finis au même niveau. Piquer ensemble le bord inférieur de la manche et les bords de la doublure de manche et le bord du prolongement dessous de manche restant en couture de 6 mm, en arrêtant la piqûre sur le coin.

46. Amener les bords du prolongement restants l’un sur l’autre, en faisant coïncider les grands pois. Piquer à travers les prolongements en couture de 1.5 cm à travers toute l’épaisseur. Piquer au point arrière sur le pois pour renforcer la couture.

47. Retourner la manche et la doublure dos vers l’intérieur ; presser, en relevant au fer le rentré de l’ourlet. (Si vous préférez, glisser la main à travers l’ouverture dans les bords inférieurs du manteau. Bâtir lâchement les coutures d’épaule et d’emmanchure de la veste et de la doublure ensemble.) Rentrer au fer 1.3 cm sur le bord de l’ouverture de la doublure. Coudre le bord pressé de la doublure aux **POINTS COULÉS** à 2.5 cm au-dessus du bord inférieur du manteau. Laisser tomber la doublure de manteau et de manche. Presser.

48. Faire les boutonnières sur le dessus de manche. Coudre les boutons sur les petits pois sur le dessous de manche sur les marques.