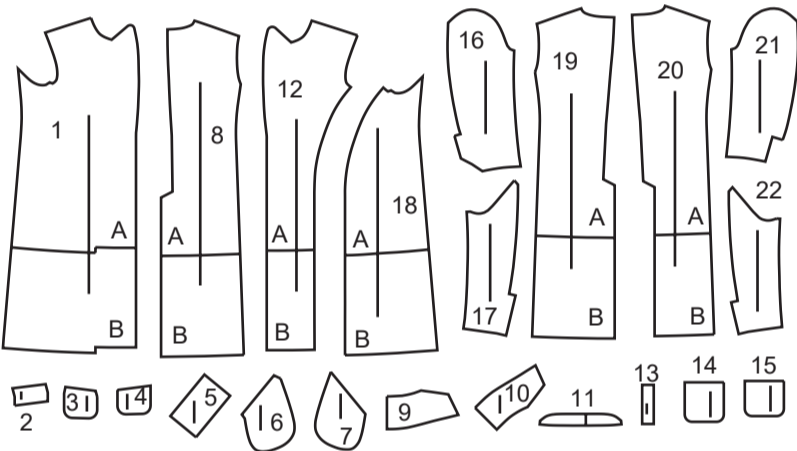
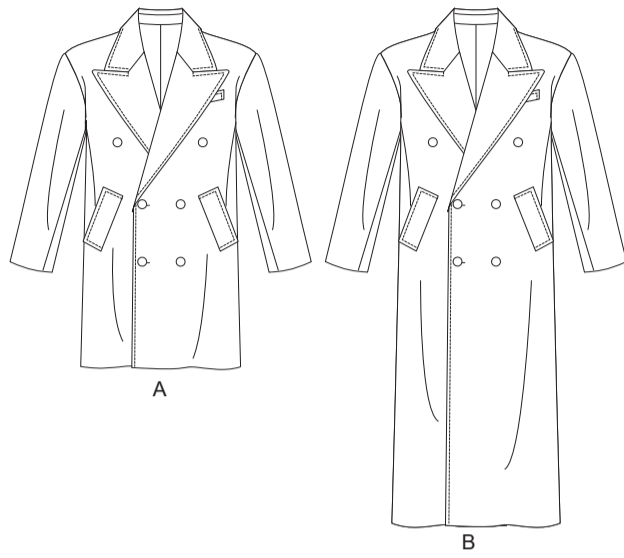


VORDERTEIL



- 1 VORDERTEIL - A,B
- 2 OBERER PASPELSTREIFEN - A,B
- 3 OBERE TASCHE - A,B
- 4 OBERES TASCHENFUTTER - A,B
- 5 UNTERER PASPELSTREIFEN - A,B
- 6 UNTERE TASCHE - A,B
- 7 UNTERES TASCHENFUTTER - A,B
- 8 RÜCKENTEIL - A,B
- 9 OBERKRAGEN - A,B
- 10 UNTERKRAGEN - A,B
- 11 KRAGENBAND - A,B
- 12 VORD. BESATZ - A,B
- 13 PASPELSTREIFEN - A,B
- 14 INNERE TASCHE - A,B
- 15 INNERES TASCHENFUTTER - A,B
- 16 OBERÄRMEL - A,B
- 17 UNTERÄRMEL - A,B
- 18 VORD. FUTTER - A,B
- 19 RECHTES HINTERES FUTTER - A,B
- 20 LINKES HINTERES FUTTER - A,B
- 21 FUTTER DES OBERÄRMELS - A,B
- 22 FUTTER DES UNTERÄRMELS - A,B

BODY MEASUREMENTS / MESURES DU CORPS

MEN'S/HOMME

Größen	34	36	38	40	42	44	46	48	50	52
Brust (cm)	87	92	97	102	107	112	117	122	127	132
Taillenweite	71	76	81	87	92	99	107	112	117	122
Hüftenweite	89	94	99	104	109	114	119	124	128	135

STOFFSCHNITTEILE

Bezeichnet Brustumfang, Taillenumfang, Hüftumfang und/oder Bizeps. Die Maße beziehen sich auf den Umfang des fertigen Kleidungsstücks (Körpermaß + Trägerleichterung + Design-Erleichterung). Passen Sie das Schnittmuster bei Bedarf an.

Die gezeigten Linien sind SCHNITTLINIEN, jedoch sind Nahtzugaben von 1.5 cm inbegriffen, sofern nicht anders angegeben. Siehe NÄHTIGE INFORMATIONEN für Nahtzugaben.

Suchen Sie das/die Layout(s) nach Kleidungsstück/Ansicht, Stoffbreite und Größe. Die Layouts zeigen die ungefähre Position der Schnittmustererteile; die Position kann je nach Schnittmustergröße leicht variieren.

Alle Layouts sind für Stoffe mit oder ohne Strichrichtung, sofern nicht anders angegeben. Für Stoffe mit Strichrichtung, Flor, Schattierung oder einseitigem Design verwenden Sie das Layout MIT STRICHRICHTUNG.

RECHTE MUSTERSEITE	LINKE MUSTERSEITE	RECHTE STOFFSEITE	LINKE STOFFSEITE

G = GRÖSSE
AG = ALLE GRÖSSEN
* = MIT STRICHRICHTUNG
** = OHNE STRICHRICHTUNG
SELVAGE(S) WEBKANTE(N)
FOLD = STOFFBRUCH
SINGLE THINKNESS = EINZELNE DICKE
DOUBLE THINKNESS = DOPPELTE DICKE
CROSSWISE FOLD = QUERFALTE

Positionieren Sie den Stoff wie auf dem Layout angegeben. Wenn das Layout zeigt...

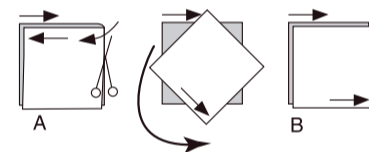
FADENLAUF: Legen Sie die Linie auf den geraden Fadenlauf des Stoffes und halten Sie sie parallel zur Webkante oder zum Falz. Beim Layout "mit Strichrichtung" sollten die Pfeile in dieselbe Richtung zeigen. (Bei Stoffen mit Pelzflor zeigen die Pfeile in Richtung des Flors).

EINZELNE DICKE - Legen Sie den Stoff mit der rechten Seite nach oben. (Bei Webpelzstoffen wird der Flor nach unten gelegt).

DOPPELTE DICKE

MIT STOFFBRUCH - Legen Sie den Stoff mit der rechten Seite nach oben.

OHNE STOFFBRUCH - Legen Sie den Stoff rechts auf rechts und falten Sie ihn kreuzweise. Schneiden Sie den Falz von Webkante zu Webkante ein (A). Halten Sie die rechten Seiten zusammen und drehen Sie die obere Lage vollständig um, so dass der Flor in dieselbe Richtung wie die untere Lage verläuft.



STOFFBRUCH - Legen Sie die angegebene Kante genau entlang der Falz des Stoffes. Schneiden Sie NIEMALS an dieser Linie. Wenn das Schnittmusterstück so dargestellt ist...

● Schneiden Sie zuerst die anderen Teile zu und lassen Sie dabei genügend Stoff für dieses Teil übrig (A). Falten Sie den Stoff und schneiden Sie das Stück wie gezeigt am Stoffbruch zu (B).



★ Schneiden Sie das Stück nur einmal zu. Schneiden Sie zuerst die anderen Teile zu, so dass genügend Stoff für dieses Teil vorhanden ist. Öffnen Sie den Stoff; schneiden Sie das Teil auf einer einzigen Lage zu.

Schneiden Sie alle Teile entlang der für die gewünschte Größe angegebenen Schnittlinie mit langen, gleichmäßigen Scherenstrichen aus, wobei die Kerben nach außen zeigen.

Übertragen Sie alle Markierungen und Konstruktionslinien, bevor Sie das Schnittmusterergewebe entfernen. (Bei Pelzflor-Stoffen übertragen Sie die Markierungen auf die linke Seite).

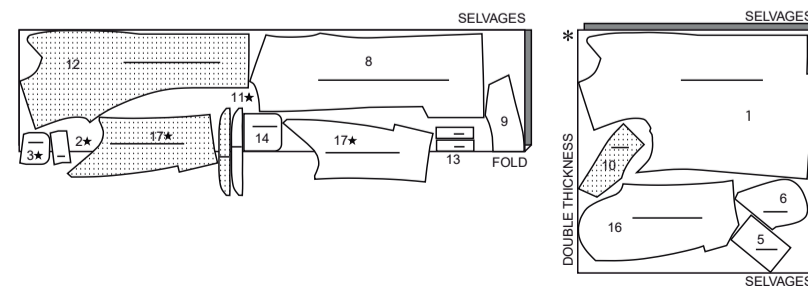
HINWEIS: Die gestrichelten Kästchen (a! b! c!) in den Layouts stellen die Teile dar, die nach den angegebenen Maßen zugeschnitten werden.

MANTEL A

TEILE: 1 2 3 5 6 8 9 10 11 12 13 14 16 17

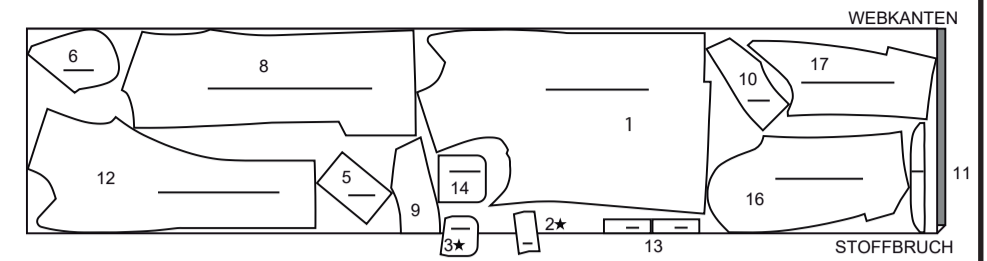
45" (115CM) *

AG



60" (150CM) *

AG

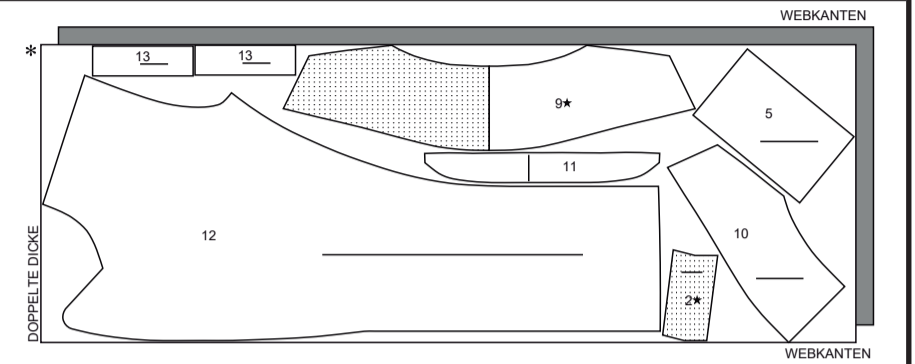


EINLAGE A

TEILE: 2 5 9 10 11 12 13

20" (51CM) **

AG

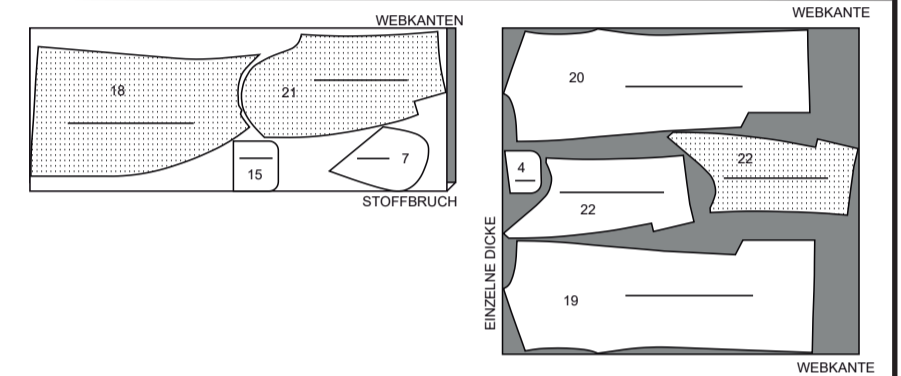


FUTTER A

TEILE: 4 7 15 18 19 20 21 22

45" (115CM) **

AG

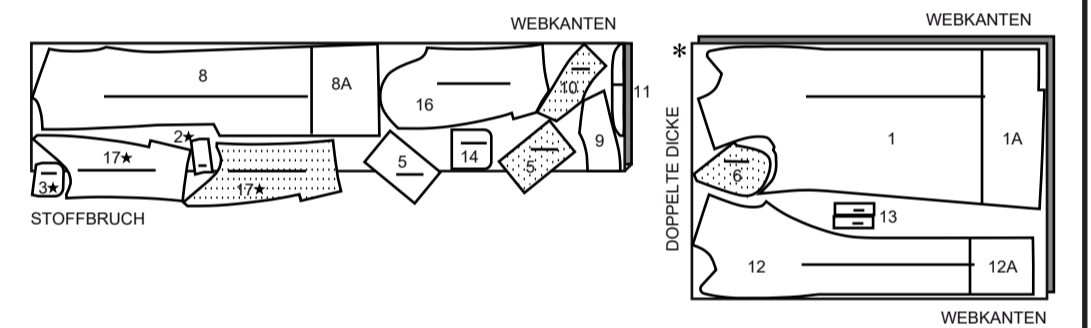


MANTEL B

TEILE: 1 2 3 5 6 8 9 10 11 12 13 14 16 17

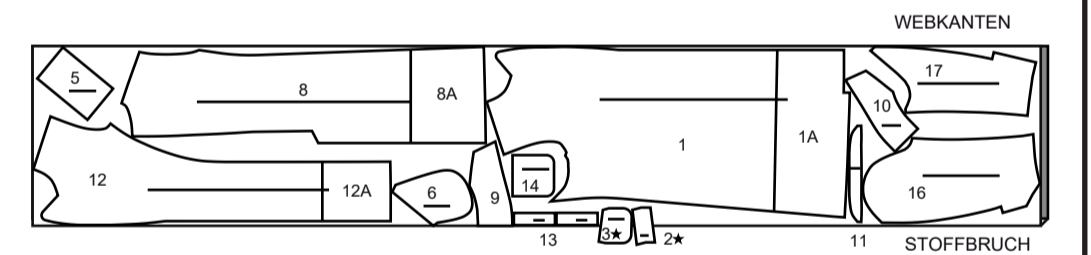
45" (115CM) *

AG



60" (150CM) *

AG

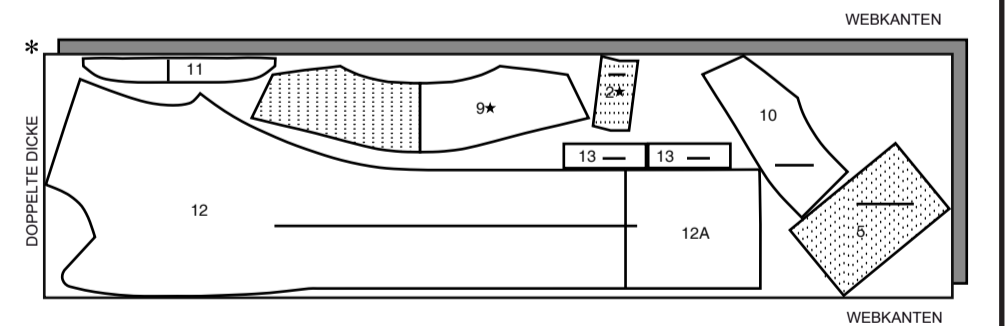


EINLAGE B

TEILE: 2 5 9 10 11 12 13

20" (51CM) **

AG

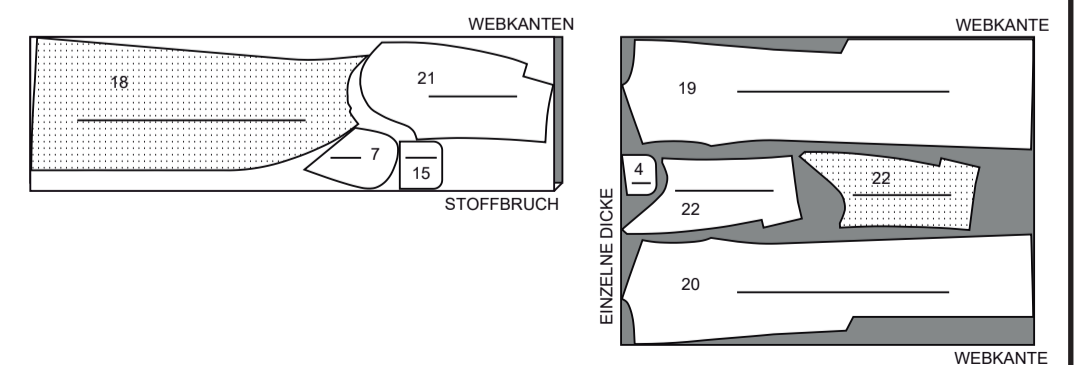


FUTTER B

TEILE: 4 7 15 18 19 20 21 22

45" (115CM) **

AG



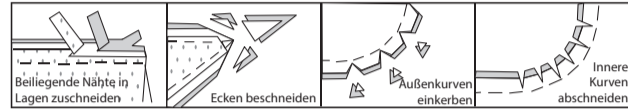
NÄHANGABEN

1.5 cm NAHTZUGABEN SIND INBEGRIFFEN, (sofern nicht anders angegeben).

GRAFIK

rechte Seite	linke Seite	Einlage	Futter	Innenfutter

Bügeln Sie beim Nähen. Nähte flach bügeln, dann aufbügeln, sofern nicht anders angegeben. Schneiden Sie die Nahtzugaben ein, wo nötig, damit sie flach liegen.



GLOSSAR

Für Nähmethoden in **FETT** gedruckter Schrift ist ein Video mit Nähanleitung verfügbar. Scannen Sie den QR CODE, um die Videos anzusehen:

KETTELSTICHE - siehe Handstiche: Video „wie Kettelstiche von Hand nähen“.

EINHALTEN/EINREIHEN– siehe Kräuseln: "Zweireihige Kräuseln nähen" Video.

KNAPPKANTIG STEPPEN– siehe Maschinenstiche: Video "Wie man knappkantig steppt".

VERSÄUBERN– siehe Nähte: Video "Wie man die Nahtzugaben versäubert".

FLACHER ABNÄHER– siehe Abnäher: Video "Flache Abnäher nähen".

ÄRMEL - siehe Armlöcher/Ärmel: Video "Eingesetzter Ärmel einnähen".

SÄUMEN - siehe Handstiche: Video "Wie man säumt".

FESTSTEPHEN– siehe Maschinenstiche: Video "Wie man einen Steppstich macht".

ABSTEPHEN - siehe Maschinenstiche: Video "Wie man absteppt".

NAHT BESCHNEIDEN - siehe Nähte: Video "Wie man Nähte beschneidet, einschneidet und schichtet".

UNTERSTEPHEN - siehe Maschinenstiche: Video "Wie man untersteppt".

NÄHTUTORIALS



Erweitern Sie Ihre Fähigkeiten durch kurze, leicht verständliche Videos unter simplicity.com/sewingtutorials.

GLOSSAR DER NÄHMETHODEN

Die in **FETT** gedruckten Nähmethoden werden im Folgenden definiert:

VERSTÄRKEN– Mit kleinen Maschinenstichen nähen Sie entlang der Nahtlinie, wie in der Nähanleitung angegeben.

DIE SCHNITTEILE WERDEN BEI DER ERSTEN VERWENDUNG DURCH NUMMERN GEKENNZEICHNET.

NÄHEN SIE DIE 1.5 CM NÄHTE RECHTS AUF RECHTS, SOFERN NICHT ANDERS ANGEZEIGT.

MANTEL A,B

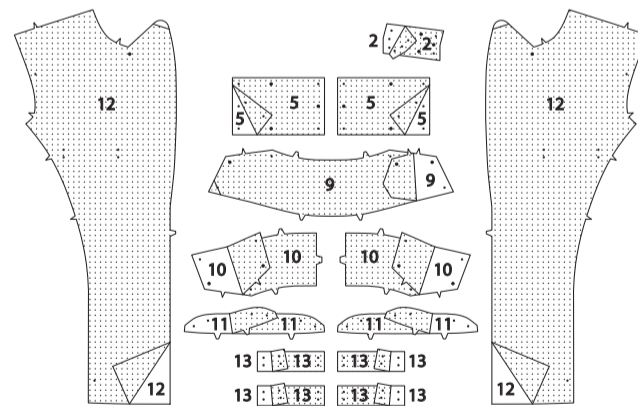
HINWEIS: Bevor Sie den Mantel nähen, markieren Sie alle Nahtlinien mit einem Stift mit verschwindender Tinte oder von Hand heften.

HINWEIS: Sofern nicht anders angegeben, wird das Modell A abgebildet.

HINWEIS: VERSÄUBERN Sie nach dem Nähen jeder Naht alle sichtbaren Schnittkanten der Nahtzugaben.

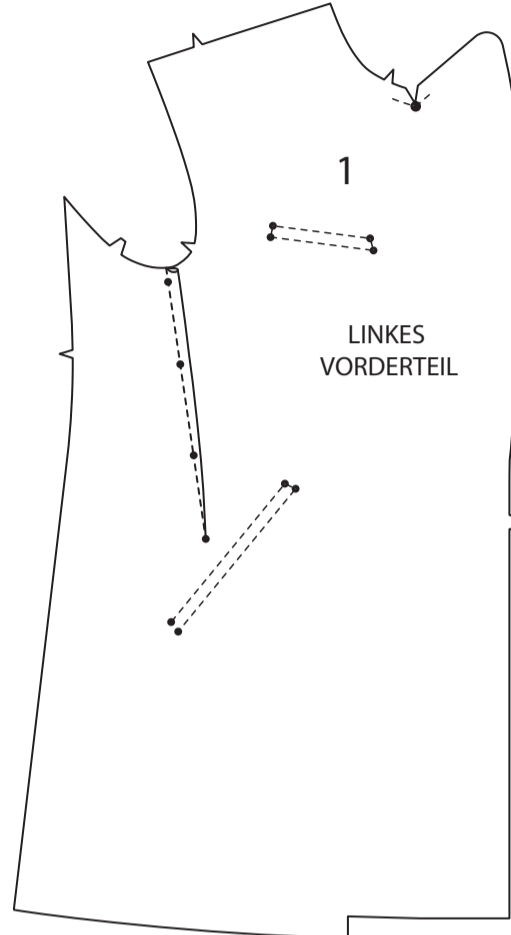
EINLAGE

Beschneiden Sie die Ecken der Einlage wie gezeigt. Stecken Sie die entsprechenden Abschnitte der EINLAGE auf die linke Seite vom OBEREN PASPELSTREIFEN (2), UNTEREN PASPELSTREIFEN (5), OBERKRAGEN (9), UNTERKRAGEN (10), KRAGENBAND (11), VORDEREN BESATZ (12) und OBEREN PASPELSTREIFEN (13). Bügeln Sie die Einlage gemäß den Anweisungen des Herstellers fest.



VORDERTEILVORDERTEIL

Machen Sie auf der Innenseite **FLACHEN ABNÄHER(N)** auf VORDERTEIL (1). Bügeln Sie zur Mitte hin. **VERSTÄRKEN** Sie auf der Außenseite die innere Ecke des Halsausschnitts am großen Punkt, die Ecken der unteren Tasche an den kleinen Punkten und die Ecken der oberen Tasche des linken Vorderteils an den kleinen Punkten, indem Sie entlang der Nahtlinien nähen und mit der Nadel in den Stoff an den Punkten einstechen, wie gezeigt. Schneiden Sie die Nackenkante an der inneren Ecke ein.



AÜSSEREN PASPELSTREIFEN UND TASCHE

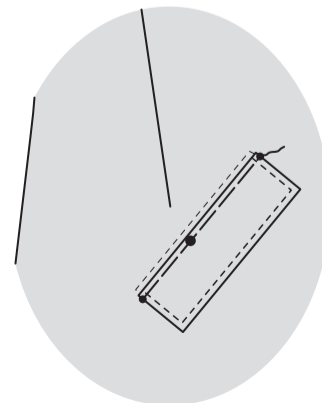
Rechts auf rechts falten Sie den UNTEREN PASPELSTREIFEN (5) entlang der Faltnie. Nähen Sie die Enden. **BESCHNEIDEN SIE DIE NAHT** bis auf 6 mm, schneiden Sie die Ecken ein.



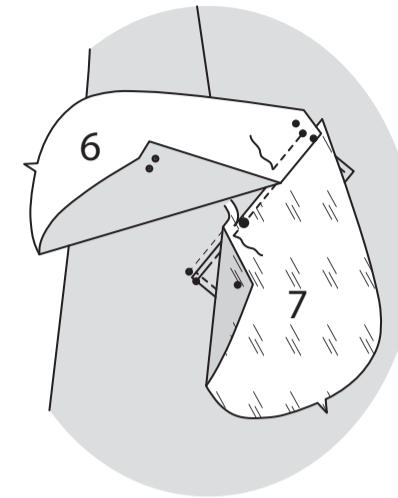
Schlagen Sie den Paspelstreifen um; bügeln. **STEPHEN** Sie die fertigen Kanten **AB**. Heften Sie die Schnittkanten zusammen. Beschneiden Sie auf 6 mm.



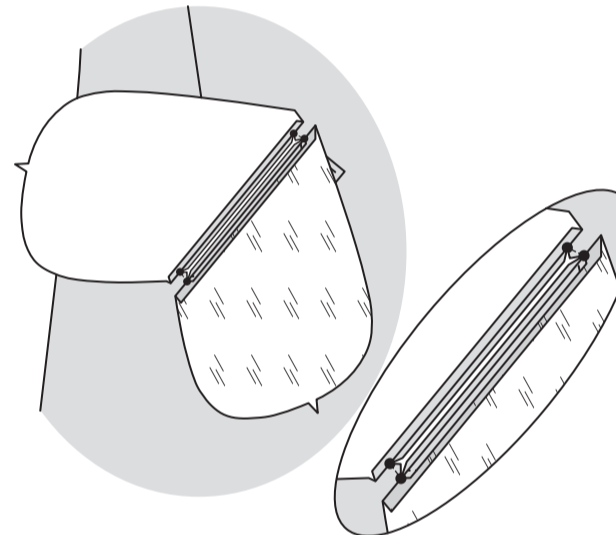
Stecken Sie den unteren Paspelstreifen auf das Vorderteil, wobei die kleinen und großen Punkte mit der fertigen Kante des Paspelstreifens zur Vorderkante hin übereinstimmen und heften Sie entlang der Nahtlinie. Heften Sie zwischen den kleinen Punkten fest.



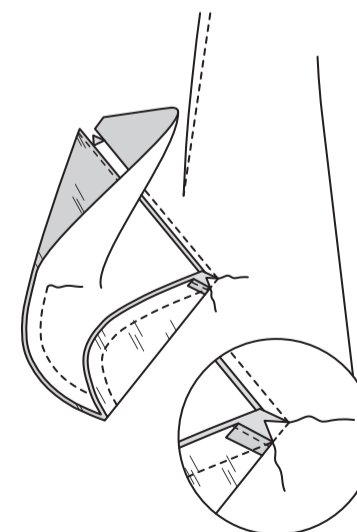
Stecken Sie das **UNTERE TASCHENFUTTER (7)** rechts auf rechts auf das Vorderteil (über dem Paspelstreifen), wobei die kleinen und großen Punkte. Nähen Sie zwischen den kleinen Punkten. **BESCHNEIDEN** Sie die Naht auf 6 mm. Stecken Sie die **UNTERE TASCHHE (6)** entlang der verbleibenden Nahtlinie auf das Vorderteil, wobei die kleinen Punkte übereinstimmen. Nähen Sie zwischen den kleinen Punkten. **BESCHNEIDEN** Sie die Naht auf 6 mm.



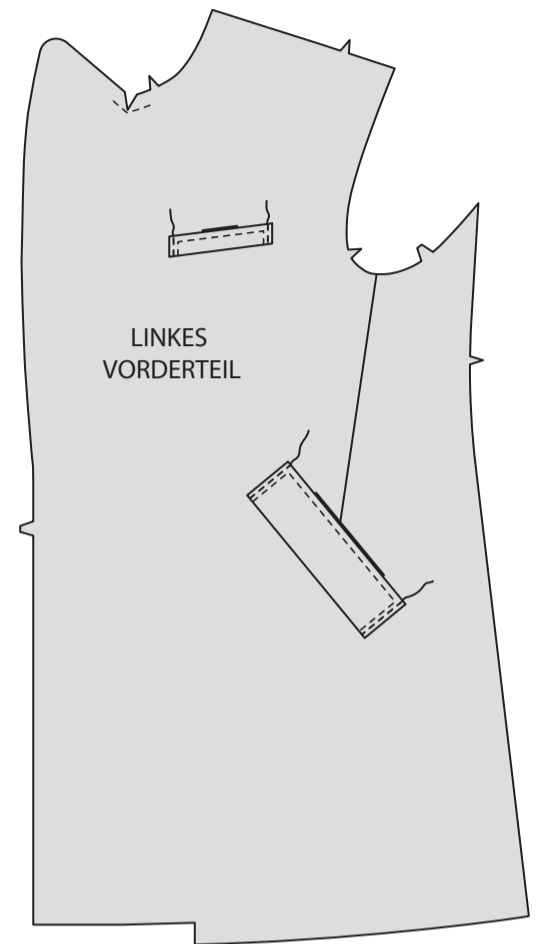
Bügeln Sie die Nahtzugaben wie gezeigt in Richtung Taschen. Schlitzten Sie das Vorderteil zwischen den Nähten ein und schneiden Sie es diagonal zu den kleinen Punkten ein.



Ziehen Sie die Taschen durch die Öffnung und bringen Sie sie nach innen. **UNTERSTEPHEN** Sie das untere Taschenfutter entlang der Taschennaht. Nähen Sie die Taschenkanten zusammen, fangen Sie dabei die dreieckigen Enden in den Nähten auf und halten Sie das Vorderteil und den Paspelstreifen frei.

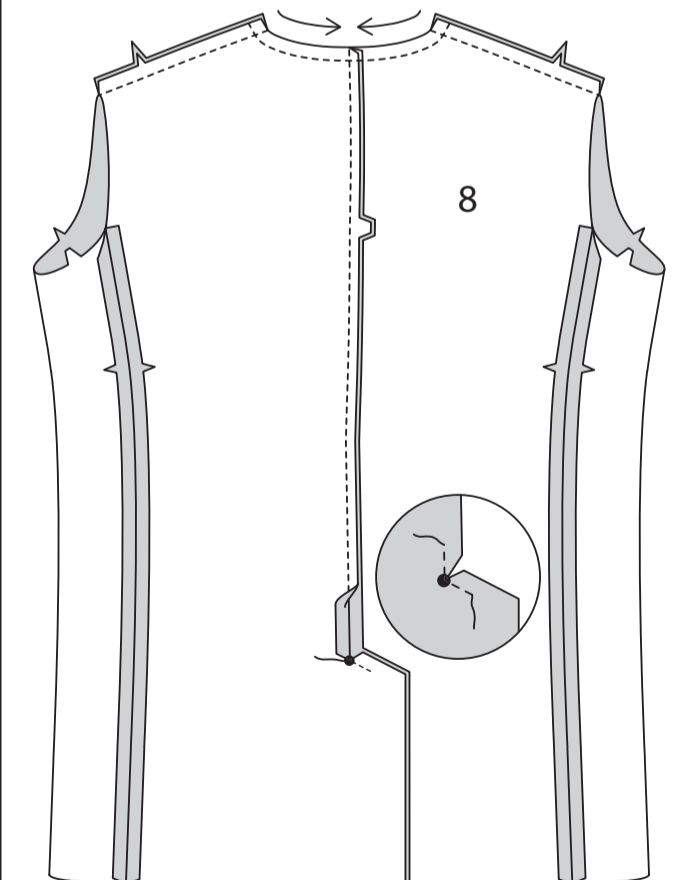


Bügeln Sie auf der Außenseite den Paspelstreifen nach oben, so dass die Öffnung verdeckt wird. **STEPHEN** Sie die Seitenkanten des Paspelstreifens durch alle Dicken hindurch auf das Vorderteil **KNAPPKANTIG**. Nähen Sie den oberen Paspelstreifen und die Tasche für das linke Vorderteil auf die gleiche Weise wie das untere, indem Sie den **OBEREN PASPELSTREIFEN (2)**, **DIE OBERE TASCHHE (3)** UND **DAS OBERE TASCHENFUTTER (4)** verwenden.

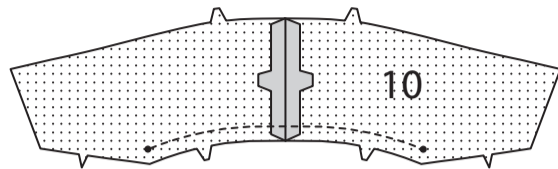


RÜCKENTEIL UND UNTERKRAGEN

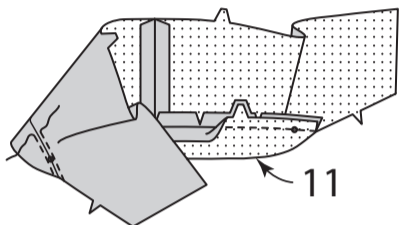
STEPHEN Sie die Halsausschnittkante des **RÜCKENTEILS (8)** in Pfeilrichtung **FEST**. Zum **VERSTÄRKEN** der inneren Ecke der rückwärtigen Schlitzverlängerungen entlang der Nahtlinien nähen und mit der Nadel am großen Punkt in den Stoff stechen. Schneiden Sie an der Naht am Punkt ein. Nähen Sie die hintere Mittennaht von der oberen Kante bis zum großen Punkt und steppen Sie am Punkt ab, um die Naht zu verstärken. Nähen Sie an den Schulter- und seitlichen Rückenenden von vorne nach hinten.



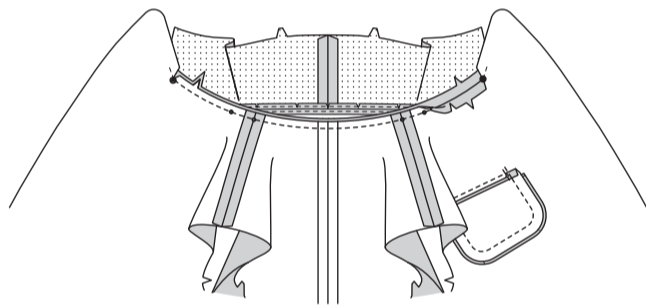
Nähen Sie die hintere Mittelkanten der Abschnitte vom **UNTERKRAGEN** (10). **STEPHEN** Sie die inneren gebogenen Kanten des Unterkragens zwischen den kleinen Punkten **FEST**.



Stecken Sie das **KRAGENBAND** (11) rechts auf rechts an den Unterkragen, wobei die Kerben, die hintere Mitte und die kleinen Punkte übereinstimmen. Heften Sie, schneiden Sie den Kragen nach Bedarf ein. Nähen Sie. Bügeln Sie die Naht auf. Auf der Außenseite beide Seiten der Naht **KNAPPKANTIG STEPPEN**.

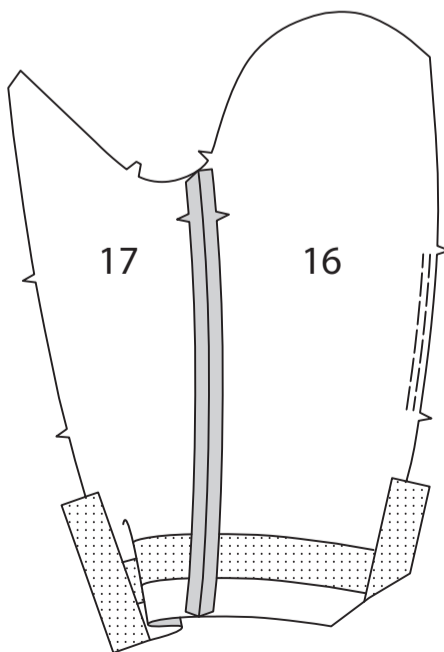


Schneiden Sie die Halsausschnittkante des Mantels ein, um entlang der Kurven festzustoppen. Stecken Sie das Kragenband und den Unterkragen an den Mantel, wobei die Mittelpunkte, kleinen Punkte, großen Punkte und Kerben übereinstimmen. Heften. Nähen Sie zwischen den großen Punkten. Schneiden Sie zu den großen Punkten ein. Beschneiden Sie die Halsnaht zwischen den großen Punkten ein; schneiden Sie die Rundungen ein. Bügeln Sie die Naht auf.



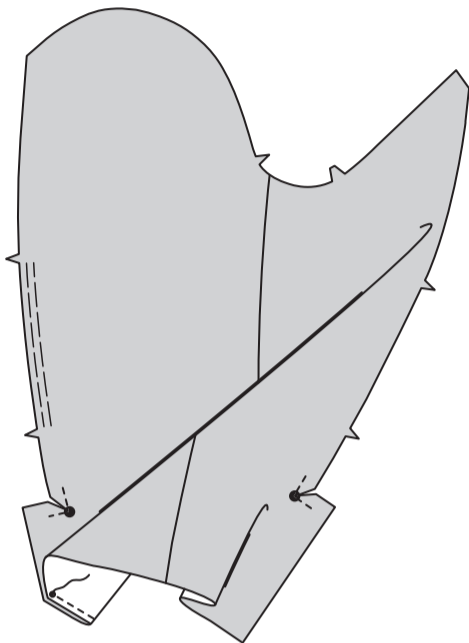
ÄRMEL

Schneiden Sie einen 4.5 cm breiten Streifen der aufbügelbaren Einlage aus einem Reststück zu. Bringen Sie ihn an den Verlängerungen am **OBERÄRMEL** (16) und **UNTERÄRMEL** (17) an. Wenn Sie möchten, können Sie ein zusätzliches, 5 cm breites Stück 3.8 cm oberhalb der Unterkante der oberen und unteren Ärmelabschnitte anbringen und darauf achten, dass sich die Einlageabschnitte nicht überlappen. Stecken Sie den oberen Ärmel an der vorderen Kante an den unteren Ärmel. Nähen Sie die vordere Naht. **HALTEN** Sie die hintere Kante des oberen Ärmels zwischen den Kerben **EIN**.

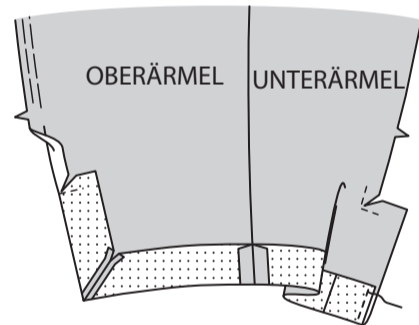


VERSTÄRKEN Sie die innere Ecke der oberen Ärmelverlängerung und der unteren Ärmelverlängerung, indem Sie entlang der Nahtlinien nähen und mit der Nadel am großen Punkt in den Stoff stechen. Schneiden Sie an der Naht am Punkt ein.

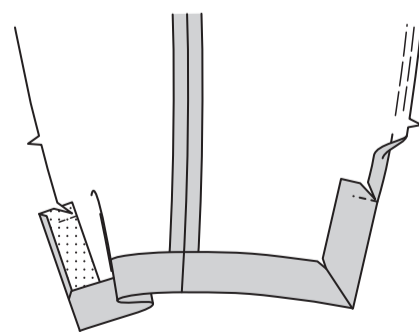
Falten Sie die unteren Ecken des oberen Ärmels rechts auf rechts, wobei die kleinen Punkte übereinstimmen. Nähen Sie eine 6-mm-Naht von der Falte bis zum kleinen Punkt und steppen Sie am Punkt zurück, um die Naht zu verstärken. Bügeln Sie die Naht auf. Bügeln Sie die Naht auf.



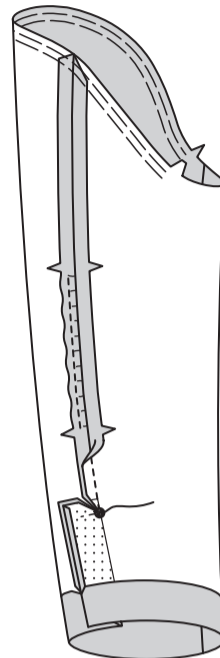
Wenden Sie die Saumzugabe nach aussen. Nähen Sie die Saumverlängerung am unteren Ärmel in einer 6mm-Naht von der Unterkante nach oben 3.8 cm, steppen Sie zur Verstärkung.



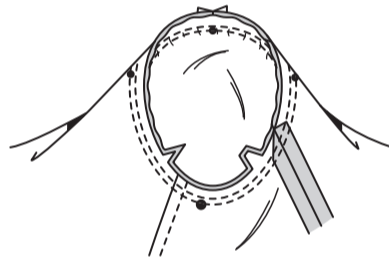
Drehen Sie die Ecken nach innen, bügeln Sie den Saum und die Verlängerung des oberen Ärmels entlang der Falllinie nach innen, so dass ein Besatz entsteht. Bügeln Sie unter 6 mm an der verbleibenden Seitenkante des unteren Ärmels.



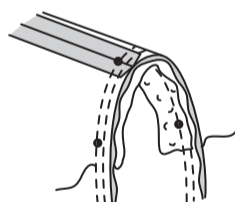
Stecken Sie den oberen Ärmel rechts auf rechts an der hinteren Kante auf den unteren Ärmel, wobei die großen Punkte übereinstimmen, und ziehen Sie leichte Stiche nach oben. Nähen Sie von der Armlochkante bis zum großen Punkt, steppen Sie am Punkt mit Rückstichen, um die Naht zu verstärken. **HALTEN** Sie die obere Kante des Ärmels zwischen den Kerben **EIN**.



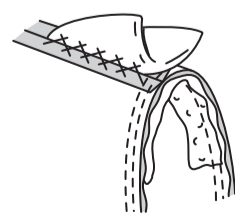
Setzen Sie den **ÄRMEL** ein, wobei Sie die großen Punkte, die kleinen Punkte und die Kerben übereinstimmen und die Leichtigkeitsstiche nach oben ziehen, damit sie passen. Heften Sie, nähen Sie. Nähen Sie erneut mit 6 mm Abstand in der Nahtzugabe. **BESCHNEIDEN**.



Schneiden Sie zwei Reste Polyestervlies in den Maßen 5 cm x 15 cm für die Ärmelabschlüsse zu. Stecken Sie den Ärmelkopf auf der **INNENSEITE** des Ärmels an das Armloch, wobei die Mitte des Ärmelkopfes an der Schulternaht liegt und die Schnittkanten gerade sind. Nähen Sie 1.3 cm von der Jackenseite aus (nicht von der Ärmelseite).

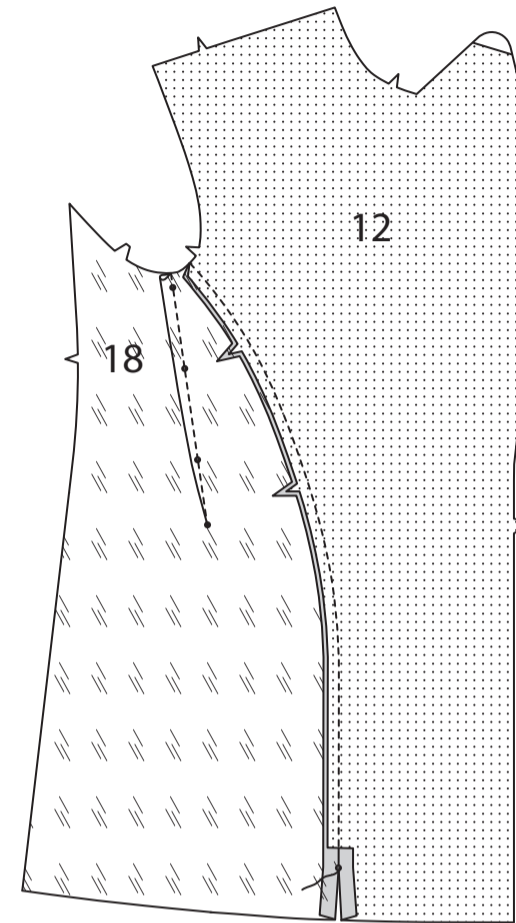


Stecken Sie das Schulterpolster auf die **INNENSEITE** der Jacke, wobei die größte Lage des Polsters an der Jacke anliegt. Die Schulterlinie des Polsters sollte mit der Schulternaht des Mantels übereinstimmen und die geradeste Kante des Polsters sollte 1.3 cm über die Armlochnaht hinausragen. Probieren Sie die Jacke an, um den Sitz der Polster zu überprüfen. Passen Sie die Passform an, bis sie richtig aussieht und sich bequem anfühlt. Auf der **INNENSEITE** jedes Polster an der Schulternahtlinie mit **KETTELSTICHEN** nähen.

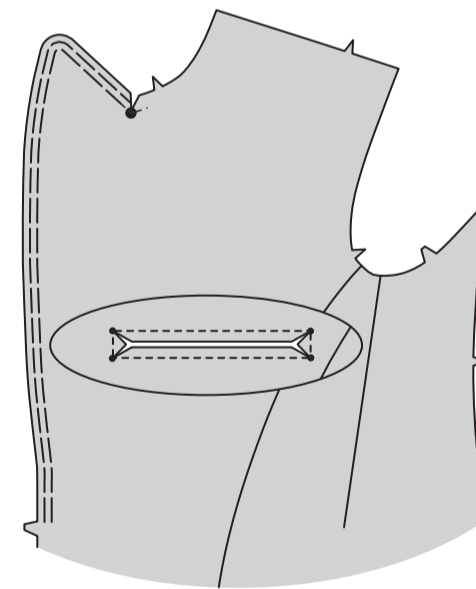


VORD. BESATZ, INNERE PASPELSTREIFEN UND TASCHEN

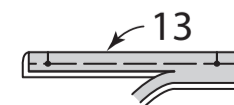
Machen Sie einen **FLACHEN ABNÄHER** im **VORD. FUTTER** (18). Bügeln Sie zum seilt. Rückenteil. Nähen Sie das vordere Futter an den **VORD. BESATZ** (12), wobei die kleinen Punkte und Kerben übereinstimmen. Nähen Sie von der Armlochkante bis zum kleinen Punkt und steppen Sie am Punkt ab, um die Naht zu verstärken. Schneiden Sie die Nahtzugabe des Vorderteils 2.5 cm über dem kleinen Punkt ein. Bügeln Sie die Naht zum Futter hin, bügeln Sie dabei 1.5 cm an der Innenseite des Besatzes unterhalb des Einschnittes unter, wie gezeigt.



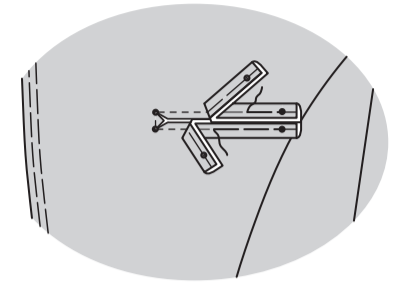
VERSTÄRKEN Sie den kleinen Punkt an der inneren Ecke des vord. Besatzes und schneiden Sie ihn an den großen Punkt ein, wie beim Vorderteil. **VERSTÄRKEN** Sie die Ecken der Innentasche entlang der Nahtlinien und heften Sie sie an die kleinen Punkte. Schlitzten Sie entlang der Schlitzlinie ein und schneiden Sie diagonal zu den Punkten ein. **HALTEN** Sie die Vorderkante des Reversbesatzes vom großen Punkt bis zur Kerbe **EIN**.



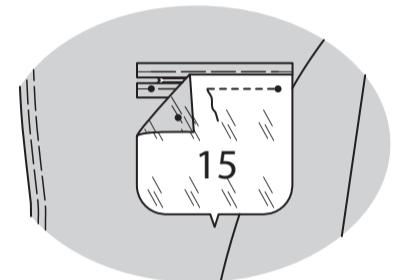
Links auf links falten Sie jeden **INNEREN PASPELSTREIFEN** (13) entlang der Falllinie. Heften Sie die Schnittkanten zusammen. **BESCHNEIDEN** Sie die **NAHT** auf 6 mm.



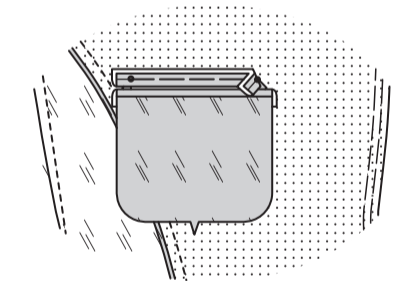
Stecken Sie zwei inneren Paspelstreifenabschnitte an jeden vord. Besatz, wobei die Nahtlinien entlang der Nahtlinien verlaufen und die kleinen Punkte übereinstimmen, wie gezeigt. Heften Sie zwischen den kleinen Punkten.



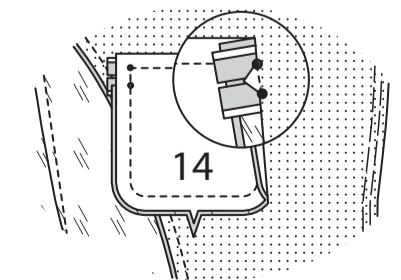
Stecken Sie die Oberkante des **INNEREN TASCHENFUTTERS** (15) rechts auf rechts auf den vord. Besatz, über den Paspelstreifen, wobei die kleinen Punkte (unterer Satz) übereinstimmen. Nähen Sie entlang der Nahtlinie zwischen den kleinen Punkten.



Schlagen Sie Taschenfutter, Paspelstreifen und dreieckige Enden nach innen.



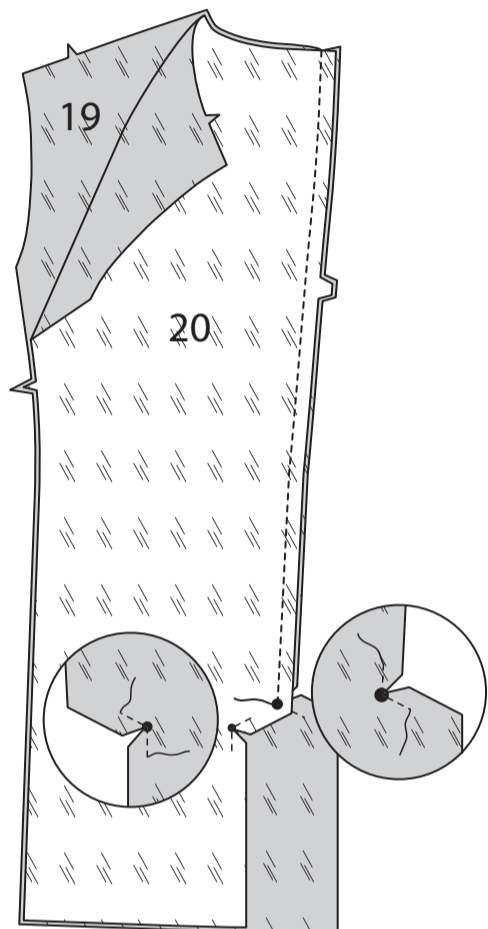
Stecken Sie auf der Innenseite rechts auf rechts die obere Kante der **INNENTASCHE** (14) auf den vorderen Besatz (Nahtzugabe), über den Paspelstreifen, passend zu den verbleibenden kleinen Punkten (oberer Satz). Nähen Sie entlang der Nahtlinie zwischen den kleinen Punkten, lassen Sie dabei das Vorderteil frei. Nähen Sie die Taschenkanten zusammen, fangen Sie dabei die Paspelstreifen und die dreieckigen Enden in der Naht ein, dabei lassen Sie den vord. Besatz frei. Bügeln Sie.



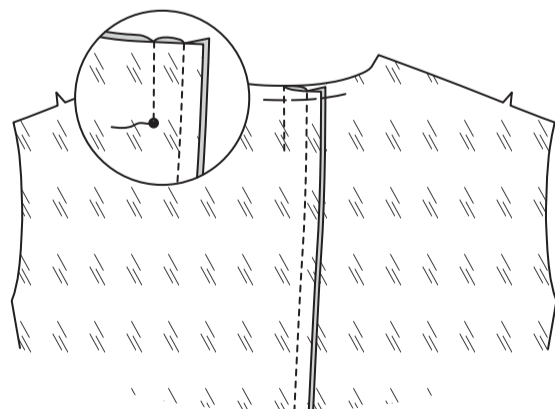
HINTERES FUTTER UND OBERKRAGEN

VERSTÄRKEN Sie die innere Ecke des RECHTEN HINTEREN FUTTERS (19) am großen Punkt und die innere Ecke des LINKEN HINTEREN FUTTERS (20) am kleinen Punkt, indem Sie entlang der Nahtlinien nähen und mit der Nadel an den Punkten in den Stoff stechen. Schneiden Sie zu den Punkten ein.

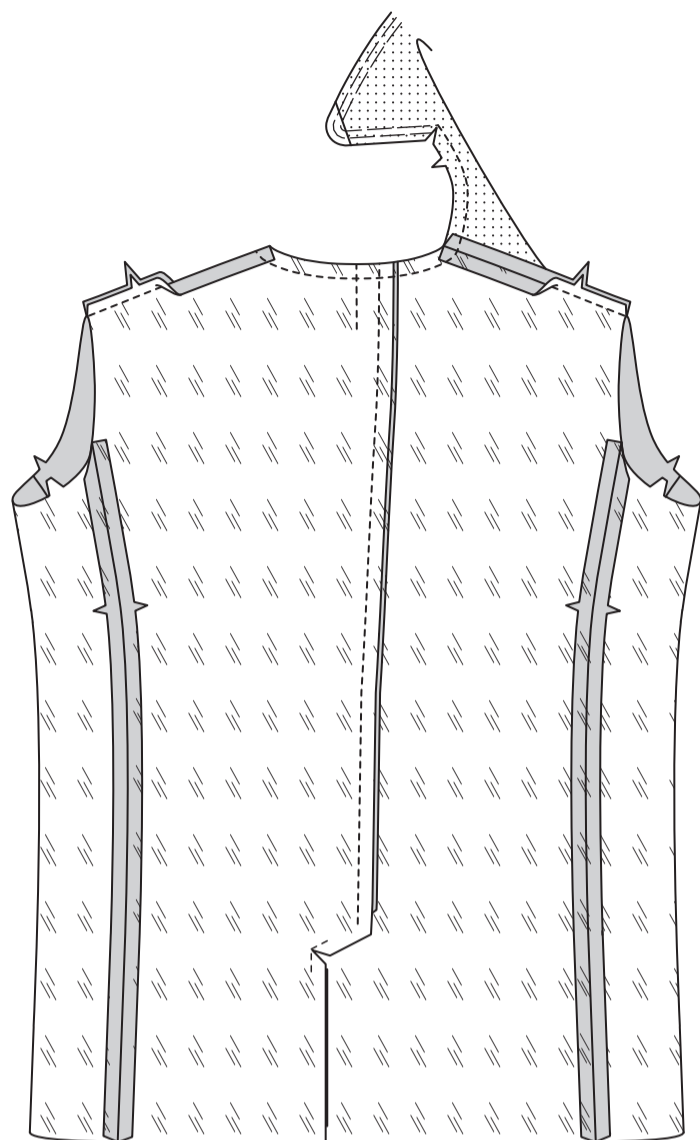
Nähen Sie die rückwärtigen Mittelkanten der rückwärtigen Futterteile vom Halsausschnitt bis zum großen Punkt und steppen Sie am Punkt, um die Naht zu verstärken.



Für eine Falte im hinteren Futter bringen Sie die gestrichelten Linien auf der Innenseite zusammen, wobei die kleinen Punkte übereinstimmen. Nähen Sie die Falte von der Halskante bis zum kleinen Punkt. Bügeln Sie die Falte auf die rechte Seite. Heften Sie über die Oberkante.

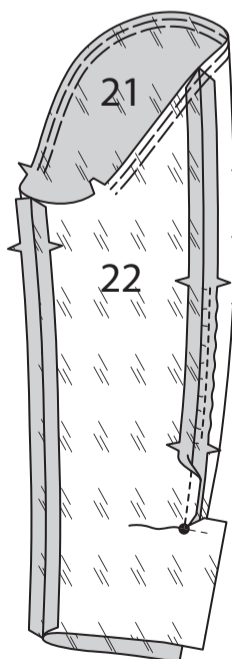


Nähen Sie das vordere Futter an den Seitenkanten an das hintere Futter. Nähen Sie das hintere Futter an den Schulterkanten an das vordere Futter. **STEPHEN** Sie die Halskante zwischen den Clips **FEST**.

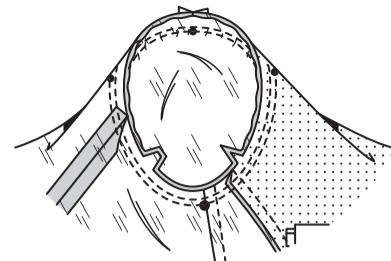


VERSTÄRKEN Sie die innere Ecke des FUTTERS DES OBERÄRMELS (21) am kleinen Punkt und die innere Ecke des FUTTERS DES UNTERÄRMELS (22) am kleinen Punkt, indem Sie entlang der Nahtlinien nähen und mit der Nadel an den Punkten in den Stoff stechen. Schneiden Sie zu den Punkten ein.

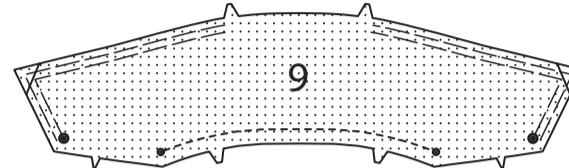
Stecken Sie das obere Ärmelfutter auf das untere Ärmelfutter an der Vorderkante. Nähen Sie die vordere Naht. **HALTEN** Sie die hintere Kante des oberen Ärmels zwischen den Kerben **EIN**. Stecken Sie den oberen Ärmel rechts auf rechts an der hinteren Kante auf den unteren Ärmel, wobei die großen Punkte übereinstimmen, und ziehen Sie leichte Stiche nach oben. Nähen Sie von der Armlochkante bis zum großen Punkt und steppen Sie am Punkt ab, um die Naht zu verstärken. **HALTEN** Sie die obere Kante des Ärmels zwischen den Kerben **EIN**.



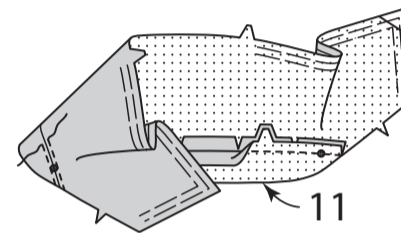
Setzen Sie den ÄRMEL ein.



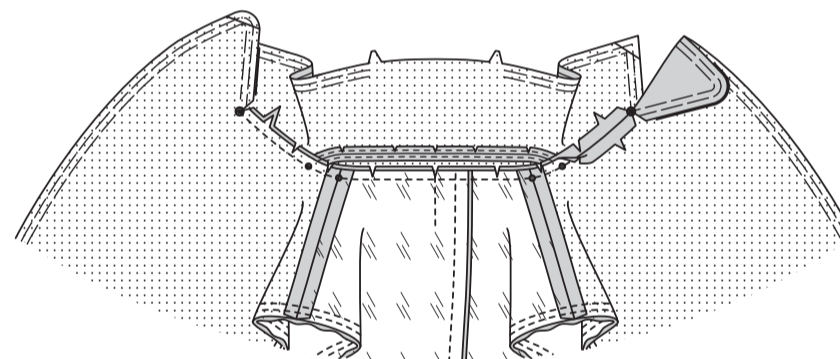
STEPHEN Sie die innere gebogene Kante des OBERKRAGENS (9) zwischen den kleinen Punkten **FEST**. **HALTEN** Sie die Oberkante des Oberkragens zwischen der Kerbe und dem großen Punkt **EIN**.



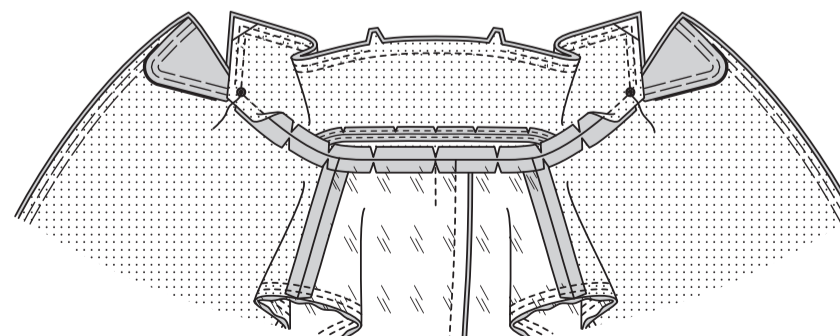
Rechts auf rechts das KRAGENBAND (11) und den oberen Kragen zusammenstecken, wobei die Kerben, die hintere Mitte und die kleinen Punkte übereinstimmen. Heften Sie, schneiden Sie den Oberkragen nach Bedarf ein. Nähen Sie. **BESCHNEIDEN SIE DIE NAHT**. Bügeln Sie die Naht auf. Auf der Außenseite beide Seiten der Naht **KNAPPKANTIG STEPPEN**.



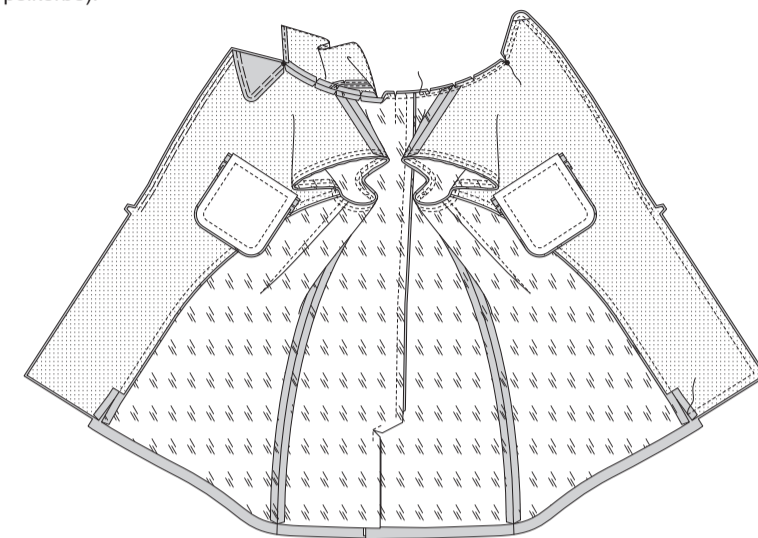
Schneiden Sie die Halsausschnittkante des Mantelfutters ein, um entlang der Kurven festzusteppen. Stecken Sie das Kragenband und den Oberkragen an den Mantel, wobei die Mittelpunkte, kleinen Punkte, großen Punkte und Kerben übereinstimmen. Heften. Nähen Sie zwischen den großen Punkten. Schneiden Sie zu den großen Punkten ein. Beschneiden Sie die Halsnaht zwischen den großen Punkten ein; schneiden Sie die Rundungen ein. Bügeln Sie die Naht auf.



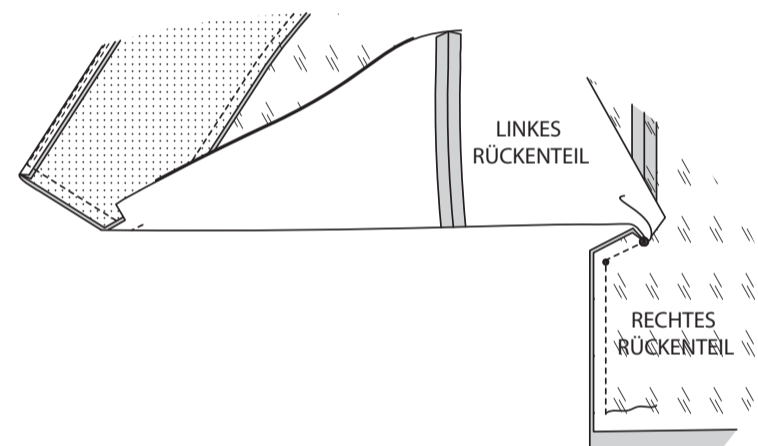
Stecken Sie den Oberkragen an den Unterkragen rechts auf rechts, wobei die Mitten sowie die kleinen und großen Punkte übereinstimmen. Wenden Sie die Nahtzugaben am Hals nach unten. Heften Sie die Oberkante von Ober- und Unterkragen zwischen den großen Punkten von Hand zusammen, arbeiten Sie dabei Heftstiche von der hinteren Mitte bis zum großen Punkt und passen Sie den Oberkragen an. Nähen Sie wie geheftet von der hinteren Mitte bis zum großen Punkt, wobei Sie in der hinteren Mitte ein paar Stiche überlappen. Befestigen Sie die Fadenden sicher an den großen Punkten. **BESCHNEIDEN SIE DIE NAHT**.



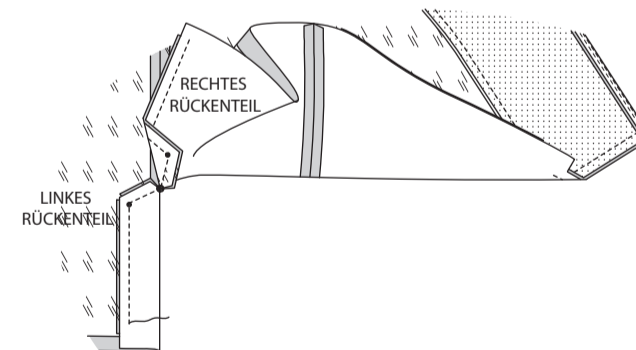
STEPHEN Sie die Oberkante des Unterkragens **UNTER**. Drehen Sie den Kragen und das Kragenband zwischen Futter und Mantel nach außen und schlagen Sie die Nahtzugabe am Hals um. Schlagen Sie Revers und Reversbesatz um. Stecken Sie den vorderen Besatz auf den Mantel, wobei die großen Punkte und Kerben übereinstimmen. Nähen Sie vom großen Punkt bis zur Innenkante an der unteren Kante des Besatzes und passen Sie den vorderen Besatz an, achten Sie dabei darauf, dass Sie nicht im Kragen am großen Punkt hängen bleiben; steppen Sie an der unteren Innenkante, um die Naht zu verstärken. **BESCHNEIDEN SIE DIE NAHT**. Nähen Sie die Nahtzugaben des Besatzes und des Futters an der Halskante zwischen den großen Punkten zusammen. Beschneiden Sie die Naht und die Ecken. **UNTERSTEPHEN** Sie die untere Vorderkante des Besatzes (unterhalb der Doppelkerbe).



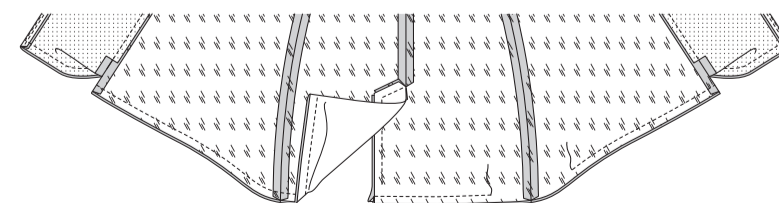
Stecken Sie rechts auf rechts die hinteren Schlitzkanten des rechten hinteren Futters und des rechten Mantelrückenteils zusammen, wobei die kleinen und großen Punkte übereinstimmen. Beginnen Sie am großen Punkt und nähen Sie die Kanten des rechten hinteren Schlitzes bis auf 5 cm an die untere Kante zusammen, achten Sie darauf, dass Sie nicht in der linken Hälfte des Mantels und des Futters hängen bleiben.



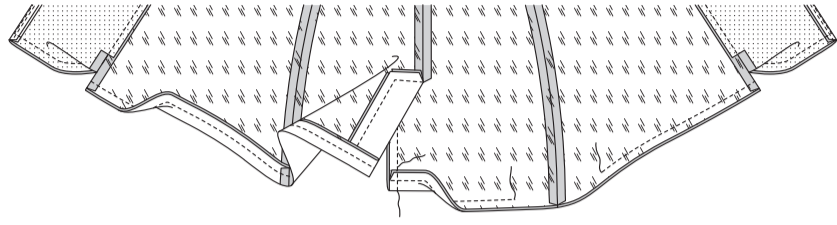
Stecken Sie die hinteren Schlitzkanten des linken hinteren Futters und des linken Mantelrückenteils rechts auf rechts zusammen, wobei die kleinen und großen Punkte übereinstimmen. Beginnen Sie am großen Punkt und nähen Sie die Kanten des rechten hinteren Schlitzes bis auf 5 cm an die untere Kante zusammen, achten Sie darauf, dass Sie nicht in der rechten Hälfte des Mantels und des Futters hängen bleiben.



Stecken Sie die Unterkanten von Mantel und Futter rechts auf rechts zusammen, wobei die rückwärtige Mitte und die Nähte übereinstimmen. Nähen Sie die Unterkanten zwischen den vorderen Seitennähten mit einer 1.5 cm langen Naht zusammen, lassen Sie dabei eine Öffnung an einer Unterkante zum Wenden.



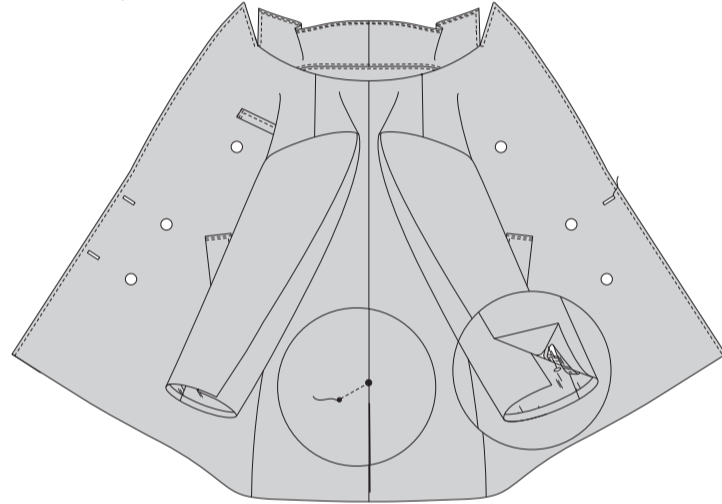
Wenden Sie den Mantelsaum an den hinteren Schlitzkanten über das Futter (der Futtersaum wird mit dem Mantel nach oben gedreht), wie gezeigt. Nähen Sie die verbleibenden rechten hinteren Schlitzkanten zusammen und schließen Sie dabei an die vorherigen Nähte an. Beschneiden Sie die Nähte und die Ecken.



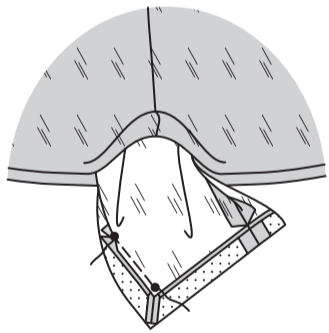
Drehen Sie den Mantel durch die Öffnung im Futter auf die rechte Seite. Stecken Sie auf der Innenseite den rechten Schlitz über den linken, wobei die kleinen Punkte übereinstimmen und die Stecknadeln auf der Außenseite platziert werden. Nähen Sie auf der Außenseite das linke Rückenteil entlang der Nahtlinie ab, wobei Sie den rechten Schlitz auf der Innenseite einfassen.

STEPHEN Sie den Kragen, das Revers und die Vorderkanten des Mantels AB, wobei Sie die Naht an der Stelle, an der der Kragen auf das Revers trifft, begradigen. Stecken Sie die Ärmel an ihren Platz ein.

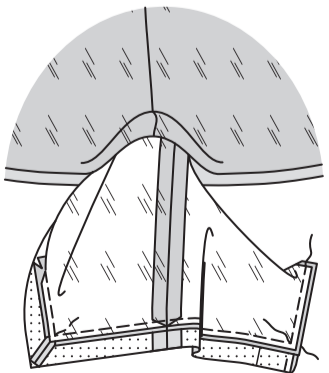
Damit die Nähte richtig aufeinander abgestimmt sind, wenden Sie die Nahtzugaben an den Ärmelkanten des Mantels und des Futters an den Nähten, wie gezeigt. Verankern Sie die umgeschlagenen Kanten mit einer Stecknadel. (So können Sie die unteren Kanten leichter zusammenstecken, wenn Sie die Ärmelkanten zusammennähen wollen). Machen Sie das obere Knopfloch auf dem rechten Vorderteil an der Markierung. Nähen Sie die Knöpfe am rechten Vorderteil an den kleinen Punkten an. Machen Sie beide Knopflöcher auf dem linken Vorderteil und nähen Sie die Knöpfe an den kleinen Punkten an. Nähen Sie auf der Innenseite einen Knopf an das linke Vorderteil gegenüber dem oberen Knopfloch.



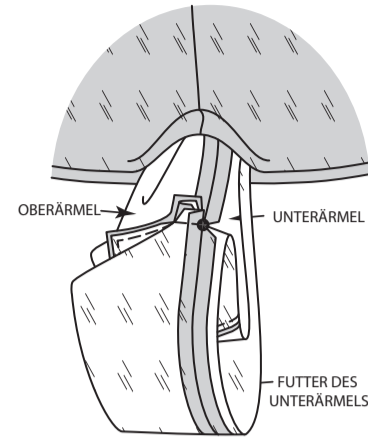
Ziehen Sie den Ärmel mit der linken Seite nach außen durch die Öffnung in der Unterkante des Mantels und trennen Sie den Mantelärmel vom Futterärmel. Stecken Sie die obere Ärmelverlängerung rechts auf rechts an das Futter, wobei die kleinen Punkte übereinstimmen. Nähen Sie zwischen den kleinen Punkten mit einer 6 mm Naht.



Öffnen Sie die Saumnaht an der unteren Ärmelverlängerung des Mantels. Stecken Sie das Ärmelfutter an der Unterkante auf den Mantel, so dass die Schnittkanten gerade sind. Nähen Sie die untere Kante des Ärmels und die Kante des Ärmelfutters sowie die verbleibende Kante der Ärmelverlängerung in einer 6-mm-Naht zusammen, unterbrechen Sie die Naht an der Ecke.

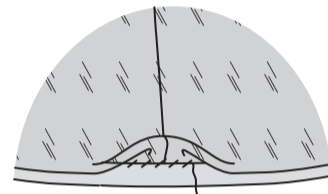


Bringen Sie die restlichen Verlängerungskanten zusammen, wobei die großen Punkte übereinstimmen. Nähen Sie quer über die Verlängerungen mit einer 1.5 cm Naht durch alle Dicken. Steppen Sie am Punkt, um die Naht zu verstärken.



Wenden Sie Ärmel und Futter auf die Innenseite; bügeln Sie, bügeln Sie die Saumzugabe hoch. (Wenn Sie möchten, können Sie die Hand durch die Öffnung in der unteren Kante des Mantels stecken. Heften Sie die Schulter- und Armlochnähte von Jacke und Futter locker zusammen).

Bügeln Sie die Öffnungskante des Futters 1.3 cm nach unten. **SÄUMEN** Sie die gebügelte Kante des Futters 2.5 cm über der Unterkante des Mantels. Lassen Sie den Mantel und das Ärmelfutter fallen. Bügeln Sie.



Bringen Sie Knopflöcher in den oberen Ärmel an. Nähen Sie Knöpfe an den kleinen Punkten am unteren Ärmel an den Markierungen.

