

- |                              |  |
|------------------------------|--|
| 1 FRONT-A                    | 1 DEVANT - A                             |
| 2 POCKET-A                   | 2 POCHE - A                              |
| 3 BACK-A                     | 3 DOS - A                                |
| 4 SLEEVE-A                   | 4 MANCHE - A                             |
| 5 CARRIERS-A                 | 5 PASSANTS - A                           |
| 6 HOOD-A                     | 6 CAPUCHE - A                            |
| 7 FRONT FACING-A             | 7 PAREMENTURE DEVANT - A                 |
| 8 TIE BELT-A                 | 8 CEINTURE NOUÉE - A                     |
| 9 FRONT-B                    | 9 DEVANT - B                             |
| 10 BACK-B                    | 10 DOS - B                               |
| 11 NECKBAND-B                | 11 PIED DE COL - B                       |
| 12 SLEEVE-B                  | 12 MANCHE - B                            |
| 13 FRONT-C                   | 13 DEVANT - C                            |
| 14 POCKET-C                  | 14 POCHE - C                             |
| 15 BACK-C                    | 15 DOS - C                               |
| 16 CASING-C                  | 16 COULISSE - C                          |
| 17 ELASTIC GUIDE FOR WAIST-C | 17 GUIDE POUR ÉLASTIQUE DE LA TAILLE - C |

### BODY MEASUREMENTS / MESURES DU CORPS

#### MISSES/JEUNE FEMME

Sizes/Tailles	XS/TP	S/P	M/M	L/G	XL/TG	XXL/TTG
Bust (ins)	29½-30½	31½-32½	34-36	38-40	42-44	46-48
Waist	22-23	24-25	26½-28	30-32	34-37	39-41½
Hip	31½-32½	33½-34½	36-38	40-42	44-46	48-50
Bk. Wst Lgth.	15¼-15½	15¾-16	16¼-16½	16¾-17	17¼-17½	17¾-18
T. poitrine (cm)	75-78	80-83	87-92	97-102	107-112	117-122
T. taille	56-58	61-64	67-71	76-81	87-94	97-104
T. hanches	80-83	85-88	92-97	102-107	112-117	122-127
Nuque à taille	39-39.5	40-40.5	41.5-42	42.5-43	44-44.5	45-46

### FABRIC CUTTING LAYOUTS

⊕ Indicates Bustline, Waistline, Hipline and/or Biceps. Measurements refer to circumference of Finished Garment (Body Measurement + Wearing Ease + Design Ease). Adjust Pattern if necessary.

Lines shown are CUTTING LINES, however, 5/8" (1.5cm) SEAM ALLOWANCES ARE INCLUDED, unless otherwise indicated. See SEWING INFORMATION for seam allowance.

Find layout(s) by Garment/View, Fabric Width and Size. Layouts show approximate position of pattern pieces; position may vary slightly according to your pattern size.

All layouts are for with or without nap unless specified. For fabrics with nap, pile, shading or one-way design, use WITH NAP layout.

RIGHT SIDE OF PATTERN	WRONG SIDE OF PATTERN	RIGHT SIDE OF FABRIC	WRONG SIDE OF FABRIC
-----------------------	-----------------------	----------------------	----------------------

- S/T = SIZE(S)/TAILLE(S)  
 \* = WITH NAP/AVEC SENS  
 S/L = SELVAGE(S)/LISIÈRE(S)  
 AS/TT = ALL SIZE(S)/TOUTES TAILLE(S)  
 \*\* = WITHOUT NAP/SANS SENS  
 F/P = FOLD/PLIURE  
 CF/PT = CROSSWISE FOLD/PLIURE TRAME

Position fabric as indicated on layout. If layout shows...

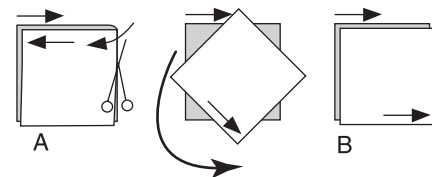
**GRAINLINE**—Place on straight grain of fabric, keeping line parallel to selvage or fold. ON "with nap" layout arrows should point in the same directions. (On Fur Pile fabrics, arrows point in direction of pile.)

**SINGLE THICKNESS**—Place fabric right side up. (For Fur Pile fabrics, place pile side down.)

#### DOUBLE THICKNESS

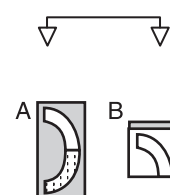
WITH FOLD—Fold fabric right sides together.

\* WITHOUT FOLD—With right sides together, fold fabric CROSSWISE. Cut fold from selvage to selvage (A). Keeping right sides together, turn upper layer completely around so nap runs in the same direction as lower layer.



**FOLD**—Place edge indicated exactly along fold of fabric. NEVER cut on this line.

When pattern piece is shown like this...



• Cut other pieces first, allowing enough fabric to cut this piece (A). Fold fabric and cut piece on fold, as shown (B).

★ Cut piece only once. Cut other pieces first, allowing enough fabric to cut this piece. Open fabric; cut piece on single layer.

Cut out all pieces along cutting line indicated for desired size using long, even scissor strokes, cutting notches outward.

Transfer all markings and lines of construction before removing pattern tissue. (Fur Pile fabrics, transfer markings to wrong side.)

**NOTE:** Broken-line boxes ( a! b! c! ) in layouts represent pieces cut by measurements provided.

### JACKET AND BELT A / VESTE ET CEINTURE A

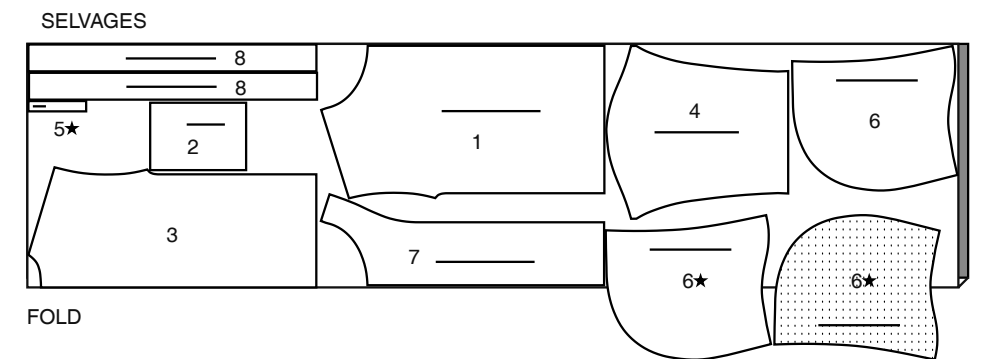
PIECES 1 2 3 4 5 6 7 8

60" (150CM) \*

S/T

XS S M L

TP P M G

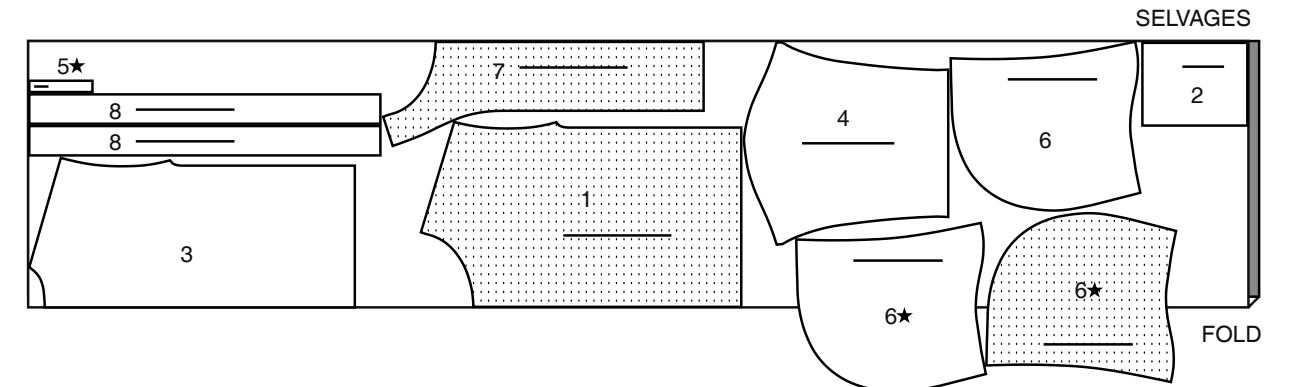


60" (150CM) \*

S/T

XL XXL

TG TTG

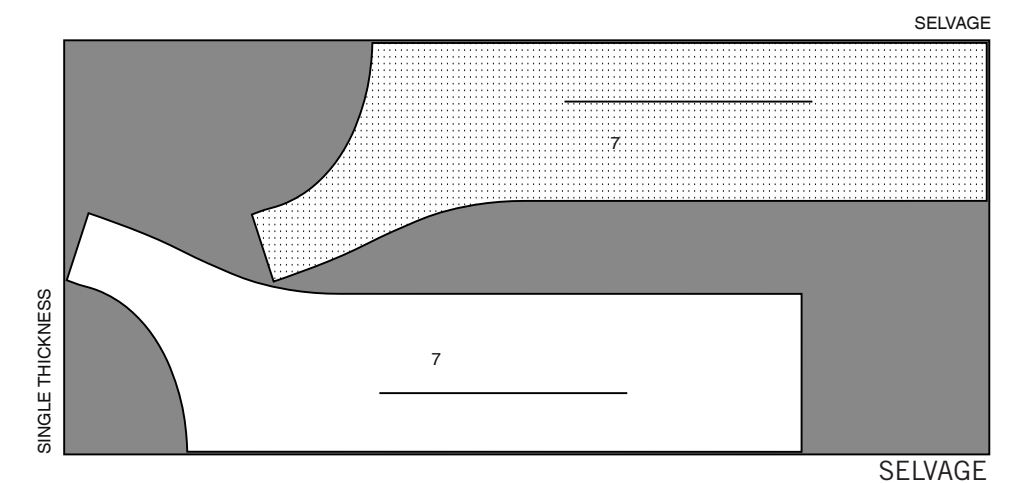


### INTERFACING A / ENTOILAGE A

PIECE 7

20" (51CM)

AS/TT



### TOP B / HAUT B

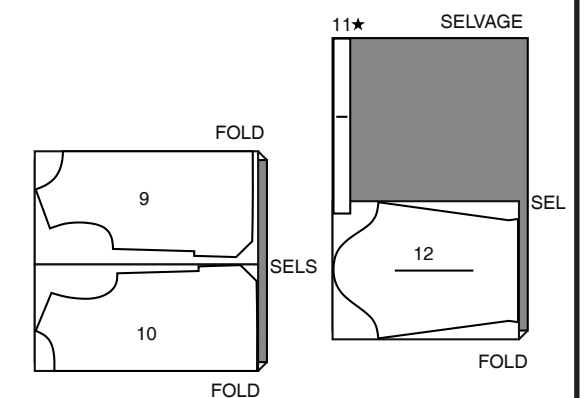
PIECES 9 10 11 12

60" (150CM) \*

S/T

XS S M L XL

TP P G TG

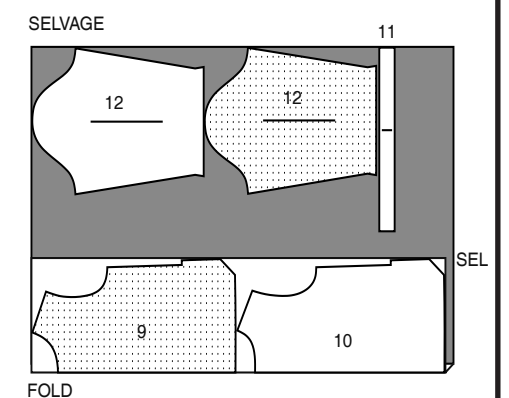


60" (150CM) \*

S/T

XXL

TTG

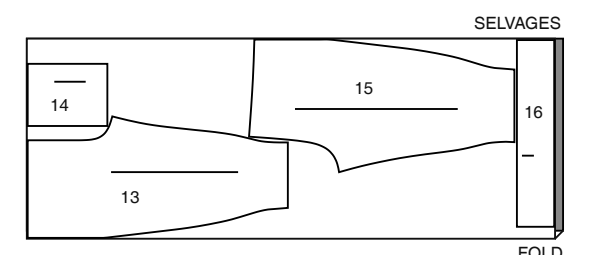


### PANTS C / PANTALON C

PIECES 13 14 15 16

60" (150CM) \*

AS/TT



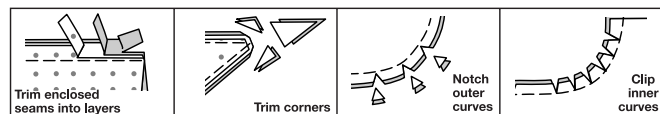
**SEWING INFORMATION**

5/8" (1.5cm) SEAM ALLOWANCES ARE INCLUDED,  
 (unless otherwise indicated)

ILLUSTRATION SHADING KEY

Right Side	Wrong Side	Interfacing	Lining	Underlining

Press as you sew. Press seams flat, then press open, unless otherwise instructed. Clip seam allowances, where necessary, so they lay flat.



**GLOSSARY**

Sewing methods in **BOLD TYPE** have Sewing Tutorial Video available. Scan QR CODE to watch videos:

**DOUBLE-STITCH**- see "how to double-stitch" video.

**EDGE STITCH**- see "how to edgestitch" video.

**NARROW HEM**- see "how to sew narrow hem" video.

**REINFORCE**- see "how to reinforce" video.

**SLEEVE**- see "how to set in sleeve" video.

**SLIP-STITCH**- see "how to slip stitch" video.

**STAYSTITCH**- see "how to do staystitch" video.

**TOPSTITCH**- see "how to topstitch" video.

**TRIM**- see "how to trim, clip, and layer seams" video.

**PATTERN PIECES WILL BE IDENTIFIED BY NUMBERS THE FIRST TIME THEY ARE USED.**

**STITCH SEAMS WITH RIGHT SIDES TOGETHER UNLESS OTHERWISE STATED.**

SEWING TUTORIALS

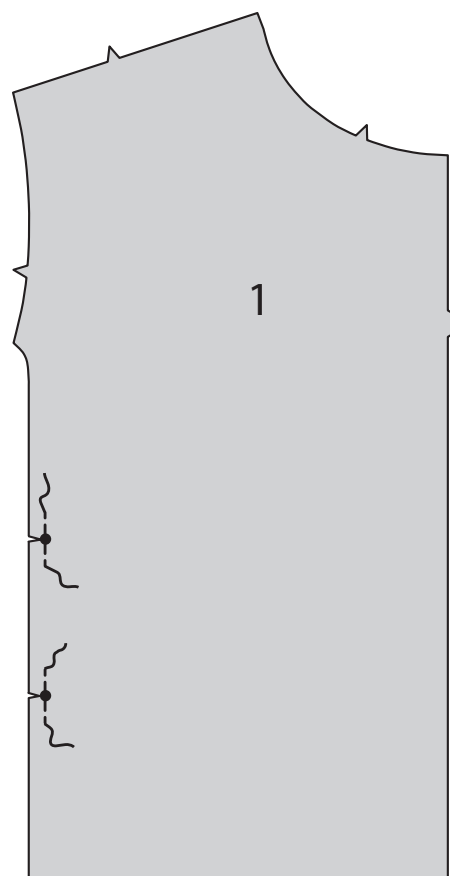


Build your skills viewing short, easy-to-follow videos at [simplicity.com/sewingtutorials](http://simplicity.com/sewingtutorials)

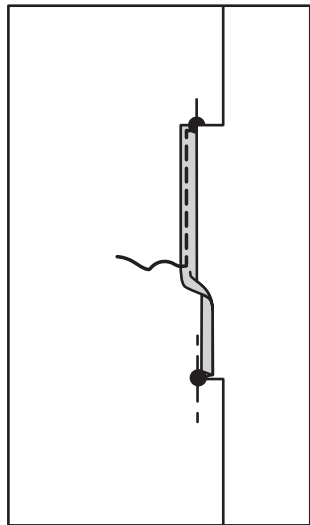
**JACKET A**

**FRONT AND BACK**

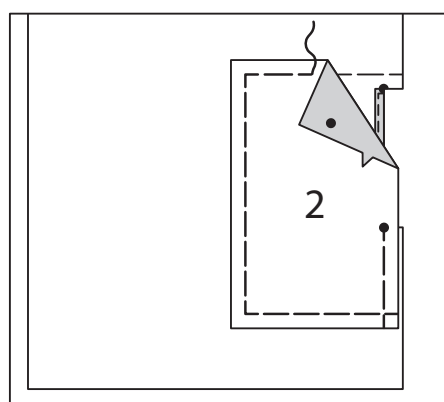
1. **REINFORCE** side edge of front (1) at two lower large dots. Clip seam to large dots.



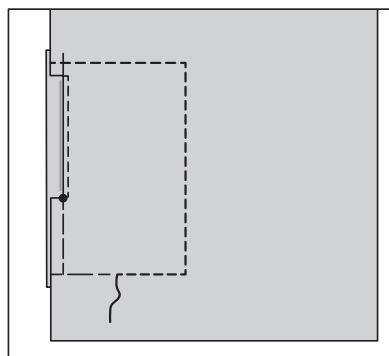
2. Make a 5/8" (1.5cm) **NARROW HEM** between clips, pivoting to large dots at clips.



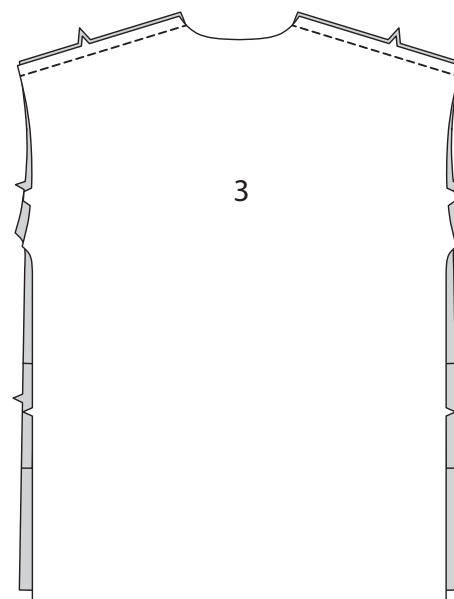
3. Pin right side of **POCKET** (2) to wrong side of front, matching large dots and placing seam lines along stitching lines. Baste raw edges above and below large dots. Baste remaining raw edges along seam line.



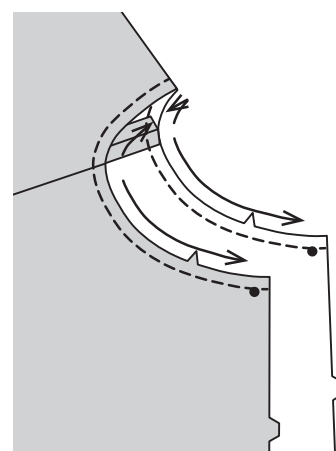
4. On outside, stitch pocket to front as basted. Remove basting.



5. Stitch fronts to **BACK** (3) at shoulders.

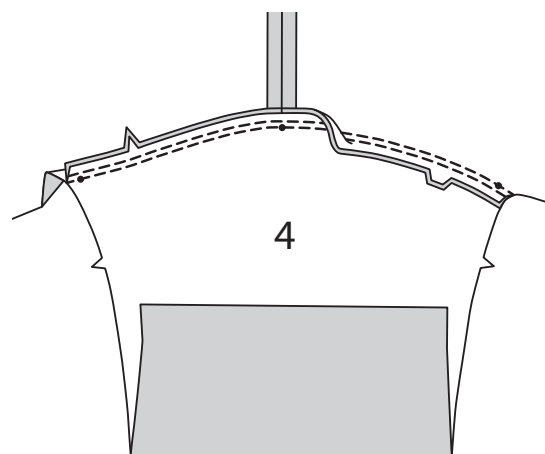


6. **STAYSTITCH** neck edge in direction of arrows.

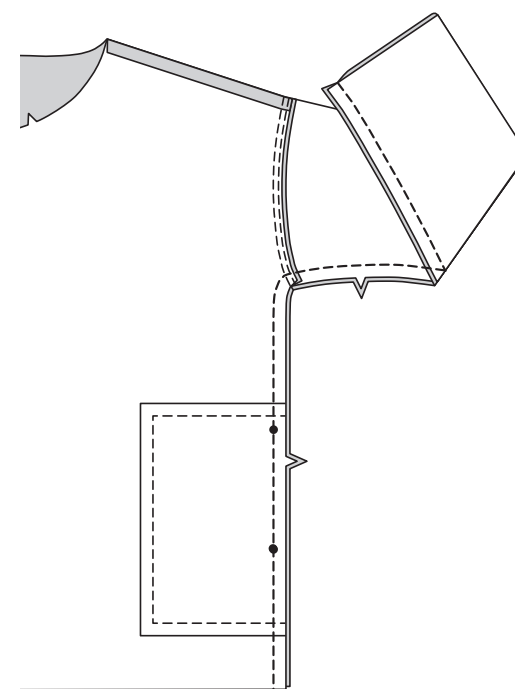


**SLEEVE, UNDERARM AND SIDE SEAM**

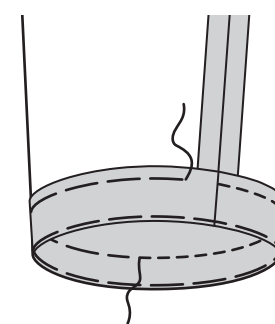
7. With right sides together, pin **SLEEVE** (4) to armhole, placing center small dot at shoulder seam, matching notches and remaining small dots. Baste. **DOUBLE-STITCH** seam. Turn toward sleeve.



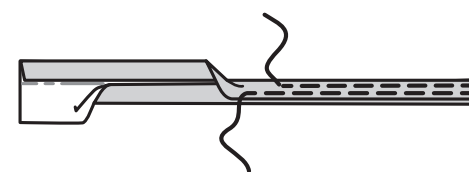
8. Pin front and back together at sides; pin sleeve edges together. Stitch in one continuous seam.



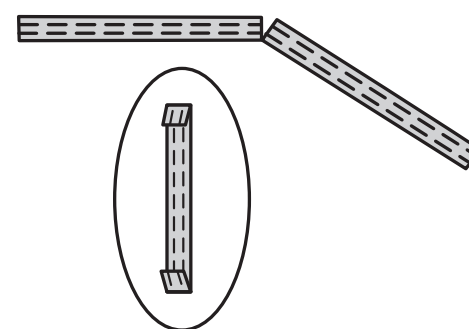
9. Turn up 1-1/4" (3.2cm) sleeve hem. Baste close to fold. Baste 1/4" (6mm) from raw edge. Press. On outside, topstitch as basted. Remove basting.



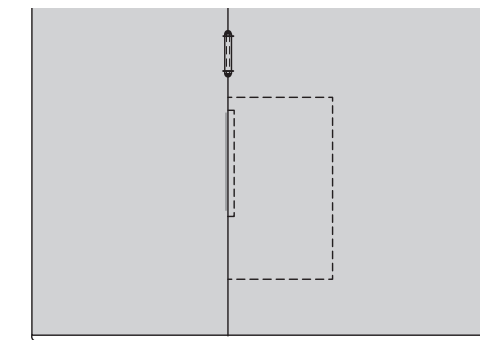
10. Fold **CARRIER** (5) in half, lengthwise with wrong sides together. Press, setting in a crease. Open out long edges of carrier and turn them to wrong side so that they meet at the crease. Press. Fold carrier in half lengthwise, bringing pressed edges together. Stitch close to both long edges. See **Loops and Straps: "how to sew belt loops"** video.



11. Cut carrier in half so that you have two sections even in length. Press under ends 3/8" (1cm).

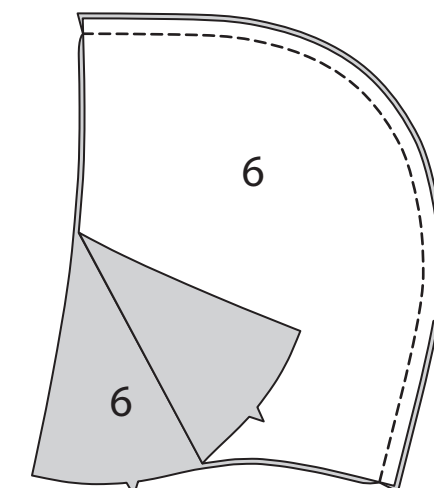


12. On outside, center carriers over jacket side seams, placing ends at large dots.

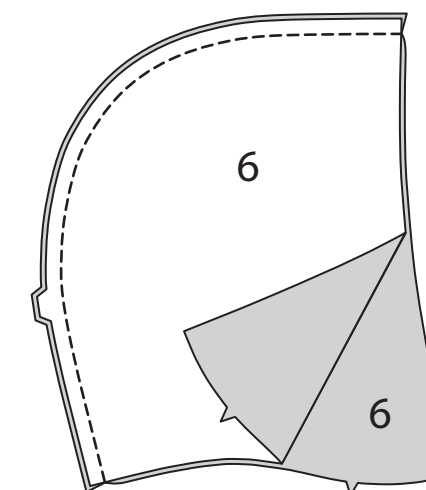


**HOOD AND FACINGS**

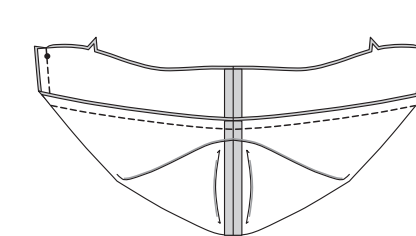
13. Stitch center back seam of two **HOOD** (6) sections, matching triple notches.



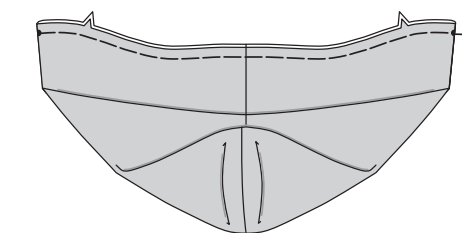
14. Stitch center back seam of **HOOD** (6) facing sections, matching triple notches.



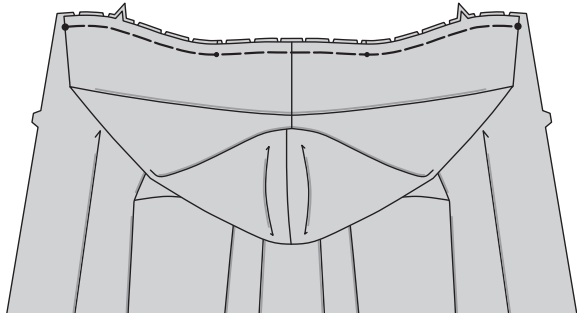
15. Pin hood facing to hood, matching seams and large dots. Stitch front edges, leaving neck edge open.



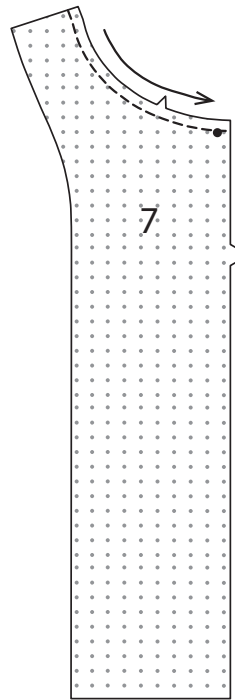
16. Turn hood right side out; press. Baste raw edges together.



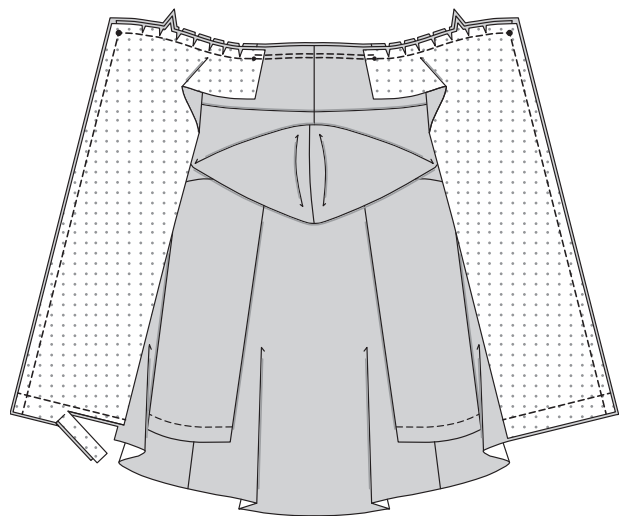
17. With right sides together, pin hood to neck edge of jacket, matching centers back and large dots, placing small dots at shoulder seams. Baste.



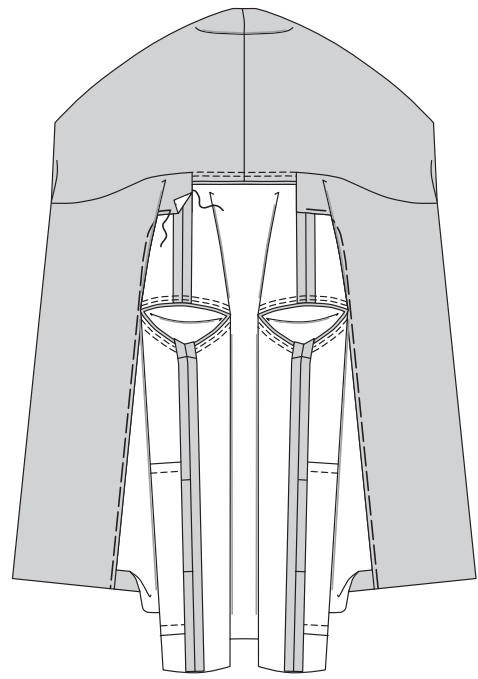
18. Apply fusible interfacing to FRONT FACING (7) sections. **STAYSTITCH** neck edges.



19. Pin front facing to jacket (over hood), matching large dots, placing shoulder seam lines at small dots. Stitch neck and front edges, pivoting at large dots. Stitch exactly 1-1/4" (3.2cm) above lower edge. **DOUBLE-STITCH** back neck edge between small dots. **TRIM** seam and hem allowances.

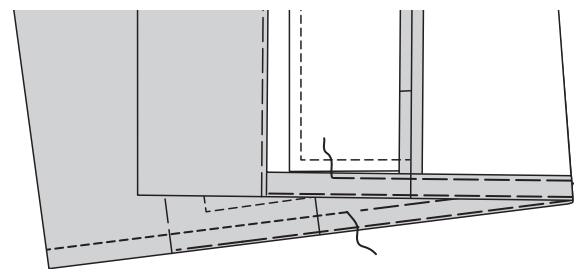


20. Turn facing to inside; press. Invisibly hand-tack shoulder edges of facing to back shoulder seams. Baste 1/4" (6mm) from raw edge of facing as far as shoulder seams.

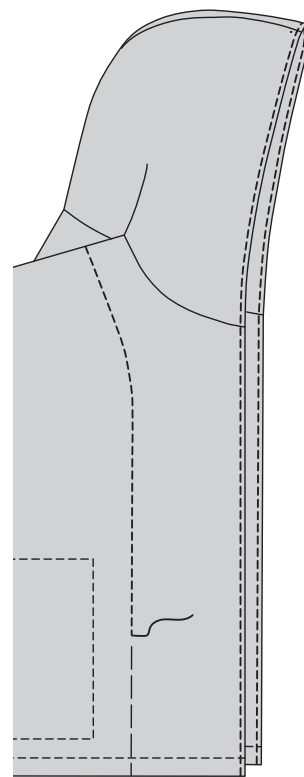


**FINISHING**

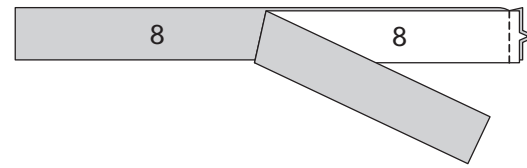
21. Press up remainder of 1-1/4" (3.2cm) hem. Baste close to fold. Baste 1/4" (6mm) from raw edge and 1" (2.5cm) from lower edge of facing. Press. On outside, topstitch as basted.



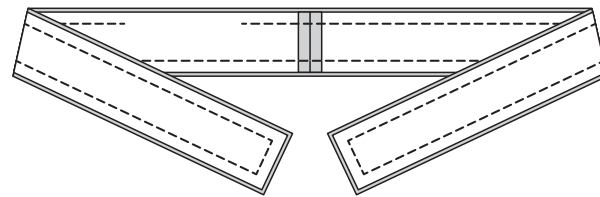
22. Topstitch along facing basting as far as shoulder seams. **TOPSTITCH** front edges. Remove basting.



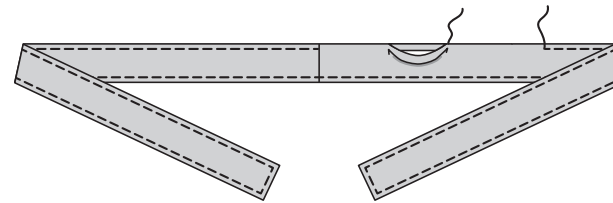
23. Stitch notched ends of two BELT (8) sections together.



24. Stitch notched ends of remaining belt sections. Pin both belt sections together, matching seams and having raw edges even. Stitch, leaving an opening in one long edge for turning. **TRIM** seam.



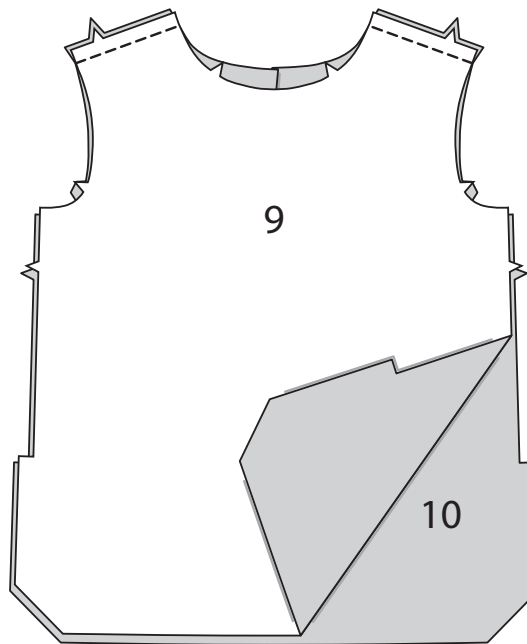
25. Turn belt; press. **SLIPSTITCH** opening closed. **TOPSTITCH** outer edges.



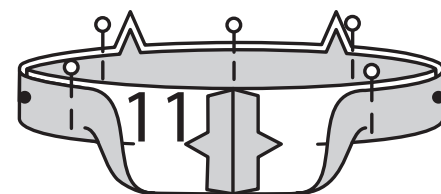
**TOP B**

**FRONT AND BACK**

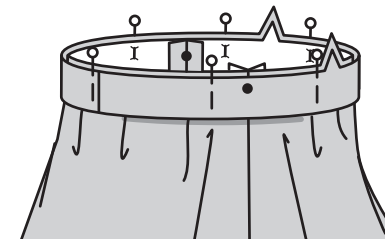
1. Stitch FRONT (9) to BACK (10) at shoulders.



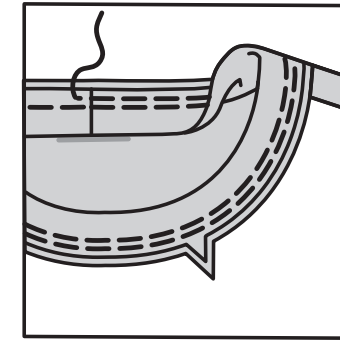
2. Stitch ends of NECK BAND (11) sections. Fold band in half, lengthwise, with wrong sides together. Pin raw edges together; matching small dots; press.



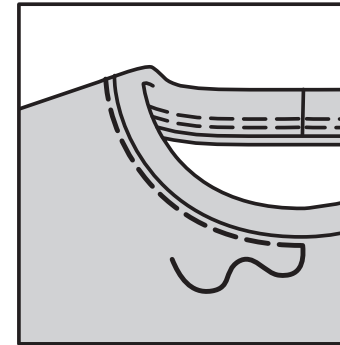
3. Pin neck band to neck edge, matching centers front and back, placing small dots at shoulder seams.



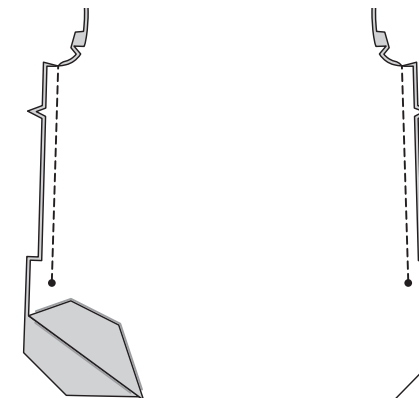
4. Stitch in a 3/8" (1cm). Stitch again 1/4" (6mm) away from first stitching within seam allowance.



5. Turn seam toward top. **EDGESTITCH** neck edge of top.

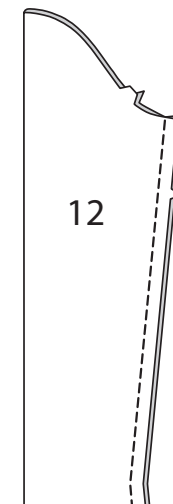


6. Stitch front to back at sides above large dots.

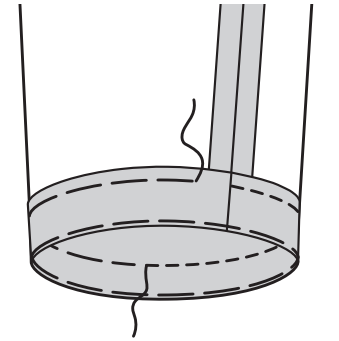


**SLEEVE**

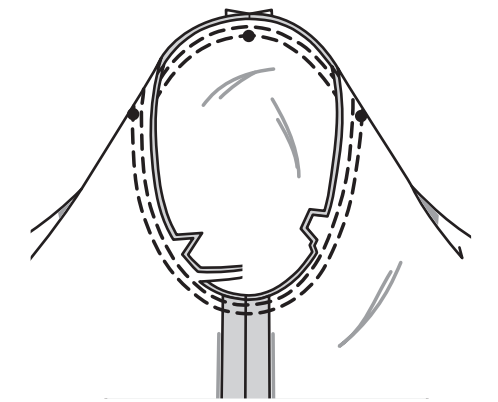
7. Stitch SLEEVE (12) seam.



8. Turn up 1-1/4" (3.2cm) sleeve hem. Baste close to fold. Baste 1/4" (6mm) from raw edge. Press. On outside, stitch as basted. Remove basting.

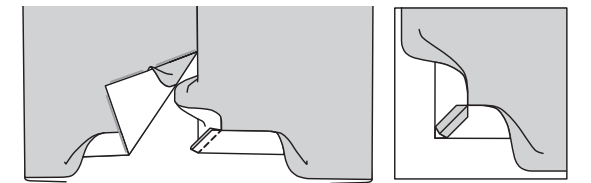


9. With right sides together, pin **SLEEVE** into armhole, placing center small dot at shoulder seam, matching notches and remaining small dots. Stitch. Stitch again 1/4" (6mm) away in seam allowance. Trim close to stitching. Press seam allowances flat. Turn seam toward sleeve.

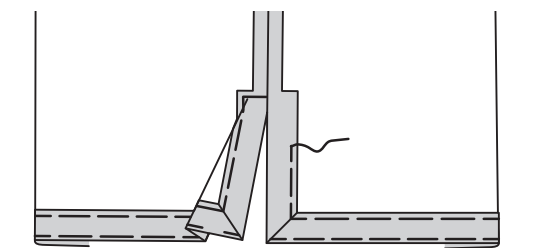


**FINISHING**

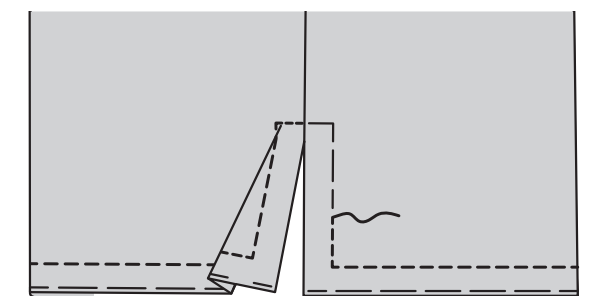
10. To form miters, bring raw edges together at corners, right sides together. Stitch in a 1/4" (6mm) seam. Press seam open as far as possible.



11. Turn corners to inside, turning in 1-1/4" (3.2cm) on hem and vent edges. Baste close to fold. Baste 1/4" (6mm) from raw edges, pivoting at miter seams and at upper corners.



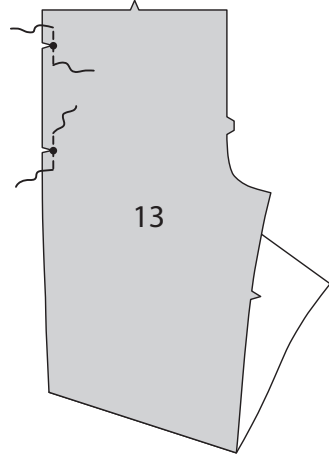
12. On outside, **TOPSTITCH** as basted. Remove basting.



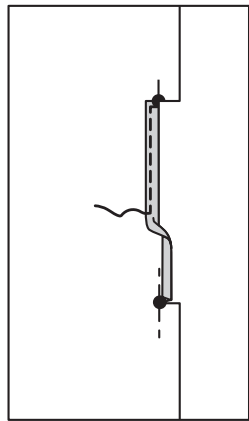
PANTS C

FRONT AND BACK

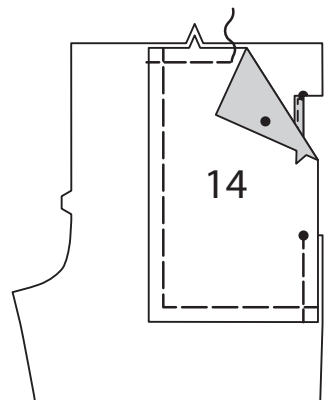
1. **REINFORCE** side edge of FRONT (13) at large dots. Clip to large dots.



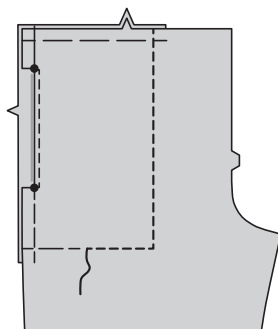
2. Make a 5/8 (1.5cm) **NARROW HEM** between clips, pivoting to large dots at clips.



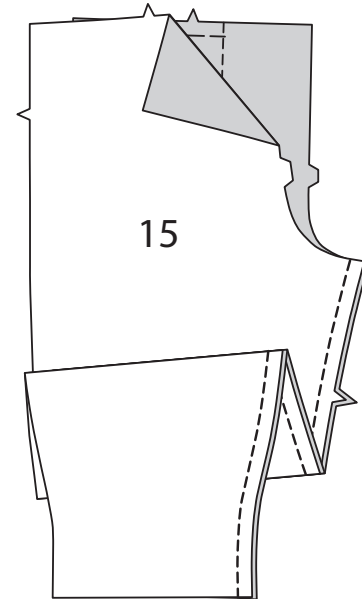
3. Pin right side of **POCKET** (14) to wrong side, having raw edges even. Baste outer raw edges together above and below large dots. Baste remaining raw edges along seam lines.



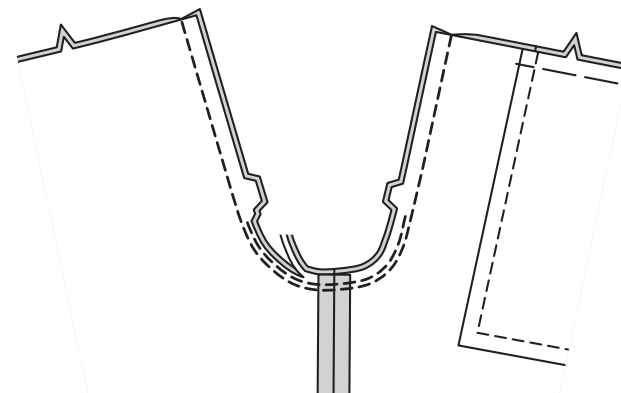
4. On outside, topstitch pocket as basted. Remove basting.



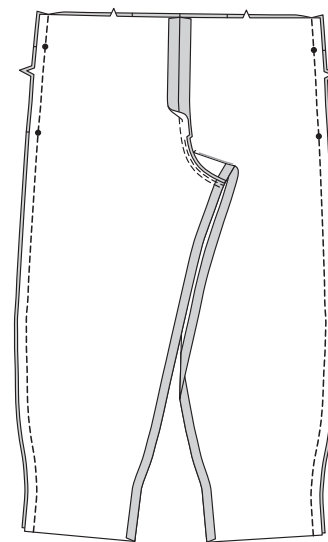
5. Stitch **FRONT** (9) to **BACK** (10) at inner leg.



6. Stitch crotch seam. **REINFORCE** seam.

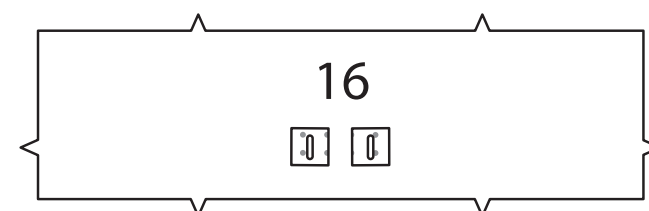


7. Stitch front to back at sides, matching large dots.

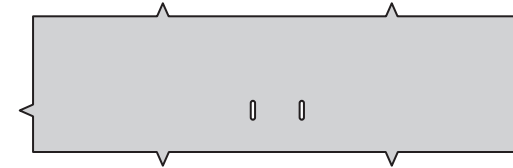


CASING

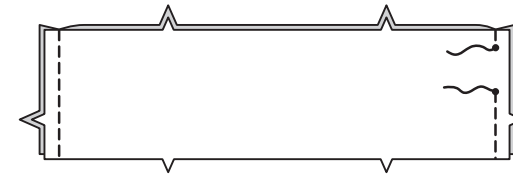
8. To support buttonholes in **CASING** (16), cut two remnants of fusible interfacing large enough to cover each buttonhole area. Fuse to wrong side of casing under buttonhole area.



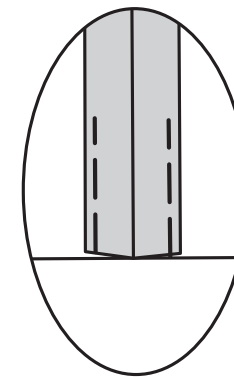
9. Make buttonholes at markings.



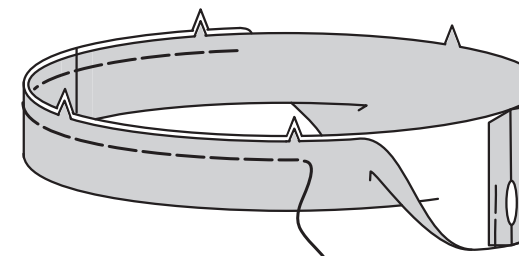
10. Stitch seams of casing leaving an opening in **LEFT** side seam between small dots, as shown.



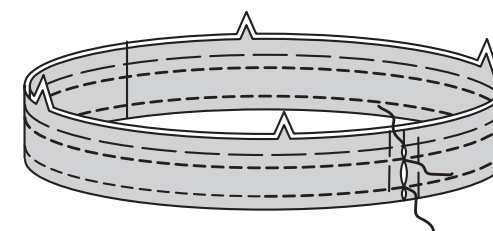
11. Press seams open. For easier insertion of elastic, baste seam allowances in place.



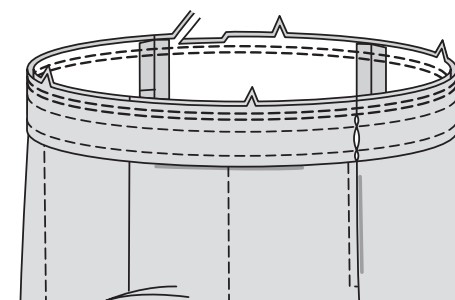
12. Fold casing in half, lengthwise, with **WRONG** sides together, having raw edges even. Baste raw edges together. The side with the opening is the underside of the casing.



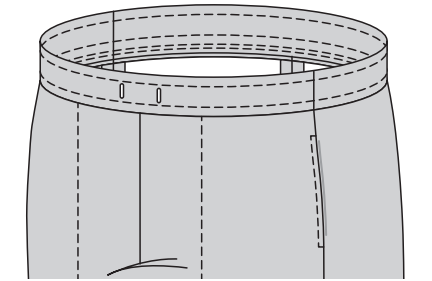
13. On outside, stitch casing along stitching lines, forming casings.



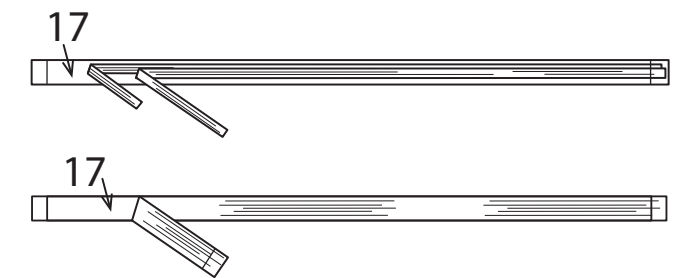
14. With the underside of casing facing you, pin casing to pants matching centers front and back. **DOUBLE-STITCH** seam.



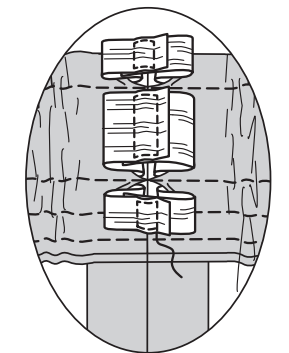
15. Press seam toward pants, pressing casing out.



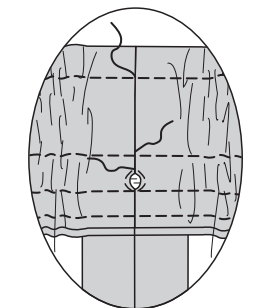
16. Cut two pieces of 3/8" (1cm) wide elastic and one piece of 1" (2.5cm) wide elastic the length of **ELASTIC GUIDE FOR WAIST** (17).



17. Insert elastics through corresponding openings in casing, working elastic through all rows at the same time. Lap ends and stitch together securely.

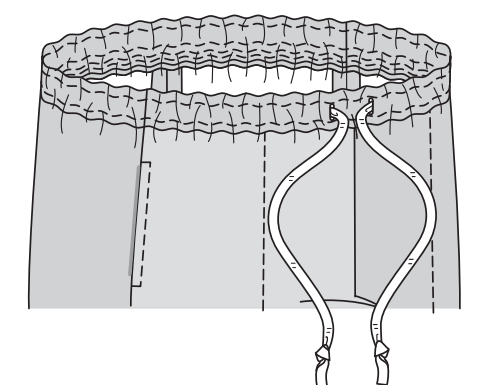


18. **SLIPSTITCH** opening edges of casing together. Distribute fullness evenly.

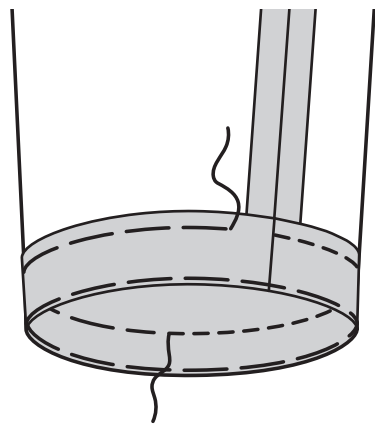


FINISHING

19. Insert twill tape into casing through buttonholes, extending ends evenly. Try on pants and fasten as desired. Trim to desired length, allowing an extra 2" (5cm) for knots. Make knots at ends of drawstring.



20. Turn up 1-1/4" (3.2cm) hem. Baste close to fold. Baste 1/4 (6mm) from raw edge. Press. On outside, topstitch as basted. Remove basting.



## FRANÇAIS

### PLANS DE COUPE

⊕ Indique: pointe de poitrine, ligne de taille, de hanches et/ou avantbras. Ces mesures sont basées sur la circonférence du vêtement fini. (Mesures du corps + Aisance confort + Aisance mode) Ajuster le patron si nécessaire.

Les lignes épaisses sont les LIGNES DE COUPE, cependant, des rentrés de 1.5cm sont compris, sauf si indiqué différemment. Voir EXPLICATIONS DE COUTURE pour largeur spécifiée des rentrés.

Choisir le(s) plan(s) de coupe selon modèle/largeur du tissu/taille. Les plans de coupe indiquent la position approximative des pièces et peut légèrement varier selon la taille du patron.

Les plans de coupe sont établis pour tissu avec/sans sens. Pour tissu avec sens, pelucheux ou certains imprimés, utiliser un plan de coupe AVEC SENS.

ENDROIT DU PATRON	ENVERS DU PATRON	ENDROIT DU TISSU	ENVERS DU TISSU
-------------------	------------------	------------------	-----------------

S/T = SIZE(S)/TAILLE(S)  
 \* = WITH NAP/AVEC SENS  
 S/L = SELVAGE(S)/LISIÈRE(S)  
 AS/TT = ALL SIZE(S)/TOUTES TAILLE(S)  
 \*\* = WITHOUT NAP/SANS SENS  
 F/P = FOLD/PLIURE  
 CF/PT = CROSSWISE FOLD/PLIURE TRAME

Disposer le tissu selon le plan de coupe. Si ce dernier indique...

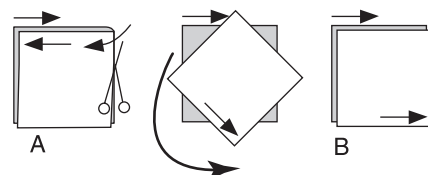
**DROIT FIL**—A placer sur le droit fil du tissu, parallèlement aux lisières ou au pli. Pour plan "avec sans," les flèches seront dirigées dans la même direction. (Pour fausse fourrure, placer la pointe de la flèche dans le sens descendant des poils.)

**SIMPLE EPAISSEUR**—Placer l'endroit sur le dessus. (Pour fausse fourrure, placer le tissu l'endroit dessous.)

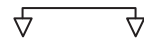
**DOUBLE EPAISSEUR**

AVEC PLIURE—Placer endroit contre endroit.

\* **SANS PLIURE**—Plier le tissu en deux sur la TRAME, endroit contre endroit. Couper à la pliure, de lisière à lisière (A). Placer les 2 épaisseurs dans le même sens du tissu, endroit contre endroit (B).



**PLIURE**—Placer la ligne du patron exactement sur la pliure NE JAMAIS COUPER sur cette ligne. Si la pièce se présente ainsi...



• Couper d'abord les autres pièces, réservant du tissu (A). Plier le tissu et couper la pièce sur la pliure, comme illustré (B).



★ Couper d'abord les autres pièces, réservant pour la pièce en question. Déplier le tissu et couper la pièce sur une seule épaisseur.

Couper régulièrement les pièces le long de la ligne de coupe indiquée pour la taille choisie, coupant les crans vers l'extérieur.

Marquer repères et lignes avant de retirer le patron. (Pour fausse fourrure, marquer sur l'envers du tissu.)

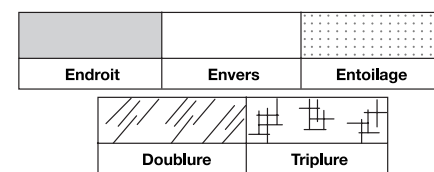
NOTE: Les parties encadrées avec des pointillées sur les plans de coupe (a! b! c!) représentent les pièces coupées d'après les mesures données.

### EXPLICATIONS DE COUTURE

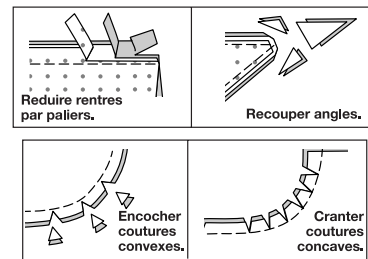
#### RENTRES DE COUTURE COMPRIS

Les rentrés sont tous de 1.5cm, sauf si indiqué différemment.

#### LEGENDE DES CROQUIS



Au fur et à mesure de l'assemblage, repasser les rentrés ensemble puis ouverts, sauf si contre indiqué. Pour aplatir les coutures, cranter les rentrés où nécessaire.



### GLOSSAIRE

Les termes de couture imprimés en **CARACTÈRES GRAS** ont l'aide d'une Vidéo de Tutoriel de couture. Scanner le CODE QR pour regarder les vidéos :

**DOUBLE-PIQÛRE** – reportez-vous à la vidéo comment faire une double-piqûre.

**PIQUER LE BORD** - reportez-vous à la vidéo comment piquer le bord.

**OURLET ÉTROIT** – reportez-vous à la vidéo comment coudre des ourlets étroits.

**RENFORCER** – reportez-vous à la vidéo comment renforcer les coutures.

**MANCHE** - reportez-vous à la vidéo comment coudre des manches montées.

**POINTS COULÉS** – reportez-vous à la vidéo comment faire des points coulés.

**PIQÛRE DE SOUTIEN** - reportez-vous à la vidéo comment faire une piqûre de soutien.

**SURPIQUER** - reportez-vous à la vidéo comment faire une surpiqûre.

**COUPER LA COUTURE** – reportez-vous à la vidéo "comment couper, cranter et dégrader les coutures".

### TUTORIELS DE COUTURE



Développez vos compétences en regardant des vidéos courtes et faciles à suivre sur [simplicity.com/sewingtutorials](http://simplicity.com/sewingtutorials).

**LES PIÈCES DU PATRON SERONT IDENTIFIÉES PAR DES NUMÉROS LA PREMIÈRE FOIS QU'ELLES SERONT UTILISÉES. PIQUER LES COUTURES ENDROIT CONTRE ENDROIT, SAUF INDIQUÉ DIFFÉREMMENT.**

## VESTE A

### DEVANT ET OS

**1. RENFORCER** le bord du côté du devant (1) sur les grands pois inférieurs. Cranter la couture jusqu'aux grands pois.

**2.** Faire un **OURLET ÉTROIT** de 1.5 cm entre les crans, en pivotant jusqu'aux grands pois sur les crans.

**3.** Épingler l'endroit de la **POCHE** (2) sur l'envers du devant, en faisant coïncider les grands pois et en plaçant les lignes de couture le long des lignes de piqûre. Bâter les bords non finis au-dessus et au-dessous des grands pois. Bâter les bords non finis restants le long de la ligne de couture.

**4.** Sur l'endroit, piquer la poche sur le devant le long du faufil. Enlever le bâti.

**5.** Piquer les devants et le **DOS** (3) sur les épaules.

**6.** Faire une **PIQÛRE DE SOUTIEN** sur le bord de l'encolure dans le sens des flèches.

### MANCHE, COUTURE DE DESSOUS DE BRAS ET COUTURE LATÉRALE

**7.** Endroit contre endroit, épingler la **MANCHE** (4) sur l'emmanchure, en plaçant le petit pois du milieu sur la couture d'épaule, en faisant coïncider les encoches et les petits pois restants. Bâter. Faire une couture à **DOUBLE-PIQÛRE**. Retourner vers la manche.

**8.** Épingler le devant et le dos ensemble sur les côtés ; épingler ensemble les bords de la manche. Piquer en couture continue.

**9.** Relever un ourlet de 3.2 cm sur la manche. Bâter près de la pliure. Bâter à 6 mm du bord non fini. Presser. Sur l'endroit, surpiquer le long du faufil. Enlever le bâti.

**10.** Plier le **PASSANT** (5) en deux dans le sens de la longueur, envers contre envers. Presser, en marquant un pli. Déplier les longs bords du passant et les retourner sur l'envers de sorte qu'ils se rejoignent sur le pli. Presser. Plier le passant en deux dans le sens de la longueur, en amenant les bords pressés l'un sur l'autre. Piquer près des deux longs bords. Reportez-vous à la vidéo Boucles et bandes : "comment coudre des passants".

**11.** Couper le passant en deux pour avoir deux pièces de la même longueur. Rentrer au fer 1 cm sur les extrémités.

**12.** Sur l'endroit, centrer les passants par-dessus les coutures latérales de la veste, en plaçant les extrémités sur les grands pois.

### CAPUCHE ET PAREMENTURES

**13.** Piquer la couture du milieu du dos de deux pièces de la **CAPUCHE** (6), en faisant coïncider les encoches triples.

**14.** Piquer la couture du milieu du dos des pièces de la parementure de **CAPUCHE** (6), en faisant coïncider les encoches triples.

**15.** Épingler la parementure de capuche sur la capuche, en faisant coïncider les coutures et les grands pois. Piquer les bords du devant, en laissant ouvert le bord de l'encolure.

**16.** Retourner la capuche à l'endroit ; presser. Bâter ensemble les bords non finis.

**17.** Endroit contre endroit, épingler la capuche sur le bord de l'encolure de la veste, en faisant coïncider les milieux dos et les grands pois, en plaçant les petits pois sur les coutures d'épaule. Bâter.

**18.** Poser l'entoilage thermocollant sur les pièces de la PAREMENTURE DEVANT (7).  
Faire une **PIQÛRE DE SOUTIEN** sur les bords de l'encolure.

**19.** Épingler la parementure devant sur la veste (par-dessus la capuche), en faisant coïncider les grands pois, en plaçant les lignes de couture d'épaule sur les petits pois.  
Piquer les bords de l'encolure et du devant, en pivotant aux grands pois.  
Piquer exactement 3.2 cm au-dessus du bord inférieur.  
Faire une **DOUBLE-PIQÛRE** sur le bord de l'encolure du dos entre les petits pois.  
**ÉGALISER** la couture et les rentrés d'ourlet.

**20.** Retourner la parementure vers l'intérieur ; presser.  
Bâtir à la main de façon invisible les bords de l'épaule de la parementure sur les coutures d'épaule du dos.  
Bâtir 6 mm du bord non fini de la parementure aussi loin que les coutures d'épaule.

#### FINITION

**21.** Relever au fer le reste de l'ourlet de 3.2 cm. Bâtir près de la pliure.  
Bâtir à 6 mm du bord non fini et à 2.5 cm du bord inférieur de la parementure. Presser. Sur l'endroit, surpiquer le long du faufil.

**22.** Surpiquer le long du bâti de la parementure aussi loin que les coutures d'épaule.  
**SURPIQUER** les bords du devant. Enlever le bâti.

**23.** Piquer les extrémités à encoche des deux pièces de la CEINTURE (8) ensemble.

**24.** Piquer les extrémités à encoche des pièces restantes de la ceinture.  
Épingler ensemble les deux pièces de la ceinture, en faisant coïncider les coutures et ayant les bords non finis au même niveau.  
Piquer, en laissant une ouverture sur un long bord pour retourner.  
**ÉGALISER** la couture.

**25.** Retourner la ceinture ; presser. Coudre en fermant l'ouverture aux **POINTS COULÉS**.  
**SURPIQUER** les bords extérieurs.

## HAUT B

### DEVANT ET DOS

**1.** Piquer le DEVANT (9) et le DOS (10) sur les épaules.

**2.** Piquer les extrémités des pièces du PIED DE COL (11).  
Plier le pied de col en deux dans le sens de la longueur, envers contre envers. Épingler ensemble les bords non finis ; en faisant coïncider les petits pois ; presser.

**3.** Épingler le pied de col sur le bord de l'encolure, en faisant coïncider les milieux devant et dos, en plaçant les petits pois sur les coutures d'épaule.

**4.** Piquer en couture de 1 cm, puis piquer à 6 mm à l'opposé de la première piqûre dans le rentré

**5.** Retourner la couture vers le haut.  
**PIQUER LE BORD** sur le bord de l'encolure du haut.

**6.** Piquer le devant et le dos sur les côtés au-dessus des grands pois.

### MANCHE

**7.** Piquer la couture de MANCHE (12).

**8.** Relever un ourlet de 3.2 cm sur la manche. Bâtir près de la pliure. Bâtir à 6 mm du bord non fini. Presser. Sur l'endroit, piquer le long du faufil. Enlever le bâti.

**9.** Endroit contre endroit, épingler la **MANCHE** sur l'emmanchure, en plaçant le petit pois du milieu sur la couture d'épaule, en faisant coïncider les encoches et les petits pois restants. Piquer. Piquer de nouveau à 6 mm du rentré. Égaliser près de la piqûre. Presser les rentrés ensemble, puis retourner la couture vers la manche.

### FINITION

**10.** Pour former les onglets, amener les bords non finis l'un sur l'autre sur les coins, endroit contre endroit. Piquer en couture de 6 mm. Ouvrir la couture au fer aussi loin que possible.

**11.** Retourner les coins vers l'intérieur, en repliant 3.2 cm sur les bords de l'ourlet et de la fente. Bâtir près de la pliure.  
Bâtir à 6 mm des bords non finis, en pivotant aux coutures de l'onglet et aux coins supérieurs.

**12.** Sur l'endroit, **SURPIQUER** le long du faufil. Enlever le bâti.

## PANTALON C

### DEVANT ET DOS

**1. RENFORCER** le bord du côté du DEVANT (13) sur les grands pois. Cranter jusqu'aux grands pois.

**2.** Faire un **OURLET ÉTROIT** de 1.5 cm entre les crans, en pivotant jusqu'aux grands pois sur les crans.

**3.** Épingler l'endroit de la POCHE (14) sur l'envers, ayant les bords non finis au même niveau.  
Bâtir les bords non finis extérieurs ensemble au-dessus et au-dessous des grands pois.  
Bâtir les bords non finis restants le long des lignes de couture.

**4.** Sur l'endroit, surpiquer la poche le long du faufil. Enlever le bâti.

**5.** Piquer le DEVANT (9) et le DOS (10) sur la partie intérieure de la jambe.

**6.** Piquer la couture d'entrejambe. **RENFORCER** la couture.

**7.** Piquer le devant et le dos sur les côtés, en faisant coïncider les grands pois.

### COULISSE

**8.** Pour donner du soutien aux boutons dans la COULISSE (16), couper deux coupons d'entoilage thermocollant assez grands pour recouvrir chaque partie de la boutonnière.  
Faire adhérer sur l'envers de la coulisse sous la partie de la boutonnière.

**9.** Faire les boutonnières sur les marques.

**10.** Piquer les coutures de la coulisse en laissant une ouverture sur la couture du côté GAUCHE entre les petits pois, comme illustré.

**11.** Ouvrir les coutures au fer.  
Pour insérer facilement l'élastique, bâtir les rentrés en place.

**12.** Plier la coulisse en deux dans le sens de la longueur, ENVERS CONTRE ENVERS, ayant les bords non finis au même niveau.  
Bâtir ensemble les bords non finis. Le côté avec ouverture est le dessous de la coulisse.

**13.** Sur l'endroit, piquer la coulisse le long des lignes de piqûre, en formant les coulisses.

**14.** Avec le dessous de la coulisse vers vous, épingler la coulisse sur le pantalon en faisant coïncider les milieux devant et dos.  
Faire une couture à **DOUBLE-PIQÛRE**.

**15.** Presser la couture vers le pantalon, en pressant la coulisse vers l'extérieur.

**16.** Couper deux morceaux d'élastique de 1 cm et un morceau d'élastique de 2.5 cm de la longueur du GUIDE POUR L'ÉLASTIQUE DE LA TAILLE (17).

**17.** Insérer les élastiques dans les ouvertures correspondantes de la coulisse, en travaillant l'élastique à travers toutes les rangées à la même fois.  
Superposer les extrémités et piquer solidement ensemble.

**18.** Coudre les bords de l'ouverture de la coulisse ensemble aux **POINTS COULÉS**. Distribuer l'ampleur également.

### FINITION

**19.** Insérer le galon croisé dans la coulisse à travers les boutonsnières en laissant les extrémités au même niveau. Essayer le pantalon et fermer comme désiré. Couper à la longueur désirée, en laissant des 5 cm extra pour nouer. Nouer les extrémités du cordon de coulisse.

**20.** Relever un ourlet de 3.2 cm. Bâtir près de la pliure. Bâtir à 6 mm du bord non fini. Presser. Sur l'endroit, surpiquer le long du faufil. Enlever le bâti.