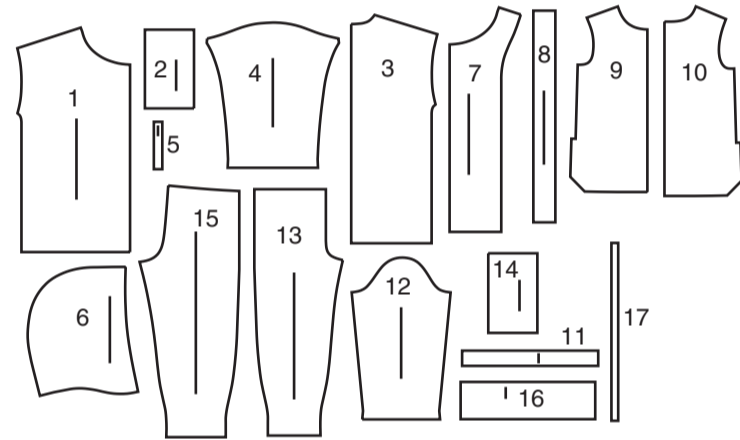
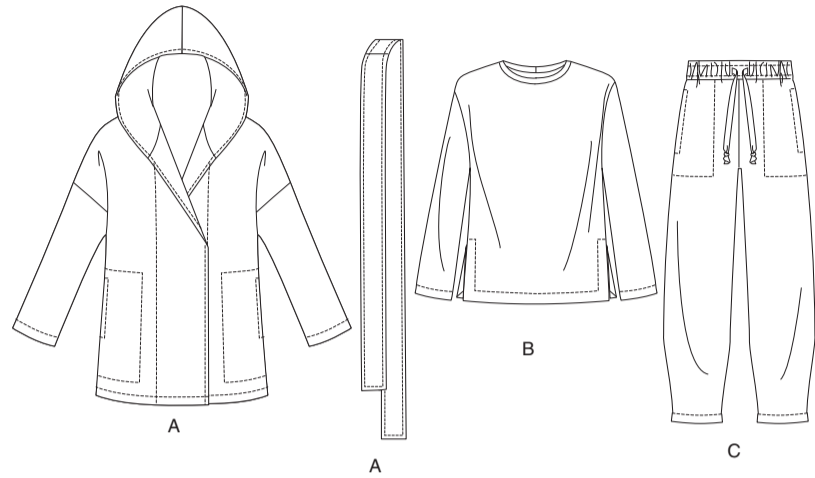


VORDERTEIL



- 1 VORDERTEIL - A
- 2 TASCHE - A
- 3 RÜCKENTEIL - A
- 4 ÄRMEL - A
- 5 TRÄGER - A
- 6 KAPUZE - A
- 7 VORD. BESATZ - A
- 8 BINDEGÜRTEL - A
- 9 VORDERTEIL - B
- 10 RÜCKENTEIL - B
- 11 NACKENBAND - B
- 12 ÄRMEL - B
- 13 VORDERTEIL - C
- 14 TASCHE - C
- 15 RÜCKENTEIL - C
- 16 TUNNEL - C
- 17 GUMMIFÜHRUNG FÜR TAILLE - C

KÖRPERGRÖSSEN

Größen	DAMEN					
	XS/TP	S/P	M/M	L/G	XL/TG	XXL/TTG
Oberweite (cm)	75-78	80-83	87-92	97-102	107-112	117-122
Tailenweite	56-58	61-64	67-71	76-81	87-94	97-104
Hüftenweite	80-83	85-88	92-97	102-107	112-117	122-127
rückw. Tailllänge	39-39.5	40-40.5	41.5-42	42.5-43	44-44.5	45-46

STOFFSCHNITTEILE

Bezeichnet Brustumfang, Taillenumfang, Hüftumfang und/oder Bizeps. Die Maße beziehen sich auf den Umfang des fertigen Kleidungsstücks (Körpermaß + Trageerleichterung + Design-Erleichterung). Passen Sie das Schnittmuster bei Bedarf an.

Die gezeigten Linien sind SCHNITTLINIEN, jedoch sind Nahtzugaben von 1.5 cm inbegriffen, sofern nicht anders angegeben. Siehe NÄHTIGE INFORMATIONEN für Nahtzugaben.

Suchen Sie das/die Layout(s) nach Kleidungsstück/Ansicht, Stoffbreite und Größe. Die Layouts zeigen die ungefähre Position der Schnittmustererteile; die Position kann je nach Schnittmustergröße leicht variieren.

Alle Layouts sind für Stoffe mit oder ohne Strichrichtung, sofern nicht anders angegeben. Für Stoffe mit Strichrichtung, Flor, Schattierung oder einseitigem Design verwenden Sie das Layout MIT STRICHRICHTUNG.

RECHTE MUSTERSEITE	LINKE MUSTERSEITE	RECHTE STOFFSEITE	LINKE STOFFSEITE

G = GRÖSSE
AG = ALLE GRÖSSEN
* = MIT STRICHRICHTUNG
** = OHNE STRICHRICHTUNG
SELVAGE(S) WEBKANTE(N)
FOLD = STOFFBRUCH
SINGLE THINKNESS = EINZELNE DICKE
DOUBLE THINKNESS = DOPELTE DICKE
CROSSWISE FOLD = QUERFALTE

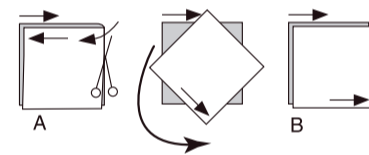
Positionieren Sie den Stoff wie auf dem Layout angegeben. Wenn das Layout zeigt...

FADENLAUF: Legen Sie die Linie auf den geraden Fadenlauf des Stoffes und halten Sie sie parallel zur Webkante oder zum Falz. Beim Layout "mit Strichrichtung" sollten die Pfeile in dieselbe Richtung zeigen. (Bei Stoffen mit Pelzflor zeigen die Pfeile in Richtung des Flors).

EINZELNE DICKE - Legen Sie den Stoff mit der rechten Seite nach oben. (Bei Webpelzstoffen wird der Flor nach unten gelegt).

DOPELTE DICKE
MIT STOFFBRUCH - Legen Sie den Stoff mit der rechten Seite nach oben.

* **OHNE STOFFBRUCH** - Legen Sie den Stoff rechts auf rechts und falten Sie ihn kreuzweise. Schneiden Sie den Falz von Webkante zu Webkante ein (A). Halten Sie die rechten Seiten zusammen und drehen Sie die obere Lage vollständig um, so dass der Flor in dieselbe Richtung wie die untere Lage verläuft.



STOFFBRUCH - Legen Sie die angegebene Kante genau entlang der Falz des Stoffes. Schneiden Sie NIEMALS an dieser Linie. Wenn das Schnittmustererteil so dargestellt ist...

● Schneiden Sie zuerst die anderen Teile zu und lassen Sie dabei genügend Stoff für dieses Teil übrig (A). Falten Sie den Stoff und schneiden Sie das Stück wie gezeigt am Stoffbruch zu (B).



★ Schneiden Sie das Stück nur einmal zu. Schneiden Sie zuerst die anderen Teile zu, so dass genügend Stoff für dieses Teil vorhanden ist. Öffnen Sie den Stoff; schneiden Sie das Teil auf einer einzigen Lage zu.

Schneiden Sie alle Teile entlang der für die gewünschte Größe angegebenen Schnittlinie mit langen, gleichmäßigen Scherenstrichen aus, wobei die Kerben nach außen zeigen.

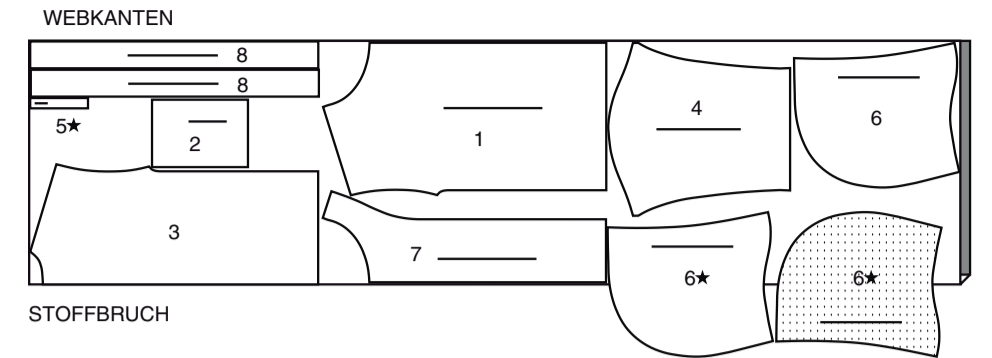
Übertragen Sie alle Markierungen und Konstruktionslinien, bevor Sie das Schnittmusterewebe entfernen. (Bei Pelzflor-Stoffen übertragen Sie die Markierungen auf die linke Seite).

HINWEIS: Die gestrichelten Kästchen (a! b! c!) in den Layouts stellen die Teile dar, die nach den angegebenen Maßen zugeschnitten werden.

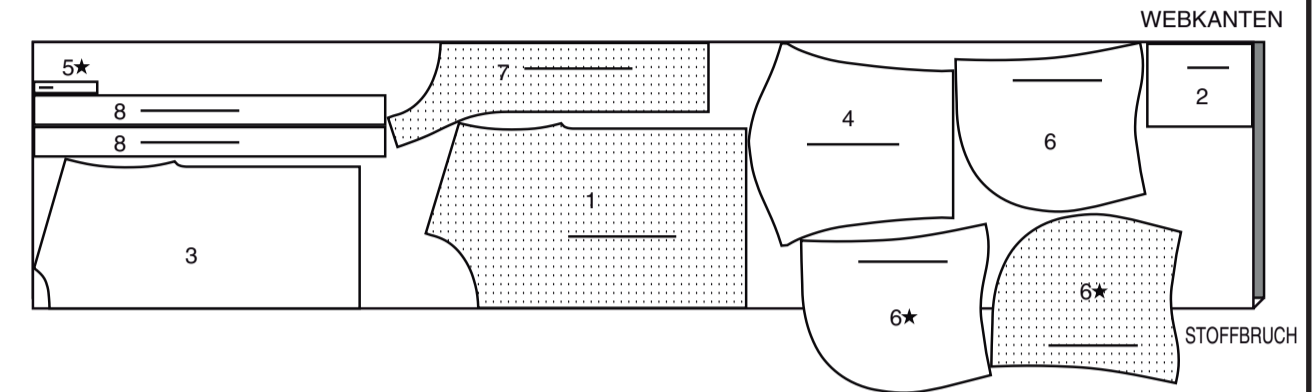
JACKE UND GÜRTEL A

TEILE: 1 2 3 4 5 6 7 8

60" (150CM) *
G
XS S M L



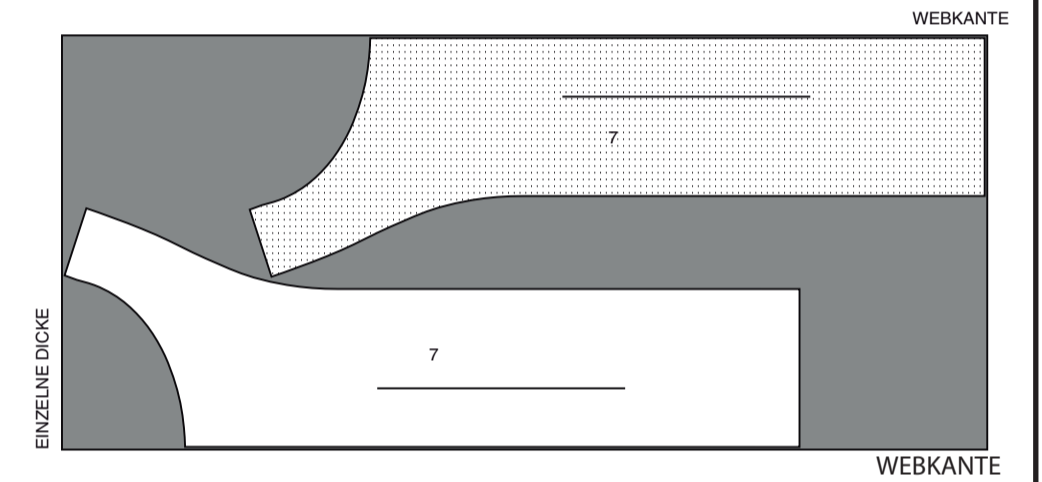
60" (150CM) *
G
XL XXL



EINLAGE A

TEILE: 7

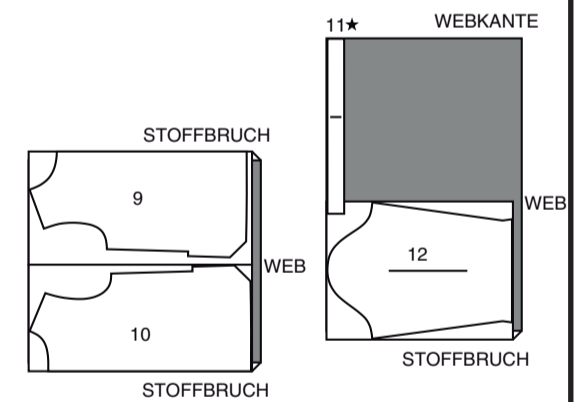
20" (51CM)
AG



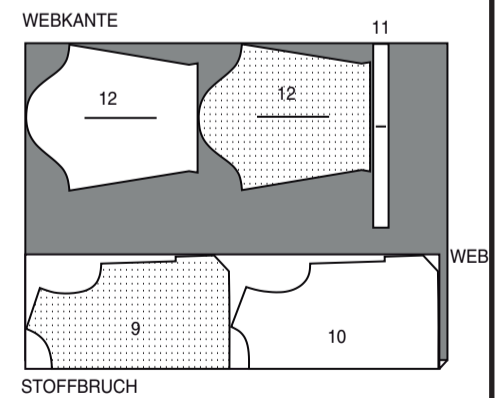
TOP B

TEILE: 9 10 11 12

60" (150CM) *
G
XS S M L XL



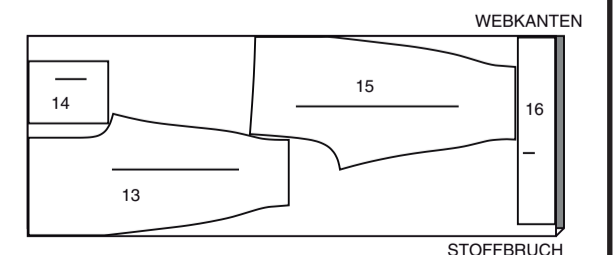
60" (150CM) *
G
XXL



HOSE C

TEILE: 13 14 15 16

60" (150CM) *
AG



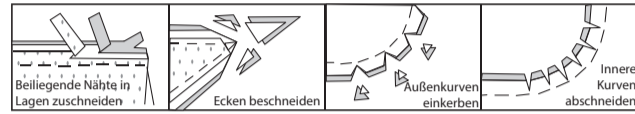
NÄHANGABEN

1.5 cm NAHTZUGABEN SIND INBEGRIFFEN, (sofern nicht anders angegeben).

GRAFIK

rechte Seite	linke Seite	Einlage	Futter	Innenfutter

Bügeln Sie beim Nähen. Nähte flach bügeln, dann aufbügeln, sofern nicht anders angegeben. Schneiden Sie die Nahtzugaben ein, wo nötig, damit sie flach liegen.



GLOSSAR

Für Nähmethoden in **FETT** gedruckter Schrift ist ein Video mit Nähanleitung verfügbar. Scannen Sie den QR CODE, um die Videos anzusehen:

DOPPELSTICHE - siehe Video „wie man mit Doppelstichen steppt“.

KNAPPKANTIG STEPPEN- siehe Video „zum knappkantig steppen“.

SCHMALER SAUM- siehe Video „zum Nähen von schmalen Säumen“.

VERSTÄRKEN- siehe Video „zum Verstärken“.

ÄRMEL - siehe Video „zum Nähen eines eingefassten Ärmels“.

SÄUMEN - siehe Video „zum Säumen“.

FESTSTEPHEN - siehe das Video „zum Feststeppen“.

ABSTEPHEN- siehe Video „zum Absteppen“.

BESCHNEIDEN - Video "Wie man Nähte beschneidet, einschneidet und schichtet“.

DIE SCHNITTEILE WERDEN BEI DER ERSTEN VERWENDUNG DURCH NUMMERN GEKENNZEICHNET. NÄHEN SIE DIE NÄHTE RECHTS AUF RECHTS, SOFERN NICHT ANDERS ANGEGEBEN.

NÄH-TUTORIALS

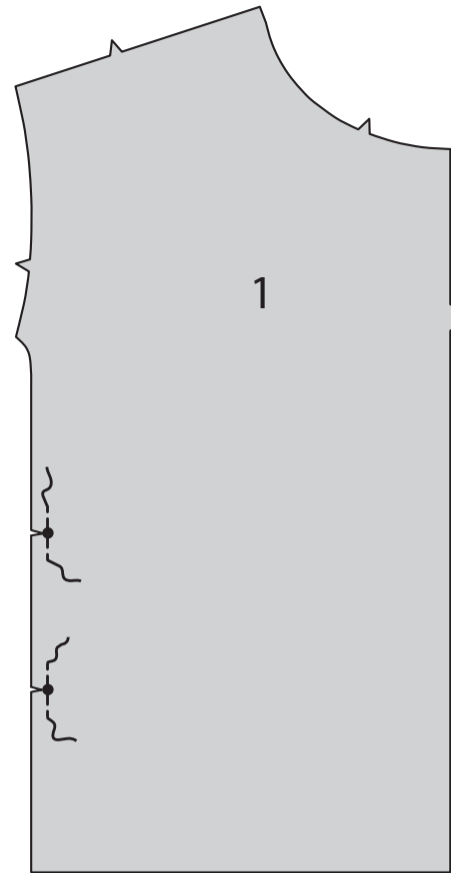


Erweitern Sie Ihre Fähigkeiten durch kurze, leicht verständliche Videos unter simplicity.com/sewingtutorials.

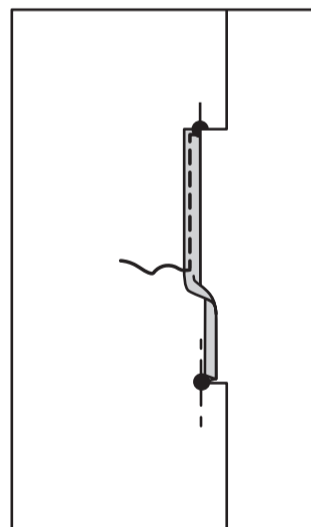
JACKE A

VORDER- UND RÜCKENTEIL

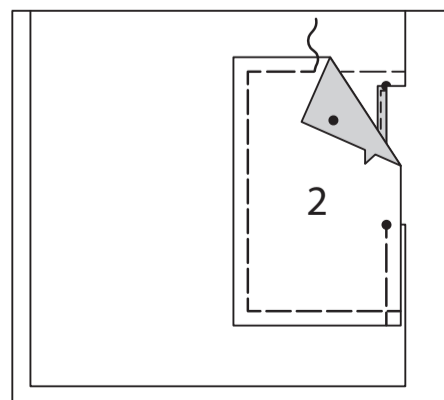
VERSTÄRKEN Sie die Seitenkante des Vorderteils (1) an den beiden unteren großen Punkten. Schneiden Sie die Naht zu den großen Punkten ein.



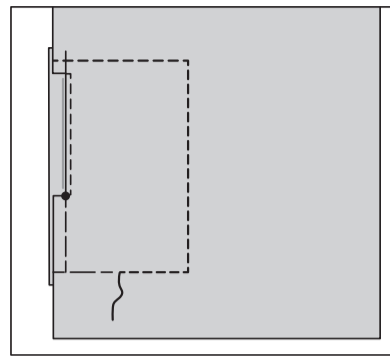
Nähen Sie einen 1.5 cm **SCHMALEN SAUM** zwischen den Einschnitten und schwenken Sie sie zu den großen Punkten an den Einschnitten.



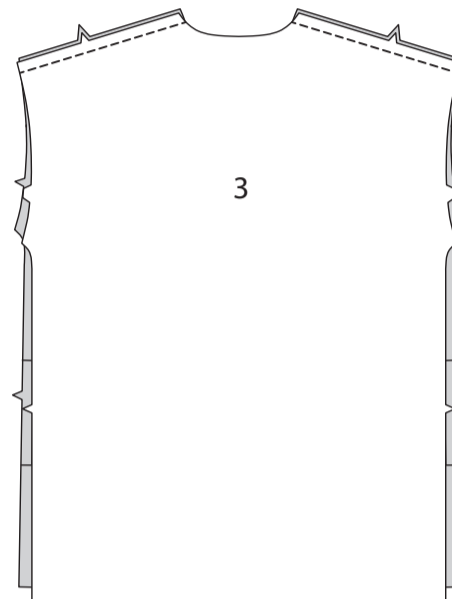
Stecken Sie die rechte Seite der **TASCHE** (2) auf die linke Seite des Vorderteils, wobei die großen Punkte übereinstimmen und die Nahtlinien entlang der Nahtlinien verlaufen. Heften Sie die Schnittkanten oberhalb und unterhalb der großen Punkte. Heften Sie die verbleibenden Schnittkanten entlang der Nahtlinie.



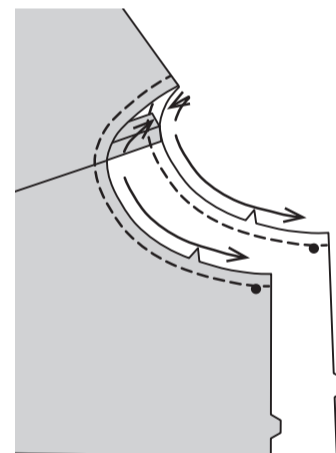
Nähen Sie die Tasche auf der Außenseite wie geheftet auf das Vorderteil. Entfernen Sie die Heftung.



Nähen Sie die Vorderteile an den Schultern an das **RÜCKENTEIL** (3).

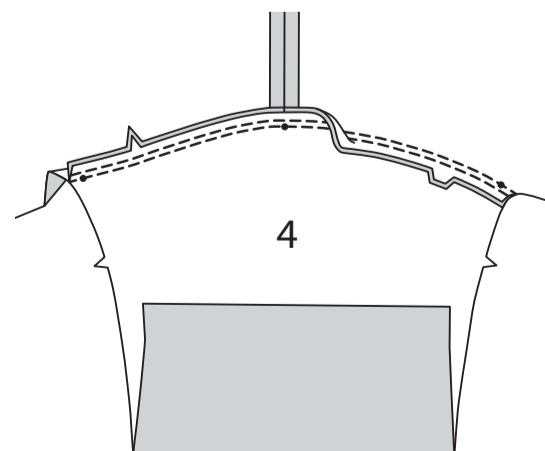


STEPHEN Sie die Halsausschnittkante Pfeilrichtung **FEST**.

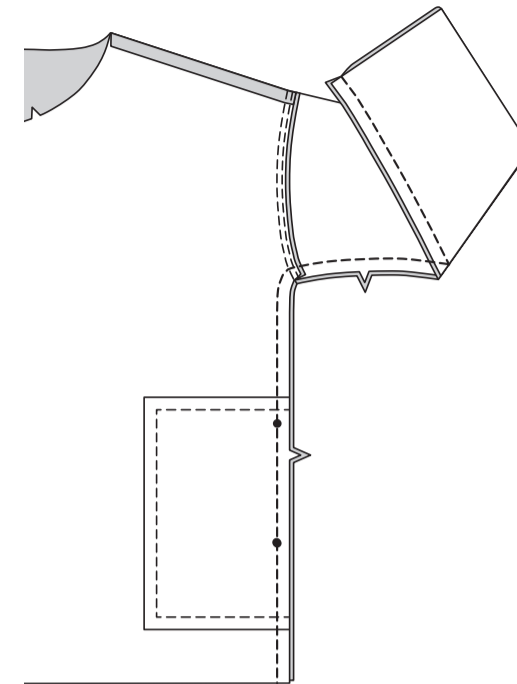


ÄRMEL, UNTERARM- UND SEITENNAHT

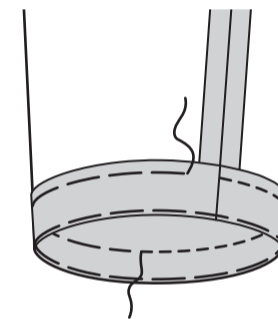
Rechts auf rechts stecken Sie den **ÄRMEL** (4) an das Armloch, setzen Sie den mittleren kleinen Punkt an die Schulternaht, wobei die Kerben und die restlichen kleinen Punkte übereinstimmen. Heften. Nähen Sie mit **DOPPELSTICHEN**. Wenden Sie zum Ärmel hin.



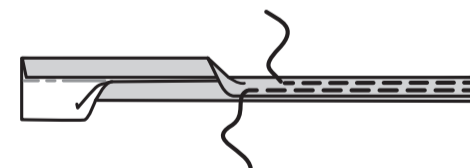
Stecken Sie Vorder- und Rückenteil an den Seiten; stecken Sie die Ärmelkanten zusammen. Nähen Sie in einer durchgehenden Naht.



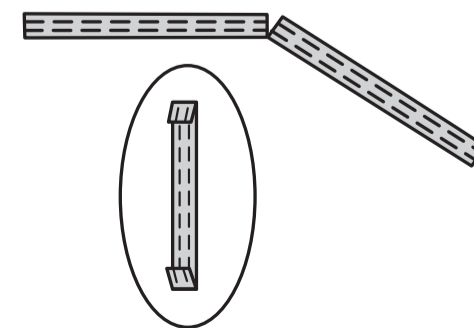
Drehen Sie den Ärmelsaum 3.2 cm nach oben. Heften Sie dicht an der Falte. Heften Sie 6 mm von der Schnittkante entfernt. Bügeln Sie. Auf der Außenseite wie geheftet absteppen. Entfernen Sie die Heftung.



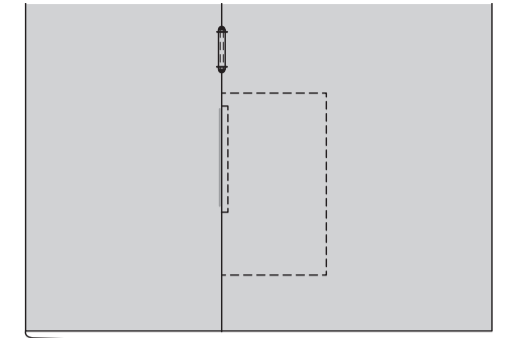
Links auf links falten Sie den **TRÄGER** (5) in der Hälfte, der Länge nach. Bügeln und eine Falte eindrücken. Öffnen Sie die langen Kanten des Trägers und drehen Sie sie auf die linke Seite, so dass sie sich an der Falte treffen. Bügeln Sie. Falten Sie den Träger der Länge nach zur Hälfte und bringen Sie die gebügelten Kanten zusammen. Nähen Sie dicht an den beiden Längskanten. Siehe Schlaufen und Träger: Video "Gürtelschlaufen nähen".



Schneiden Sie den Träger in der Hälfte durch, so dass Sie zwei gleich lange Abschnitte haben. Bügeln Sie die Enden 1 cm nach unten.

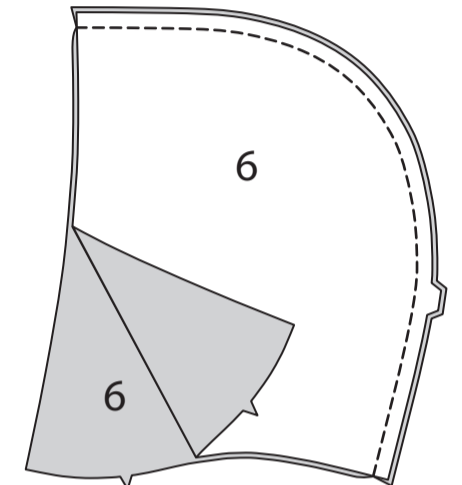


Legen Sie die Träger auf der Außenseite mittig über die Seitennähte der Jacke und platzieren Sie die Enden an den großen Punkten.

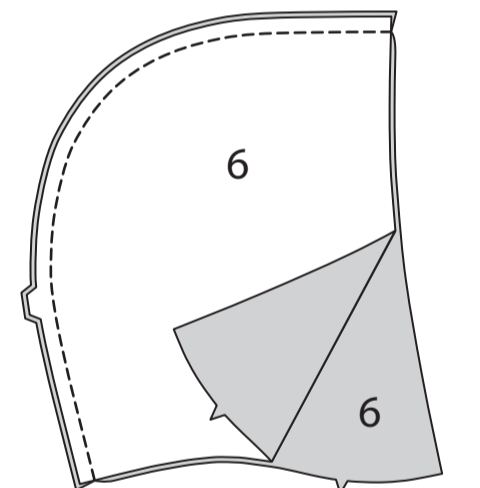


KAPUZE UND BESÄTZE

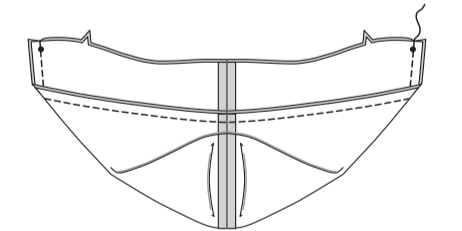
Nähen Sie die hintere Mittelnaht der beiden **KAPUZENTEILE** (6), wobei die dreifachen Kerben übereinstimmen.



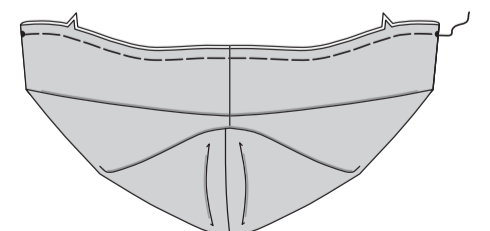
Nähen Sie die hintere Mittelnaht der Besatztteile der **KAPUZE** (6), wobei die dreifachen Kerben übereinstimmen.



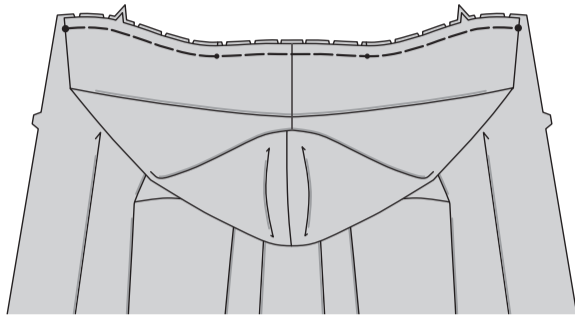
Stecken Sie den Kapuzenbesatz auf die Kapuze, wobei die Nähte und großen Punkte übereinstimmen. Nähen Sie die Vorderkanten, dabei lassen Sie die Halsausschnittkante offen.



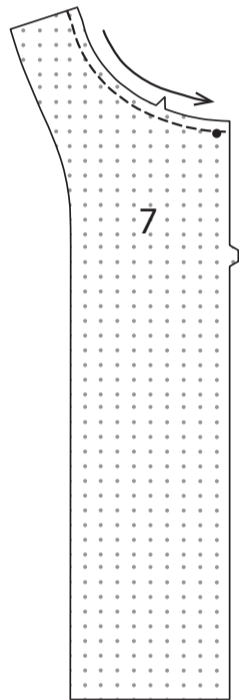
Drehen Sie die Kapuze auf die rechte Seite; bügeln Sie. Heften Sie die Schnittkanten zusammen.



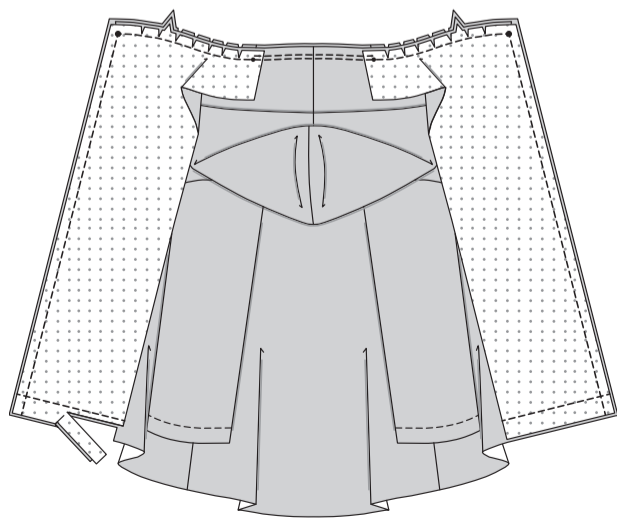
Stecken Sie die Kapuze rechts auf rechts an die Halskante der Jacke, wobei die rückwärtige Mitte und die großen Punkte übereinstimmen, dabei legen Sie die kleinen Punkte an die Schulternähte. Heften.



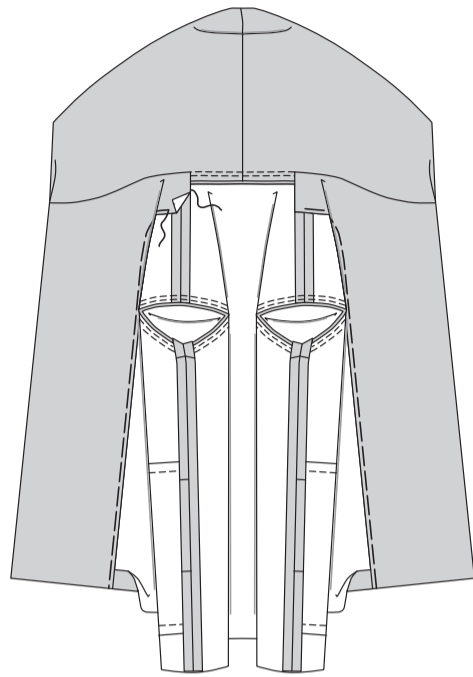
Tragen Sie die aufbügelbare Einlage auf die Teile des VORD. BESATZES (7) auf. **STEPHEN** Sie die Halsausschnittskanten **FEST**.



Stecken Sie den vord. Besatz an die Jacke (über der Kapuze), wobei die großen Punkte übereinstimmen und die Schulternahtlinien an den kleinen Punkten liegen. Nähen Sie die Hals- und Vorderkanten, wobei Sie an den großen Punkten drehen. Nähen Sie genau 3.2 cm über der Unterkante. Nähen Sie die hintere Halsausschnittskante zwischen den kleinen Punkten mit **DOPPELSTICHEN**. **BESCHNEIDEN** Sie die Naht- und Saumzugaben.

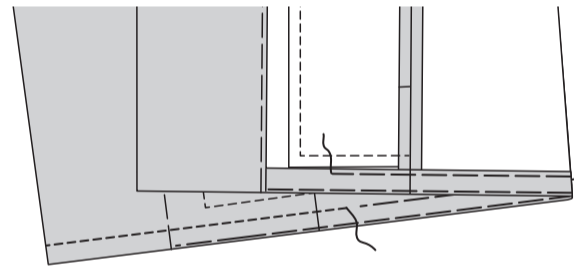


Wenden Sie den Besatz nach innen; bügeln Sie. Heften Sie die Schulterkanten des Besatzes unsichtbar mit der Hand an die hinteren Schulternahte. Heften Sie 6 mm von der Schnittkante des Besatzes bis zu den Schulternahten.

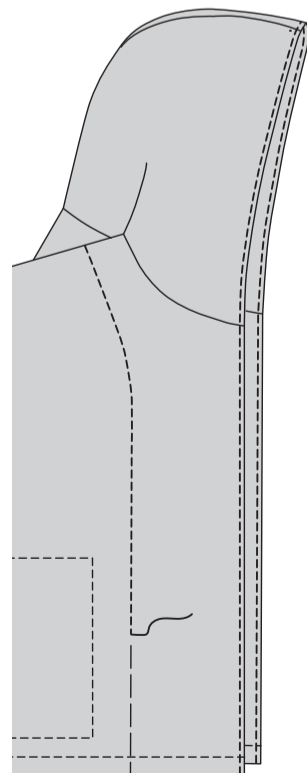


ABSCHLUSS

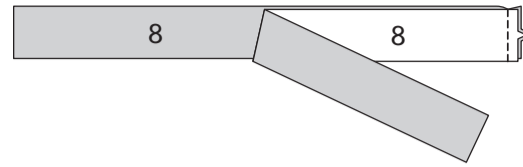
Bügeln Sie den Rest des 3.2 cm breiten Saums nach oben. Heften Sie dicht an der Falte. Heften Sie 6 mm von der Schnittkante und 2.5 cm von der unteren Kante des Besatzes. Bügeln Sie. Auf der Außenseite steppen Sie wie geheftet ab.



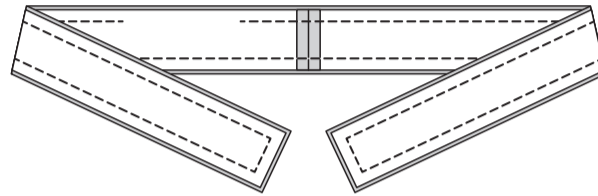
Steppen Sie entlang des Besatzes bis zu den Schulternahten ab. **STEPHEN** Sie die vorderen Kanten **AB**. Entfernen Sie die Heftung.



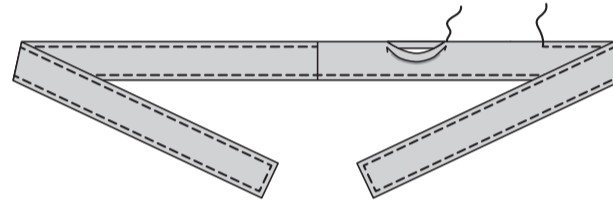
Nähen Sie die gekerbten Enden der beiden TRÄGER (8) zusammen.



Nähen Sie die gekerbten Enden der übrigen Gürtelteile zusammen. Stecken Sie beide Gürtelteile zusammen, so dass die Nähte übereinstimmen und die Schnittkanten gerade sind. Nähen Sie, lassen Sie dabei an einer langen Kante eine Öffnung zum Wenden. **BESCHNEIDEN** Sie die Naht.



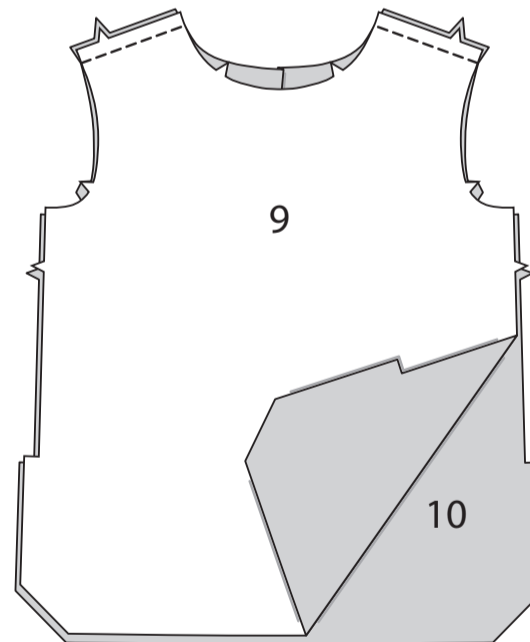
Wenden Sie den Gürtel; bügeln Sie. **SÄUMEN** Sie die Öffnung geschlossen. **STEPHEN** Sie die Außenkanten **AB**.



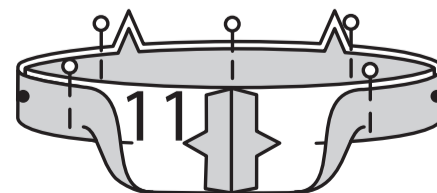
TOP B

VORDER- UND RÜCKENTEIL

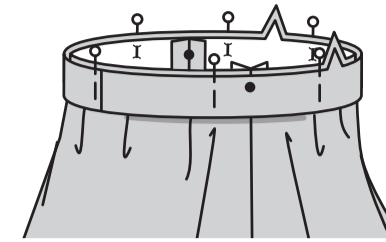
Nähen Sie das VORDERTEIL (9) an den Schultern an das RÜCKENTEIL (10).



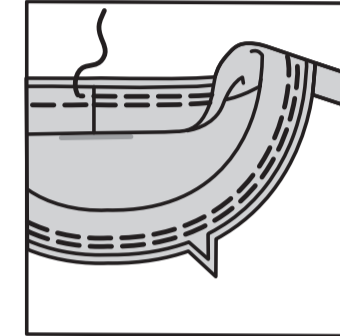
Nähen Sie die Enden des NACKENBANDES (11) zusammen. Falten Sie das Band der Länge nach in der Mitte und legen Sie es links auf links. Stecken Sie die Schnittkanten, wobei die kleinen Punkte übereinstimmen; bügeln.



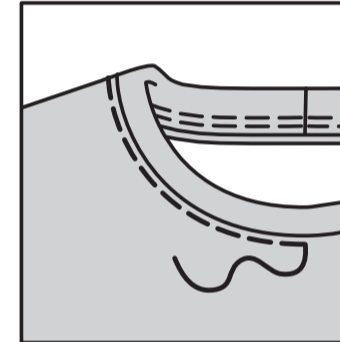
Stecken Sie das Nackenband am Halsausschnitt fest, wobei die die Mittelpunkte auf Vorder- und Rückenteil übereinstimmen und die kleinen Punkte an den Schulternahten platzieren.



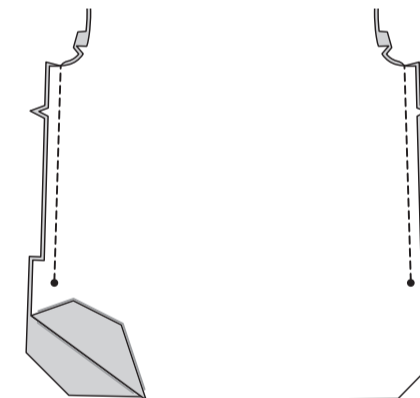
Nähen Sie 1 cm ein. Nähen Sie innerhalb der Nahtzugabe nochmals 6 mm von der ersten Naht entfernt.



Wenden Sie die Naht nach oben. **STEPHEN** Sie die Halsausschnittskante des Tops **KNAPPKANTIG**.

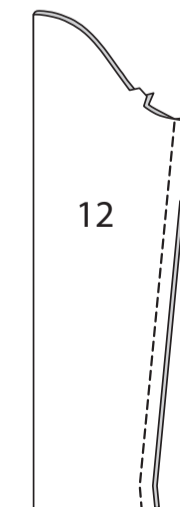


Nähen Sie das Vorderteil an den Seiten auf das Rückenteil oberhalb der großen Punkte.

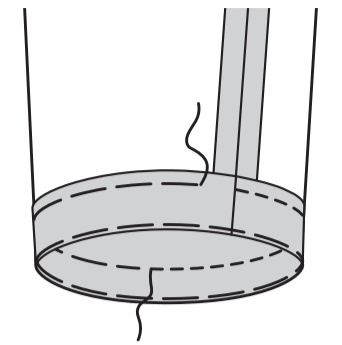


ÄRMEL

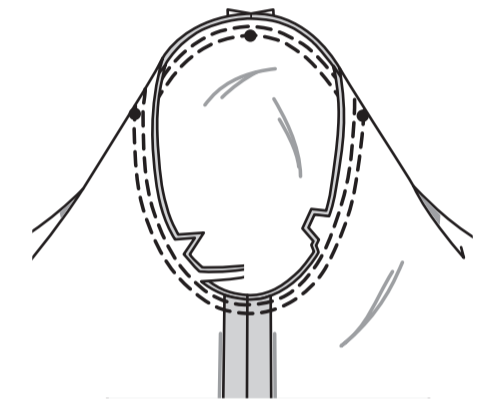
Nähen Sie die Naht des ÄRMELS (12).



Drehen Sie den Ärmelsaum 3.2 cm nach oben. Heften Sie dicht an der Falte. Heften Sie 6 mm von der Schnittkante entfernt. Bügeln Sie. Auf der Außenseite wie geheftet nähen. Entfernen Sie die Heftung.

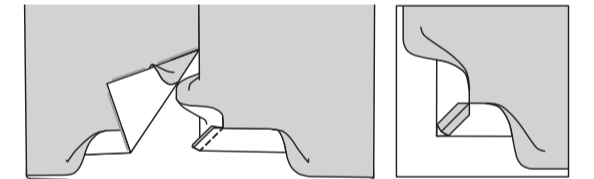


Rechts auf rechts stecken Sie den ÄRMEL in das Armloch, setzen Sie den mittleren kleinen Punkt an die Schulternaht, wobei die Kerben und die restlichen kleinen Punkte übereinstimmen. Nähen Sie. Nähen Sie erneut mit 6 mm Abstand in der Nahtzugabe. Schneiden Sie neben der Naht zurück. Bügeln Sie die Nahtzugaben flach. Wenden Sie die Naht zum Ärmel hin.

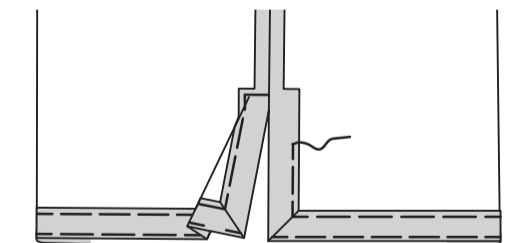


ABSCHLUSS

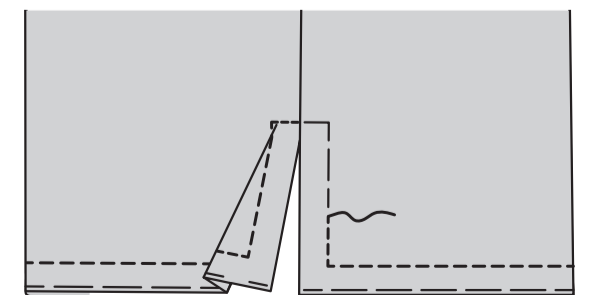
Bringen Sie die Schnittkanten an den Ecken rechts auf rechts zusammen, um Gehrungen zu bilden. Nähen Sie eine 6 mm lange Naht. Bügeln Sie die Naht so weit wie möglich auf.



Drehen Sie die Ecken nach innen, wobei Sie am Saum und an den Schlitzkanten 3.2 cm einschlagen. Heften Sie dicht an der Falte. Heften Sie 6 mm von den Schnittkanten entfernt, an den Gehrungsnähten und an den oberen Ecken schwenkend.



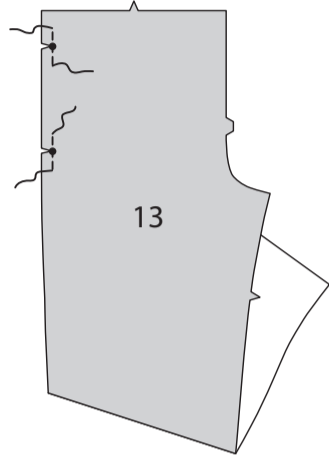
Auf der Außenseite **STEPHEN** Sie wie geheftet **AB**. Entfernen Sie die Heftung.



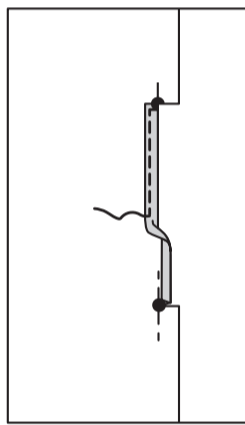
HOSE C

VORDER- UND RÜCKENTEIL

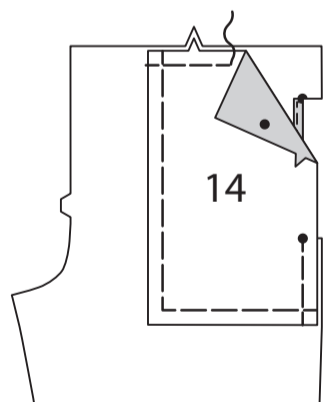
VERSTÄRKEN Sie die Seitenkante des VORDERTEILS (13) an den großen Punkten. Schneiden Sie zu den großen Punkten ein.



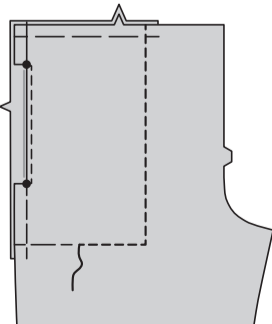
Nähen Sie einen 1.5 cm **SCHMALEN SAUM** zwischen den Einschnitten und schwenken Sie sie zu den großen Punkten an den Einschnitten.



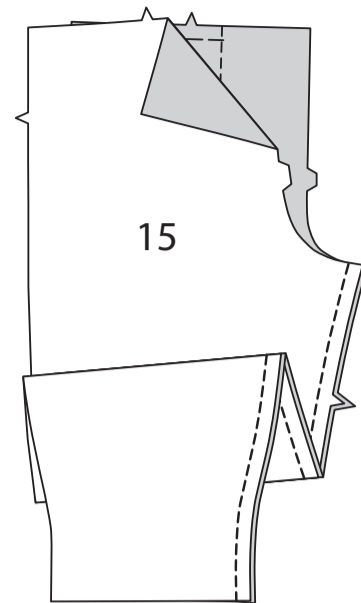
Stecken Sie die rechte Seite der **TASCHE** (14) auf die linke Seite, so dass die Schnittkanten gerade sind. Heften Sie die äußeren Schnittkanten oberhalb und unterhalb der großen Punkte zusammen. Heften Sie die verbleibenden Schnittkanten entlang der Nahtlinien.



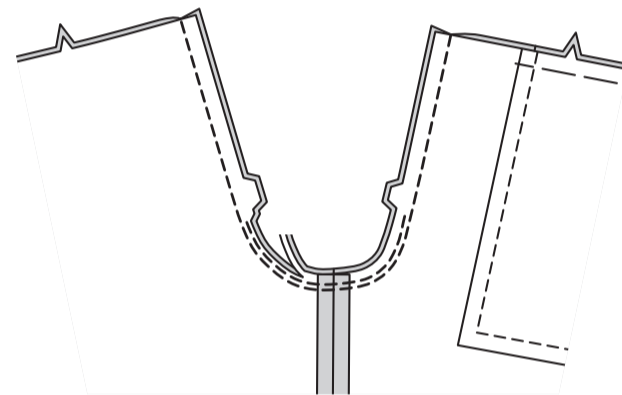
Auf der Außenseite die Tasche wie geheftet absteppen. Entfernen Sie die Heftung.



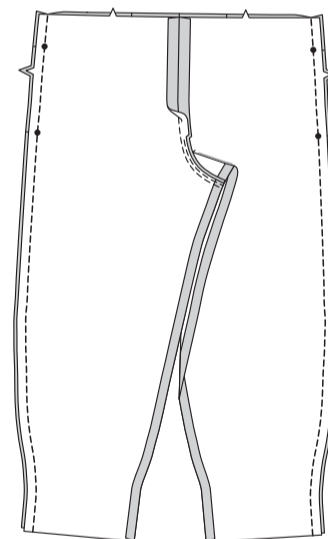
Nähen Sie das VORDERTEIL (9) an das RÜCKENTEIL (10) am Innenbein.



Nähen Sie die Schrittnaht. **VERSTÄRKEN** Sie die Naht.

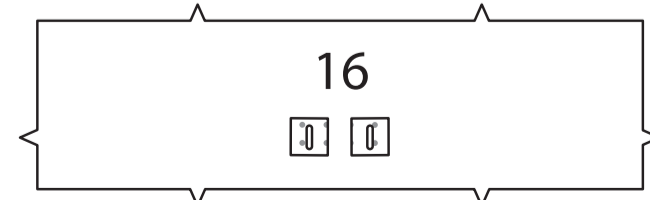


Nähen Sie das Vorderteil an den Seiten auf das Rückenteil, wobei die großen Punkte übereinstimmen.



TUNNEL

Schneiden Sie zur Unterstützung der Knopflöcher im TUNNEL (16) zwei Reste der aufbügelbaren Einlage zu, die groß genug sind, um jeden Knopflochbereich abzudecken. Befestigen Sie sie auf der linken Seite des Tunnels unter dem Knopflochbereich.



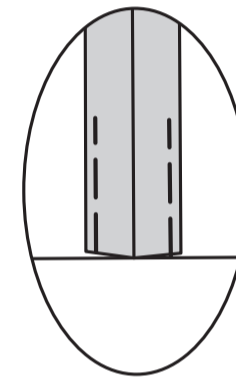
Stechen Sie die Knopflöcher auf den Markierungen.



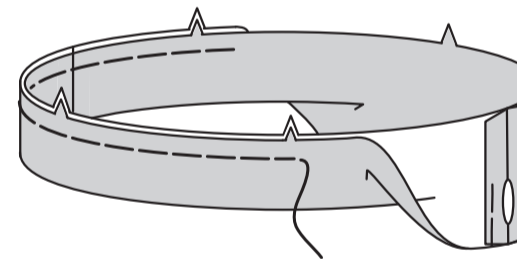
Nähen Sie die Nähte des Tunnels lassen Sie dabei eine Öffnung in der LINKEN Seitennaht zwischen den kleinen Punkten, wie abgebildet.



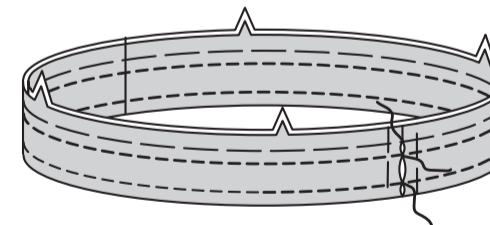
Bügeln Sie die Nähte auf. Um das Einsetzen des Gummibandes zu erleichtern, heften Sie die Nahtzugeben fest.



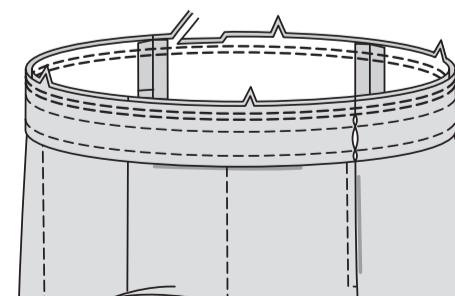
LINKS AUF LINKS falten Sie den Tunnel der Länge nach zur Hälfte, wobei die Schnittkanten gleichmäßig sind. Heften Sie die Schnittkanten zusammen. Die Seite mit der Öffnung ist die Unterseite des Tunnels.



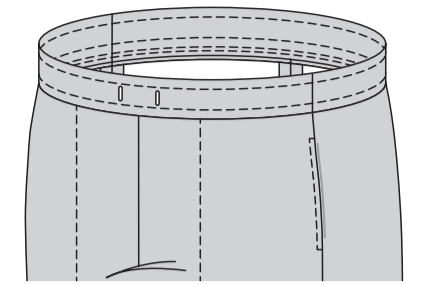
Nähen Sie den Tunnel auf der Außenseite entlang der Nahtlinien, so dass Tunnel entstehen.



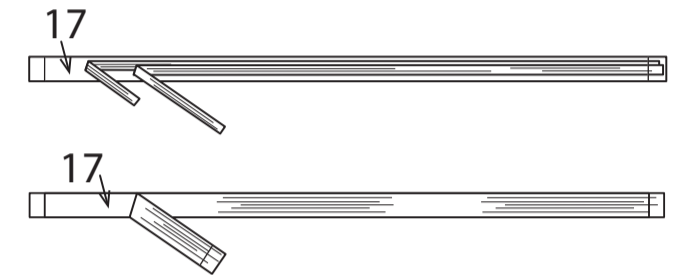
Stecken Sie den Tunnel mit der Unterseite zu Ihnen zeigend an die Hose, wobei die vorderen und hinteren Mitten übereinstimmen. Nähen Sie mit **DOPPELSTICHEN**.



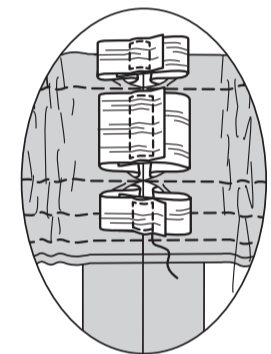
Bügeln Sie die Naht zur Hose hin und bügeln Sie den Tunnel nach außen.



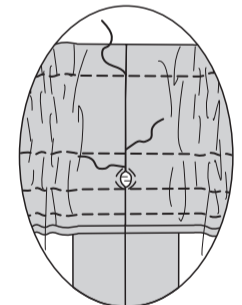
Schneiden Sie zwei Stücke eines 1 cm breiten Gummibandes und ein Stück eines 2.5 cm breiten Gummibandes in der Länge der **GUMMIBANDES FÜR TAILLE** (17) zu.



Führen Sie die Gummibänder durch die entsprechenden Öffnungen im Tunnel und arbeiten Sie das Gummiband gleichzeitig durch alle Reihen. Lappen Sie die Enden und nähen Sie sie fest zusammen.

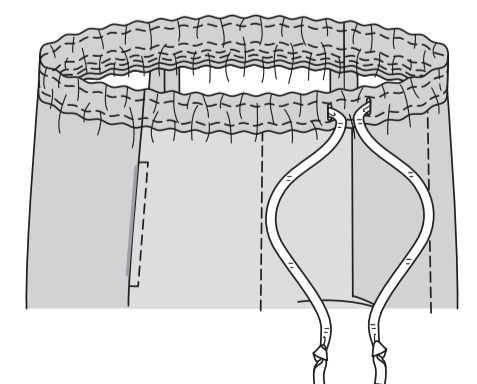


SÄUMEN Sie die Öffnungskanten des Tunnels zusammen. Verteilen Sie die Fülle gleichmäßig.



ABSCHLUSS

Führen Sie das Körperband durch die Knopflöcher in den Tunnel einführen und die Enden gleichmäßig verlängern. Probieren Sie die Hose an und schließen Sie sie wie gewünscht. Auf die gewünschte Länge zuschneiden, dabei eine Zugabe von 5 cm für Knoten lassen. Knoten an den Enden des Kordelzugs machen.



Drehen Sie den Saum 3.2 cm nach oben. Heften Sie dicht an der Falte. Heften Sie 6 mm von der Schnittkante entfernt. Bügeln Sie. Auf der Außenseite steppen Sie wie geheftet ab. Entfernen Sie die Heftung.

