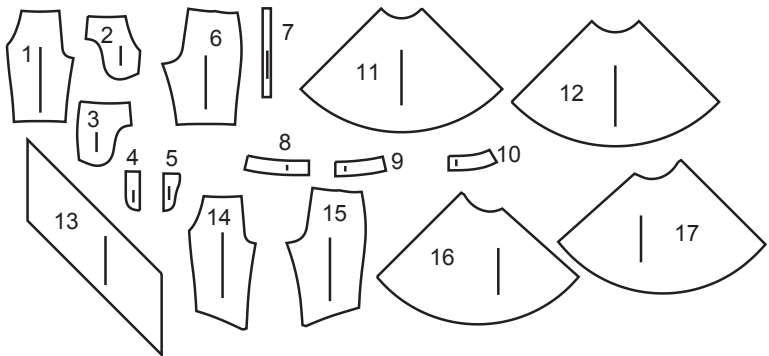
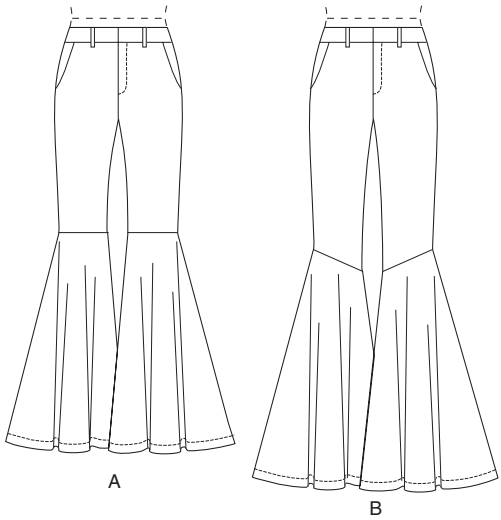


VORDERTEIL



- 1 VORDERTEIL - A
2 TASCHENBESATZ - A,B
3 SEITL. VORDERTEIL UND TASCHE - A,B
4 BESATZ DES HOSENSCHLITZES - A,B
5 UNTERLAPPUNG - A,B
6 RÜCKENTEIL - A
7 TRÄGER- A,B
8 RECHTER VORD. BUND - A,B
9 LINKER VORD. BUND - A,B
10 RÜCKW. BUND - A, B
11 VORD. VOLANT - A
12 RÜCKW. VOLANT - A
13 SAUMBESATZ - A,B
14 VORDERTEIL - B
15 RÜCKENTEIL - B
16 VORD. VOLANT - B
17 RÜCKW. VOLANT - B

KÖRPERGRÖSSEN

DAMEN										
Größen	6	8	10	12	14	16	18	20	22	24
Oberweite (cm)	78	80	83	87	92	97	102	107	112	117
Tailenweite	58	61	64	67	71	76	81	87	94	97
Hüftenweite	83	85	88	92	97	102	107	112	117	122
rückw. Tailllänge	39.5	40	40.5	41.5	42	42.5	43	44	44	45

STOFFSCHNITTEILE

Bezeichnet Brustumfang, Taillenumfang, Hüftumfang und/oder Bizeps. Die Maße beziehen sich auf den Umfang des fertigen Kleidungsstücks (Körpermaß + Trageerleichterung + Design-Erleichterung). Passen Sie das Schnittmuster bei Bedarf an.

Die gezeigten Linien sind SCHNITTLINIEN, jedoch sind Nahtzugaben von 1.5 cm inbegriffen, sofern nicht anders angegeben. Siehe NÄHTIGE INFORMATIONEN für Nahtzugaben.

Suchen Sie das/die Layout(s) nach Kleidungsstück/Ansicht, Stoffbreite und Größe. Die Layouts zeigen die ungefähre Position der Schnittmusterteile; die Position kann je nach Schnittmustergröße leicht variieren.

Alle Layouts sind für Stoffe mit oder ohne Strichrichtung, sofern nicht anders angegeben. Für Stoffe mit Strichrichtung, Flor, Schattierung oder einseitigem Design verwenden Sie das Layout MIT STRICHRICHTUNG.

RECHTE MUSTERSEITE	LINKE MUSTERSEITE	RECHTE STOFFSEITE	LINKE STOFFSEITE

G = GRÖSSE
AG = ALLE GRÖSSEN
* = MIT STRICHRICHTUNG
** = OHNE STRICHRICHTUNG
SELVAGE(S) WEBKANTE(N)
FOLD = STOFFBRUCH
SINGLE THINKNESS = EINZELNE DICKE
DOUBLE THINKNESS = DOPPELTE DICKE
CROSSWISE FOLD = QUERFALTE

Positionieren Sie den Stoff wie auf dem Layout angegeben. Wenn das Layout zeigt...

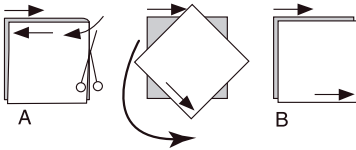
FADENLAUF: Legen Sie die Linie auf den geraden Fadenlauf des Stoffes und halten Sie sie parallel zur Webkante oder zum Falz. Beim Layout "mit Strichrichtung" sollten die Pfeile in dieselbe Richtung zeigen. (Bei Stoffen mit Pelzflor zeigen die Pfeile in Richtung des Flors).

EINZELNE DICKE - Legen Sie den Stoff mit der rechten Seite nach oben. (Bei Webpelzstoffen wird der Flor nach unten gelegt.)

DOPPELTE DICKE

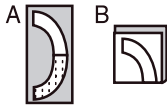
MIT STOFFBRUCH - Legen Sie den Stoff mit der rechten Seite nach oben.

OHNE STOFFBRUCH - Legen Sie den Stoff rechts auf rechts und falten Sie ihn kreuzweise. Schneiden Sie den Falz von Webkante zu Webkante ein (A). Halten Sie die rechten Seiten zusammen und drehen Sie die obere Lage vollständig um, so dass der Flor in dieselbe Richtung wie die untere Lage verläuft.



STOFFBRUCH - Legen Sie die angegebene Kante genau entlang der Falz des Stoffes. Schneiden Sie NIEMALS an dieser Linie. Wenn das Schnittmusterteil so dargestellt ist...

● Schneiden Sie zuerst die anderen Teile zu und lassen Sie dabei genügend Stoff für dieses Teil übrig (A). Falten Sie den Stoff und schneiden Sie das Stück wie gezeigt am Stoffbruch zu (B).



★ Schneiden Sie das Stück nur einmal zu. Schneiden Sie zuerst die anderen Teile zu, so dass genügend Stoff für dieses Teil vorhanden ist. Öffnen Sie den Stoff; schneiden Sie das Teil auf einer einzigen Lage zu.

Schneiden Sie alle Teile entlang der für die gewünschte Größe angegebenen Schnittlinie mit langen, gleichmäßigen Scherenstrichen aus, wobei die Kerben nach außen zeigen.

Übertragen Sie alle Markierungen und Konstruktionslinien, bevor Sie das Schnittmustergewebe entfernen. (Bei Pelzflor-Stoffen übertragen Sie die Markierungen auf die linke Seite).

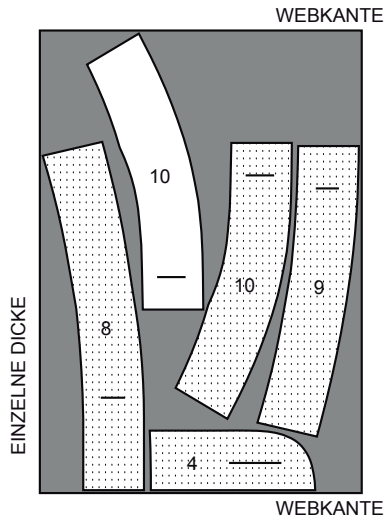
HINWEIS: Die gestrichelten Kästchen (a! b! c!) in den Layouts stellen die Teile dar, die nach den angegebenen Maßen zugeschnitten werden.

INTERFACING A,B

TEILE: 4 8 9 10

20" (51CM) **

AG

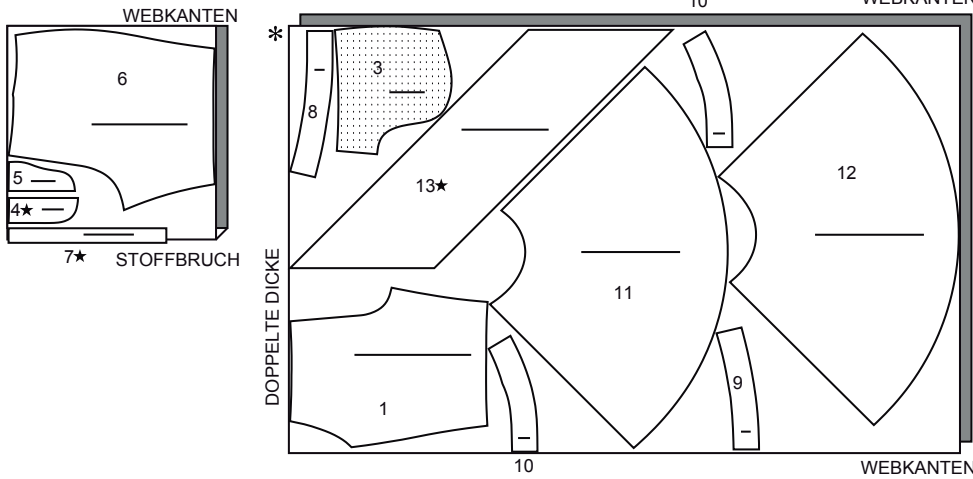


HOSE A

TEILE: 1 3 4 5 6 7 8 9 10
11 12 13

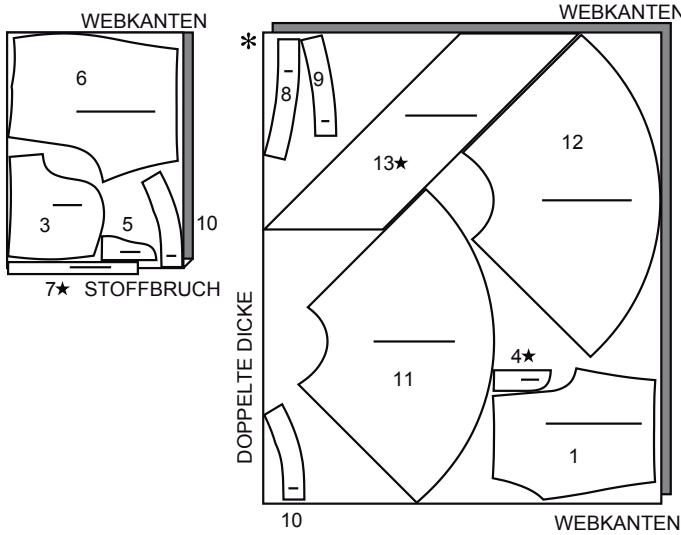
45" (115CM) *

AG



60" (150CM) *

AG

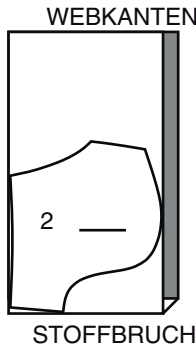


FUTTER A,B

TEILE: 2

45" (115CM) **

AG

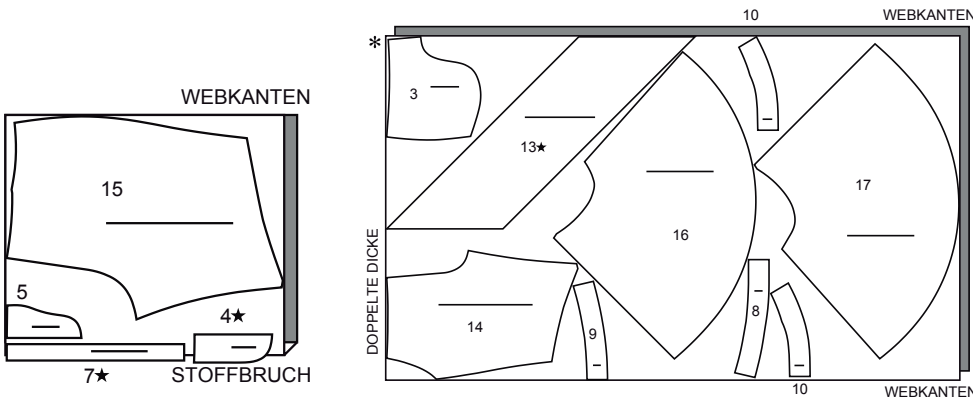


PANTS B

TEILE: 3 4 5 7 8 9 10 13 14
15 16 17

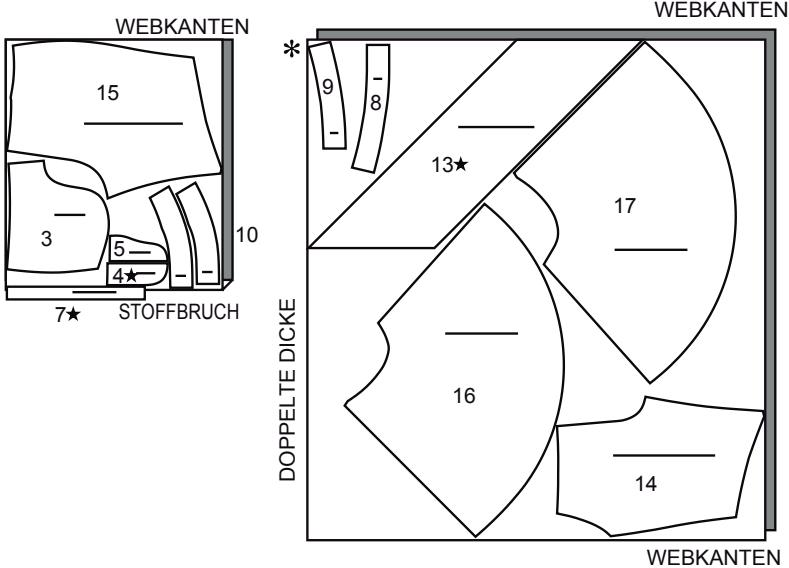
45" (115CM) *

AG



60" (150CM) *

AG



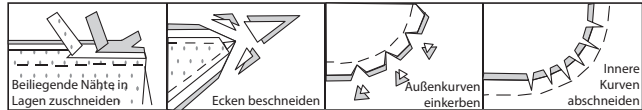
NÄHANGABEN

1.5 cm NAHTZUGABEN SIND INBEGRIFFEN,
(sofern nicht anders angegeben).

GRAFIK

rechte Seite	linke Seite	Einlage	Futter	Innenfutter

Bügeln Sie beim Nähen. Nähte flach bügeln, dann aufbügeln, sofern nicht anders angegeben. Schneiden Sie die Nahtzugaben ein, wo nötig, damit sie flach liegen.



GLOSSAR

Für Nähmethoden in **FETT** gedruckter Schrift ist ein Video mit Nähanleitung verfügbar. Scannen Sie den QR CODE, um die Videos anzusehen:

ABNÄHER - siehe Abnäher: Video "Flache Abnäher nähen".

KNAPPKANTIG STEPPEN - siehe Maschinenstiche: Video "Wie man knappkantig steppt".

FESTSTEPPEN - siehe Maschinenstiche: Video "Wie man einen Steppstich macht".

UNTERSTEPPEN - siehe Maschinenstiche: Video "Wie man untersteppt".

SÄUMEN- Nadel durch eine gefaltete Kante schieben, dann einen Faden des darunter liegenden Stoffes aufnehmen.

NÄHTUTORIALS

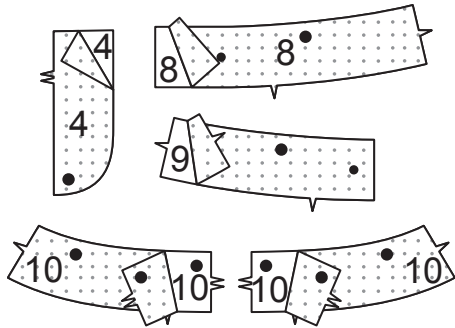


Erweitern Sie Ihre Fähigkeiten durch kurze, leicht verständliche Videos unter simplicity.com/sewingtutorials.

HOSE A, B

EINLAGE

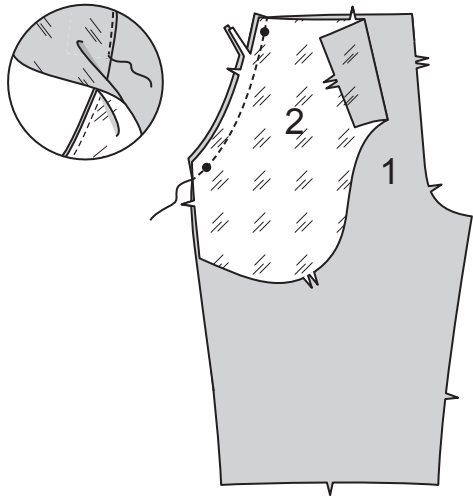
Stecken Sie die EINLAGE auf die linke Seite jedes passenden STOFFABSCHNITTES. Bügeln Sie gemäß den Anweisungen des Herstellers.



VORDERTEIL

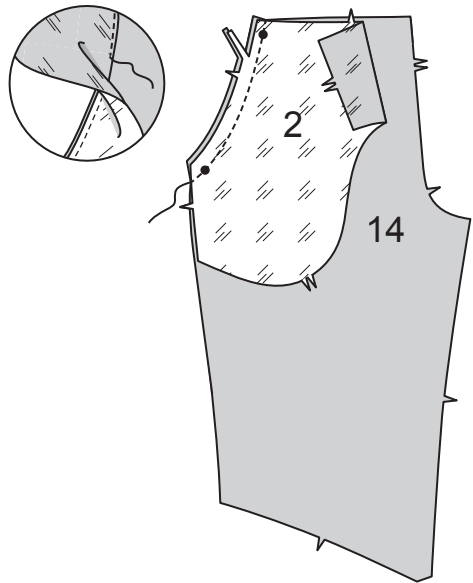
MODELL A:

Stecken Sie den TASCHENBESATZ (2) rechts auf rechts an die obere Seitenkante des VORDERTEILS (1) wobei die Kerben und kleinen Punkte übereinstimmen. Nähen Sie. Beschneiden. **STEPPEN** Sie den Taschenbesatz **UNTER**.



MODELL B:

Stecken Sie den Taschenbesatz rechts auf rechts an die obere Seitenkante von VORDERTEIL (14), wobei die Kerben und kleinen Punkte übereinstimmen. Nähen Sie. Beschneiden. **STEPPEN** Sie den Taschenbesatz **UNTER**.

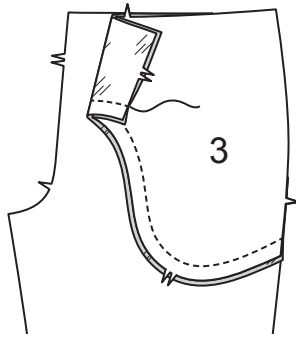


MODELLE A, B:

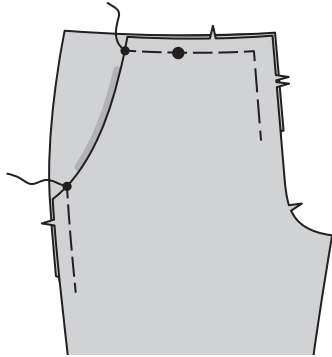
Drehen Sie die Tasche nach innen. Bügeln Sie.



Öffnen Sie den Taschenbesatz. Rechts auf rechts das SEITL. VORDERTEIL UND TASCHEN (3) auf den Taschenbesatz stecken, wobei die Kerben übereinstimmen. Nähen Sie die unteren Kanten zusammen.



Wenden Sie Taschenbesatz und Tasche. Heften Sie die Ober-, Vorder- und Seitenkanten.



Konstruieren Sie das Vorderteil des Hosenschlitzes wie folgt:

A - Nähen Sie die Vorderteile in der vorderen Mitte zwischen dem großen Punkt und der Kerbe zusammen.

B - Schlagen Sie die rechte vordere Öffnungskante entlang der Falllinie ein; bügeln.

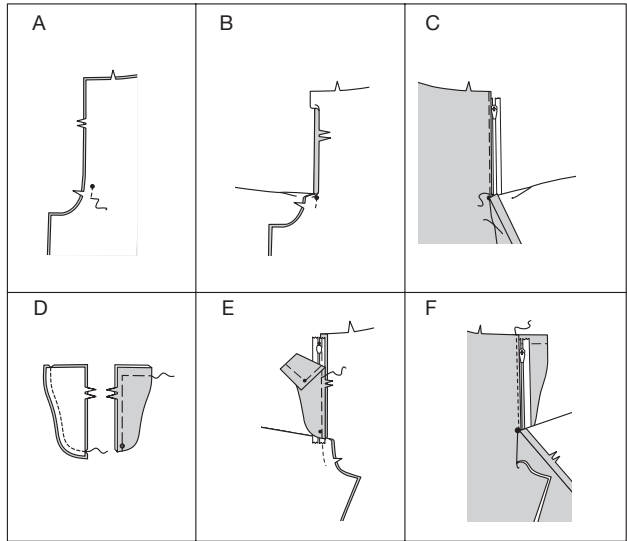
C- Legen Sie den geschlossenen Reißverschluss (mit der Vorderseite nach oben) unter die rechte vordere Öffnungskante, so dass die gebügelte Kante dicht an den Reißverschlusszähnen und der Reißverschluss am kleinen Punkt anhält. Heften Sie mit einem Reißverschlussfuß dicht an der gebügelten Kante.

D- Nähen Sie die Teile der UNTERLAPPUNG (5) entlang der äußeren, ungekerbten Kante mit einer 1 cm langen Naht zusammen, wie gezeigt. Beschneiden. Wenden.

Bügeln Sie. Heften Sie die Schnittkanten.

E- Stecken Sie die Unterlappung auf der Innenseite an die rechte vordere Öffnungskante (über dem Reißverschluss), wobei die Kerben und kleinen Punkte übereinstimmen und die Schnittkanten gerade sind. Heften Sie entlang der vorherigen Heftung für den Reißverschluss.

F- Nähen Sie auf der Außenseite mit einem Reißverschlussfuß dicht an der gebügelten Kante des Vorderteils durch alle Lagen.



G- VERSÄUBERN Sie die Außenkante des HOSENSCHLITZBESATZES (4). Stecken Sie den Besatz des Hosenschlitzes an der linken vorderen Öffnungskante fest, wobei die Kerben und großen Punkte übereinstimmen. Nähen Sie, endend am großen Punkt. Beschneiden.

STEPPEN Sie den Hosenschlitzbesatz **UNTER**. Wenden Sie den Besatz nach innen.

H- Lappen Sie das linke Vorderteil über das rechte, wobei die Mittelpunkte übereinstimmen. Heften Sie dicht an der Kante durch alle Dicken.

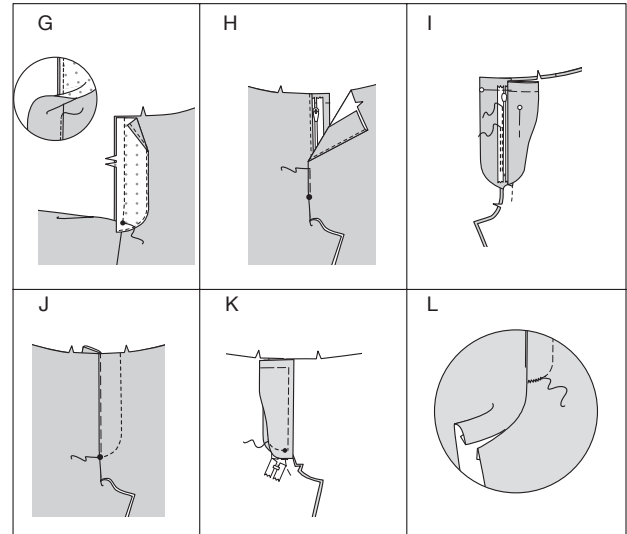
I- Stecken Sie die rechte Unterlappung aus dem Weg. Öffnen Sie den Hosenschlitzbesatz.

Stecken Sie das restliche Reißverschlussband an den Besatz des Hosenschlitzes, lassen Sie dabei das linke Vorderteil frei. Nähen Sie mit einem Reißverschlussfuß dicht an den Reißverschlusszähnen und entlang der Mitte des Reißverschlussbandes.

J- Wenden Sie den Besatz nach unten. Nähen Sie auf der Außenseite das linke Vorderteil entlang der Nahtlinie, lassen Sie dabei die rechte Unterlappung frei.

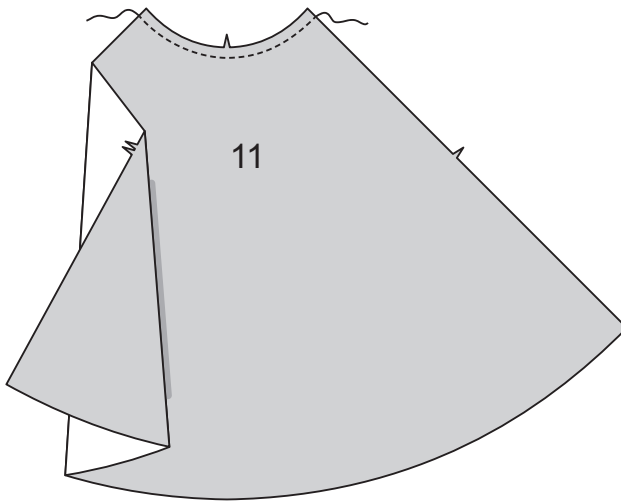
K- Drehen Sie die rechte Unterlappung zurück an ihren Platz. Heften Sie auf der Innenseite die Unterlappung und den Besatz des Hosenschlitzes wie gezeigt an der Unterkante zusammen. Schneiden Sie das überschüssige Reißverschlussband ggf. bis zur Unterkante des Hosenschlitzes zurück.

L- Falls gewünscht, nähen Sie auf der Außenseite mit der Maschine einen Riegel über das untere Ende des Hosenschlitzes durch alle Dicken.

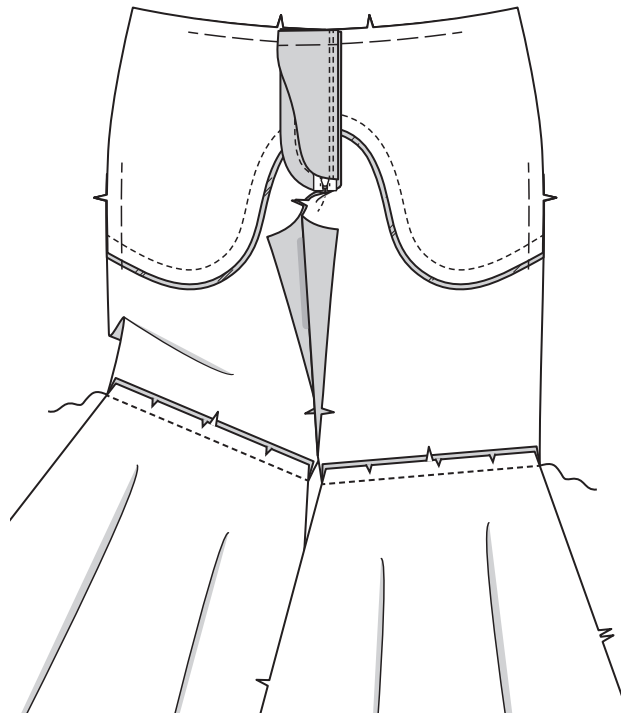


MODELL A:

STEPPEN Sie die Oberkante des VORD. VOLANTS (11) **FEST**.

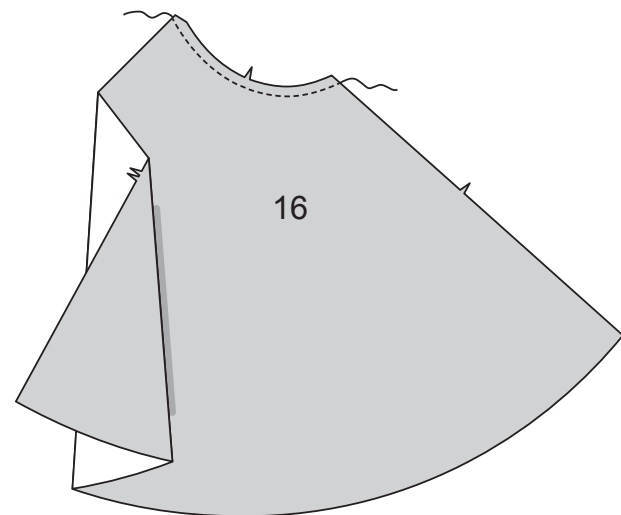


Rechts auf rechts den vorderen Volant an die untere Kante des Vorderteils stecken, wobei die Kerben übereinstimmen, und schneiden Sie den Volant, wo nötig, ein. Nähen Sie. Bügeln Sie die Naht nach oben.

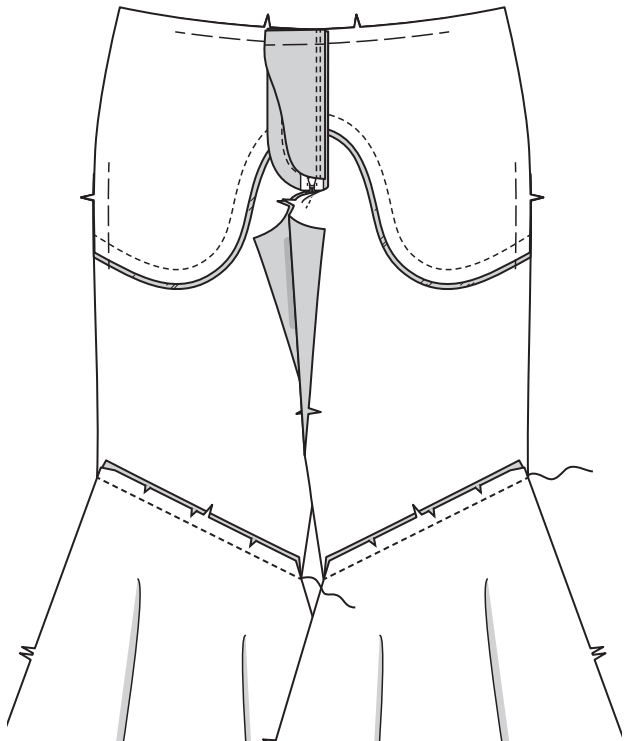


MODELL B:

STEPPEN Sie die Oberkante des VORD. VOLANTS (16) **FEST**.

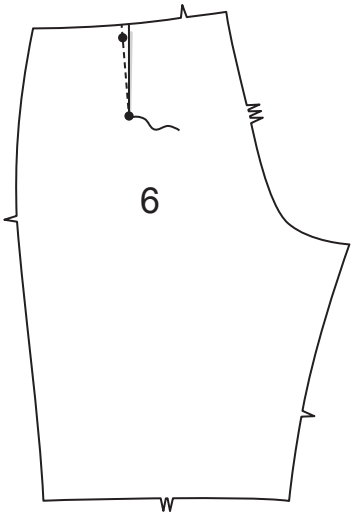


Rechts auf rechts den vorderen Volant an die untere Kante des Vorderteils stecken, wobei die Kerben übereinstimmen, und schneiden Sie den Volant, wo nötig, ein. Nähen Sie. Bügeln Sie die Naht nach oben.

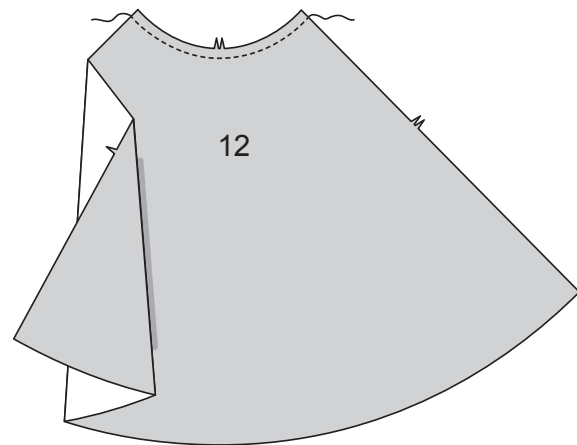


RÜCKENTEIL UND TRÄGER

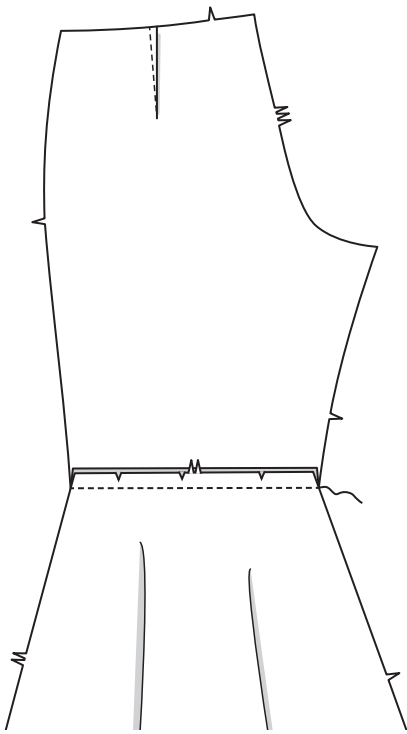
MODELL A:
Nähen Sie den Abnäher im RÜCKENTEIL (6). Bügeln Sie den Abnäher zur Mitte hin.



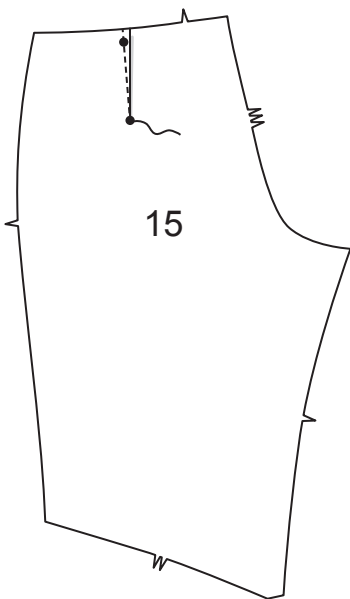
STEPHEN Sie die Oberkante des RÜCKW. VOLANTS (12) **FEST.**



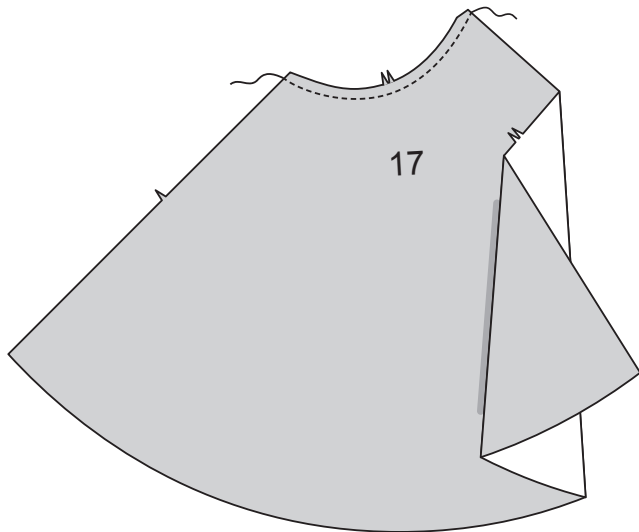
Rechts auf rechts den rückwärtigen Volant an die untere Kante des Rückenteils stecken, wobei die Kerben übereinstimmen, und schneiden Sie den Volant, wo nötig, ein. Nähen Sie. Bügeln Sie die Naht nach oben.



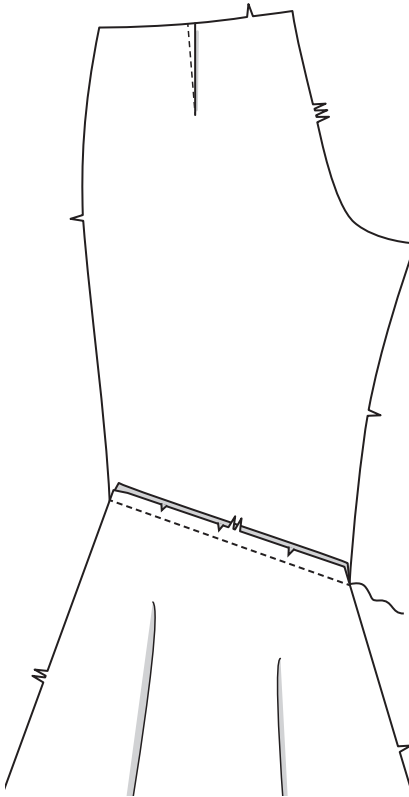
MODELL B:
Nähen Sie den Abnäher im RÜCKENTEIL (15). Bügeln Sie den Abnäher zur Mitte hin.



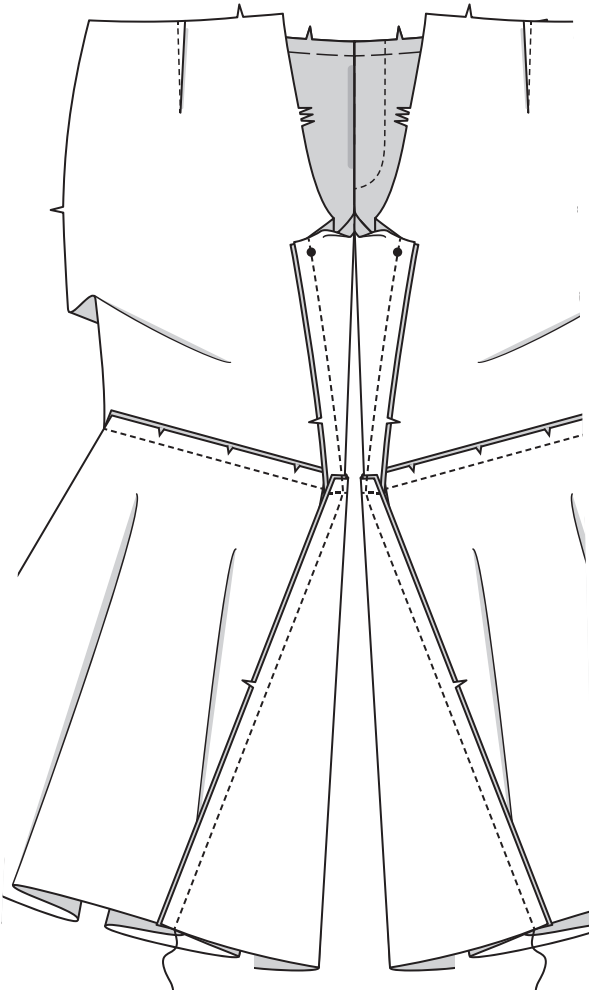
STEPHEN Sie die Oberkante des RÜCKW. VOLANTS (17) **FEST.**



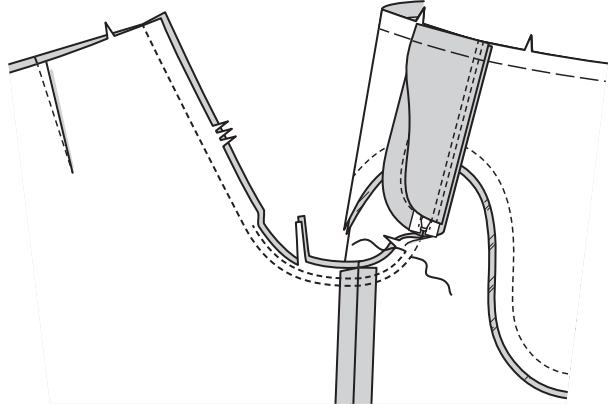
Rechts auf rechts den rückw. Volant an die untere Kante des Rückenteils stecken, wobei die Kerben übereinstimmen, und schneiden Sie den Volant, wo nötig, ein. Nähen Sie. Bügeln Sie die Naht nach oben.



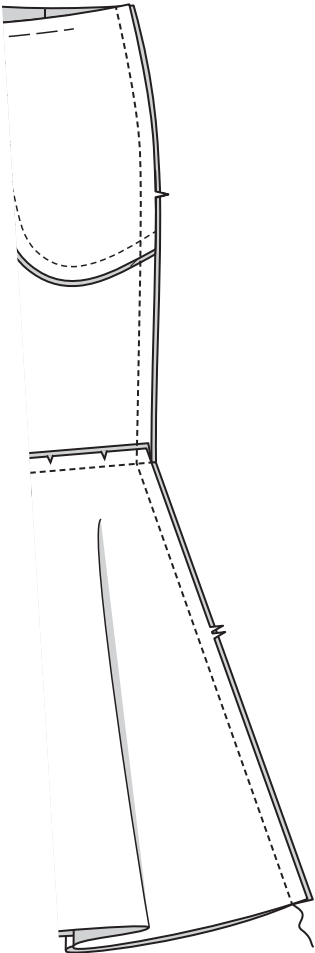
MODELLE A, B:
Vorder- und Rückenteil an der inneren Beinkante zusammennähen, dabei das Rückenteil dehnen, damit es passt.



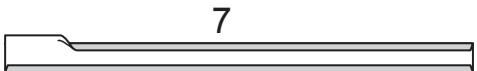
Nähen Sie Schrittnaht und schließen Sie dabei an die vorherige Naht im Vorderteil an. Nähen Sie erneut 6 mm von der Nahtzugabe entfernt entlang der gebogenen Kante. Beschneiden Sie dicht an der zweiten Naht.



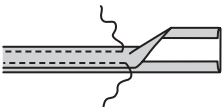
Nähen Sie das Vorderteil seitlich an das Rückenteil.



Schlagen Sie 6 mm an den langen Kanten der TRÄGER (7) ein; bügeln Sie.



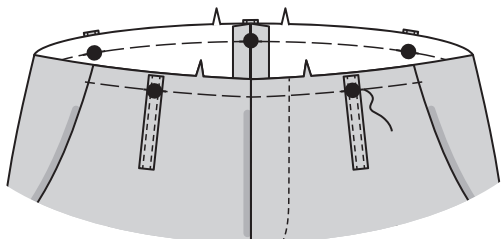
Links auf links falten Sie die Träger der Länge nach, so dass die Schnittkanten gerade sind; bügeln. **STEPHEN** Sie wie gezeigt **KNAPPKANTIG.**



Schneiden Sie die Träger in fünf Abschnitte mit einer Länge von je 8.4 cm.

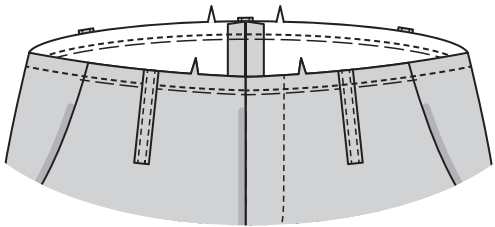


Stecken Sie die Träger an der oberen Hosenkante fest, wobei Sie ein Ende über die großen Punkten zentrieren und die Schnittkanten gerade halten. Heften Sie entlang der Taillennaht.

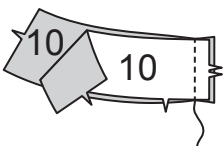


BUND UND ABSCHLUSS

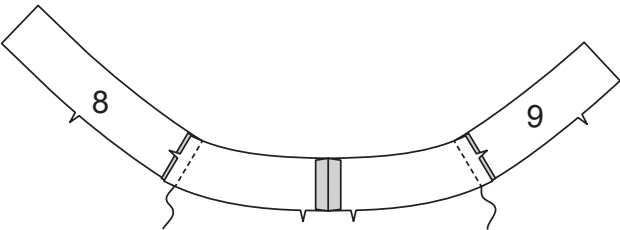
STEPHEN Sie die obere Hosenkante **FEST.**



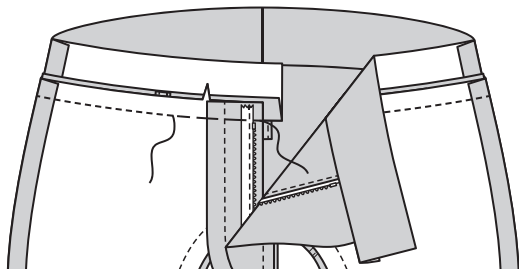
Nähen Sie die nicht versehenen Teile des RÜKW. BUNDS (10) in der hinteren Mitte zusammen. **HINWEIS:** Die versehenen Teile des rückw. Bunds werden als Besatz verwendet.



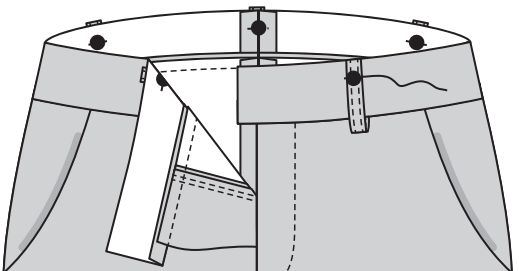
Nähen Sie das nicht versehene Teilstück des LINKEN VORDEREN BUNDS (9) und das nicht versehene Teilstück des RECHTEN VORDEREN BUNDS (8) an den Seitenkanten an den rückw. Bund. **HINWEIS:** Die versehenen linken und rechten Bundteile werden als Besatz verwendet.



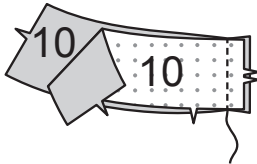
Stecken Sie den Bund an der oberen Kante der Hose fest, wobei Sie die Mittelpunkte, Nähte und Kerben übereinstimmen und die Hose gegebenenfalls einschneiden. Heften. Nähen Sie. Beschneiden. Bügeln Sie die Naht zum Bund hin.



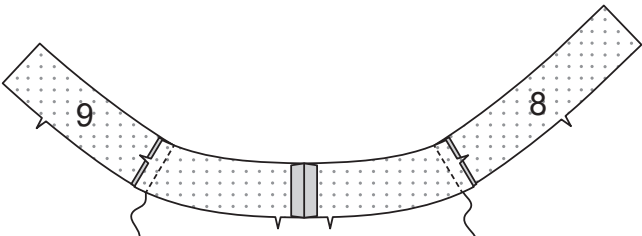
Wenden Sie Träger über den Bund nach oben, dabei zentrieren Sie das verbleibende Ende über den großen Punkten, sodass die Schnittkanten gleichmäßig sind. Heften.



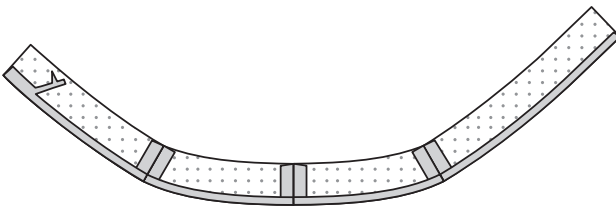
Nähen Sie den BESATZ des rückw. Bunds (10) an der hinteren Mitte zusammen.



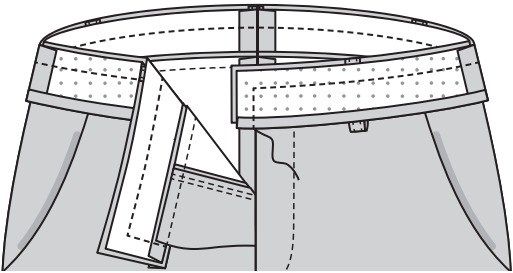
Nähen Sie den BESATZ des linken vorderen Bunds (9) und den BESATZ des rechten vorderen Bunds (8) an den Seitenkanten an den Besatz des rückw. Bunds.



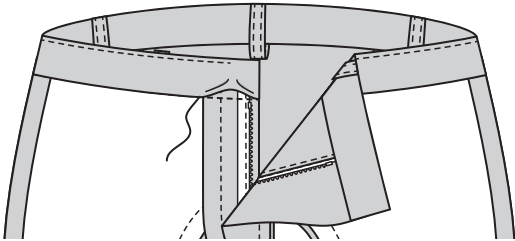
Schlagen Sie die Nahtzugabe an der Unterkante des Bundbesatzes ein. Bügeln Sie die Nahtzugabe, um die Fülle einzuhalten, wo nötig. Schneiden Sie die gebügelte Nahtzugabe auf 1 cm zurück.



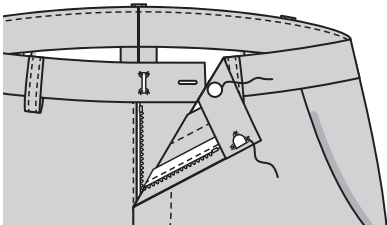
Stecken Sie den Bundbesatz auf den Bund, wobei die Mitten und Nähte übereinstimmen. Nähen Sie die oberen Kanten und die vorderen Kanten. Beschneiden. **STEPPEN** Sie den Besatz **UNTER**.



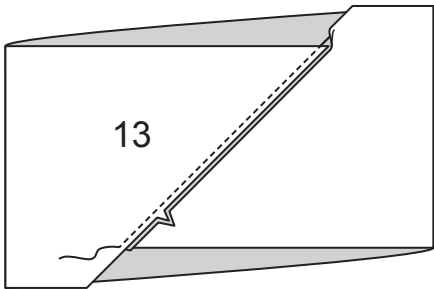
Wenden Sie den Besatz nach innen. Bügeln Sie. **SÄUMEN** Sie die gebügelte Kante über die Naht.



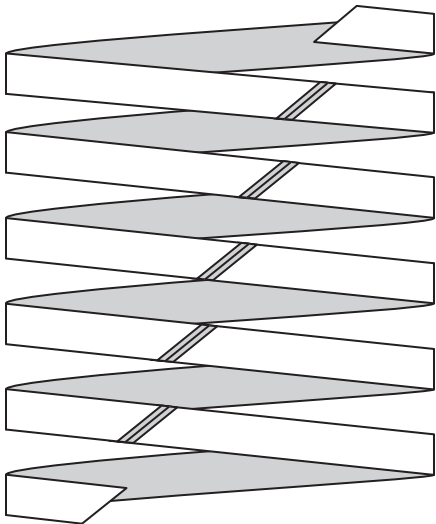
Machen Sie ein Knopfloch im rechten Bund an der Markierung. Auf der Außenseite nähen Sie den Riegel an den rechten Bund am kleinen Punkt, wie gezeigt. Lappen Sie die Öffnungskanten, wobei die Mitten übereinstimmen. Verwenden Sie das Knopfloch als Führung und machen Sie auf der Innenseite eine Knopfmarkierung in den linken Bund. Nähen Sie den Knopf an der Markierung. Nähen Sie auf der Innenseite einen Haken an den linken Bund an einem kleinen Punkt.



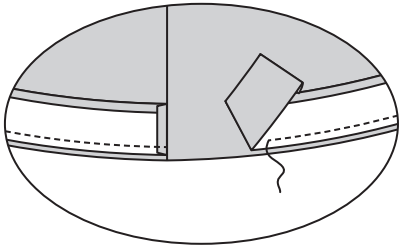
Stecken Sie die Enden des SAUMBESATZES (13) rechts auf rechts zusammen, wobei die Kerben übereinstimmen. Nähen Sie eine 6 mm lange Naht ein. **HINWEIS:** Die Kanten werden an den Enden der Naht nicht gleichmäßig sein.



Beginnen Sie an einem verlängerten Ende und schneiden Sie entlang der Schnittlinie, so dass ein durchgehender Schrägbandstreifen entsteht, wie gezeigt.



Für den Schrägbandbesatz bügeln Sie unter 6 mm an einer langen Kante des Besatzes. Stecken Sie den Besatz rechts auf rechts an die untere Kante der Hose, so dass die Schnittkanten gerade sind, und drehen Sie die Enden ein, so dass sie sich an der Innennaht treffen (siehe Abbildung). Nähen Sie eine 1 cm lange Naht ein. Beschneiden. **STEPPEN** Sie den Besatz **UNTER**.



Wenden Sie den Besatz nach innen, bügeln Sie. **SÄUMEN** Sie die Enden. Nähen Sie dicht an der gebügelten Kante des Besatzes.

