

- | | |
|---------------------|------------------------|
| 1 Right Front-A,B | 1 Devant droit - A, B |
| 2 Left Front-A,B | 2 Devant gauche - A, B |
| 3 Back-A,B | 3 Dos - A, B |
| 4 Collar-A,B | 4 Col - A, B |
| 5 Sleeve-A | 5 Manche - A |
| 6 Continous Lap-A,B | 6 Sous-patte - A, B |
| 7 Cuff-A | 7 Poignet - A |
| 8 Sleeve-B | 8 Manche - B |
| 9 Cuff-B | 9 Poignet - B |

BODY MEASUREMENTS / MESURES DU CORPS

| MISSES/JEUNE FEMME | | | | | | | | | | | |
|--------------------|------|-----|------|------|-----|------|-----|-----|-----|-----|--|
| Sizes/Tailles | 6 | 8 | 10 | 12 | 14 | 16 | 18 | 20 | 22 | 24 | |
| Bust (ins) | 30½ | 31½ | 32½ | 34 | 36 | 38 | 40 | 42 | 44 | 46 | |
| Waist | 23 | 24 | 25 | 26½ | 28 | 30 | 32 | 34 | 37 | 39 | |
| Hip | 32½ | 33½ | 34½ | 36 | 38 | 40 | 42 | 44 | 46 | 48 | |
| Bk. Wst Lgth. | 15½ | 15¾ | 16 | 16¼ | 16½ | 16¾ | 17 | 17¼ | 17½ | 17¾ | |
| T. poitrine (cm) | 78 | 80 | 83 | 87 | 92 | 97 | 102 | 107 | 112 | 117 | |
| T. taille | 58 | 61 | 64 | 67 | 71 | 76 | 81 | 87 | 94 | 97 | |
| T. hanches | 83 | 85 | 88 | 92 | 97 | 102 | 107 | 112 | 117 | 122 | |
| Nuque à taille | 39.5 | 40 | 40.5 | 41.5 | 42 | 42.5 | 43 | 44 | 44 | 45 | |

FABRIC CUTTING LAYOUTS

⊕ Indicates Bustline, Waistline, Hipline and/or Biceps. Measurements refer to circumference of Finished Garment (Body Measurement + Wearing Ease + Design Ease). Adjust Pattern if necessary.

Lines shown are CUTTING LINES, however, 5/8" (1.5cm) SEAM ALLOWANCES ARE INCLUDED, unless otherwise indicated. See SEWING INFORMATION for seam allowance.

Find layout(s) by Garment/View, Fabric Width and Size. Layouts show approximate position of pattern pieces; position may vary slightly according to your pattern size.

All layouts are for with or without nap unless specified. For fabrics with nap, pile, shading or one-way design, use WITH NAP layout.

| RIGHT SIDE OF PATTERN | WRONG SIDE OF PATTERN | RIGHT SIDE OF FABRIC | WRONG SIDE OF FABRIC |
|-----------------------|-----------------------|----------------------|----------------------|
|-----------------------|-----------------------|----------------------|----------------------|

S/T = SIZE(S)/TAILLE(S)
***** = WITH NAP/AVEC SENS
S/L = SELVAGE(S)/LISIERE(S)
AS/TT = ALL SIZE(S)/TOUTES TAILLE(S)
****** = WITHOUT NAP/SANS SENS
F/P = FOLD/PLIURE
CF/PT = CROSSWISE FOLD/PLIURE TRAME

Position fabric as indicated on layout. If layout shows...

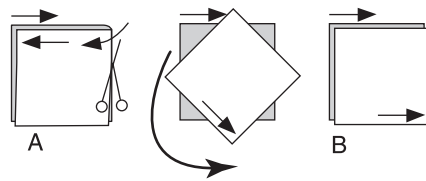
GRAINLINE—Place on straight grain of fabric, keeping line parallel to selvage or fold. ON “with nap” layout arrows should point in the same directions. (On Fur Pile fabrics, arrows point in direction of pile.)

SINGLE THICKNESS—Place fabric right side up. (For Fur Pile fabrics, place pile side down.)

DOUBLE THICKNESS

WITH FOLD—Fold fabric right sides together.

***** **WITHOUT FOLD**—With right sides together, fold fabric **CROSSWISE**. Cut fold from selvage to selvage (A). Keeping right sides together, turn upper layer completely around so nap runs in the same direction as lower layer.



FOLD—Place edge indicated exactly along fold of fabric. NEVER cut on this line.

When pattern piece is shown like this...



- Cut other pieces first, allowing enough fabric to cut this piece (A). Fold fabric and cut piece on fold, as shown (B).

- ★ Cut piece only once. Cut other pieces first, allowing enough fabric to cut this piece. Open fabric; cut piece on single layer.

Cut out all pieces along cutting line indicated for desired size using long, even scissor strokes, cutting notches outward.

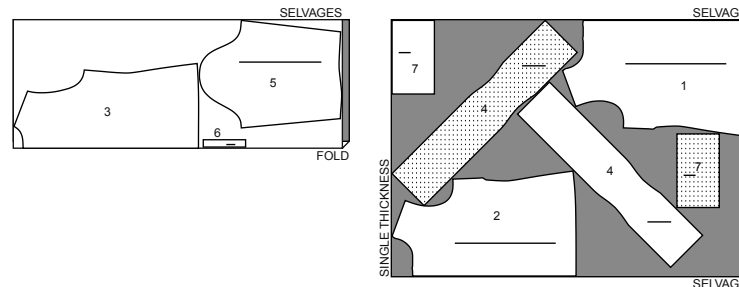
Transfer all markings and lines of construction before removing pattern tissue. (Fur Pile fabrics, transfer markings to wrong side.)

NOTE: Broken-line boxes (a! b! c!) in layouts represent pieces cut by measurements provided.

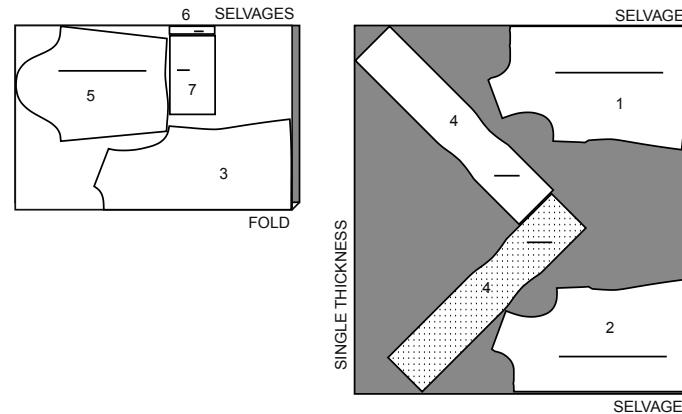
BLOUSE A / CHEMISIER A

PIECES: 1 2 3 4 5 6 7

45" (115 cm)*
AS/TT



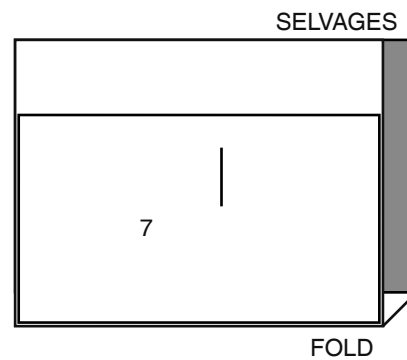
60" (150 cm)*
AS/TT



INTERFACING A / ENTOILAGE A

PIECES: 7

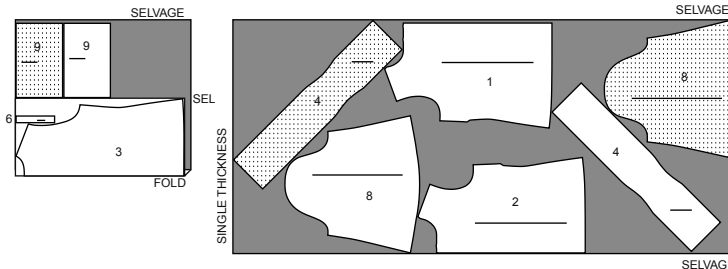
20" (51 cm)**
AS/TT



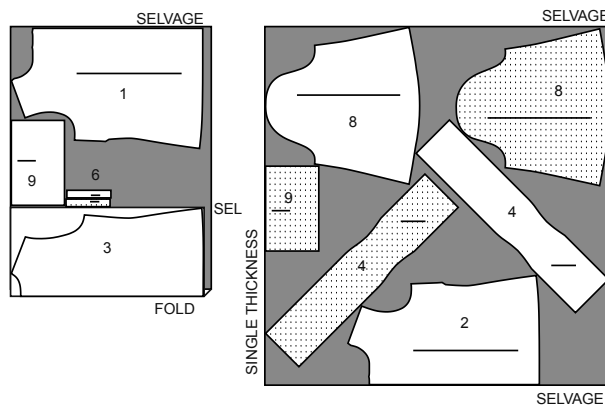
BLOUSE B / CHEMISIER B

PIECES: 1 2 3 4 6 8 9

45" (115 cm)*
AS/TT



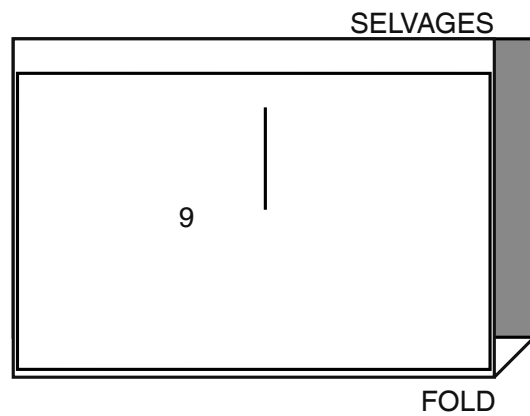
60" (150 cm)*
AS/TT



INTERFACING B / ENTOILAGE B

PIECES: 9

20" (51 cm)**
AS/TT



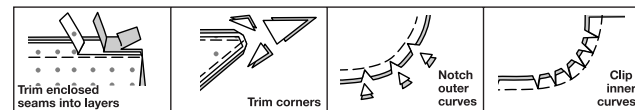
SEWING INFORMATION

5/8" (1.5cm) SEAM ALLOWANCES ARE INCLUDED,
(unless otherwise indicated)

ILLUSTRATION SHADING KEY

| Right Side | Wrong Side | Interfacing | Lining | Underlining |
|------------|------------|-------------|--------|-------------|
|------------|------------|-------------|--------|-------------|

Press as you sew. Press seams flat, then press open, unless otherwise instructed. Clip seam allowances, where necessary, so they lay flat.



GLOSSARY

Sewing methods in **BOLD TYPE** have Sewing Tutorial Video available. Scan **QR CODE** to watch videos:

CONTINUOUS LAP - see "how to sew a continuous lap" video.

DART - see **Darts**: “sewing flat dart” video.

GATHER - see **Gathering**: “sewing gathering with yarn” video.

EASE/GATHER - see **Gathering**: “sewing two row gathers” video.

NARROW HEM - see **Hems**: “sewing narrow hems” video.

REINFORCE - see **Machine Stitches**: “how to reinforce” video.

STAYSTITCH - see **Machine Stitches**: “how to do stay-stitching” video.

SLIPSTITCH - Slide needle through a folded edge, then pick up a thread of underneath fabric.

SEWING TUTORIALS



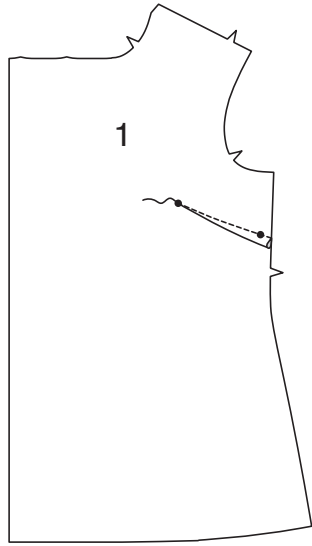
Build your skills viewing short, easy-to-follow videos at [simplicity.com/sewingtutorials](https://www.simplicity.com/sewingtutorials)

TOP A, B

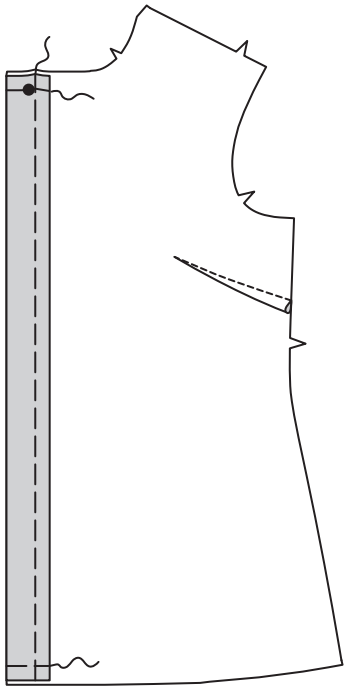
NOTE: Under each sub-heading, the first View will be illustrated, unless otherwise indicated

FRONT AND BACK

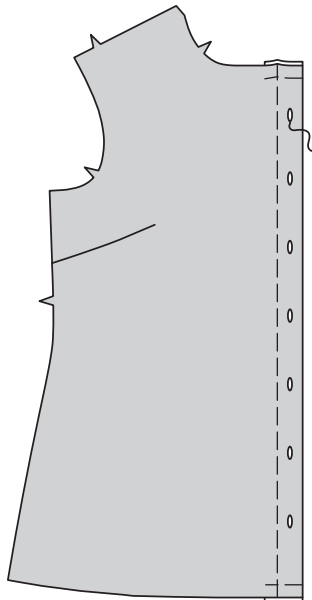
1. Stitch **DART** in RIGHT FRONT (1). Press dart down.



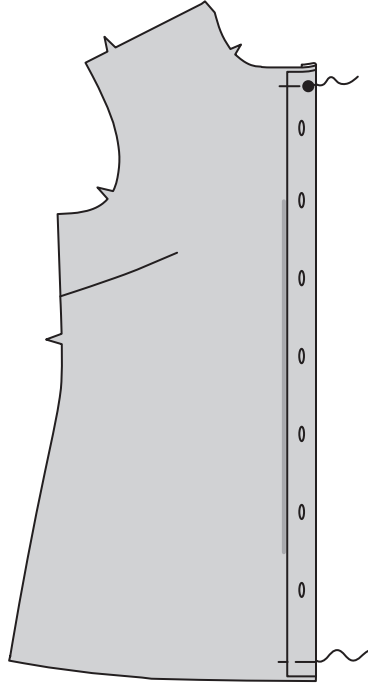
2. Turn front opening edge to inside along outer foldline. Press. Baste raw edges and along inner foldline.



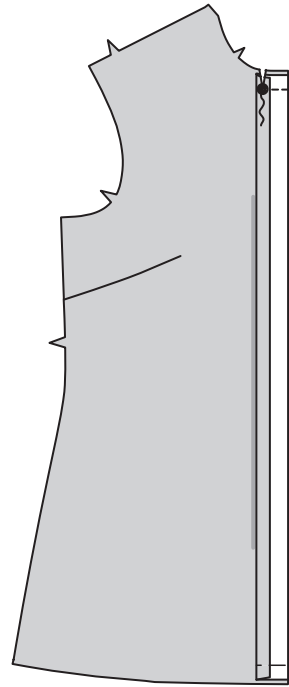
3. Make buttonholes in right front at markings.



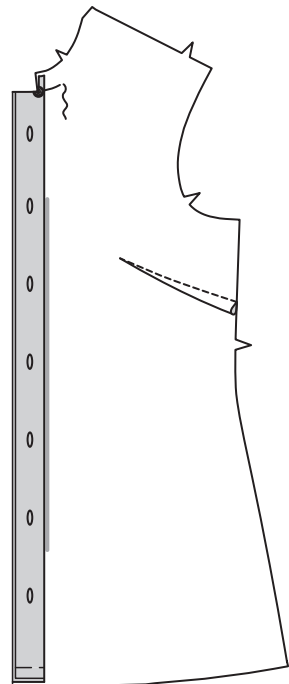
4. Turn front edge to outside along inner foldline. Press. Baste upper and lower edges.



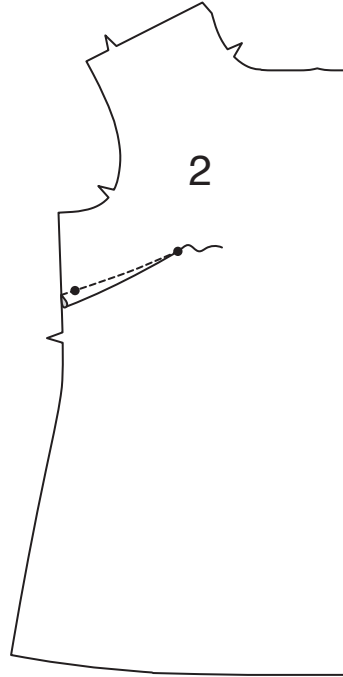
5. Turn front edge to outside again along remaining foldline. Press. Stitch upper edge to large dot. Clip to large dot. Trim.



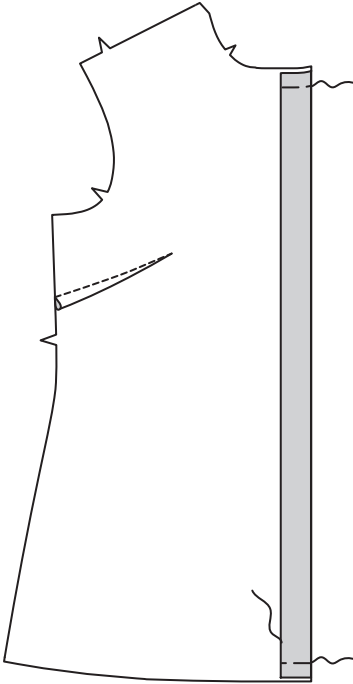
6. Turn front edge to inside. Press. Baste upper edge.



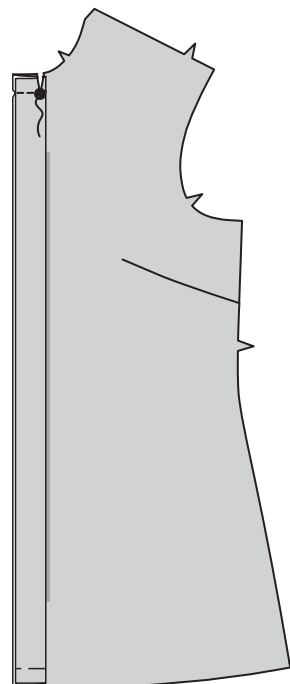
7. Stitch **DART** in LEFT FRONT (2). Press dart down.



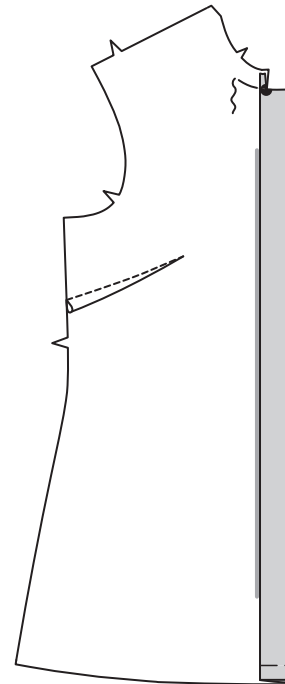
8. Turn front opening edge to inside along foldline for interfacing. Press. Baste raw edges together. Sew invisibly along inner edge.



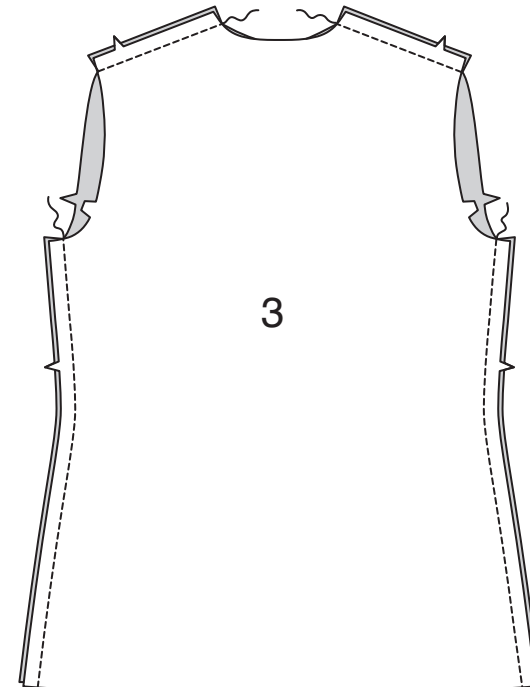
9. Turn front edge to outside along foldline for facing. Press. Stitch upper edge to large dot. Clip to large dot. Trim.



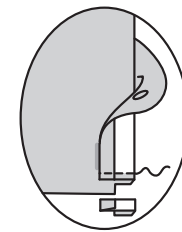
10. Turn front edge to inside. Press. Baste upper edge.



11. Stitch BACK (3) to fronts at shoulders and sides.



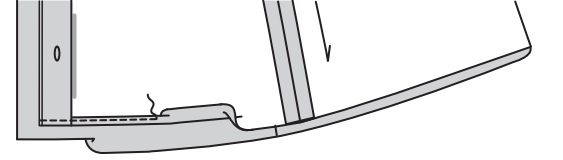
12. Turn lower edge of right front to outside along inner most foldline. Stitch 5/8" (1.5cm) from lower edge. Trim, as shown.



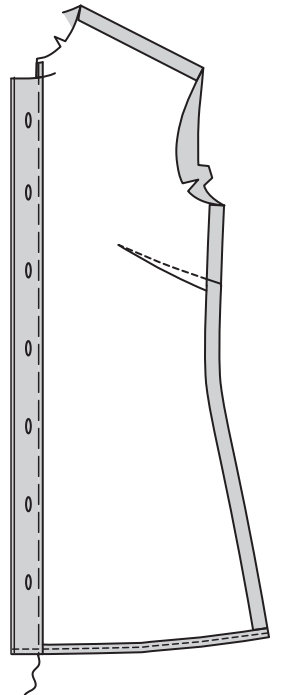
13. Turn lower edge of left front to outside along inner most foldline. Stitch 5/8" (1.5cm) from lower edge. Trim, as shown.



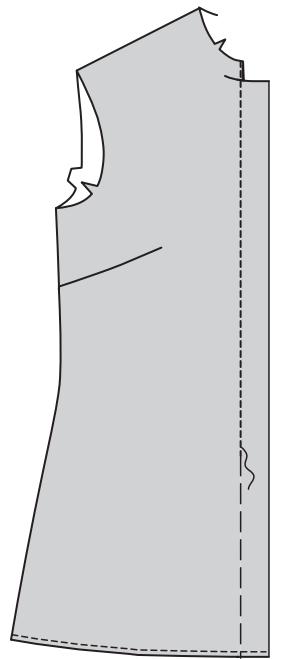
14. Turn self facings to inside. Press. Make 5/8" (1.5cm) **NARROW HEM** at lower edge, continuing across self facings when stitching.



15. On inside, baste right front close to inner pressed edge.

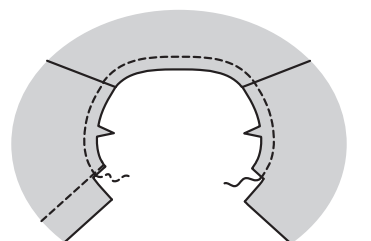


16. On outside, stitch right front along inner basting, as shown.

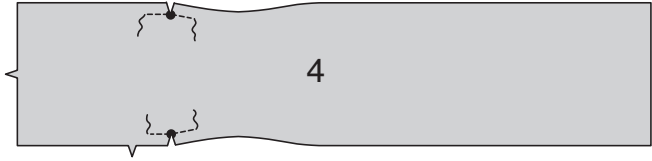


COLLAR

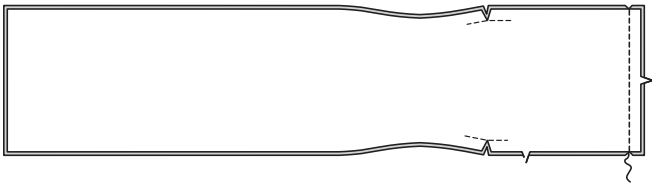
17. STAYSTITCH neck edge.



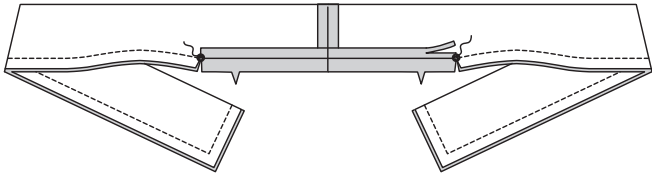
18. REINFORCE COLLAR (4) through large dots, as shown. Clip to large dots.



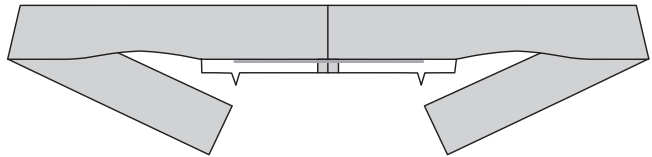
19. Stitch collar sections together at center back.



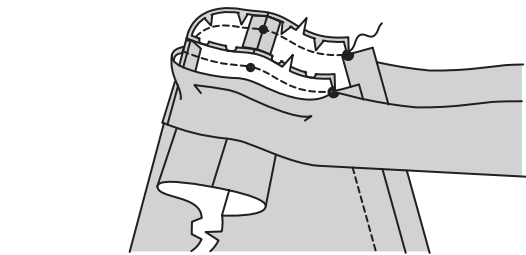
20. With right sides together, fold collar and tie ends in half lengthwise. Stitch tie ends, leaving open between clips. Trim. Turn in seam allowance on unnotched edge of collar. Press. Trim pressed seam allowance to 3/8" (1cm).



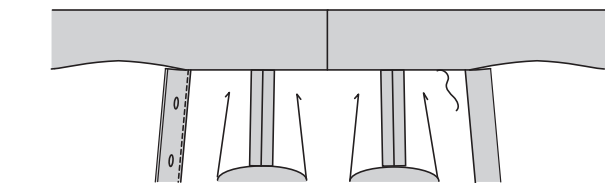
21. Turn collar and tie ends right side out. Press.



22. Pin collar to neck edge, matching centers, placing small dots at shoulder seams, clipping top where necessary. Stitch, keeping pressed edge of collar free. Trim. Press seam toward collar.



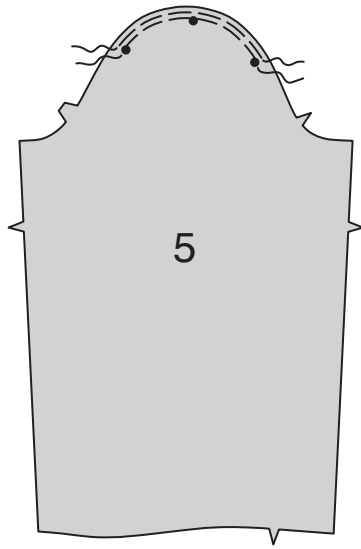
23. SLIPSTITCH pressed edge over seam.



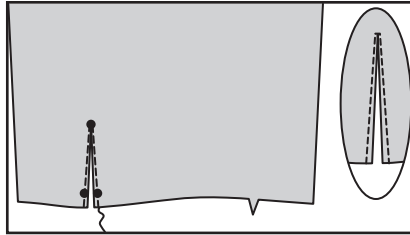
SLEEVE AND FINISHING

VIEW A:

24. EASESTITCH upper edge of SLEEVE (5) between outer small dots.



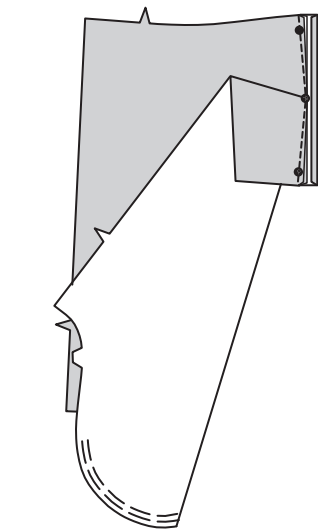
25. REINFORCE lower edge of sleeve along stitching line. Slash between stitching to upper end.



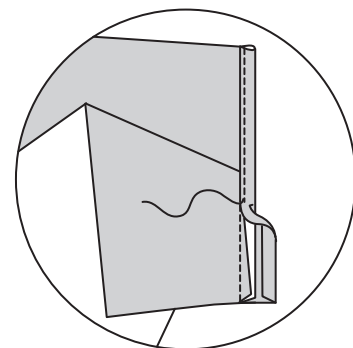
26. Turn in 1/4" (6mm) seam allowance on long unmarked edge of **CONTINUOUS LAP** (6). Press.



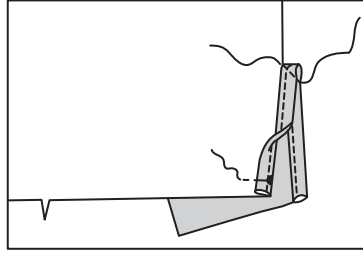
27. Pin right side of continuous lap to wrong side of sleeve, matching small dots and stitching lines. Stitch.



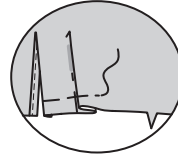
28. Press seam toward continuous lap. Turn pressed edge of continuous lap to outside over seam. Stitch. Press.



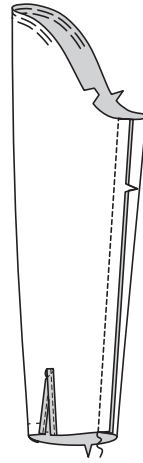
29. On inside, bring folded edges of continuous lap together. Stitch diagonally across upper end. Turn front edge of continuous lap to inside, as shown. Baste across lower edge.



30. To make pleat in sleeve, on outside, crease along solid line. Bring crease to broken line; baste. Baste across lower edge. Press.



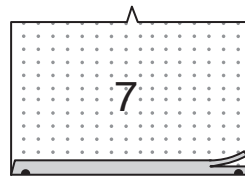
31. Stitch sleeve seam.



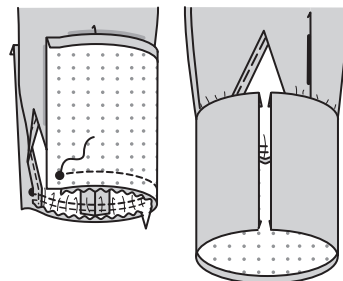
32. EASESTITCH lower edge of sleeve.



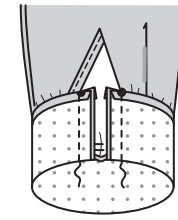
33. Pin **INTERFACING** (7) to wrong side of **CUFF** (7). Fuse, following manufacturer's instructions. Turn in seam allowance on unnotched edge of cuff. Press. Trim pressed seam allowance to 3/8" (1cm).



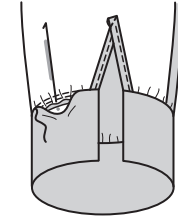
34. Pin cuff to sleeve, placing small dots at sleeve opening edges. Adjust ease; baste. Stitch. Trim. Press seam toward cuff.



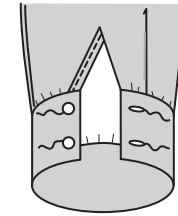
35. With right sides together, fold cuff along foldline. Stitch ends. Trim.



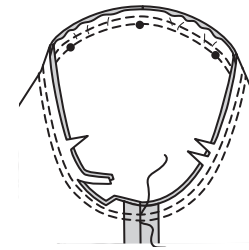
36. Turn. Press. **SLIPSTITCH** pressed edge over seam.



37. Make buttonholes in cuff at markings. Sew buttons to cuff at small dots.

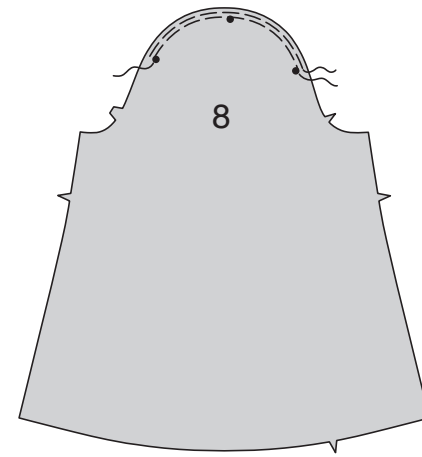


38. With right sides together, pin sleeve into armhole, placing center small dot at shoulder seam. Adjust ease; baste. Stitch. Stitch again 1/4" (6mm) away in seam allowance. Trim close to stitching. Press seam allowances flat. Turn seam toward sleeve.

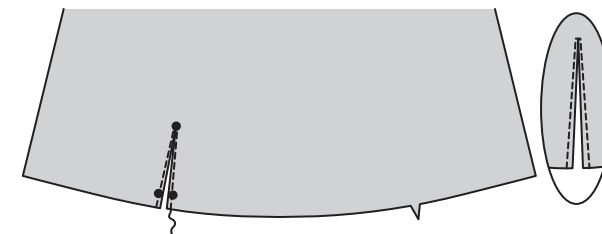


VIEW B:

39. GATHER upper edge of SLEEVE (8) between outer small dots.



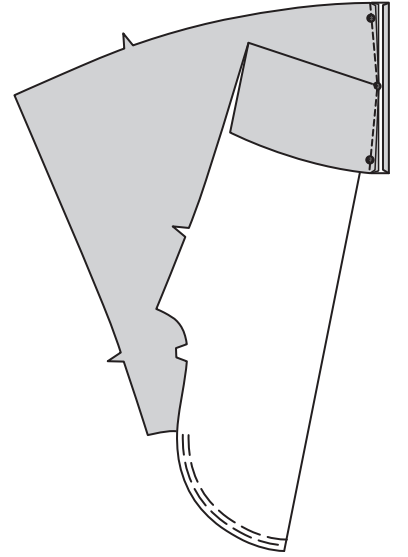
40. REINFORCE lower edge of sleeve along stitching line. Slash between stitching to upper end.



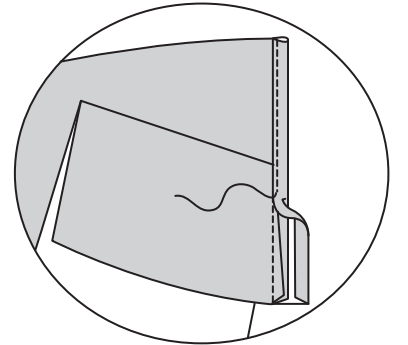
41. Turn in 1/4" (6mm) seam allowance on long unmarked edge of **CONTINUOUS LAP**. Press.



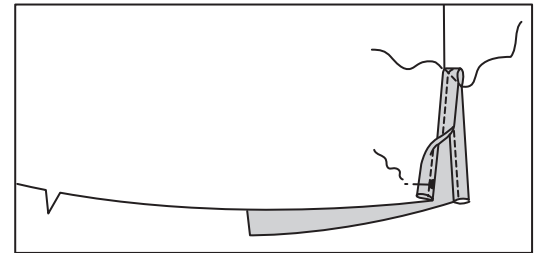
42. Pin right side of continuous lap to wrong side of sleeve, matching small dots and stitching lines. Stitch.



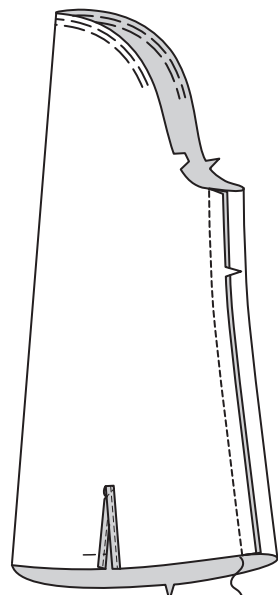
43. Press seam toward continuous lap. Turn pressed edge of continuous lap to outside over seam. Stitch. Press.



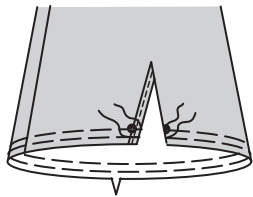
44. On inside, bring folded edges of continuous lap together. Stitch diagonally across upper end. Turn front edge of continuous lap to inside, as shown. Baste across lower edge.



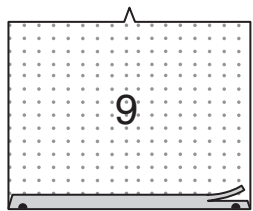
45. Stitch sleeve seam.



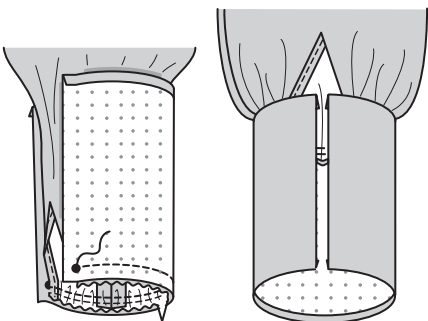
46. GATHER lower edge of sleeve.



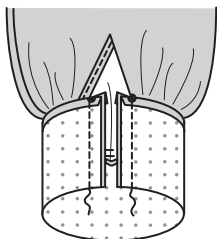
47. Pin INTERFACING (9) to wrong side of CUFF (9). Fuse, following manufacturer's instructions. Turn in seam allowance on unnotched edge of cuff. Press. Trim pressed seam allowance to 3/8" (1cm).



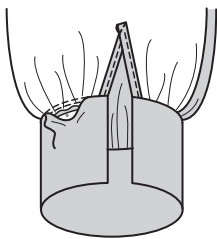
48. Pin cuff to sleeve, placing small dots at sleeve opening edges. Adjust gathers; baste. Stitch. Trim. Press seam toward cuff.



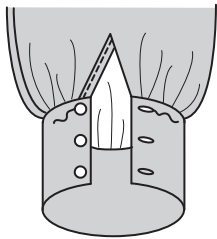
49. With right sides together, fold cuff along foldline. Stitch ends. Trim.



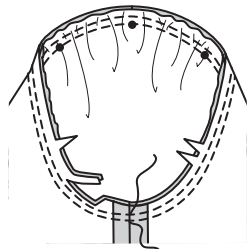
50. Turn. Press. **SLIPSTITCH** pressed edge over seam.



51. Make buttonholes in cuff at markings. Sew buttons to cuff at small dots.

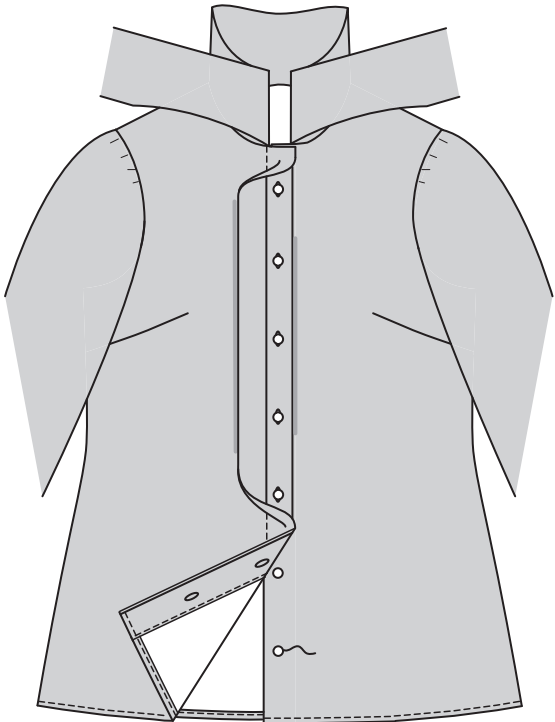


52. With right sides together, pin sleeve into armhole, placing center small dot at shoulder seam. Adjust gathers; baste. Stitch. Stitch again 1/4" (6mm) away in seam allowance. Trim close to stitching. Press seam allowances flat. Turn seam toward sleeve.



VIEWS A, B:

53. Lap opening edges, as shown, matching centers. Using buttonholes as guides, make button markings on left front. Sew buttons at markings.



FRANÇAIS

PLANS DE COUPE

⊕ Indique: pointe de poitrine, ligne de taille, de hanches et/ou avantbras. Ces mesures sont basées sur la circonférence du vêtement fini. (Mesures du corps + Aisance confort + Aisance mode) Ajuster le patron si nécessaire.

Les lignes épaisses sont les LIGNES DE COUPE, cependant, des rentrés de 1.5cm sont compris, sauf si indiqué différemment. Voir EXPLICATIONS DE COUTURE pour largeur spécifiée des rentrés.

Choisir le(s) plan(s) de coupe selon modèle/largeur du tissu/taille. Les plans de coupe indiquent la position approximative des pièces et peut légèrement varier selon la taille du patron.

Les plans de coupe sont établis pour tissu avec/sans sens. Pour tissu avec sens, pelucheux ou certains imprimés, utiliser un plan de coupe AVEC SENS. Les plans de coupe sont établis pour tissu avec/sans sens. Pour tissu avec sens, pelucheux ou certains imprimés, utiliser un plan de coupe AVEC SENS.

| ENDROIT DU PATRON | ENVERS DU PATRON | ENDROIT DU TISSU | ENVERS DU TISSU |
|-------------------|------------------|------------------|-----------------|
| | | | |

S/T = SIZE(S)/TAILLE(S)
***** = WITH NAP/AVEC SENS
S/L = SELVAGE(S)/LISIERE(S)
AS/TT = ALL SIZE(S)/TOUTES TAILLE(S)
****** = WITHOUT NAP/SANS SENS
F/P = FOLD/PLIURE
CF/PT = CROSSWISE FOLD/PLIURE TRAME

Disposer le tissu selon le plan de coupe. Si ce dernier indique...

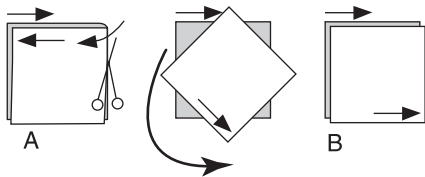
DROIT FIL—A placer sur le droit fil du tissu, parallèlement aux lisières ou au pli. Pour plan "avec sans," les flèches seront dirigées dans la même direction. (Pour fausse fourrure, placer la pointe de la flèche dans le sens descendant des poils.)

SIMPLE EPAISSEUR—Placer l'endroit sur le dessus. (Pour fausse fourrure, placer le tissu l'endroit dessous.)

DOUBLE EPAISSEUR

AVEC PLIURE—Placer endroit contre endroit.

* SANS PLIURE—Plier le tissu en deux sur la TRAME, endroit contre endroit. Couper à la pliure, de lisière à lisière (A). Placer les 2 épaisseurs dans le même sens du tissu, endroit contre endroit (B).



PLIURE—Placer la ligne du patron exactement sur la pliure NE JAMAIS COUPER sur cette ligne.

Si la pièce se présente ainsi...

• Couper d'abord les autres pièces, réservant du tissu (A). Plier le tissu et couper la pièce sur la pliure, comme illustré (B).



★ Couper d'abord les autres pièces, réservant pour la pièce en question. Déplier le tissu et couper la pièce sur une seule épaisseur.

Couper régulièrement les pièces le long de la ligne de coupe indiquée pour la taille choisie, coupant les crans vers l'extérieur.

Marquer repères et lignes avant de retirer le patron. (Pour fausse fourrure, marquer sur l'envers du tissu.)

NOTE: Les parties encadrées avec des pointillées sur les plans de coupe (a! b! c!) représentent les pièces coupées d'après les mesures données.

EXPLICATIONS DE COUTURE

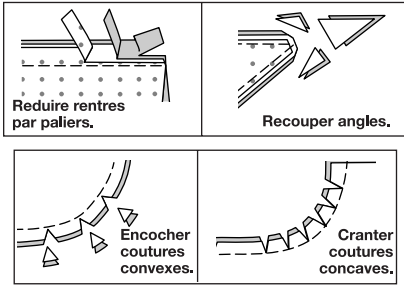
RENTRES DE COUTURE COMPRIS

Les rentrés sont tous de 1.5cm, sauf si indiqué différemment.

LEGENDE DES CROQUIS

| Endroit | Envers | Entoilage |
|-----------------|-----------------|-----------|
| | | |
| Doublure | Triplure | |

Au fur et à mesure de l'assemblage, repasser les rentrés ensemble puis ouverts, sauf si contre indiqué. Pour aplatir les coutures, cranter les rentrés où nécessaire.



GLOSSAIRE

Les termes de couture imprimés en **CARACTÈRES GRAS** ont l'aide d'une Vidéo de Tutoriel de couture. Scanner le CODE QR pour regarder les vidéos :

SOUS-PATTE - reportez-vous à la vidéo "comment coudre une sous-patte".

PINCE - reportez-vous à la vidéo Pincés : "coudre une pince plate".

FRONCER - reportez-vous à la vidéo Froncer : "coudre des fronces avec du fil".

SOUTENIR/FRONCER- reportez-vous à la vidéo Froncer : "coudre deux rangées de fronces".

OURLET ÉTROIT- reportez-vous à la vidéo Ourlets : "coudre des ourlets étroits".

RENFORCER - reportez-vous à la vidéo Points à la machine : «comment renforcer les coutures».

PIQÛRE DE SOUTIEN- reportez-vous à la vidéo Points à la machine : "comment faire une piqûre de soutien".

POINTS COULÉS - Glissez l'aiguille dans le bord plié et faites un point au-dessous dans le tissu, ne prenant qu'un seul fil.

TUTORIELS DE COUTURE



Développez vos compétences en regardant des vidéos courtes et faciles à suivre sur [simplicity.com/sewingtutorials](https://www.simplicity.com/sewingtutorials).

HAUT A, B

NOTE : Au-dessous de chaque sous-titre, les croquis montrent le premier modèle, sauf indiqué différemment.

DEVANT ET DOS

1. Piquer la **PINCE** sur le DEVANT DROIT (1), puis la presser vers le bas.

2. Retourner le bord de l'ouverture du devant vers l'intérieur le long de la ligne de pliure extérieure. Presser. Bâter les bords non finis et le long de la ligne de pliure intérieure.

3. Faire les boutonsnières sur les marques du devant droit.

4. Retourner le bord du devant vers l'extérieur le long de la ligne de pliure intérieure. Presser. Bâter les bords supérieur et inférieur.

5. Retourner de nouveau le bord du devant vers l'extérieur le long de la ligne de pliure restante. | Presser. Piquer le bord supérieur jusqu'au grand pois. Cranter jusqu'au grand pois. Égaliser.

6. Retourner le bord du devant vers l'intérieur. Presser. Bâter le bord supérieur.

7. Piquer la **PINCE** sur le DEVANT GAUCHE (2), puis la presser vers le bas.

8. Retourner le bord de l'ouverture du devant vers l'intérieur le long de la ligne de pliure pour l'entoilage. Presser. Bâter ensemble les bords non finis. Coudre de façon invisible le long du bord intérieur.

9. Retourner le bord du devant vers l'extérieur le long de la ligne de pliure pour la parementure. Presser. Piquer le bord supérieur jusqu'au grand pois. Cranter jusqu'aux grand pois. Égaliser.

10. Retourner le bord du devant vers l'intérieur. Presser. Bâter le bord supérieur.

11. Piquer le DOS (3) et les devants sur les épaules et les côtés.

12. Retourner le bord inférieur du devant droit vers l'extérieur le long de la ligne de pliure intérieure. Piquer à 1.5 cm du bord inférieur. Égaliser comme illustré.

13. Retourner le bord inférieur du devant gauche vers l'extérieur le long de la ligne de pliure intérieure. Piquer à 1.5 cm du bord inférieur. Égaliser, comme illustré.

14. Retourner les parementures intégrées vers l'intérieur. Presser. Faire un **OURLET ÉTROIT** de 1.5 cm sur le bord inférieur, continuer à travers les parementures intégrées au moment de piquer.

15. Sur l'envers, bâter le devant droit près du bord intérieur pressé.

16. Sur l'endroit, piquer le devant droit le long du bâti intérieur, comme illustré.

COL

17. Faire une **PIQÛRE DE SOUTIEN** sur le bord de l'encolure.

18. RENFORCER le COL (4) à travers les grands pois, comme illustré. Cranter jusqu'aux grands pois.

19. Piquer les pièces du col ensemble au niveau du milieu dos.

20. Endroit contre endroit, plier le col et les attaches en deux dans le sens de la longueur. Piquer les attaches, en laissant ouvert entre les crans. Égaliser.
Replier le rentré sur le bord sans encoche du col. Presser.
Couper le rentré pressé à 1 cm.

21. Retourner le col et les attaches à l'endroit. Presser.

22. Épingler le col sur le bord de l'encolure, en faisant coïncider les milieux, en plaçant les petits pois sur les coutures d'épaule, en crantant la partie supérieure si nécessaire.
Piquer, en maintenant le bord pressé du col libre. Égaliser. Presser la couture vers le col.

23. Coudre le bord pressé par-dessus la couture aux **POINTS COULÉS**.

MANCHE ET FINITION

MODÈLE A :

24. SOUTENIR le bord supérieur de la MANCHE (5) entre les petits pois extérieurs.

25. RENFORCER le bord inférieur de la manche le long de la ligne de piqûre.
Faire une petite entaille entre la piqûre jusqu'à l'extrémité supérieure.

26. Replier un rentré de 6 mm sur le long bord sans marque de la SOUS-PATTE (6). Presser.

27. Épingler l'endroit de la sous-patte sur l'envers de la manche, en faisant coïncider les petits pois et les lignes de piqûre. Piquer.

28. Presser la couture vers la sous-patte. Retourner le bord pressé de la sous-patte vers l'extérieur par-dessus la couture. Piquer. Presser.

29. Sur l'envers, amener les bords pliés de la sous-patte l'un sur l'autre. Piquer en diagonale à travers l'extrémité supérieure.
Retourner le bord du devant de la sous-patte vers l'intérieur, comme illustré. Bâtir le bord inférieur.

30. Pour former le pli sur l'endroit de la manche, plier le long de la ligne continue. Amener le pli vers la ligne pointillée ; bâtir. Bâtir le bord inférieur. Presser.

31. Piquer la couture de manche.

32. SOUTENIR le bord inférieur de la manche.

33. Épingler l'ENTOILAGE (7) sur l'envers du POIGNET (7). Faire adhérer, en suivant la notice d'utilisation.
Replier le rentré sur le bord sans encoche du poignet. Presser.
Couper le rentré pressé à 1 cm.

34. Épingler le poignet sur la manche, en plaçant les petits pois sur les bords de l'ouverture de la manche. Distribuer l'ampleur ; bâtir. Piquer. Égaliser. Presser la couture vers le poignet.

35. Endroit contre endroit, plier le poignet sur la ligne de pliure. Piquer les extrémités. Égaliser.

36. Retourner. Presser. Coudre le bord pressé par-dessus la couture aux **POINTS COULÉS**.

37. Faire les boutonnières sur les marques du poignet. Coudre les boutons sur les petits pois.

38. Endroit contre endroit, épingler la manche sur l'emmanchure, en plaçant le petit pois du milieu sur la couture d'épaule. Distribuer l'ampleur ; bâtir. Piquer, puis piquer à 6 mm du rentré. Égaliser près de la piqûre. Presser les rentrés ensemble, puis retourner la couture vers la manche.

MODÈLE B :

39. FRONCER le bord supérieur de la MANCHE (8) entre les petits pois extérieurs.

40. RENFORCER le bord inférieur de la manche le long de la ligne de piqûre. Faire une petite entaille entre la piqûre jusqu'à l'extrémité supérieure.

41. Replier le rentré de 6 mm sur le long bord sans marque de la **SOUS-PATTE**. Presser.

42. Épingler l'endroit de la sous-patte sur l'envers de la manche, en faisant coïncider les petits pois et les lignes de pique. Piquer.

43. Presser la couture vers la sous-patte. Retourner le bord pressé de la sous-patte vers l'extérieur par-dessus la couture. Piquer. Presser.

44. Sur l'envers, amener les bords pliés de la sous-patte l'un sur l'autre. Piquer en diagonale à travers l'extrémité supérieure.
Retourner le bord du devant de la sous-patte vers l'intérieur, comme illustré. Bâtir le bord inférieur.

45. Piquer la couture de manche.

46. FRONCER le bord inférieur de la manche.

47. Épingler l'ENTOILAGE (9) sur l'envers du POIGNET (9). Faire adhérer, en suivant la notice d'utilisation.
Replier le rentré sur le bord sans encoche du poignet. Presser.
Couper le rentre pressé à 1 cm.

48. Épingler le poignet sur la manche, en plaçant les petits pois sur les bords de l'ouverture de la manche. Tirer sur le fil de fronces ; bâtir. Piquer. Égaliser. Presser la couture vers le poignet.

49. Endroit contre endroit, plier le poignet sur la ligne de pliure. Piquer les extrémités. Égaliser.

50. Retourner. Presser. Coudre le bord pressé par-dessus la couture aux **POINTS COULÉS**.

51. Faire les boutonnières sur les marques du poignet. Coudre les boutons sur les petits pois.

52. Endroit contre endroit, épingler la manche sur l'emmanchure, en plaçant le petit pois du milieu sur la couture d'épaule. Tirer sur le fil de fronces ; bâtir. Piquer, puis piquer à 6 mm du rentré. Égaliser près de la piqûre. Presser les rentrés ensemble, puis retourner la couture vers la manche.

MODÈLES A, B :

53. Superposer les bords de l'ouverture, comme illustré, en faisant coïncider les milieux. En utilisant les boutonnières comme un guide, faire les marques de bouton sur le devant gauche.
Coudre les boutons sur les marques.