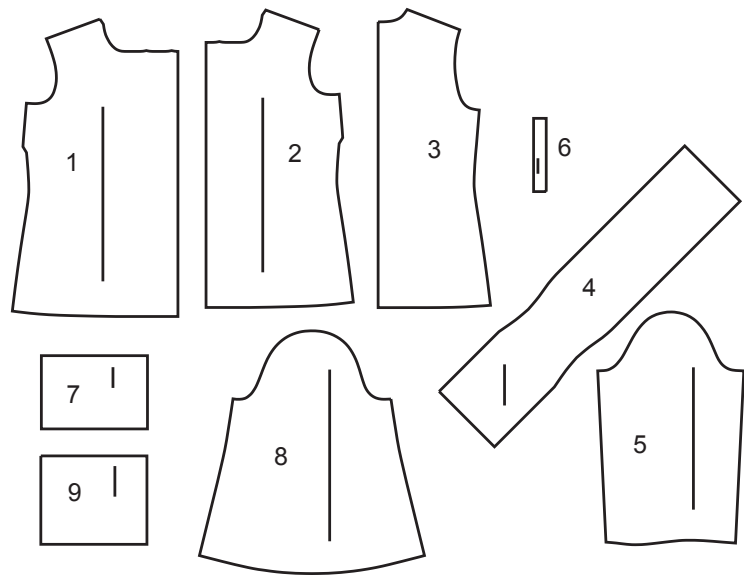
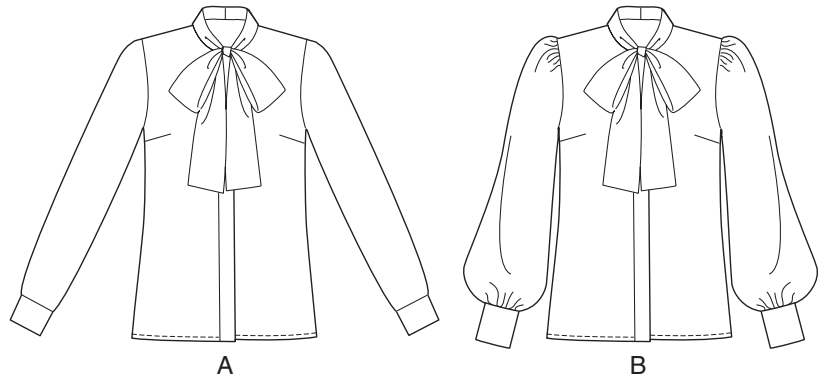


VORDERTEIL



- 1 RECHTES VORDERTEIL - A,B
2 LINKES VORDERTEIL - A,B
3 RÜCKENTEIL - A,B
4 Kragen - A,B
5 ÄRMEL - A
6 DURCHGEHENDER UNTERTRITT - A,B
7 MANSCHETTE - A
8 ÄRMEL - B
9 MANSCHETTE - B

KÖRPERGRÖSSEN

DAMEN										
Größen	6	8	10	12	14	16	18	20	22	24
Oberweite (cm)	78	80	83	87	92	97	102	107	112	117
Tailenweite	58	61	64	67	71	76	81	87	94	97
Hüftenweite	83	85	88	92	97	102	107	112	117	122
rückw. Tailllänge	39.5	40	40.5	41.5	42	42.5	43	44	44	45

STOFFSCHNITTEILE

☉ Bezeichnet Brustumfang, Taillenumfang, Hüftumfang und/oder Bizeps. Die Maße beziehen sich auf den Umfang des fertigen Kleidungsstücks (Körpermaß + Trageerleichterung + Design-Erleichterung). Passen Sie das Schnittmuster bei Bedarf an.

Die gezeigten Linien sind SCHNITTLINIEN, jedoch sind Nahtzugaben von 1.5 cm inbegriffen, sofern nicht anders angegeben. Siehe NÄHTIGE INFORMATIONEN für Nahtzugaben.

Suchen Sie das/die Layout(s) nach Kleidungsstück/Ansicht, Stoffbreite und Größe. Die Layouts zeigen die ungefähre Position der Schnittmusterteile; die Position kann je nach Schnittmustergröße leicht variieren.

Alle Layouts sind für Stoffe mit oder ohne Strichrichtung, sofern nicht anders angegeben. Für Stoffe mit Strichrichtung, Flor, Schattierung oder einseitigem Design verwenden Sie das Layout MIT STRICHRICHTUNG.

RECHTE MUSTERSEITE	LINKE MUSTERSEITE	RECHTE STOFFSEITE	LINKE STOFFSEITE

G = GRÖSSE
AG = ALLE GRÖSSEN
* = MIT STRICHRICHTUNG
** = OHNE STRICHRICHTUNG
SELVAGE(S) WEBKANTE(N)
FOLD = STOFFBRUCH
SINGLE THINKNESS = EINZELNE DICKE
DOUBLE THINKNESS = DOPPELTE DICKE
CROSSWISE FOLD = QUERFALTE

Positionieren Sie den Stoff wie auf dem Layout angegeben. Wenn das Layout zeigt...

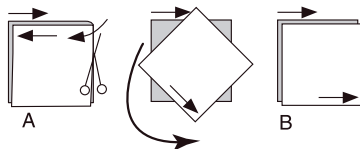
FADENLAUF: Legen Sie die Linie auf den geraden Fadenlauf des Stoffes und halten Sie sie parallel zur Webkante oder zum Falz. Beim Layout "mit Strichrichtung" sollten die Pfeile in dieselbe Richtung zeigen. (Bei Stoffen mit Pelzflor zeigen die Pfeile in Richtung des Flors).

EINZELNE DICKE - Legen Sie den Stoff mit der rechten Seite nach oben. (Bei Webpelzstoffen wird der Flor nach unten gelegt.)

DOPPELTE DICKE

MIT STOFFBRUCH - Legen Sie den Stoff mit der rechten Seite nach oben.

* **OHNE STOFFBRUCH** - Legen Sie den Stoff rechts auf rechts und falten Sie ihn kreuzweise. Schneiden Sie den Falz von Webkante zu Webkante ein (A). Halten Sie die rechten Seiten zusammen und drehen Sie die obere Lage vollständig um, so dass der Flor in dieselbe Richtung wie die untere Lage verläuft.



STOFFBRUCH - Legen Sie die angegebene Kante genau entlang der Falz des Stoffes. Schneiden Sie NIEMALS an dieser Linie. Wenn das Schnittmusterteil so dargestellt ist...

● Schneiden Sie zuerst die anderen Teile zu und lassen Sie dabei genügend Stoff für dieses Teil übrig (A). Falten Sie den Stoff und schneiden Sie das Stück wie gezeigt am Stoffbruch zu (B).



★ Schneiden Sie das Stück nur einmal zu. Schneiden Sie zuerst die anderen Teile zu, so dass genügend Stoff für dieses Teil vorhanden ist. Öffnen Sie den Stoff; schneiden Sie das Teil auf einer einzigen Lage zu.

Schneiden Sie alle Teile entlang der für die gewünschte Größe angegebenen Schnittlinie mit langen, gleichmäßigen Scherenstrichen aus, wobei die Kerben nach außen zeigen.

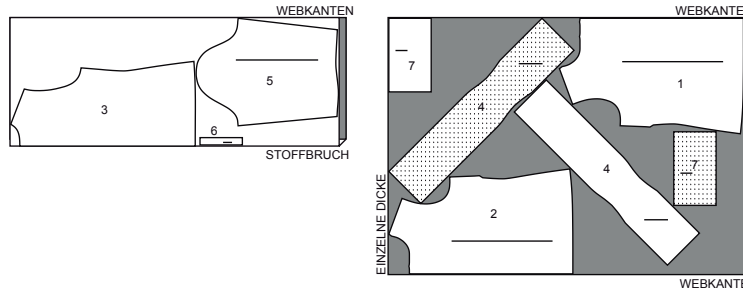
Übertragen Sie alle Markierungen und Konstruktionslinien, bevor Sie das Schnittmustergewebe entfernen. (Bei Pelzflor-Stoffen übertragen Sie die Markierungen auf die linke Seite).

HINWEIS: Die gestrichelten Kästchen (a! b! c!) in den Layouts stellen die Teile dar, die nach den angegebenen Maßen zugeschnitten werden.

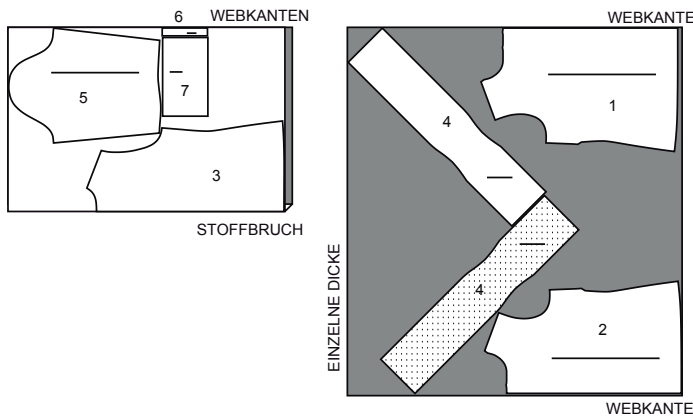
BLUSE A

TEILE: 1 2 3 4 5 6 7

45" (115 cm) *
AG



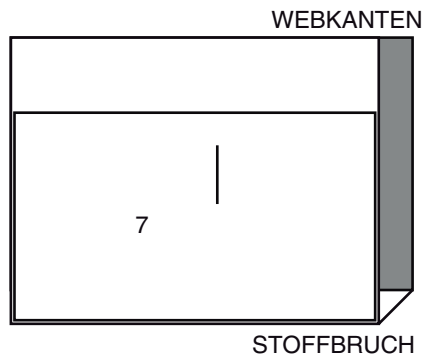
60" (150 cm)
AG



EINLAGE A

TEILE: 7

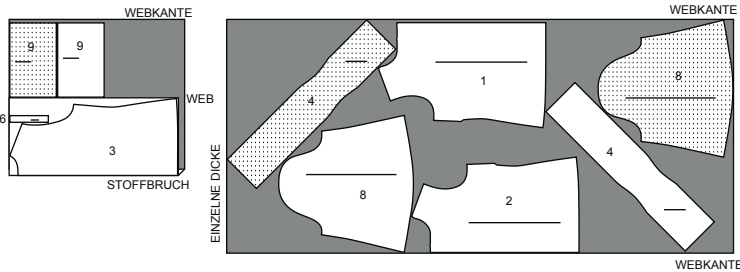
20" (51 cm) **
AG



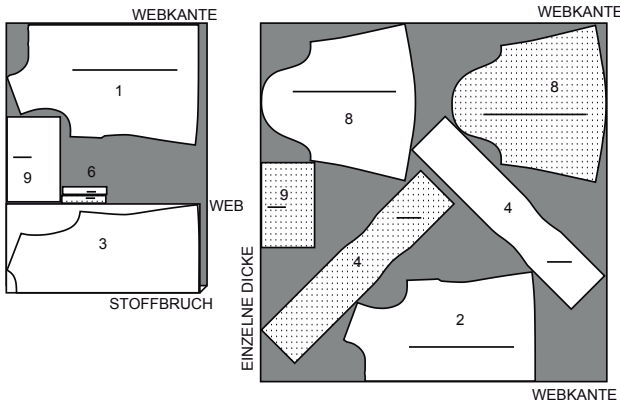
BLUSE B

TEILE: 1 2 3 4 6 8 9

45" (115 cm)
AG



60" (150 cm)
AG



EINLAGE B

TEILE: 9

20" (51 cm)
AG



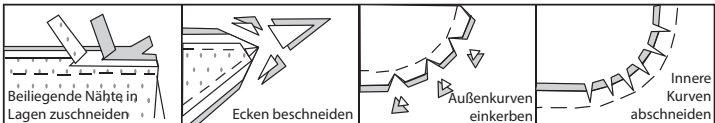
NÄHANGABEN

1.5 cm NAHTZUGABEN SIND INBEGRIFFEN,
(sofern nicht anders angegeben).

GRAFIK

rechte Seite	linke Seite	Einlage	Futter	Innenfutter

Bügeln Sie beim Nähen. Nähte flach bügeln, dann aufbügeln, sofern nicht anders angegeben. Schneiden Sie die Nahtzugaben ein, wo nötig, damit sie flach liegen.



GLOSSAR

Für Nähmethoden in **FETT** gedruckter Schrift ist ein Video mit Nähanleitung verfügbar. Scannen Sie den QR CODE, um die Videos anzusehen:

DURCHGEHENDER UNTERTRITT - siehe Video „wie einen durchgehenden Untertritt zu nähen“
ABNÄHER - siehe Abnäher: Video "Flache Abnäher nähen".
EINREIHEN- siehe Kräuseln: Video „wie Kräuseln mit Garn zu nähen“. **EINHALTEN/EINREIHEN** - siehe Kräuseln: "Zweireihige Kräuseln nähen" Video.
SCHMALER SAUM - siehe Säume: Video "Schmale Säume nähen".
VERSTÄRKEN - siehe Maschinestiche: „Verstärken“ Video.
FESTSTÉPPEN - siehe Maschinestiche: Video "Wie man einen Steppstich macht".
SAÜMEN- Nadel durch eine gefaltete Kante schieben, dann einen Faden des darunter liegenden Stoffes aufnehmen.

NÄHTUTORIALS



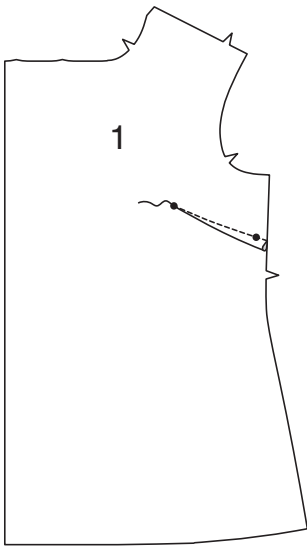
Erweitern Sie Ihre Fähigkeiten durch kurze, leicht verständliche Videos unter simplicity.com/sewingtutorials.

TOP A,B

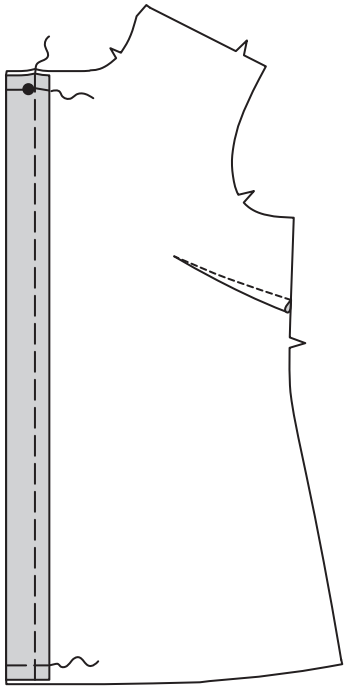
HINWEIS: Unter jeder Unterüberschrift wird, sofern nicht anders angegeben, das erste Modell abgebildet.

VORDER- UND RÜCKENTEIL

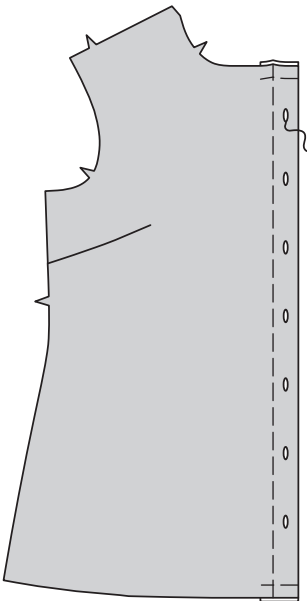
Nähen Sie den ABNÄHER im RECHTEN VORDERTEIL (1). Abnäher nach unten bügeln.



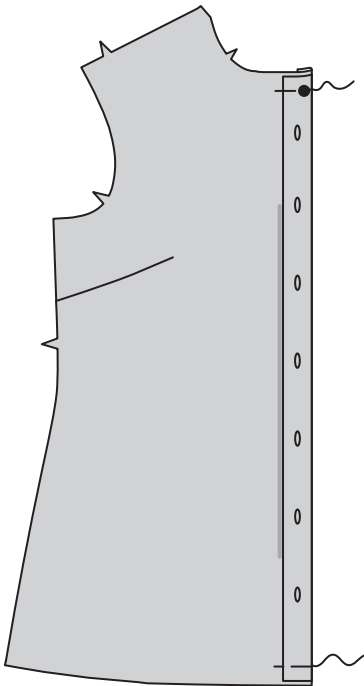
Wenden Sie die vordere Öffnungskante entlang der äußeren Faltlinie nach innen. Bügeln Sie. Heften Sie die Schnittkanten und entlang der inneren Faltlinie.



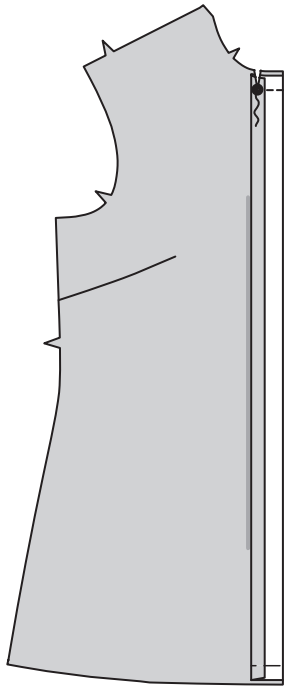
Bringen Sie Knopflöcher im rechten Vorderteil an den Markierungen an.



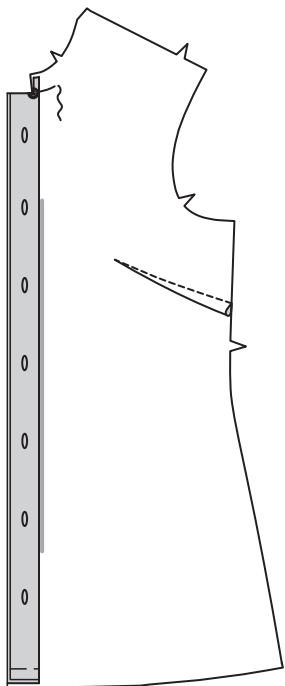
Wenden Sie die Vordere Kante entlang der inneren Faltlinie nach außen. Bügeln Sie. Heften Sie die Ober- und Unterkanten.



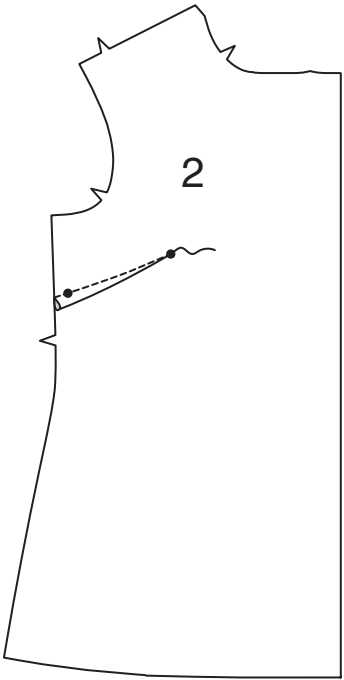
Wenden Sie die Vordere Kante entlang der verbleibenden Faltlinie erneut nach außen. Bügeln Sie. Nähen Sie die obere Kante bis zum großen Punkt. Schneiden Sie zum großen Punkt ein. Beschneiden.



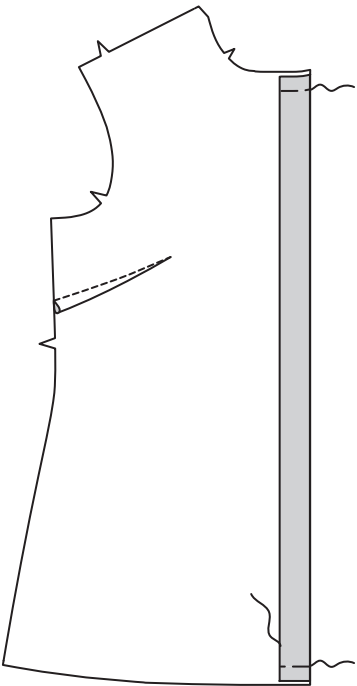
Wenden Sie die Vorderkante nach innen. Bügeln Sie. Heften Sie die Oberkante.



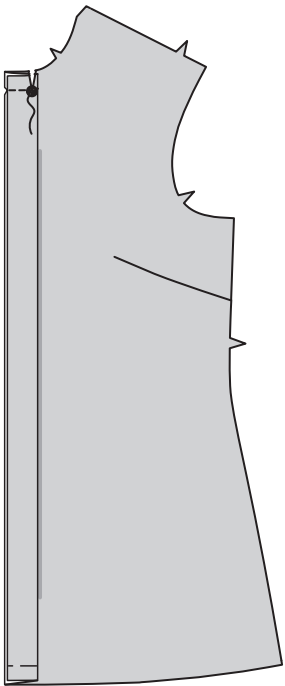
Nähen Sie den ABNÄHER in dem LINKEN VORDERTEIL (2). Abnäher nach unten bügeln.



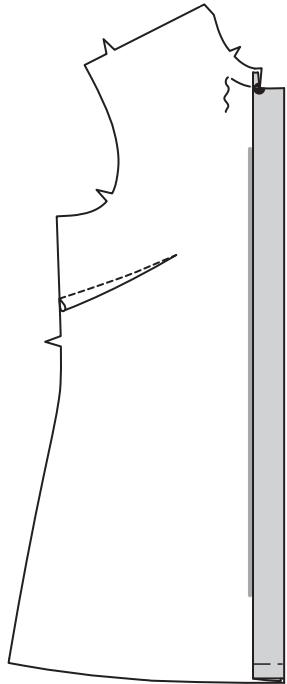
Wenden Sie die vordere Öffnungskante entlang der Faltlinie für die Einlage nach innen. Bügeln Sie. Heften Sie die Schnittkanten zusammen. Nähen Sie entlang der Innenkante unsichtbar.



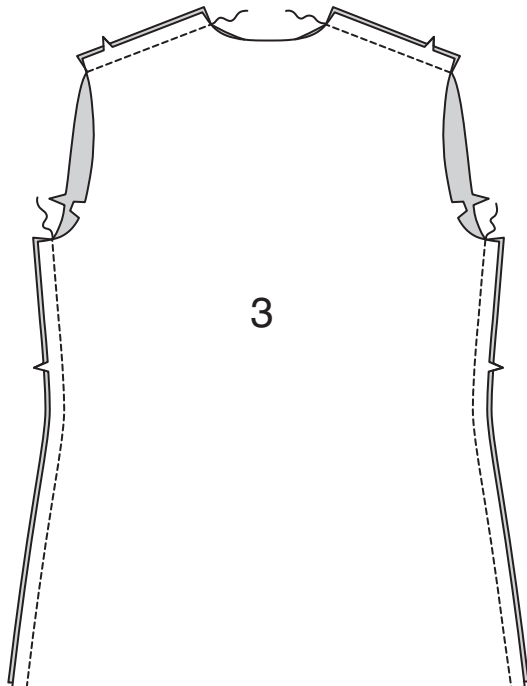
Drehen Sie die Vorderkante entlang der Faltlinie für den Besatz nach außen. Bügeln Sie. Nähen Sie die obere Kante bis zum großen Punkt. Schneiden Sie zum großen Punkt ein. Beschneiden.



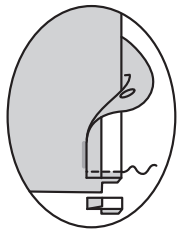
Wenden Sie die Vorderkante nach innen. Bügeln Sie. Heften Sie die Oberkante.



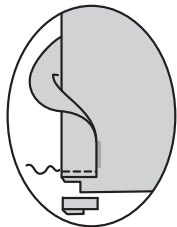
Nähen Sie das RÜCKENTEIL (3) an den Schultern und an den Seiten an die Vorderteile.



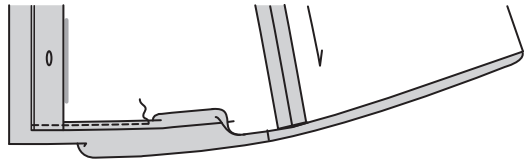
Drehen Sie die untere Kante des rechten Vorderteils entlang der innersten Faltlinie nach außen. Nähen Sie 1.5 cm von der Unterkante entfernt. Beschneiden Sie wie gezeigt.



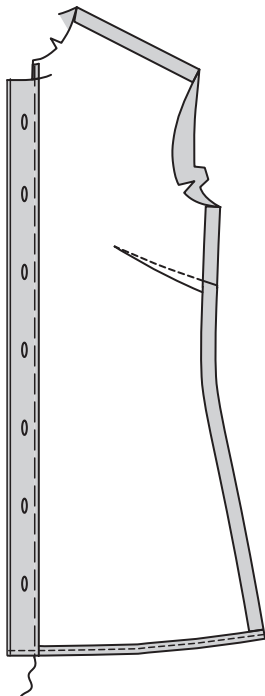
Drehen Sie die untere Kante des linken Vorderteils entlang der innersten Faltlinie nach außen. Nähen Sie 1.5 cm von der Unterkante entfernt. Beschneiden Sie wie gezeigt.



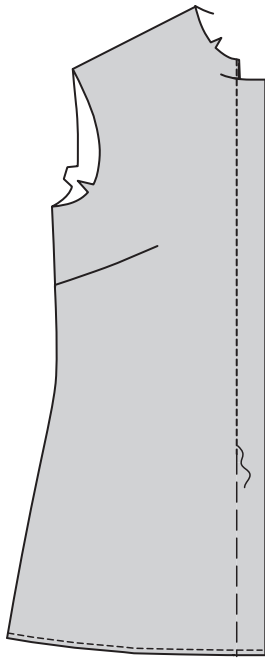
Wenden Sie die Stoffbesätze wieder nach innen. Bügeln Sie. Nähen Sie einen 1.5 cm **SCHMALEN SAUM** Naht an der Unterkante der beim Nähen über Stoffbesätze verläuft.



Heften Sie auf der Innenseite das rechte Vorderteil dicht an der inneren gebügelten Kante.

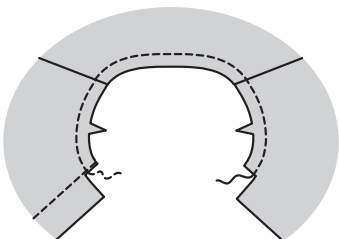


Nähen Sie auf der Außenseite das rechte Vorderteil entlang der inneren Heftung, wie gezeigt.

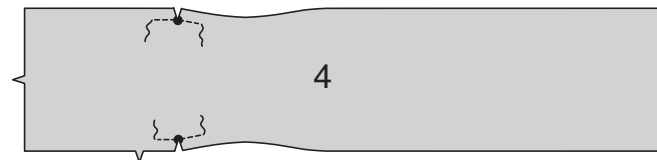


KRAGEN

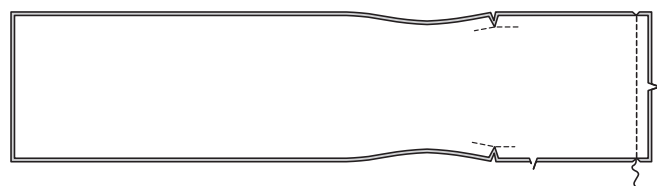
STEPPEN Sie die Halsausschnittkante **FEST**.



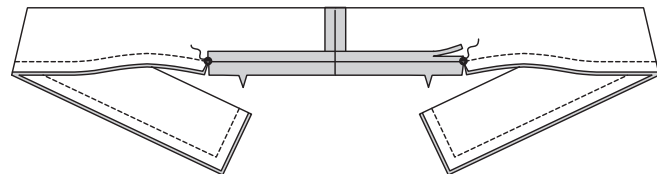
VERSTÄRKEN Sie den KRAGEN (4) durch die großen Kreise, wie abgebildet. Schneiden Sie zu den großen Punkten ein.



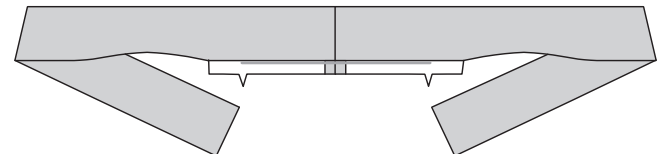
Nähen Sie die Kragenteile in der hinteren Mitte zusammen.



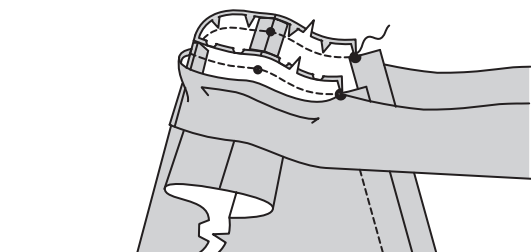
Rechts auf rechts den Kragen falten und die Enden der Länge nach halbieren. Nähen Sie die Bindebandenden, dabei lassen Sie zwischen den Klammern offen. Beschneiden. Schlagen Sie die Nahtzugabe an der nicht eingekerbten Kragenkante ein. Bügeln Sie. Schneiden Sie die gebügelte Nahtzugabe auf 1 cm zurück.



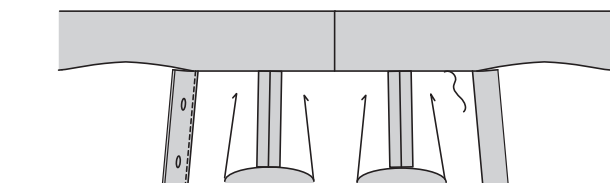
Wenden Sie den Kragen und die Bindebandenden auf die rechte Seite. Bügeln Sie.



Stecken Sie den Kragen auf die Halskante, wobei die Mittelpunkte übereinstimmen, setzen Sie kleine Punkte an die Schulternähte und schneiden Sie das obere Teil ein, wo nötig. Nähen Sie, halten Sie dabei die gebügelte Kragenkante frei. Beschneiden. Bügeln Sie die Naht zum Kragen hin.

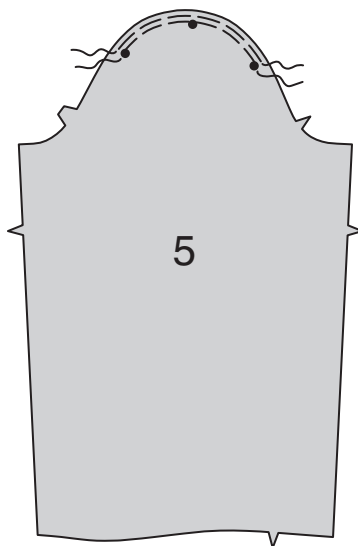


SÄUMEN Sie die gebügelte Kante über die Naht.

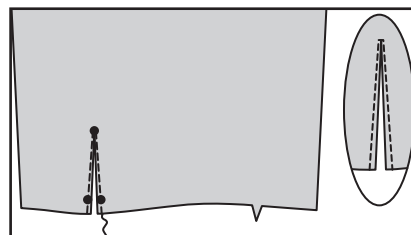


ÄRMEL UND ABSCHLUSS

MODELL A:
HALTEN Sie die obere Kante des ÄRMELS (5) zwischen den äußeren kleinen Punkten **EIN**.



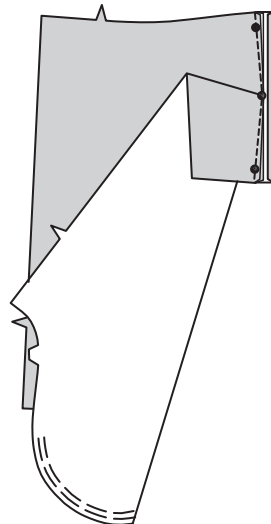
VERSTÄRKEN Sie die untere Kante des Ärmels entlang der Nahtlinie. Schlitzen Sie zwischen den Nähten bis zum oberen Ende ein.



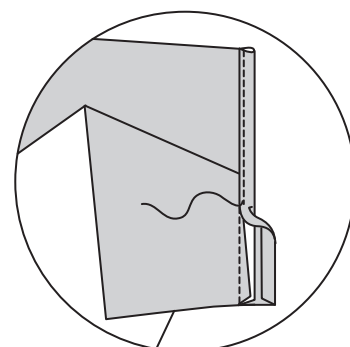
Drehen Sie die 6 mm Nahtzugabe an der langen, nicht markierten Kante des DURCHGEHENDEN UNTERTRITTS (6) ein. Bügeln Sie.



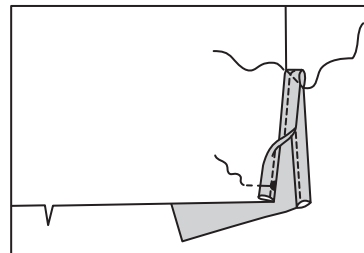
Stecken Sie die rechte Seite der fortlaufenden Naht auf die linke Seite des Ärmels, wobei die kleinen Punkte und Nahtlinien übereinstimmen. Nähen Sie.



Bügeln Sie die Naht zum durchgehenden Untertritt hin. Drehen Sie die gebügelte Kante des durchgehenden Untertritts nach außen über die Naht. Nähen Sie. Bügeln Sie.



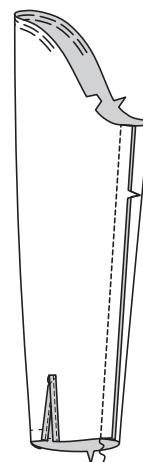
Bringen Sie auf der Innenseite die gefaltete Kante des durchgehenden Untertritts zusammen. Nähen Sie diagonal über das obere Ende. Drehen Sie die Vorderkante des durchgehenden Untertritts wie gezeigt nach innen. Heften Sie über die Unterkante.



Um eine Falte im Ärmel herzustellen, falten Sie außen entlang der durchgezogenen Linie. Bringen Sie die Falte zur gestrichelten Linie; heften Sie sie. Heften Sie über die Unterkante. Bügeln Sie.



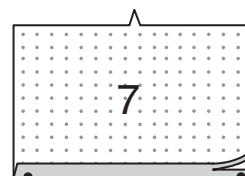
Nähen Sie die Ärmelnaht.



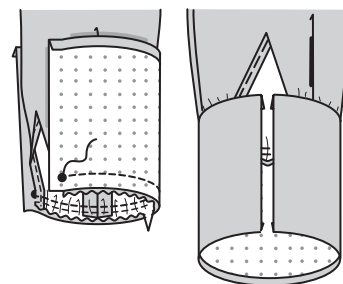
HALTEN Sie die untere Ärmelkante **EIN**.



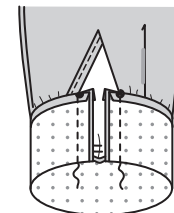
Stecken Sie die EINLAGE (7) auf die linke Seite der MANSCHETTE (7). Bügeln Sie gemäß den Anweisungen des Herstellers. Schlagen Sie die Nahtzugabe an der nicht eingekerbten Kante der Manschette ein. Bügeln Sie. Schneiden Sie die gebügelte Nahtzugabe auf 1 cm zurück.



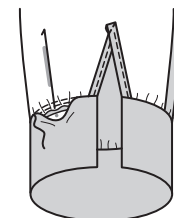
Stecken Sie die Manschette an den Ärmel, dabei setzen Sie die kleinen Punkte an die Kanten der Ärmelöffnung. Passen Sie die Form an; heften Sie sie. Nähen Sie. Beschneiden. Bügeln Sie die Naht zur Manschette hin.



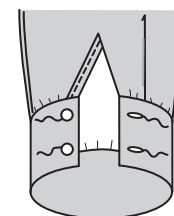
Legen Sie die Manschette rechts auf rechts entlang der Faltlinie um. Nähen Sie die Enden. Beschneiden.



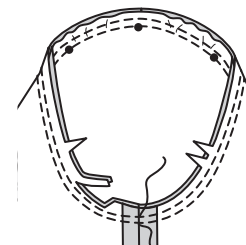
Wenden. Bügeln Sie. **SÄUMEN** Sie die gebügelte Kante über die Naht.



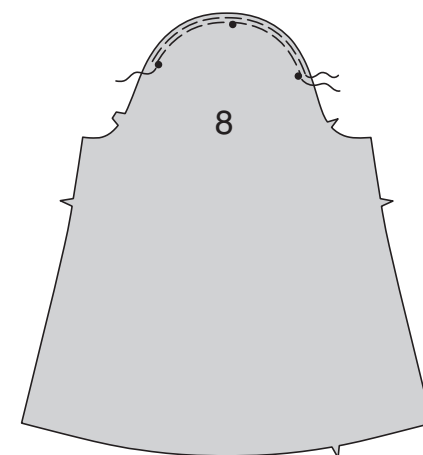
Machen Sie Knopflöcher in der Manschette an den Markierungen. Nähen Sie die Knöpfe an den Markierungen.



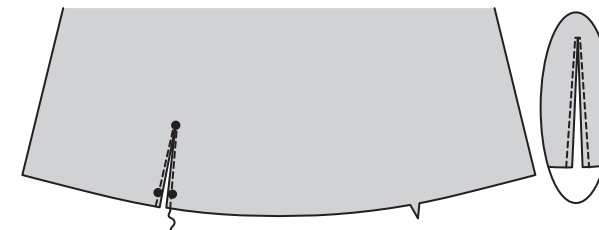
Stecken Sie den Ärmel rechts auf rechts in das Armloch, setzen Sie den mittleren kleinen Punkt auf die Schulternaht. Passen Sie die Form an; heften Sie sie. Nähen Sie. Nähen Sie erneut mit 6 mm Abstand in der Nahtzugabe. Schneiden Sie neben der Naht zurück. Bügeln Sie die Nahtzugaben flach. Wenden Sie die Naht zum Ärmel hin.



MODELL B:
REIHEN Sie die Oberkante des ÄRMELS (8) zwischen den äußeren kleinen Punkten **EIN**.



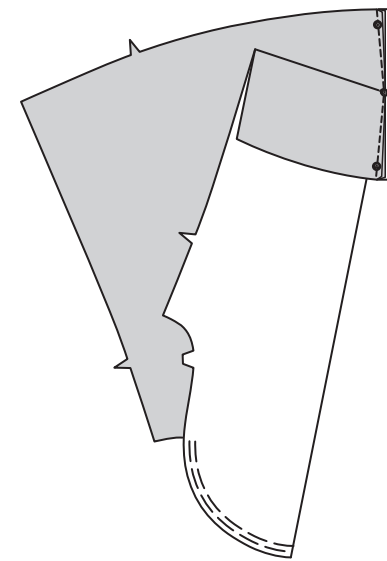
VERSTÄRKEN Sie die untere Kante des Ärmels entlang der Nahtlinie. Schlitzen Sie zwischen den Nähten bis zum oberen Ende ein.



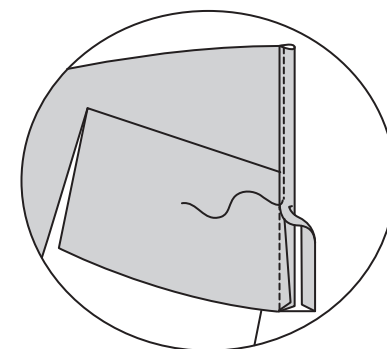
Drehen Sie die 6 mm Nahtzugabe an der langen, nicht markierten Kante des DURCHGEHENDEN UNTERTRITTS ein. Bügeln Sie.



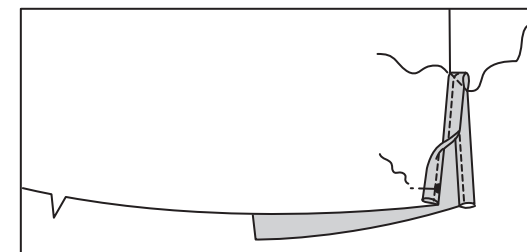
Stecken Sie die rechte Seite der fortlaufenden Naht auf die linke Seite des Ärmels, wobei die kleinen Punkte und Nahtlinien übereinstimmen. Nähen Sie.



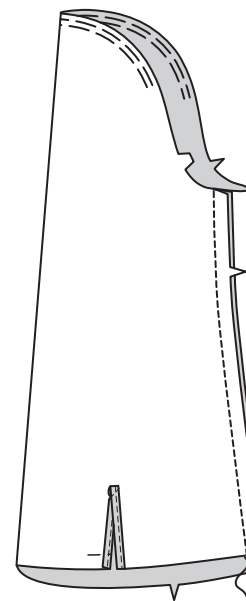
Bügeln Sie die Naht zum durchgehenden Untertritt hin. Drehen Sie die gebügelte Kante des durchgehenden Untertritts nach außen über die Naht. Nähen Sie. Bügeln Sie.



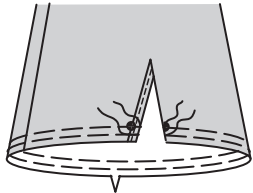
Bringen Sie auf der Innenseite die gefaltete Kante des durchgehenden Untertritts zusammen. Nähen Sie diagonal über das obere Ende. Drehen Sie die Vorderkante des durchgehenden Untertritts wie gezeigt nach innen. Heften Sie über die Unterkante.



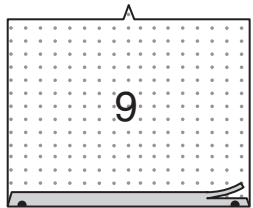
Nähen Sie die Ärmelnaht.



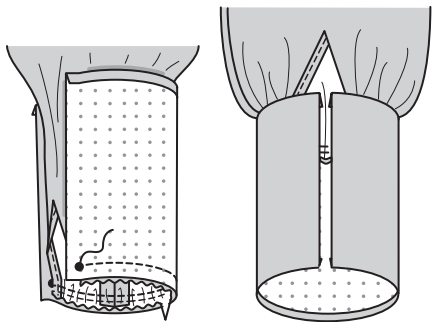
REIHEN Sie die untere Ärmelkante **EIN**.



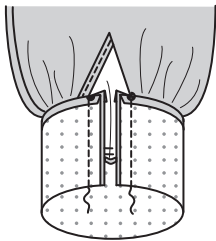
Stecken Sie die EINLAGE (9) auf die linke Seite der MANSCHETTE (9). Bügeln Sie gemäß den Anweisungen des Herstellers.
Schlagen Sie die Nahtzugabe an der nicht eingekerbten Kante der Manschette ein. Bügeln Sie.
Schneiden Sie die gebügelte Nahtzugabe auf 1 cm zurück.



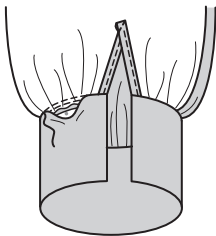
Stecken Sie die Manschette an den Ärmel, dabei setzen Sie die kleinen Punkte an die Kanten der Ärmelöffnung. Verteilen Sie die Kräuseln; heften Sie sie. Nähen Sie. Beschneiden.
Bügeln Sie die Naht zur Manschette hin.



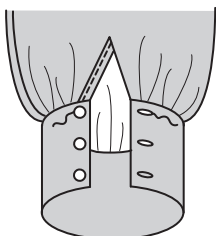
Legen Sie die Manschette rechts auf rechts entlang der Faltlinie um. Nähen Sie die Enden. Beschneiden.



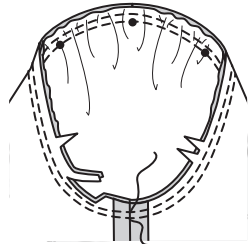
Wenden. Bügeln Sie. **SÄUMEN** Sie die gebügelte Kante über die Naht.



Machen Sie Knopflöcher in der Manschette an den Markierungen. Nähen Sie die Knöpfe an den Markierungen.



Stecken Sie den Ärmel rechts auf rechts in das Armloch, setzen Sie den mittleren kleinen Punkt auf die Schulternaht. Verteilen Sie die Kräuseln; heften Sie sie. Nähen Sie.
Nähen Sie erneut mit 6 mm Abstand in der Nahtzugabe. Schneiden Sie neben der Naht zurück. Bügeln Sie die Nahtzugaben flach. Wenden Sie die Naht zum Ärmel hin.



MODELLE A, B:
Lappen Sie die Öffnungskanten wie gezeigt, wobei die Mittelpunkte übereinstimmen. Verwenden Sie die Knopflöcher als Hilfslinien und machen Sie Knopfmarkierungen auf dem linken Vorderteil.
Nähen Sie Knöpfe an den Markierungen.

