

FABRIC CUTTING LAYOUTS

⊕ Indicates Bustline, Waistline, Hipline and/or Biceps. Measurements refer to circumference of Finished Garment (Body Measurement + Wearing Ease + Design Ease). Adjust Pattern if necessary.

Lines shown are CUTTING LINES, however, 5/8" (1.5cm) SEAM ALLOWANCES ARE INCLUDED, unless otherwise indicated. See SEWING INFORMATION for seam allowance.

Find layout(s) by Garment/View, Fabric Width and Size. Layouts show approximate position of pattern pieces; position may vary slightly according to your pattern size.

All layouts are for with or without nap unless specified. For fabrics with nap, pile, shading or one-way design, use WITH NAP layout.

RIGHT SIDE OF PATTERN	WRONG SIDE OF PATTERN	RIGHT SIDE OF FABRIC	WRONG SIDE OF FABRIC
-----------------------	-----------------------	----------------------	----------------------

S/T = SIZE(S)/TAILLE(S)
 * = WITH NAP/AVEC SENS
S/L = SELVAGE(S)/LISIÈRE(S)
AS/TT = ALL SIZE(S)/TOUTES TAILLE(S)
 ** = WITHOUT NAP/SANS SENS
F/P = FOLD/PLIURE
CF/PT = CROSSWISE FOLD/PLIURE TRAME

Position fabric as indicated on layout. If layout shows...

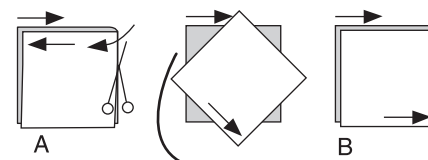
GRAINLINE—Place on straight grain of fabric, keeping line parallel to selvage or fold. ON "with nap" layout arrows should point in the same directions. (On Fur Pile fabrics, arrows point in direction of pile.)

SINGLE THICKNESS—Place fabric right side up. (For Fur Pile fabrics, place pile side down.)

DOUBLE THICKNESS

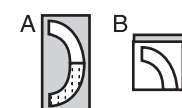
WITH FOLD—Fold fabric right sides together.

* **WITHOUT FOLD**—With right sides together, fold fabric **CROSSWISE**. Cut fold from selvage to selvage (A). Keeping right sides together, turn upper layer completely around so nap runs in the same direction as lower layer.



FOLD—Place edge indicated exactly along fold of fabric. NEVER cut on this line.

When pattern piece is shown like this...



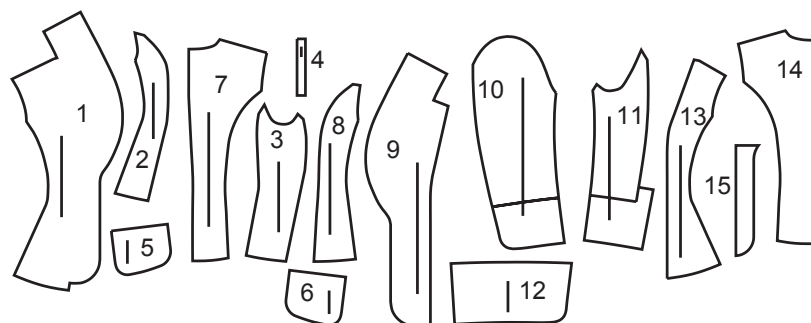
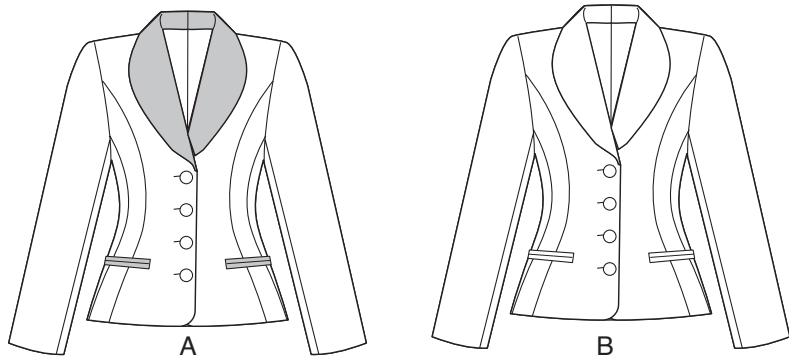
• Cut other pieces first, allowing enough fabric to cut this piece (A). Fold fabric and cut piece on fold, as shown (B).

★ Cut piece only once. Cut other pieces first, allowing enough fabric to cut this piece. Open fabric; cut piece on single layer.

Cut out all pieces along cutting line indicated for desired size using long, even scissor strokes, cutting notches outward.

Transfer all markings and lines of construction before removing pattern tissue. (Fur Pile fabrics, transfer markings to wrong side.)

NOTE: Broken-line boxes (a! b! c!) in layouts represent pieces cut by measurements provided.



- | | |
|------------------------------|---------------------------------|
| 1 Front-A,B | 1 Devant - A, B |
| 2 Middle Front-A,B | 2 Partie milieu devant - A, B |
| 3 Side Front and Back-A,B | 3 Côté devant et dos - A, B |
| 4 Welt-A,B | 4 Bordure - A, B |
| 5 Pocket Facing-A,B | 5 Parementure de poche - A, B |
| 6 Pocket-A,B | 6 Poche - A, B |
| 7 Back-A,B | 7 Dos - A, B |
| 8 Middle Back-A,B | 8 Partie milieu dos - A, B |
| 9 Front Facing-A,B | 9 Parementure devant - A, B |
| 10 Upper Sleeve-A,B | 10 Dessus de manche - A, B |
| 11 Under Sleeve-A,B | 11 Dessous de manche - A, B |
| 12 Sleeve Facing-A,B | 12 Parementure de manche - A, B |
| 13 Front Lining-A,B | 13 Doublure devant - A, B |
| 14 Back Lining-A,B | 14 Doublure dos - A, B |
| 15 Guide for Buttonholes-A,B | 15 Guide pour boutons - A, B |

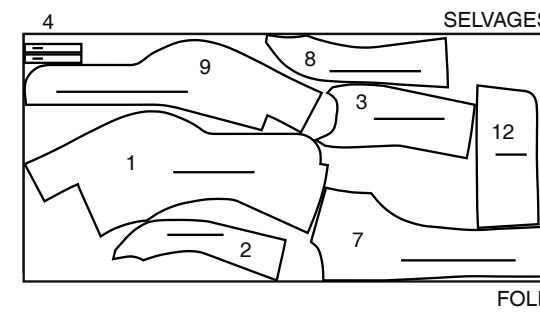
BODY MEASUREMENTS / MESURES DU CORPS

Sizes/Tailles	MISSSES/JEUNE FEMME									
	6	8	10	12	14	16	18	20	22	24
Bust (ins)	30½	31½	32½	34	36	38	40	42	44	46
Waist	23	24	25	26½	28	30	32	34	37	39
Hip	32½	33½	34½	36	38	40	42	44	46	48
Bk. Wst Lgth.	15½	15¾	16	16¼	16½	16¾	17	17¼	17½	17¾
T. poitrine (cm)	78	80	83	87	92	97	102	107	112	117
T. taille	58	61	64	67	71	76	81	87	94	97
T. hanches	83	85	88	92	97	102	107	112	117	122
Nuque à taille	39.5	40	40.5	41.5	42	42.5	43	44	44	45

INTERFACING A, B / ENTOILAGE A, B

PIECES 1 2 3 4 7 8 9 12

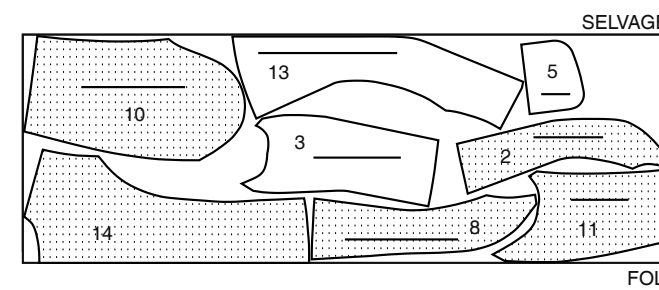
60" (150 cm)**
 AS/TT



LINING A, B / DOUBLURE A, B

PIECES 2 3 5 8 10 11 13 14

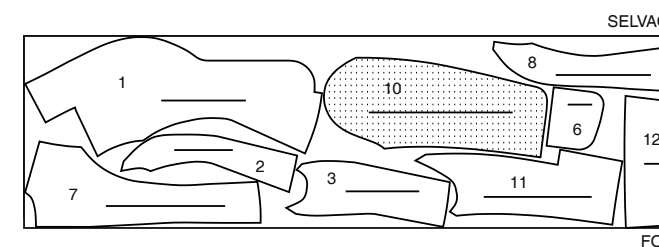
45" (115 cm)**
 AS/TT



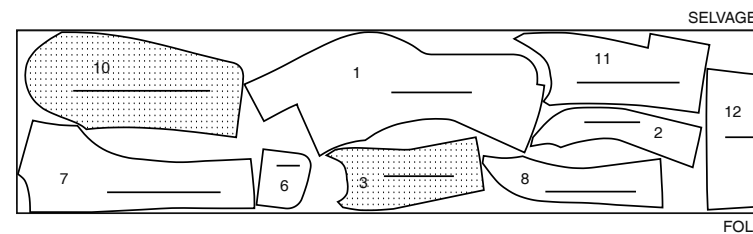
JACKET A / VESTE A

PIECES 1 2 3 6 7 8 10 11 12

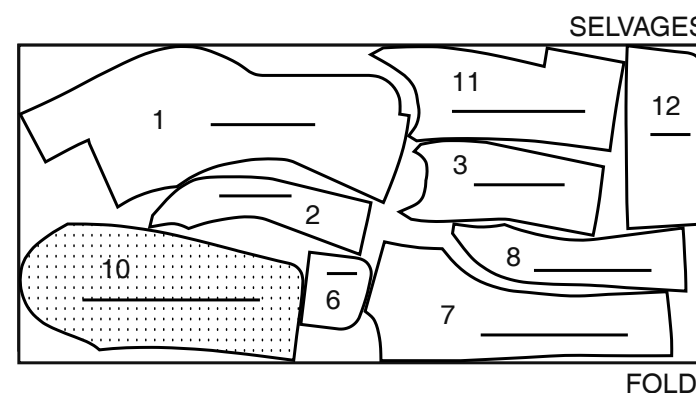
45" (115 cm)*
 S/T
 6 8 10 12 14



45" (115 cm)*
 S/T
 16 18 20 22 24



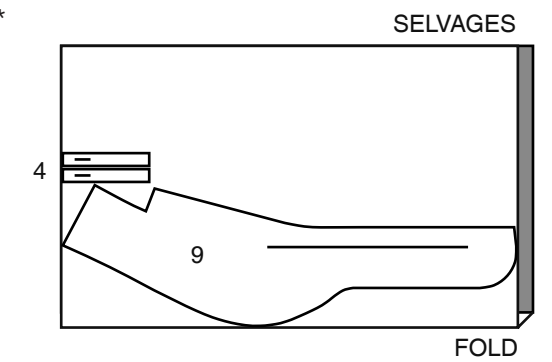
60" (150 cm)*
 AS/TT



CONTRAST A FACINGS, WELTS / CONTRASTE A PAREMENTURES, BORDURES

PIECES 4 9

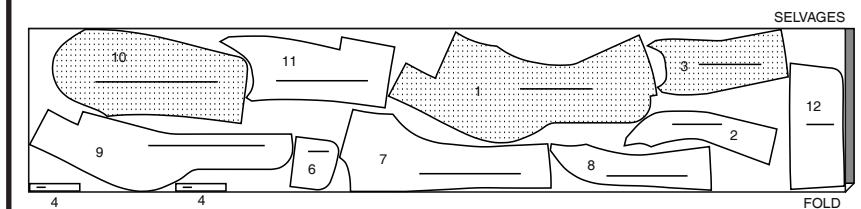
45, 60" (115, 150cm)*
 AS/TT



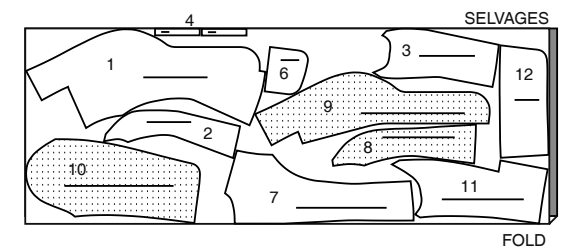
JACKET B / VESTE B

PIECES 1 2 3 4 6 7 8 9 10 11 12

45" (115 cm)*
 AS/TT



60" (150 cm)*
 AS/TT



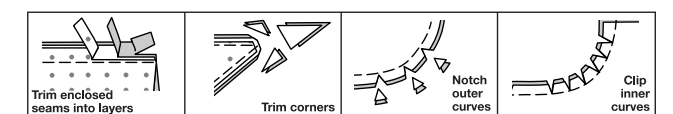
SEWING INFORMATION

5/8" (1.5cm) SEAM ALLOWANCES ARE INCLUDED,
 (unless otherwise indicated)

ILLUSTRATION SHADING KEY

Right Side	Wrong Side	Interfacing	Lining	Underlining
------------	------------	-------------	--------	-------------

Press as you sew. Press seams flat, then press open, unless otherwise instructed. Clip seam allowances, where necessary, so they lay flat.



GLOSSARY

Sewing methods in **BOLD TYPE** have Sewing Tutorial Video available. Scan **QR CODE** to watch videos:

DART - see **Darts**: "sewing flat dart" video

EASE/GATHER - see **Gathering**: "sewing two row gathers" video

REINFORCE - see **Machine Stitches**: "how to reinforce" video

STAYSTITCH - see **Machine Stitches**: "how to do stay-stitching" video

UNDERSTITCH - see **Machine Stitches**: "how to understitch" video

SLIPSTITCH - Slide needle through a folded edge, then pick up a thread of underneath fabric.

SEWING TUTORIALS



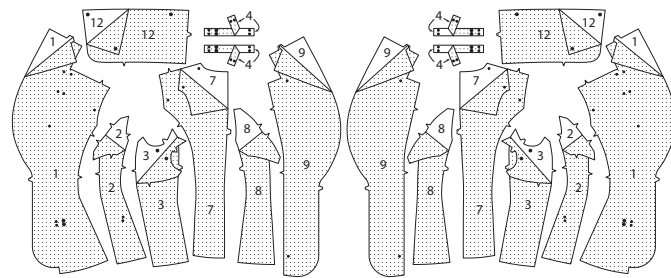
Build your skills viewing short, easy-to-follow videos at simplicity.com/sewingtutorials

JACKET A, B

NOTE: Illustrated for **View A**, unless otherwise indicated.

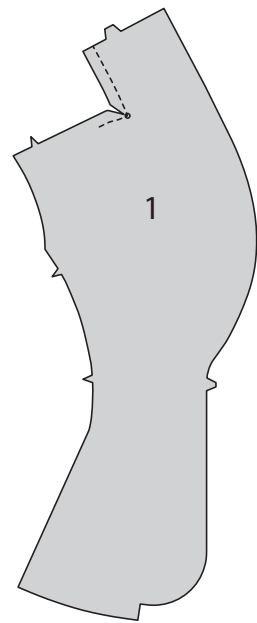
INTERFACING

1. Pin INTERFACING to wrong side of each matching FABRIC section. Fuse, following manufacturer's instructions

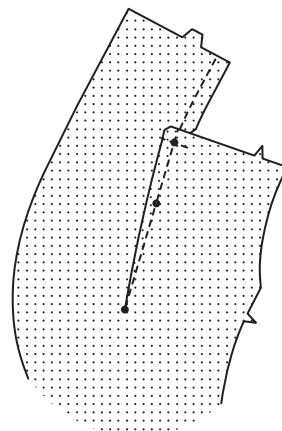


FRONT AND BACK

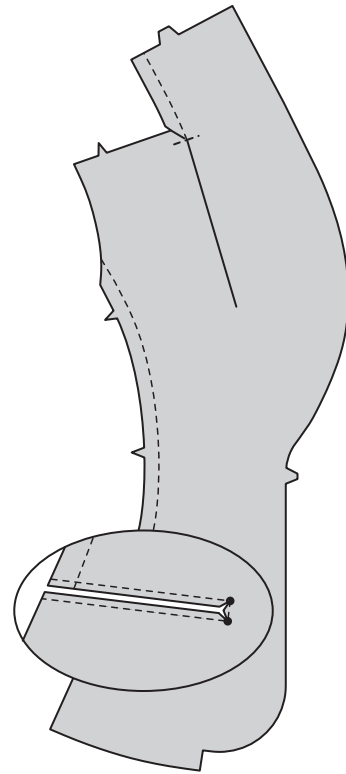
2. REINFORCE neck edge of FRONT (1), pivoting at inner small dot, as shown. Clip to small dot, as shown.



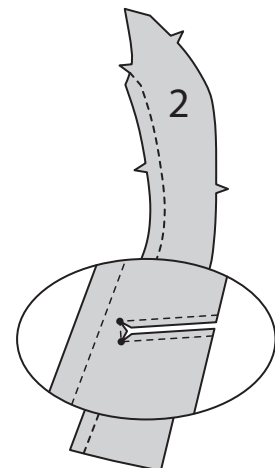
3. Stitch DART in front. Press dart toward front.



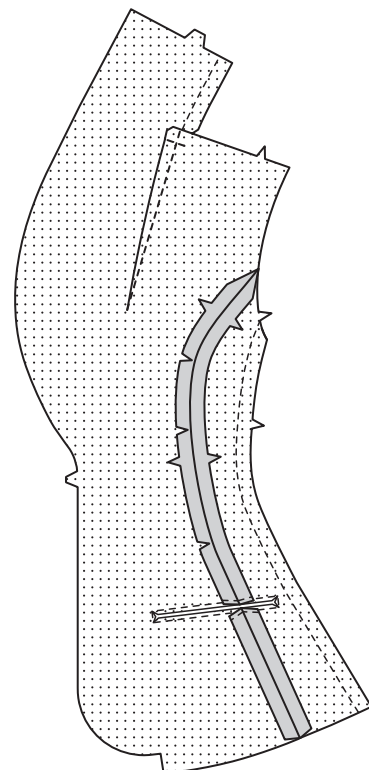
4. REINFORCE inner corner of front along lower stitching lines, pivoting at small dots, as shown. Slash along slash line, clipping diagonally to small dots. STAYSTITCH side edge of front above slash.



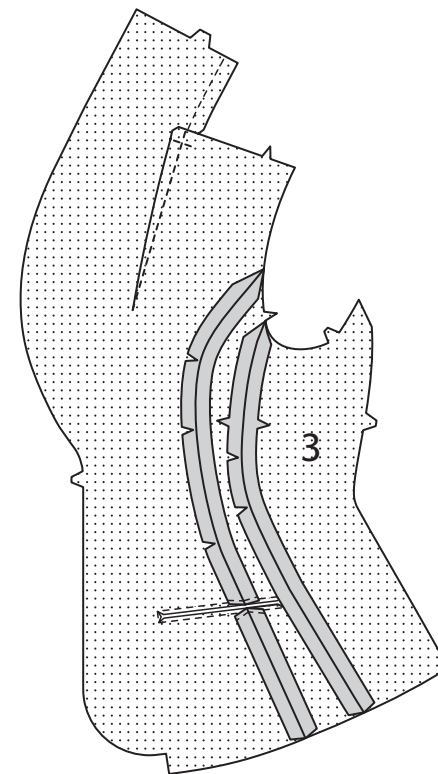
5. REINFORCE inner corner of MIDDLE FRONT (2) along stitching lines, pivoting at small dots. Slash along slash line, clipping diagonally to small dots. STAYSTITCH side edge of middle front.



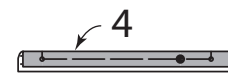
6. Pin middle front to side edge of front, clipping front where necessary. Baste. Stitch, breaking stitching at slashed edges.



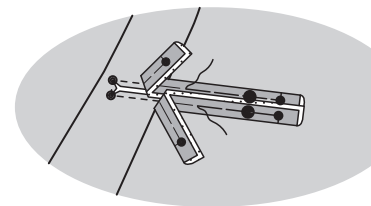
7. Pin SIDE FRONT AND BACK (3) to middle front, clipping middle front where necessary. Baste. Stitch.



8. With wrong sides together, fold WELT (4) in half lengthwise. Baste raw edges together.



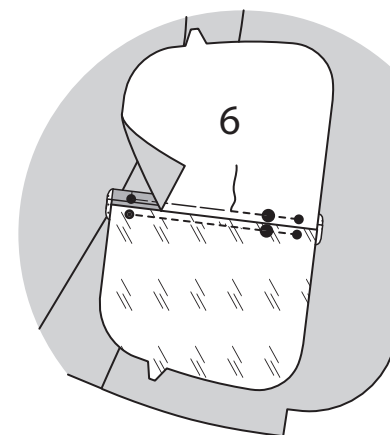
9. For each side, pin two welts to front, placing seamlines along stitching lines, matching symbols, as shown. Baste.



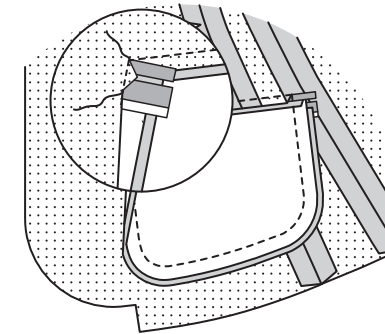
10. With right sides together, pin POCKET FACING (5) to front, over lower welt, matching symbols. Stitch along seamline, between small dots.



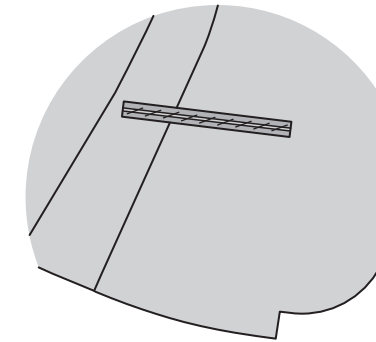
11. With right sides together, pin POCKET (6) to front, over upper welt, matching symbols. Stitch along seamline, between small dots.



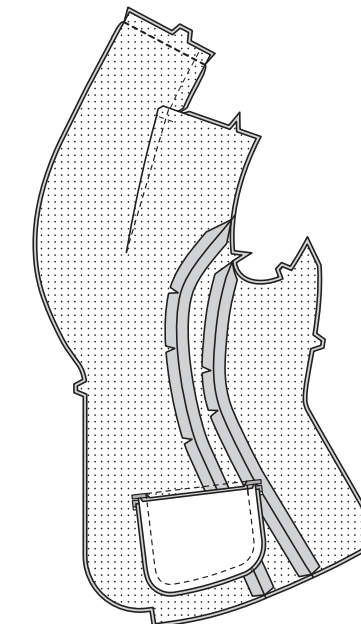
12. Turn pocket and pocket facing to inside; press. Stitch pocket edges together, catching welts and triangular ends in stitching, keeping front free.



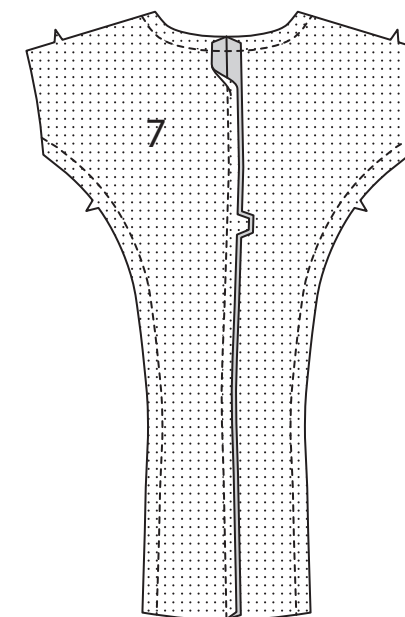
13. On outside, loosely whipstitch welt edges together, as shown.



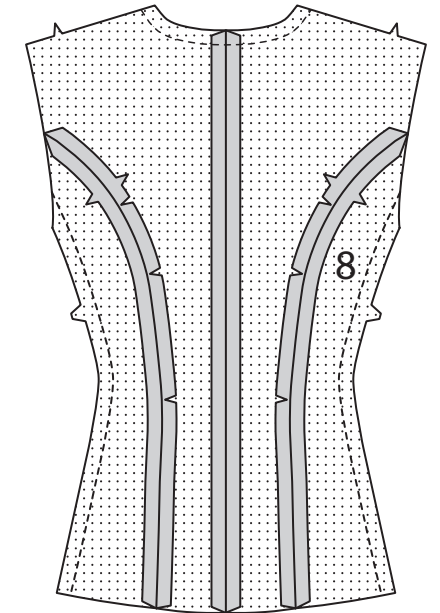
14. Stitch front sections together at center back edge.



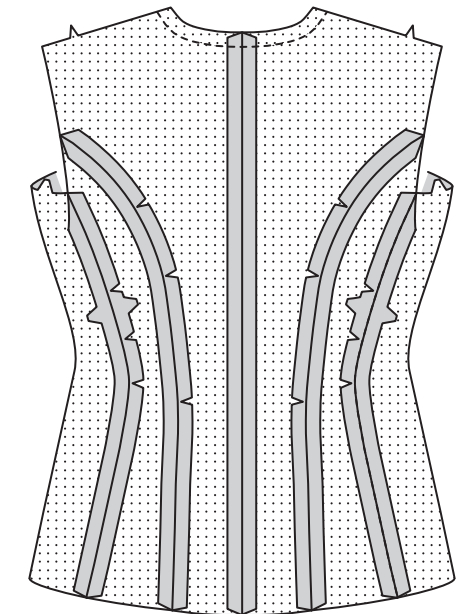
15. STAYSTITCH side edge of BACK (7). Stitch back sections together at center back. STAYSTITCH neck edge.



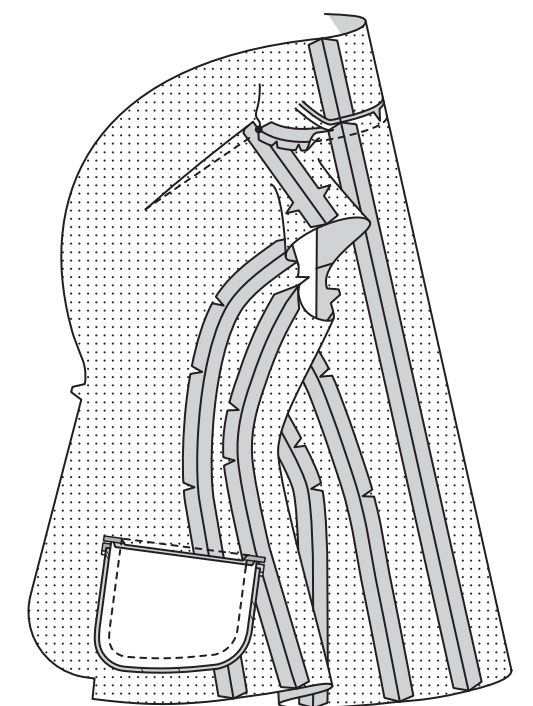
16. STAYSTITCH side edge of MIDDLE BACK (8). Pin middle back sections to side edges of back, clipping back where necessary. Baste. Stitch.



17. Pin front to back at sides, clipping middle back where necessary. Baste. Stitch.

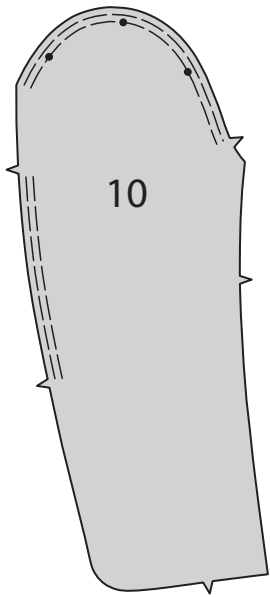


18. Pin front to back at shoulders and neck edge, matching notches, centers and small dots, clipping back neck edge where necessary. Stitch, pivoting at small dots. Trim neck seam allowance to 3/8" (1cm). Press neck seam allowances open.

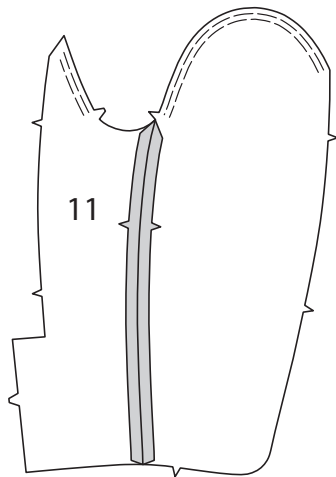


SLEEVE

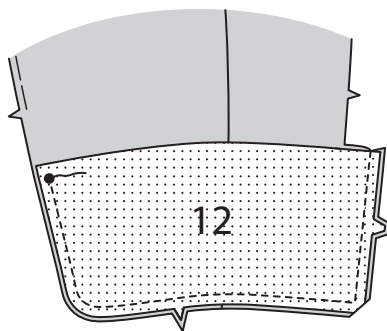
19. EASESTITCH upper edge of UPPER SLEEVE (10) to notch and back edge between notches, as shown.



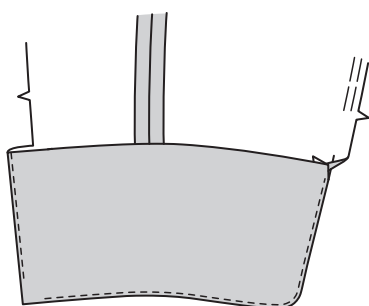
20. EASESTITCH upper edge of UNDER SLEEVE (11) to notches. Pin under sleeve to upper sleeve at front edge. Stitch.



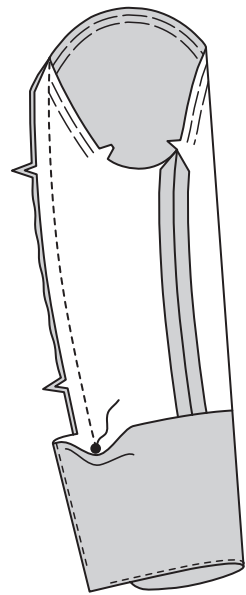
21. With right sides together, pin SLEEVE FACING (12) to lower edge of sleeve. stitch, leaving open above large dot on back edge of upper sleeve. Trim. **UNDERSTITCH** facing.



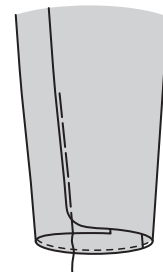
22. Turn facing to inside. Press.



23. Pin sleeve together at remaining seam, matching notches, adjusting ease as necessary. Baste. Stitch, ending stitching at large dot, keeping sleeve facing free.



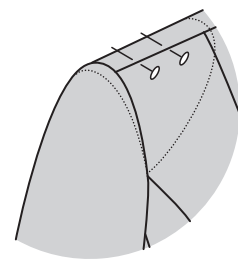
24. On outside, lap upper sleeve over under sleeve; baste.



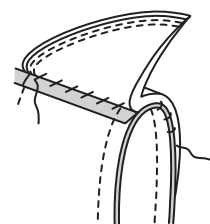
25. With right sides together, pin sleeve into armhole, placing center small dot at shoulder seam and large dot at underarm seam. Adjust ease; baste. Stitch. Stitch again 1/4" (6mm) away in seam allowance. Trim close to stitching. Press seam allowances flat. Turn seam toward sleeve.



26. Try on coat for shoulder pad placement. Pin pad to garment, extending outer edge about 5/8" (1.5cm) beyond armhole seam, as shown.

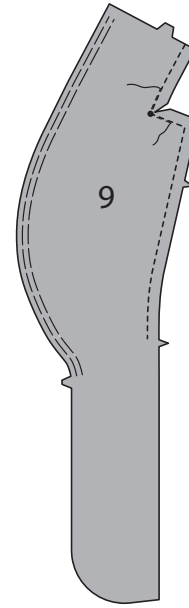


27. Sew pad to shoulder seam allowance; tack ends to armhole seam, as shown.

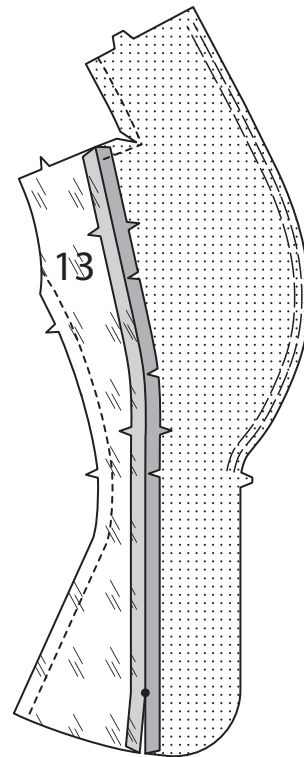


LINING

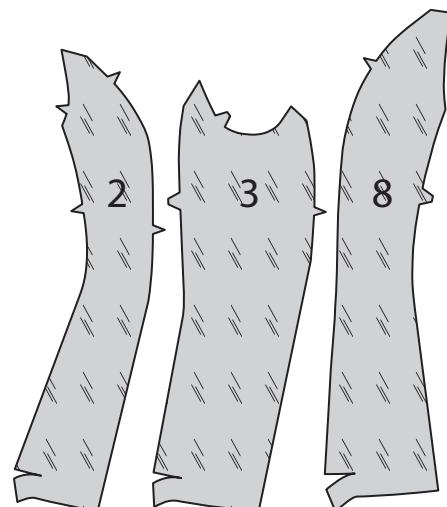
28. EASESTITCH front edge of FRONT FACING (9). REINFORCE neck edge of front facing along stitching line, pivoting at small dot. Clip to small dot, as shown. **STAYSTITCH** inner edge of front facing, ending stitching at lower notch.



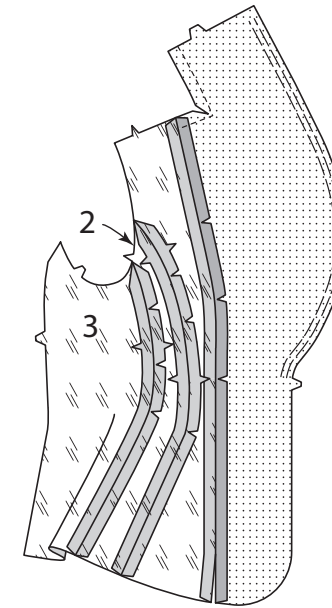
29. STAYSTITCH side edge of FRONT LINING (13) With right sides together, pin front lining to front facing, clipping front facing where necessary. Stitch, leaving open below small dot. Press seam open, pressing in remainder of seam allowance on lining.



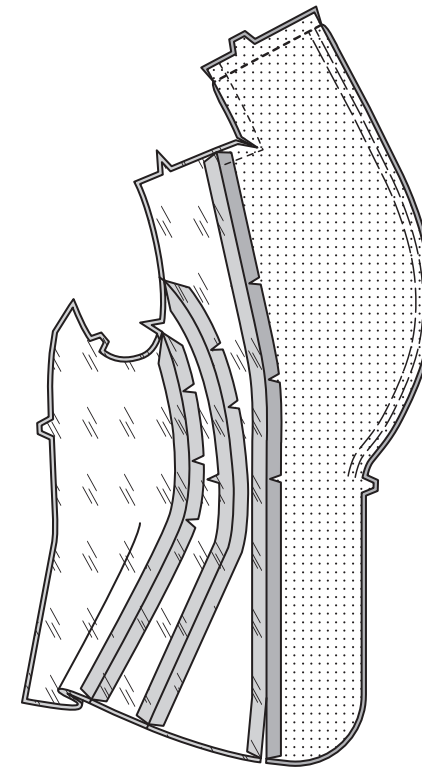
30. Trim 1" (cm) from lower edge of middle front LINING (2), side front and back LINING (3) and middle back LINING (8).



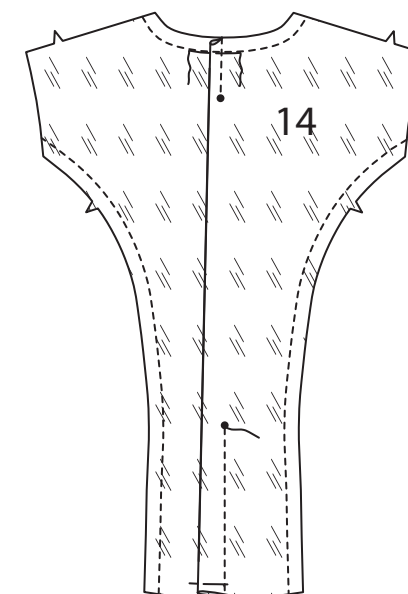
31. STAYSTITCH side edge of middle front lining. Pin middle front lining to side edge of front lining, clipping front lining where necessary. Baste. Stitch. Pin side front and back LINING (3) to middle front lining, clipping middle front lining where necessary. Baste. Stitch.



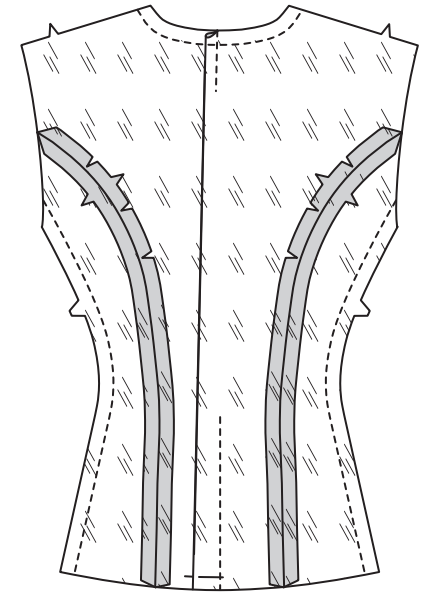
32. Stitch front facing sections together at center back edge.



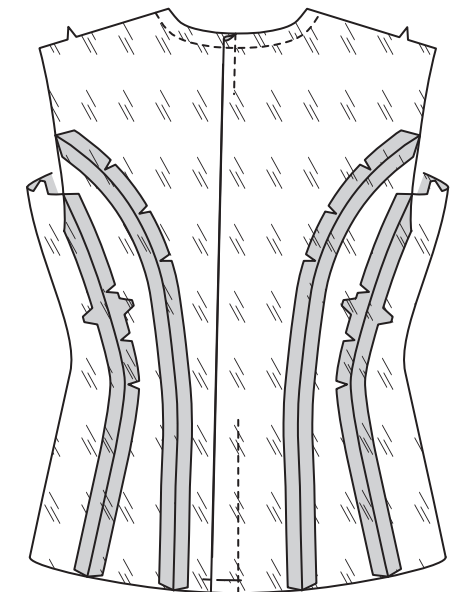
33. STAYSTITCH side edges of BACK LINING (14). To make pleats in back lining, on inside, bring lines of small dots together. Stitch pleats, ending stitching at small dots. Press pleats toward right back. Baste across upper and lower edges. **STAYSTITCH** neck edge.



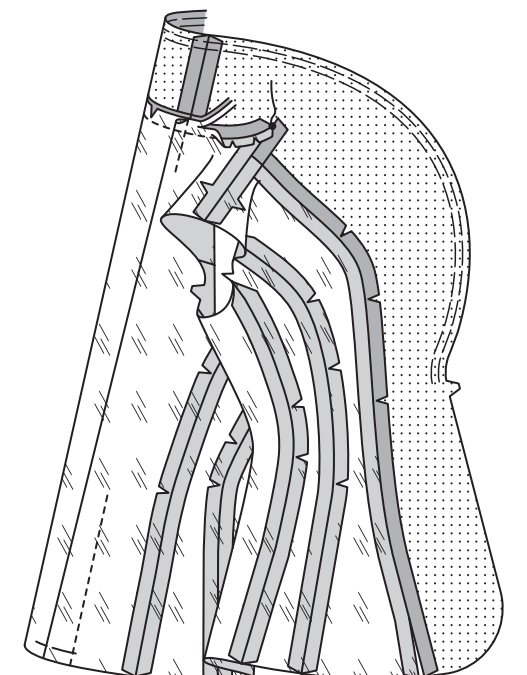
34. STAYSTITCH side edge of middle back lining. Pin middle back sections to side edges of back lining, clipping back lining where necessary. Baste. Stitch.



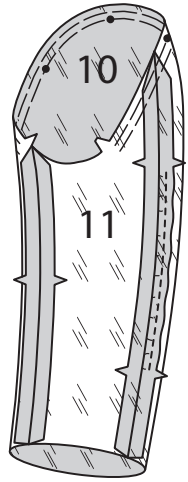
35. Pin front lining to back lining at sides, clipping middle back lining where necessary. Baste. Stitch.



36. Pin front lining to back lining at shoulders and neck edge, matching notches, centers and small dots, clipping back neck edge where necessary. Stitch, pivoting at small dots. Trim neck seam allowance to 3/8" (1cm). Press neck seam allowances open.



37. EASESTITCH back edge of upper sleeve LINING (10) between notches, as shown. Stitch under sleeve LINING (11) to upper sleeve lining at front edge. Pin sleeve lining together at remaining seam, adjusting ease as necessary. Baste. Stitch. **EASESTITCH** upper edge of sleeve between notches.

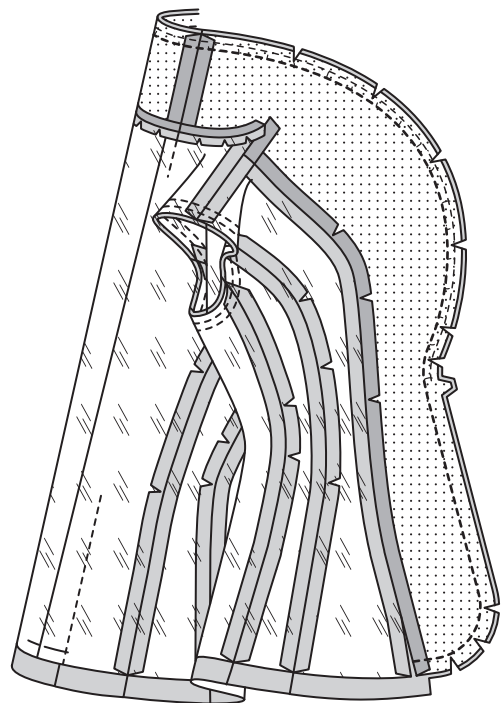


38. With right sides together, pin sleeve into armhole, placing center small dot at shoulder seam. Adjust ease; baste. Stitch. Stitch again 1/4" (6mm) away in seam allowance. Trim close to stitching. Press seam allowances flat. Turn seam toward sleeve.

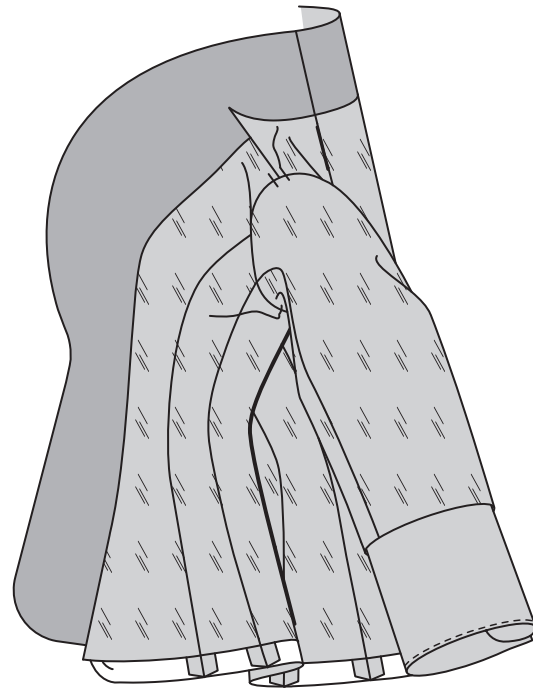


FINISHING

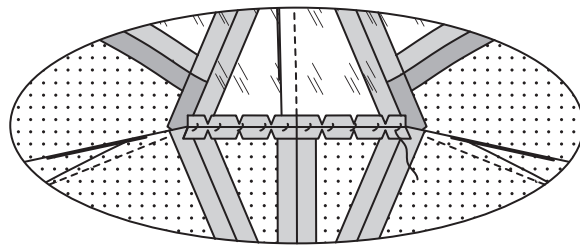
39. With right sides together, pin facing and lining to jacket, matching centers. Adjust ease; baste. Stitch lower, front opening and neck edges, keeping lining free. Trim, as shown.



40. Turn facing and lining to inside; slip sleeve lining in place. Press. Tack sleeves at shoulders and underarms.

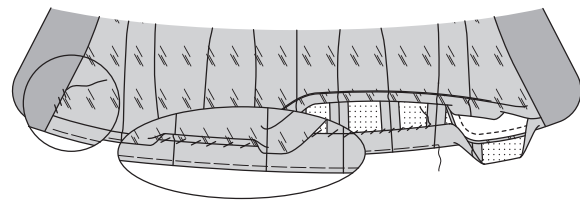


41. Lift out lining. Sew back neck allowances together loosely by hand.

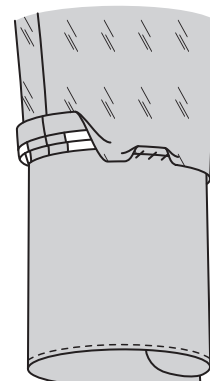


42. Turn up hem at lower edge, keeping lining free. Press. Baste close to fold. Trim hem to an even width. Sew hem in place

Turn in 5/8" (1.5cm) on lower edge of lining and place folded edge 5/8" (1.5cm) below raw edge of hem; **SLIPSTITCH**. **NOTE:** Pleat will form at lower edge for wearing ease. **SLIPSTITCH** remainder of lining to facing and hem, as shown.

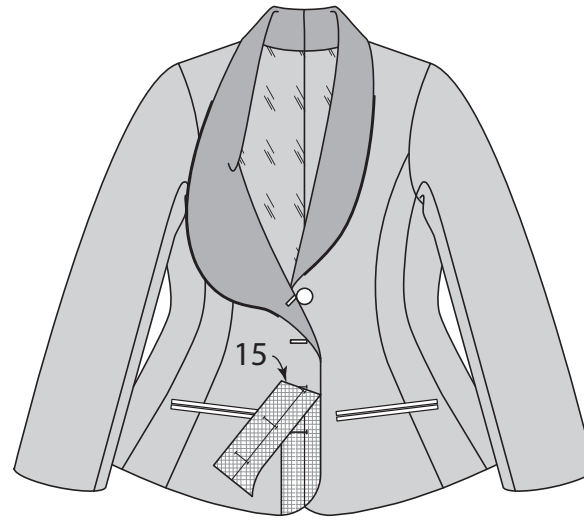


43. Turn in 5/8" (1.5cm) on lower edge of sleeve lining and place folded edge 5/8" (1.5cm) below raw edge of sleeve facing; **SLIPSTITCH**. **NOTE:** Pleat will form at lower edge for wearing ease.

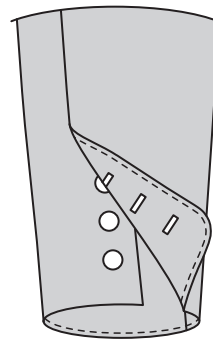


44. Place **GUIDE FOR BUTTONHOLES** (15) on right front, having lower and front edges of tissue even with finished edges of jacket, as shown. Transfer markings. Make buttonholes at markings.

Lap opening edges, matching centers. Using buttonholes as guide, make button markings on left front. Sew buttons at markings.



45. Make buttonholes in sleeve at markings. Sew buttons to sleeve at small dots, through all thicknesses.



FRANÇAIS

PLANS DE COUPE

⊕ Indique: pointe de poitrine, ligne de taille, de hanches et/ou avantbras. Ces mesures sont basées sur la circonférence du vêtement fini. (Mesures du corps + Aisance confort + Aisance mode) Ajuster le patron si nécessaire.

Les lignes épaisses sont les **LIGNES DE COUPE**, cependant, des rentrés de 1.5cm sont compris, sauf si indiqué différemment. Voir **EXPLICATIONS DE COUTURE** pour largeur spécifiée des rentrés.

Choisir le(s) plan(s) de coupe selon modèle/largeur du tissu/taille. Les plans de coupe indiquent la position approximative des pièces et peut légèrement varier selon la taille du patron.

Les plans de coupe sont établis pour tissu avec/sans sens. Pour tissu avec sens, pelucheux ou certains imprimés, utiliser un plan de coupe **AVEC SENS**. Les plans de coupe sont établis pour tissu avec/sans sens. Pour tissu avec sens, pelucheux ou certains imprimés, utiliser un plan de coupe **AVEC SENS**.

ENDROIT DU PATRON	ENVERS DU PATRON	ENDROIT DU TISSU	ENVERS DU TISSU
-------------------	------------------	------------------	-----------------

- S/T = SIZE(S)/TAILLE(S)
- * = WITH NAP/AVEC SENS
- S/L = SELVAGE(S)/LISIÈRE(S)
- AS/TT = ALL SIZE(S)/TOUTES TAILLE(S)
- ** = WITHOUT NAP/SANS SENS
- F/P = FOLD/PLIURE
- CF/PT = CROSSWISE FOLD/PLIURE TRAME

Disposer le tissu selon le plan de coupe. Si ce dernier indique...

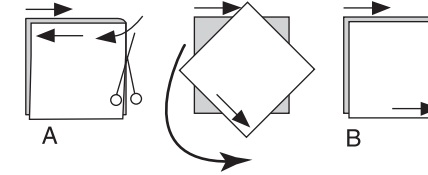
DROIT FIL—A placer sur le droit fil du tissu, parallèlement aux lisières ou au pli. Pour plan "avec sens," les flèches seront dirigées dans la même direction. (Pour fausse fourrure, placer la pointe de la flèche dans le sens descendant des poils.)

SIMPLE EPAISSEUR—Placer l'endroit sur le dessus. (Pour fausse fourrure, placer le tissu l'endroit dessous.)

DOUBLE EPAISSEUR

AVEC PLIURE—Placer endroit contre endroit.

* **SANS PLIURE**—Plier le tissu en deux sur la **TRAME**, endroit contre endroit. Couper à la pliure, de lisière à lisière (A). Placer les 2 épaisseurs dans le même sens du tissu, endroit contre endroit (B).



PLIURE—Placer la ligne du patron exactement sur la pliure **NE JAMAIS COUPER** sur cette ligne.

Si la pièce se présente ainsi...

• Couper d'abord les autres pièces, A, réservant du tissu (A). Plier le tissu et couper la pièce sur la pliure, comme illustré (B).

★ Couper d'abord les autres pièces, réservant pour la pièce en question. Déplier le tissu et couper la pièce sur une seule épaisseur.

Couper régulièrement les pièces le long de la ligne de coupe indiquée pour la taille choisie, coupant les crans vers l'extérieur.

Marquer repères et lignes avant de retirer le patron. (Pour fausse fourrure, marquer sur l'envers du tissu.)

NOTE: Les parties encadrées avec des pointillées sur les plans de coupe (a! c!) représentent les pièces coupées d'après les mesures données.

EXPLICATIONS DE COUTURE

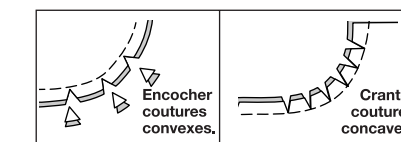
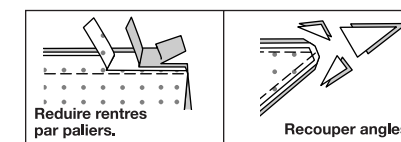
RENTRES DE COUTURE COMPRIS

Les rentrés sont tous de 1.5cm, sauf si indiqué différemment.

LEGENDE DES CROQUIS

Endroit	Envers	Entoilage
Doubleure	Triplure	

Au fur et à mesure de l'assemblage, repasser les rentrés ensemble puis ouverts, sauf si contre indiqué. Pour aplatir les coutures, cranter les rentrés où nécessaire.



GLOSSAIRE

Les termes de couture imprimés en **CARACTÈRES GRAS** ont l'aide d'une Vidéo de Tutoriel de couture. Scanner le **CODE QR** pour regarder les vidéos :

PINCE – reportez-vous à la vidéo Pincés : "coudre une pince plate".

SOUTENIR/FRONCER – reportez-vous à la vidéo Froncer : "coudre deux rangées de fronces".

RENFORCER- reportez-vous à la vidéo Points à la machine : «comment renforcer les coutures».

PIQÛRE DE SOUTIEN- reportez-vous à la vidéo Points à la machine : "comment faire une piqûre de soutien".

SOUS-PIQUER - reportez-vous à la vidéo Points à la machine : "comment faire une sous-piqûre".

POINTS COULÉS - Glissez l'aiguille dans le bord plié et faites un point au-dessous dans le tissu, ne prenant qu'un seul fil.

TUTORIELS DE COUTURE



Développez vos compétences en regardant des vidéos courtes et faciles à suivre sur simplicity.com/sewingtutorials.

VESTE A, B

NOTE : Les croquis montrent le modèle A, sauf indiqué différemment.

ENTOILAGE

1. Épingler l'ENTOILAGE sur l'envers de chaque pièce correspondante en **TISSU**. Faire adhérer, en suivant la notice d'utilisation.

DEVANT ET DOS

2. RENFORCER le bord de l'encolure du **DEVANT** (1), en pivotant au petit pois intérieur, comme illustré. Cranter jusqu'au petit pois, comme illustré.

3. Piquer la **PINCE** sur le devant, puis la presser vers le devant.

4. RENFORCER le coin intérieur du devant le long des lignes de piqûre inférieure, en pivotant aux petits pois, comme illustré. Couper sur la ligne de coupe, en crantant en diagonale jusqu'aux petits pois. Faire une **PIQÛRE DE SOUTIEN** sur le bord du côté du devant au-dessus de la coupe.

5. RENFORCER le coin intérieur de la PARTIE MILIEU DEVANT (2) le long des lignes de piqûre, en pivotant aux petits pois. Couper sur la ligne de coupe, en crantant en diagonale jusqu'aux petits pois. Faire une **PIQÛRE DE SOUTIEN** sur le bord du côté de la partie milieu devant.

6. Épingler la partie milieu devant sur le bord du côté du devant, en crantant le devant si nécessaire. Bâtir. Piquer, en arrêtant la piqûre aux bords coupés.

7. Épingler le CÔTÉ DEVANT ET DOS (3) sur la partie milieu devant, en crantant la partie milieu devant si nécessaire. Bâtir. Piquer.

8. Envers contre envers, plier la BORDURE (4) en deux dans le sens de la longueur. Bâtir ensemble les bords non finis.

9. Pour chaque côté, épingler deux bordures sur le devant, en plaçant les lignes de couture le long des lignes de piqûre, en faisant coïncider les symboles, comme illustré. Bâtir.

10. Endroit contre endroit, épingler la PAREMENTURE DE POCHE (5) sur le devant, par-dessus la bordure inférieure, en faisant coïncider les symboles. Piquer sur la ligne de couture, entre les petits pois.

11. Endroit contre endroit, épingler la POCHE (6) sur le devant, par-dessus la bordure supérieure, en faisant coïncider les symboles. Piquer sur la ligne de couture, entre les petits pois.

12. Retourner la poche et la parementure de poche vers l'intérieur ; presser. Piquer ensemble les bords de la poche, en prenant les bordures et les extrémités triangulaires dans la piqûre, en maintenant le devant libre.

13. Sur l'endroit, surfiler lâchement les bords de la bordure ensemble, comme illustré.

14. Piquer les pièces du devant ensemble au niveau du bord du milieu du dos.

15. Faire une **PIQÛRE DE SOUTIEN** sur le bord du côté du DOS (7). Piquer les pièces du dos ensemble au niveau du milieu du dos. Faire une **PIQÛRE DE SOUTIEN** sur le bord de l'encolure.

16. Faire une **PIQÛRE DE SOUTIEN** sur le bord du côté de la PARTIE MILIEU DOS (8). Épingler les pièces de la partie milieu dos sur les bords du côté du dos, en crantant le dos si nécessaire. Bâtir. Piquer.

17. Épingler le devant et le dos sur les côtés, en crantant la partie milieu dos si nécessaire. Bâtir. Piquer.

18. Épingler le devant et le dos sur les épaules et le bord de l'encolure, en faisant coïncider les encoches, les milieux et les petits pois, en crantant le bord de l'encolure du dos si nécessaire. Piquer, en pivotant aux petits pois. Couper le rentré de l'encolure à 1 cm. Ouvrir les rentrés de l'encolure au fer.

MANCHE

19. SOUTENIR le bord supérieur du DESSUS DE MANCHE (10) jusqu'à l'encoche et le bord du dos entre les encoches, comme illustré.

20. SOUTENIR le bord supérieur du DESSOUS DE MANCHE (11) sur les encoches. Épingler le dessous de manche et le dessus de manche sur le bord du devant. Piquer.

21. Endroit contre endroit, épingler la PAREMENTURE DE MANCHE (12) sur le bord inférieur de la manche, piquer en laissant ouvert au-dessus du grand pois sur le bord du dos du dessus de manche. Égaliser. **SOUS-PIQUER** la parementure.

22. Retourner la parementure vers l'intérieur. Presser.

23. Épingler ensemble la manche sur l'autre couture, en faisant coïncider les encoches, en distribuant l'ampleur si nécessaire. Bâtir. Piquer, en arrêtant la piqûre au grand pois, en maintenant la parementure de manche libre.

24. Sur l'endroit, superposer le dessus de manche au dessous de manche ; bâtir.

25. Endroit contre endroit, épingler la manche sur l'emmanchure, en plaçant le petit pois du milieu sur la couture d'épaule et le grand pois sur la couture de dessous de bras. Distribuer l'ampleur ; bâtir. Piquer, puis piquer à 6 mm du rentré. Égaliser près de la piqûre. Presser les rentrés à plat, puis retourner la couture vers la manche.

26. Essayer la veste pour l'emplacement de l'épaulette. Épingler l'épaulette sur le vêtement, le bord extérieur étendu environ 1.5 cm au-delà de la couture d'emmanchure, comme illustré.

27. Coudre l'épaulette sur le rentré de l'épaule ; bâtir les extrémités sur la couture d'emmanchure, comme illustré.

DOUBLURE

28. SOUTENIR le bord du devant de la PAREMENTURE DEVANT (9). **RENFORCER** le bord de l'encolure de la parementure devant le long de la ligne de piqûre, en pivotant au petit pois. Cranter vers le petit pois, comme illustré. Faire une **PIQÛRE DE SOUTIEN** sur le bord intérieur de la parementure devant, en arrêtant la piqûre à l'encoche inférieure.

29. Faire une **PIQÛRE DE SOUTIEN** sur le bord du côté de la DOUBLURE DEVANT (13). Endroit contre endroit, épingler la doublure devant sur la parementure devant, en crantant la parementure devant si nécessaire. Piquer, en laissant ouvert au-dessous du petit pois. Ouvrir la couture au fer, en pressant le reste du rentré sur la doublure.

30. Couper 2.5 cm du bord inférieur de la DOUBLURE partie milieu devant (2), de la DOUBLURE côté devant et dos (3) et de la DOUBLURE partie milieu dos (8).

31. Faire une **PIQÛRE DE SOUTIEN** sur le bord du côté de la doublure partie milieu devant. Épingler la doublure partie milieu devant sur le bord du côté de la doublure devant, en crantant la doublure devant si nécessaire. Bâtir. Piquer. Épingler la DOUBLURE côté devant et dos (3) sur la doublure partie milieu devant, en crantant la doublure partie milieu devant si nécessaire. Bâtir. Piquer.

32. Piquer les pièces de la parementure devant ensemble au niveau du bord du milieu dos.

33. Faire une **PIQÛRE DE SOUTIEN** sur les bords du côté de la DOUBLURE DOS (14). Pour former les plis sur l'envers de la doublure dos, amener les lignes de petits pois l'une sur l'autre. Piquer les plis, en arrêtant la piqûre aux petits pois. Presser les plis vers le dos droit. Bâtir à travers le bord supérieur et inférieur. Faire une **PIQÛRE DE SOUTIEN** sur le bord de l'encolure.

34. Faire une **PIQÛRE DE SOUTIEN** sur le bord du côté de la doublure partie milieu dos. Épingler les pièces de la partie milieu dos sur les bords du côté de la doublure dos, en crantant la doublure dos si nécessaire. Bâtir. Piquer.

35. Épingler la doublure devant et la doublure dos sur les côtés, en crantant la doublure partie milieu dos si nécessaire. Bâtir. Piquer.

36. Épingler la doublure devant et la doublure dos sur les épaules et le bord de l'encolure, en faisant coïncider les encoches, les milieux et les petits pois, en crantant le bord de l'encolure du dos si nécessaire. Piquer, en pivotant aux petits pois. Couper le rentré de l'encolure à 1 cm. Ouvrir les rentrés de l'encolure au fer.

37. SOUTENIR le bord du dos de la DOUBLURE dessus de manche (10) entre les encoches, comme illustré. Piquer la DOUBLURE dessous de manche (11) et la doublure dessus de manche sur le bord du devant. Épingler ensemble la doublure de manche sur l'autre couture, en distribuant l'ampleur si nécessaire. Bâtir. Piquer. **SOUTENIR** le bord supérieur de la manche entre les encoches.

38. Endroit contre endroit, épingler la manche sur l'emmanchure, en plaçant le petit pois du milieu sur la couture d'épaule. Distribuer l'ampleur ; bâtir. Piquer, puis piquer à 6 mm du rentré. Égaliser près de la piqûre. Presser les rentrés ensemble, puis retourner la couture vers la manche.

FINITION

39. Endroit contre endroit, épingler la parementure et la doublure sur la veste, en faisant coïncider les milieux. Distribuer l'ampleur ; bâtir. Piquer le bord inférieur, de l'ouverture du devant et de l'encolure, en maintenant la doublure libre. Égaliser comme illustré.

40. Retourner la parementure et la doublure vers l'intérieur ; glisser la doublure de manche en place. Presser. Bâtir les manches sur les épaules et les dessous de bras.

41. Soulever la doublure. Coudre lâchement les rentrés de l'encolure du dos ensemble à la main.

42. Relever un ourlet sur le bord inférieur, en maintenant la doublure libre. Presser. Bâtir près de la pliure. Couper l'ourlet à une largeur uniforme. Coudre l'ourlet sur place. Replier 1.5 cm sur le bord inférieur de la doublure et placer le bord plié à 1.5 cm au-dessous du bord non fini de l'ourlet ; coudre aux **POINTS COULÉS**. **NOTE** : Un pli d'aisance se formera au bord inférieur. Coudre le reste de la doublure sur la parementure et l'ourlet aux **POINTS COULÉS**, comme illustré.

43. Replier 1.5 cm sur le bord inférieur de la doublure de manche et placer le bord plié à 1.5 cm au-dessous du bord non fini de la parementure de manche ; coudre aux **POINTS COULÉS**. **NOTE** : Un pli d'aisance se formera au bord inférieur.

44. Placer le GUIDE POUR BOUTONNIÈRES (15) sur le devant droit, ayant le bord inférieur et du devant du patron au même niveau que les bords finis de la veste, comme illustré. Reporter les marques. Faire les boutonnières sur les marques. Superposer les bords de l'ouverture, en faisant coïncider les milieux. En utilisant les boutonnières comme un guide, faire les marques de bouton sur le devant gauche. Coudre les boutons sur les marques.

45. Faire les boutonnières sur les marques de la manche. Coudre les boutons sur les petits pois de la manche, à travers toute l'épaisseur.