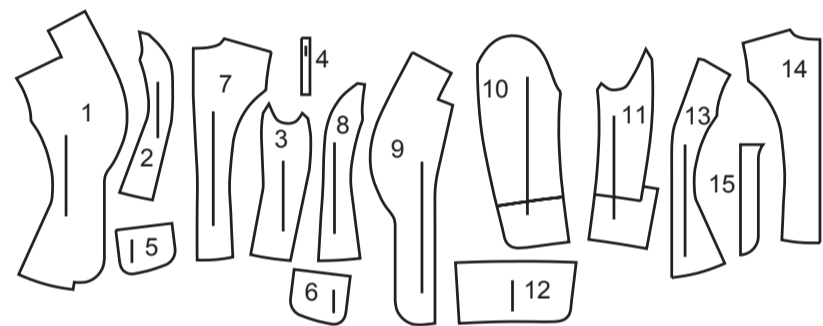
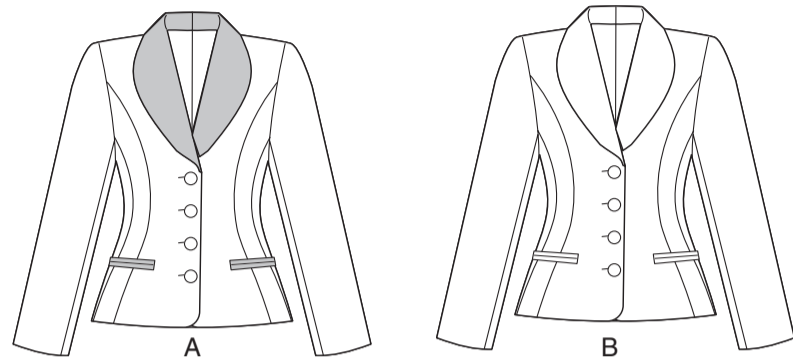


VORDERTEIL



- 1 VORDERTEIL - A
- 2 MITTLERES VORDERTEIL - A,B
- 3 SEITL. VORDERTEIL UND RÜCKENTEIL A,B
- 4 PASELSTREIFEN - A,B
- 5 TASCHENBESATZ - A,B
- 6 TASCHE - A,B
- 7 RÜCKENTEIL - A,B
- 8 MITTLERES RÜCKENTEIL - A,B
- 9 VORD. BESATZ - A,B
- 10 OBERÄRMEL - A,B
- 11 UNTERÄRMEL - A,B
- 12 ÄRMELBESATZ - A,B
- 13 VORD. FUTTER - A,B
- 14 RÜCKW. FUTTER - A,B
- 15 KNOPFLOCHLEISTE - A,B

KÖRPERGRÖSSEN

DAMEN

Größen	6	8	10	12	14	16	18	20	22	24
Oberweite (cm)	78	80	83	87	92	97	102	107	112	117
Taillenweite	58	61	64	67	71	76	81	87	94	97
Hüftweite	83	85	88	92	97	102	107	112	117	122
rückw. Tailllänge	39.5	40	40.5	41.5	42	42.5	43	44	44	45

STOFFSCHNITTEILE

☉ Bezeichnet Brustumfang, Taillenumfang, Hüftumfang und/oder Bizeps. Die Maße beziehen sich auf den Umfang des fertigen Kleidungsstücks (Körpermaß + Trageerleichterung + Design-Erleichterung). Passen Sie das Schnittmuster bei Bedarf an.

Die gezeigten Linien sind SCHNITTLINIEN, jedoch sind Nahtzugaben von 1.5 cm inbegriffen, sofern nicht anders angegeben. Siehe NÄHTIGE INFORMATIONEN für Nahtzugaben.

Suchen Sie das/die Layout(s) nach Kleidungsstück/Ansicht, Stoffbreite und Größe. Die Layouts zeigen die ungefähre Position der Schnittmustererteile; die Position kann je nach Schnittmustergröße leicht variieren.

Alle Layouts sind für Stoffe mit oder ohne Strichrichtung, sofern nicht anders angegeben. Für Stoffe mit Strichrichtung, Flor, Schattierung oder einseitigem Design verwenden Sie das Layout MIT STRICHRICHTUNG.

RECHTE MUSTERSEITE	LINKE MUSTERSEITE	RECHTE STOFFSEITE	LINKE STOFFSEITE

G = GRÖSSE
AG = ALLE GRÖSSEN
* = MIT STRICHRICHTUNG
** = OHNE STRICHRICHTUNG
SELVAGE(S) WEBKANTE(N)
FOLD = STOFFBRUCH
SINGLE THINKNESS = EINZELNE DICKE
DOUBLE THINKNESS = DOPPELTE DICKE
CROSSWISE FOLD = QUERFALTE

Positionieren Sie den Stoff wie auf dem Layout angegeben. Wenn das Layout zeigt...

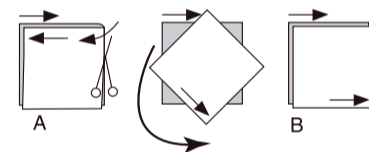
FADENLAUF: Legen Sie die Linie auf den geraden Fadenlauf des Stoffes und halten Sie sie parallel zur Webkante oder zum Falz. Beim Layout "mit Strichrichtung" sollten die Pfeile in dieselbe Richtung zeigen. (Bei Stoffen mit Pelzflor zeigen die Pfeile in Richtung des Flors).

EINZELNE DICKE - Legen Sie den Stoff mit der rechten Seite nach oben. (Bei Webpelzstoffen wird der Flor nach unten gelegt.)

DOPPELTE DICKE

MIT STOFFBRUCH - Legen Sie den Stoff mit der rechten Seite nach oben.

* **OHNE STOFFBRUCH** - Legen Sie den Stoff rechts auf rechts und falten Sie ihn kreuzweise. Schneiden Sie den Falz von Webkante zu Webkante ein (A). Halten Sie die rechten Seiten zusammen und drehen Sie die obere Lage vollständig um, so dass der Flor in dieselbe Richtung wie die untere Lage verläuft.



STOFFBRUCH - Legen Sie die angegebene Kante genau entlang der Falz des Stoffes. Schneiden Sie NIEMALS an dieser Linie. Wenn das Schnittmusterstück so dargestellt ist...

● Schneiden Sie zuerst die anderen Teile zu und lassen Sie dabei genügend Stoff für dieses Teil übrig (A). Falten Sie den Stoff und schneiden Sie das Stück wie gezeigt am Stoffbruch zu (B).



★ Schneiden Sie das Stück nur einmal zu. Schneiden Sie zuerst die anderen Teile zu, so dass genügend Stoff für dieses Teil vorhanden ist. Öffnen Sie den Stoff; schneiden Sie das Teil auf einer einzigen Lage zu.

Schneiden Sie alle Teile entlang der für die gewünschte Größe angegebenen Schnittlinie mit langen, gleichmäßigen Scherenstrichen aus, wobei die Kerben nach außen zeigen.

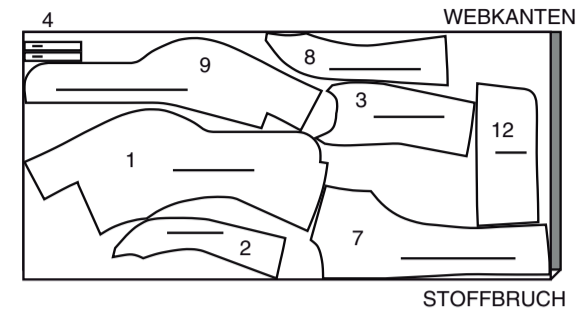
Übertragen Sie alle Markierungen und Konstruktionslinien, bevor Sie das Schnittmusterewebe entfernen. (Bei Pelzflor-Stoffen übertragen Sie die Markierungen auf die linke Seite).

HINWEIS: Die gestrichelten Kästchen (a! b! c!) in den Layouts stellen die Teile dar, die nach den angegebenen Maßen zugeschnitten werden.

EINLAGE A, B

TEILE: 1 2 3 4 7 8 9 12

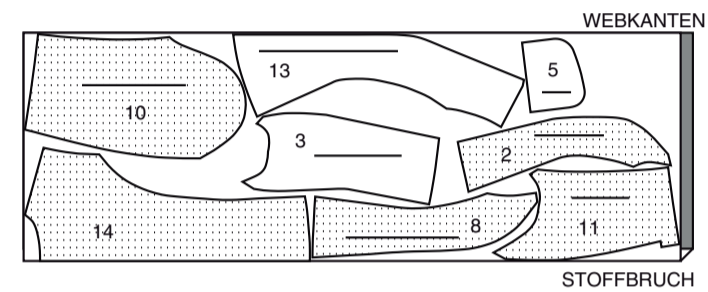
60" (150 cm)
AG



FUTTER A, B

TEILE: 2 3 5 8 10 11 13 14

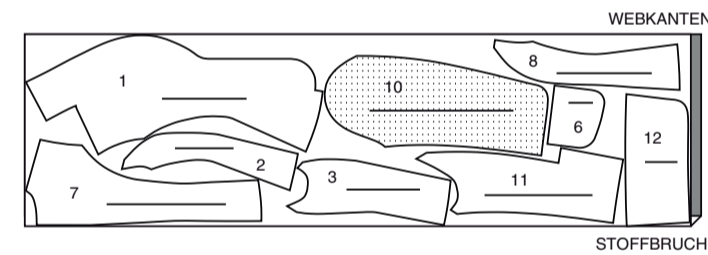
45" (115 cm) **
AG



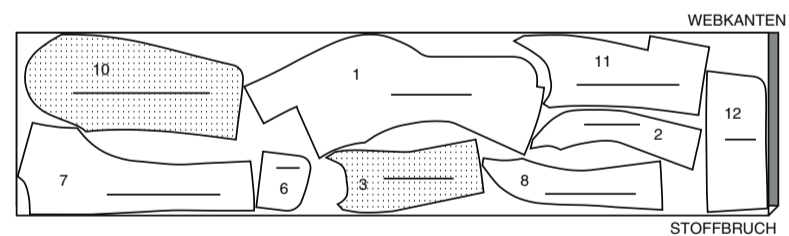
JACKE A

TEILE: 1 2 3 6 7 8 10 11 12

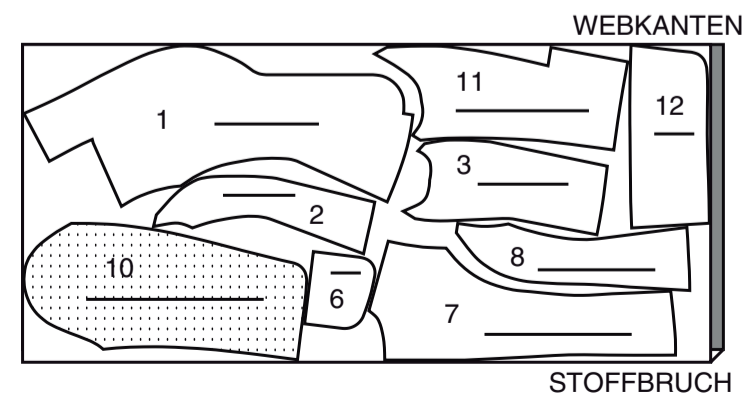
45" (115 cm) *
G
6 8 10 12 14



45" (115 cm) *
G



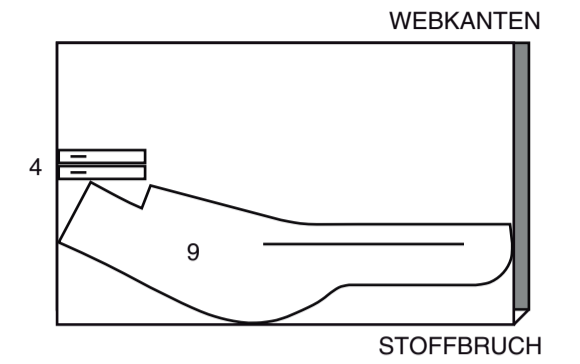
60" (150 cm)
AG



GARNITURSTOFF A BESÄTZE, PASELSTREIFEN

TEILE: 4 9

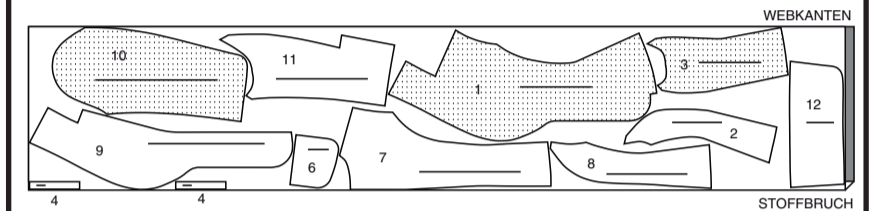
45, 60" (115, 150cm) *
AG



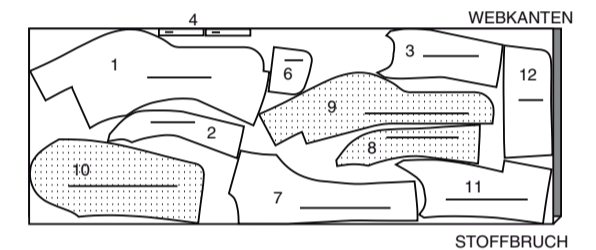
JACKE B

TEILE: 1 2 3 4 6 7 8 9 10 11 12

45" (115 cm)
AG



60" (150 cm)
AG



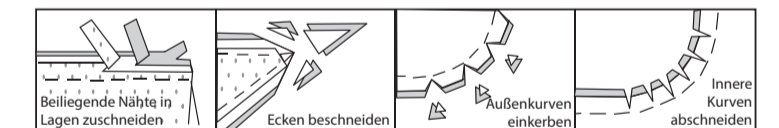
NÄHANGABEN

1.5 cm NAHTZUGABEN SIND INBEGRIFFEN,
(sofern nicht anders angegeben).

GRAFIK

rechte Seite	linke Seite	Einlage	Futter	Innenfutter

Bügeln Sie beim Nähen. Nähte flach bügeln, dann aufbügeln, sofern nicht anders angegeben. Schneiden Sie die Nahtzugaben ein, wo nötig, damit sie flach liegen.



GLOSSAR

Für Nähmethoden in **FETT** gedruckter Schrift ist ein Video mit Nähanleitung verfügbar. Scannen Sie den QR CODE, um die Videos anzusehen:

- ABNÄHER** - siehe Abnäher: Video "Flache Abnäher nähen"
- EINHALTEN/EINREIHEN** - siehe Kräuseln: "Zweireihige Kräuseln nähen" Video
- VERSTÄRKEN** - siehe Maschinenstiche: „Verstärken“ Video
- FESTSTEPHEN** - siehe Maschinenstiche: Video "Wie man einen Steppstich macht".
- UNTERSTEPHEN** - siehe Maschinenstiche: Video "Wie man untersteppt".
- SÄUMEN**- Nadel durch eine gefaltete Kante schieben, dann einen Faden des darunter liegenden Stoffes aufnehmen.

NÄHTUTORIALS



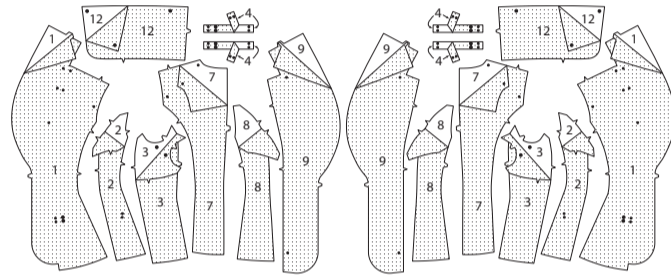
Erweitern Sie Ihre Fähigkeiten durch kurze, leicht verständliche Videos unter simplicity.com/sewingtutorials.

JACKE A, B

HINWEIS: Abgebildet für **Modell A**, sofern nicht anders angegeben.

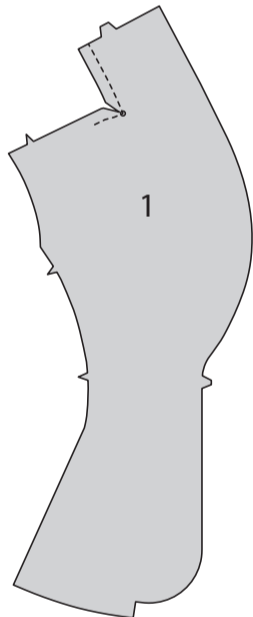
EINLAGE

Stecken Sie die **EINLAGE** auf die linke Seite jedes passenden **STOFFABSCHNITTES**. Bügeln Sie gemäß den Anweisungen des Herstellers.

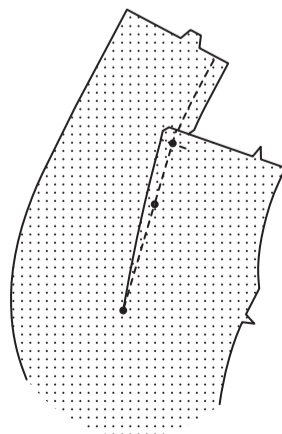


VORDER- UND RÜCKENTEIL

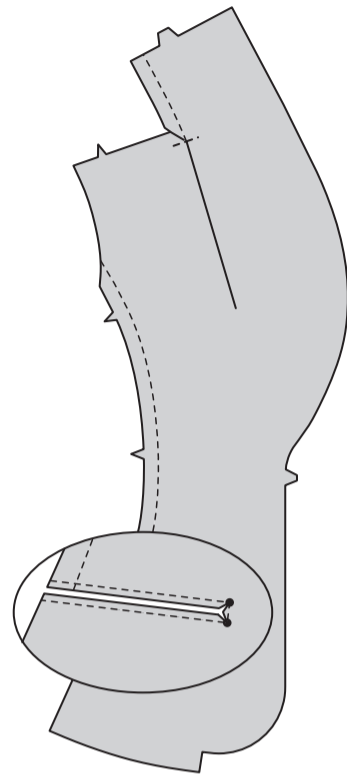
VERSTÄRKEN Sie die Halskante vom **VORDERTEIL (1)**, schwenkbar am inneren kleinen Punkt, wie gezeigt. Schneiden Sie bis zum kleinen Punkt ein, wie gezeigt.



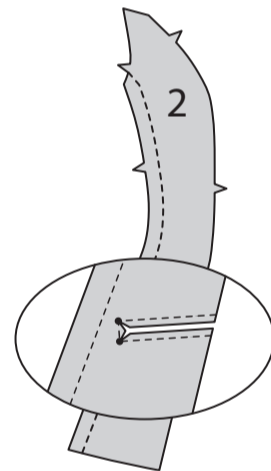
Nähen Sie einen **ABNÄHER** im Vorderteil. Bügeln Sie den Abnäher zum Vorderteil hin.



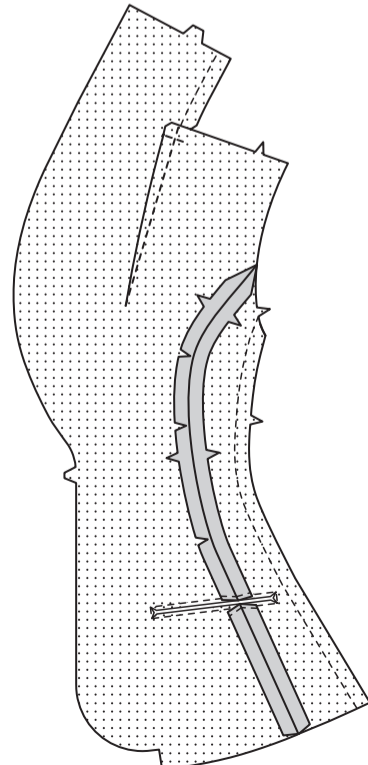
VERSTÄRKEN Sie die innere Ecke des Vorderteils entlang der unteren Nahtlinien, schwenken Sie dabei an den kleinen Punkten, wie gezeigt. Schlitzten Sie entlang der Schlitzlinie ein und schneiden Sie diagonal zu den kleinen Punkten ein.
STEPPEN Sie die Seitenkante des Vorderteils oberhalb des Schrägstrichs **FEST**.



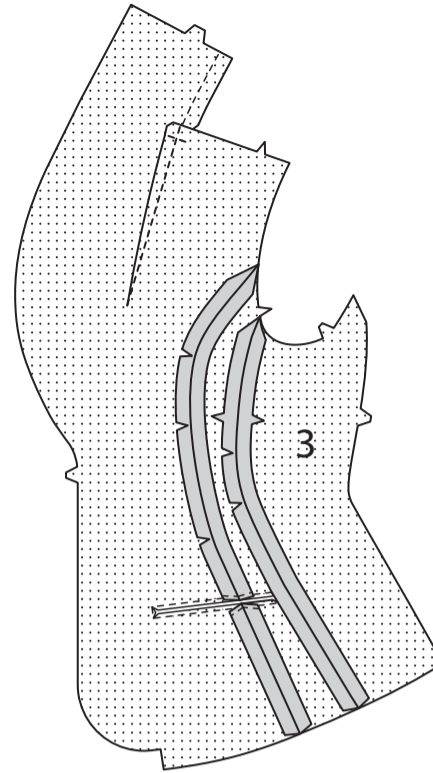
VERSTÄRKEN Sie die innere Ecke des **MITTLEREN VORDERTEILS (2)** entlang der Nahtlinien, wobei Sie an den kleinen Punkten drehen. Schlitzten Sie entlang der Schlitzlinie ein und schneiden Sie diagonal zu den kleinen Punkten ein.
STEPPEN Sie die Seitenkante des mittleren Vorderteils **FEST**.



Stecken Sie das mittlere Vorderteil an die Seitenkante des Vorderteils und schneiden Sie das Vorderteil, wo nötig, ein. Heften. Nähen Sie, unterbrechen Sie dabei die Naht an den eingeschnittenen Kanten.



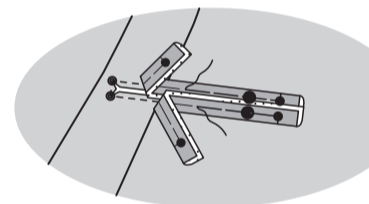
Stecken Sie das **SEITLICHE VORDER- UND RÜCKENTEIL (3)** an das mittlere Vorderteil, dabei schneiden Sie das mittlere Vorderteil wo nötig ein. Heften. Nähen Sie.



Falten Sie den **PASPELSTREIFEN (4)** der Länge nach in die Hälfte links auf links. Heften Sie die Schnittkanten zusammen.



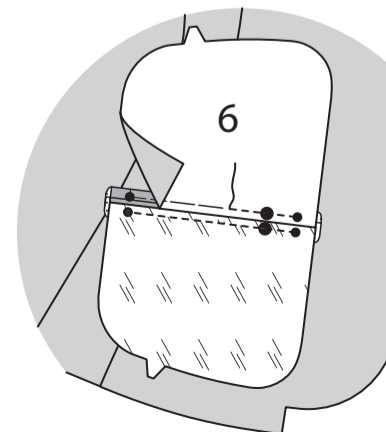
Stecken Sie auf jeder Seite zwei Paspelstreifen auf das Vorderteil, wobei die Nahtlinien entlang der Nahtlinien verlaufen und die Symbole übereinstimmen, wie gezeigt. Heften.



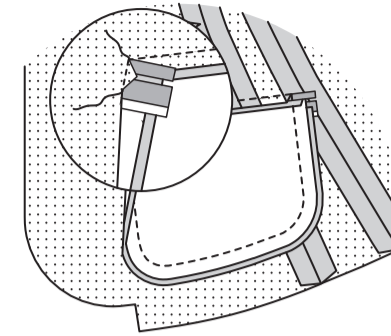
Stecken Sie den **TASCHENBESATZ (5)** rechts auf rechts auf das Vorderteil, über den unteren Paspelstreifen, wobei die Symbole übereinstimmen. Nähen Sie entlang der Nahtlinie zwischen den kleinen Punkten.



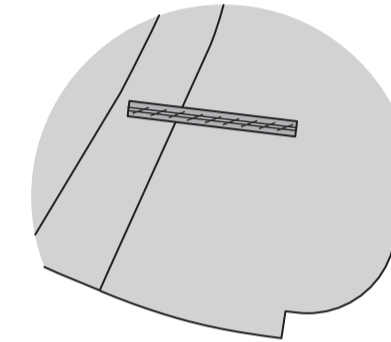
Stecken Sie die **TASCHE (6)** rechts auf rechts auf das Vorderteil, über den oberen Paspelstreifen, wobei die Symbole übereinstimmen. Nähen Sie entlang der Nahtlinie, zwischen den kleinen Punkten.



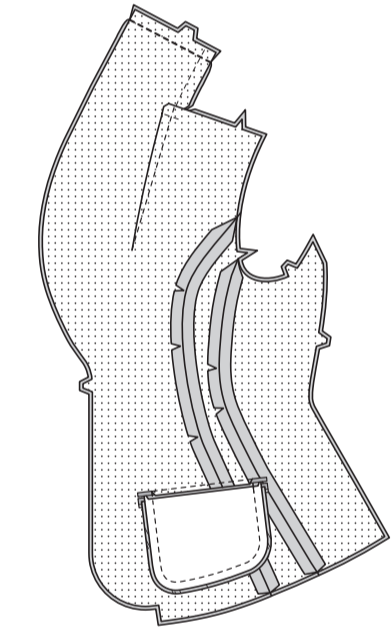
Wenden Sie Tasche und Taschenbesatz nach innen; bügeln. Nähen Sie die Taschenkanten zusammen, wobei die Paspelstreifen und die dreieckigen Enden in der Naht eingefasst werden, dabei lassen Sie das Vorderteil frei.



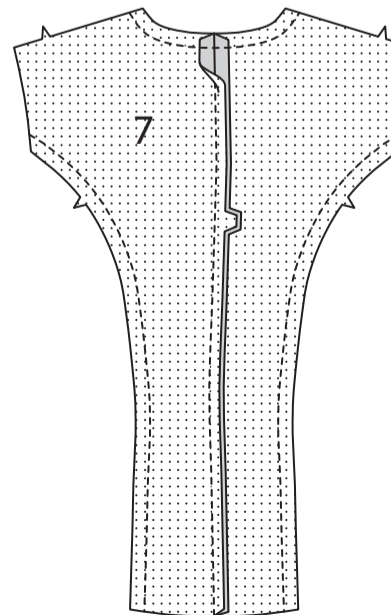
Nähen Sie auf der Außenseite die Kanten des Paspelstreifens locker zusammen, wie gezeigt.



Nähen Sie die Vorderteile an der hinteren Mittelkante zusammen.

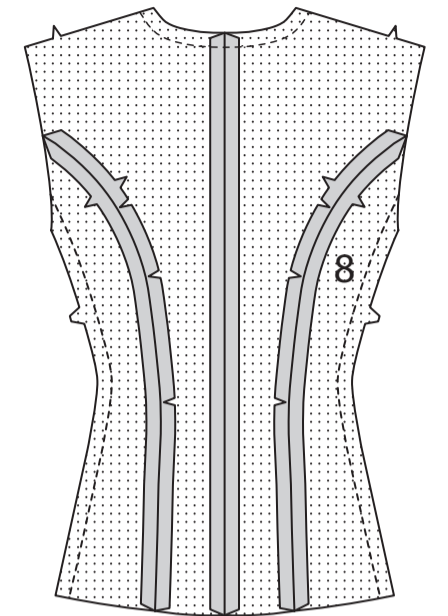


STEPPEN Sie die Seitenkante des **RÜCKENTEILS (7)** **FEST**. Nähen Sie die Rückenteile in der hinteren Mitte zusammen. **STEPPEN** Sie die Halskante **FEST**.

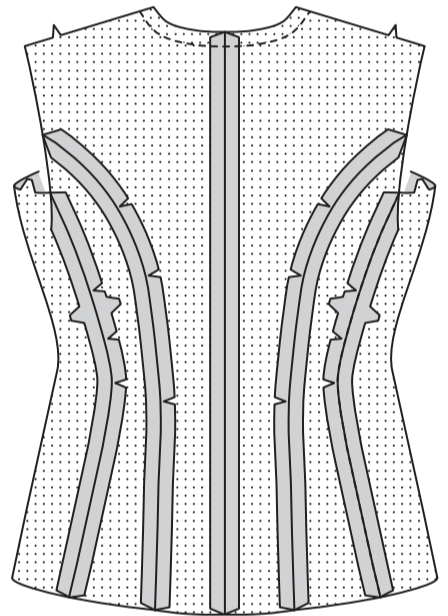


STEPPEN Sie die Seitenkante des **MITTLEREN RÜCKENTEILS (8)** **FEST**.

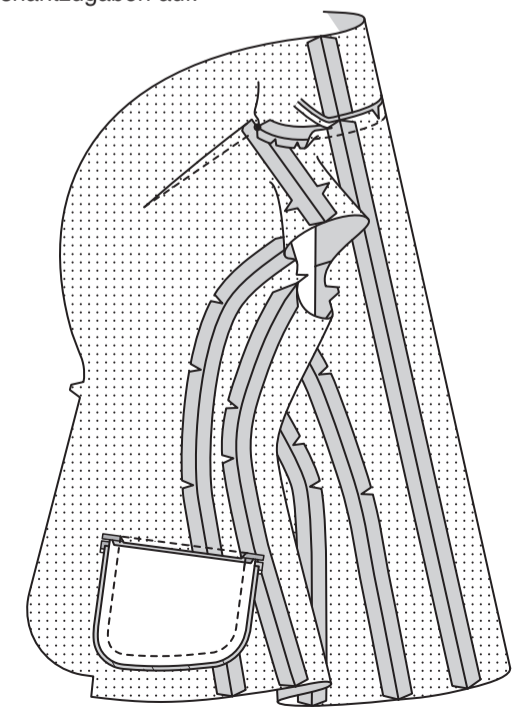
Stecken Sie die mittleren Rückenteile an die Seitenkanten des Rückenteils und schneiden Sie das Rückenteil wo nötig, ein. Heften. Nähen Sie.



Heften Sie das Vorderteil an den Seiten an das Rückenteil, dabei schneiden Sie das mittlere Rückenteil, wo nötig, ein. Heften. Nähen Sie.

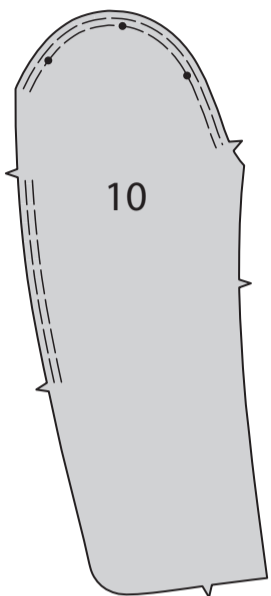


Stecken Sie das Vorderteil an den Schultern und an der Nackenkante auf das Rückenteil, wobei die Kerben, die Mittelpunkte und die kleinen Punkte übereinstimmen und die hintere Nackenkante, wo nötig, eingeschnitten wird. Nähen Sie bis zu den kleinen Punkten. Beschneiden Sie die Nahtzugabe am Hals auf 1 cm. Bügeln Sie Halsnahtzugaben auf.

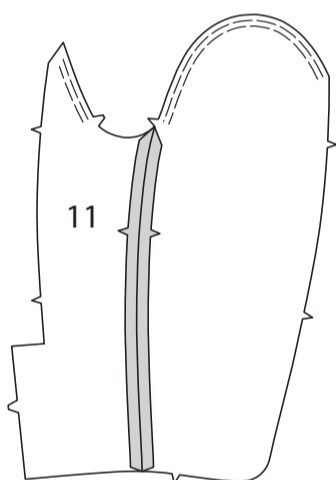


ÄRMEL

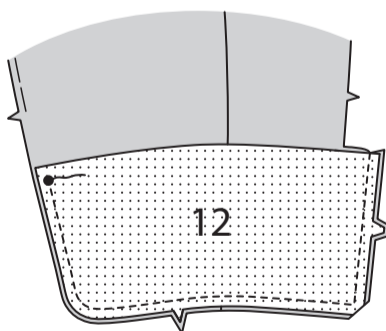
HALTEN Sie die obere Kante des OBERÄRMELS (10) wie gezeigt an der Kerbe und der hinteren Kante zwischen den Kerben **EIN**.



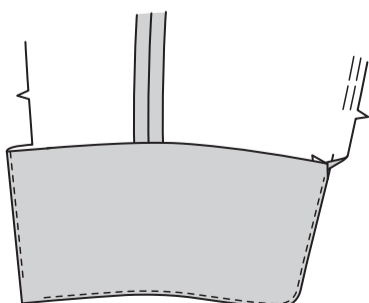
HALTEN Sie die obere Kante des UNTERÄRMELS (11) zu den Kerben **EIN**. Stecken Sie den Unterärmel an der Vorderkante des Oberärmels fest. Nähen Sie.



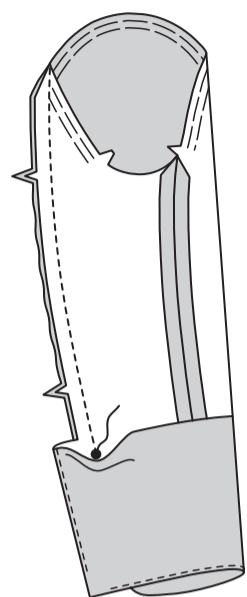
Rechts auf rechts den ÄRMELBESATZ (12) an der unteren Kante des Ärmels feststecken. Nähen, dabei oberhalb des großen Punktes an der hinteren Kante des oberen Ärmels offen lassen. Beschneiden. **STEPPEN** Sie den Besatz **UNTER**.



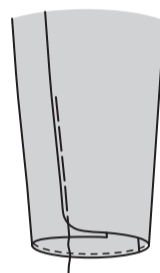
Wenden Sie den Besatz nach innen. Bügeln Sie.



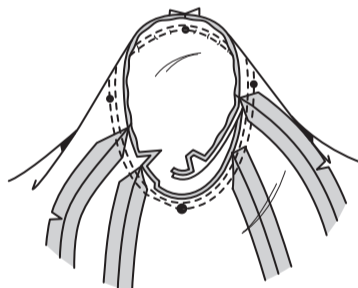
Stecken Sie den Ärmel an der verbleibenden Naht zusammen, passen Sie die Kerben an und passen Sie die Leichtigkeit nach Bedarf an. Heften. Nähen Sie, wobei die Naht an einem großen Punkt endet und der Ärmelbesatz frei bleibt.



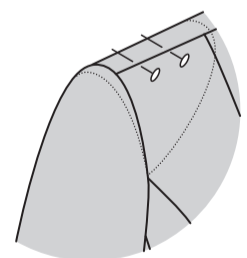
An der Außenseite den oberen Ärmel über den unteren Ärmel lappen; heften.



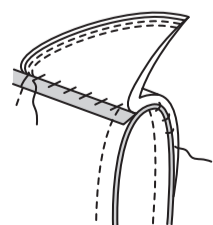
Stecken Sie den Ärmel rechts auf rechts in den Armausschnitt, platzieren Sie den mittleren kleinen Punkt an der Schulternaht und den großen Punkt an die Achselnaht. Passen Sie die Form an; heften Sie sie. Nähen Sie. Nähen Sie erneut mit 6 mm Abstand in der Nahtzugabe. Schneiden Sie neben der Naht zurück. Bügeln Sie die Nahtzugaben flach. Wenden Sie die Naht zum Ärmel hin.



Probieren Sie den Mantel an, um das Schulterpolster zu platzieren. Stecken Sie das Polster auf das Kleidungsstück, wobei die Außenkante wie gezeigt etwa 1.5 cm über die Armlochnaht hinausragt.



Nähen Sie das Polster an die Schulternahtzugabe; heften Sie die Enden an die Armlochnaht, wie gezeigt.

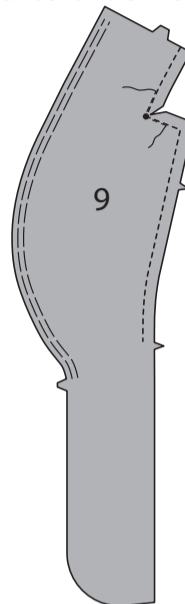


FUTTER

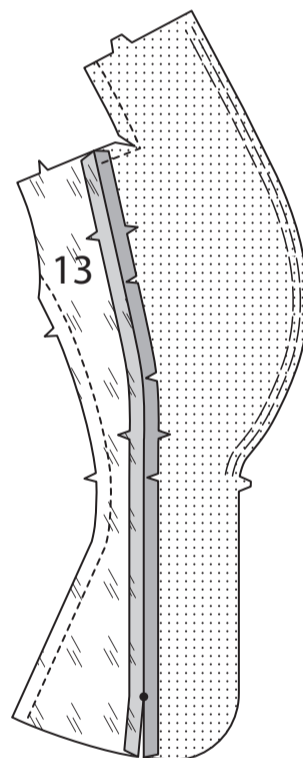
HALTEN Sie die Vorderkante des VORDEREN BESATZES (9) **EIN**.

VERSTÄRKEN Sie die Nackenkante des vorderen Besatzes entlang der Nahtlinie und drehen Sie sie am kleinen Punkt. Schneiden Sie bis zum kleinen Punkt ein, wie gezeigt.

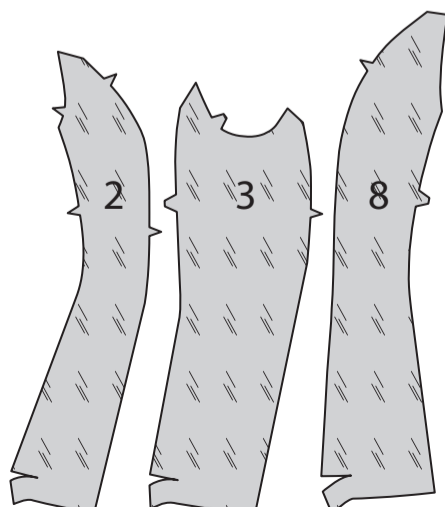
STEPPEN die Innenkante des vorderen Besatzes **FEST** und beenden Sie die Naht an der unteren Kerbe.



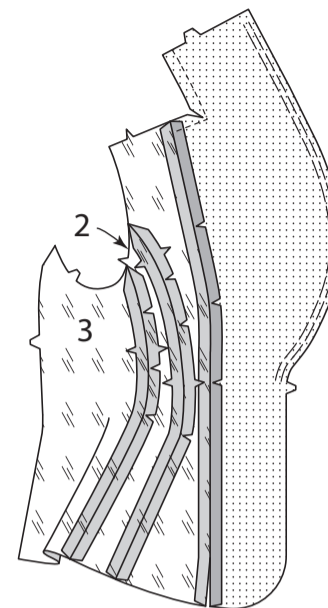
STEPPEN Sie die Seitenkante des VORD. FUTTERS **FEST**. Stecken Sie das vordere Futter rechts auf rechts an den vorderen Besatz, dabei schneiden Sie den vorderen Besatz, wo nötig, ein. Nähen Sie, lassen Sie dabei unter dem kleinen Punkt offen. Bügeln Sie die Naht auf und bügeln Sie den Rest der Nahtzugaben am Futter ein.



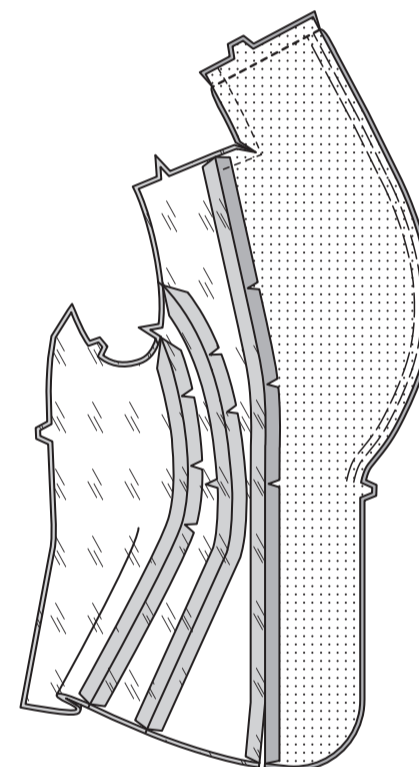
Beschneiden Sie 2.5 cm von der Unterkante des mittleren vorderen FUTTERS (2), des seitlichen vorderen und hinteren FUTTERS (3) und des mittleren hinteren FUTTERS (8).



STEPPEN Sie die Seitenkante des mittleren vorderen Futters **FEST**. Stecken Sie das mittlere vordere Futter an die Seitenkante des vorderen Futters und schneiden Sie das vordere Futter ein, wo nötig. Heften. Nähen Sie. Stecken Sie das FUTTER des seitl. Vorder- und Rückenteils (3) an das mittlere vordere Futter, dabei schneiden Sie das mittlere vordere Futter wo nötig ein. Heften. Nähen Sie.



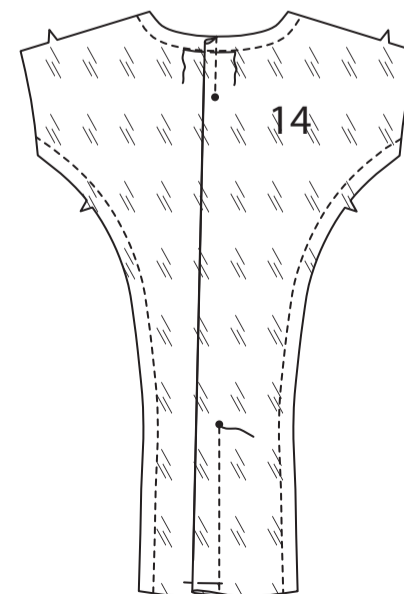
Nähen Sie die vorderen Besatzteile an der hinteren Mittelkante zusammen.



STEPPEN Sie die Seitenkanten des RÜCKW. FUTTERS (14) **FEST**.

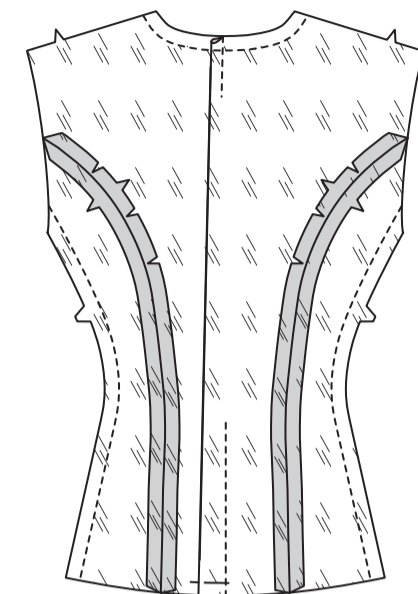
Für Falten im hinteren Futter bringen Sie auf der Innenseite die Linien der kleinen Punkte zusammen. Nähen Sie die Falten, beenden Sie die Naht an den kleinen Punkten. Bügeln Sie die Falten zum rechten Rückenteil. Heften Sie entlang der oberen und unteren Kante.

STEPPEN Sie die Halsausschnittkante **FEST**.

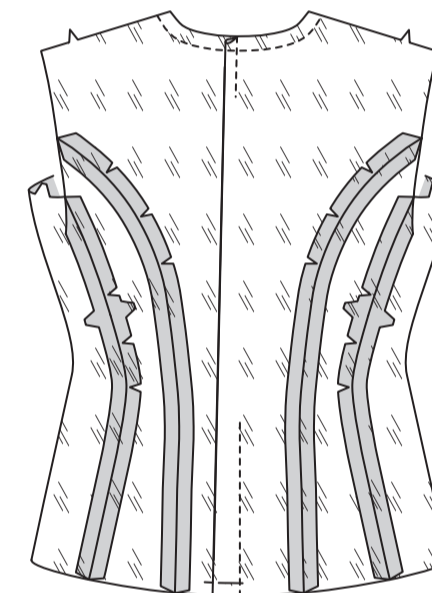


STEPPEN Sie die Seitenkante des mittleren hinteren Futters **FEST**.

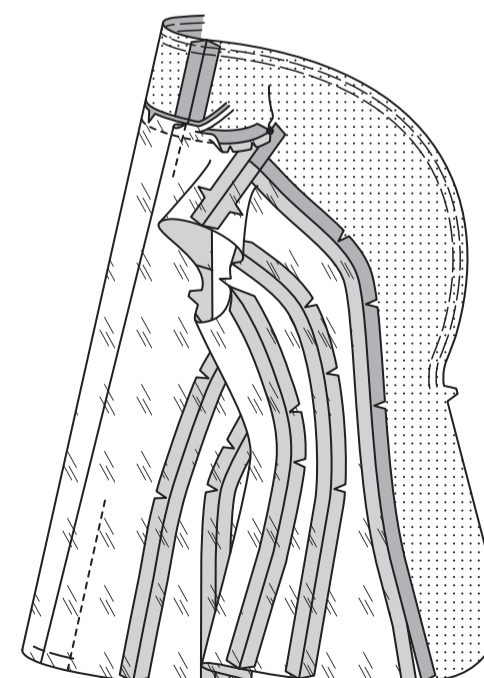
Stecken Sie die mittleren Rückenteile an den Seitenkanten des hinteren Futters fest und schneiden Sie das hintere Futter, wo nötig, ein. Heften. Nähen Sie.



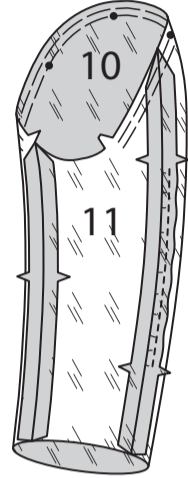
Stecken Sie das vordere Futter an den Seiten an das hintere Futter, schneiden Sie das mittlere hintere Futter ein, wo nötig. Heften. Nähen Sie.



Stecken Sie das vordere Futter an den Schultern und an der Nackenkante auf das hintere Futter, wobei die Kerben, die Mittelpunkte und die kleinen Punkte übereinstimmen und die hintere Nackenkante, wo nötig, eingeschnitten wird. Nähen Sie bis zu den kleinen Punkten. Beschneiden Sie die Nahtzugabe am Hals auf 1 cm. Bügeln Sie die Halsnahtzugaben auf.



HALTEN Sie die rückwärtige Kante des FUTTERS des oberen Ärmels (10) zwischen den Kerben wie abgebildet **EIN**. Nähen Sie das FUTTER des Unterärmels (11) an das Futter des Oberärmels an der Vorderkante. Stecken Sie das Ärmelfutter an der verbleibenden Naht zusammen und passen Sie die Nahtzugabe nach Bedarf an. Heften. Nähen Sie. **HALTEN** Sie die Oberkante des Ärmels zwischen den Kerben **EIN**.

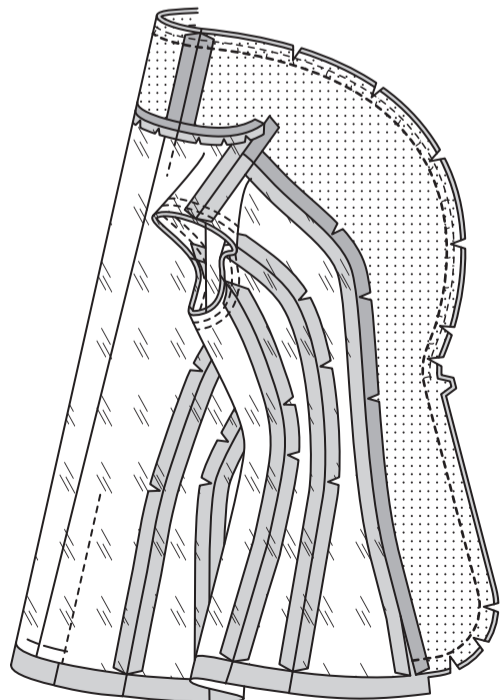


Stecken Sie den Ärmel rechts auf rechts in das Armloch, setzen Sie den mittleren kleinen Punkt auf die Schulternaht. Passen Sie die Form an; heften Sie sie. Nähen Sie. Nähen Sie erneut mit 6 mm Abstand in der Nahtzugabe. Schneiden Sie neben der Naht zurück. Bügeln Sie die Nahtzugaben flach. Wenden Sie die Naht zum Ärmel hin.

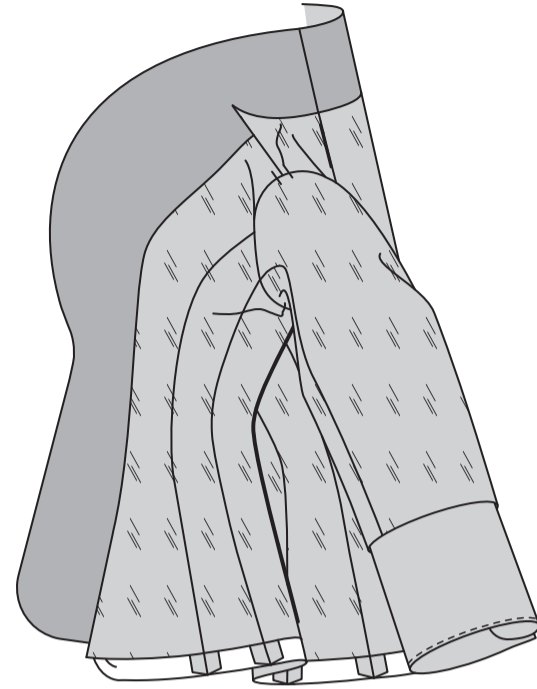


ABSCHLUSS

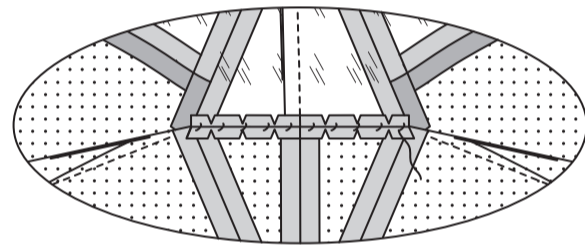
Stecken Sie den Besatz und das Futter rechts auf rechts an die Jacke, wobei die Mittelpunkte übereinstimmen. Passen Sie die Form an; heften Sie sie. Nähen Sie den unteren Teil, die vordere Öffnung und die Halskanten, halten Sie dabei das Futter frei. Beschneiden Sie wie gezeigt.



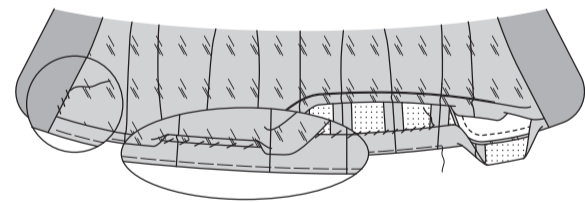
Wenden Sie den Besatz und das Futter nach innen; stecken Sie das Ärmelfutter an seinen Platz. Bügeln Sie. Heften Sie die Ärmel an den Schultern und Unterarme.



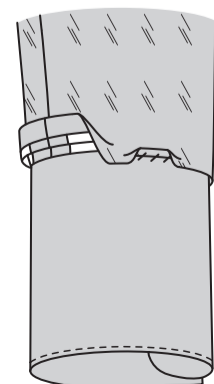
Heben Sie das Futter heraus. Nähen Sie die rückwärtigen Halsausschnittzugaben locker von Hand zusammen.



Drehen Sie den Saum an der Unterkante, dabei lassen Sie das Futter frei. Bügeln Sie. Heften Sie dicht an der Falte. Schneiden Sie den Saum auf eine gleichmäßige Breite zu. Nähen Sie den Saum fest. Drehen Sie die untere Kante des Futters 1.5 cm ein und legen Sie die gefaltete Kante 1.5 cm unter die Schnittkante des Saums; **SÄUMEN**. **HINWEIS:** An der unteren Kante bildet sich eine Falte, um das Tragen zu erleichtern. **SÄUMEN** Sie den Rest des Futters wie gezeigt an den Besatz und den Saum.



Drehen Sie die untere Kante des Ärmelfutters 1.5 cm ein und legen Sie die gefaltete Kante 1.5 cm unter die Schnittkante des Ärmelbesatzes; **SÄUMEN**. **HINWEIS:** An der unteren Kante bildet sich eine Falte, um das Tragen zu erleichtern.



Legen Sie die KNOPFLOCHLEISTE (15) auf das rechte Vorderteil, wobei die Unter- und Vorderkanten des Gewebes mit den fertigen Kanten der Jacke bündig liegen, wie gezeigt. Übertragen Sie die Markierungen. Stechen Sie die Knopflöcher auf den Markierungen. Lappen Sie die Öffnungskanten, wobei die Mitten übereinstimmen. Verwenden Sie die Knopflöcher als Hilfslinien und machen Sie Knopfmarkierungen auf dem linken Vorderteil. Nähen Sie Knöpfe an den Markierungen.



Machen Sie Knopflöcher im Ärmel an den Markierungen. Nähen Sie Knöpfe an kleinen Punkten am Ärmel an, durch alle Dicken hindurch.

