

MANTEL A,B,C,D,E

- 1 (1A) Vorderteil  
2 seitliches Vorderteil  
3 (3A) Rückteil  
4 seitliches Rückteil  
5 Tasche  
6 Unterkragen A B C  
7 Oberkragen A B C  
8 Revers A B C  
9 (9A) Vorderbeleg  
10 Ärmel  
11 (11A) Vorderfutter  
12 (12A) Rückfutter  
13 Unterkragen D E  
14 Oberkragen D E

KÖRPERGRÖSSEN

MISSSES								
Größe	6	8	10	12	14	16	18	20 22
Oberweite	78	80	83	87	92	97	102	107 112
Taille	58	61	64	67	71	76	81	87 94
Hüfte	83	85	88	92	97	102	107	112 117
Rücken - Hals zu Taille	39.5	40	40.5	41.5	42	42.5	43	44 44.5

ZUSÄTZLICHE INFORMATION

Größe	6	8	10	12	14	16	18	20	22
MASSE DES ANGEFERTIGTEN KLEIDUNGSSTÜCKS									
A,B,C,D,E Oberweite									
A,B,C,D,E Taille	91	94	96	100	105	110	116	121	126
Angefertigte Rückenlänge ab Nacken:	68	71	76	80	85	90	95	100	105
Mantel A	69	69	70	71	71	72	72	73	74
Mantel B	93	94	94	95	95	96	97	97	98
Mantel C	110	111	112	112	113	114	115	115	116
Mantel D	123	124	125	125	126	126	127	128	128
Mantel E	136	137	137	138	138	139	140	140	141

STOFFSCHNITTEILE

Es zeigt Busenlinie, Taillienlinie, Hüfte und/oder Bizeps. Maße beziehen sich auf Umfang des fertigen Kleidungsstücks (Körpermaße + Bequemlichkeit des Kleidungsstücks + Bequemlichkeit des Designs) Passen Sie Schnittbogen wenn nötig an.

Die abgebildeten Linien sind SCHNITTLINIEN. Es SIND 1,5 cm NAHTZUGABEN IM SCHNITTMUSTER BERÜCKSICHTIG, sofern nicht anders angegeben. Sehen Sie die NÄHANGABEN für Nahtzugabe.

Der Packungsinhalt enthält Schnittteil(e) gemäß des Kleidungsstückes, der Stoffbreite und Größe. Die Zeichnungen zeigen die ungefähre Position im Schnittmuster; die Position kann je nach Schnittmustergröße variieren.

Der Packungsinhalt enthält Schnittteile für Stoffe „mit“ und „ohne Flor“. Für Stoffe mit Flor, Farbverläufe oder Muster mit Lafrichtung benutzen Sie das „WITH NAP“ (Strichrichtung) Schnittteil.

AUSSENSEITE DES SCHNITTBogens	INNENSEITE DES SCHNITTBogens	STOFFAUSSENSEITE	STOFFINNENSEITE

G = GRÖSSE  
AG = ALLE GRÖSSEN  
\* = MIT UMBRUCH  
\*\* = OHNE UMBRUCH  
SELVAGE(S) = WEBKANTE(N)  
FOLD = STOFFBRUCH  
SINGLE THICKNESS = EINLAGIG  
DOUBLE THICKNESS = ZWEILAGIG  
CROSSWISE FOLD = QUERLIEGENDER STOFFBRUCH

Setzen Sie den Stoff an, wie angezeigt. Wenn das Schnittteil zeigt...

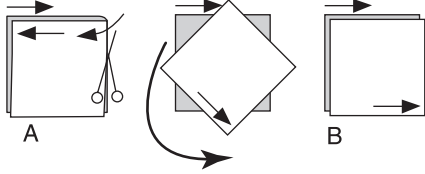
FADENLAUF — Setzen Sie den Fadenlauf parallel zur Webkante oder zum Stoffbruch. Auf den „WITH NAP“ Zeichnungen müssen die Pfeile in die gleiche Richtung zeigen. (Auf Pelzen müssen die Pfeile in die Richtung des Flors zeigen.)

EINLAGIG — Stoff mit rechter Seite nach oben legen. (Für Pelze legen Sie die Haarseite nach unten.)

ZWEILAGIG

MIT STOFFBRUCH — Schlagen Sie den Stoff rechts auf rechts um.

OHNE STOFFBRUCH — Schlagen Sie den Stoff quer rechts auf rechts um. Schlagen Sie den Stoffbruch von Webkante zur Webkante (A). Rechts auf rechts schlagen Sie die obere Lage ganz herum, so dass der Flor in die gleiche Richtung wie die untere Lage läuft.



STOFFBRUCH — Setzen Sie die angezeigte Kante genau am Stoffumbruch an. Schneiden Sie NICHT auf dieser Linie.

Wenn der Schnittbogen so aussieht...

Schneiden Sie alle anderen Teile zuerst und lassen Sie genügend Stoff übrig um dieses Teil auszuschneiden (A). Schlagen Sie den Stoff um und schneiden Sie das Teil auf Umbruch wie abgebildet (B).

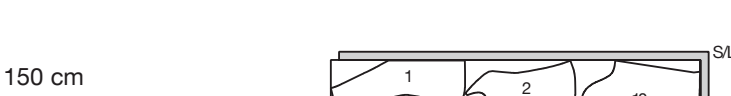
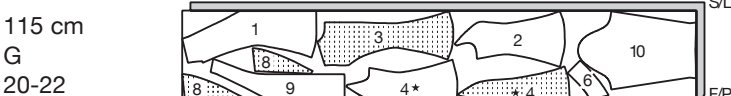
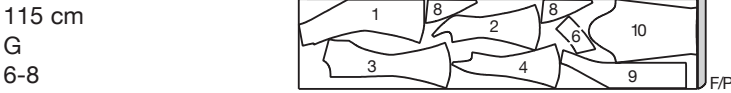
Schneiden Sie das Teil nur einmal. Schneiden Sie die anderen Teile zuerst und lassen Sie genügend Stoff übrig um dieses Teil auszuschneiden. Schlagen Sie hierzu den Stoff auf und schneiden Sie nur eine Lage.

Schneiden Sie alle Stücke entlang der Schnittlinie für die benötigte Größe aus. Auch die Kerben sind einzuschneiden.

Übertragen Sie alle Markierungen und Bearbeitungslinien, bevor Sie Schnittbogen entfernen. (Pelzhaar, übertragen Sie Markierungen auf die Innenseite.)

HINWEIS: Gestrichelte Linie (a! b! c!) im Schnittmuster stehen für die entsprechenden Größen.

MANTEL A TEILE: 1,2,3,4,6,8,9 & 10



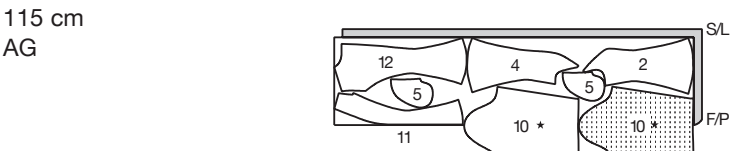
KONTRAST-STOFF A (Oberkragen) TEILE: 7



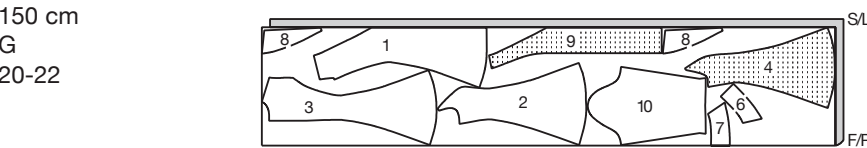
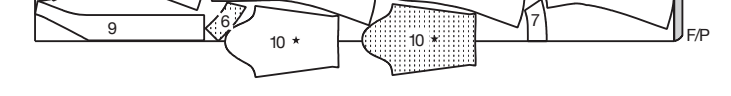
BÜGELBARE EINLAGE TEILE: 6,8 & 9



FUTTER A TEILE: 2,4,5,10,11 & 12



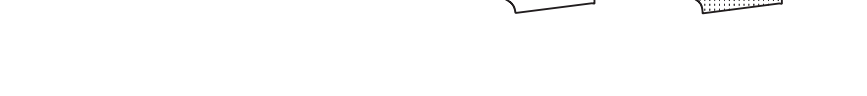
MANTEL B TEILE: 1,2,3,4,6,7,8,9 & 10



BÜGELBARE EINLAGE TEILE: 6,8 & 9



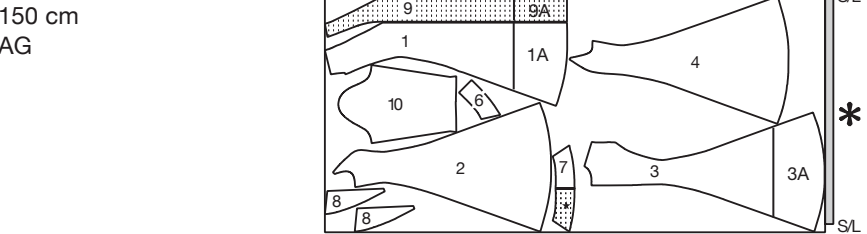
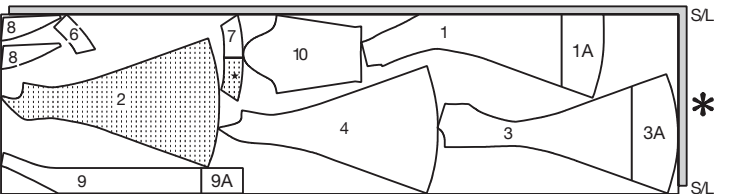
FUTTER B TEILE: 2,4,5,10,11 & 12



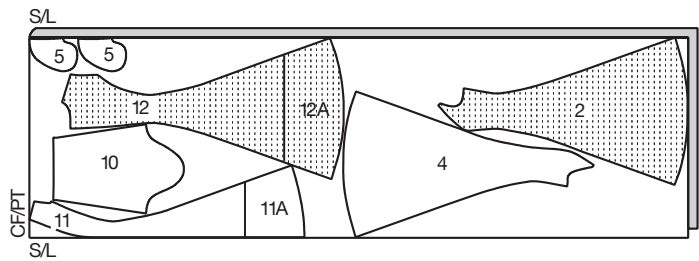
MANTEL C TEILE: 1(1A),2,3(3A),4,6,7,8,9(9A) & 10

HINWEIS: VERBINDEN SIE VOR DEM ZUSCHNEIDEN DES STOFFES DIE STÜCKE IN KLAMMERN MIT DEN ENTSPRECHENDEN STÜCKEN, INDEM SIE DIE ANWEISUNGEN AUF DEN STOFFMUSTERN BEFOLGEN.

115 cm  
G  
AG



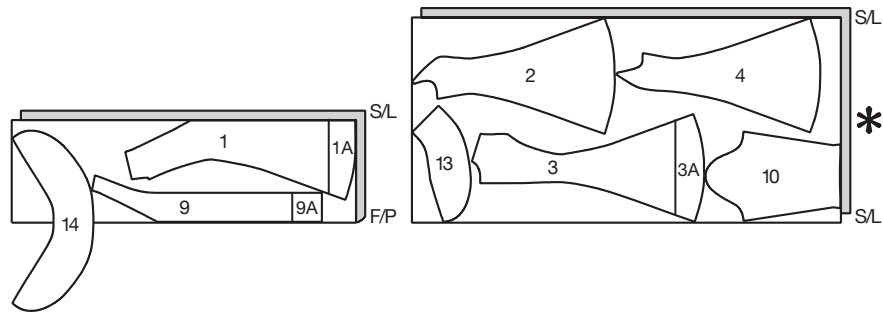
115 cm  
G  
18-20-22



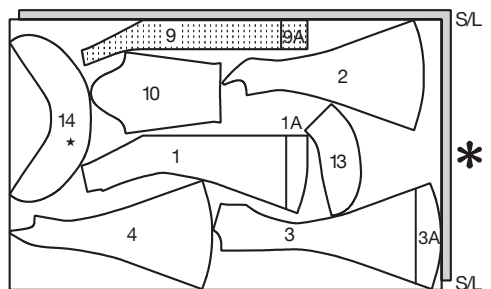
Mantel D TEILE: 1(1A),2,3(3A),4,9(9A),10,13 & 14

**HINWEIS:** VERBINDEN SIE VOR DEM ZUSCHNEIDEN DES STOFFES DIE STÜCKE IN KLAMMERN MIT DEN ENTSPRECHENDEN STÜCKEN, INDEM SIE DIE ANWEISUNGEN AUF DEN STOFFMUSTERN BEFOLGEN.

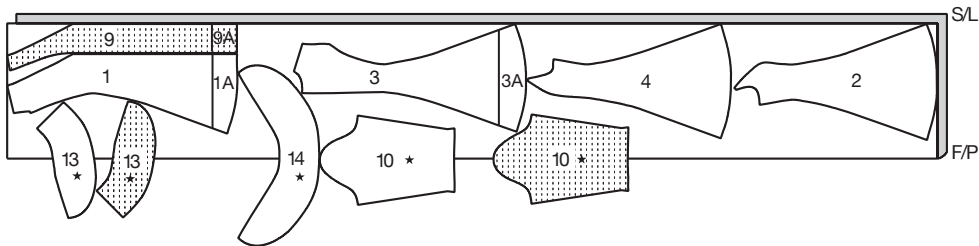
115 cm  
AG



150 cm  
G  
6-8-10-12-14-16

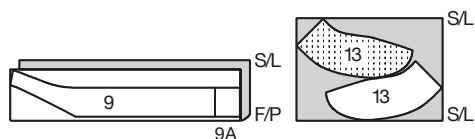


150 cm  
G  
18-20-22



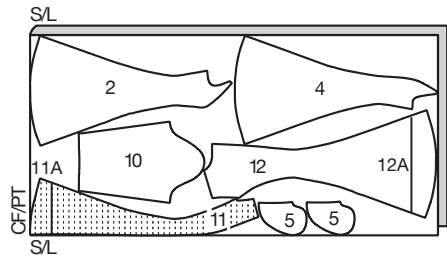
BÜGELBARE EINLAGE TEILE: 9(9A) & 13

56 cm  
AG



FUTTER D TEILE: 2,4,5,10,11(11A) & 12(12A)

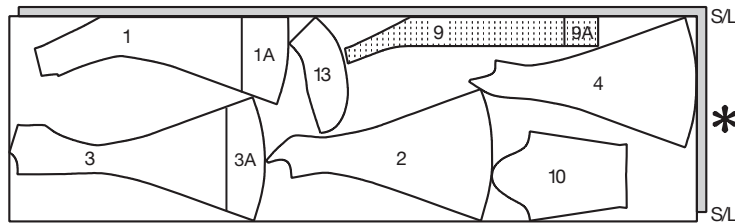
115 cm  
AG



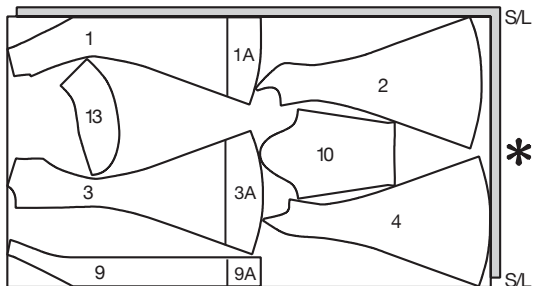
Mantel E TEILE: 1(1A),2,3(3A),4,9(9A),10 & 13

**HINWEIS:** VERBINDEN SIE VOR DEM ZUSCHNEIDEN DES STOFFES DIE STÜCKE IN KLAMMERN MIT DEN ENTSPRECHENDEN STÜCKEN, INDEM SIE DIE ANWEISUNGEN AUF DEN STOFFMUSTERN BEFOLGEN.

115 cm  
AG

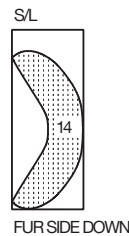


150 cm  
AG



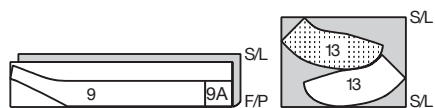
KONTRAST-STOFF E (Oberkragen) TEILE: 14

115,150 cm \*  
AG



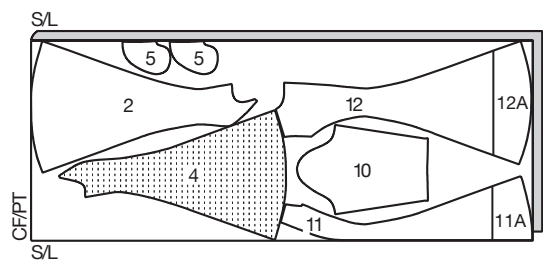
BÜGELBARE EINLAGE TEILE: 9(9A) & 13

56 cm  
AG



FUTTER E TEILE: 2,4,5,10,11(11A) & 12(12A)

115 cm  
AG

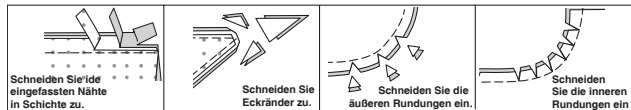


NÄHANLEITUNGEN

BENUTZEN SIE 1.5 cm NAHTZUGABEN,  
(sofern nicht anders angegeben)  
ZEICHENERKLÄRUNG DES STOFFS

Außenseite	Innenseite	Einlage	Futter	Innenfutter

Bügeln Sie während des Nähens. Bügeln Sie Nähte glatt, dann auseinander, sofern nicht anders angegeben. Schneiden Sie die Nahtzugabem wo nötig ein, dami sie glatt liegen.



GLOSSAR

**FETT GEDRUCKTE** Nähworte der Nähanleitungen werden weiter unten erklärt.

**EINHALTEN** - Mit langen Maschinenstichen wird entlang der Nahtlinie gesteppt. Ziehen Sie die Fadenenden, um die Form anzupassen.

**HINWEIS:** Für die Ärmelansätze steppen Sie ein zweites Mal mit langen Maschinenstichen mit 6mm Abstand als Nahtzugabe zur besseren Kontrolle.

**SÄUMEN** - Steppen Sie die umgeschlagene Kante, jeweils einen Faden der Stoffunterseite aufnehmend.

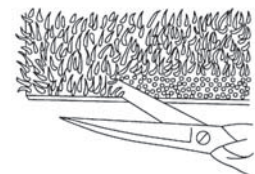
**STEPHEN** - Steppen Sie 3mm von der Nahtlinie als Nahtzugabe (normalerweise 13mm von der offenen Kante).

**UNTERSTEPHEN** - Schlagen Sie den Beleg oder die Stoffinnenseite (links) nach oben um. Steppen Sie auf die Nahtzugabe dicht an der Naht.

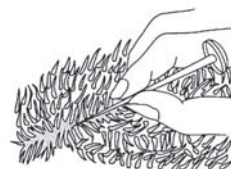
MANTEL A,B,C,D,E

Abbildung E: Nähinformation für Pelz / Pelzimitat

**1.** Bevor Sie die Nähte steppen, schneiden Sie das Pelzhaar innerhalb der Nahtzugaben so kurz wie möglich.



**2.** Beim Steppen lassen Sie alle unzugesschnittene Pelzhaare von der Nahtzugabe entfernt. Jedes Pelzhaar innerhalb der Nahtzugabe kann mit einer geraden Nadel herausgezogen werden.

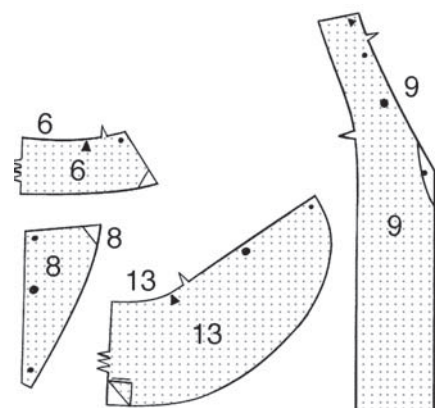


**3.** Glätten Sie mit den Fingern die Nähte auseinander.

**4. HINWEIS:** Das erste Modell wird abgebildet, sofern nicht anders angegeben.

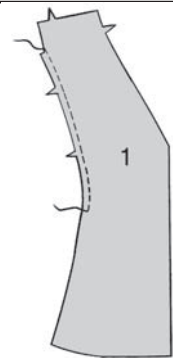
Einlage

**5.** Schneiden Sie die Eckränder von der EINLAGE wie abgebildet zu. Bügeln Sie die Einlage gemäß den Herstellerangaben auf die Innenseite jedes entsprechenden STOFFTEILS.

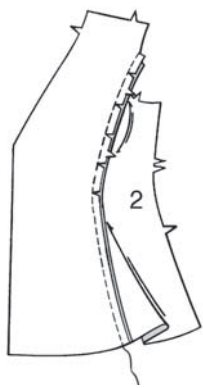


Vorderteil, Rückteil und Taschen

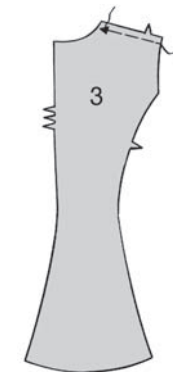
**6. STEPPEN** Sie die Seitenkante des VORDERTEILS (1) oberhalb der Taillenlinie, wie in der Abbildung gezeigt.



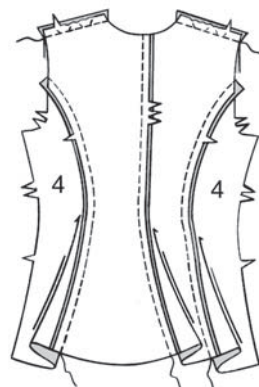
**7.** Stecken Sie das SEITLICHE VORDERTEIL (2) an die Seitenkante des Vorderteils, sodass die Markierungen übereinstimmen. Schneiden Sie dabei das Vorderteil wo nötig ein. Steppen Sie die Kanten.



**8. HALTEN** Sie die Schulterkanten des RÜCKTEILS (3) wie abgebildet zwischen den Nahtlinien EIN.



**9.** Steppen Sie die Rückteile an der hinteren Mitte zusammen.

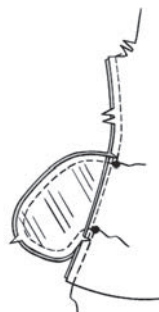


**10.** Stecken Sie das SEITLICHE RÜCKTEIL (4) an die Seitenkanten des Rückteils. Steppen Sie die Kanten.



**11.** Stecken Sie die Rück- und Vorderteile an den Schultern zusammen. Passen Sie die Form an. Heften und steppen Sie die Kanten.

**12.** Mit einer 6 mm Naht steppen Sie eine TASCHE (5) an das Vorder- und Rückteil an jeder Seite. Bügeln Sie die Nähte zu den Taschen.



**13.** Steppen Sie das Vorder- und Rückteil an den Seiten zusammen, dabei lassen Sie zwischen den großen Kreisen offen. Steppen Sie die Taschenkanten an die Seitennähte zusammen. Schneiden Sie die rückwärtigen Nahtzugaben ober- und unterhalb der Taschen ein.



**14.** Schlagen Sie die Taschen Richtung Vorderteil entlang der Nahtlinien; bügeln Sie die Kanten.



Kragen

**15. STEPPEN** Sie die Halskante des Kleidungsstücks.



Abbildungen A,B,C:

16. Steppen Sie die UNTERKRAGEN (6) an der hinteren Mitte zusammen.
17. Rechts auf rechts stecken Sie den OBERKRAGEN (7) an den Unterkragen. Beim Steppen lassen Sie die eingeschnittene Kante offen. Schneiden Sie die Naht zu.
18. Kehren Sie den Kragen um und bügeln Sie die Kanten. Heften Sie die offenen Kanten zusammen.
19. Auf der Außenseite stecken Sie den Kragen an die Halskante, sodass die Markierungen übereinstimmen. Schneiden Sie dabei die Halskante des Kleidungsstücks wo nötig ein. Heften Sie die Kanten.
20. Für jeden Revers stecken Sie einen mit Einlage verstärkten REVERS (8) an eines Teil ohne Einlage. Beim Steppen lassen Sie die Längskante mit den Markierungen offen. Schneiden Sie die Naht zu.
21. Kehren Sie den Revers um und bügeln Sie die Kanten. Heften Sie die offenen Kanten zusammen.
22. Auf der Außenseite stecken Sie die Revers an die Halskante unterhalb des Kragens, sodass die Markierungen übereinstimmen. Heften Sie die Kanten.
- Abbildungen D,E:
23. Steppen Sie die UNTERKRAGEN (13) an der hinteren Mitte zusammen.
24. Rechts auf rechts stecken Sie den OBERKRAGEN (14) an die Halskante. Beim Steppen lassen Sie die eingeschnittene Kante offen. Schneiden Sie die Naht zu.
25. Kehren Sie den Kragen um und bügeln Sie die Kanten. Heften Sie die offenen Kanten zusammen.
26. Auf der Außenseite stecken Sie den Kragen an die Halskante, sodass die Markierungen übereinstimmen. Schneiden Sie dabei die Halskante wo nötig ein; heften Sie die Kanten.

Ärmel und Schulterpolster

27. HALTEN Sie die obere Kante des ÄRMELS (10) wie abgebildet zwischen den Einschnitten EIN.
28. Steppen Sie die Ärmelnaht.
29. Schlagen Sie einen 3.8 cm Ärmelsaum nach oben. Heften Sie dicht am Umbruch. Nähen Sie den Saum fest und bügeln Sie ihn.
30. Rechts auf rechts stecken Sie den Ärmel in den Schulterausschnitt, sodass der große Kreis an der Schulternaht liegt. Passen Sie die Form an. Heften und steppen Sie die Kanten. Steppen Sie erneut mit 6 mm Abstand als Nahtzugabe. Schneiden Sie dicht an der Steppnaht zu. Bügeln Sie die Nahtzugaben glatt. Schlagen Sie die Naht Richtung Ärmel.
31. (A) Zum Ansetzen des Schulterpolsters probieren Sie das Kleidungsstück an. Stecken Sie das Polster an die Schulter, dabei die Außenränder dehnend, sodass sie an der Schulternaht ca. 15 mm überstehen.
32. (B) Nähen Sie das Polster an die Nahtzugabe der Schulter; heften Sie die Enden an die Schulternaht.
33. Stecken Sie den VORDERBELEG (9) an das VORDERFUTTER (11). Steppen Sie bis zum kleinen Kreis, wie in der Abbildung gezeigt. Bügeln Sie die Naht auseinander, dabei bügeln Sie die restlichen Nahtzugaben.
34. STEPPEN Sie die Seitenkante des Vorderfutters, wie in der Abbildung gezeigt.
35. Stecken das FUTTER des seitlichen Vorderteils an die Seitenkante des Vorderfutters, sodass die Markierungen übereinstimmen. Schneiden Sie dabei das Vorderfutter wo nötig ein. Steppen Sie die Kanten.

Beleg und Futter

36. Steppen Sie die RÜCKFUTTERTEILE (12) wie abgebildet zusammen. Bügeln Sie nicht die Naht auseinander. Für die Falte am Rückfutter heften Sie die Faltlinien an der hinteren Mitte zusammen. Steppen Sie entlang der Stepplinie oberhalb des kleinen Kreises.
37. Bügeln Sie die Falte zum rechten Rückteil. Heften Sie durch die obere Kante.
38. HALTEN Sie die Schulterkanten des Rückfutters wie abgebildet zwischen den Nahtlinien EIN.
39. Stecken Sie die FUTTERTEILE der seitlichen Rückteile an die Seitenkanten des Rückfutters. Steppen Sie die Kanten.
40. Stecken Sie das Rückfutter und die Vorderfutterteile an den Schultern zusammen. Passen Sie die Form an. Heften und steppen Sie die Kanten.
41. Steppen Sie die Vorderfutterteile und das Rückfutter an den Seiten zusammen.
42. HALTEN Sie die obere Ärmelkante des FUTTERS wie abgebildet zwischen den Einschnitten EIN.
43. Steppen Sie die Naht des Ärmelfutters.
44. Rechts auf rechts stecken Sie das Ärmelfutter in den Schulterausschnitt, sodass der große Kreis an der Schulternaht liegt. Passen Sie die Form an. Heften und steppen Sie die Kanten. Steppen Sie erneut mit 6 mm Abstand als Nahtzugabe. Schneiden Sie dicht an der Steppnaht zu. Bügeln Sie die Nahtzugaben glatt. Schlagen Sie die Naht Richtung Ärmel.
45. STEPPEN Sie die Halskante des Belegs und Futters, wie in der Abbildung gezeigt.

46. Rechts auf rechts stecken Sie den Beleg und das Futter an das Kleidungsstück über den Kragen, dabei schneiden Sie den Beleg und das Futter wo nötig ein. Steppen Sie die Kanten. Schneiden Sie die Naht zu.
47. STEPPEN Sie den Beleg und das Futter UNTER.
48. Wenden Sie den Beleg und das Futter nach innen. Setzen Sie das Ärmelfutter fest. Bügeln Sie die Kanten. Heften Sie die Ärmel an den Schultern und Achselkanten.
49. Schlagen Sie die untere Kante des Vorderbelegs entlang der Naht nach außen. Steppen Sie durch den Beleg 3.8 cm oberhalb der offenen Kante. Schneiden Sie die Kante wie abgebildet zu.
50. Wenden Sie den Beleg nach innen, dabei schlagen Sie den Saum nach oben, dabei lassen Sie das Futter frei. Heften Sie dicht am Umbruch. Schneiden Sie den Saum auf gleiche Breite zu. Mit langen Stichen steppen Sie 6 mm von der offenen Kante. Passen Sie die Form an; laufen Sie den Stoff durch Dämpfen ein. SÄUMEN Sie den Beleg an den Saum.
51. Schlagen Sie einen 5 cm Futtersaum nach oben, dabei lassen Sie den Mantel frei. Heften Sie dicht am Umbruch. Schneiden Sie den Saum auf gleiche Breite zu. Mit langen Stichen steppen Sie 6 mm von der offenen Kante. Passen Sie die Form an; laufen Sie den Stoff durch Dämpfen ein. Nähen Sie den Saum fest und bügeln Sie ihn.
52. Schlagen Sie das Futter nach unten. SÄUMEN Sie das restliche Vorderfutter an den Beleg. Mit einer 13 mm französischen Naht heften Sie wie abgebildet zwischen den Seitennähten des Futters und Kleidungsstücks an der unteren Kante.

Saum und Abschluss

53. Schlagen Sie 1.5 cm an der unteren Kante des Ärmelfutters nach innen. Legen Sie die umgeschlagene Kante 1.5 cm unterhalb der offenen Kante des Saums. SÄUMEN Sie die Kante.
54. HINWEIS: Eine Bequemlichkeitsfalte bildet sich an der unteren Kante.
- Abbildungen A,B:
55. Nähen Sie die Druckknöpfe an den rechten Vorderbeleg an den kleinen Kreisen. Nähen Sie die Druckvorrichtungen an das linke Vorderteil an den kleinen Kreisen.
56. Nähen Sie Knöpfe an das rechte Vorderteil über die Druckknöpfe, wie in der Abbildung gezeigt.
57. Abbildung C: Nähen Sie die Druckknöpfe an den rechten Vorderbeleg an den kleinen Kreisen. Nähen Sie die Druchvorrichtungen an das linke Vorderteil an den kleinen Kreisen.
- Abbildungen D,E:
58. Nähen Sie die Druckknöpfe an den rechten Vorderbeleg an den kleinen Kreisen. Nähen Sie die Druchvorrichtungen an das linke Vorderteil an den kleinen Kreisen.
59. Nähen Sie Knöpfe an das rechte Vorderteil über die Druckknöpfe, wie in der Abbildung gezeigt.