

## FABRIC CUTTING LAYOUTS

⊕ Indicates Bustline, Waistline, Hipline and/or Biceps. Measurements refer to circumference of Finished Garment (Body Measurement + Wearing Ease + Design Ease). Adjust Pattern if necessary.

Lines shown are CUTTING LINES, however, 5/8" (1.5cm) SEAM ALLOWANCES ARE INCLUDED, unless otherwise indicated. See SEWING INFORMATION for seam allowance.

Find layout(s) by Garment/View, Fabric Width and Size. Layouts show approximate position of pattern pieces; position may vary slightly according to your pattern size.

All layouts are for with or without nap unless specified. For fabrics with nap, pile, shading or one-way design, use WITH NAP layout.

RIGHT SIDE OF PATTERN	WRONG SIDE OF PATTERN	RIGHT SIDE OF FABRIC	WRONG SIDE OF FABRIC
-----------------------	-----------------------	----------------------	----------------------

S/T = SIZE(S)/TAILLE(S)  
 \* = WITH NAP/AVEC SENS  
 S/L = SELVAGE(S)/LISIÈRE(S)  
 AS/TT = ALL SIZE(S)/TOUTES TAILLE(S)  
 \*\* = WITHOUT NAP/SANS SENS  
 F/P = FOLD/PLIURE  
 CF/PT = CROSSWISE FOLD/PLIURE TRAME

Position fabric as indicated on layout. If layout shows...

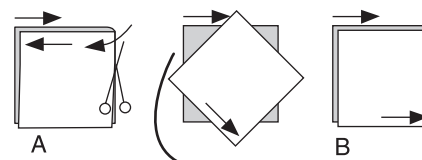
**GRAINLINE**—Place on straight grain of fabric, keeping line parallel to selvage or fold. ON "with nap" layout arrows should point in the same directions. (On Fur Pile fabrics, arrows point in direction of pile.)

**SINGLE THICKNESS**—Place fabric right side up. (For Fur Pile fabrics, place pile side down.)

**DOUBLE THICKNESS**

WITH FOLD—Fold fabric right sides together.

\* WITHOUT FOLD—With right sides together, fold fabric CROSSWISE. Cut fold from selvage to selvage (A). Keeping right sides together, turn upper layer completely around so nap runs in the same direction as lower layer.



**FOLD**—Place edge indicated exactly along fold of fabric. NEVER cut on this line.

When pattern piece is shown like this...

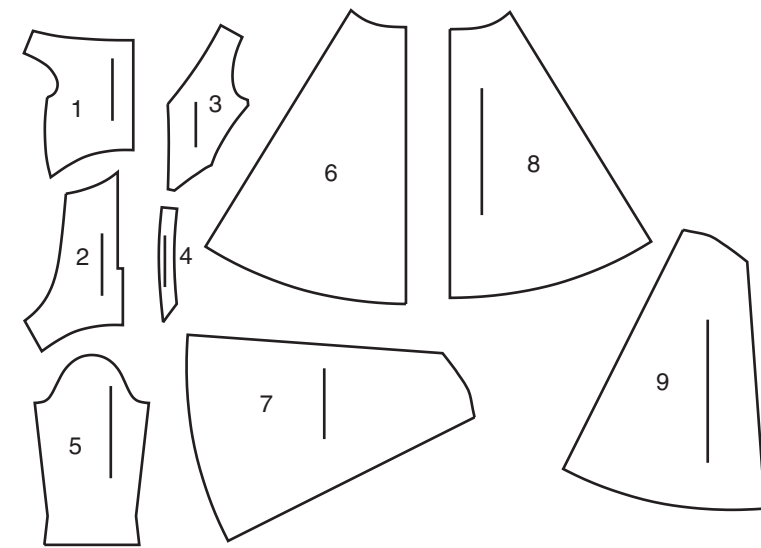
• Cut other pieces first, allowing enough fabric to cut this piece (A). Fold fabric and cut piece on fold, as shown (B).

★ Cut piece only once. Cut other pieces first, allowing enough fabric to cut this piece. Open fabric; cut piece on single layer.

Cut out all pieces along cutting line indicated for desired size using long, even scissor strokes, cutting notches outward.

Transfer all markings and lines of construction before removing pattern tissue. (Fur Pile fabrics, transfer markings to wrong side.)

**NOTE:** Broken-line boxes ( a! b! c! ) in layouts represent pieces cut by measurements provided.



- |                        |                                   |
|------------------------|-----------------------------------|
| 1 Bodice Front         | 1 Corsage devant                  |
| 2 Bodice Front Overlay | 2 Pièce superposée corsage devant |
| 3 Bodice Back          | 3 Corsage dos                     |
| 4 Back Interfacing     | 4 Entoilage dos                   |
| 5 Sleeve               | 5 Manche                          |
| 6 Skirt Front          | 6 Jupe devant                     |
| 7 Skirt Back           | 7 Jupe dos                        |
| 8 Skirt Front Lining   | 8 Doublure jupe devant            |
| 9 Skirt Back Lining    | 9 Doublure jupe dos               |

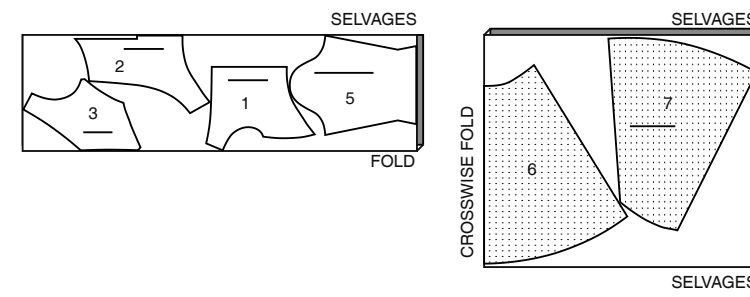
## BODY MEASUREMENTS / MESURES DU CORPS

Sizes/Tailles	MISSES/JEUNE FEMME									
	6	8	10	12	14	16	18	20	22	24
Bust (ins)	30½	31½	32½	34	36	38	40	42	44	46
Waist	23	24	25	26½	28	30	32	34	37	39
Hip	32½	33½	34½	36	38	40	42	44	46	48
Bk. Wst Lgth.	15½	15¾	16	16¼	16½	16¾	17	17¼	17½	17¾
T. poitrine (cm)	78	80	83	87	92	97	102	107	112	117
T. taille	58	61	64	67	71	76	81	87	94	97
T. hanches	83	85	88	92	97	102	107	112	117	122
Nuque à taille	39.5	40	40.5	41.5	42	42.5	43	44	44	45

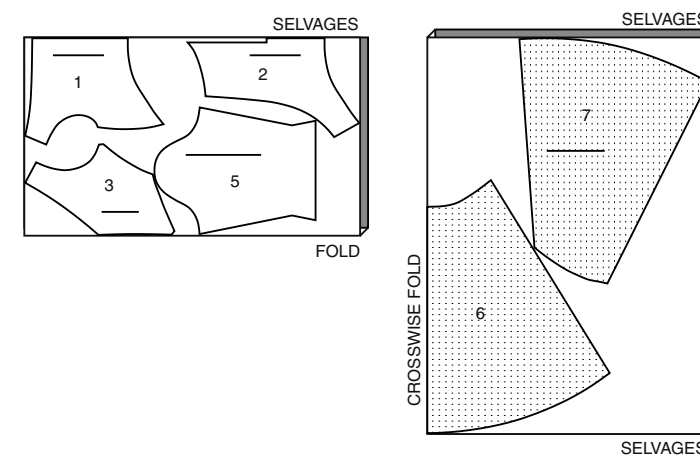
## DRESS / ROBE

PIECES: 1 2 3 5 6 7

45" (115 cm) \*  
 AS/TT



60" (150 cm) \*  
 AS/TT



## INTERFACING / ENTOILAGE

PIECE: 4

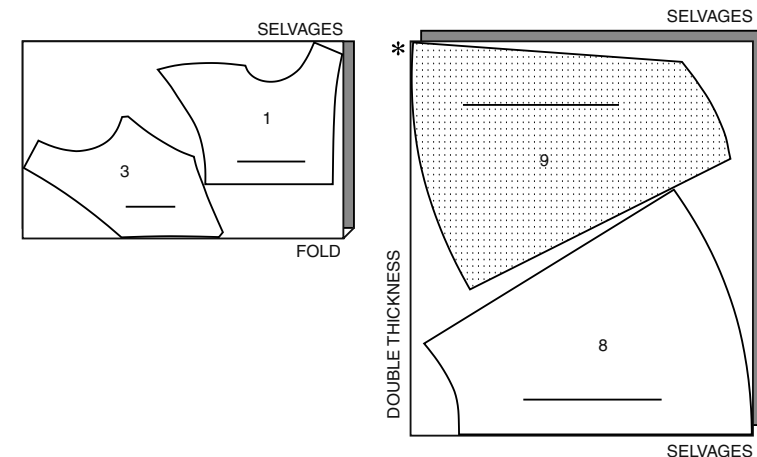
20" (51 cm)  
 AS/TT



## LINING / DOUBLURE

PIECES: 1 3 8 9

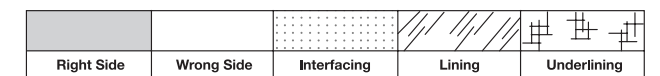
45" (115 cm) \*\*  
 AS/TT



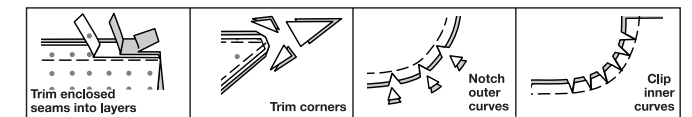
## SEWING INFORMATION

5/8" (1.5cm) SEAM ALLOWANCES ARE INCLUDED, (unless otherwise indicated)

ILLUSTRATION SHADING KEY



Press as you sew. Press seams flat, then press open, unless otherwise instructed. Clip seam allowances, where necessary, so they lay flat.



## GLOSSARY

Sewing methods in **BOLD TYPE** have Sewing Tutorial Video available. Scan **QR CODE** to watch videos:

- DESIGNER HEM** - see "sewing a baby hem" video.
- EASE/GATHER** - see Gathering: "sewing two row gathers" video.
- SLEEVE** - see "sewing a set in sleeve" video.
- SLIPSTITCH** - see "how to slipstitch" video.
- STAYSTITCH** - see Machine Stitches: "how to do staystitching" video.
- TOPSTITCH** - see Machine Stitches: "how to topstitch" video.
- TRIM** seam - see "how to trim, clip, and layer seams" video.
- UNDERSTITCH** - see Machine Stitches: "how to understitch" video.

## SEWING TUTORIALS



Build your skills viewing short, easy-to-follow videos at [simplicity.com/sewingtutorials](http://simplicity.com/sewingtutorials)

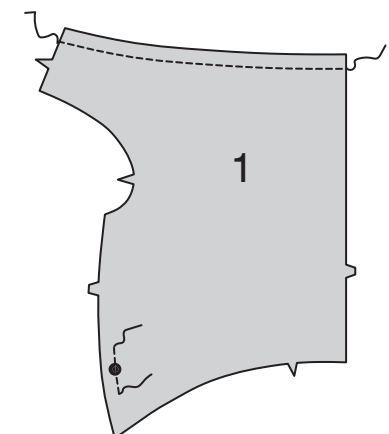
## DRESS

### BODICE FRONT AND BACK

**1. STAYSTITCH** neck edge of BODICE FRONT (1) sections, as shown. To reinforce side edge, stitch 1/2" (1.3cm) from raw edge for about 1" (2.5cm) on each side of large dot, stitching through large dot.

**NOTE:** The side edges of overlay are left raw with the exception being the 1/4" (6mm) turn under at underarm edge.

The "V" neck will be formed when the overlays are turned over the bodice to the inside and attached at the waist seam.



**2.** Fold underarm edge of **BODICE FRONT OVERLAY (2)** to inside at large dot, as shown.

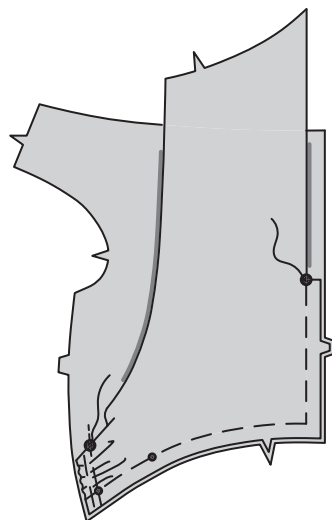
**GATHER** side edge between small and large dots.



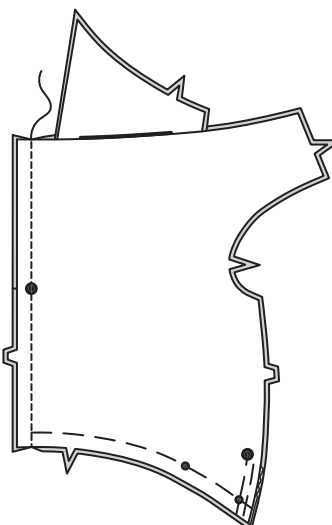
**3.** With right sides facing up, pin right overlay to right bodice front, placing upper edge of overlay extension at large dot, matching small dots and remaining large dots.

Adjust gathers to fit edge; baste. Baste raw edges together between large dots.

Baste left bodice overlay to left bodice front in same manner.

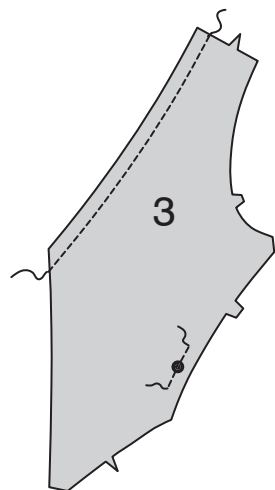


**4.** With right sides together, stitch center front seam of front bodice sections (sandwiching overlays), being careful not to catch in free edges of overlay.



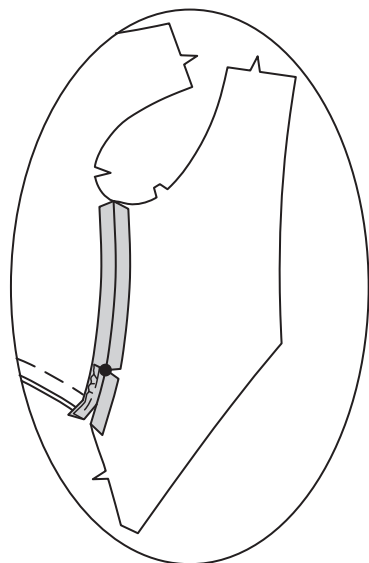
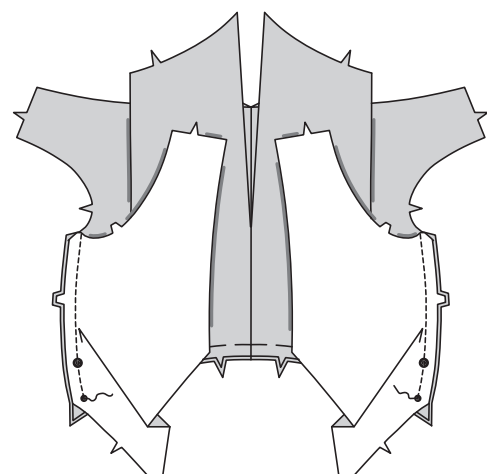
**5. STAYSTITCH** neck edge of **BODICE BACK (3)** sections.

To reinforce side edge, stitch 1/2" (1.3cm) from raw edge for about 1" (2.5cm) on each side of large dot, stitching through large dot.

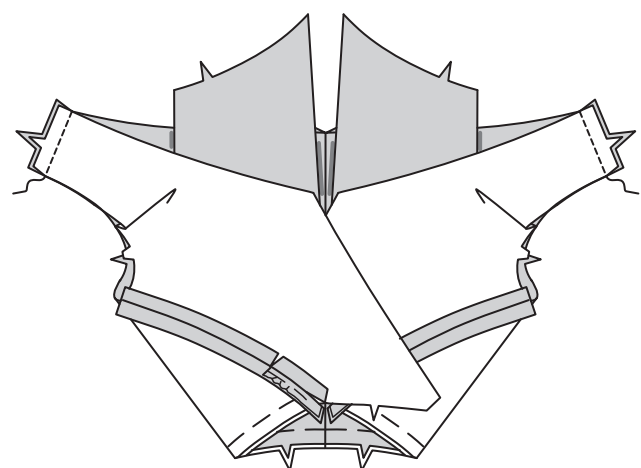


**6.** Pin bodice back to bodice front at sides (sandwiching side edges of overlay), matching small and large dots. Stitch seam above small dot.

Clip back seam allowance at large dot and press seam open.



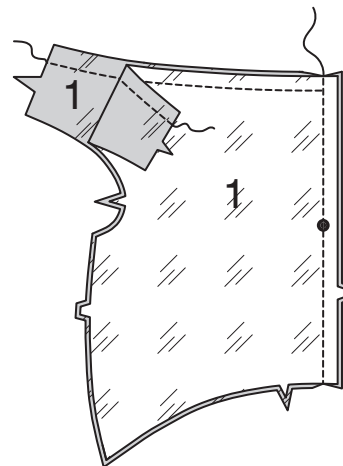
**7.** Stitch bodice back to bodice front at shoulders.



**BODICE LINING**

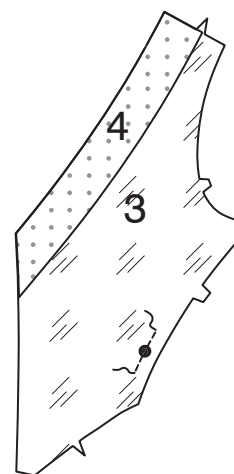
**8. STAYSTITCH** neck edge of bodice front **LINING (1)** sections.

Stitch center front seam, matching large dots.



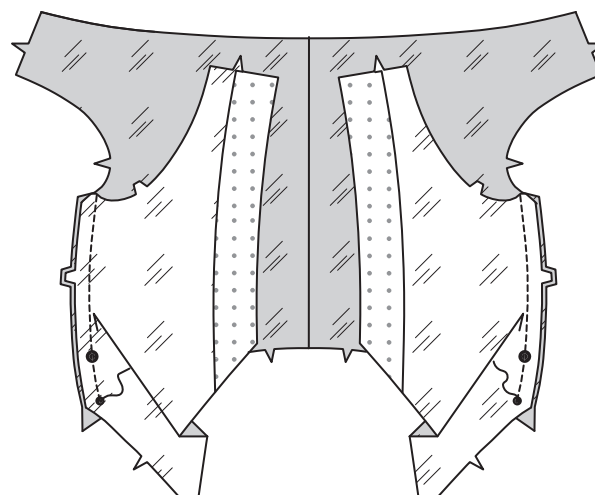
**9.** Pin **BACK INTERFACING (4)** to wrong side of bodice back **LINING (3)** sections, having outer edges even. Apply following manufacturer's directions.

Reinforce side edges at large dot, same as for bodice front.

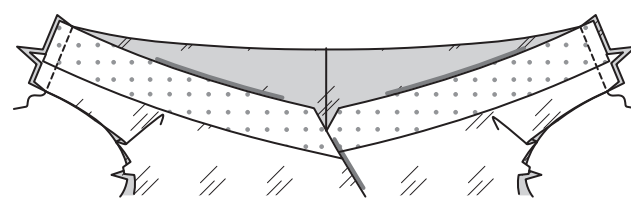


**10.** Pin bodice back lining to bodice front lining at sides, matching small and large dots.

Stitch seam above small dot.

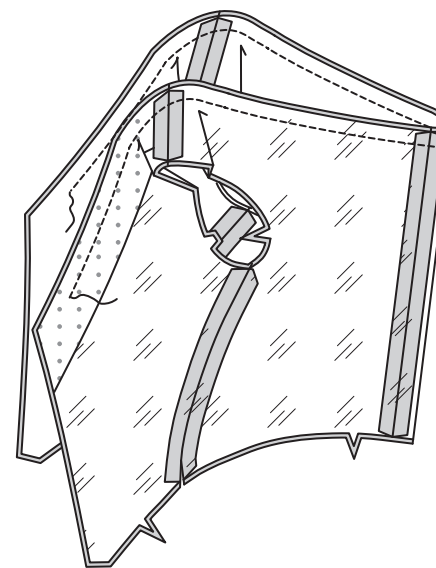


**11.** Stitch bodice back to bodice front at shoulders.



**12.** With **RIGHT** sides together, pin lining to neck edge of bodice, matching centers and shoulder seams. Stitch neck edge to within 2" (5cm) of back edges. (Remaining back neck edge will be stitched after zipper is inserted).

**TRIM** seam.



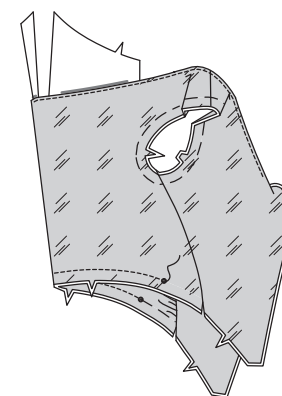
**13. UNDERSTITCH** neck edge of lining to within 3" (7.5cm) of back neck edges.

Turn **LINING** to inside; press.

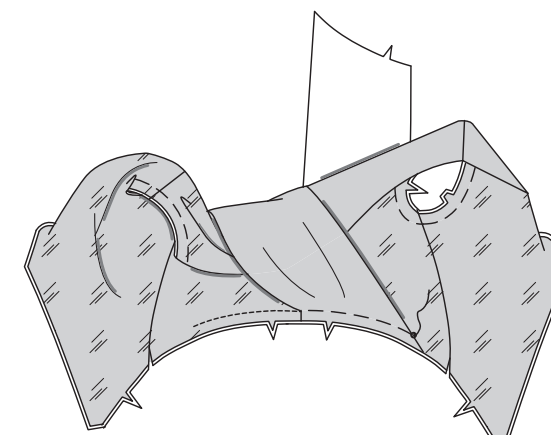
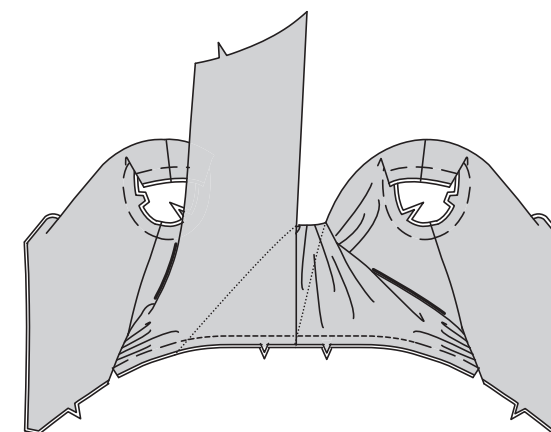
Baste armhole edges together, matching seams.

Pin lower edges together, matching centers front and small dots.

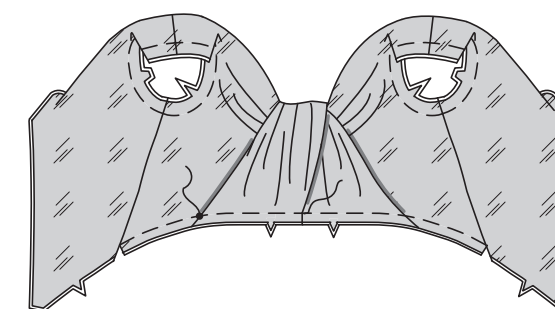
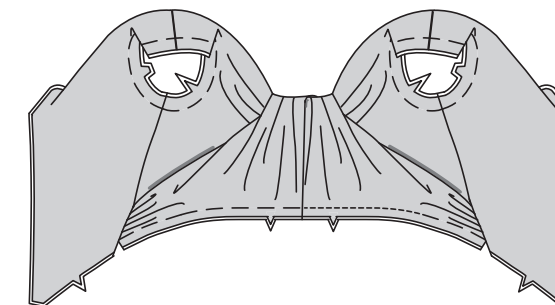
Stitch seam between small dots away from seams, as shown.



**14.** Turn free end of left overlay up and over bodice front, bringing free end to inside. On inside, pin free end of overlay to lower edge of right bodice, placing outer raw edge at small dot, matching notches and having raw edges even. Baste.



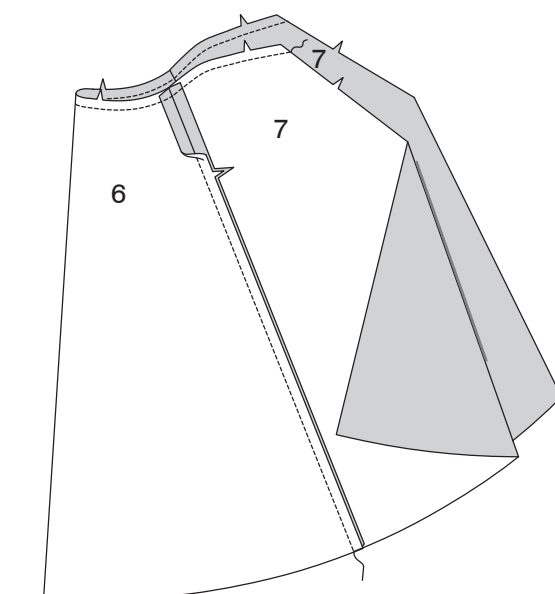
**15.** Turn free end of right overlay up and over bodice front and left overlay, bringing free end to inside. On inside, pin free end of overlay to lower edge of left bodice (lapping left overlay), placing outer raw edge at small dot, matching notches and having raw edges even. Baste.



**SKIRT**

**16.** Stitch **SKIRT FRONT (6)** to **SKIRT BACK (7)** sections at sides.

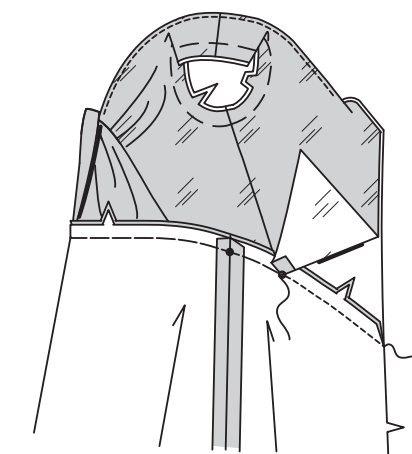
**STAYSTITCH** upper edge.



**17.** With right sides together, pin skirt to bodice, placing skirt seams at small dots on front, matching centers and remaining small dots.

Stitch seam from each back edge to small dot at side seam, keeping bodice lining free. Baste remainder of seam between small dots.

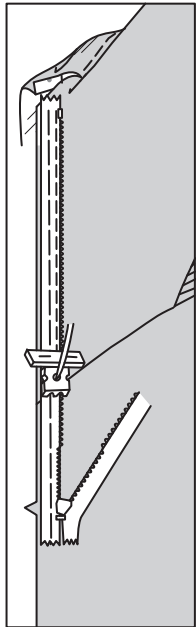
Press seam toward bodice for about 2" to 3" (5cm-7.5cm) starting at each back edge.



**ZIPPER AND FINISHING NECK EDGE**

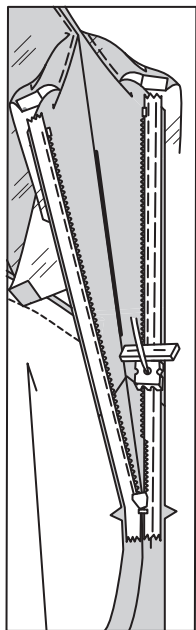
**NOTE:** Use special invisible zipper foot when stitching invisible zipper.

**18.** Open zipper. On outside, pin zipper to right opening edge, facing down on seam allowance, placing top stop 7/8" (2.2cm) below upper edge and zipper teeth on seamline. Position right-hand groove of zipper foot over teeth; stitch close to teeth, ending at notch.

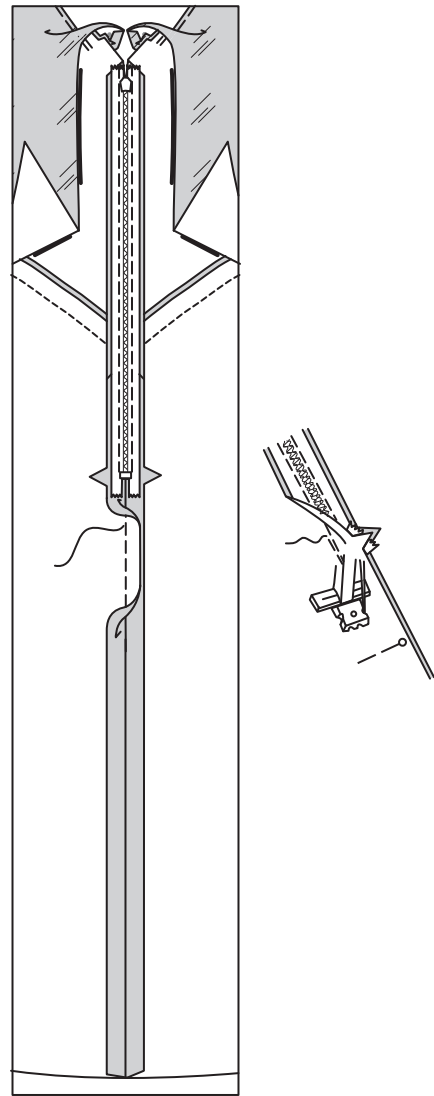


**19.** Pin remaining zipper tape to left back opening edge, placing zipper teeth on seamline and top stop 7/8" (2.2cm) below upper edge, having waist seams even.

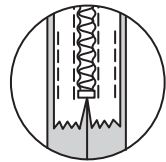
Hand-baste along center of tape. Position zipper foot at the top of the zipper with LEFT groove over coil. Stitch along tape to notch.



**20.** Close zipper. Slide zipper foot to the left. Pin back sections together below zipper. Position and lower needle slightly above and to the left of zipper stitching at notch. Stitch center back seam below notch.

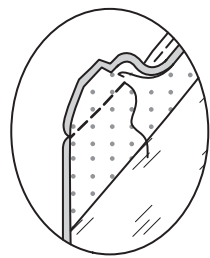


**21.** Stitch or hand sew each end of zipper tape to seam allowances, keeping back free when stitching.

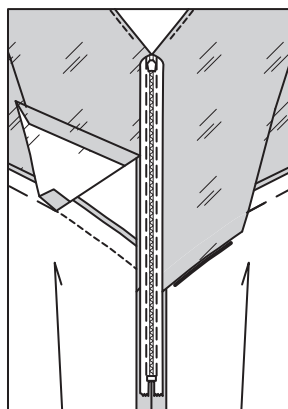


**22.** Open zipper. Open out center back opening edges of dress, rolling zipper teeth away from opening edge. With right sides together, pin remaining upper neck edges together, having raw edges even. Stitch, connecting to previous stitching.

**TRIM** neck seam.

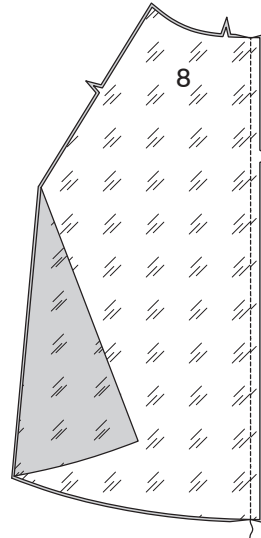


**23.** Turn lining to inside. Press.

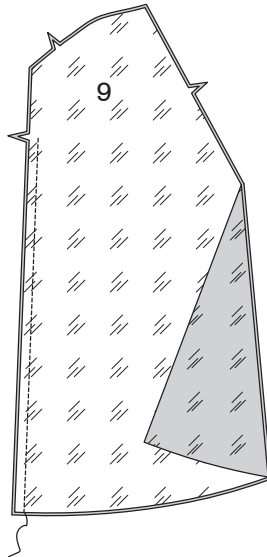


**SKIRT LINING**

**24.** Stitch skirt front LINING (8) together at center front, matching double notches.

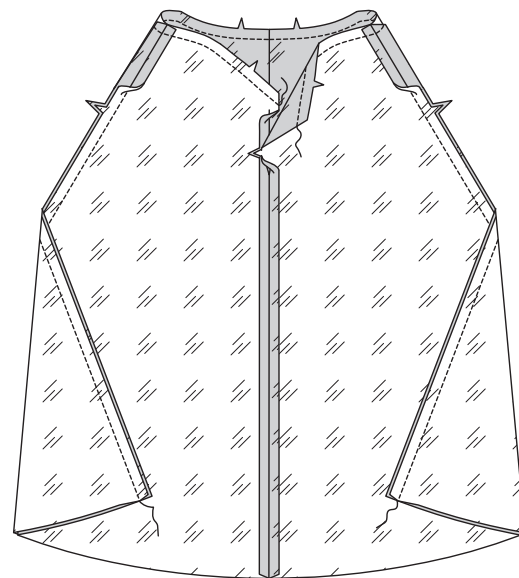


**25.** Pin skirt back LINING (7) sections together at center back, matching single notches. Stitch from lower edge to notch.



**26.** Stitch side seams of skirt lining sections.

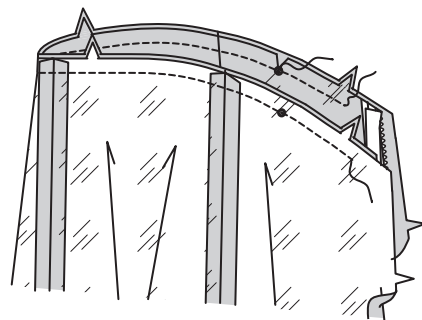
**STAYSTITCH** upper edge.



**27.** Turn bodice down over skirt right sides together.

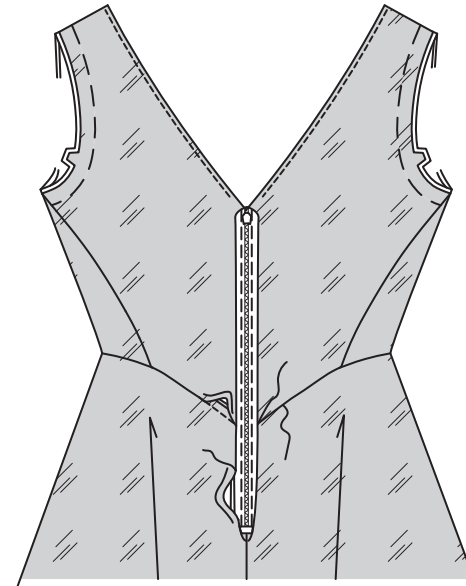
With right sides together and raw edges even, pin skirt lining to skirt (over lining side of bodice), matching centers, seams, and small dots.

Stitch waist seam through all thicknesses between small dots to within 2" (5cm) of zipper.



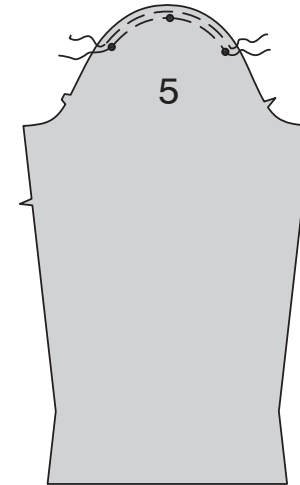
**28.** Turn lining to inside. Press, being careful not to flatten overlay.

**SLIPSTITCH** lining to zipper tape clearing zipper teeth. **SLIPSTITCH** remaining free edges of lining over waist seam.



**SLEEVES**

**29.** EASE upper edge of SLEEVE (5) between outer small dots.

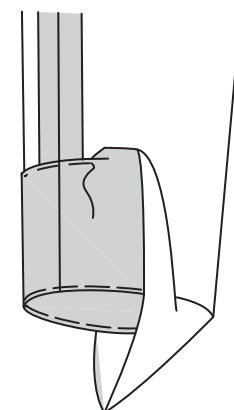


**30.** Stitch underarm seam of sleeve.



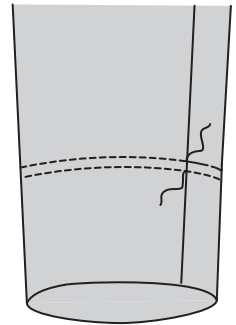
**31.** Turn up lower edge of sleeve along foldline. Baste close to fold.

Turn in 1/4" (6mm) on raw edge. Baste in place close to upper edge. Press.

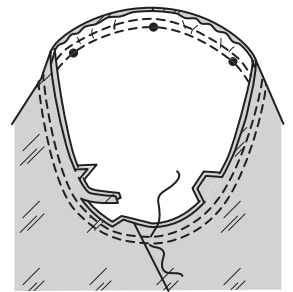


**32.** TOPSTITCH hem in place along upper basting.

TOPSTITCH again 1/4" (6mm) below first stitching.

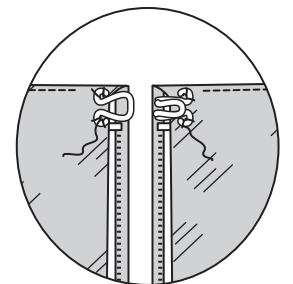


**33.** With right sides together, pin SLEEVE into armhole, placing middle dot at shoulder seam. Adjust ease; baste. Stitch. Stitch again 1/4" (6mm) away in seam allowance. Trim close to stitching. Press seam allowances flat. Turn seam toward sleeve.

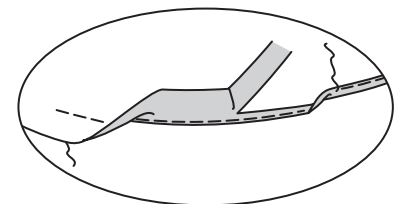


**FINISHING**

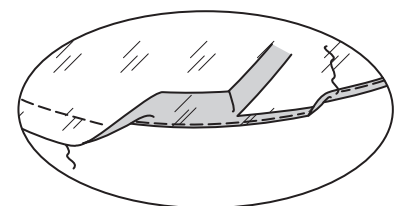
**34.** Sew hook an eye at back neck edge.



**35.** To make a 3/8" (1cm) DESIGNER HEM on lower edge of dress, press under 1/4" (6mm) on lower edge. Stitch close to pressed edge. Trim close to stitching. Press under another 1/8" (3mm) and stitch in place.



**36.** Make a 3/8" (1cm) DESIGNER HEM on lower edge of lining same as for dress.



FRANÇAIS

PLANS DE COUPE

⊕ Indique: pointe de poitrine, ligne de taille, de hanches et/ou avantbras. Ces mesures sont basées sur la circonférence du vêtement fini. (Mesures du corps + Aisance confort + Aisance mode) Ajuster le patron si nécessaire.

Les lignes épaisses sont les LIGNES DE COUPE, cependant, des rentrés de 1.5cm sont compris, sauf si indiqué différemment. Voir EXPLICATIONS DE COUTURE pour largeur spécifiée des rentrés.

Choisir le(s) plan(s) de coupe selon modèle/largeur du tissu/taille. Les plans de coupe indiquent la position approximative des pièces et peut légèrement varier selon la taille du patron.

Les plans de coupe sont établis pour tissu avec/sans sens. Pour tissu avec sens, pelucheux ou certains imprimés, utiliser un plan de coupe AVEC SENS.

ENDROIT DU PATRON	ENVERS DU PATRON	ENDROIT DU TISSU	ENVERS DU TISSU
-------------------	------------------	------------------	-----------------

**S/T** = SIZE(S)/TAILLE(S)  
\* = WITH NAP/AVEC SENS  
**S/L** = SELVAGE(S)/LISIÈRE(S)  
**AS/TT** = ALL SIZE(S)/TOUTES TAILLE(S)  
\*\* = WITHOUT NAP/SANS SENS  
**F/P** = FOLD/PLIURE  
**CF/PT** = CROSSWISE FOLD/PLIURE TRAME

Disposer le tissu selon le plan de coupe. Si ce dernier indique...

DROIT FIL—A placer sur le droit fil du tissu, parallèlement aux lisières ou au pli. Pour plan "avec sans," les flèches seront dirigées dans la même direction. (Pour fausse fourrure, placer la pointe de la flèche dans le sens descendant des poils.)

SIMPLE EPAISSEUR—Placer l'endroit sur le dessus. (Pour fausse fourrure, placer le tissu l'endroit dessous.)

DOUBLE EPAISSEUR

AVEC PLIURE—Placer endroit contre endroit.

\* SANS PLIURE—Plier le tissu en deux sur la TRAME, endroit contre endroit. Couper à la pliure, de lisière à lisière (A). Placer les 2 épaisseurs dans le même sens du tissu, endroit contre endroit (B).



PLIURE—Placer la ligne du patron exactement sur la pliure NE JAMAIS COUPER sur cette ligne.

Si la pièce se présente ainsi...

• Couper d'abord les autres pièces, réservant du tissu (A). Plier le tissu et couper la pièce sur la pliure, comme illustré (B).

★ Couper d'abord les autres pièces, réservant pour la pièce en question. Déplier le tissu et couper la pièce sur une seule épaisseur.

Couper régulièrement les pièces le long de la ligne de coupe indiquée pour la taille choisie, coupant les crans vers l'extérieur.

Marquer repères et lignes avant de retirer le patron. (Pour fausse fourrure, marquer sur l'envers du tissu.)

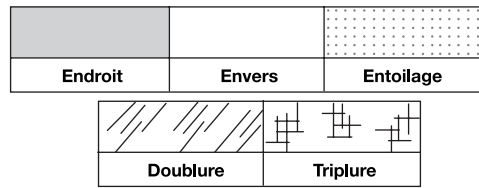
NOTE: Les parties encadrées avec des pointillées sur les plans de coupe ( a! b! c! ) représentent les pièces coupées d'après les mesures données.

EXPLICATIONS DE COUTURE

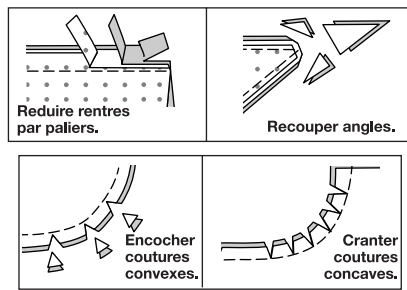
RENTRES DE COUTURE COMPRIS

Les rentrés sont tous de 1.5cm, sauf si indiqué différemment.

LEGENDE DES CROQUIS



Au fur et à mesure de l'assemblage, repasser les rentrés ensemble puis ouverts, sauf si contre indiqué. Pour aplatir les coutures, cranter les rentrés où nécessaire.



GLOSSAIRE

Les termes de couture imprimés en **CARACTÈRES GRAS** ont l'aide d'une Vidéo de Tutoriel de couture. Scanner le CODE QR pour regarder les vidéos :

**OURLET DE STYLISTE** - reportez-vous à la vidéo "coudre un ourlet très étroit".

**SOUTENIR/FRONCER** - reportez-vous à la vidéo Froncer : "coudre deux rangées de fronces".

**MANCHE** - reportez-vous à la vidéo «coudre des manches montées».

**POINTS COULÉS** - reportez-vous à la vidéo «comment faire des points coulés».

**PIQÛRE DE SOUTIEN** - reportez-vous à la vidéo Points à la machine : "comment faire une piqûre de soutien".

**SURPIQUER** - reportez-vous à la vidéo Points à la machine : "comment faire une surpiqûre".

**COUPER LA COUTURE** - reportez-vous à la vidéo "comment couper, cranter et dégrader les coutures".

**SOUS-PIQUER** - reportez-vous à la vidéo Points à la machine : "comment faire une sous-piqûre".

TUTORIELS DE COUTURE



Développez vos compétences en regardant des vidéos courtes et faciles à suivre sur [simplicity.com/sewingtutorials](http://simplicity.com/sewingtutorials).

ROBE

CORSAGE DEVANT ET DOS

1. Faire une PIQÛRE DE SOUTIEN sur le bord de l'encolure des pièces du CORSAGE DEVANT (1), comme illustré. Pour renforcer le bord du côté, piquer à 1.3 cm du bord non fini sur environ 2.5 cm de chaque côté du grand pois, en piquant à travers le grand pois.

NOTE : Les bords du côté de la pièce superposée sont laissés sans finition sauf les 6 mm rentrés sur le bord du dessous de bras.

L'encolure en "V" se formera quand les pièces superposées seront retournées par-dessus le corsage vers l'intérieur et attachées sur la couture de taille.

2. Plier le bord du dessous de bras de la PIÈCE SUPERPOSÉE CORSAGE DEVANT (2) vers l'intérieur au grand pois, comme illustré. FRONCER le bord du côté entre le petit et le grand pois.

3. Ayant les endroits vers le haut, épingler la pièce superposée droite sur le corsage devant droit, en plaçant le bord supérieur du prolongement de la pièce superposée sur le grand pois, en faisant coïncider les petits pois et les grands pois restants. Tirer sur le fil de fronces pour ajuster le bord ; bâtir. Bâtir ensemble les bords non finis entre les grands pois. Bâtir de la même façon la pièce superposée corsage gauche sur le corsage devant gauche.

4. Endroit contre endroit, piquer la couture du milieu du devant des pièces du corsage devant (en prenant en sandwich les pièces superposées), en veillant à ne pas prendre les bords libres de la pièce superposée.

5. Faire une PIQÛRE DE SOUTIEN sur le bord de l'encolure des pièces du CORSAGE DOS (3). Pour renforcer le bord du côté, piquer à 1.3 cm du bord non fini sur environ 2.5 cm de chaque côté du grand pois, en piquant à travers le grand pois.

6. Épingler le corsage dos et le corsage devant sur les côtés (en prenant en sandwich les bords du côté de la pièce superposée), en faisant coïncider les grands et les petits pois. Piquer la couture au-dessus du petit pois. Cranter le rentré du dos sur le grand pois et ouvrir la couture au fer.

7. Piquer le corsage dos et le corsage devant sur les épaules.

DOUBLURE DE CORSAGE

8. Faire une PIQÛRE DE SOUTIEN sur le bord de l'encolure des pièces de la DOUBLURE corsage devant (1). Piquer la couture du milieu du devant, en faisant coïncider les grands pois.

9. Épingler l'ENTOILAGE DOS (4) sur l'envers des pièces de la DOUBLURE corsage dos (3), ayant les bords extérieurs au même niveau. Appliquer en suivant la notice d'utilisation. Renforcer les bords du côté au grand pois, comme décrit pour le corsage devant.

10. Épingler la doublure corsage dos et la doublure corsage devant sur les côtés, en faisant coïncider les petits et les grands pois. Piquer la couture au-dessus du petit pois.

11. Piquer le corsage dos et le corsage devant sur les épaules.

12. ENDROIT CONTRE ENDROIT, épingler la doublure sur le bord de l'encolure du corsage, en faisant coïncider les milieux et les coutures d'épaule. Piquer le bord de l'encolure jusqu'à 5 cm des bords du dos. (Le bord restant de l'encolure du dos sera piqué après insérer la fermeture à glissière). **COUPER** la couture.

13. **SOUS-PIQUER** le bord de l'encolure de la doublure jusqu'à 7.5 cm des bords de l'encolure du dos. Retourner la DOUBLURE vers l'intérieur ; presser. Bâtir ensemble les bords de l'emmanchure, en faisant coïncider les coutures. Épingler ensemble les bords inférieurs, en faisant coïncider les milieux devant et les petits pois. Piquer la couture entre les petits pois à l'opposé des coutures, comme illustré.

14. Retourner vers le haut l'extrémité libre de la pièce superposée gauche et par-dessus le corsage devant, en amenant l'extrémité libre vers l'intérieur. Sur l'envers, épingler l'extrémité libre de la pièce superposée sur le bord inférieur du corsage droit, en plaçant le bord non fini extérieur sur le petit pois, en faisant coïncider les encoches et ayant les bords non finis au même niveau. Bâtir.

15. Retourner vers le haut l'extrémité libre de la pièce superposée droite et par-dessus le corsage devant et la pièce superposée gauche, en amenant l'extrémité libre vers l'intérieur. Sur l'envers, épingler l'extrémité libre de la pièce superposée sur le bord inférieur du corsage gauche (en superposant la pièce superposée gauche), en plaçant le bord non fini extérieur sur le petit pois, en faisant coïncider les encoches et ayant les bords non finis au même niveau. Bâtir.

JUPE

16. Piquer les pièces de la JUPE DEVANT (6) et de la JUPE DOS (7) sur les côtés. Faire une PIQÛRE DE SOUTIEN sur le bord supérieur.

17. Endroit contre endroit, épingler la jupe sur le corsage, en plaçant les coutures de la jupe sur les petits pois sur le devant, en faisant coïncider les milieux et les petits pois restants. Piquer la couture de chaque bord du dos jusqu'au petit pois, en maintenant la doublure de corsage libre. Bâtir le reste de la couture entre les petits pois. Presser la couture vers le corsage sur environ 5 cm - 7.5 cm en commençant sur chaque bord du dos.

FERMETURE À GLISSIÈRE ET FINITION DU BORD DE L'ENCOLURE

NOTE : Piquer la fermeture en utilisant un pied spécial à fermeture à glissière invisible.

18. Ouvrir la fermeture à glissière. Sur l'endroit, épingler la fermeture sur le bord de l'ouverture droite, vers le bas sur le rentré, en plaçant l'arrêt supérieur à 2.2 cm au-dessous du bord supérieur et les dents de la fermeture sur la ligne de couture. Placer la rainure droite du pied à fermeture par-dessus les dents ; piquer près des dents, en arrêtant à l'encoche.

19. Épingler l'autre ruban de la fermeture sur le bord de l'ouverture du dos gauche, en plaçant les dents de la fermeture sur la ligne de couture et l'arrêt supérieur à 2.2 cm au-dessous du bord supérieur, ayant les coutures de taille au même niveau. Bâtir à la main sur le centre du ruban. Placer le pied à fermeture sur la partie supérieure de la fermeture avec la rainure GAUCHE par-dessus la spirale. Piquer le long du ruban jusqu'à l'encoche.

20. Fermer la fermeture. Glisser le pied à fermeture vers la gauche. Épingler ensemble les pièces du dos au-dessous de la fermeture. Placer et abaisser l'aiguille légèrement au-dessus et vers la gauche de la piqûre de la fermeture sur l'encoche. Piquer la couture du milieu du dos au-dessous de l'encoche.

21. Piquer ou coudre à la main chaque extrémité du ruban de la fermeture sur les rentrés, en maintenant le dos libre au fur et à mesure.

22. Ouvrir la fermeture. Déplier les bords de l'ouverture du milieu du dos de la robe, en déroulant les dents de la fermeture à l'opposé du bord de l'ouverture. Endroit contre endroit, épingler les bords supérieurs restants de l'encolure, ayant les bords non finis au même niveau. Piquer, en raccordant avec la piqûre précédente. **COUPER** la couture d'encolure.

23. Retourner la doublure vers l'intérieur. Presser.

DOUBLURE DE JUPE

24. Piquer la DOUBLURE jupe devant (8) ensemble au niveau du milieu du devant, en faisant coïncider les encoches doubles.

25. Épingler les pièces de la DOUBLURE jupe dos (7) ensemble au niveau du milieu du dos, en faisant coïncider les encoches simples. Piquer du bord inférieur jusqu'à l'encoche.

26. Piquer les coutures latérales des pièces de la doublure de jupe. Faire une PIQÛRE DE SOUTIEN sur le bord supérieur.

27. Rabattre le corsage par-dessus la jupe endroit contre endroit. Endroit contre endroit et ayant les bords non finis au même niveau, épingler la doublure de jupe sur la jupe (par-dessus le côté à doublure du corsage), en faisant coïncider les milieux, les coutures et les petits pois. Piquer la couture de taille à travers toute l'épaisseur entre les petits pois jusqu'à 5 cm de la fermeture.

28. Retourner la doublure vers l'intérieur. Presser, en veillant à ne pas aplatir la pièce superposée. Coudre la doublure sur le ruban de la fermeture aux **POINTS COULÉS** en écartant les dents de la fermeture. Coudre les bords libres restants de la doublure par-dessus la couture de taille aux **POINTS COULÉS**.

MANCHES

29. **SOUTENIR** le bord supérieur de la MANCHE (5) entre les petits pois extérieurs.

30. Piquer la couture de dessous de bras de la manche.

31. Relever le bord inférieur de la manche le long de la ligne de pliure. Bâtir près de la pliure. Replier 6 mm sur le bord non fini. Bâtir sur place près du bord supérieur. Presser.

32. **SURPIQUER** l'ourlet sur place le long du bâti supérieur. **SURPIQUER** de nouveau à 6 mm au-dessous de la première piqûre.

33. Endroit contre endroit, épingler la MANCHE sur l'emmanchure, en plaçant le pois du milieu sur la couture de l'épaule. Distribuer l'ampleur ; bâtir. Piquer, puis piquer à 6 mm du rentré. Égaliser près de la piqûre. Presser les rentrés ensemble, puis retourner la couture vers la manche.

FINITION

34. Coudre l'agrafe sur le bord de l'encolure du dos.

35. Pour faire un **OURLET DE STYLISTE** de 1 cm sur le bord inférieur de la robe, rentrer au fer 6 mm sur le bord inférieur. Piquer près du bord pressé. Égaliser près de la piqûre. Rentrer au fer d'autres 3 mm et pique sur place.

36. Faire un **OURLET DE STYLISTE** de 1 cm sur le bord inférieur de la doublure comme décrit pour la robe.