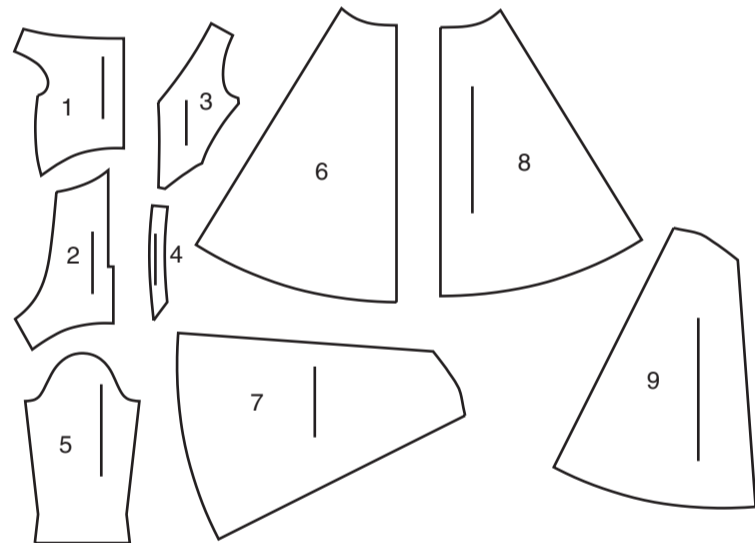
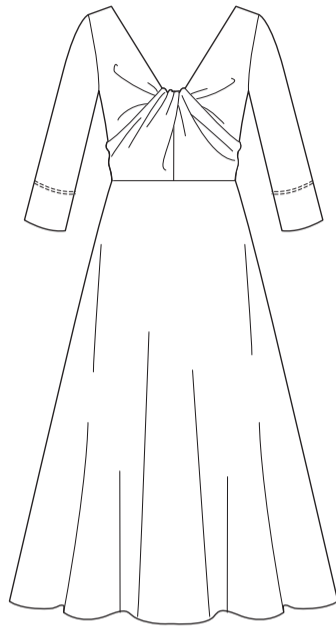


VORDERTEIL



- 1 VORD. OBERTEIL
- 2 ÜBERLAGE DES VORD. OBERTEILS
- 3 RÜCKW. OBERTEIL
- 4 RÜCKW. EINLAGE
- 5 ÄRMEL
- 6 ROCKVORDERTEIL
- 7 ROCKRÜCKENTEIL
- 8 FUTTER DES ROCKVORDERTEILS
- 9 FUTTER DES ROCKRÜCKENTEILS

KÖRPERGRÖSSEN

DAMEN

| Größen | 6 | 8 | 10 | 12 | 14 | 16 | 18 | 20 | 22 | 24 |
|-------------------|------|----|------|------|----|------|-----|-----|-----|-----|
| Oberweite (cm) | 78 | 80 | 83 | 87 | 92 | 97 | 102 | 107 | 112 | 117 |
| Taillenweite | 58 | 61 | 64 | 67 | 71 | 76 | 81 | 87 | 94 | 97 |
| Hüftweite | 83 | 85 | 88 | 92 | 97 | 102 | 107 | 112 | 117 | 122 |
| rückw. Tailllänge | 39.5 | 40 | 40.5 | 41.5 | 42 | 42.5 | 43 | 44 | 44 | 45 |

STOFFSCHNITTEILE

Bezeichnet Brustumfang, Taillenumfang, Hüftumfang und/oder Bizeps. Die Maße beziehen sich auf den Umfang des fertigen Kleidungsstücks (Körpermaß + Trageerleichterung + Design-Erleichterung). Passen Sie das Schnittmuster bei Bedarf an.

Die gezeigten Linien sind SCHNITTLINIEN, jedoch sind Nahtzugaben von 1.5 cm inbegriffen, sofern nicht anders angegeben. Siehe NÄHTIGE INFORMATIONEN für Nahtzugaben.

Suchen Sie das/die Layout(s) nach Kleidungsstück/Ansicht, Stoffbreite und Größe. Die Layouts zeigen die ungefähre Position der Schnittmusterstücke; die Position kann je nach Schnittmustergröße leicht variieren.

Alle Layouts sind für Stoffe mit oder ohne Strichrichtung, sofern nicht anders angegeben. Für Stoffe mit Strichrichtung, Flor, Schattierung oder einseitigem Design verwenden Sie das Layout MIT STRICHRICHTUNG.

| | | | |
|--------------------|-------------------|-------------------|------------------|
| | | | |
| RECHTE MUSTERSEITE | LINKE MUSTERSEITE | RECHTE STOFFSEITE | LINKE STOFFSEITE |

G = GRÖSSE
AG = ALLE GRÖSSEN
* = MIT STRICHRICHTUNG
** = OHNE STRICHRICHTUNG
SELVAGE(S) WEBKANTE(N)
FOLD = STOFFBRUCH
SINGLE THINKNESS = EINZELNE DICKE
DOUBLE THINKNESS = DOPPELTE DICKE
CROSSWISE FOLD = QUERFALTE

Positionieren Sie den Stoff wie auf dem Layout angegeben. Wenn das Layout zeigt...

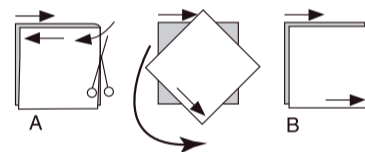
FADENLAUF: Legen Sie die Linie auf den geraden Fadenlauf des Stoffes und halten Sie sie parallel zur Webkante oder zum Falz. Beim Layout "mit Strichrichtung" sollten die Pfeile in dieselbe Richtung zeigen. (Bei Stoffen mit Pelzflor zeigen die Pfeile in Richtung des Flor).

EINZELNE DICKE - Legen Sie den Stoff mit der rechten Seite nach oben. (Bei Webpelzstoffen wird der Flor nach unten gelegt.)

DOPPELTE DICKE

MIT STOFFBRUCH - Legen Sie den Stoff mit der rechten Seite nach oben.

* **OHNE STOFFBRUCH** - Legen Sie den Stoff rechts auf rechts und falten Sie ihn kreuzweise. Schneiden Sie den Falz von Webkante zu Webkante ein (A). Halten Sie die rechten Seiten zusammen und drehen Sie die obere Lage vollständig um, so dass der Flor in dieselbe Richtung wie die untere Lage verläuft.



STOFFBRUCH - Legen Sie die angegebene Kante genau entlang der Falz des Stoffes. Schneiden Sie NIEMALS an dieser Linie. Wenn das Schnittmusterstück so dargestellt ist...

● Schneiden Sie zuerst die anderen Teile zu und lassen Sie dabei genügend Stoff für dieses Teil übrig (A). Falten Sie den Stoff und schneiden Sie das Stück wie gezeigt am Stoffbruch zu (B).



★ Schneiden Sie das Stück nur einmal zu. Schneiden Sie zuerst die anderen Teile zu, so dass genügend Stoff für dieses Teil vorhanden ist. Öffnen Sie den Stoff; schneiden Sie das Teil auf einer einzigen Lage zu.

Schneiden Sie alle Teile entlang der für die gewünschte Größe angegebenen Schnittlinie mit langen, gleichmäßigen Scherenstrichen aus, wobei die Kerben nach außen zeigen.

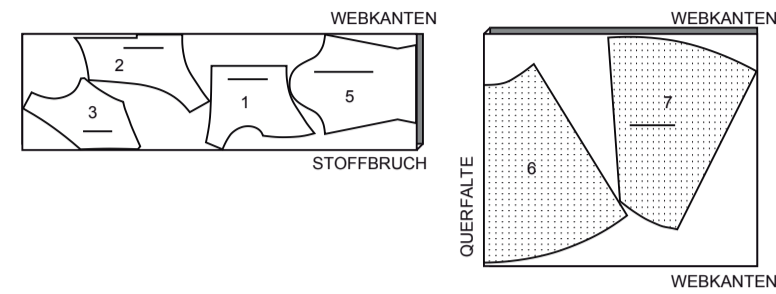
Übertragen Sie alle Markierungen und Konstruktionslinien, bevor Sie das Schnittmusterewebe entfernen. (Bei Pelzflor-Stoffen übertragen Sie die Markierungen auf die linke Seite).

HINWEIS: Die gestrichelten Kästchen (a! b! c!) in den Layouts stellen die Teile dar, die nach den angegebenen Maßen zugeschnitten werden.

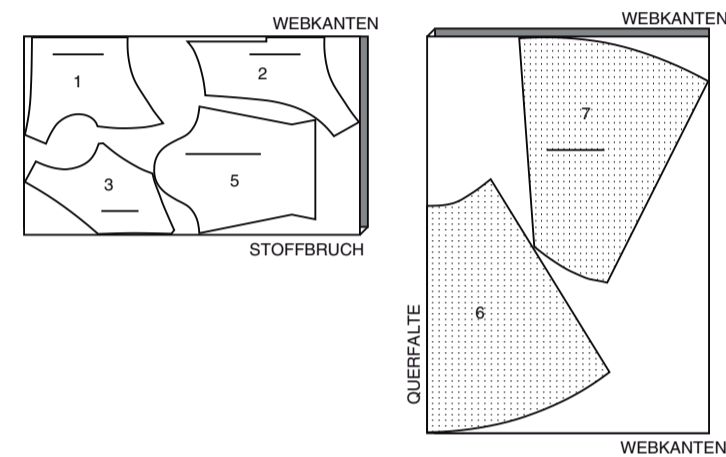
KLEID

TEILE: 1 2 3 5 6 7

45" (115 cm) *
AS/TT



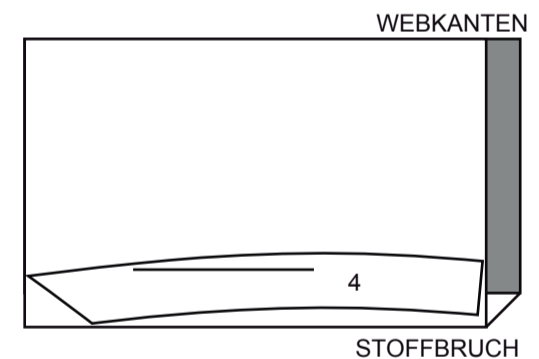
60" (150 cm) *
AG



EINLAGE

TEILE: 4

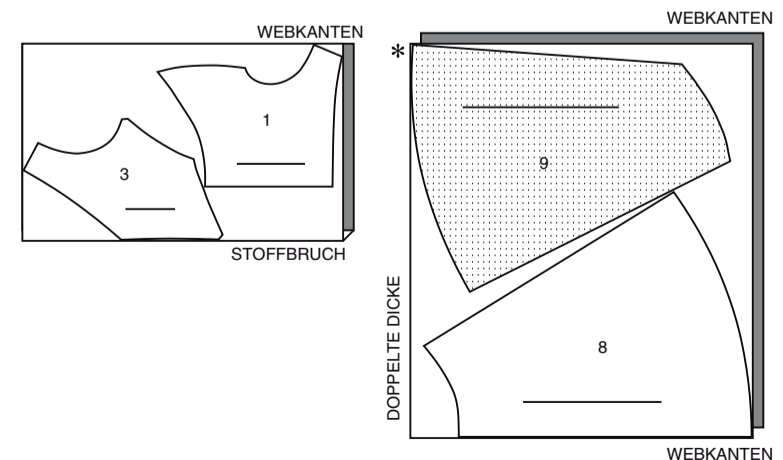
20" (51 cm)
AG



FUTTER

TEILE: 1 3 8 9

45" (115 cm) **
AG



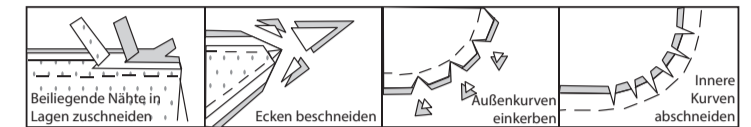
NÄHANGABEN

1.5 cm NAHTZUGABEN SIND INBEGRIFFEN,
(sofern nicht anders angegeben).

GRAFIK

| | | | | |
|--------------|-------------|---------|--------|-------------|
| | | | | |
| rechte Seite | linke Seite | Einlage | Futter | Innenfutter |

Bügeln Sie beim Nähen. Nähte flach bügeln, dann aufbügeln, sofern nicht anders angegeben. Schneiden Sie die Nahtzugaben ein, wo nötig, damit sie flach liegen.



GLOSSAR

Für Nähmethoden in **FETT** gedruckter Schrift ist ein Video mit Nähanleitung verfügbar. Scannen Sie den QR CODE, um die Videos anzusehen:

- DESIGNER-SAUM** - Siehe Video zum Nähen eines Designer-Saums.
- EINHALTEN/EINREIHEN** - siehe Kräuseln: "Zweireihige Kräuseln nähen" Video.
- ÄRMEL** - siehe Video „zum Nähen eines eingefassten Ärmels“.
- SÄUMEN** - siehe Video „zum Säumen“.
- FESTSTEBBEN** - siehe Maschinenstiche: Video „zum Feststebben“.
- ABSTEBBEN** - siehe Maschinenstiche: Video "Wie man absteptt".
- Naht BESCHNEIDEN** - siehe Video "Wie man Nähte beschneidet, einschneidet und schichtet".
- UNTERSTEBBEN** - siehe Maschinenstiche: Video "Wie man untersteptt".

NÄHTUTORIALS



Erweitern Sie Ihre Fähigkeiten durch kurze, leicht verständliche Videos unter simplicity.com/sewingtutorials.

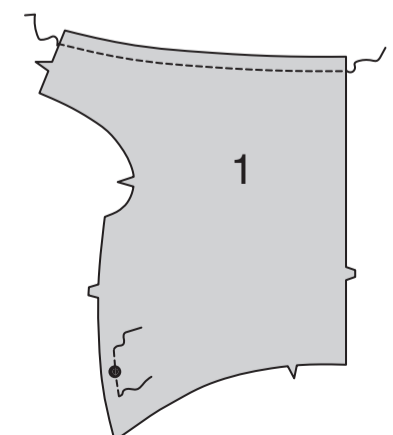
KLEID

VORD. UND RÜCKW. OBERTEIL

STEBBEN Sie die Halsausschnittkante des VORD. OBERTEILS (1) **FEST**, wie gezeigt.

Um die Seitenkante zu verstärken, nähen Sie 1.3 cm von der Schnittkante entfernt etwa 2.5 cm auf jeder Seite des großen Punktes, wobei Sie durch den großen Punkt nähen.

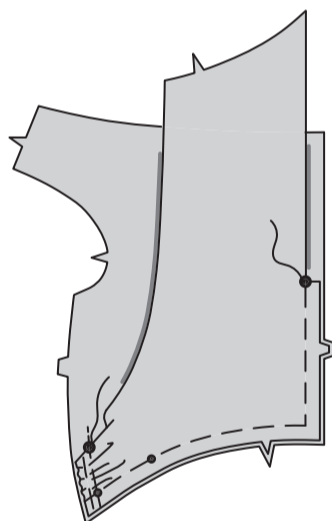
HINWEIS: Die Seitenkanten der Überlage werden offen gelassen, mit Ausnahme der 6 mm Umschlagkante an der Unterarmkante. Der "V"-Ausschnitt wird gebildet, wenn die Überlage über das Oberteil nach innen gewendet und an der Taillennaht befestigt werden.



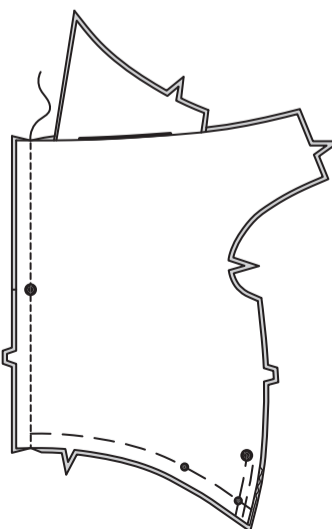
Falten Sie die Unterarmkante der ÜBERLAGE DES VORD. OBERTEILS (2) wie gezeigt am großen Punkt nach innen. **REIHEN** Sie die Seitenkante zwischen den kleinen und den großen Punkten **EIN**.



Stecken Sie die rechte Überlage mit der rechten Seite nach oben auf das rechte vord. Oberteil, wobei die obere Kante der Überlagenverlängerung am großen Punkt platziert wird und die kleinen Punkte mit den verbleibenden großen Punkten übereinstimmen. Verteilen Sie die Kräuseln an; heften Sie. Heften Sie die Schnittkanten zwischen den großen Punkten zusammen. Heften Sie die linke Überlage des Oberteils auf das linke vord. Oberteil auf die gleiche Weise.

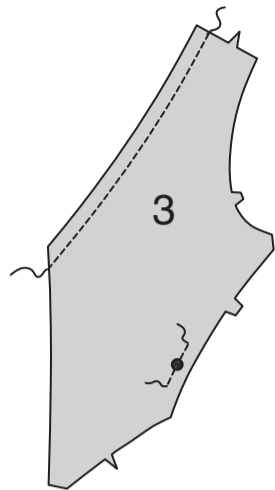


Rechts auf rechts die vordere Mittelnaht der vorderen Oberteile nähen (die Überlagerungen aufeinander legen), dabei darauf achten, dass die freien Kanten der Überlagerungen nicht eingeklemmt werden.

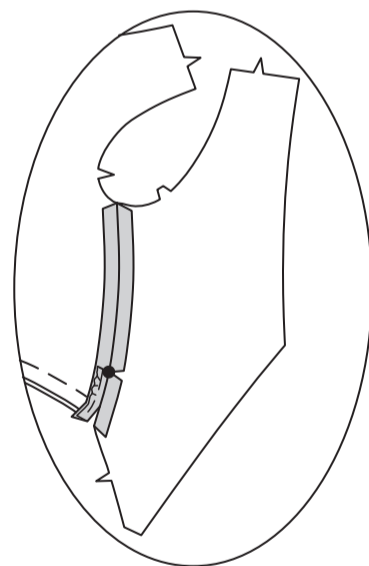
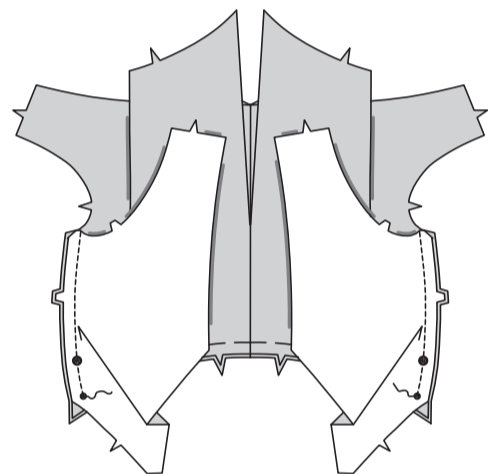


STEPHEN Sie die Halsausschnittkante der RÜCKW. OBERTEILE (3) **FEST**.

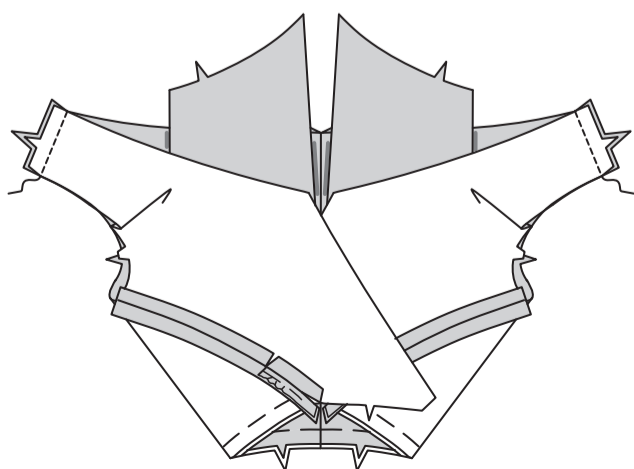
Um die Seitenkante zu verstärken, nähen Sie 1.3 cm von der Schnittkante entfernt etwa 2.5 cm auf jeder Seite des großen Punktes, wobei Sie durch den großen Punkt nähen.



Stecken Sie das rückw. Oberteil an den Seiten auf das vord. Oberteil (so dass die Seitenkanten der Überlage aufeinander liegen), wobei die kleinen und großen Punkte übereinstimmen. Nähen Sie die Naht oberhalb des kleinen Punktes. Schneiden Sie die Nahtzugabe im Rücken am großen Punkt ein und bügeln Sie die Naht auf.



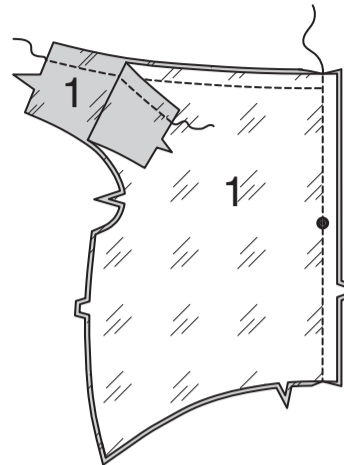
Nähen Sie das rückw. Oberteil an den Schultern an das vord. Oberteil.



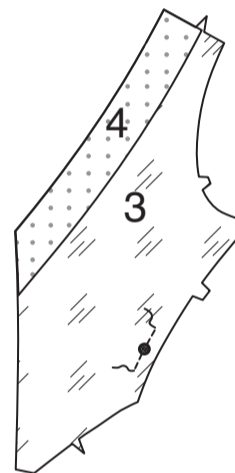
OBERTEILFUTTER

STEPHEN Sie die Halsausschnittkante der FUTTERTEILE des vord. Oberteils (1) **FEST**.

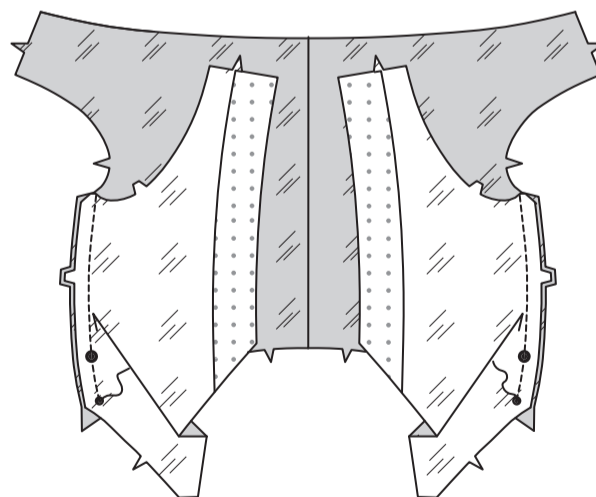
Nähen Sie die vordere Mittelnaht, wobei die großen Punkte übereinstimmen.



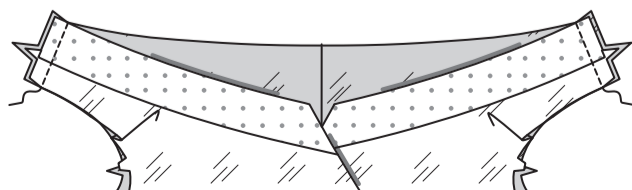
Stecken Sie die RÜCKW. EINLAGE (4) auf die linke Seite der FUTTERTEILE des rückw. Oberteils (3), wobei die Außenkanten gerade sind. Bringen Sie die Einlage gemäß den Anweisungen des Herstellers an. Verstärken Sie die Seitenkanten am großen Punkt, wie beim vord. Oberteil.



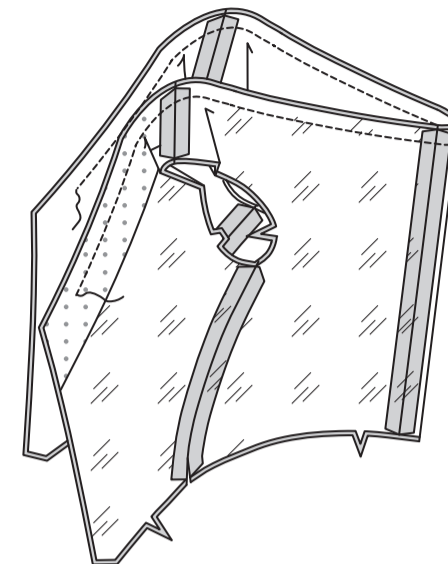
Stecken Sie das Futter des rückw. Oberteils an den Seiten auf das Futter des vord. Oberteils, wobei die kleinen und großen Punkte übereinstimmen. Nähen Sie die Naht oberhalb des kleinen Punktes.



Nähen Sie das rückw. Oberteil an den Schultern an das vord. Oberteil.

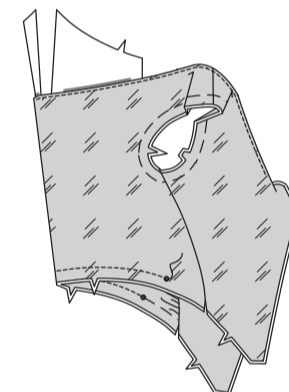


RECHTS AUF RECHTS stecken Sie das Futter auf den Halsausschnitt des Oberteils, wobei die Mitten und Schulternähte übereinstimmen. Nähen Sie die Halsausschnittkante bis auf 5 cm an den hinteren Kanten. (Die verbleibende hintere Halsausschnittkante wird nach dem Einsetzen des Reißverschlusses abgesteppt). **BESCHNEIDEN** Sie die Naht.

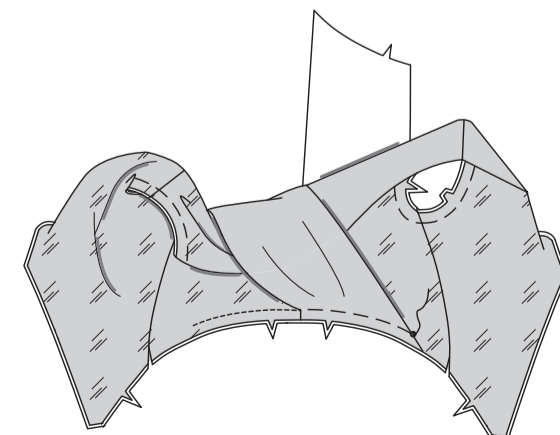
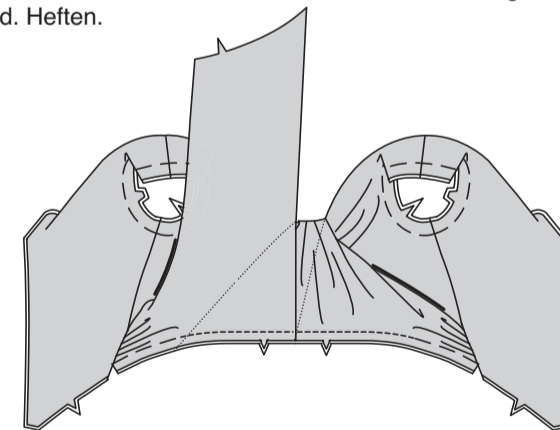


STEPHEN Sie die Halsausschnittkante des Futters bis auf 7.5 cm der hinteren Halskanten **UNTER**.

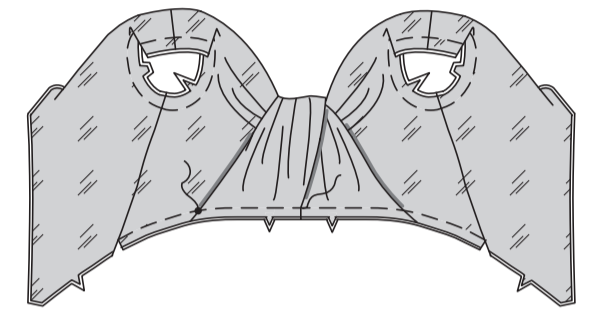
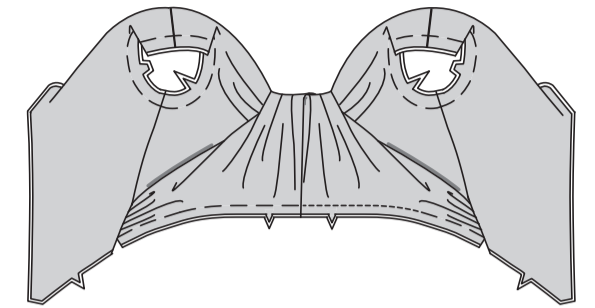
Wenden Sie das FUTTER nach innen; bügeln Sie es. Heften Sie die Armausschnittkanten zusammen, wobei die Nähte übereinstimmen. Stecken Sie die Unterkanten zusammen, wobei die vord. Mitten und die kleinen Punkte übereinstimmen. Nähen Sie die Naht zwischen den kleinen Punkten weg von den Nähten, wie gezeigt.



Drehen Sie das freie Ende der linken Überlage nach oben und über das vord. Oberteil, bringen Sie das freie Ende nach innen. Stecken Sie das freie Ende der Einlage auf der Innenseite an der Unterkante des rechten Oberteils fest, wobei Sie die äußere Schnittkante an einem kleinen Punkt platzieren, die Kerben übereinstimmen und die Schnittkanten gerade sind. Heften.

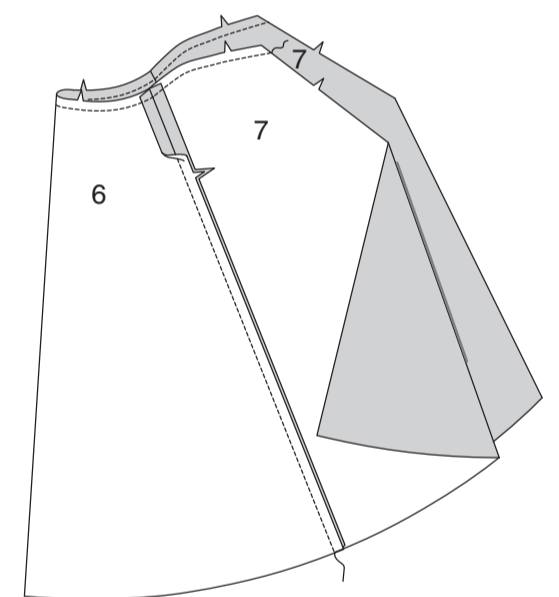


Drehen Sie das freie Ende der rechten Überlage nach oben und über das vord. Oberteil und die linke Überlage, bringen Sie das freie Ende nach innen. Auf der Innenseite das freie Ende der Einlage an der Unterkante des linken Oberteils feststecken (die linke Überlage überlappend), dabei die äußere Schnittkante auf den kleinen Punkt legen, die Kerben übereinstimmen und die Schnittkanten gerade sind. Heften.

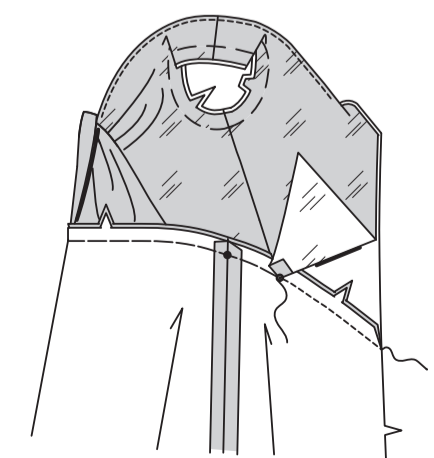


ROCK

Nähen Sie das ROCKVORDERTEIL (6) an die ROCKRÜCKENTEILE (7) an den Seiten. **STEPHEN** Sie die Oberkante **FEST**.



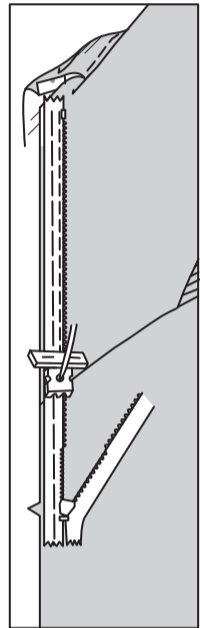
Stecken Sie den Rock rechts auf rechts auf das Oberteil, wobei Sie die Rocknähte an den kleinen Punkten auf dem Vorderteil platzieren und die Mittelpunkte und die verbleibenden kleinen Punkte übereinstimmen. Nähen Sie die Naht von jeder Rückenante bis zum kleinen Punkt an der Seitennaht, lassen Sie dabei das Niederfutter frei. Heften Sie den Rest der Naht zwischen den kleinen Punkten. Bügeln Sie die Naht, beginnend an jeder Rückenante, etwa 5 bis 7.5 cm in Richtung Oberteil.



REISSVERSCHLUSS UND VERARBEITUNG DER HALSKANTE

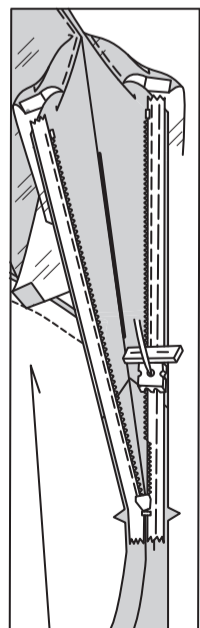
HINWEIS: Verwenden Sie einen speziellen Fuß für unsichtbare Reißverschlüsse, wenn Sie einen unsichtbaren Reißverschluss nähen.

Öffnen Sie den Reißverschluss. Stecken Sie den Reißverschluss an der Außenseite an die rechte Öffnungskante, mit der Nahtzugabe nach unten, und platzieren Sie den oberen Anschlag 2.2 cm unterhalb der Oberkante und die Reißverschlusszähne auf der Nahtlinie. Legen Sie die rechte Rille des Reißverschlussfußes über die Zähne; nähen Sie dicht an den Zähnen entlang und enden Sie an der Kerbe.

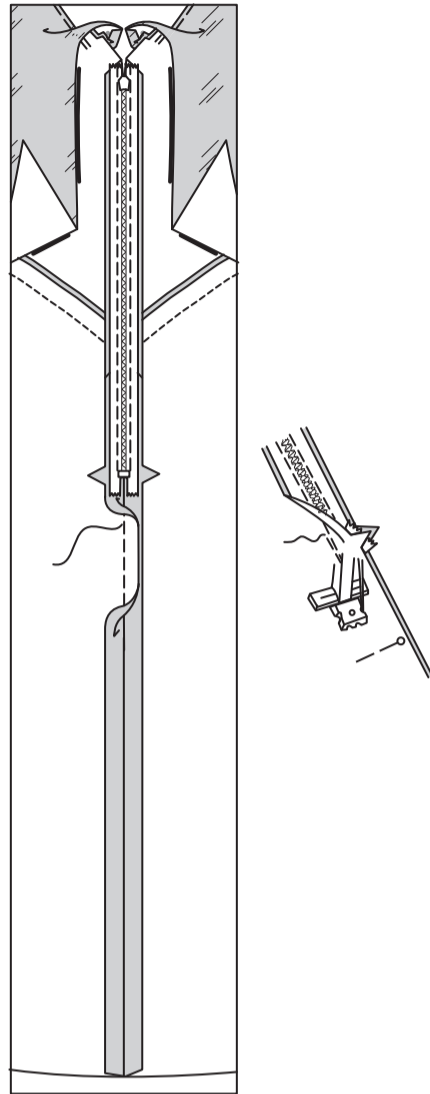


Stecken Sie das restliche Reißverschlussband an der linken hinteren Öffnungskante fest, wobei die Reißverschlusszähne auf der Nahtlinie und der obere Anschlag 2.2 cm unterhalb der Oberkante liegen und die Taillennähte gleichmäßig verlaufen müssen.

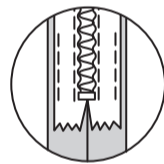
Heften Sie mit der Hand entlang der Mitte des Bandes. Positionieren Sie den Reißverschlussfuß am oberen Ende des Reißverschlusses mit der LINKEN Rille über der Spule. Nähen Sie entlang des Bandes bis zur Kerbe.



Schließen Sie den Reißverschluss. Schieben Sie den Reißverschlussfuß nach links. Stecken Sie die Rückenteile unterhalb des großen Reißverschlusses zusammen. Positionieren Sie die Nadel etwas oberhalb und links von der Naht des Reißverschlusses an der Kerbe und senken Sie sie ab. Nähen Sie die hintere Mittelnaht unterhalb der Kerbe.

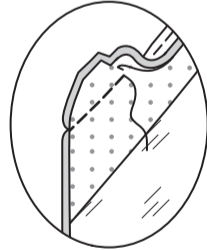


Steppen oder nähen Sie jedes Ende des Reißverschlussbandes von Hand an die Nahtzugaben, halten Sie dabei das Rückenteil frei.

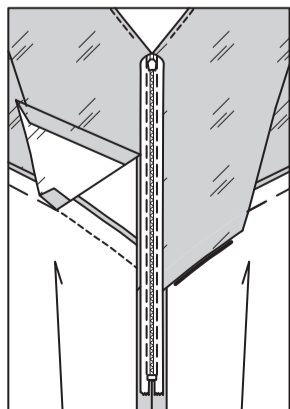


Öffnen Sie den Reißverschluss. Öffnen Sie die Öffnungskanten der hinteren Mitte des Kleides und rollen Sie die Reißverschlusszähne von der Öffnungskante weg. Stecken Sie die verbleibenden oberen Halskanten rechts auf rechts zusammen, so dass die Schnittkanten gleichmäßig verlaufen. Nähen Sie, schließen Sie dabei an die vorherige Naht an.

BESCHNEIDEN Sie die Halsausschnittnaht.

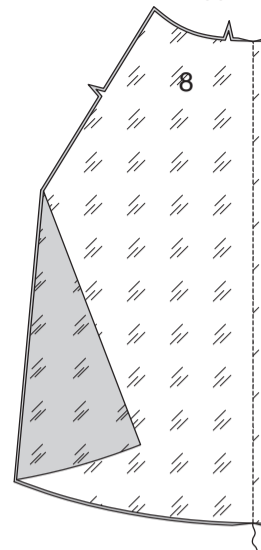


Wenden Sie das Futter auf die Innenseite. Bügeln Sie.

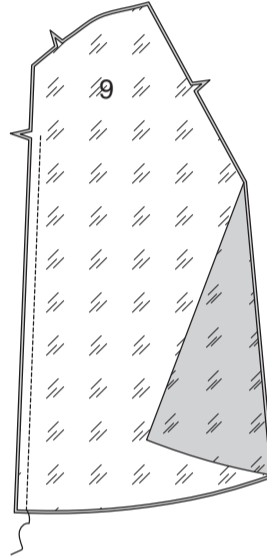


ROCKFUTTER

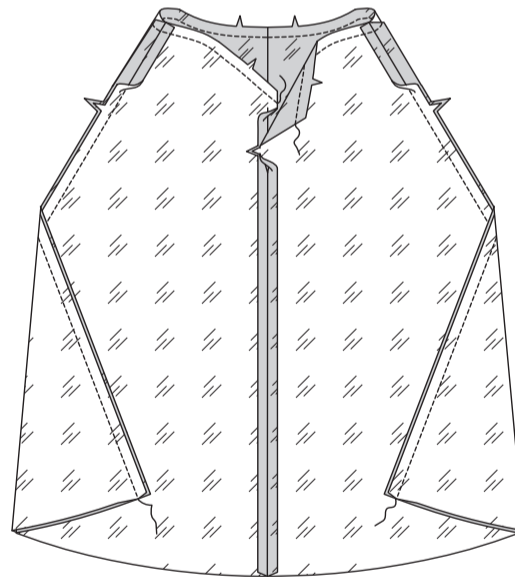
Nähen Sie das FUTTER des Rockvorderteils (8) in der vorderen Mitte zusammen, wobei die Doppelkerben übereinstimmen.



Stecken Sie das FUTTER des Rockrückenteils (7) in der hinteren Mitte zusammen, wobei die Einzelkerben übereinstimmen. Nähen Sie von der Unterkante bis zur Kerbe.

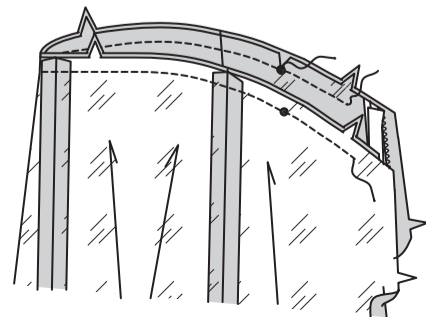


Nähen Sie die Seitennähte der Rockfutterteile. **STEPPEN** Sie die Oberkante **FEST**.



Legen Sie das Oberteil rechts auf rechts über den Rock. Stecken Sie das Rockfutter rechts auf rechts und mit gleichmäßigen Schnittkanten auf den Rock (über die gefütterte Seite des Oberteils), wobei die Mittelpunkte, Nähte und kleinen Punkte übereinstimmen.

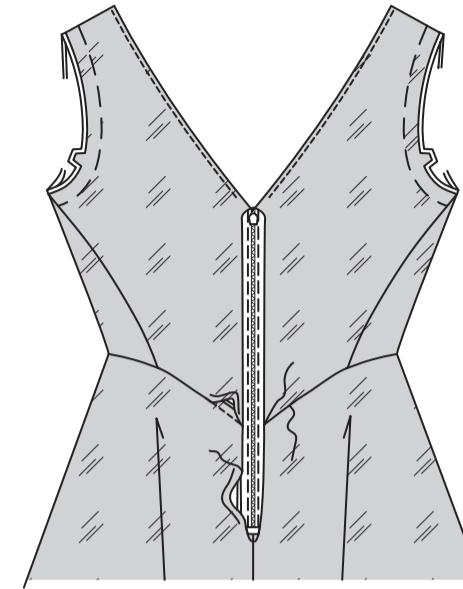
Nähen Sie die Taillennaht durch alle Dicken zwischen den kleinen Punkten bis auf 5 cm an den Reißverschluss heran.



Wenden Sie das Futter auf die Innenseite. Bügeln Sie, achten Sie dabei darauf, dass Sie die Überlage nicht glätten.

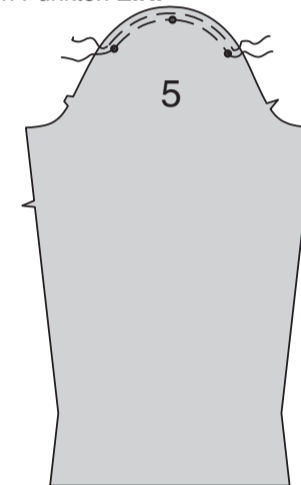
SÄUMEN Sie das Futter an das Reißverschlussband, halten Sie dabei die Reißverschlusszähne frei.

SÄUMEN Sie die verbleibenden freien Kanten des Futters über die Taillennaht.



ÄRMEL

HALTEN Sie die Oberkante des ÄRMELS (5) zwischen den äußeren kleinen Punkten **EIN**.

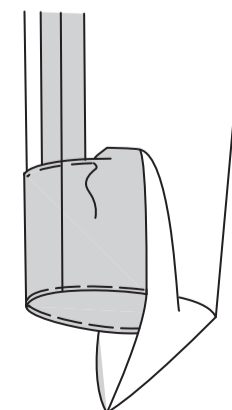


Nähen Sie die Unterarmnaht des Ärmels.



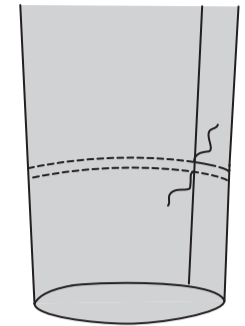
Schlagen Sie die untere Kante des Ärmels entlang der Falllinie nach oben. Heften Sie dicht an der Falte.

Drehen Sie 6 mm an der Schnittkante ein. Heften Sie dicht an der Oberkante fest. Bügeln Sie.



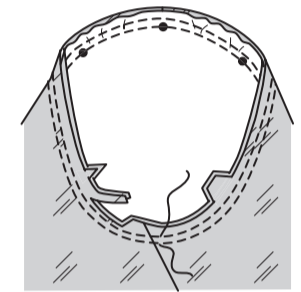
STEPPEN Sie den Saum wie gezeigt entlang der oberen Heftnaht **AB**.

STEPPEN Sie erneut 6 mm unterhalb der ersten Naht **AB**.



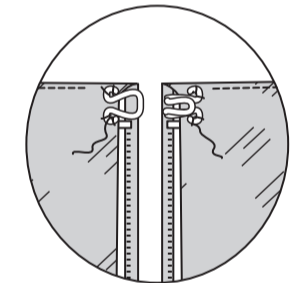
Stecken Sie den ÄRMEL rechts auf rechts in das Armloch, setzen Sie den mittleren Punkt auf die Schulternaht. Passen Sie die Form an; heften Sie sie.

Nähen Sie. Nähen Sie erneut mit 6 mm Abstand in der Nahtzugabe. Schneiden Sie neben der Naht zurück. Bügeln Sie die Nahtzugaben flach. Wenden Sie die Naht zum Ärmel hin.

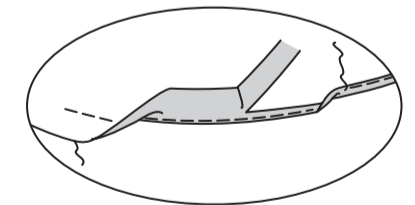


ABSCHLUSS

Nähen Sie Haken und Öse an die hintere Halskante.



Um einen 1cm **DESIGNER-SAUM** an der unteren Kante des Kleides anzufertigen, bügeln Sie unter 6 mm an der unteren Kante. Nähen Sie dicht an der gebügelten Kante. Schneiden Sie neben der Naht zurück. Bügeln Sie eine weitere 3 mm unter und nähen Sie sie fest.



Nähen Sie einen 1 cm **DESIGNER-SAUM** an der Unterkante des Futters, wie beim Kleid.

