

Vogue Patterns 9160

Page 1 (of 5 Pages)

1. Compare body measurements with those on the pattern envelope. Make alterations if necessary, before you cut.

2. Test fabric for reaction to heat and moisture, using steam iron. Straighten ends when necessary.

3. Choose cutting layout for Version, width of fabric and size.

For fabric with nap, shading or one-way design, use "With Nap" layout.

4. Prepare fabric for cutting as indicated on layouts.

For double thickness, fold fabric right sides together.

For single thickness, place fabric right side up.

For pattern pieces to be placed on fold, fabric must be folded on lengthwise or crosswise grain.

PATTERN PIECES SHADED IN THE LAYOUTS ARE TO BE PLACED PRINTED SIDE DOWN

5. Pin pattern to fabric with grainline markings parallel to selvage. Cut on cutting lines.

6. Transfer all construction lines and symbols to fabric or underlining when used.

A 5/8" (15 mm) SEAM ALLOWANCE GIVEN ON ALL VOGUE PATTERNS UNLESS OTHERWISE INDICATED.

PATTERN MARKINGS

SCISSORS indicate exact **CUTTING LINE**

PRESSER FOOT indicates exact **STITCHING LINE**

Match **NOTCHES** with corresponding numbers

Match **LARGE ●'s, SMALL ●'s, ■'s, ▲'s**, accurately

ADJUSTMENT LINE indicates where to lengthen or shorten pattern

Sketch indicates exact length of **BUTTONHOLE** and exact size of **BUTTON**

LAYOUT PIECE REQUIREMENTS

JACKET A
Use pieces 7,8,9,10,11,12,13, 14,15,16,17,18,19,20 and 21
JACKET INTERFACING A
Use pieces 7,9,10,11,15,17, 19 and 21

JACKET LINING A
Use pieces 9,14,18 and 22
PANTS
Use pieces 1,2,4,5 and 6
PANTS INTERFACING A
Use piece 5
PANTS POCKET LINING A
Use piece 3

JACKET B
Use pieces 7,8,9,10,11,12,13, 14,15,16,17,20,21 and 23
INTERFACING B
Use pieces 7,9,10,11,15,17 and 21

LINING B
USE PIECES 9,14,22 and 23

PATTERN PIECE IDENTIFICATION

Pants

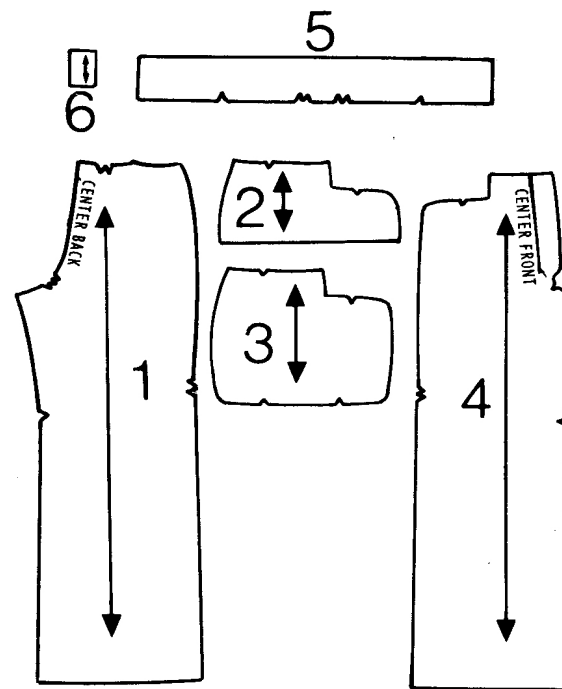
1. Back
 2. Side Front
 3. Pocket
 4. Front
 5. Waistband
 6. Carrier
- JACKET**
7. Front
 8. Side Front
 9. Pocket
 10. Flap
 11. Yoke Front
 12. Side Back
 13. Back
 14. Yoke Back
 15. Under Collar
 16. Upper Collar
 17. Collar Band
 18. Sleeve A
 19. Cuff A
 20. Carrier
 21. Epaulet
 22. Yoke Front Lining
 23. Sleeve B

SPECIAL INSTRUCTIONS

PLEASE NOTE: The abbreviations "cm" and "mm" give the metric measurement equivalent. These are provided for those countries using the metric system.

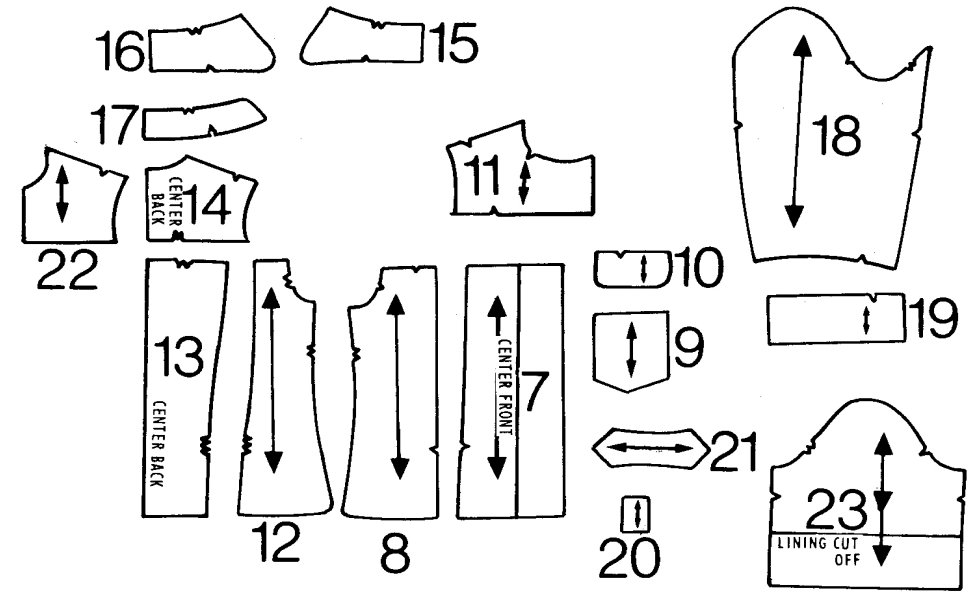
★ Open fabric right side up and cut one
Press tissue with warm dry iron to remove wrinkles.

Pants



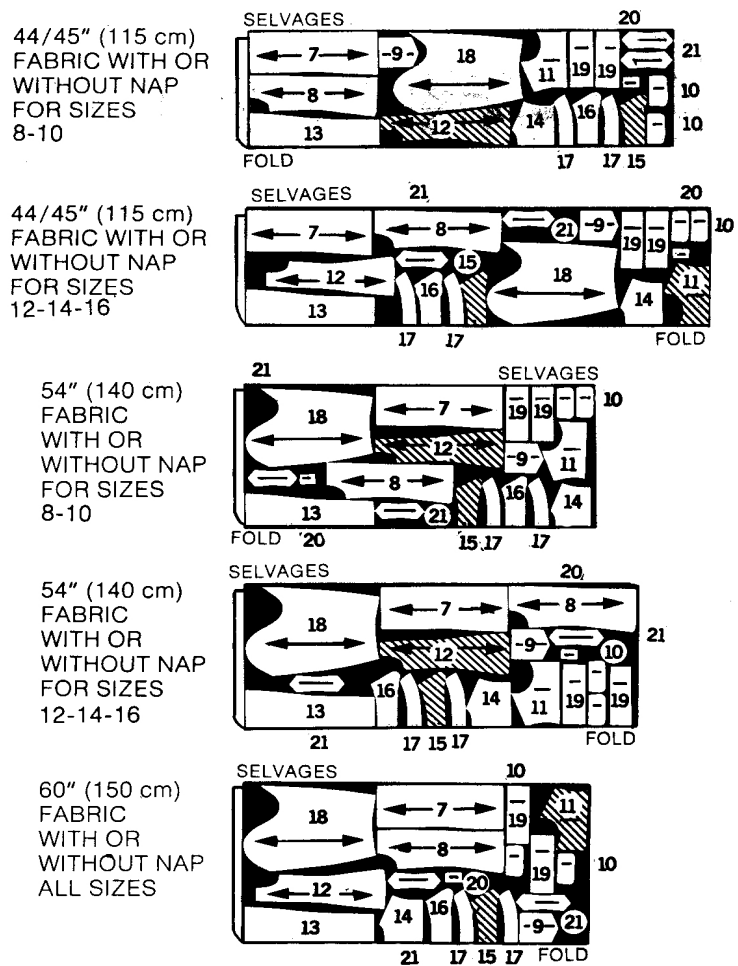
PATTERN PIECES

Jacket

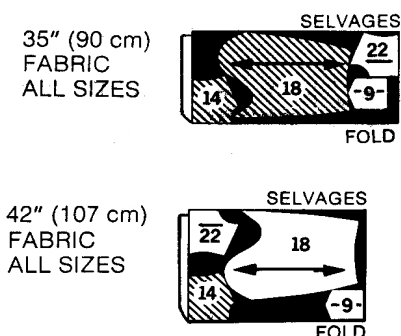


CUTTING GUIDE

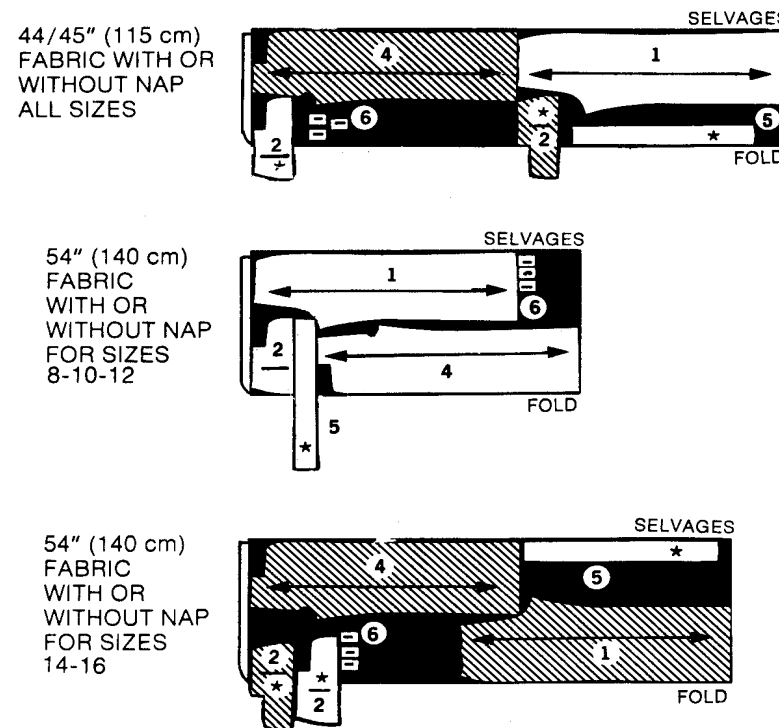
Jacket A



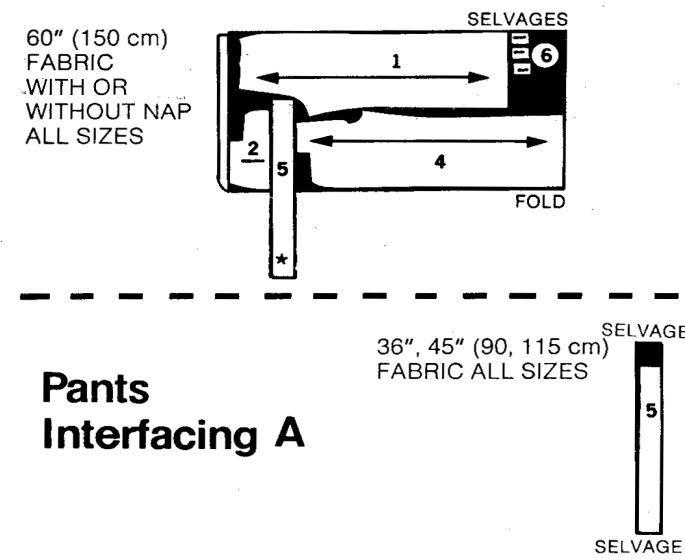
Jacket Lining A



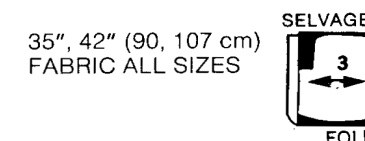
Pants



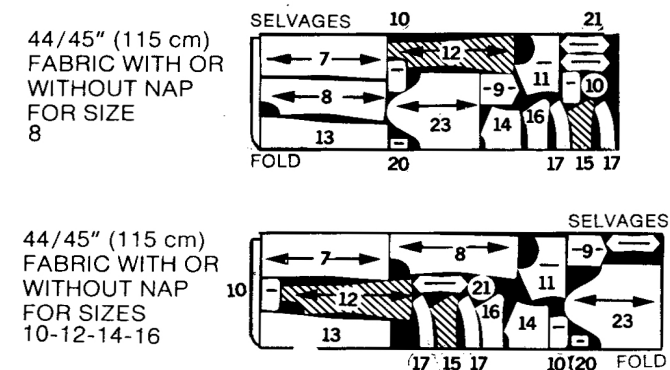
Pants Interfacing A



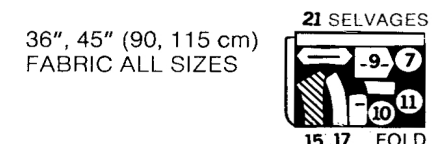
Pants Pocket Lining A



Jacket B



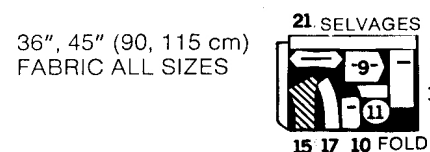
Interfacing B












Lining B



Jacket Interfacing A



SEWING GUIDE 9160 Page 2 (of 5 Pages)	FABRIC ILLUSTRATION KEY			Important! Mark Center Front and Center Back with basting thread. Match Symbols and Notches accurately. Baste with pins or thread. Try on. Fit before you stitch.	STITCH		TRIM			PRESS	
	Right side of fabric		Wrong side of fabric								
	 Underlining	Interfacing	 Lining								
Press pleats and straight seams on Flat Surface.										Press darts and curved seams over Rounded Surface.	

PLEASE NOTE: The abbreviations "cm" and "mm" give the metric measurement equivalent. These are provided for those countries using the metric system.

Pants

1 Stitch dart in BACK 1; press toward center.

2 Turn in lower edge of SIDE FRONT 2 along seamline; baste. Press.

3 Pin wrong side of side front to right side of FRONT POCKET 3, placing basted edge along placement line, as shown. Stitch close to basted edge. Baste sections together along all lines of construction.

4 Reinforce side front and FRONT 4 through side ▲'s and ■'s as shown. To reinforce, stitch along seamline, using small stitches.

6 Pin side front self-facing to upper edge of front. Stitch, pivoting at large ●, ending at ▲. Clip to large ● and ▲. Trim seam to 3/16" (5mm).

7 Turn pocket to inside; press.

8 Stitch close to finished edge from large ● to ▲. Topstitch along topstitching line from ▲ to small ●.

9 Fold pocket along foldline, wrong sides together, stitch from fold to ■. Clip to ■. Trim seam to 1/8" (3mm).

10 Turn pocket, right side out, creasing along seam; press. Stitch 3/16" (5mm) from seamed edge.

11 Baste raw edges of side front and front together.

12 Pin front to side front along placement line, matching ■'s and large ●'s, as shown. Baste close to edge, ending at large ● and across upper edge. Stitch close to edge, ending at large ●, through all thicknesses. Topstitch along remainder of topstitching line, ending at small ●.

13 Stitch front to back at side. Trim back side seam allowance to 1/4" (6mm). To reduce bulk at pocket, trim seam above ■, keeping upper seam allowance of pocket free, as shown. Press side seam toward back.

14 On outside, stitch back close to seam.

15 Turn in 1/4" (6mm) on raw edge of back seam allowance; stitch close to edge.

16 Make a bar tack on front at ▲ through all thicknesses, as shown.

17 Stitch front to back at inner leg seam; press seam open.

18 For crotch seam, turn one pant leg right side out; slip inside remaining pant leg. Stitch, leaving open above ■. Stitch again 1/4" (6mm) away between back ◆'s and front extension.

19 Turn in front extensions along foldlines. Baste close to folds, and across upper edges; press.

20 Place closed zipper, face up, under left front opening, with pull tab 1/8" (3mm) below waist seamline, having edge close to teeth; baste. Stitch close to edge.

21 Lap right front opening edge over left, matching centers; baste close to fold through all thicknesses.

22 On inside, baste remaining zipper tape to right front extension, keeping front free. Stitch zipper tape to extension, keeping front free.

23 Turn extension down. On outside, stitch right front along stitching line to ■ through all thicknesses, as shown.

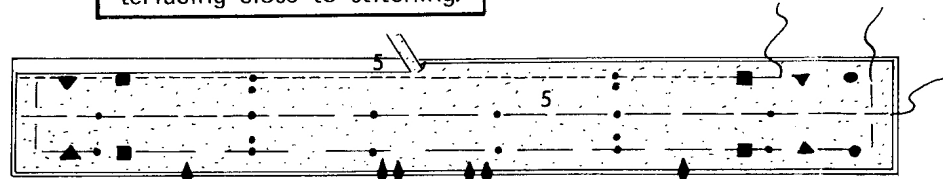
24 Easestitch upper edge of pants between ■ and ▲, as shown.

SEWING GUIDE VOGUE 9160 Page 3 (of 5 Pages)	FABRIC ILLUSTRATION KEY		Important! Mark Center Front and Center Back with basting thread. Match Symbols and Notches accurately. Baste with pins or thread. Try on. Fit before you stitch.	STITCH		TRIM		PRESS Press as You Sew. Press all seams open unless otherwise indicated, clipping where necessary so seams will lie flat. Press pleats and straight seams on Flat Surface. Press darts and curved seams over Rounded Surface.
	Right side of fabric	Wrong side of fabric						

PLEASE NOTE: The abbreviations "cm" and "mm" give the metric measurement equivalent. These are provided for those countries using the metric system.

Continued

- 25 Baste INTERFACING 5 to wrong side of WAISTBAND 5. Sew invisibly along fold-line. Stitch long unnotched edge along seamline. Trim interfacing close to stitching.

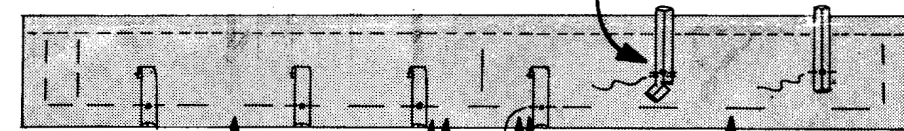


- 26 Fold CARRIER 6; stitch. Stitch long edge; trim to 3/16" (5mm).

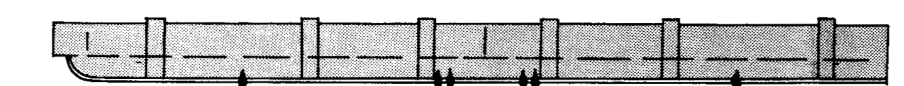
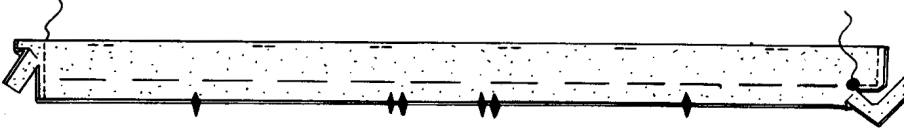
- 27 Turn, bringing seam to center; press.

- 28 Stitch carriers to waistband, matching small dots on fold-line, as shown. Stitch again 1/4" (6mm). Trim close to second stitching.

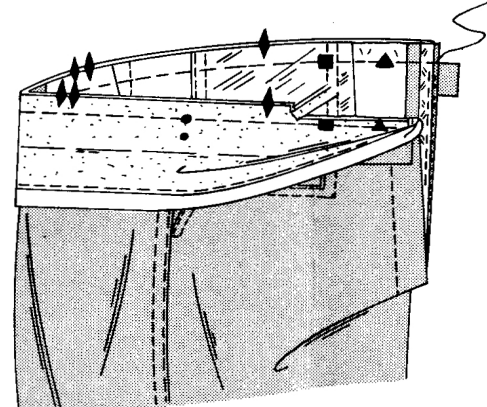
- 29 Turn carriers down, matching remaining small dots; baste.



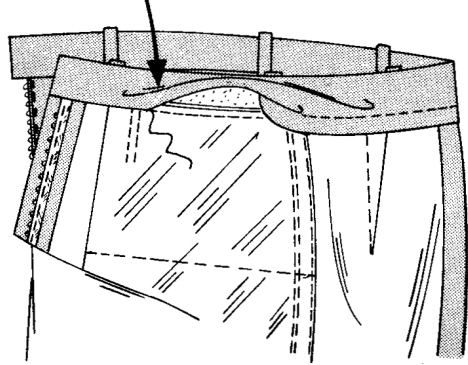
- 30 Fold waistband; stitch ends and to large dot. Trim. Turn. Press.



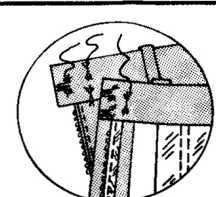
- 31 Pin waistband to pants, placing small dots at side seams. Adjust ease; baste. Stitch. Trim. Press seam toward waistband.



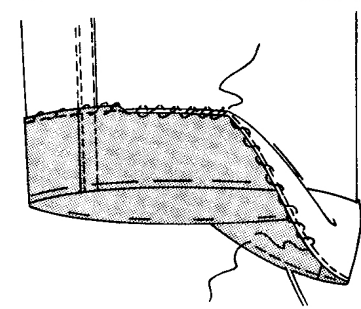
- 32 Turn in remaining seam allowance; slipstitch over seam.



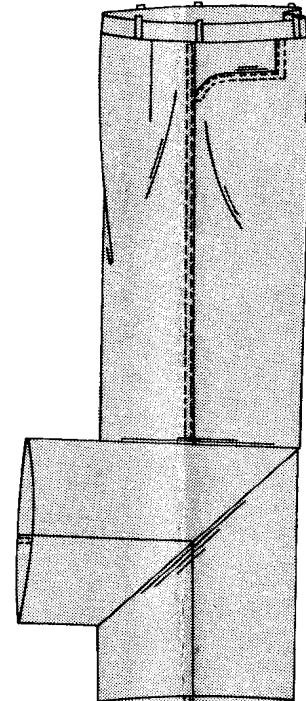
- 33 Fasten waistband with hooks and eyes, as shown.



- 34 Turn up hem. Baste close to fold. Stitch 1/4" (6mm) from raw edge; trim to 1/8" (3mm). Overcast. Blindhem. Press.

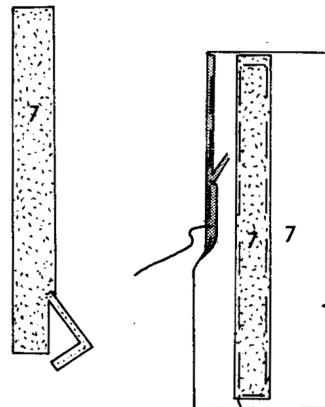


- 35 To form creases, bring leg seams together. Press along folds to within 9" (23cm) of upper edge.



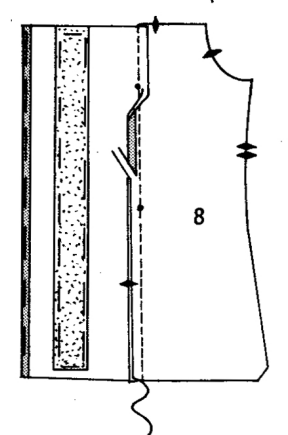
Jacket A

- 1 Trim 3/4" (20mm) from outer edge of INTERFACING 7 and seam allowance from lower edge. Baste to wrong side of FRONT 7.

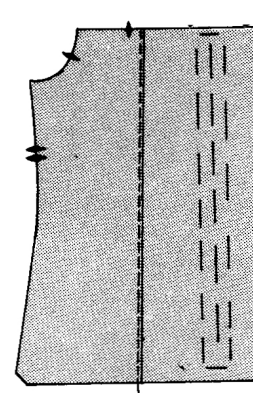


- 2 Turn in seam allowance on long edge of front self-facing; baste close to fold. Trim basted seam allowance to 3/16" (5mm).

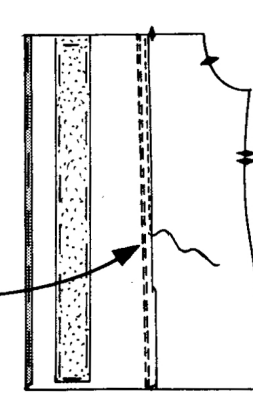
- 3 Stitch SIDE FRONT 8 to front. Trim side front seam allowance to 1/4" (6mm). Press seam toward side.



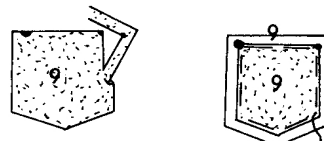
- 4 On outside, stitch side front close to seam.



- 5 Turn in 1/4" (6mm) on front seam allowance; stitch close to edge.



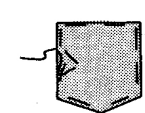
- 6 Trim away all seam allowances from INTERFACING 9. Baste to wrong side of POCKET 9.



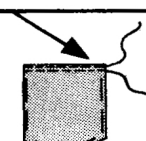
- 7 Stitch pocket LINING 9 to pocket, leaving an opening. Trim to 3/16" (5mm).



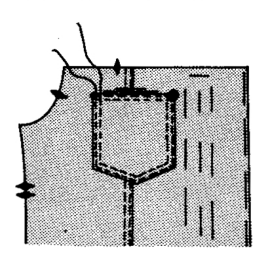
- 8 Turn. Press. Slipstitch opening.



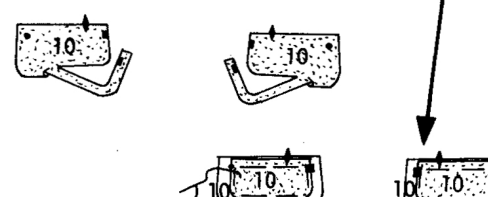
- 9 Stitch pocket close to upper edge. Topstitch along topstitching line close to upper edge.



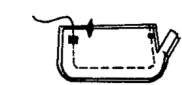
- 10 Pin pocket to front along placement line. Stitch close to side and lower edges. Topstitch along remaining topstitching lines.



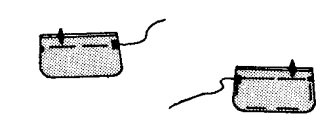
- 11 Trim away seam allowances from unnotched edges of INTERFACING 10 sections. Baste to wrong side of two FLAP 10 sections.



- 12 Stitch remaining flap sections to interfaced sections, leaving notched edges open. Trim to 3/16" (5mm).



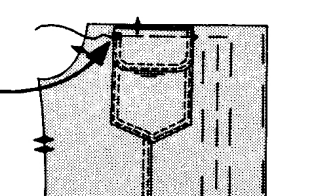
- 13 Turn. Press. Baste raw edges together.



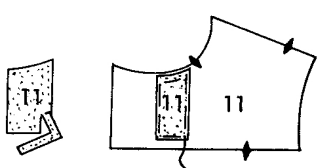
- 14 Stitch flap close to finished edges. Topstitch along topstitching lines.



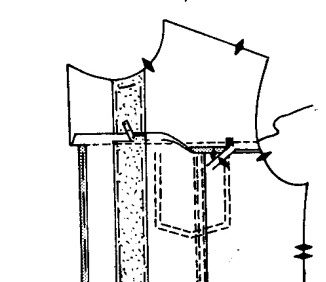
- 15 Baste flap to upper edge of front.



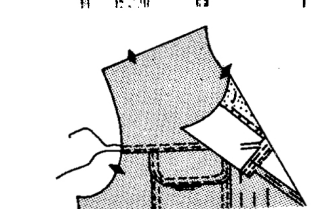
- 16 Trim 3/4" (20mm) from outer edge of INTERFACING 11 and seam allowance from lower edge. Baste interfacing to wrong side of YOKE FRONT 11.



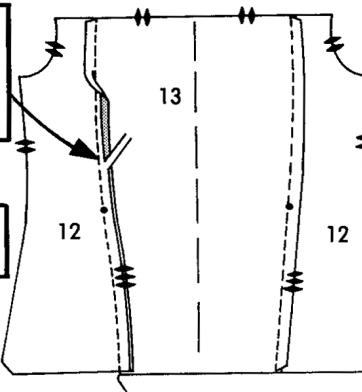
- 17 Stitch yoke front to front, continuing across self-facing. Trim interfacing close to stitching. Trim yoke front and flap seam allowance to 3/16" (5mm). Press seam toward yoke.



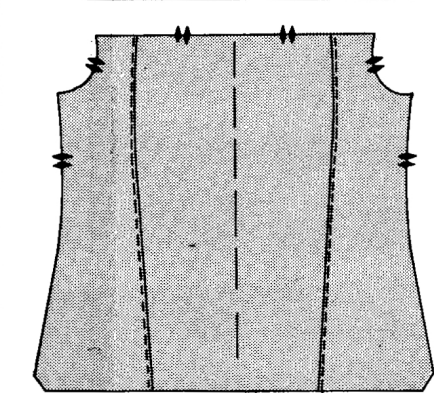
- 18 Stitch close to yoke front seam. Topstitch along topstitching line close to seam. Trim seam allowance close to topstitching.



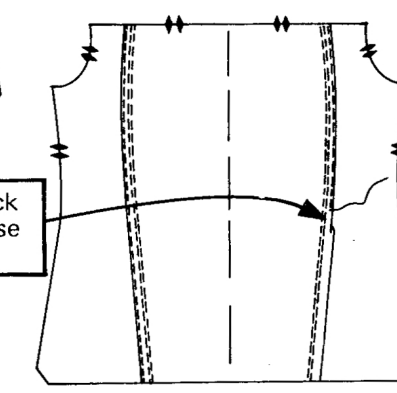
- 19 Stitch SIDE BACK 12 sections to BACK 13. Trim side back seam allowance to 1/4" (6mm). Press seams toward side backs.



- 20 On outside, stitch side back close to seam.



- 21 Turn in 1/4" (6mm) on back seam allowance; stitch close to edge.



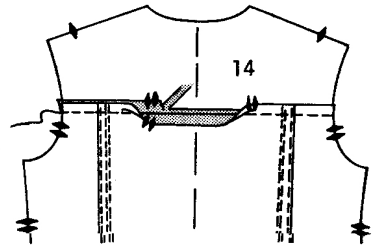
Continued

SEWING GUIDE	FABRIC ILLUSTRATION KEY			Important!	STITCH	TRIM	PRESS
	Right side of fabric	Wrong side of fabric					
9160 Page 4 (of 5 Pages)				Mark Center Front and Center Back with basting thread. Match Symbols and Notches accurately. Baste with pins or thread. Try on. Fit before you stitch.	 Stitch along Seamlines and Stitching Lines accurately.	 Stitch dart, tapering to single small dot, as shown.	 Trim enclosed seams into layers.
					 Trim corners.	 Clip inner curves.	 Notch outer curve.
							Press as You Sew. Press all seams open unless otherwise indicated, clipping where necessary so seams will lie flat. Press pleats and straight seams on Flat Surface. Press darts and curved seams over Rounded Surface.

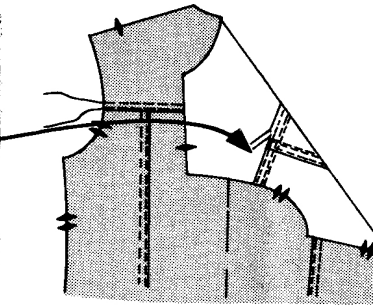
PLEASE NOTE: The abbreviations "cm" and "mm" give the metric measurement equivalent. These are provided for those countries using the metric system.

Continued

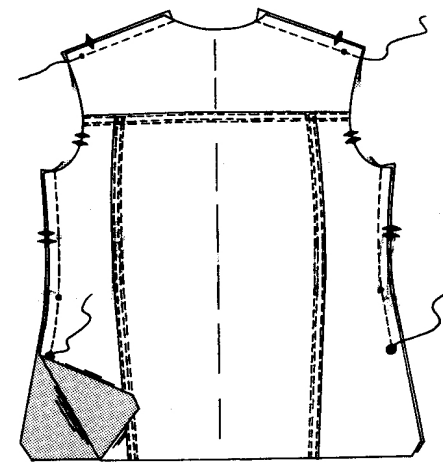
- 22** Stitch YOKE BACK 14 to back. Trim yoke back seam allowance to 3/16" (5mm). Press seam toward yoke.



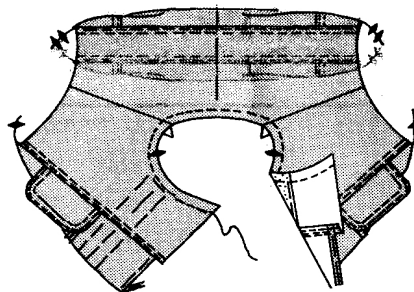
- 23** Stitch yoke back close to seam. Topstitch along topstitching line. Trim seam allowance close to topstitching.



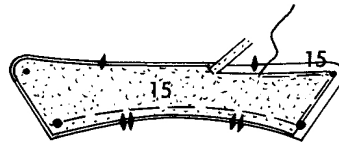
- 24** Stitch back to fronts at shoulders and sides, leaving open below large dots. Press seam open.



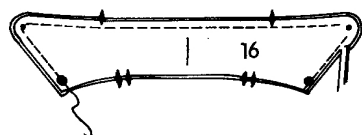
- 25** Staystitch neck edge of jacket and self-facings. To staystitch, stitch 1/8" (3mm) from seamline in seam allowance.



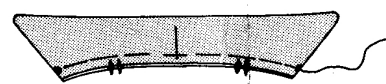
- 26** Trim away seam allowance from outer edge of INTERFACING 15. Baste to wrong side of UNDER COLLAR 15.



- 27** Stitch UPPER COLLAR 16 to under collar, stretching under collar to fit, leaving open between large dots. Trim to 3/16" (5mm).



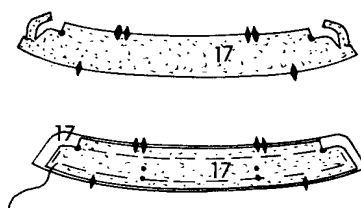
- 28** Turn. Press. Baste raw edges together.



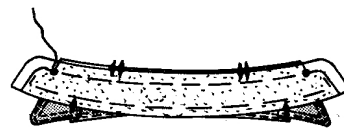
- 29** Stitch close to finished edges of collar. Topstitch along topstitching lines.



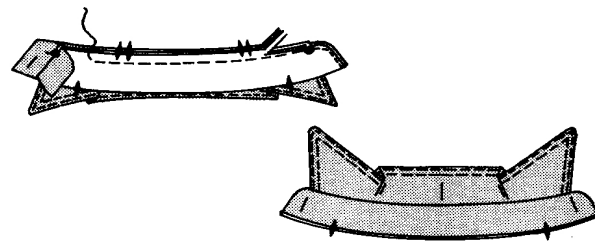
- 30** Trim seam allowance from ends of INTERFACING 17, ending at large dot, as shown. Baste to wrong side of one COLLAR BAND 17 section.



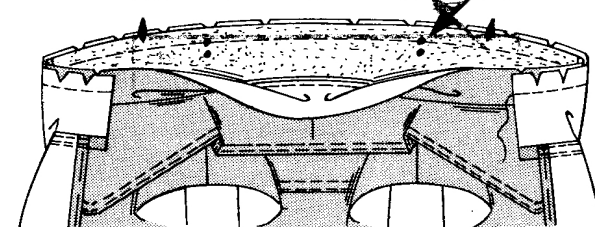
- 31** Pin interfaced collar band to under side of collar. Baste.



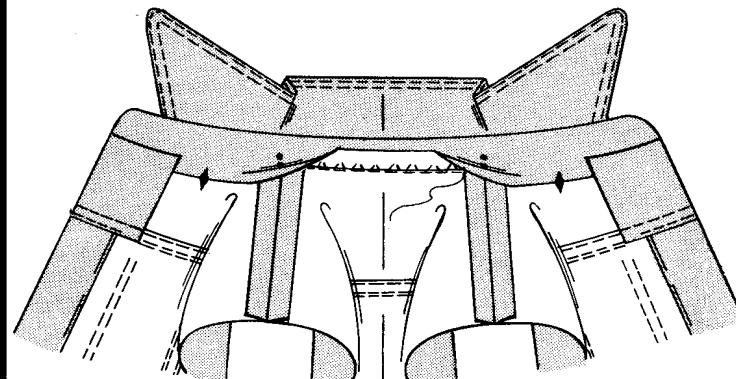
- 32** Pin remaining collar band section to upper side of collar. Baste. Stitch, leaving neck edge open. Trim to 3/16" (5mm). Turn. Press.



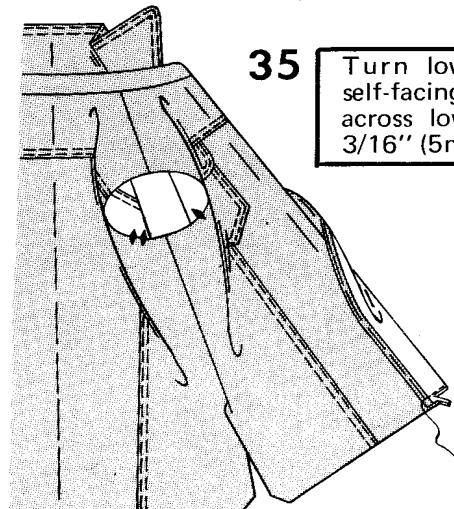
- 33** Pin interfaced collar band to neck edge and remaining collar band to self-facing, placing small dots at shoulder seams. Stitch. Clip remaining collar band seam allowance 1/4" (6mm) from raw edge on self-facing. Trim seam; press open.



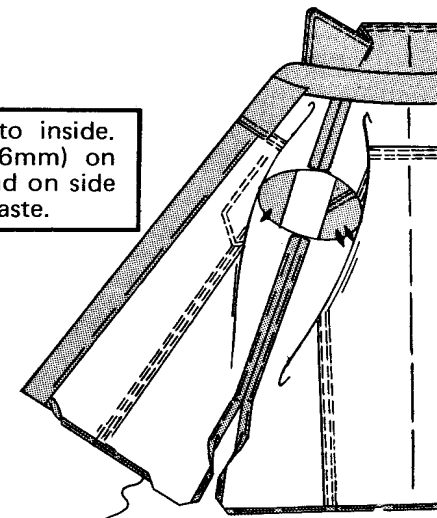
- 34** Turn self-facings to inside; press. Blindstitch remaining edge of collar over seam.



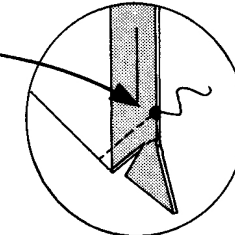
- 35** Turn lower edge of front self-facings to outside. Stitch across lower edge. Trim to 3/16" (5mm).



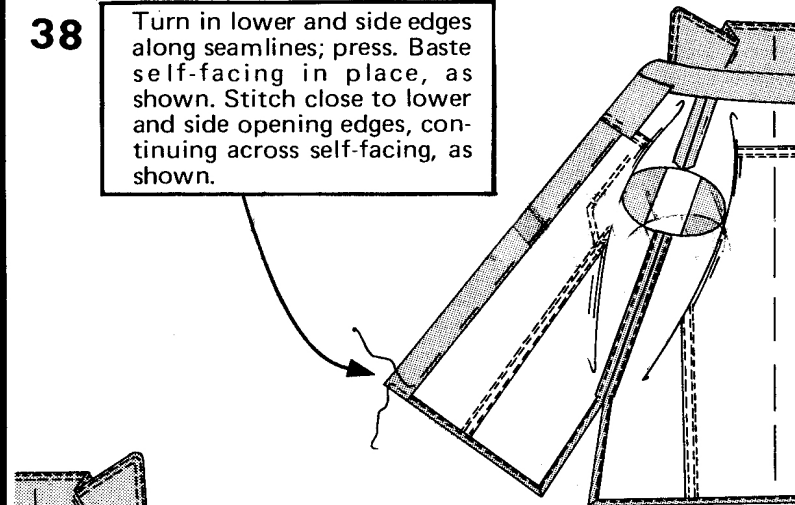
- 36** Turn self-facings to inside. Turn in 1/4" (6mm) on lower raw edge and on side seam allowances; baste.



- 37** To miter side corners, fold seamlines, matching small dots; stitch. Trim. Press seam open with point of iron.

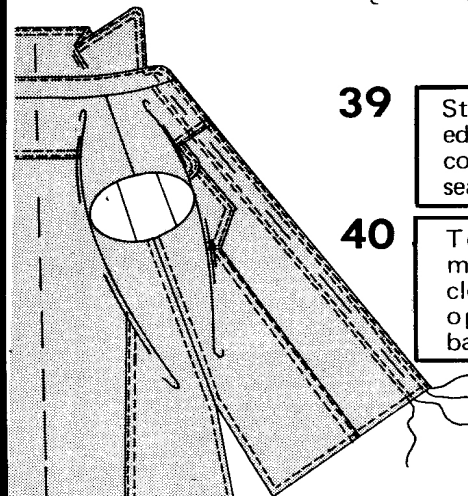


- 38** Turn in lower and side edges along seamlines; press. Baste self-facing in place, as shown. Stitch close to lower and side opening edges, continuing across self-facing, as shown.

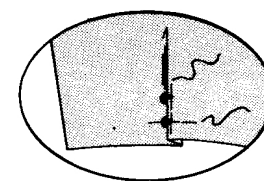


- 39** Stitch close to front opening edges, collar band edges and collar band close to collar seam, as shown.

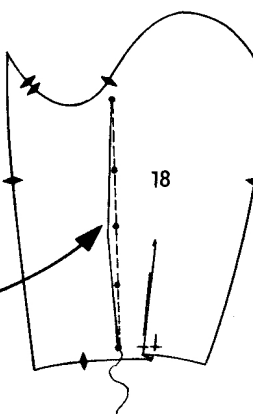
- 40** Topstitch front along remaining topstitching lines close to each side of front openings and along collar band.



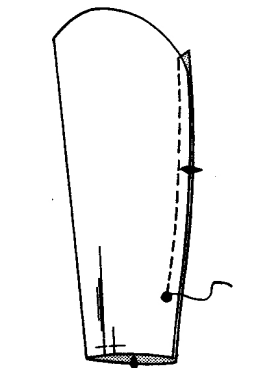
- 41** To make pleat in SLEEVE 18, on outside, crease along line of small dots. Bring crease to line of large dots, baste. Baste across lower edge.



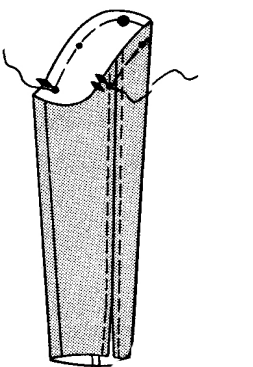
- 42** Stitch sleeve dart. Press, as shown.



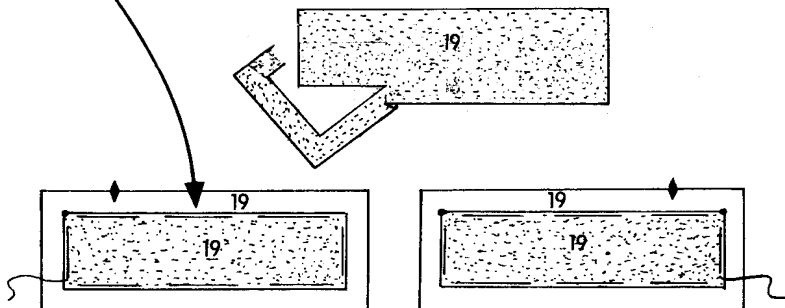
- 43** Stitch sleeve seam, leaving open below large dot. Press seam open, turning in seam allowances, below large dot. Turn in 1/4" (6mm) on raw edges of seam allowances; baste through all thicknesses. Stitch close to edges.



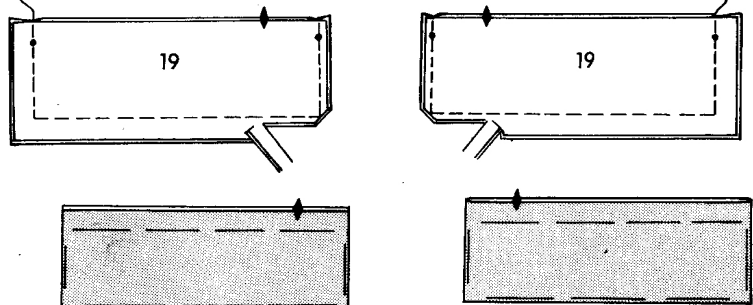
- 44** Easestitch upper edge of sleeve between small dots. For easing, stitch along seamline, using long stitches.



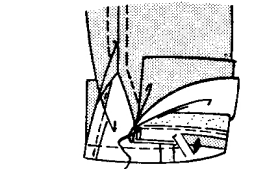
- 45** Trim away all seam allowances from INTERFACING 19. Baste to wrong side of two CUFF 19 sections.



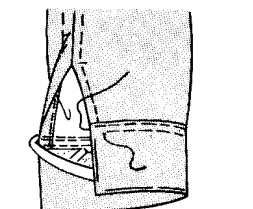
- 46** Stitch remaining cuff sections to interfaced cuffs between small dots, leaving notched edge open. Trim to 3/16" (5mm). Turn. Press.



- 47** Stitch interfaced side of cuff to sleeve. Trim cuff seam allowance to 3/16". Press seam allowance toward cuff.



- 48** Stitch cuff close to seam. Topstitch along topstitching line close to seam. Trim seam allowance close to topstitching.



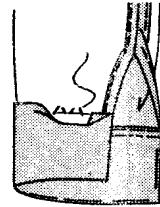
Continued

SEWING GUIDE VOGUE 9160 Page 5 (of 5 Pages)	FABRIC ILLUSTRATION KEY			Important! Mark Center Front and Center Back with basting thread. Match Symbols and Notches accurately. Baste with pins or thread. Try on. Fit before you stitch.	STITCH		TRIM			PRESS Press as You Sew. Press all seams open unless otherwise indicated, clipping where necessary so seams will lie flat. Press pleats and straight seams on Flat Surface. Press darts and curved seams over Rounded Surface.
	Right side of fabric	Wrong side of fabric								
	Underlining	Interfacing	Lining							

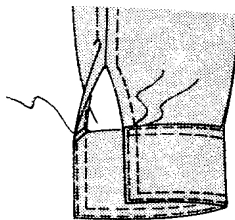
PLEASE NOTE: The abbreviations "cm" and "mm" give the metric measurement equivalent. These are provided for those countries using the metric system.

Continued

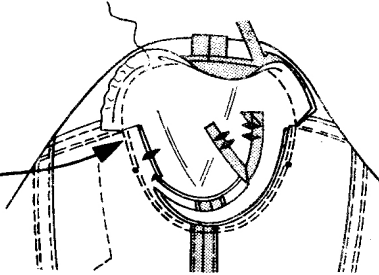
49 Blindstitch remaining edge of cuff over seam. Turn in ends of seam allowance to clear opening edges; slipstitch in place.



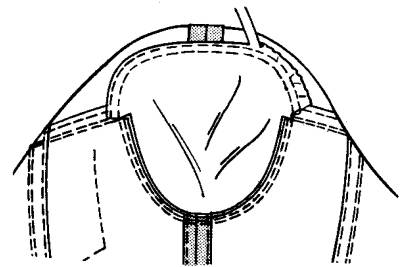
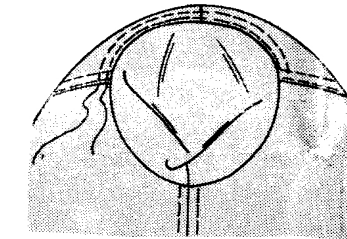
50 Stitch close to remaining edges of cuff. Topstitch along remaining topstitching lines.



51 Pin sleeve in armhole, placing large ● at shoulder seam, and small ●●● at side seam. Adjust ease, distributing evenly; baste. Stitch. Clip seam allowance at yoke seams. Stitch again 1/4" (6mm) away below clips. Trim close to second stitching; turn toward sleeve. Trim yoke seam allowance to 3/16" (5mm); press seam toward yoke. Baste.



52 Stitch yoke close to seam. Topstitch along topstitching line close to seam. Trim seam allowance close to topstitching.

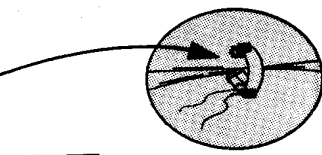


3 Fold CARRIER 20 in half lengthwise; stitch long edge. Trim to 3/16" (5mm).

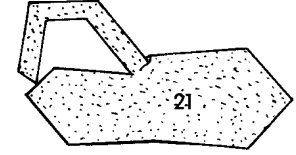
54 Turn carrier, bringing seam to center, as shown; press.



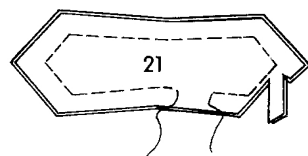
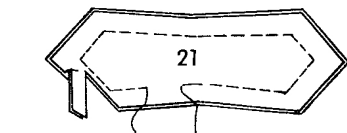
55 Stitch carriers to shoulders, matching ■'s. Stitch again 1/4" (6mm) away. Trim close to second stitching.



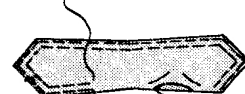
56 Trim away seam allowances from INTERFACING 21 sections. Baste to wrong side of two EPAULET 21 sections.



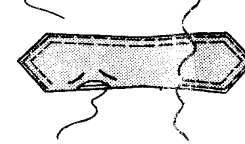
57 Stitch remaining epaulet sections to interfaced epaulet sections, leaving openings. Trim to 3/16" (5mm).



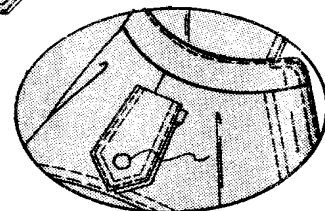
58 Turn. Press. Slipstitch openings.



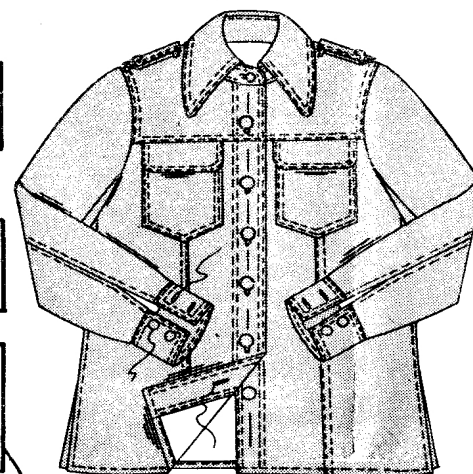
59 Stitch epaulet close to edges. Topstitch along topstitching lines.



61 Slip epaulet through carrier, matching small ●'s. Center button marking over small ●. Sew button at marking through all thicknesses.



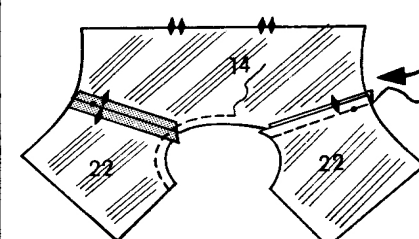
62 Make hand or machine buttonholes in right front, collar band, and cuffs at markings.



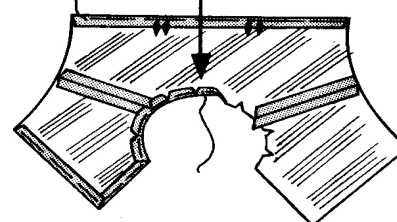
63 Sew buttons to left front, collar band and cuffs at markings.

64 Stitch YOKE FRONT LINING 22 sections to yoke back LINING 14 at shoulders; press seams open.

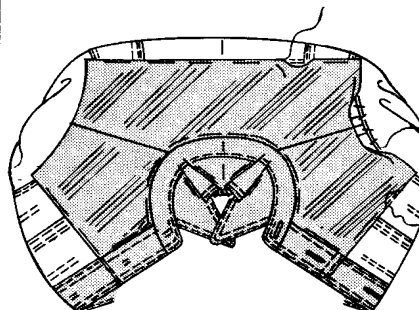
65 Staystitch lining neck edge.



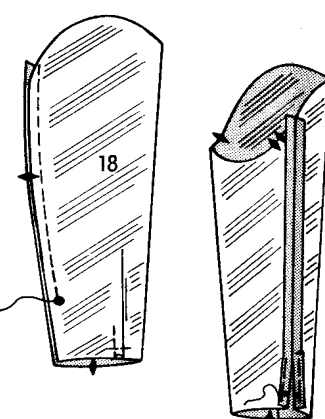
66 Turn in seam allowance on neck edge and straight edges of lining, clipping where necessary; baste.



67 Pin yoke lining inside jacket, matching shoulder seams, placing basted edges along seamlines and seams. Blindstitch armhole seam allowance over seam. Slipstitch remaining edges in place.

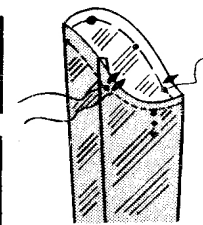


68 Prepare sleeve LINING 18 same as jacket sleeve, Steps 41 and 42.

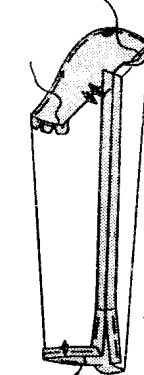


69 Stitch sleeve lining seam. Press seam open, turning in remainder of seam allowance. Baste opening seam allowance.

70 Easestitch upper edge of sleeve lining between small ●'s, as shown.



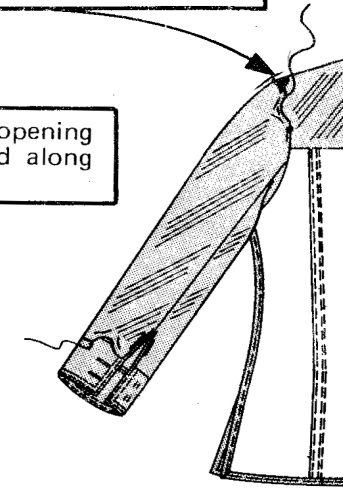
71 Staystitch underarm of sleeve lining seam between ♦'s.



72 Turn in upper and lower edges of lining along seamline, clipping underarm where necessary; baste.

73 Slip sleeve lining over sleeve, placing large ● at shoulder seam. Adjust ease, distributing evenly; slipstitch over seam.

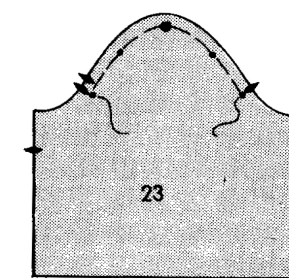
74 Slipstitch lining to opening edges of sleeve and along cuff seamline.



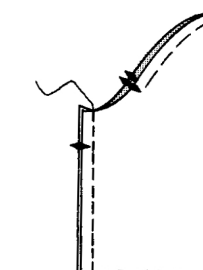
Jacket B

1 Make same as Jacket A, Steps 1 through 40.

2 Easestitch upper edge of SLEEVE 23 between small ●'s. For easing, stitch along seamline, using long stitches.



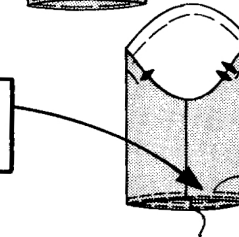
3 Stitch sleeve seam. Press open.



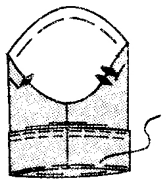
4 Turn lower edge of sleeve to inside along foldline. Baste close to fold.



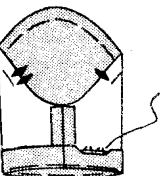
5 Stitch sleeve close to basted edge. Topstitch along topstitching line.



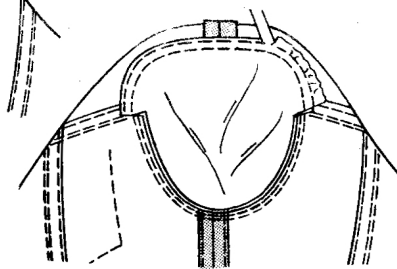
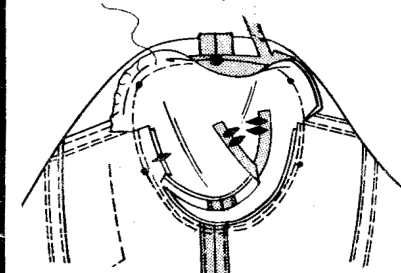
6 To form cuff; turn lower edge to outside along hemline. Baste close to fold through all thicknesses.



7 On inside, blindstitch edge in place.



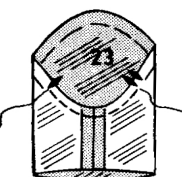
8 Pin sleeve in armhole, placing large ● at shoulder seam. Adjust ease, distributing evenly; baste. Stitch. Clip seam allowance at yoke seams. Stitch again 1/4" (6mm) away below clips. Trim close to second stitching; turn toward sleeve. Trim yoke seam allowance to 3/16" (5mm); press seam toward yoke; baste.



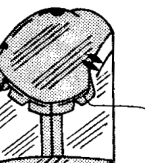
9 Continue same as Jacket A, Steps 52 through 66, disregarding reference to buttonholes and buttons on cuffs.

10 Prepare sleeve LINING 23 same as jacket sleeve, Steps 2 and 3.

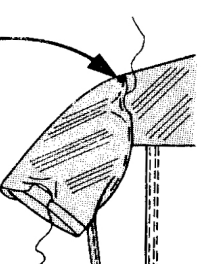
11 Staystitch underarm of sleeve lining between ♦'s.



12 Turn in upper edge of sleeve lining along seamline, clipping underarm where necessary; baste.



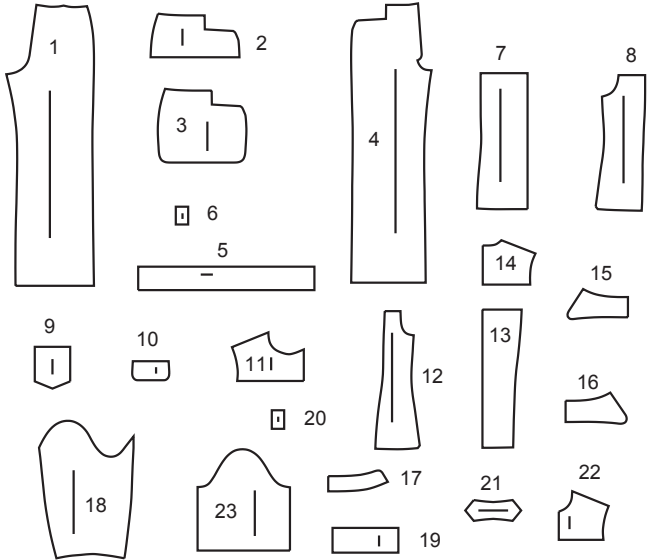
13 Slip sleeve lining over sleeve, placing large ● at shoulder seam. Adjust ease; distributing evenly; slipstitch over seam.



14 Turn up 5/8" (15mm) on lower edge of lining. Place folded edge 5/8" (15mm) below raw edge of hem; slipstitch.

NOTE: A pleat will form at lower edge for wearing ease.

SUPPLEMENTAL CUTTING LAYOUTS
PLANS DE COUPE SUPPLÉMENTAIRES



- 1 BACK (PANTS)
2 SIDE FRONT (PANTS)
3 POCKET (PANTS)
4 FRONT (PANTS)
5 WAISTBAND (PANTS)
6 CARRIER (PANTS)
7 FRONT (JACKET)
8 SIDE FRONT (JACKET)
9 POCKET (JACKET)
10 FLAP (JACKET)
11 YOKE FRONT (JACKET)
12 SIDE BACK (JACKET)
13 BACK (JACKET)
14 YOKE BACK (JACKET)
15 UNDER COLLAR (JACKET)
16 UPPER COLLAR (JACKET)
17 COLLAR BAND (JACKET)
18 SLEEVE - A (JACKET)
19 CUFF - A (JACKET)
20 CARRIER (JACKET)
21 EPAULET (JACKET)
22 YOKE FRONT LINING (JACKET)
23 SLEEVE - B (JACKET)
- 1 DOS (PANTALON)
2 CÔTÉ DEVANT (PANTALON)
3 POCHE (PANTALON)
4 DEVANT (PANTALON)
5 CEINTURE (PANTALON)
6 PASSANT (PANTALON)
7 DEVANT (VESTE)
8 CÔTÉ DEVANT (VESTE)
9 POCHE (VESTE)
10 RABAT (VESTE)
11 EMPIÈCEMENT DEVANT (VESTE)
12 CÔTÉ DOS (VESTE)
13 DOS (VESTE)
14 EMPIÈCEMENT DOS (VESTE)
15 DESSOUS DE COL (VESTE)
16 DESSUS DE COL (VESTE)
17 PIED DE COL (VESTE)
18 MANCHE - A (VESTE)
19 POIGNET - A (VESTE)
20 PASSANT (VESTE)
21 ÉPAULETTE (VESTE)
22 DOUBLURE D'EMPIÈCEMENT DEVANT (VESTE)
23 MANCHE - B (VESTE)

Sizes	8	10	12	14	16	18	20	22	24	26
FINISHED GARMENT MEASUREMENTS										
Jacket A,B Bust	36	37	38½	40½	42½	44½	46½	48½	50½	52½
Jacket A,B Waist	32½	33½	35	37	39	41	43	45	47	49
Pants Waist	25	26	27½	29½	31½	33½	35½	37½	39½	41½
Pants Hip	36	37	38½	40½	42½	44½	46½	48½	50½	52½
Width, lower edge										
Jacket A,B	40½	41½	43	45	47	49	51	53	55	57
Width, each leg										
Pants	22	22½	23	23½	24	24½	25	25½	26	26½
Finished back length from base of neck										
Jacket A,B	25¾	26	26¾	26¾	26¾	27	27¼	27½	27¾	28
Finished side length from waist										
Pants	41¼	41½	41¾	42	42¼	42½	42¾	43	43¼	43½

Tailles	8	10	12	14	16	18	20	22	24	26
MESURES DU VÊTEMENT FINI										
Veste A,B Poitrine	91	94	98	103	108	113	118	123	128	133
Veste A,B Taille	83	85	89	94	99	104	109	114	119	124
Pantalon Taille	64	66	70	75	80	85	90	95	100	105
Pants Hanches	91	94	98	103	108	113	118	123	128	133
Largeur à l'ourlet										
Veste A,B	103	105	109	114	119	124	130	135	140	145
Largeur, chaque jambe										
Pantalon	56	57	58	60	61	62	64	65	66	67
Longueur finie – dos, votre nuque à l'ourlet										
Veste A,B	65	66	67	67	68	69	69	70	70	71
Longueur finie – côté, taille à l'ourlet										
Pantalon	105	105	106	107	107	108	109	109	110	110

BODY MEASUREMENTS / MESURES DU CORPS

MISSES/JEUNE FEMME										
Sizes/Tailles	8	10	12	14	16	18	20	22	24	26
Bust (ins)	31½	32½	34	36	38	40	42	44	46	48
Waist	24	25	26½	28	30	32	34	37	39	41
Hip	33½	34½	36	38	40	42	44	46	48	50
Bk. Wst Lgth.	15¾	16	16¼	16½	16¾	17	17¼	17½	17¾	18
T. poitrine (cm)	80	83	87	92	97	102	107	112	117	122
T. taille	61	64	67	71	76	81	87	94	97	104
T. hanches	85	88	92	97	102	107	112	117	122	127
Nuque à taille	40	40.5	41.5	42	42.5	43	44	44	45	46

FABRIC CUTTING LAYOUTS

⊕ Indicates Bustline, Waistline, Hipline and/or Biceps. Measurements refer to circumference of Finished Garment (Body Measurement + Wearing Ease + Design Ease). Adjust Pattern if necessary.

Lines shown are CUTTING LINES, however, 5/8" (1.5cm) SEAM ALLOWANCES ARE INCLUDED, unless otherwise indicated. See SEWING INFORMATION for seam allowance.

Find layout(s) by Garment/View, Fabric Width and Size. Layouts show approximate position of pattern pieces; position may vary slightly according to your pattern size.

All layouts are for with or without nap unless specified. For fabrics with nap, pile, shading or one-way design, use WITH NAP layout.

RIGHT SIDE OF PATTERN	WRONG SIDE OF PATTERN	RIGHT SIDE OF FABRIC	WRONG SIDE OF FABRIC
-----------------------	-----------------------	----------------------	----------------------

S/T = SIZE(S)/TAILLE(S)
* = WITH NAP/AVEC SENS
S/L = SELVAGE(S)/LISIÈRE(S)
AS/TT = ALL SIZE(S)/TOUTES TAILLE(S)
** = WITHOUT NAP/SANS SENS
F/P = FOLD/PLIURE
CF/PT = CROSSWISE FOLD/PLIURE TRAME

Position fabric as indicated on layout. If layout shows...

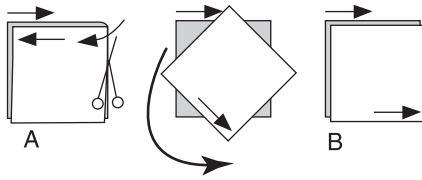
GRAINLINE—Place on straight grain of fabric, keeping line parallel to selvage or fold. ON “with nap” layout arrows should point in the same directions. (On Fur Pile fabrics, arrows point in direction of pile.)

SINGLE THICKNESS—Place fabric right side up. (For Fur Pile fabrics, place pile side down.)

DOUBLE THICKNESS

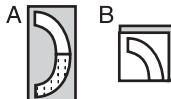
WITH FOLD—Fold fabric right sides together.

* WITHOUT FOLD—With right sides together, fold fabric CROSSWISE. Cut fold from selvage to selvage (A). Keeping right sides together, turn upper layer completely around so nap runs in the same direction as lower layer.



FOLD—Place edge indicated exactly along fold of fabric. NEVER cut on this line.

When pattern piece is shown like this...



• Cut other pieces first, allowing enough fabric to cut this piece (A). Fold fabric and cut piece on fold, as shown (B).

★ Cut piece only once. Cut other pieces first, allowing enough fabric to cut this piece. Open fabric; cut piece on single layer.

Cut out all pieces along cutting line indicated for desired size using long, even scissor strokes, cutting notches outward.

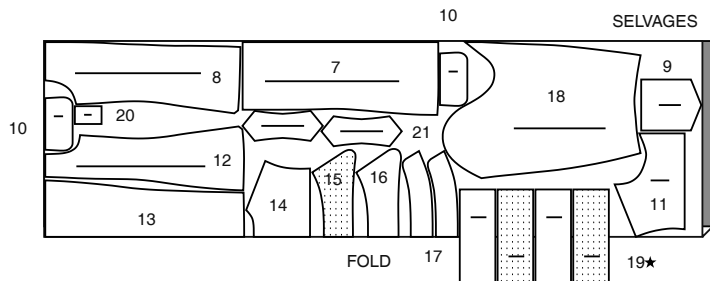
Transfer all markings and lines of construction before removing pattern tissue. (Fur Pile fabrics, transfer markings to wrong side.)

NOTE: Broken-line boxes (a! b! c!) in layouts represent pieces cut by measurements provided.

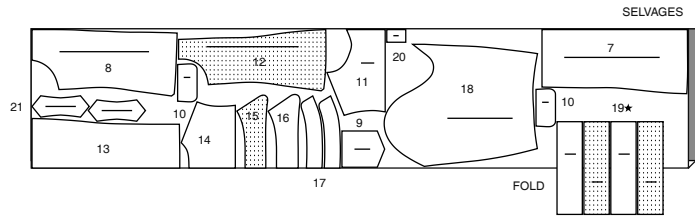
JACKET A / VESTE A

PIECES: 7 8 9 10 11 12 13 14 15 16 17 18 19 20 21

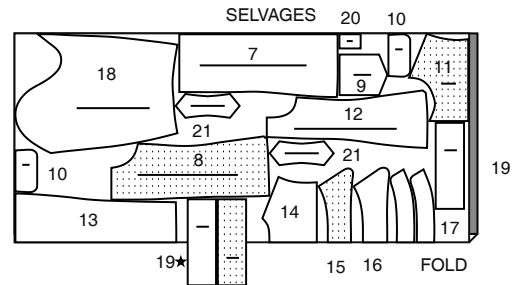
45" (115 cm)
S/T
8 10



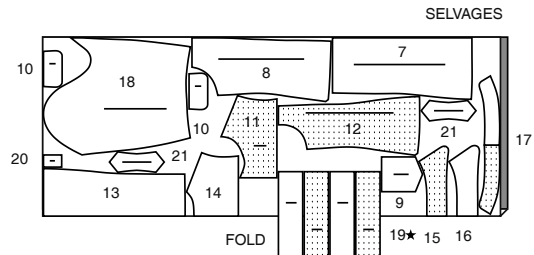
45" (115 cm)
S/T
12 14 16
18 20 22 24 26



60" (150 cm)
S/T
8 10 12 14 16



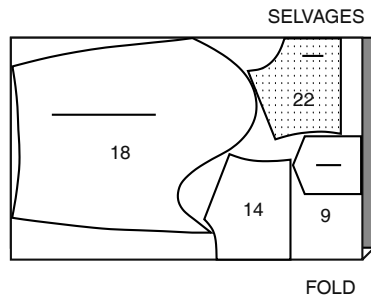
60" (150 cm)
S/T
18 20 22 24 26



LINING / DOUBLURE

PIECES: 9 14 18 22

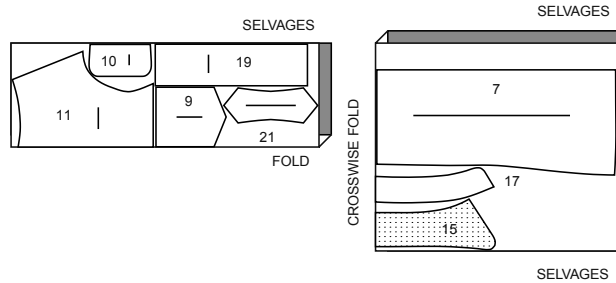
45" (115 cm)
AS/TT



INTERFACING / ENTOILAGE

PIECES: 7 9 10 11 15 17 19 21

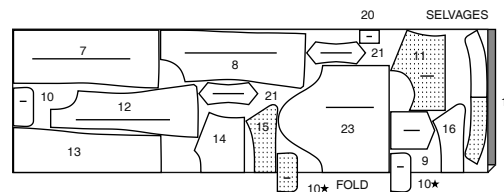
20" 51 cm)
AS/TT



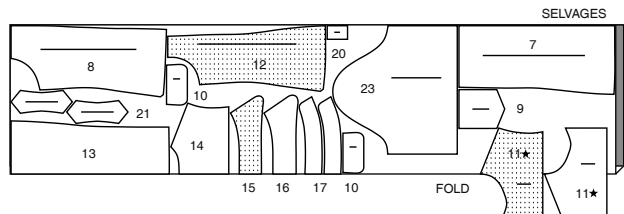
JACKET B / VESTE B

PIECES: 7 8 9 10 11 12 13 14 15 16 17 20 21 23

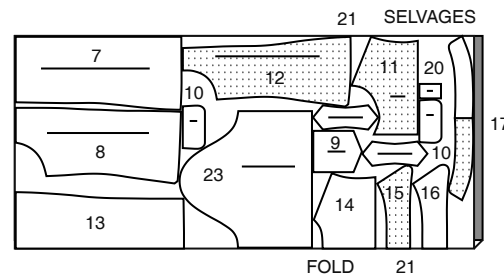
45" (115 cm)
S/T
8 10 12 14 16



45" (115 cm)
S/T
18 20 22 24 26



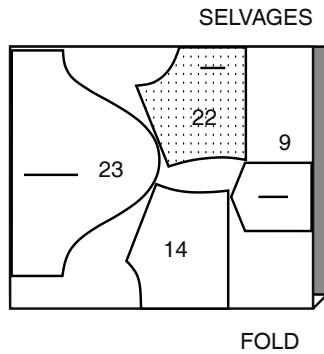
60" (115 cm)
AS/TT



LINING / DOUBLURE

PIECES: 9 14 22 23

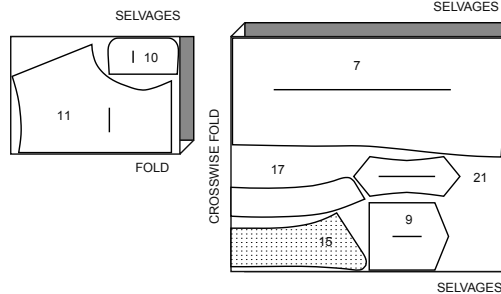
45" (115 cm)
AS/TT



INTERFACING / ENTOILAGE

PIECES: 7 9 10 11 15 17 21

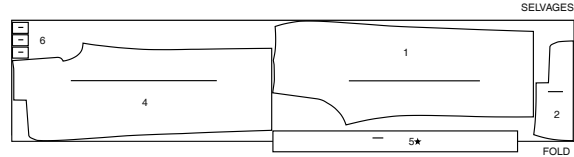
20" 51 cm)
AS/TT



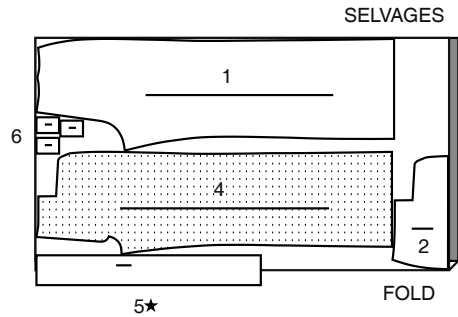
PANTS / PANTALON

PIECES: 1 2 4 5 6

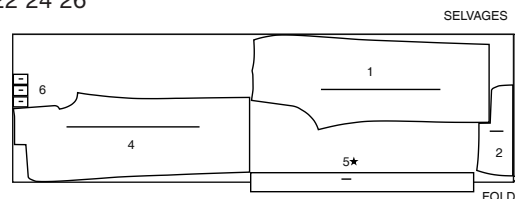
45" (115 cm)
AS/TT



60" (150 cm)
S/T
8 10



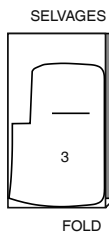
60" (150 cm)
S/T
12 14 16 18 20 22 24 26



POCKET LINING / DOUBLURE DE POCHE

PIECE: 3

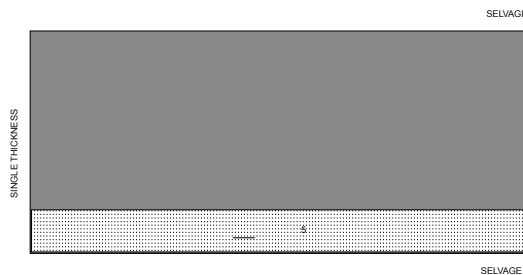
45" (115 cm)
AS/TT6



INTERFACING / ENTOILAGE

PIECE: 5

20" 51 cm)
AS/TT



<div><div><div>VOGUE</div><div>PATTERNS®</div></div><div>ENGLISH / FRANÇAIS</div><div>V1966</div><div>Page 7 (8 pages)</div></div>	<div><div>Important !</div><div>Marquer au fil à bâtir le milieu du devant et le milieu du dos.</div><div>Faire coïncider exactement les symboles et les encoches.</div><div>Bâtir aux épingles ou au fil.</div><div>Essayer. Ajuster avant de piquer.</div><div>PIQUER</div><div>Piquer exactement sur les lignes de couture et sur les lignes de piqûre</div><div>Piquer la pince, en amenuisant au petit • simple, comme illustré.</div><div>COUPER</div><div>Couper les coutures enfermées en épaisseurs</div><div>Biaiser les coins</div><div>Cranter la courbe intérieure</div><div>Faire une encoche sur la courbe extérieure</div><div>PRESSER</div><div>Presser au fur et à mesure que vous cousez. Presser toutes les coutures ouvertes sauf indiqué différemment, en crantant si nécessaire de sorte que les coutures restent à plat.</div><div>Presser les plis et les coutures droites sur une surface plate.</div><div>Presser les pinces et les coutures arrondies par-dessus une surface arrondie.</div><div>VEUILLEZ NOTER : Les abréviations « cm » et « mm » donnent l'équivalent de la mesure métrique. Ceux-ci sont fournis pour les pays utilisant le système métrique.</div><div>Pantalon</div><div>1 Piquer la pince sur le DOS 1 ; puis presser vers le milieu.</div><div>2 Replier le bord inférieur du CÔTÉ DEVANT 2 le long de la ligne de couture ; bâtir. Presser.</div><div>3 Épingler l'envers du côté devant sur le côté droit de la POCHE DEVANT 3, en plaçant le bord bâti le long de la ligne d'emplacement, comme illustré. Piquer près du bord bâti. Bâtir les pièces ensemble le long de toutes les lignes d'assemblage.</div><div>4 Renforcer le côté devant et le DEVANT 4 à travers les symboles A du côté et les ■ comme illustré. Pour renforcer, piquer sur la ligne de couture, en utilisant des petits pois.</div><div>5 Soutenir le bord supérieur du côté devant entre le • et la ligne de couture du côté. Pour distribuer l'ampleur, piquer sur la ligne de couture, à grands points.</div><div>6 Épingler la parementure intégrée du côté devant sur le bord supérieur du devant. Piquer, en pivotant au grand •, en arrêtant au symbole A. Cranter jusqu'au grand • et au symbole A. Couper la couture à 5 mm.</div><div>7 Retourner la poche vers l'intérieur ; presser.</div><div>8 Piquer près du bord fini du grand • jusqu'au symbole A. Surpiquer sur la ligne de surpiqûre du symbole A jusqu'au petit •.</div><div>9 Plier la poche sur la ligne de pliure, envers contre envers, piquer de la pliure jusqu'au ■. Cranter jusqu'au ■. Couper la couture à 3 mm.</div><div>10 Retourner la poche à l'endroit, en pliant le long de la couture ; presser. Piquer à 5 mm du bord cousu.</div><div>11 Bâtir ensemble les bords non finis du côté devant et du devant.</div><div>12 Épingler le devant sur le côté devant le long de la ligne d'emplacement, en faisant coïncider les ■ et les grands •, comme illustré. Bâtir près du bord, en arrêtant au grand • et à travers le bord supérieur. Piquer près du bord, en arrêtant au grand •, à travers toute l'épaisseur. Surpiquer sur le reste de la ligne de surpiqûre, en arrêtant au petit •.</div><div>13 Piquer le devant et le dos sur le côté. Couper le rentré du côté dos à 6 mm. Pour supprimer le volume sur la poche, couper la couture au-dessus du ■, en maintenant libre le rentré supérieur de la poche, comme illustré. Presser la couture du côté vers le dos.</div><div>14 Sur l'endroit, piquer le dos près de la couture.</div><div>15 Replier 6 mm sur le bord non fini du rentré du dos ; piquer près du bord.</div><div>16 Faire une barrette de renfort sur le devant au symbole A à travers toute l'épaisseur, comme illustré.</div><div>17 Piquer le devant et le dos sur la couture intérieure de la jambe ; ouvrir la couture au fer.</div><div>18 Pour la couture d'entrejambe, retourner une jambe à l'endroit ; enfiler dans l'autre jambe. Piquer, en laissant ouvert au-dessus du ■. puis piquer à 6 mm à l'opposé entre les Δ du dos et les prolongements du devant.</div><div>19 Replier les prolongements du devant sur les lignes de pliure. Bâtir près de la pliure et sur les bords supérieurs ; presser.</div><div>20 Placer la fermeture fermée, vers le haut, sous l'ouverture du devant gauche, avec la tirette à 3 mm au-dessous de la ligne de couture de taille, ayant le bord près des dents ; bâtir. Piquer près du bord.</div><div>21 Superposer le bord de l'ouverture du devant droit par-dessus la gauche, en faisant coïncider les milieux ; bâtir près de la pliure à travers toute l'épaisseur.</div><div>22 Sur l'envers, bâtir le ruban de la fermeture restant sur le prolongement du devant droit, en maintenant le devant libre. Piquer le ruban de la fermeture sur le prolongement, en maintenant le devant libre.</div><div>23 Rabattre le prolongement. Sur l'endroit, piquer le devant droit sur la ligne de piqûre jusqu'au symbole ■ à travers toute l'épaisseur, comme illustré.</div><div>24 Soutenir le bord supérieur du pantalon entre le • et le symbole A, comme illustré.</div><div>25 Bâtir l'ENTOILAGE 5 sur l'envers de la CEINTURE 5. Coudre de façon invisible le long de la ligne de pliure. Piquer le long bord sans encoche sur la ligne de couture. Couper l'entoilage près de la piqûre.</div><div>26 Plier le PASSANT 6 ; piquer. Piquer le long bord ; couper à 5 mm.</div><div>27 Retourner, en amenant la couture vers le milieu ; presser.</div><div>28 Piquer les passants sur la ceinture, en faisant coïncider les petits • sur la ligne de pliure, comme illustré. Piquer de nouveau à 6 mm. Égaliser près de la seconde piqûre.</div><div>29 Rabattre les passants, en faisant coïncider les petits • restants ; bâtir.</div></div>	<div><div>30 Rabattre les passants, en faisant coïncider les petits • restants ; bâtir. Plier la ceinture ; piquer les extrémités et jusqu'au grand •. Égaliser. Retourner. Presser.</div><div>31 Épingler la ceinture sur le pantalon, en plaçant les petits •• sur les coutures latérales. Distribuer l'ampleur ; bâtir. Piquer. Égaliser. Presser la couture vers la ceinture.</div><div>32 Replier le rentré restant ; coudre par-dessus la couture aux points coulés.</div><div>33 Fermer la ceinture avec des agrafes, comme illustré.</div><div>34 Relever un ourlet. Bâtir près de la pliure, Piquer à 6 mm du bord non fini ; couper à 3 mm. Surfiler. Faire un ourlet aux points invisibles. Presser.</div><div>35 Pour former les plis, amener les coutures de la jambe l'une sur l'autre. Presser le long des pliures jusqu'à 23 cm du bord supérieur.</div><div>Veste A</div><div>1 Couper 20 mm du bord extérieur de l'ENTOILAGE 7 et le rentré depuis le bord inférieur. Bâtir sur l'envers du DEVANT 7.</div><div>2 Replier le rentré sur le long bord de la parementure intégrée du devant ; bâtir près de la pliure. Couper le rentré bâti à 5 mm.</div><div>3 Piquer le CÔTÉ DEVANT 8 sur le devant. Couper le rentré du côté devant à 6 mm. Presser la couture vers le côté.</div><div>4 Sur l'endroit, piquer le côté devant près de la couture.</div><div>5 Replier 6 mm sur le rentré du devant ; piquer près du bord.</div><div>6 Recouper tous les rentrés de l'ENTOILAGE 9. Bâtir sur l'envers de la POCHE 9.</div><div>7 Piquer la DOUBLURE de poche 9 sur la poche, en laissant une ouverture. Couper à 5 mm.</div><div>8 Retourner. Presser. Coudre l'ouverture aux points coulés.</div><div>9 Piquer la poche près du bord supérieur. Surpiquer sur la ligne de surpiqûre près du bord supérieur.</div><div>10 Épingler la poche sur le devant le long de la ligne d'emplacement. Piquer près des bords du côté et inférieur. Surpiquer sur les lignes de surpiqûre restantes.</div><div>11 Recouper les rentrés des bords sans encoche des pièces de l'ENTOILAGE 10. Bâtir sur l'envers des deux pièces du RABAT 10.</div><div>12 Piquer les pièces restantes du rabat sur les pièces entoilées, en laissant ouverts les bords à encoche. Couper à 5 mm.</div><div>13 Retourner. Presser. Bâtir ensemble les bords non finis.</div><div>14 Piquer le rabat près des bords finis. Surpiquer sur les lignes de surpiqûre.</div></div>
--	---	--

<div><div><div>VOGUE</div><div>PATTERNS®</div></div><div>ENGLISH / FRANÇAIS</div><div>V1966</div><div>Page 8 (8 pages)</div></div>			
<div><div>15 Bâtit le rabat sur le bord supérieur du devant.</div><div>16 Couper 20 mm du bord extérieur de l'ENTOILAGE 11 et le rentré du bord inférieur. Bâtit l'entoilage sur l'envers de l'EMPIÈCEMENT DEVANT 11.</div><div>17 Piquer l'empiècement devant sur le devant, continuer à travers la parementure intégrée. Égaliser l'entoilage près de la piqûre. Couper l'empiècement devant et le rentré du rabat à 5 mm. Presser la couture vers l'empiècement.</div><div>18 Piquer près de la couture d'empiècement devant. Surpiquer sur la ligne de surpiqûre près de la couture. Égaliser le rentré près de la surpiqûre.</div><div>19 Piquer les pièces du CÔTÉ DOS 12 sur le DOS 13. Couper le rentré du côté dos à 6 mm. Presser les coutures vers les côtés dos.</div><div>20 Sur l'endroit, piquer le côté dos près de la couture.</div><div>21 Replier 6 mm sur le rentré du dos ; piquer près du bord.</div><div>22 Piquer l'EMPIÈCEMENT DOS 14 sur le dos. Couper le rentré de l'empiècement dos à 5 mm. Presser la couture vers l'empiècement.</div><div>23 Piquer l'empiècement dos près de la couture. Surpiquer sur la ligne de surpiqûre. Égaliser le rentré près de la surpiqûre.</div><div>24 Piquer le dos et les devants sur les épaules et les côtés, en laissant ouvert au-dessous des grands symboles e. Ouvrir la couture au fer.</div><div>25 Faire une piqûre de soutien sur le bord de l'encolure de la veste et des parementures intégrées. Pour faire une piqûre de soutien, piquer à 3 mm de la ligne de couture sur le rentré.</div><div>26 Recouper le rentré depuis le bord extérieur de l'ENTOILAGE 15. Bâtit sur l'envers du DESSOUS DE COL 15.</div><div>27 Piquer le DESSUS DE COL 16 sur le dessous de col, en étendant le dessous de col pour ajuster, en laissant ouvert entre les grands •. Couper à 5 mm.</div><div>28 Retourner. Presser. Bâtit ensemble les bords non finis.</div><div>29 Piquer près des bords finis du col. Surpiquer sur les lignes de surpiqûre.</div><div>30 Couper le rentré des extrémités de l'ENTOILAGE 17, en arrêtant au grand •, comme illustré. Bâtit sur l'envers d'une pièce du PIED DE COL 17.</div><div>31 Épingler le pied de col entoilé sur le dessous du col. Bâtit.</div><div>32 Épingler la pièce restante du pied de col sur le côté supérieur du col. Bâtit. Piquer, en laissant ouvert le bord de l'encolure. Couper à 5 mm. Retourner. Presser.</div></div>	<div><div>33 Épingler le pied de col entoilé sur le bord de l'encolure et le pied de col restant sur la parementure intégrée, en plaçant les petits •• sur les coutures d'épaule. Piquer. Cranter le rentré du pied de col restant à 6 mm du bord non fini sur la parementure intégrée. Égaliser la couture ; ouvrir au fer.</div><div>34 Retourner les parementures intégrées vers l'intérieur ; presser. Coudre aux points invisibles le bord restant du col par-dessus la couture.</div><div>35 Retourner le bord inférieur des parementures intégrées vers l'extérieur. Piquer à travers le bord inférieur. Couper à 5 mm.</div><div>36 Retourner les parementures intégrées vers l'intérieur. Replier 6 mm sur le bord non fini inférieur et sur les rentrés du côté ; bâtit.</div><div>37 Pour faire un onglet sur les coins du côté, plier les lignes de couture, en faisant coïncider les petits • ; piquer. Égaliser. Ouvrir la couture avec la pointe du fer à repasser.</div><div>38 Replier le bord inférieur et du côté le long des lignes de couture ; presser. Bâtit la parementure intégrée en place, comme illustré. Piquer près du bord inférieur et de l'ouverture du côté, continuer à travers la parementure intégrée, comme illustré.</div><div>39 Piquer près des bords de l'ouverture du devant, des bords du pied de col et du pied de col près de la couture du col, comme illustré.</div><div>40 Surpiquer le devant sur les lignes de surpiqûre restantes près de chaque côté des ouvertures du devant et le long du pied de col.</div><div>41 Pour former un pli sur l'endroit de la MANCHE 18, plier le long de la ligne de petits •. Amener le pli vers la ligne de grands symboles e, bâtit. Bâtit le bord inférieur.</div><div>42 Piquer la pince de la manche, puis presser comme illustré.</div><div>43 Piquer la couture de manche, en laissant ouvert au-dessous du grand ••. Ouvrir la couture au fer, replier les rentrés au-dessous du grand •. Replier 6 mm sur les bords non finis des rentrés ; bâtit à travers toute l'épaisseur. Piquer près des bords.</div><div>44 Soutenir le bord supérieur de la manche entre les petits •. Pour soutenir, piquer sur la ligne de couture à grands points.</div><div>45 Recouper les rentrés de l'ENTOILAGE 19. Bâtit sur l'envers des deux pièces du POIGNET 19.</div><div>46 Piquer les pièces restantes du poignet sur les poignets entoilés entre les petits •, en laissant ouvert le bord à encoche. Couper à 5 mm. Retourner. Presser.</div><div>47 Piquer le côté entoilé du poignet sur la manche. Couper le rentré du poignet à 8 cm. Presser le rentré vers le poignet.</div><div>48 Piquer le poignet près de la couture. Surpiquer sur la ligne de surpiqûre près de la couture. Égaliser le rentré près de la surpiqûre.</div><div>49 Coudre le bord restant du poignet par-dessus la couture aux points coulés. Replier les extrémités du rentré pour dégager les bords de l'ouverture ; coudre en place aux points coulés.</div><div>50 Piquer près des bords restants du poignet. Surpiquer sur lignes restantes de surpiqûre.</div></div>	<div><div>51 Épingler la manche sur l'emmanchure, en plaçant le grand • sur la couture d'épaule, et les petits ••• sur la couture latérale. Distribuer l'ampleur également ; bâtit. Piquer. Cranter le rentré sur les coutures d'empiècement. Piquer de nouveau à 6 mm au-dessous des crans. Couper près de la seconde piqûre ; retourner vers la manche. Couper le rentré d'empiècement à 5 mm ; presser la couture vers l'empiècement. Bâtit.</div><div>52 Piquer l'empiècement près de la couture. Surpiquer sur la ligne de surpiqûre près de la couture. Égaliser le rentré près de la surpiqûre.</div><div>53 Plier le PASSANT 20 en deux dans le sens de la longueur ; piquer le long bord. Couper à 5 mm.</div><div>54 Retourner le passant, en amenant la couture vers le milieu, comme illustré ; presser.</div><div>55 Piquer les passants sur les épaules, en faisant coïncider les ■, puis piquer à 6 mm. Égaliser près de la seconde piqûre.</div><div>56 Recouper les rentrés des pièces de l'ENTOILAGE 21. Bâtit sur l'envers de deux pièces de l'ÉPAULETTE 21.</div><div>57 Piquer les pièces restantes de l'épaulette sur les pièces entoilées de l'épaulette, en laissant des ouvertures. Couper à 5 mm.</div><div>58 Retourner. Presser. Coudre les ouvertures aux points coulés.</div><div>59 Piquer l'épaulette près des bords. Surpiquer sur les lignes de surpiqûre.</div><div>60 Piquer les pièces de la MANCHE 18 sur le devant, en plaçant le grand • sur la couture d'épaule, et les petits ••• sur la couture latérale. Distribuer l'ampleur également ; bâtit. Piquer. Cranter le rentré sur les coutures d'empiècement. Piquer de nouveau à 6 mm à l'opposé au-dessous des crans. Couper près de la seconde piqûre ; retourner vers la manche. Couper le rentré d'empiècement à 5 mm ; presser la couture vers l'empiècement. Bâtit.</div><div>61 Glisser l'épaulette à travers le passant, en faisant coïncider les •. Centrer les marques de bouton par-dessus le petit •. Coudre le bouton sur la marque à travers toute l'épaisseur.</div><div>62 Faire des boutonnieres à la main ou à la machine sur les marques du devant droit, du pied de col et des poignets.</div><div>63 Coudre les boutons sur les marques du devant gauche, du pied de col et des poignets.</div><div>64 Piquer les pièces de la DOUBLURE D'EMPIÈCEMENT DEVANT 22 et la DOUBLURE d'empiècement dos 14 sur les épaules ; ouvrir les coutures au fer.</div><div>65 Faire une piqûre de soutien sur le bord de l'encolure de la doublure.</div><div>66 Replier le rentré sur le bord de l'encolure et les bords droits de la doublure, en crantant si nécessaire ; bâtit.</div><div>67 Épingler la doublure d'empiècement à l'intérieur de la veste, en faisant coïncider les coutures d'épaule, en plaçant les bords bâtis le long des lignes de couture et des coutures. Coudre aux points invisibles le rentré de l'emmanchure par-dessus la couture. Coudre les bords restants en place aux points coulés.</div><div>68 Préparer la DOUBLURE de manche 18 comme décrit pour la manche de la veste, étapes 41 et 42.</div><div>69 Piquer la couture de la doublure de manche. Ouvrir la couture au fer, en repliant le reste du rentré. Bâtit le rentré de l'ouverture.</div><div>70 Soutenir le bord supérieur de la doublure de manche entre les petits •, comme illustré.</div></div>	<div><div>71 Faire une piqûre de soutien sur le dessous de bras de la couture de la doublure de manche entre les Δ. 72 Replier les bords supérieur et inférieur de la doublure le long de la ligne de couture, en crantant le dessous de bras si nécessaire ; bâtit.</div><div>73 Glisser la doublure de manche par-dessus la manche, en plaçant le grand • sur la couture d'épaule. Distribuer l'ampleur également ; coudre par-dessus la couture aux points coulés.</div><div>74 Coudre la doublure sur les bords de l'ouverture de la manche et le long de la ligne de couture du poignet aux points coulés.</div><div>Veste B<div>1 Faire comme décrit pour la Veste A, étapes 1 à 40.</div><div>2 Soutenir le bord supérieur de la MANCHE 23 entre les petits •. Pour soutenir, piquer sur la ligne de couture à grands points.</div><div>3 Piquer la couture de manche. Ouvrir au fer.</div><div>4 Retourner le bord inférieur de la manche vers l'intérieur le long de la ligne de pliure. Bâtit près de la pliure.</div><div>5 Piquer la manche près du bord bâti. Surpiquer sur la ligne de surpiqûre.</div><div>6 Pour former le poignet, retourner le bord inférieur vers l'extérieur le long de la ligne d'ourlet. Bâtit près de la pliure à travers toute l'épaisseur.</div><div>7 Sur l'envers, coudre aux points invisibles le bord en place.</div><div>8 Épingler la manche sur l'emmanchure, en plaçant le grand • sur la couture d'épaule. Distribuer l'ampleur également ; bâtit. Piquer. Cranter le rentré sur les coutures d'empiècement. Piquer de nouveau à 6 mm à l'opposé au-dessous des crans. Égaliser près de la seconde piqûre ; retourner vers la manche. Couper le rentré d'empiècement à 5 mm ; presser la couture vers l'empiècement ; bâtit.</div><div>9 Continuer comme décrit pour la Veste A, étapes 52 à 66, sans considérer la référence aux boutonnieres et boutons sur les poignets.</div><div>10 Préparer la DOUBLURE de manche 23 comme décrit pour la manche de la veste, étapes 2 et 3.</div><div>11 Faire une piqûre de soutien sur le dessous de bras de la doublure de manche entre les .</div><div>12 Replier le bord supérieur de la doublure de manche le long de la ligne de couture, en crantant le dessous de bras si nécessaire ; bâtit.</div><div>13 Glisser la doublure de manche par-dessus la manche, en plaçant le grand • sur la couture d'épaule. Distribuer l'ampleur également ; coudre par-dessus la couture aux points coulés.</div><div>14 Relever 15 mm sur le bord inférieur de la doublure. Placer le bord plié 15 mm au-dessous du bord non fini de l'ourlet ; coudre aux points coulés.</div><div>NOTE : un pli d'aisance se formera au bord inférieur.</div></div></div>