

Vogue  
Patterns 9160

1. Vergleichen Sie die Körpermaße mit denen auf dem Umschlag des Schnittmusters. Nehmen Sie gegebenenfalls Änderungen vor, bevor Sie zuschneiden.
  2. Prüfen Sie mit dem Dampfbügelisen, ob der Stoff auf Hitze und Feuchtigkeit reagiert. Richten Sie die Enden aus, wenn nötig.
  3. Wählen Sie das Layout für Version, Stoffbreite und Größe. Bei Stoffen mit Strichrichtung, Schattierungen oder einseitigem Muster verwenden Sie das Layout "mit Strichrichtung".
  4. Bereiten Sie den Stoff wie auf den Layouts angegeben zum Schneiden vor: Bei doppelter Dicke falten Sie den Stoff rechts auf rechts. Bei einfacher Dicke legen Sie den Stoff mit der rechten Seite nach oben.
- Damit die Schnittmuster Teile auf den Falz gelegt werden können, muss der Stoff an der Längs- oder Querfalte gefaltet werden.

MUSTERTEILE, DIE IN DEN LAYOUTS SCHATTIERT SIND, MUSSEN MIT DER BEDRUCKTEN SEITE NACH UNTEN GELEGT WERDEN.

5. Stecken Sie das Schnittmuster so auf den Stoff, dass die Fadenlaufmarkierungen parallel zur Webkante verlaufen. Schneiden Sie an den Schnittlinien.
6. Übertragen Sie alle Konstruktionslinien und Symbole auf den Stoff oder die Unterfütterung, falls verwendet.

## MUSTERMARKIERUNGEN

**SCHERE**  
zeigt die  
exakte  
**SCHNEIDELINIE** an

**PRESSERFUSS**  
zeigt die genaue  
**NÄHTLINIE** an

**KERBEN** mit den  
entsprechenden  
Nummern zuordnen

**GROSSE** ●, **KLEINE** ●, ■, △,  
genau zuordnen

**ÄNDERUNGSLINIE**  
zeigt an, wo das Muster zu  
verlängern oder zu verkürzen ist

Skizze zeigt die genaue Länge  
des **KNOPFLOCHES** und die  
genaue Größe des **KNOPFES** an

ANFORDERUNGEN  
AN DAS LAYOUT-TEIL

**JACKE A**  
Verwenden Sie die Teile 7,8,9,  
10,11,12,13,14,15,16,17,18,19,  
20 und 21  
**EINLAGE DER JACKE A**  
Teile: 7,9,10,11,15,17,19 und 21  
**FUTTER DER JACKE A**  
Teile: 9,14,18 und 22  
**HOSE**  
TEILE: 1,2,4,5 und 6  
**EINLAGE DER HOSE A**  
Teil 5  
**TASCHENFUTTER DER HOSE A**  
Teil 3  
**JACKE B**  
Teile 7,8,9,10,11,12,13,  
14,15,16,17,20,21 und 23  
**EINLAGE B**  
Teile 7,9,10,11,15,17 und 21  
**FUTTER B**  
TEILE: 9,14,22 und 23

## BESONDERE ANWEISUNGEN

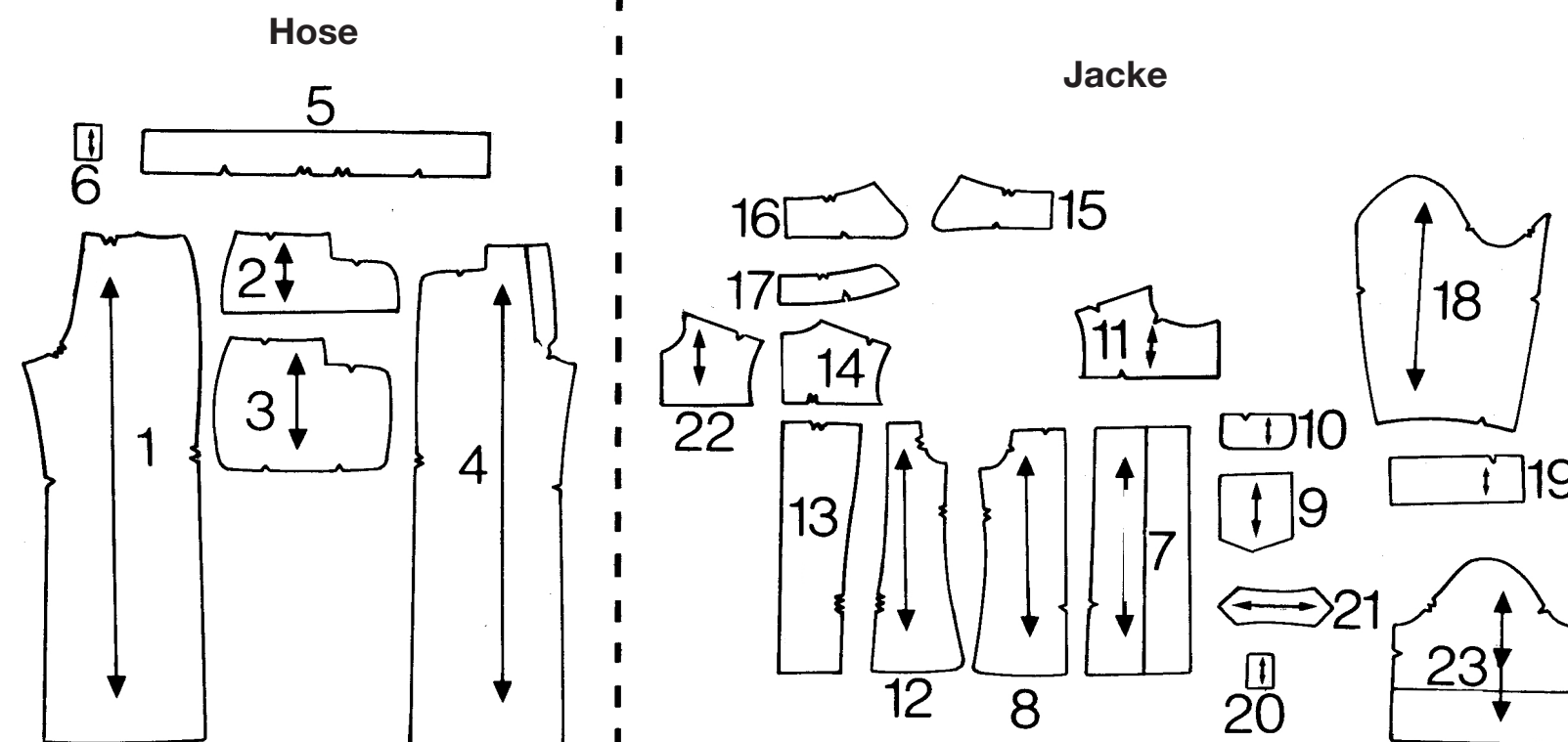
**BITTE BEACHTEN SIE:** Die Abkürzungen "cm" und "mm"  
geben das metrische Maßäquivalent an. Sie sind für die  
Länder vorgesehen, die das metrische System verwenden.

- ★ Öffnen Sie den Stoff mit der rechten Seite nach oben  
und schneiden Sie ein
- Bügeln Sie das Gewebe mit einem warmen, trockenen Bügelisen, um Falten zu entfernen.

## SCHNITTMUSTERTEILE

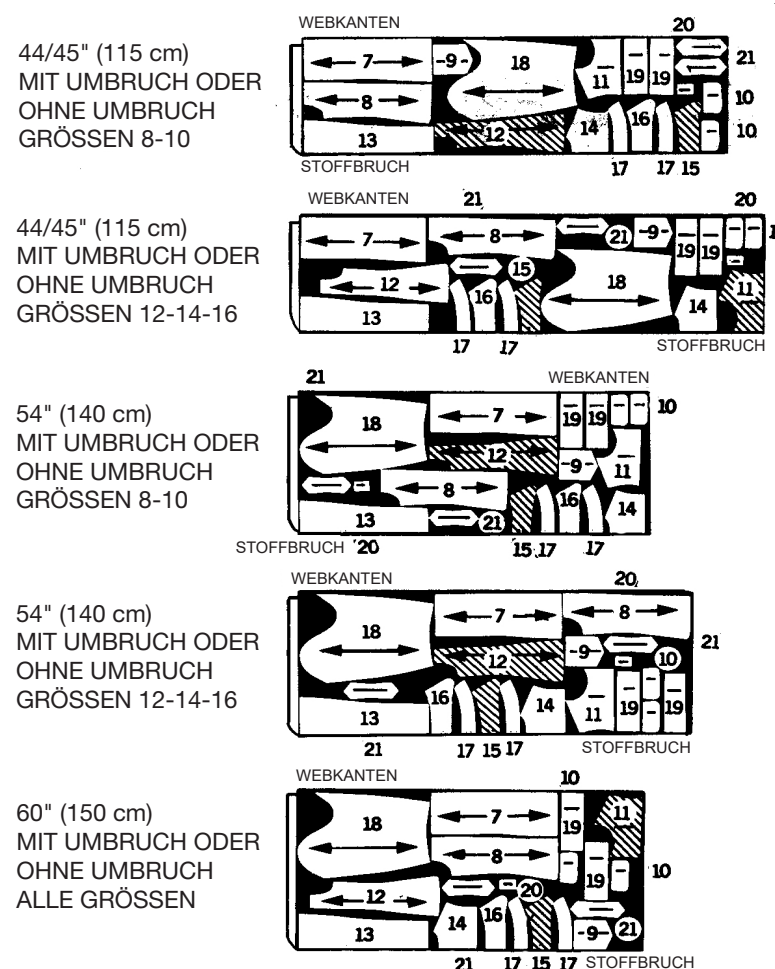
- HOSE**
1. Rückenteil
  2. seittl. Vorderteil
  3. Tasche
  4. Vorderteil
  5. Taillenbund
  6. Träger
- JACKE**
7. Vorderteil
  8. seittl. Vorderteil
  9. Tasche
  10. Klappe
  11. vordere Passe
  12. seittl. Rückenteil
  13. Rückenteil
  14. rückw. Passe
  15. Unterkragen
  16. Oberkragen
  17. Kragenband
  18. Ärmel A
  19. Manschette A
  20. Träger
  21. Schulterklappe
  22. Futter der vord. Passe
  23. Ärmel B

## SCHNITTMUSTERTEILE

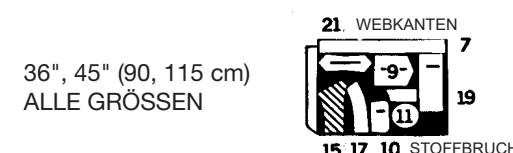


BEI ALLEN VOGUE-MUSTERN  
WIRD EINE NAHTZUGABE  
VON 15 mm GEWÄHRT,  
SO FERN NICHTS ANDERES  
ANGEGEBEN IST.

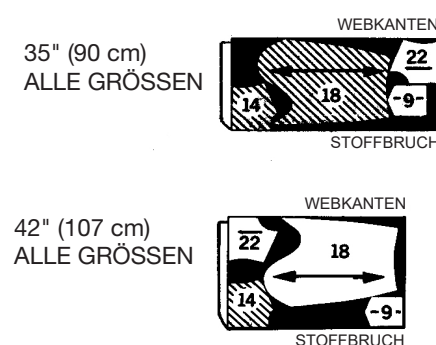
## Jacke A



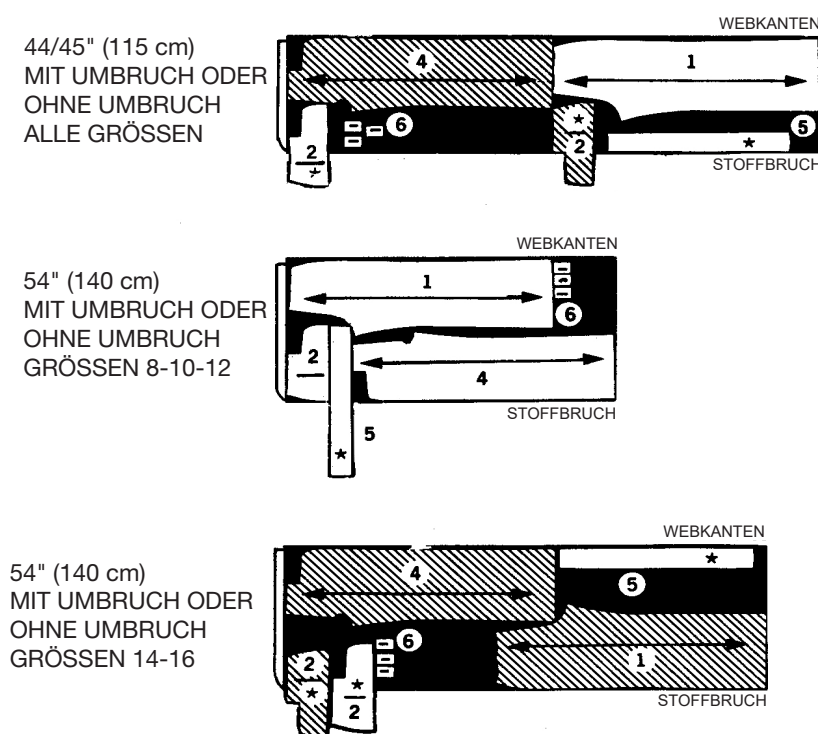
## Einlage der Jacke A



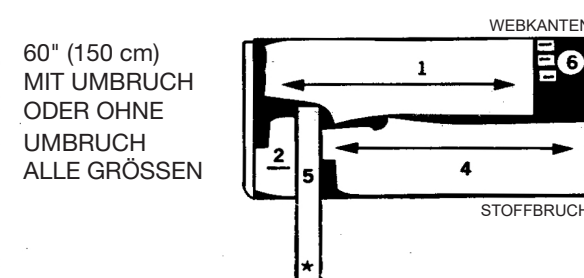
## Futter der Jacke A



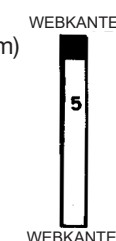
## Hose



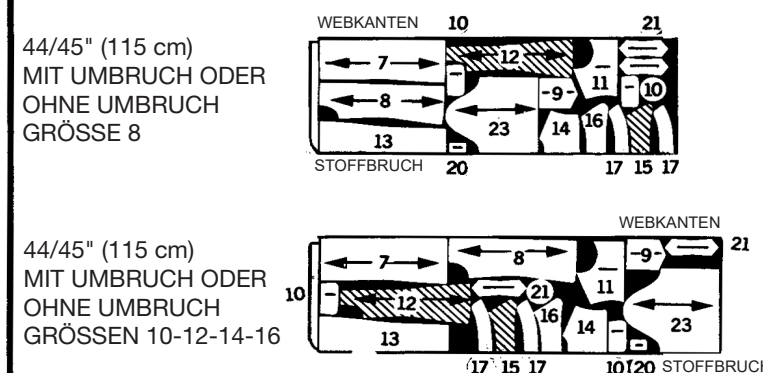
## SCHNITTTEILE



## Einlage der Hose A

Taschenfutter  
der Hose A

## Jacke B



## Einlage B

36", 45" (90, 115 cm)  
ALLE GRÖSSEN



## Futter B



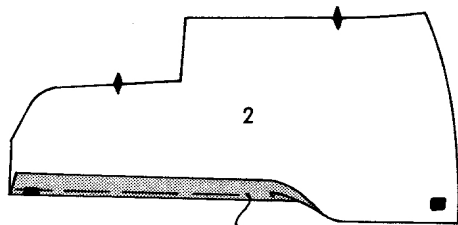


NÄHANLEITUNG	STOFFABBILDUNGSSCHLÜSSEL			Wichtig!	NÄHEN	BESCHNEIDEN			BÜGELN
	Rechte Stoffseite	Linke Stoffseite							
9160	Unterfütter	Einlage	Futter	Markieren Sie die vordere und hintere Mitte mit Heftfaden. Symbole und Kerben genau aufeinander abstimmen. Heften Sie mit Stecknadeln oder Garn. Anprobieren. Anpassen, bevor Sie nähen.	Nähen Sie genau entlang der Naht- und Abstepplinien. Nähen Sie den Abnäher wie gezeigt zu einem einzigen kleinen Punkt zusammen.	Beschneiden Sie geschlossene Nähte in Lagen. Beschneiden Sie die Ecken. Beschneiden Sie die innere Rundungen. Kerben Sie die äußere Kurve ein.			Bügeln Sie beim Nähen. Bügeln Sie alle Nähte auf, sofern nicht anders angegeben, und schneiden Sie sie gegebenenfalls ein, damit die Nähte flach liegen. Bügeln Sie Falten und gerade Nähte auf einer ebenen Fläche. Bügeln Sie Abnäher und geschwungene Nähte über eine abgerundete Fläche.

**BITTE BEACHTEN SIE:** Die Abkürzungen "cm" und "mm" geben das metrische Maßäquivalent an. Sie sind für die Länder vorgesehen, die das metrische System verwenden.

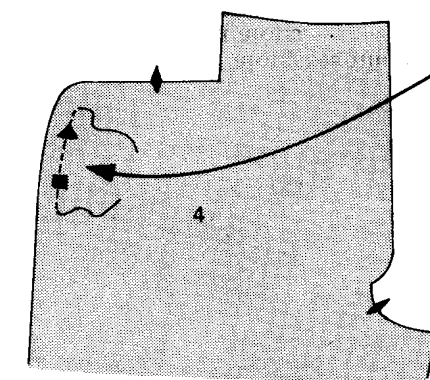
### Hose

- Nähen Sie Abnäher in das RÜCKENTEIL 1; bügeln Sie zur Mitte.
- Wenden Sie die Untere Kante des SEITL. VORDERTEILS 2 entlang der Nahtlinie; heften. Bügeln Sie.

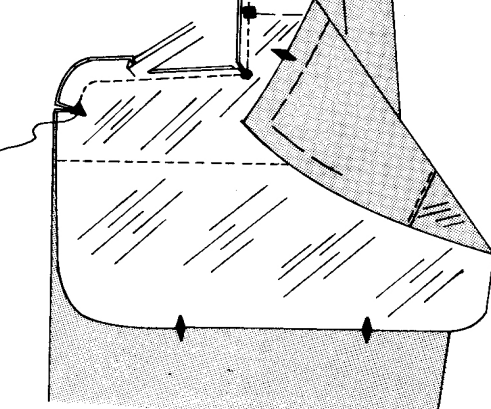


- Stecken Sie die linke Seite des seith. Vorderteils der VORDEREN TASCHE 3, wobei Sie die geheftete Kante entlang der Platzierungslinie legen, wie gezeigt Nähen Sie dicht an der gehefteten Kante. Heften Sie die Teile entlang aller Konstruktionslinien zusammen.

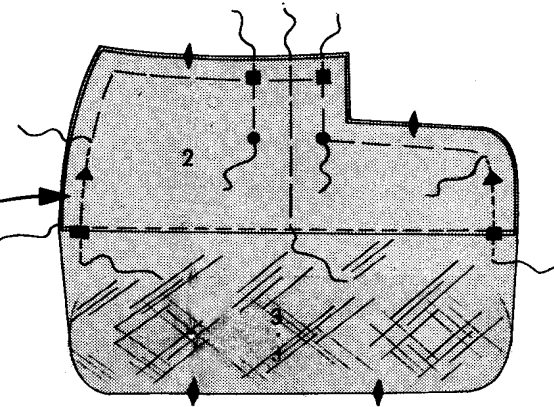
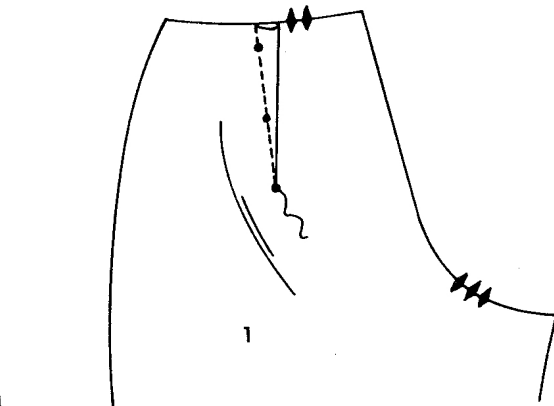
- Verstärken Sie das seith. Vorderteil und VORDERTEIL 4 durch die Seite Δ und ■ wie gezeigt. Nähen Sie zum Verstärken entlang der Nahtlinie mit kleinen Stichen.



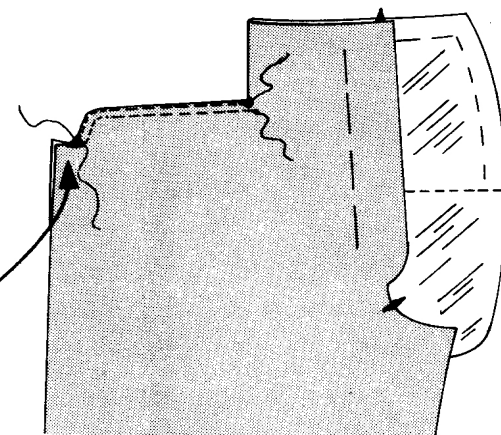
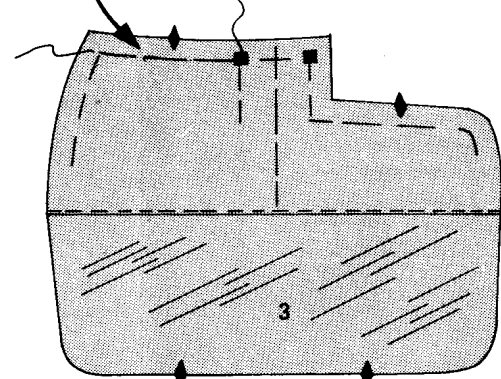
- Stecken Sie den seith. vord. Stoffbesatz an die Oberkante des Vorderteils. Nähen Sie, wobei Sie am großen ●, drehen und bei Δ enden. Schneiden Sie zum großen ● ein und Δ. Beschneiden Sie die Naht auf 5 mm.



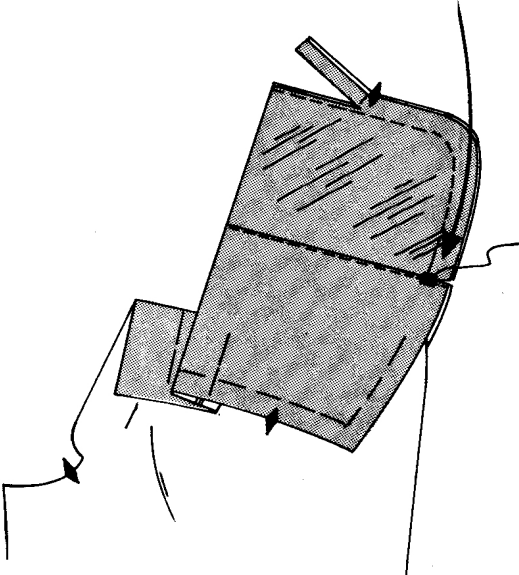
- Wenden Sie die Tasche auf innen; bügeln Sie.
- Nähen Sie dicht an der fertigen Kante vom großen ● nach Δ. Steppen Sie entlang der Abstepplinie vom Δ nach dem kleinen ● ab.



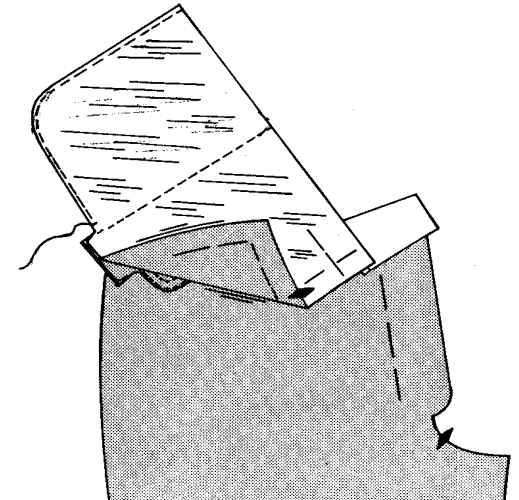
- Halten Sie die obere Kante des seith. Vorderteils zwischen ■ und der Seitennahtlinie ein. Nähen Sie zum Einhalten eine lange Nahtlinie mit langen Stichen.



- Falten Sie die Tasche entlang der Faltlinie, links auf links und steppen Sie von der Falte bis ■. Schneiden Sie auf ■ ein. Schneiden Sie die Naht auf 3 mm zurück.

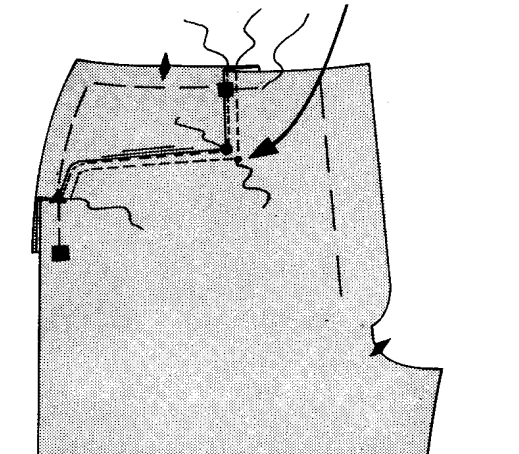


- Wenden Sie die Tasche mit der rechten Seite nach außen, falten Sie entlang der Naht; bügeln Sie. Nähen Sie 5 mm von der genähten Kante entfernt.



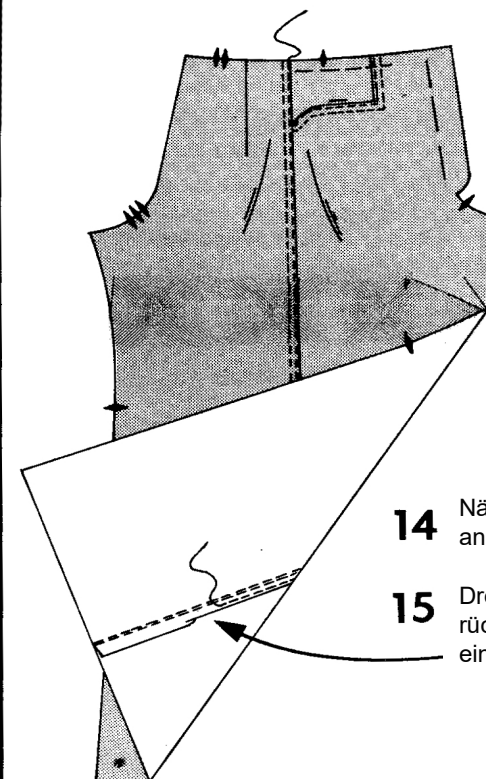
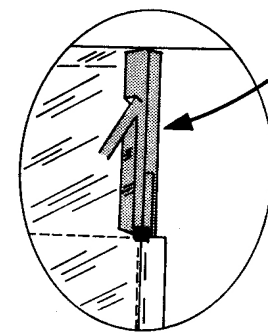
- Heften Sie die Schnittkanten vom seith. Vorderteil und Vorderteil zusammen.

- Stecken Sie das Vorderteil entlang der Platzierungslinie auf das seith. Vorderteil, wobei die ■ und die großen ● wie gezeigt übereinstimmen. Heften Sie dicht an der Kante, bis zum großen ● und über die Oberkante. Nähen Sie nah an der Kante, endend bei dem großen ●, durch alle Dicken. Steppen Sie entlang der verbleibenden Abstepplinie ab und enden Sie bei dem kleinen ●.



13

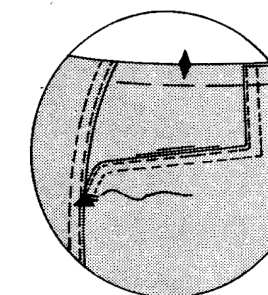
- Nähen Sie das Vorderteil an der Seite auf das Rückenteil. Schneiden Sie die hintere Nahtzugabe auf 6 mm zurück. Um das Volumen der Tasche zu verringern, schneiden Sie die Naht oberhalb von ■ ein, lassen Sie dabei die obere Nahtzugabe der Tasche frei, wie gezeigt. Bügeln Sie die Seitennaht zum Rückenteil hin.



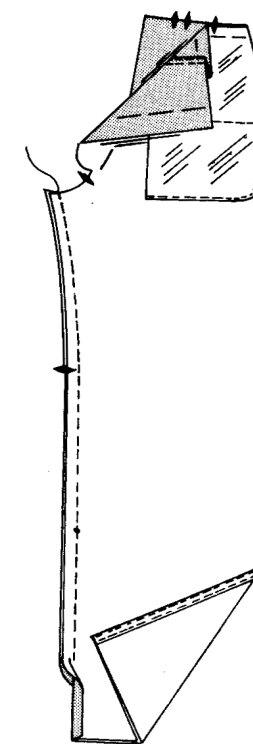
- Nähen Sie auf der Außenseite dicht an der Naht zurück.

- Drehen Sie an der Schnittkante der rückwärtigen Nahtzugabe 6 mm ein; nähen Sie dicht an der Kante.

- Machen Sie auf dem Vorderteil bei Δ einen Riegel durch alle Dicken, wie gezeigt.



- Nähen Sie an der inneren Beinnaht Vorder- und Rückenteil zusammen; bügeln Sie die Naht auf.

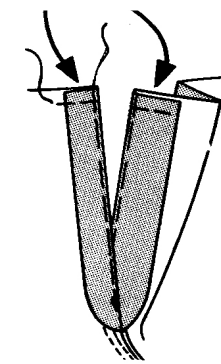


18

- Wenden Sie für die Schrittnaht ein Hosenbein auf die rechte Seite; stecken Sie das andere Hosenbein hinein. Nähen Sie, lassen Sie dabei oben ■ offen. Nähen Sie erneut mit 6 mm Abstand zwischen den hinteren ♦ und der vorderen Verlängerung.

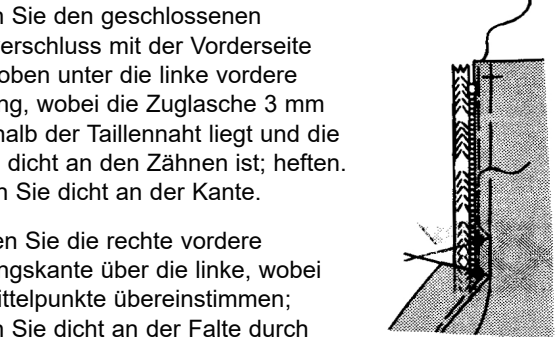
19

- Schlagen Sie die vorderen Verlängerungen entlang der Faltlinien ein. Heften Sie dicht an der Falte und an den Oberkanten; bügeln Sie.



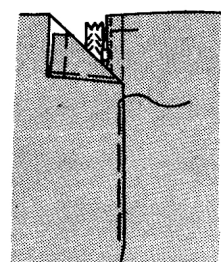
20

- Legen Sie den geschlossenen Reißverschluss mit der Vorderseite nach oben unter die linke vordere Öffnung, wobei die Zuglasche 3 mm unterhalb der Taillennaht liegt und die Kante dicht an den Zähnen ist; heften. Nähen Sie dicht an der Kante.



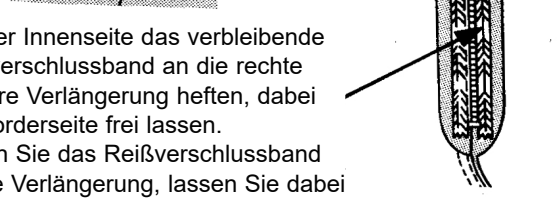
21

- Lappen Sie die rechte vordere Öffnungskante über die linke, wobei die Mittelpunkte übereinstimmen; heften Sie dicht an der Falte durch alle Dicken.



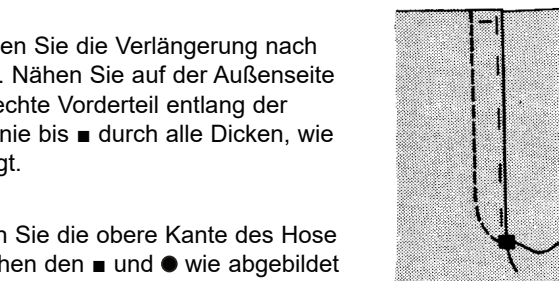
22

- Auf der Innenseite das verbleibende Reißverschlussband an die rechte vordere Verlängerung heften, dabei die Vorderseite frei lassen. Nähen Sie das Reißverschlussband an die Verlängerung, lassen Sie dabei das Vorderteil frei.



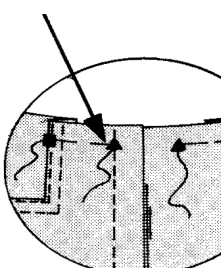
23

- Wenden Sie die Verlängerung nach unten. Nähen Sie auf der Außenseite das rechte Vorderteil entlang der Nahtlinie bis ■ durch alle Dicken, wie gezeigt.



24

- Halten Sie die obere Kante des Hose zwischen den ■ und ● wie abgebildet ein.

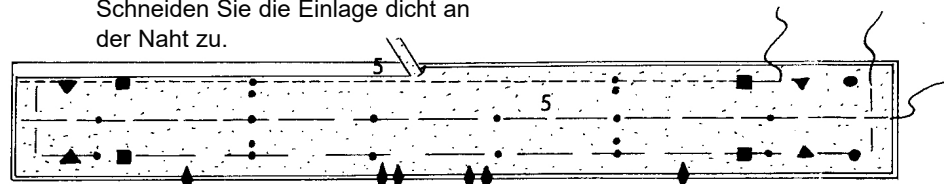




NÄHANLEITUNG <b>VOGUE</b> <b>9160</b>	STOFFABBILDUNGSSCHLÜSSEL		<b>Wichtig!</b> Markieren Sie die vordere und hintere Mitte mit Heftfaden. Symbole und Kerben genau aufeinander abstimmen. Heften Sie mit Stecknadeln oder Garn. Anprobieren. Anpassen, bevor Sie nähen.	NÄHEN		BESCHNEIDEN		<b>BÜGELN</b> Bügeln Sie beim Nähen. Bügeln Sie alle Nähte auf, sofern nicht anders angegeben, und schneiden Sie sie gegebenenfalls ein, damit die Nähte flach liegen.  Bügeln Sie Falten und gerade Nähte auf einer ebenen Fläche.  Bügeln Sie Abnäher und geschwungene Nähte über eine abgerundete Fläche.
	Rechte Stoffseite	Linke Stoffseite						
	Unterfutter	Einlage	Futter	Nähen Sie genau entlang der Naht- und Absteplinien.	Nähen Sie den Abnäher wie gezeigt zu einem einzigen kleinen Punkt zusammen.	Beschneiden Sie geschlossene Nähte in Lagen.	Beschneiden Sie die Ecken.	Beschneiden Sie die innere Rundungen.
							Kerben Sie die äußere Kurve ein.	

**BITTE BEACHTEN SIE:** Die Abkürzungen "cm" und "mm" geben das metrische Maßäquivalent an. Sie sind für die Länder vorgesehen, die das metrische System verwenden.

- 25** Heften Sie die EINLAGE 5 auf die linke Seite des BUND 5. Nähen Sie unsichtbar entlang der Faltlinie. Nähen Sie die lange, ungekerbte Kante entlang der Nahtlinie. Schneiden Sie die Einlage dicht an der Naht zu.



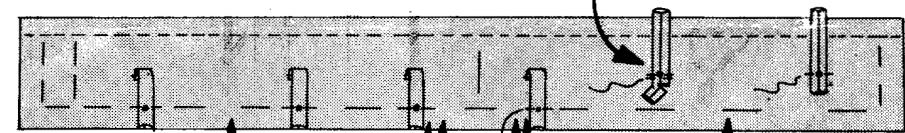
- 26** Falten Sie den TRÄGER 6; nähen. Nähen Sie die lange Kante; beschneiden Sie bis auf 5 mm.



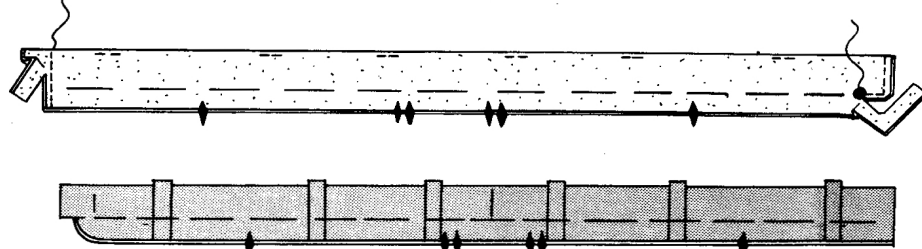
- 27** Wenden, dabei die Naht zur Mitte bringen; bügeln.

- 28** Nähen Sie die Träger an den Bund, wobei die kleinen ● an der Faltlinie übereinstimmen, wie gezeigt. Nähen Sie erneut 6 mm. Beschneiden Sie dicht an der zweiten Naht.

- 29** Wenden Sie die Träger nach unten, wobei die verbleibenden kleinen ● übereinstimmen; heften.

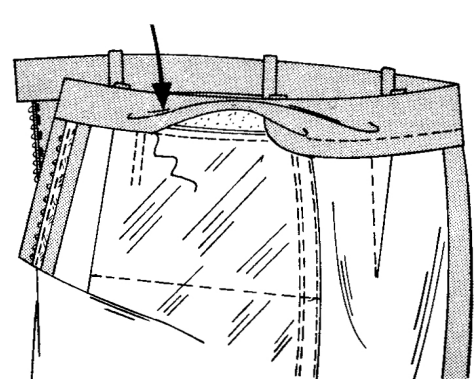


- 30** Falten Sie den Bund, nähen Sie die Enden und zum großen ●. Beschneiden. Wenden. Bügeln Sie.

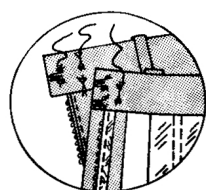


- 31** Stecken Sie den Bund an der Hose fest, dabei legen Sie die kleinen ● an den Seitennähten. Passen Sie die Form an; heften Sie sie. Nähen Sie. Beschneiden. Bügeln Sie die Naht zum Bund hin.

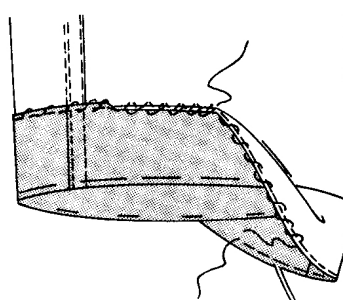
- 32** Schlagen Sie die restliche Nahtzugabe ein; säumen Sie über die Naht.



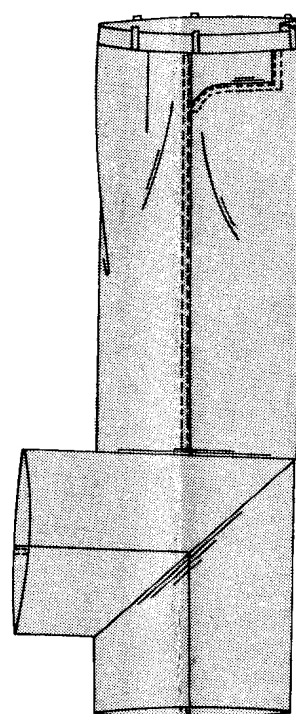
- 33** Befestigen Sie den Bund mit Haken und Ösen, wie gezeigt.



- 34** Drehen Sie den Saum um. Heften Sie dicht an der Falte. Nähen Sie 6 mm von der Schnittkante entfernt; beschneiden Sie auf 3 mm. Versäubern. Machen Sie einen Blindstichsaum. Bügeln Sie.

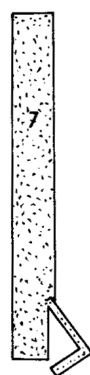


- 35** Um Falten zu bilden, die Beinnähte zusammenführen. Bügeln Sie entlang der Falten bis auf 23 cm an der Oberkante.

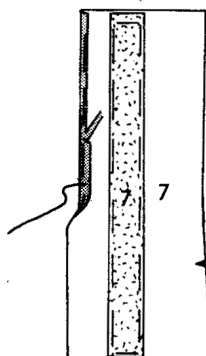


#### Jacke A

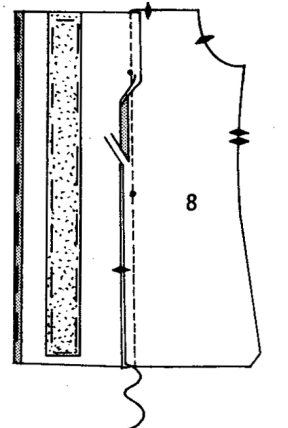
- 1** Beschneiden Sie 20 mm von der Außenkante von EINLAGE 7 und die Nahtzugabe von der Unterkante. Heften Sie die auf die linke Seite vom VORDERTEIL 7.



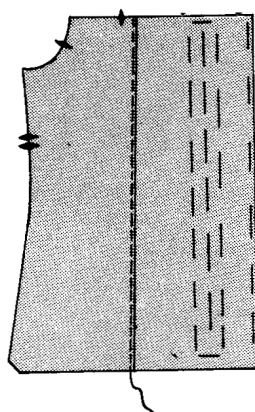
- 2** Schlagen Sie die Nahtzugabe an der langen Kante des vorderen Stoffbesatzes ein; heften Sie dicht an der Falte. Beschneiden Sie die geheftete Nahtzugabe bis auf 5 mm.



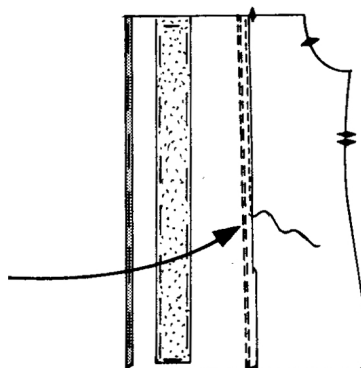
- 3** Nähen Sie das SEIT. VORDERTEIL 8 an das Vorderteil. Beschneiden Sie die Nahtzugabe des seittl. Vorderteils auf 6 mm. Bügeln Sie die Naht zur Seite.



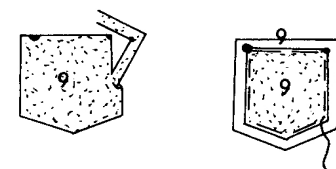
- 4** Nähen Sie auf der Außenseite das seittl. Vorderteil dicht an der Naht.



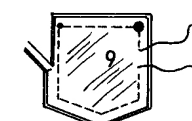
- 5** Drehen Sie die vordere Nahtzugabe 6 mm ein; nähen Sie dicht an der Kante.



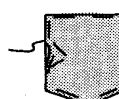
- 6** Schneiden Sie alle Nahtzugaben von EINLAGE 9 weg. Heften Sie auf die linke Seite der TASCHEN 9.



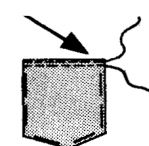
- 7** Nähen Sie das FUTTER der Tasche 9 an die Tasche, lassen Sie dabei eine Öffnung. Beschneiden Sie auf 5 mm.



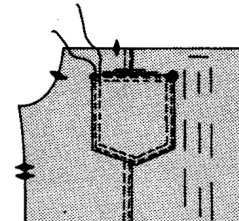
- 8** Wenden. Bügeln Sie. Säumen Sie die Öffnung.



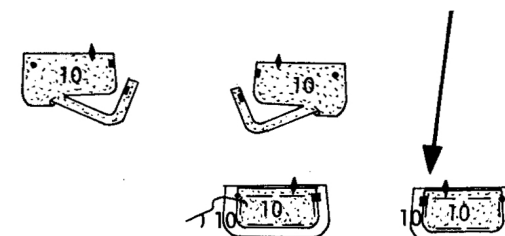
- 9** Nähen Sie die Tasche dicht an der Oberkante. Steppen Sie entlang der Absteplinie dicht an der oberen Kante ab.



- 10** Stecken Sie die Tasche entlang der Platzierungslinie auf das Vorderteil. Nähen Sie dicht an den Seiten- und Unterkanten. Steppen Sie entlang der verbleibenden Absteplinien ab.



- 11** Beschneiden Sie die Nahtzugaben von den nicht eingekerbten Kanten der Teile von EINLAGE 10. Heften Sie auf die linke Seite von zwei Abschnitten der KLASPE 10.



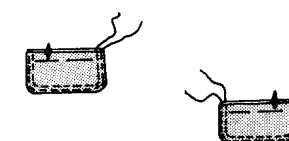
- 12** Nähen Sie die verbleibenden Klappenabschnitte an die Einlagenteile, lassen Sie dabei die eingekerbten Kanten offen. Beschneiden Sie auf 5 mm.



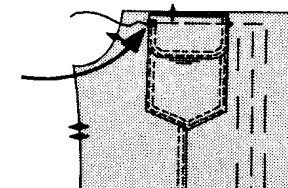
- 13** Wenden. Bügeln Sie. Heften Sie die Schnittkanten zusammen.



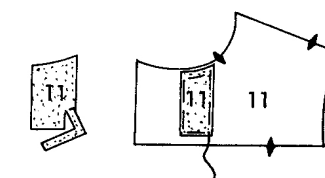
- 14** Nähen Sie die Klappe dicht an den fertigen Kanten. Steppen Sie entlang den Stepplinien ab.



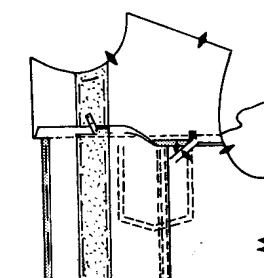
- 15** Heften Sie die Klappe an die Oberkante des Vorderteils.



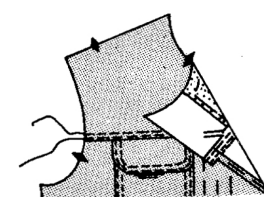
- 16** Beschneiden Sie 20 mm von der Außenkante von EINLAGE 11 und die Nahtzugabe von der Unterkante. Heften Sie die Einlage auf die linke Seite der VORD. PASSE 11.



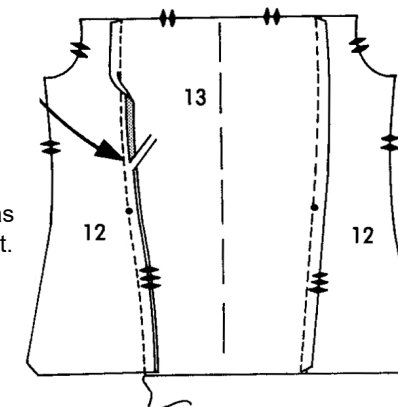
- 17** Nähen Sie die vordere Passe auf das Vorderteil und setzen Sie durch den Stoffbesatz fort. Schneiden Sie die Einlage dicht an der Naht zu. Beschneiden Sie die Nahtzugabe der vord. Passe und der Klappe auf 5 mm. Bügeln Sie die Naht zur Passe hin.



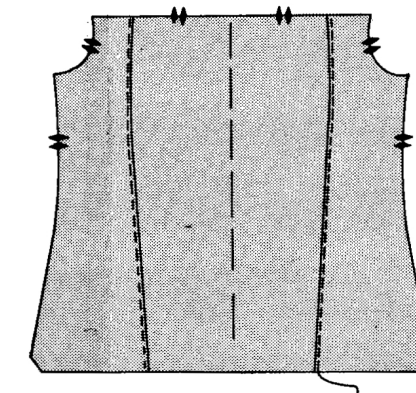
- 18** Nähen Sie dicht an der vorderen Passennaht. Steppen Sie entlang der Absteplinie dicht an der Naht ab. Beschneiden Sie die Nahtzugabe dicht an der Absteppnaht.



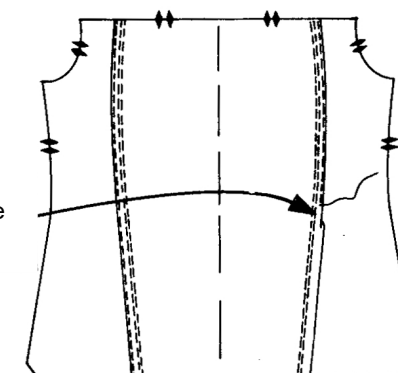
- 19** Nähen Sie die Abschnitte vom SEITL. RÜCKENTEIL 12 auf RÜCKENTEIL 13. Beschneiden Sie die Nahtzugabe des seittl. Rückenteils auf 6 mm. Bügeln Sie die Nähte zu den seittl. Rückenteilen.






- 20** Nähen Sie auf der Außenseite das seittl. Rückenteil dicht an der Naht.



- 21** Drehen Sie die vordere Nahtzugabe 6 mm ein; nähen Sie dicht an der Kante.

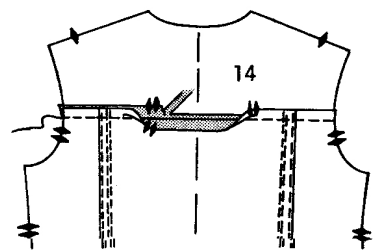




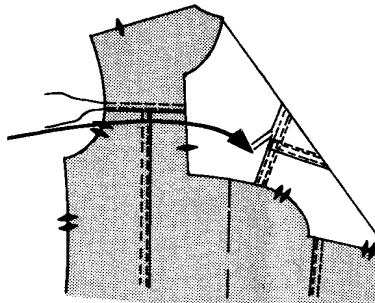
NÄHANLEITUNG	STOFFABBILDUNGSSCHLÜSSEL			Wichtig! Markieren Sie die vordere und hintere Mitte mit Heftfaden. Symbole und Kerben genau aufeinander abstimmen. Heften Sie mit Stecknadeln oder Garn. Anprobieren. Anpassen, bevor Sie nähen.	NÄHEN		BESCHNEIDEN				BÜGELN	
	Rechte Stoffseite		Linke Stoffseite									
		Einlage										
9160				Nähen Sie genau entlang der Naht- und Absteplinien.	Nähen Sie den Abnäher wie gezeigt zu einem einzigen kleinen Punkt zusammen.	Beschneiden Sie geschlossene Nähte in Lagen.	Beschneiden Sie die Ecken.	Beschneiden Sie die innere Rundungen.	Kerben Sie die äußere Kurve ein.	Bügeln Sie beim Nähen. Bügeln Sie alle Nähte auf, sofern nicht anders angegeben, und schneiden Sie sie gegebenenfalls ein, damit die Nähte flach liegen.	Bügeln Sie Abnäher und geschwungene Nähte über einer ebenen Fläche.	Bügeln Sie Abnäher und geschwungene Nähte über einer abgerundeten Fläche.

**BITTE BEACHTEN SIE:** Die Abkürzungen "cm" und "mm" geben das metrische Maßäquivalent an. Sie sind für die Länder vorgesehen, die das metrische System verwenden.

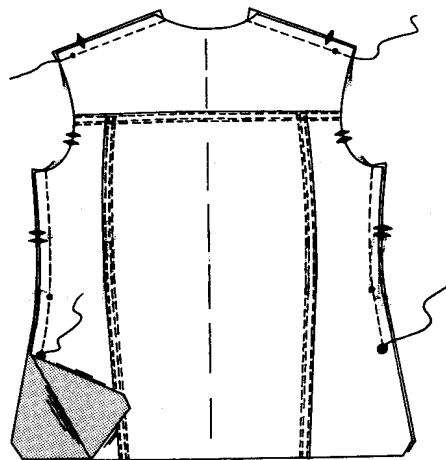
- 22** Nähen Sie die RÜCKW. PASSE 14 an das Rückenteil. Beschneiden Sie die Nahtzugabe der hinteren Passe auf 5 mm. Bügeln Sie die Naht zur Passe hin.



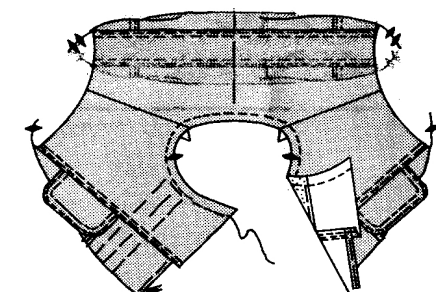
- 23** Nähen Sie die hintere Passe dicht an der Naht. Steppen Sie entlang der Stepplinie ab. Beschneiden Sie die Nahtzugabe dicht an der Absteppnaht.



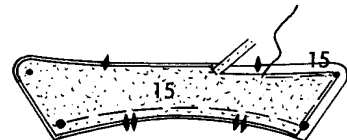
- 24** Nähen Sie das Rückenteil an den Schultern und an den Seiten an die Vorderteile, lassen Sie dabei unterhalb der großen ● offen. Bügeln Sie die Naht auf.



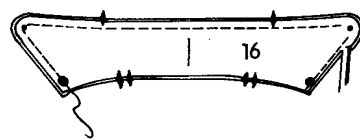
- 25** Steppen Sie die Nackenkante der Jacke und die Stoffbesätze. Nähen Sie zum Steppen 3 mm von der Nahtlinie entfernt in der Nahtzugabe.



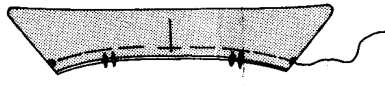
- 26** Schneiden Sie die Nahtzugabe weg von der Außenkante der EINLAGE 15 zurück. Heften Sie auf die linke Seite des UNTERKRAGENS 15.



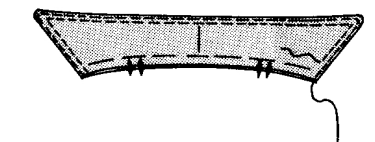
- 27** Nähen Sie den OBERKRAGEN 16 an den Unterkragen, dehnen Sie dabei den Unterkragen und lassen Sie ihn zwischen den großen ● offen. Beschneiden Sie auf 5 mm.



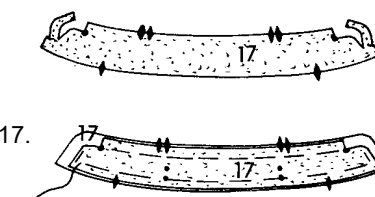
- 28** Wenden. Bügeln Sie. Heften Sie die Schnittkanten zusammen.



- 29** Nähen Sie dicht an den fertigen Kanten des Kragens. Steppen Sie entlang den Stepplinien ab.



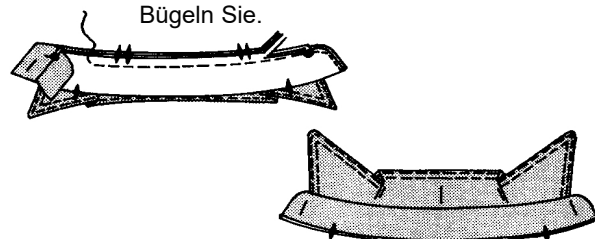
- 30** Beschneiden Sie die Nahtzugabe von den Enden von EINLAGE 17 und enden Sie am großen ●, wie gezeigt. Heften Sie auf die linke Seite eines Abschnittes des KRAGENBANDES 17.



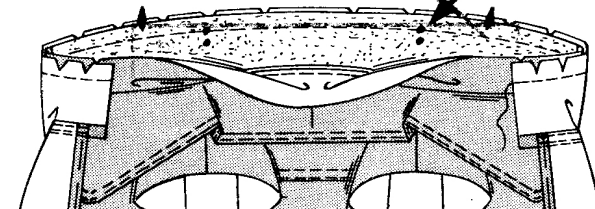
- 31** Stecken Sie das Kragenband mit der Einlage auf die Unterseite des Kragens. Heften.



- 32** Stecken Sie das verbleibende Kragenbandteil auf die Oberseite des Kragens. Heften. Nähen Sie, lassen Sie die Halsausschnittkante offen. Beschneiden Sie auf 5 mm. Wenden. Bügeln Sie.



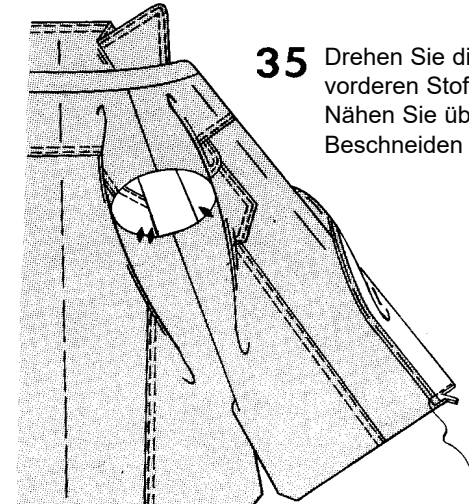
- 33** Stecken Sie das mit Einlage versehene Kragenband an die Halskante und das restliche Kragenband an den Stoffbesatz, indem Sie die kleinen ● an den Schulternähten platzieren. Nähen Sie. Schneiden Sie die restliche Nahtzugabe des Kragenbandes 6 mm von der Schnittkante auf dem Stoffbesatz ein. Schneiden Sie die Nähte zu; bügeln Sie sie auf.



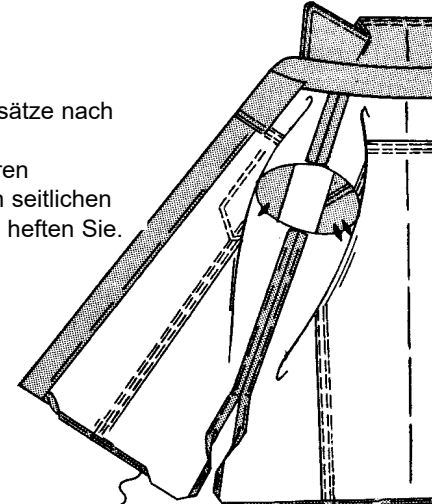
- 34** Wenden Sie die Stoffbesätze nach innen; bügeln Sie. Steppen Sie die verbleibende Kragenkante über die Naht mit Blindstichen.



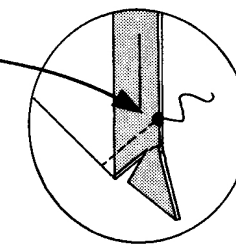
- 35** Drehen Sie die untere Kante der vorderen Stoffbesätze nach außen. Nähen Sie über die untere Kante. Beschneiden Sie auf 5 mm.



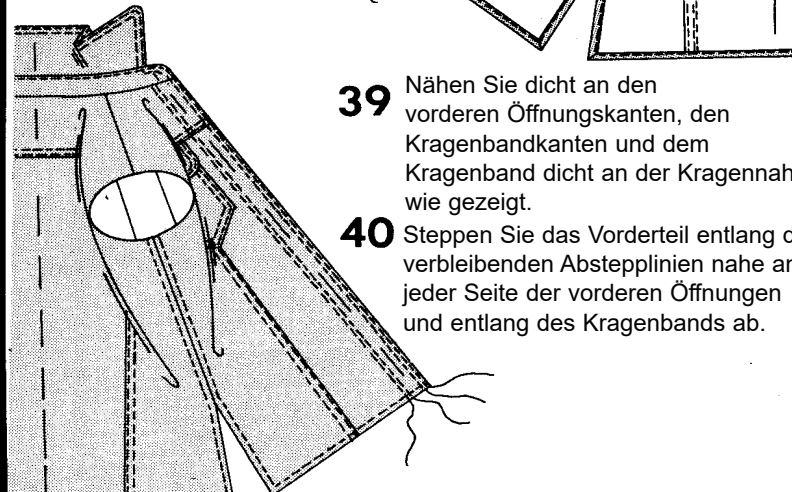
- 36** Wenden Sie die Stoffbesätze nach innen. Drehen Sie an der unteren Schnittkante und an den seitlichen Nahtzugaben 6 mm ein; heften Sie.



- 37** Um die Seitenecken auf Gehrung zu nähen, falten Sie die Nahtlinien, wobei die kleinen ● übereinstimmen; nähen Sie. Beschneiden. Bügeln Sie die Naht mit der Spitze des Bügeleisens auf.



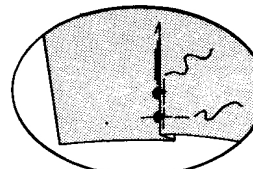
- 38** Schlagen Sie die unteren und seitlichen Kanten entlang der Nahtlinien ein; bügeln. Heften Sie den Stoffbesatz wie gezeigt fest. Nähen Sie dicht an den unteren und seitlichen Öffnungskanten und setzen Sie die Naht wie gezeigt über die Stoffbesätze fort.



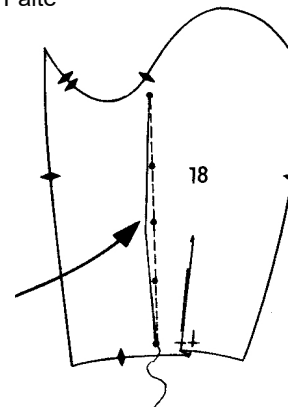
- 39** Nähen Sie dicht an den vorderen Öffnungskanten, den Kragenbandkanten und dem Kragenband dicht an der Kragennaht, wie gezeigt.

- 40** Steppen Sie das Vorderteil entlang der verbleibenden Absteplinien nahe an jeder Seite der vorderen Öffnungen und entlang des Kragenbands ab.

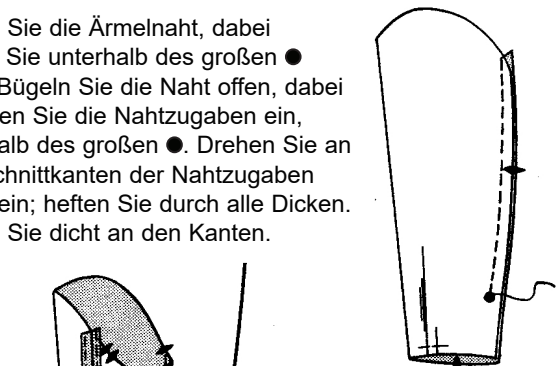
- 41** Um eine Falte im ÄRMEL 18 zu nähen, falten Sie auf der Außenseite entlang der Linie der kleinen ●. Bringen Sie die Falte zur Linie der großen ●; heften. Heften Sie über die Unterkante.



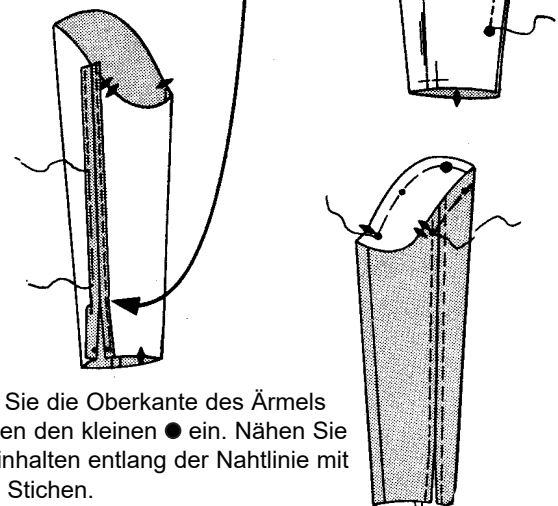
- 42** Nähen Sie den Ärmelabnäher. Bügeln Sie, wie gezeigt.



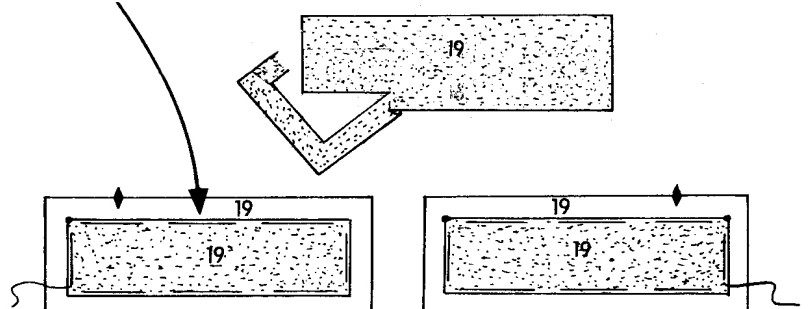
- 43** Nähen Sie die Ärmelnaht, dabei lassen Sie unterhalb des großen ● offen. Bügeln Sie die Naht offen, dabei schlagen Sie die Nahtzugaben ein, unterhalb des großen ●. Drehen Sie an den Schnittkanten der Nahtzugaben 6 mm ein; heften Sie durch alle Dicken. Nähen Sie dicht an den Kanten.



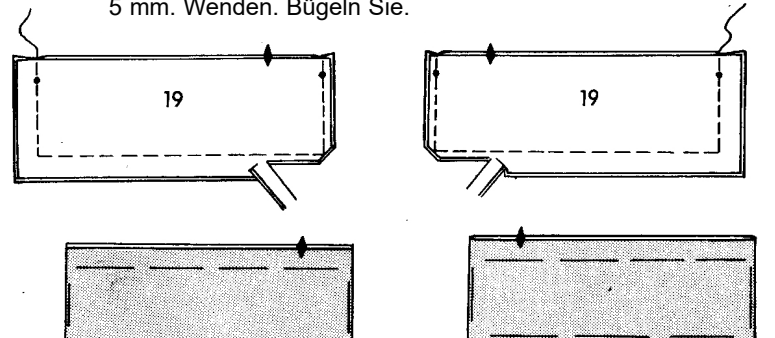
- 44** Halten Sie die Oberkante des Ärmels zwischen den kleinen ● ein. Nähen Sie zum Einhalten entlang der Nahtlinie mit langen Stichen.



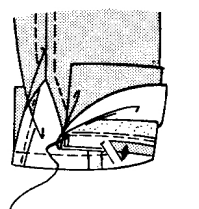
- 45** Schneiden Sie alle Nahtzugaben von EINLAGE 19 weg. Heften Sie auf die linke Seite von zwei Abschnitten der MANSCHETTE 19.



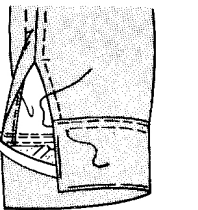
- 46** Nähen Sie die verbleibenden Manschettenteile zwischen den kleinen ● an die mit Einlage versehenen Manschetten, lassen Sie dabei die gekerbte Kante offen. Beschneiden Sie auf 5 mm. Wenden. Bügeln Sie.









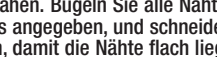



- 47** Nähen Sie die mit Einlage versehene Seite der Manschette an den Ärmel. Schneiden Sie die Manschettennahtzugabe auf 5 mm zurück. Bügeln Sie die Nahtzugabe zur Manschette hin.



- 48** Nähen Sie die Manschette dicht an der Naht. Steppen Sie entlang der Abstepplinie dicht an der Naht ab. Beschneiden Sie die Nahtzugabe dicht an der Absteppnaht.

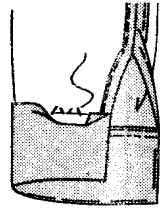




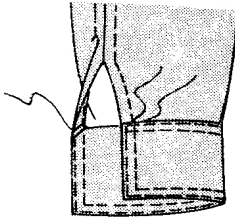
NÄHANLEITUNG VOGUE 9160	STOFFABBILDUNGSSCHLÜSSEL			Wichtig! Markieren Sie die vordere und hintere Mitte mit Heftfaden. Symbole und Kerben genau aufeinander abstimmen. Heften Sie mit Stecknadeln oder Garn. Anprobieren, anpassen, bevor Sie nähen.	NÄHEN  Nähen Sie genau entlang der Naht- und Absteplinien.  Nähen Sie den Abnäher wie gezeigt zu einem einzigen kleinen Punkt zusammen.	BESCHNEIDEN  Beschneiden Sie geschlossene Nähte in Lagen.  Beschneiden Sie die Ecken.  Beschneiden Sie die innere Rundungen.  Kerben Sie die äußere Kurve ein.	BÜGELN  Bügeln Sie beim Nähen. Bügeln Sie alle Nähte auf, sofern nicht anders angegeben, und schneiden Sie sie gegebenenfalls ein, damit die Nähte flach liegen.  Bügeln Sie Falten und gerade Nähte auf einer ebenen Fläche. Bügeln Sie Abnäher und geschwungene Nähte über eine abgerundete Fläche.
	Rechte Stoffseite	Linke Stoffseite					
							
	Unterfutter	Einlage	Futter				

PLEASE NOTE: The abbreviations "cm" and "mm" give the metric measurement equivalent. These are provided for those countries using the metric system.

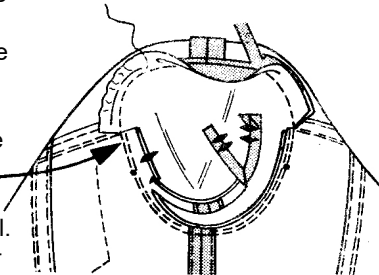
- 49** Nähen Sie die verbleibende Kante der Manschette mit Blindstichen. Drehen Sie die Enden der Nahtzugabe ein, um die Öffnungskanten freizulegen; säumen Sie.



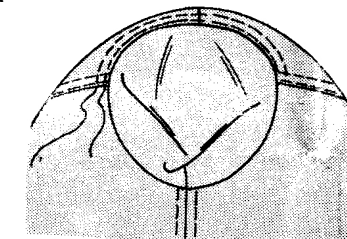
- 50** Nähen Sie dicht an den verbleibenden Kanten der Manschette. Steppen Sie entlang der verbleibenden Absteplinien ab.



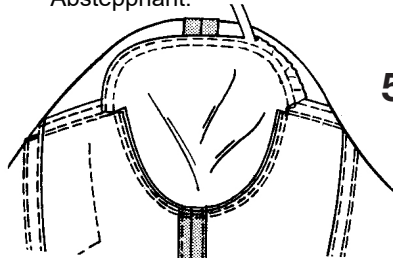
- 51** Stecken Sie den Ärmel in den Armausschnitt, platzieren Sie den großen ● an der Schulternaht und die kleinen ●●● an der Seitennaht. Passen Sie die Form an, verteilen Sie sie gleichmäßig; heften Sie. Nähen Sie. Schneiden Sie die Nahtzugabe an den Passennähten ein. Nähen Sie erneut 6 mm unterhalb der Clips. Beschneiden Sie dicht an der zweiten Naht; wenden Sie zum Ärmel. Beschneiden Sie die Nahtzugabe der Passe auf 5 mm; bügeln Sie die Naht zur Passe hin. Heften.



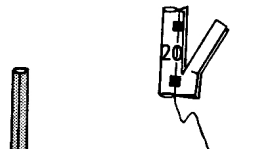
- 52** Nähen Sie die Passe dicht an der Naht. Steppen Sie entlang der Absteplinie dicht an der Naht ab. Beschneiden Sie die Nahtzugabe dicht an der Absteppnaht.



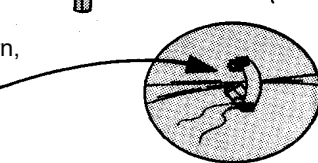
- 53** Falten Sie den TRÄGER 20 der Länge nach zur Hälfte; nähen Sie die lange Kante. Beschneiden Sie auf 5 mm.



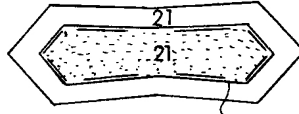
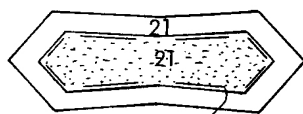
- 54** Wenden Sie den Träger, dabei bringen Sie die Naht zur Mitte, wie gezeigt; bügeln.



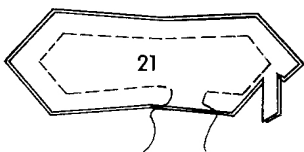
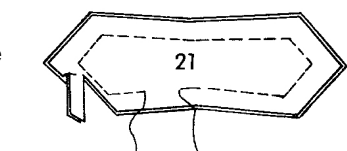
- 55** Nähen Sie die Träger an die Schultern, wobei die ■ übereinstimmen. Nähen Sie erneut mit einem Abstand von 6 mm. Beschneiden Sie dicht an der zweiten Naht.



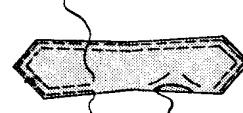
- 56** Schneiden Sie die Nahtzugaben der Abschnitte von EINLAGE 21 zurück. Heften Sie auf die linke Seite von zwei Abschnitten der SCHULTERKLAPPE 21.



- 57** Nähen Sie die verbleibenden Teile der Schulterklappe an die mit Einlage versehene Schulterklappenteile, lassen Sie dabei Öffnungen. Beschneiden Sie auf 5 mm.



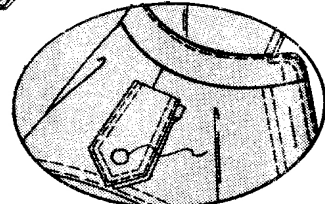
- 58** Wenden. Bügeln Sie. Säumen Sie die Öffnungen.



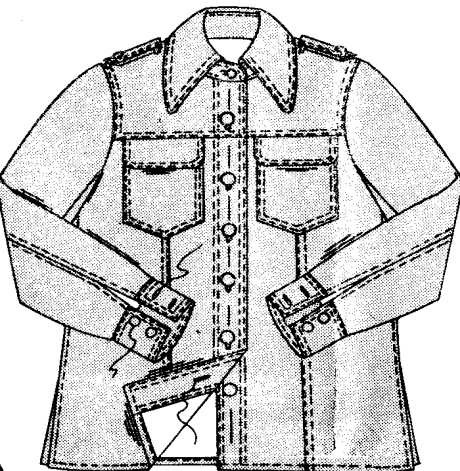
- 59** Nähen Sie die Schulterklappe dicht an den Kanten. Steppen Sie entlang den Absteplinien ab.



- 61** Führen Sie die Schulterklappe durch den Träger, wobei die kleinen ● übereinstimmen. Zentrieren Sie die Knopfmarkierung über dem kleinen ●. Nähen Sie den Knopf an der Markierung durch alle Dicken.



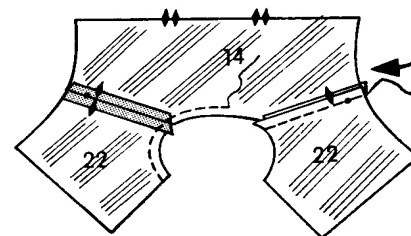
- 62** Machen Sie Knopflöcher von Hand oder mit der Maschine in das rechte Vorderteil, das Kragenband und die Manschetten an den Markierungen.



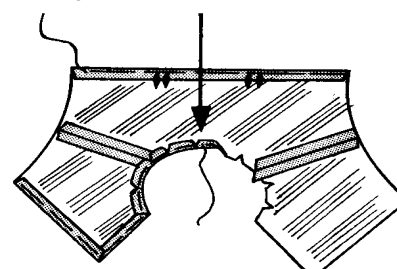
- 63** Nähen Sie die Knöpfe an das linke Vorderteil, das Kragenband und die Manschetten an den Markierungen an.

- 64** Nähen Sie an den Schultern 22 die FUTTERTEILE DER VORD. PASSE 22 an das FUTTER der hinteren Passe 14; bügeln Sie die Nähte auf.

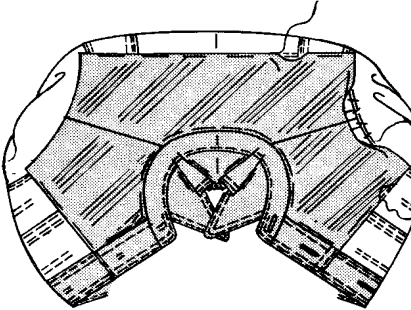
- 65** Steppen Sie die Halsausschnittkante des Futters fest.



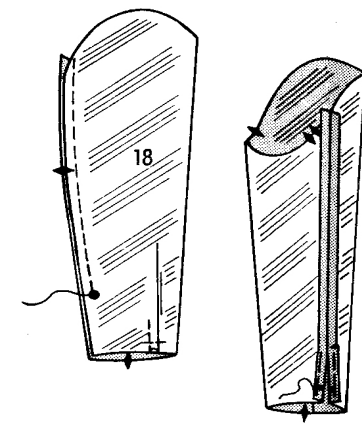
- 66** Schlagen Sie die Nahtzugabe an der Halskante und den geraden Kanten des Futters ein, ggf. schneiden Sie wo nötig ein; heften.



- 67** Stecken Sie das Passenfutter in die Jacke, wobei die Schulternahte übereinstimmen, und legen Sie die gehefteten Kanten entlang der Nahtlinien und Nähte. Nähen Sie mit Blindstichen auf der Nahtzugabe des Armlochs über der Naht. Säumen Sie die restlichen Kanten fest.

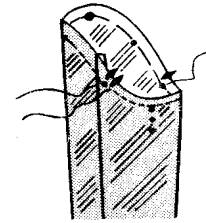


- 68** Bereiten Sie das FUTTER des Ärmels 18 wie den Jackenärmel vor, Schritte 41 und 42.

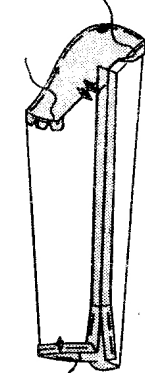


- 69** Nähen Sie die Ärmelfutternaht. Bügeln Sie die Naht auf, drehen Sie den Rest der Nahtzugabe ein. Heften Sie die Nahtzugabe der Öffnung.

- 70** Halten Sie die Oberkante des Ärmelfutters wie gezeigt zwischen den kleinen ● ein.



- 71** Steppen Sie die Unterkante der Ärmelfutternaht zwischen ♦ fest.



- 72** Wenden Sie die obere und untere Kante des Futters entlang der Nahtlinie, schneiden Sie die Unterarmlinie ein, wo nötig; heften Sie.

- 73** Führen Sie das Ärmelfutter über den Ärmel, dabei platzieren Sie einen großen ● an der Schulternaht. Passen Sie die Form an, verteilen Sie gleichmäßig; säumen Sie über die Naht.

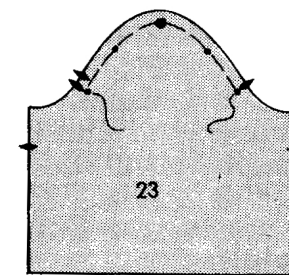


- 74** Säumen Sie das Futter an den Öffnungskanten des Ärmels und entlang der Manschettennahtlinie.

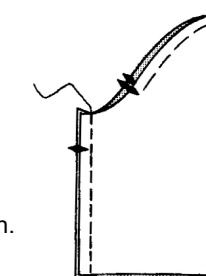
### Jacke B

- 1** Nähen Sie wie bei Jacke A, Schritte 1 bis 40.

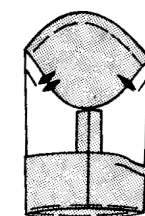
- 2** Halten Sie die Oberkante des ÄRMELS 23 zwischen den kleinen ● ein. Nähen Sie zum Einhalten entlang der Nahtlinie mit langen Stichen.



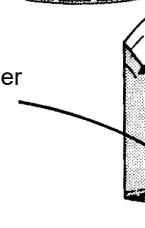
- 3** Nähen Sie die Ärmelnaht. Aufbügeln.



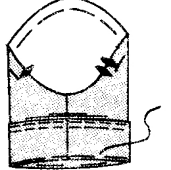
- 4** Drehen Sie die untere Ärmelkante entlang der Faltlinie nach innen. Heften Sie dicht an der Falte.



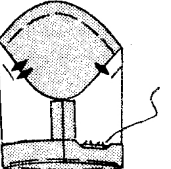
- 5** Nähen Sie den Ärmel dicht an der gehefteten Kante. Steppen Sie entlang der Absteplinie ab.



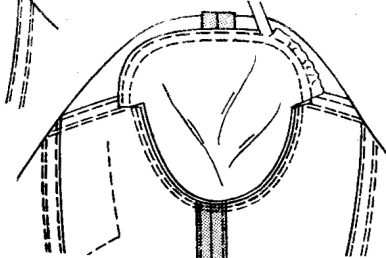
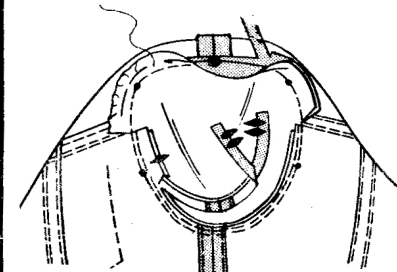
- 6** Zum Formen der Manschette: Untere Kante entlang der Saumlinie nach außen wenden. Heften Sie dicht an der Falte durch alle Dicken.



- 7** Auf der Innenseite die Kante mit Blindstichen festnähen.



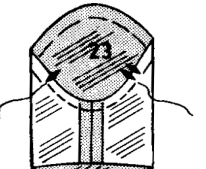
- 8** Stecken Sie den Ärmel im Armloch, dabei platzieren Sie einen großen ● an der Schulternaht. Passen Sie die Form an, verteilen Sie sie gleichmäßig; heften Sie. Nähen Sie. Schneiden Sie die Nahtzugabe an den Passennähten ein. Nähen Sie erneut 6 mm unterhalb der Clips. Beschneiden Sie dicht an der zweiten Naht; wenden Sie zum Ärmel. Beschneiden Sie die Nahtzugabe der Passe auf 5 mm; bügeln Sie die Naht zur Passe; heften.



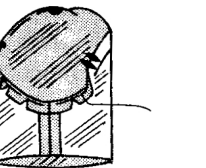
- 9** Weiter wie Jacke A, Schritte 52 bis 66, ohne Berücksichtigung der Knopflöcher und Knöpfe an den Manschetten.

- 10** Bereiten Sie das FUTTER des Ärmels 23 wie den Jackenärmel vor, Schritte 2 und 3.

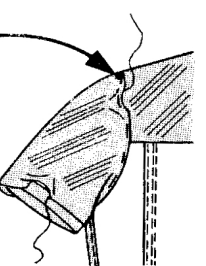
- 11** Steppen Sie die Unterkante des Ärmelfutters zwischen ♦ fest.



- 12** Schlagen Sie die obere Kante des Ärmelfutters entlang der Nahtlinie ein, ggf., schneiden Sie den Unterarm ein. Heften.



- 13** Führen Sie das Ärmelfutter über den Ärmel, platzieren Sie dabei den großen ● an der Schulternaht. Passen Sie die Form an; verteilen Sie gleichmäßig; säumen Sie über die Naht.

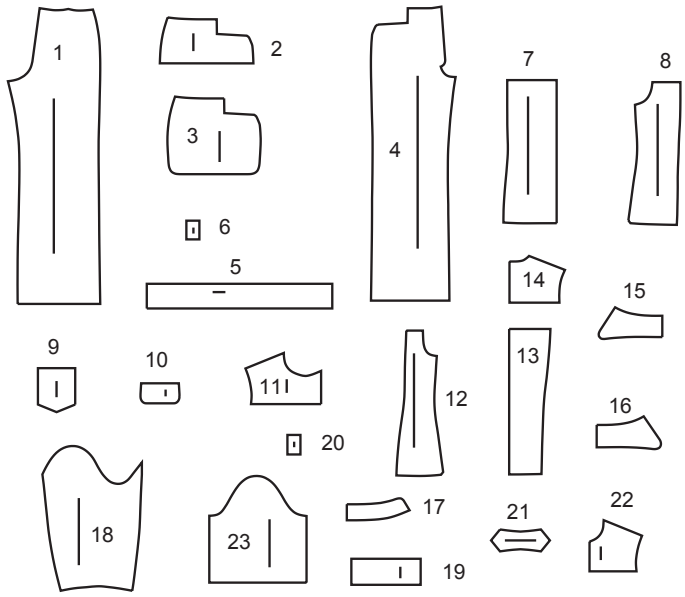


- 14** Wenden Sie 15 mm an der unteren Futterkante. Legen Sie die gefaltete Kante 15 mm unterhalb der Schnittkante des Saums; säumen.

HINWEIS: An der unteren Kante bildet sich eine Falte, um das Tragen zu erleichtern.



ZUSÄTZLICHE LAYOUTS FÜR DEN ZUSCHNITT



- 1 RÜCKENTEIL (HOSE)  
2 SEITL. VORDERTEIL (HOSE)  
3 TASCHE (HOSE)  
4 VORDERTEIL (HOSE)  
5 BUND (HOSE)  
6 TRÄGER (HOSE)  
7 VORDERTEIL (JACKE)  
8 SEITL. VORDERTEIL (JACKE)  
9 TASCHE (JACKE)  
10 Klappe (JACKE)  
11 VORD. PASSE (JACKE)  
12 SEITL. RÜCKENTEIL (JACKE)  
13 RÜCKENTEIL (JACKE)  
14 RÜCKW. PASSE (JACKE)  
15 UNTERKRAGEN (JACKE)  
16 OBERKRAGEN (JACKE)  
17 KRAGENBAND (JACKE)  
18 ÄRMEL - A (JACKE)  
19 MANSCHETTE - A (JACKE)  
20 TRÄGER (JACKE)  
21 RÜCKENTEIL (JACKE)  
22 FUTTER DER VORD. PASSE (JACKE)  
23 ÄRMEL - B (JACKE)

Größen	8	10	12	14	16	18	20	22	24	26
MASSE DES ANGEFERTIGTEN KLEIDUNGSSTÜCKS										
Jacke A,B Oberweite	92	94	98	103	108	113	118	123	128	133
Jacke A,B Taille	83	85	89	94	99	104	109	115	119	124
Hose Taille	64	66	69	75	80	85	90	95	100	105
Hose Hüfte	92	94	98	103	108	113	118	123	128	133
Breite, unterkante Jacke A,B	103	105	109	115	119	124	128	135	140	145
Breite, jedes Bein Hose	56	57	58	60	61	62	64	65	66	67
Angefertigte Rückenlänge ab Nacken: Jacke A,B	65	66	67	67	68	68	69	69	70	71
Fertige Seitenlänge ab taille Hose	105	105	106	107	107	108	109	109	110	111

KÖRPERGRÖSSEN

MISSES										
Größe	8	10	12	14	16	18	20	22	24	26
Oberweite	80	83	87	92	97	102	107	112	117	122
Taille	61	64	67	71	76	81	87	94	97	104
Hüfte	85	88	92	97	102	107	112	117	122	127
Rücken - Hals zu Taille	40	40.5	41.5	42	42.5	43	44	44.5	45	46

STOFFSCHNITTEILE

Es zeigt Busenlinie, Taillienlinie, Hüfte und/oder Bizeps. Maße beziehen sich auf Umfang des fertigen Kleidungsstücks (Körpermaße + Bequemlichkeit des Kleidungsstücks + Bequemlichkeit des Designs). Passen Sie Schnittbogen wenn nötig an.

Die abgebildeten Linien sind SCHNITTLINIEN. Es SIND 1,5 cm NAHTZUGABEN IM SCHNITTMUSTER BERÜCKSICHTIG, sofern nicht anders angegeben. Sehen Sie die NÄHANGABEN für Nahtzugabe.

Der Packungsinhalt enthält Schnittteil(e) gemäß des Kleidungsstückes, der Stoffbreite und Größe. Die Zeichnungen zeigen die ungefähre Position im Schnittmuster; die Position kann je nach Schnittmustergröße variieren.

Der Packungsinhalt enthält Schnittteile für Stoffe „mit“ und „ohne Flor“. Für Stoffe mit Flor, Farbverläufe oder Muster mit Laufrichtung benutzen Sie das „WITH NAP“ (Strichrichtung) Schnittteil.

AUSSENSEITE DES SCHNITTBOGENS	INNENSEITE DES SCHNITTBOGENS	STOFFAUSSENSEITE	STOFFINNENSEITE
-------------------------------	------------------------------	------------------	-----------------

G = GRÖSSE  
AG = ALLE GRÖSSEN  
\* = MIT UMBRUCH  
\*\* = OHNE UMBRUCH  
SELVAGE(S) = WEBKANTE(N)  
FOLD = STOFFBRUCH  
SINGLE THICKNESS = EINLAGIG  
DOUBLE THICKNESS = ZWEILAGIG  
CROSSWISE FOLD = QUERLIEGENDER STOFFBRUCH

Setzen Sie den Stoff an, wie angezeigt. Wenn das Schnittteil zeigt...

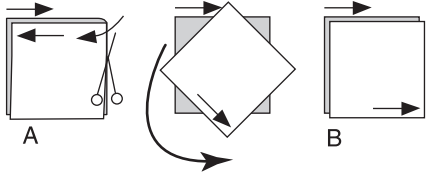
FADENLAUF — Setzen Sie den Fadenlauf parallel zur Webkante oder zum Stoffbruch. Auf den „WITH NAP“ Zeichnungen müssen die Pfeile in die gleiche Richtung zeigen. (Auf Pelzen müssen die Pfeile in die Richtung des Flors zeigen.)

EINLAGIG — Stoff mit rechter Seite nach oben legen. (Für Pelze legen Sie die Haarseite nach unten.)

ZWEILAGIG

MIT STOFFBRUCH — Schlagen Sie den Stoff rechts auf rechts um.

OHNE STOFFBRUCH — Schlagen Sie den Stoff quer rechts auf rechts um. Schlagen Sie den Stoffbruch von Webkante zur Webkante (A). Rechts auf rechts schlagen Sie die obere Lage ganz herum, so dass der Flor in die gleiche Richtung wie die untere Lage läuft.



STOFFBRUCH — Setzen Sie die angezeigte Kante genau am Stoffumbruch an. Schneiden Sie NICHT auf dieser Linie.

Wenn der Schnittbogen so aussieht..

Schneiden Sie alle anderen Teile zuerst und lassen Sie genügend Stoff übrig um dieses Teil auszuschneiden (A). Schlagen Sie den Stoff um und schneiden Sie das Teil auf Umbruch wie abgebildet (B).

Schneiden Sie das Teil nur einmal. Schneiden Sie die anderen Teile zuerst und lassen Sie genügend Stoff übrig um dieses Teil auszuschneiden. Schlagen Sie hierzu den Stoff auf und schneiden Sie nur eine Lage.

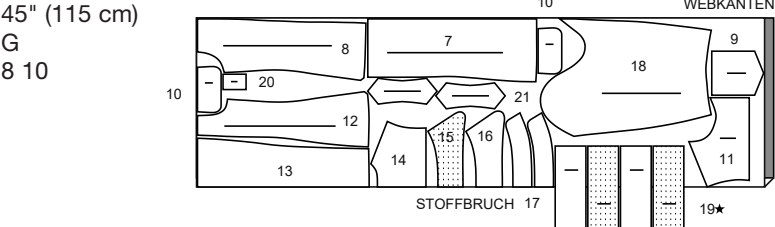
Schneiden Sie alle Stücke entlang der Schnittlinie für die benötigte Größe aus. Auch die Kerben sind einzuschneiden.

Übertragen Sie alle Markierungen und Bearbeitungslinien, bevor Sie Schnittbogen entfernen. (Pelzhaar, übertragen Sie Markierungen auf die Innenseite.)

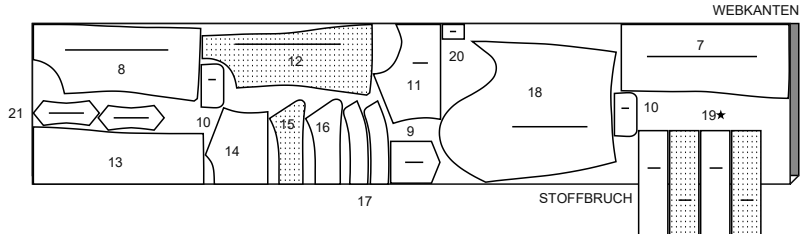
HINWEIS: Gestrichelte Linie (a! b! c!) im Schnittmuster stehen für die entsprechenden Größen.

JACKE A

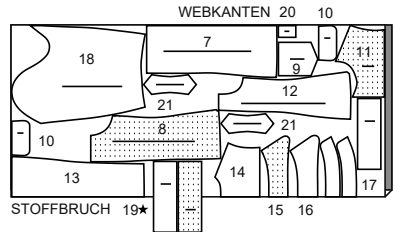
TEILE: 7 8 9 10 11 12 13 14 15 16 17 18 19 20 21



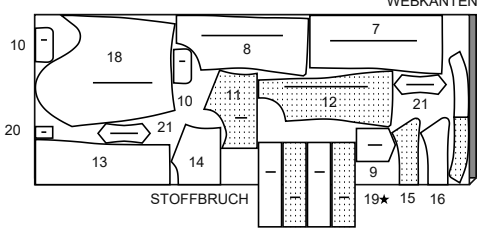
45" (115 cm)  
G  
12 14 16 18 20 22 24 26



60" (150 cm)  
G  
8 10 12 14 16

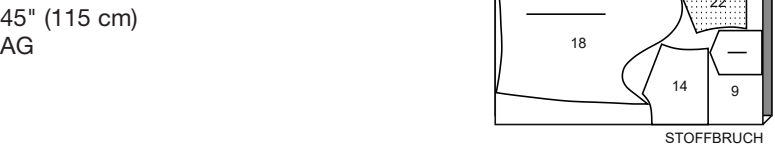


60" (150 cm)  
G  
18 20 22 24 26



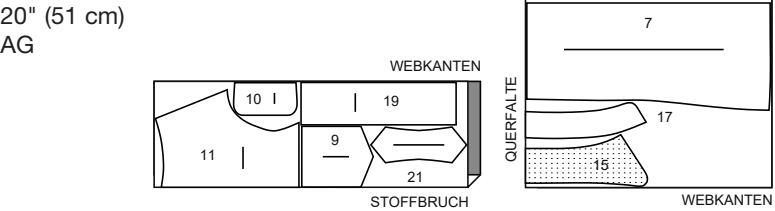
FUTTER

TEILE: 9 14 18 22



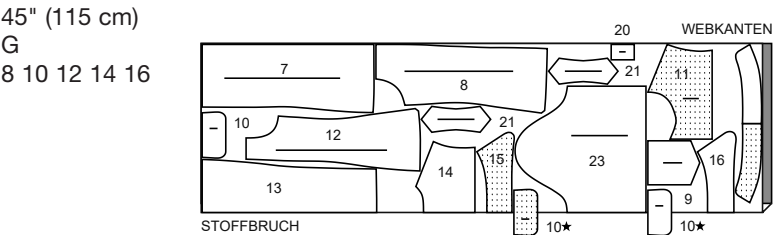
EINLAGE

TEILE: 7 9 10 11 15 17 19 21

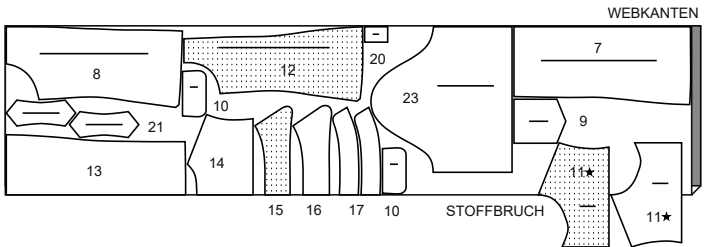


JACKE B

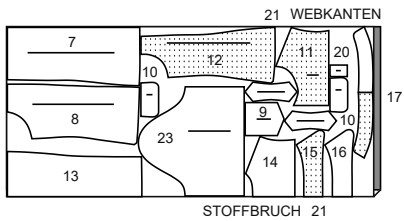
TEILE: 7 8 9 10 11 12 13 14 15 16 17 20 21 23



45" (115 cm)  
G  
18 20 22 24 26



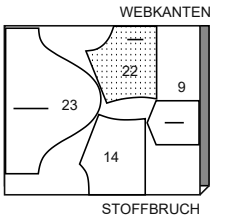
60" (115 cm)  
AG



FUTTER

TEILE: 9 14 22 23

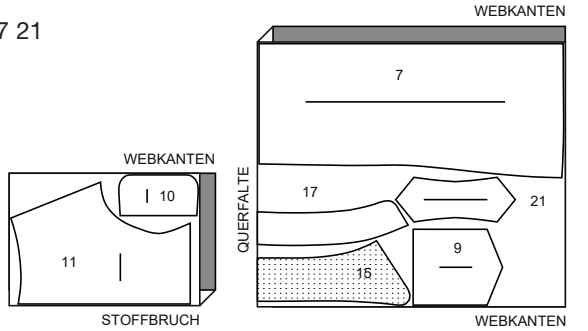
45" (115 cm)  
AG



EINLAGE

TEILE: 7 9 10 11 15 17 21

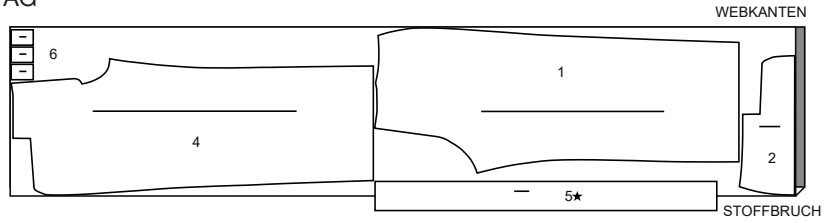
20" (51 cm)  
AG



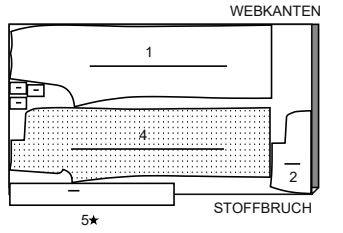
HOSE

TEILE: 1 2 4 5 6

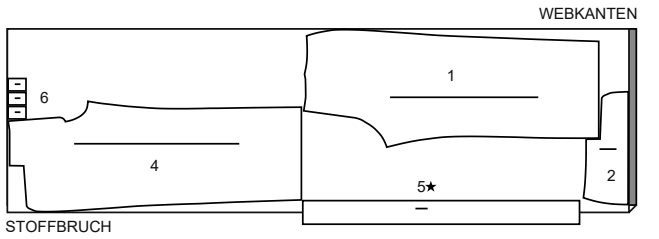
45" (115 cm)  
AG



60" (150 cm)  
G  
8 10



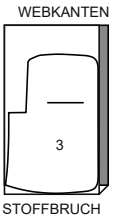
60" (150 cm)  
G  
12 14 16 18  
20 22 24 26



TASCHENFUTTER

TEILE: 3

45" (115 cm)  
AG



EINLAGE

TEIL: 5

20" (51 cm)  
AG

