

5942

VOGUE

muster

einfach zu befolgende Anleitung

1 WÄHLE DIE SCHNITTMUSTERTEILE für die Version aus, die du anfertigen möchtest.

2 VERGLEICHEN SIE IHRE KÖRPERMASSE mit denen auf dem Umschlag des Schnittmusters. Für Mode und Passform gibt es in diesem Schnittmuster eine Zugabe über Ihre Körpermaße. Falls nötig, verlängern oder kürzen Sie das Schnittmuster, bevor Sie es auf den Stoff legen.

KÜRZEN: Falten Sie das Schnittmuster zwischen den aufgedruckten (=) Linien. Stecken Sie eine Falte in der gewünschten Länge.

VERLÄNGERN: Schneiden Sie das Schnittmuster zwischen den aufgedruckten (=) Linien ein. Legen Sie Papier darunter. Breiten Sie die gewünschte Menge aus. Stecken Sie am Papier fest.

Bei Bedarf am Saum kürzen oder verlängern.

Für weitere Änderungen, siehe das neue VOGUE NÄHBUCH.

3 STOFF VORBEREITEN. Achten Sie darauf, dass Wollstoffe, waschbare Stoffe sowie Einlagen und Nahtbänder vor dem Zuschneiden eingeschumpft werden. Prüfen Sie, ob der Stoff auf Wärme und Feuchtigkeit reagiert, und bügeln Sie dann die Falten aus.

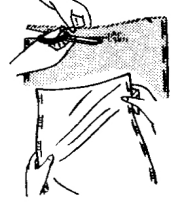
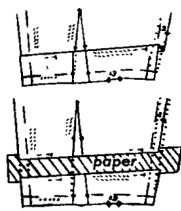
STOFFENDEN BEGRADIGEN. Schneiden Sie die Webkante ein; ziehen Sie am Querschnitt und schneiden Sie dann am gezogenen Faden. Einige Stoffe können gerade gerissen werden.

UM DEN FADENLAUF DES STOFFES ZU BEGRADIGEN. Falten Sie den Stoff flach, von Kante zu Kante. Wenn die Enden nicht gleichmäßig aufeinandertreffen, entfalten Sie den Stoff und ziehen Sie an der Schräge, um ihn zu begradigen.

ZUSCHNEIDEPLAN BEFOLGEN. Kreise das Zuschneideplan für Schnittmuster, Größe, Breite und Stoffart ein. Bei Stoffen mit einem Strichrichtung oder einem Muster in einer Richtung ist es wichtig, das Zuschneideplan "MIT STRICHRICHTUNG" zu verwenden.

Zum Schneiden des Schnittmusters auf einem doppelt so dicken Stoff falten Sie den Stoff mit der rechten Seite nach innen; zum Schneiden auf einem einfach dicken Stoff legen Sie den Stoff mit der rechten Seite nach oben.

Die unterbrochene Kontur im Layout zeigt an, dass die Teile mehr als einmal geschnitten werden müssen. Bei einer einfachen Stoffdicke müssen Sie das Schnittmuster umdrehen, wenn Sie die linke Hälfte des Schnittmusters zuschneiden.



5 ZUSCHNEIDEN. Legen Sie das Schnittmuster so auf den Stoff, dass die Längsfäden des Musters parallel zur Webkante verlaufen. Prüfen Sie mit einem Lineal an zwei Punkten, ob die Maße gleich sind.

Schneiden Sie die Ränder (überschüssiges Gewebe jenseits der Schnittlinie) nicht zu; überlappen Sie die Ränder. Stecken Sie das Schnittmuster fest und schneiden Sie es dann an der Schnittlinie durch den Stoff. Die Ränder fallen beim Schneiden weg.

Die Kerben zeigen die passenden Punkte für eine genaue Nahtverbindung an. Schneiden Sie alle Kerben aus.

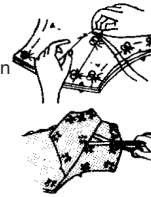
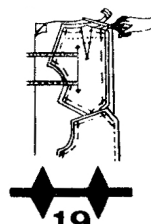
6 STOFF MARKIEREN. Übertragen Sie alle Markierungssymbole auf den Stoff, bevor Sie das Schnittmuster herausnehmen. Verwenden Sie Heftfäden, um die vordere und hintere Mitte zu markieren.

SCHNEIDERNÄHTE Verwenden Sie einen langen, doppelten Faden ohne Knoten. Nehmen Sie zwei Stiche durch das Muster und beide Stofflagen an jedem Symbol und an den Musterecken vor, so dass eine Schlaufe und Fadeneenden übrig bleiben. Jede Schlaufe abschneiden. Entfernen Sie das Muster vorsichtig; heben Sie den oberen Stoff vorsichtig an; schneiden Sie die Fäden zwischen den Lagen ab, so dass an jeder Linie ein Büschel übrig bleibt.

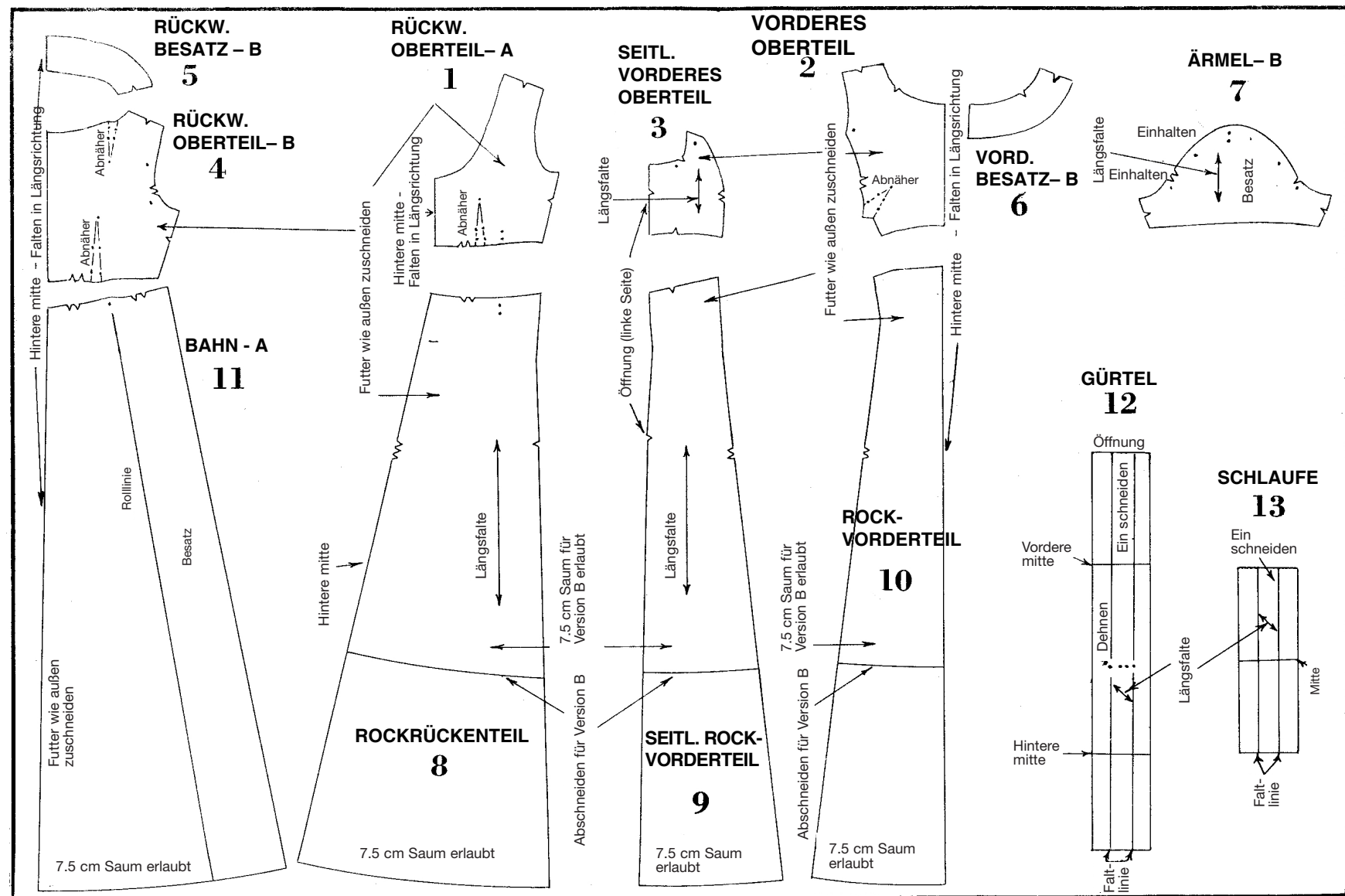
PAUSIERRAD UND SCHNEIDERKOHLEPAPIER. Befolgen Sie die Anweisungen auf der Verpackung. Markieren Sie immer die linke Seite des Stoffes. Markieren Sie mit dem Rädchen entlang der aufgedruckten Konstruktionsdetails und Nahtlinien; kreuzen Sie an jedem Symbol und an den Musterecken an. Benutzen Sie ein Lineal als Führung für gerade Linien; markieren Sie Kurven freihändig. Wenn eine Markierung wo Markierungen auf der rechten Seite des Stoffes erforderlich sind, heften Sie durch die Pausenmarken.

STECKNADELN UND KREIDE. Stecken Sie durch das Muster und beide Stofflagen an jedem Symbol und an den Musterecken. Drehen Sie die Arbeit um und markieren Sie mit Kreide die linke Seite des Stoffes an jeder Stecknadel. Drehen Sie die Arbeit um; die Stoffseite nach oben; falten Sie den Stoff an jeder Stecknadel zurück; kreiden Sie. Entfernen Sie die Stecknadeln, während Sie zur Mitte hin arbeiten. Wo eine Markierung auf der rechten Seite des Stoffes erforderlich ist, heften Sie durch die Kreidemarkierung auf jeder einzelnen Stofflage.

7 BEFOLGEN SIE DIE EINFACHE SCHRITT-FÜR-SCHRITT-NÄHANLEITUNG auf der Rückseite dieses Blattes.



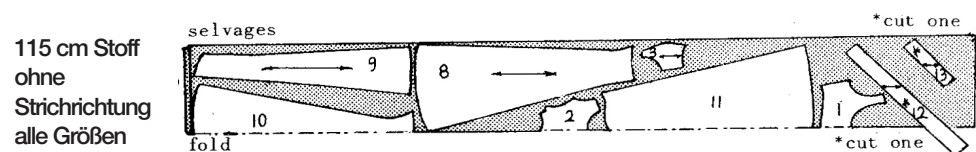
13 Schnittmustererteile, nummeriert in der Reihenfolge, in der sie verwendet werden sollen



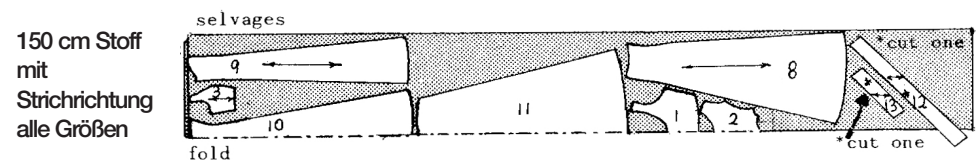
LAYOUT-SCHLÜSSEL FÜR DEN STOFFZUSCHNITT

CUT ONE= EIN SCHNEIDEN SEE PIECING NOTE= SIEHE NOTIZ ZUM ZUSAMMENSETZEN
FOLD= STOFFBRUCH SELVAGE(S)= WEBKANTE(-N)
PIECE= TEIL

Version A Alle Teile außer 4, 5, 6, 7 verwenden



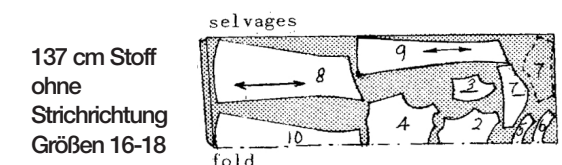
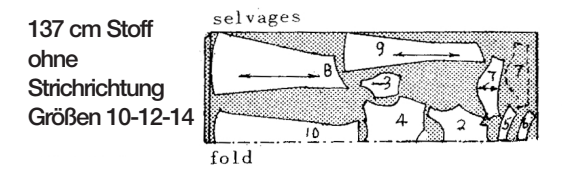
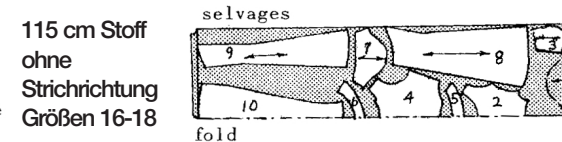
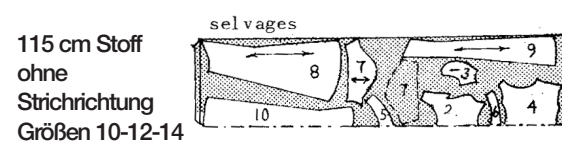
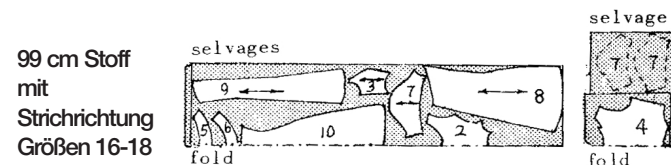
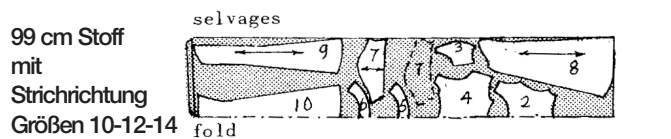
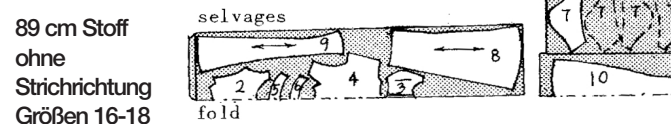
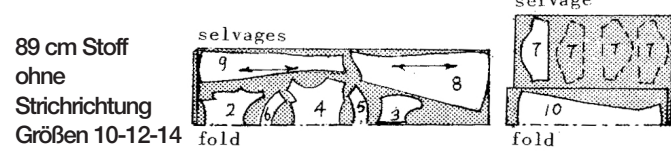
*Öffnen Sie den Stoff mit der rechten Seite nach oben, um die mit "ein zuschneiden" markierten Teile auszuschneiden.



*Öffnen Sie den Stoff mit der rechten Seite nach oben, um die mit "ein zuschneiden" markierten Teile auszuschneiden.

Version B mit kontrastierendem Gürtel und Schlaufe

Teile: 2, 3, 4, 5, 6, 7, 8, 9, 10

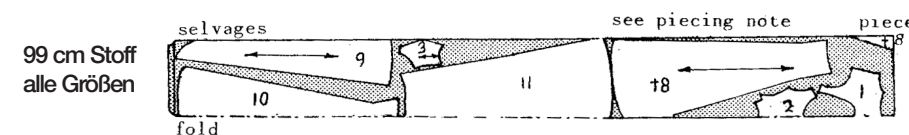


Version B mit kontrastierendem Gürtel und Schlaufe

Teile: 12, 13



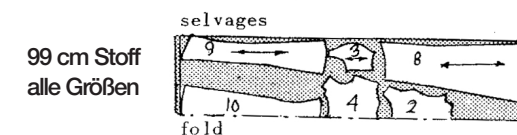
Version A Futter Teile: 1, 2, 3, 8, 9, 10 11



Hinweis zum Verbinden: Berücksichtigen Sie beim Nähen von Rockrückenteilen 8 die Nähte. Nur verbinden, wenn nötig.

Version B Futter (optional)

Teile: 2, 3, 4, 8, 9, 10



Schritt für Schritt VOGUE PATTERN Nähanleitung für 5942

Die Schnittmusterstücke sind in der Reihenfolge nummeriert, in der sie verwendet werden sollen.
Zum Zusammennähen jede Aussparung mit der Aussparung der entsprechenden Nummer verbinden, 1 mit 1, 2 mit 2, usw.

Die Schattierung kennzeichnet die rechte Seite des Stoffes.

STECKEN, HEFTEN, ANPASSEN. Tragen Sie die Absatzhöhe und den Typ Mieder, den Sie mit dem Kleidungsstück tragen möchten. Legen Sie das Kleidungsstück mit der rechten Seite nach außen an; stecken Sie die Knopfleiste zu. Nehmen Sie eine normale Körperhaltung ein. Stecken Sie die gewünschten Schulterpolster fest; tragen Sie den Gürtel, falls gewünscht.

Überprüfen Sie die folgenden Punkte auf richtigen Sitz:
MITTEL- UND SEITENNÄHTE SOLLTEN GERADE HÄNGEN.
ABNÄHER AN DER VORDEREN MIEDERTAILLE SOLLTEN ETWAS UNTERHALB DER VOLLSTEN STELLE DER BRUST LIEGEN.
PRÜFEN SIE DIE POSITION DER TAILLENLINIE.
SAUMLINIEN MARKIEREN.

NÄHEN UND BÜGELN.

Nähen Sie genau auf den markierten Nahtlinien.
Beschneiden Sie die gebogenen Nahtzugaben, damit die Nähte flach gebügelt werden können.
Bügeln Sie beim Nähen jedes Abnähers und Naht auf der linken Seite des Kleidungsstücks.
Bügeln Sie nach dem Nähen gründlich.

Vollständige Nähmethoden finden Sie im neuen VOGUE-NÄHBUCH, das für \$1.00 an Ihrem Schnittmusterschalter oder Kiosk erhältlich ist, oder schreiben Sie an:
Vogue Pattern Service,
P.O. Box 569, Altoona, Pa.

SYMBOLE sind anstelle von Nägeln oder Schneiderbügel abgebildet, um zu zeigen, wie sie zum Zusammennähen des Kleidungsstücks verwendet werden. Sie sind Gleichgewichtsmarkierungen und sollten aufeinander abgestimmt werden, damit der Fadenlauf an der richtigen Stelle bleibt.

OBERTEILNÄHTE

VERSION A

- MACHEN SIE ABNÄHER AM RÜCKW. OBERTEIL A 1 UND AM VORD. OBERTEIL 2
 - NÄHEN SIE DIE SEITLICHEN VORD. OBERTEILE 3 AN DAS VORDERE OBERTEIL
- Die Nähte sind unbearbeitet dargestellt, um Kerben zu zeigen. Schneiden Sie die Nähte an Rundungen oder Einkerbungen immer vor dem Bügeln ein, damit die Nähte flach liegen. Schneiden Sie immer so wenig wie möglich ein.

VERSÄUBERN SIE MIT ZACKENSCHEREN ODER OVERLOCKEN

BÜGELN SIE DIE NÄHTE UND ABNÄHER, WIE ABGEBILDET

- SEITEN NÄHEN, DABEI DIE LINKE SEITE UNTER DEM V OFFEN LASSEN
- ABNÄHER UND FUTTER AUF DIE GLEICHE WEISE STEPPEN, DABEI DIE GEGENÜBERLIEGENDE SEITE UNTER DEM V OFFEN LASSEN

- FUTTER AM HINTEREN UND VORDEREN HALSAUSSCHNITT UND AN DEN ARMAUSSCHNITTEN AN DAS OBERTEIL NÄHEN, BESCHNEIDEN UND BÜGELN SIE DIE NÄHTE, WENDEN UND BÜGELN

- OBERTEIL AN DEN SCHULTERN STEPPEN, DABEI DAS FUTTER NICHT EINFASSEN

- FUTTER ÜBER DIE SCHULTERNÄHTE EINSCHLAGEN UND SÄUMEN

- HEFTEN SIE DIE SCHNITTKANTEN AN DER UNTEREN KANTE UND AN DER LINKEN SEITENÖFFNUNG ZUSAMMEN UND SCHNEIDEN SIE DIE NÄHTE OBEN AN DER ÖFFNUNG EIN

VERSION B

FUTTER IST OPTIONAL

- FUTTER AUF DIE LINKE SEITE DES RÜCKW. OBERTEILS B 4, DES VORD. OBERTEILS 2 UND DES SEITL. VORD. OBERTEILS 3 HEFTEN UND JEWEILS ALS EINE EINZIGE STOFFLAGE BEHANDeln

- MACHEN SIE ABNÄHER AM RÜCKW. OBERTEIL B UND AM VORD. OBERTEIL

- NÄHEN SIE DIE SEIT. VORD. OBERTEILE AN DAS VORDERTEIL

- SEITEN NÄHEN, DABEI DIE LINKE SEITE UNTER DEM V OFFEN LASSEN. SCHULTERN NÄHEN

- RÜCKW. BESATZ B 5 AUF VORD. BESATZ B 6 AN DEN SCHULTERN NÄHEN

- BESÄTZE HIER 6 mm EINSCHLAGEN UND NÄHEN

- BESÄTZE AN DEN HALS NÄHEN. NÄHTE EINSCHNEIDEN

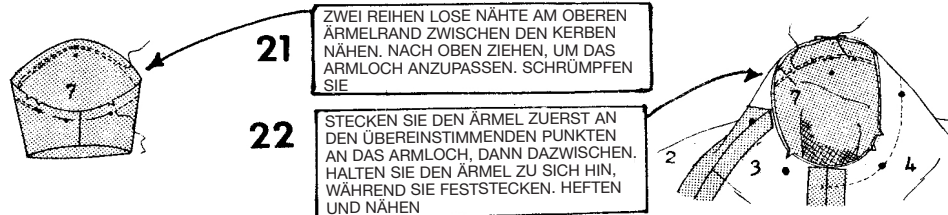
- DIE NAHT UND DIE BESÄTZE NACH OBEN BÜGELN UND DIE BESÄTZE NAHE DER NAHT AN DER AUSSENSEITE NACHNÄHEN. WENDEN UND BÜGELN.

- BESÄTZE AN SCHULTERN UND RÜCKENABNÄHER HEFTEN

- ÄRMEL B 7 NÄHEN. BESATZ EBENSOWEISE NÄHEN

- NÄHEN SIE DEN BESATZ AN DIE UNTERKANTE DES ÄRMELS. NÄHTE BESCHNEIDEN, WENDEN UND BÜGELN

- SCHNITTKANTEN OBEN ZUSAMMENHEFTEN



21

22

ZWEI REIHEN LOSE NÄHTE AM OBEREN ÄRMELRAND ZWISCHEN DEN KERBEN NÄHEN. NACH OBEN ZIEHEN, UM DAS ÄRMLOCH ANZUPASSEN. SCHRÜMPFEN SIE

STECKEN SIE DEN ÄRMEL ZUERST AN DEN ÜBEREINSTIMMENDEN PUNKTEN AN DAS ÄRMLOCH, DANN DAZWISCHEN. HALTEN SIE DEN ÄRMEL ZU SICH HIN, WÄHREND SIE FESTSTECKEN. HEFTEN UND NÄHEN

ROCK - OBERTEILANSATZ - REISSVERSCHLUSS - GÜRTEL - SAUM

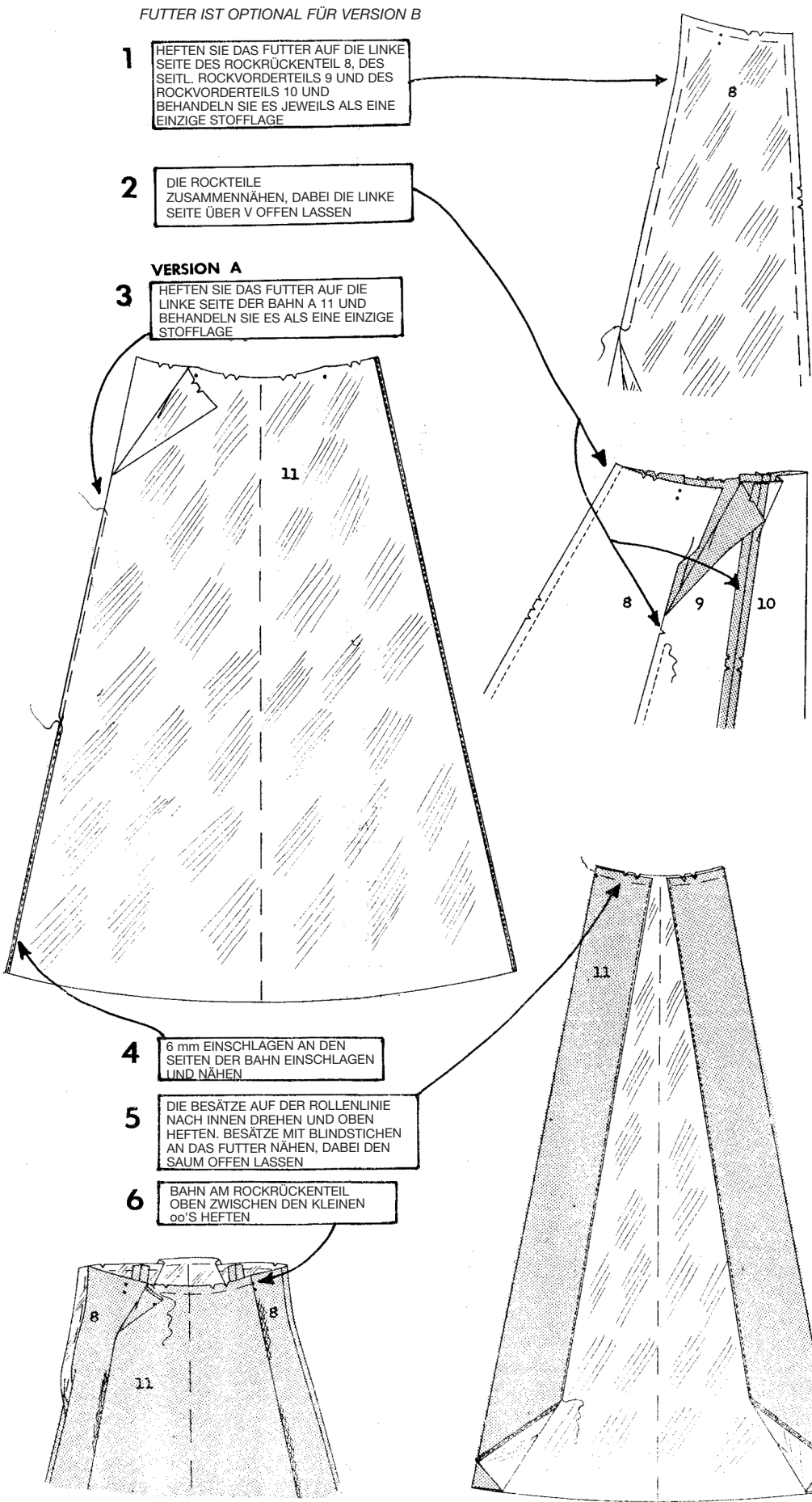
FUTTER IST OPTIONAL FÜR VERSION B

- HEFTEN SIE DAS FUTTER AUF DIE LINKE SEITE DES ROCKRÜCKENTEIL 8, DES SEITL. ROCKVORDERTEILS 9 UND DES ROCKVORDERTEILS 10 UND BEHANDeln SIE ES JEWEILS ALS EINE EINZIGE STOFFLAGE

- DIE ROCKTEILE ZUSAMMENNÄHEN, DABEI DIE LINKE SEITE ÜBER V OFFEN LASSEN

VERSION A

- HEFTEN SIE DAS FUTTER AUF DIE LINKE SEITE DER BAHN A 11 UND BEHANDeln SIE ES ALS EINE EINZIGE STOFFLAGE



- 6 mm EINSCHLAGEN AN DEN SEITEN DER BAHN EINSCHLAGEN UND NÄHEN

- DIE BESÄTZE AUF DER ROLLENLINIE NACH INNEN DREHEN UND OBEN HEFTEN. BESÄTZE MIT BLINDSTICHEN AN DAS FUTTER NÄHEN, DABEI DEN SAUM OFFEN LASSEN

- BAHN AM ROCKRÜCKENTEIL OBEN ZWISCHEN DEN KLEINEN OO'S HEFTEN

BEIDE VERSIONEN

- ROCK AN DAS OBERTEIL NÄHEN, DABEI DIE BAHN A EINFASSEN

- REISSVERSCHLUSS IN DIE LINKE SEITENÖFFNUNG EINFÜHREN. DABEI DIE ANWEISUNGEN FÜR DEN REISSVERSCHLUSS BEFOLGEN

- NÄHEN SIE DIE LANGEN KANTEN DES GÜRTELS 12 ZUSAMMEN. LASSEN SIE DABEI EINE ÖFFNUNG IN DER NAHT, WIE ABGEBILDET. BESCHNEIDEN UND BÜGELN SIE DIE NAHT AUF

- GÜRTEL AN DEN FALTNIEN FALTEN UND DIE ENDEN ABSTEPPEN. NÄHTE BESCHNEIDEN, WENDEN UND BÜGELN

- AUF DIE FALTNIEN DRÜCKEN. SCHLUPFEN. ÖFFNUNG NÄHEN

- NÄHEN SIE DIE LANGEN KANTEN DER SCHLAUFE 13 ZUSAMMEN. BESCHNEIDEN UND BÜGELN, NAHT ÖFFNEN UND WENDEN

- SCHLAUFE AN DEN FALTNIEN FALTEN UND BÜGELN

- ENDEN DER SCHLAUFE LAPPEN UND NÄHEN

- MITTE DER SCHLAUFE ÜBER DER NAHT FESTSTECKEN

- MITTE DER SCHLAUFE AUF DIE VORDERE MITTE DES GÜRTELS NÄHEN

- EINEN SCHRÄGSTREIFEN FÜR DEN KNOTEN ZUSCHNEIDEN, 6,40 cm MAL 6,40 cm

- AN DEN SEITEN 1,3 cm EINSCHLAGEN UND BÜGELN

- FALTEN SIE DEN KNOTEN, WIE ABGEBILDET, SO DASS ER 3 cm BREIT IST

- DEN KNOTEN UM DIE SCHLAUFE UND DEN GÜRTEL LEGEN, BEIDES BÜGELN, AN EINER KANTE 6 mm EINSCHLAGEN UND AUF DER INNENSEITE ÜBER DIE ANDERE KANTE STEPPEN, DABEI DEN GÜRTEL EINHAKEN, DAMIT DER KNOTEN NICHT VERRUTSCHT

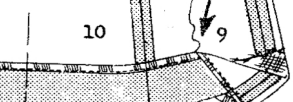
- GÜRTEL AM KLEID ÜBER OBERTEIL UND ROCKNAHT FESTSTECKEN, DABEI DIE NÄHTE ÜBEREINSTIMMEN. NÄHEN, WIE ABGEBILDET.

- DIE ENDEN DES GÜRTELS AN DER LINKEN SEITENÖFFNUNG ABSTEPPEN

- DAS KLEID ANPROBIEREN, DIE LÄNGE ANPASSEN UND DEN SAUM AN DER UNTEREN KANTE HOCHSCHLAGEN, AN DER GEFALTENEN KANTE BÜGELN, UM DIE SAUMLINIE ZU MARKIEREN

- SAUM NACH UNTEN UMSCHLAGEN. 5 cm BREITES ROSSHAAR AN DER UNTERKANTE DES KLEIDES FESTSTECKEN, SO DASS DIE UNTERKANTE DES ROSSHAARS DIE SAUMLINIE BERÜHRT. BEIDE KANTEN MIT KETTELSTICHEN STEPPEN

- BANDEINFASSUNG AN DIE SAUMKANTE NÄHEN UND DIE EINFASSUNG AN DAS FUTTER ODER DAS KLEID SÄUMEN



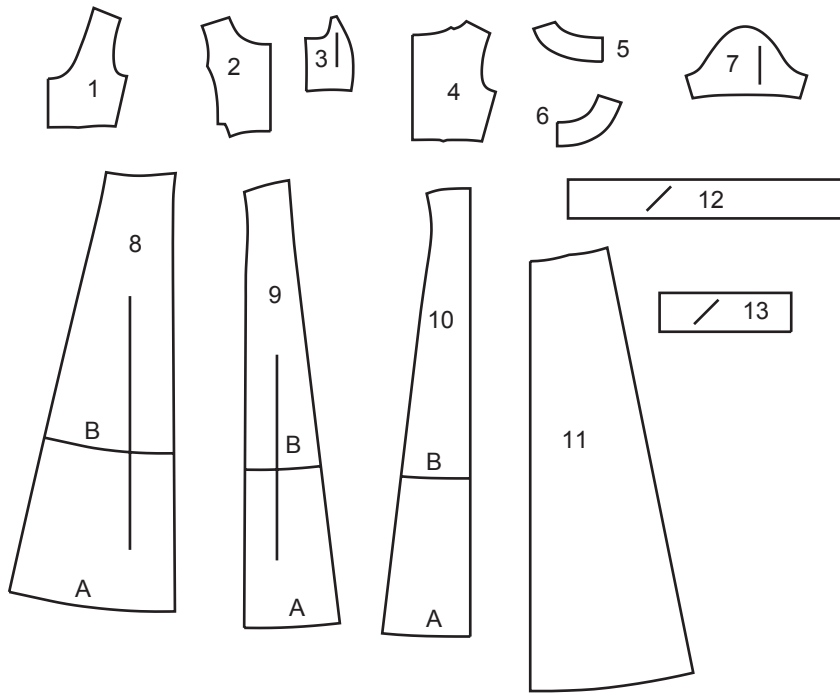
VERSION A

- DREHEN SIE DEN SAUM AN DER BAHN NACH OBEN. SO DASS ER DIE GLEICHE LÄNGE WIE DAS KLEID HAT, UND ÖFFNEN SIE DIE BAHN.

- EINSCHLAGEN UND DIE SAUMKANTE UND DEN SAUM AN DAS FUTTER NÄHEN

- BESÄTZE AN DEN SAUM SÄUMEN

ZUSÄTZLICHE LAYOUTS FÜR DEN ZUSCHNITT



- 1 RÜCKW. OBERTEIL- A
- 2 VORDERES OBERTEIL
- 3 SEITL. VORDERES OBERTEIL
- 4 RÜCKW. OBERTEIL- B
- 5 RÜCKW. BESATZ - B
- 6 VORD. BESATZ- B
- 7 ÄRMEL- B
- 8 ROCKRÜCKENTEIL
- 9 SEITL. ROCKVORDERTEIL
- 10 ROCKVORDERTEIL
- 11 BAHN - A
- 12 GÜRTEL
- 13 SCHLAUFE

KÖRPERGRÖSSEN

| | MISSES | | | | | | | | | |
|-------------------------|--------|------|------|----|------|-----|-----|------|-----|-----|
| Größe | 8 | 10 | 12 | 14 | 16 | 18 | 20 | 22 | 24 | 26 |
| Oberweite | 80 | 83 | 87 | 92 | 97 | 102 | 107 | 112 | 117 | 122 |
| Taille | 61 | 64 | 67 | 71 | 76 | 81 | 87 | 94 | 97 | 104 |
| Hüfte | 85 | 88 | 92 | 97 | 102 | 107 | 112 | 117 | 122 | 127 |
| Rücken - Hals zu Taille | 40 | 40.5 | 41.5 | 42 | 42.5 | 43 | 44 | 44.5 | 45 | 46 |

STOFFSCHNITTEILE

⊕ Es zeigt Busenlinie, Taillienlinie, Hüfte und/oder Bizeps. Maße beziehen sich auf Umfang des fertigen Kleidungsstücks (Körpermaße + Bequemlichkeit des Kleidungsstücks + Bequemlichkeit des Designs). Passen Sie Schnittbogen wenn nötig an.

Die abgebildeten Linien sind SCHNITTLINIEN. Es SIND 1,5 cm NAHTZUGABEN IM SCHNITTMUSTER BERÜCKSICHTIG, sofern nicht anders angegeben. Sehen Sie die NÄHANGABEN für Nahtzugabe.

Der Packungsinhalt enthält Schnittteil(e) gemäß des Kleidungsstückes, der Stoffbreite und Größe. Die Zeichnungen zeigen die ungefähre Position im Schnittmuster; die Position kann je nach Schnittmustergröße variieren.

Der Packungsinhalt enthält Schnittteile für Stoffe „mit“ und „ohne Flor“. Für Stoffe mit Flor, Farbverläufe oder Muster mit Laufrichtung benutzen Sie das „WITH NAP“ (Strichrichtung) Schnittteil.

| AUSSENSEITE DES SCHNITTBogens | INNENSEITE DES SCHNITTBogens | STOFFAUSSENSEITE | STOFFINNENSEITE |
|-------------------------------|------------------------------|------------------|-----------------|
| | | | |

G = GRÖSSE
AG = ALLE GRÖSSEN
 * = MIT UMBRUCH
 ** = OHNE UMBRUCH
SELVAGE(S) = WEBKANTE(N)
FOLD = STOFFBRUCH
SINGLE THICKNESS = EINLAGIG
DOUBLE THICKNESS = ZWEILAGIG
CROSSWISE FOLD = QUERLIEGENDER STOFFBRUCH

Setzen Sie den Stoff an, wie angezeigt. Wenn das Schnittteil zeigt...

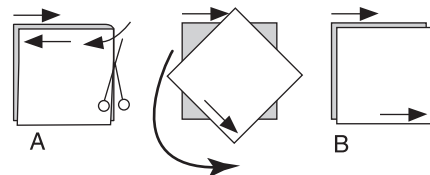
FADENLAUF—Setzen Sie den Fadenlauf parallel zur Webkante oder zum Stoffbruch. Auf den „WITH NAP“ Zeichnungen müssen die Pfeile in die gleiche Richtung zeigen. (Auf Pelzen müssen die Pfeile in die Richtung des Flors zeigen.)

EINLAGIG—Stoff mit rechter Seite nach oben legen. (Für Pelze legen Sie die Haarseite nach unten.)

ZWEILAGIG

MIT STOFFBRUCH—Schlagen Sie den Stoff rechts auf rechts um.

* **OHNE STOFFBRUCH**—Schlagen Sie den Stoff quer rechts auf rechts um. Schlagen Sie den Stoffbruch von Webkante zur Webkante (A). Rechts auf rechts schlagen Sie die obere Lage ganz herum, so dass der Flor in die gleiche Richtung wie die untere Lage läuft.



STOFFBRUCH—Setzen Sie die angezeigte Kante genau am Stoffbruch an. Schneiden Sie NICHT auf dieser Linie.

Wenn der Schnittbogen so aussieht..

• Schneiden Sie alle anderen Teile zuerst und lassen Sie genügend Stoff übrig um dieses Teil auszuschneiden (A). Schlagen Sie den Stoff um und schneiden Sie das Teil auf Umbruch wie abgebildet (B).

★ Schneiden Sie das Teil nur einmal. Schneiden Sie die anderen Teile zuerst und lassen Sie genügend Stoff übrig um dieses Teil auszuschneiden. Schlagen Sie hierzu den Stoff auf und schneiden Sie nur eine Lage.

Schneiden Sie alle Stücke entlang der Schnittlinie für die benötigte Größe aus. Auch die Kerben sind einzuschneiden.

Übertragen Sie alle Markierungen und Bearbeitungslinien, bevor Sie Schnittbogen entfernen. (Pelzhaar, übertragen Sie Markierungen auf die Innenseite.)

HINWEIS: Gestrichelte Linie (a! b! c!) im Schnittmuster stehen für die entsprechenden Größen.

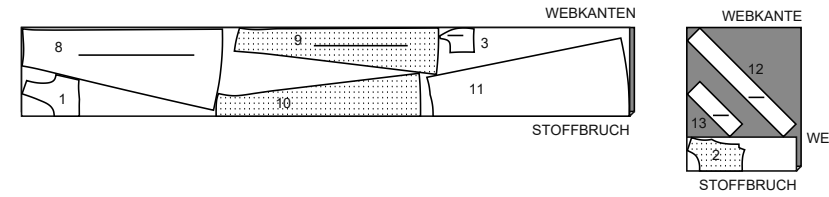
VERSION A

Teile: 1 2 3 8 9 10 11 12 13

45" (115 cm)

G

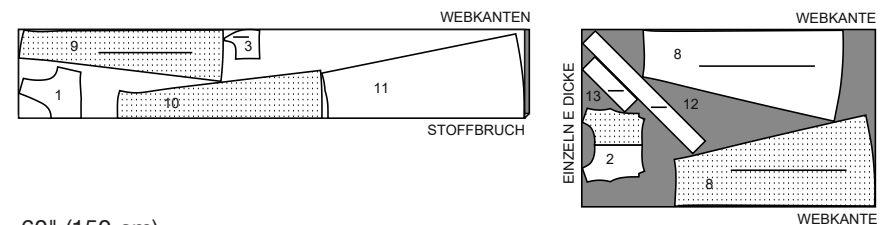
8 10 12 14 16



45" (115 cm)

G

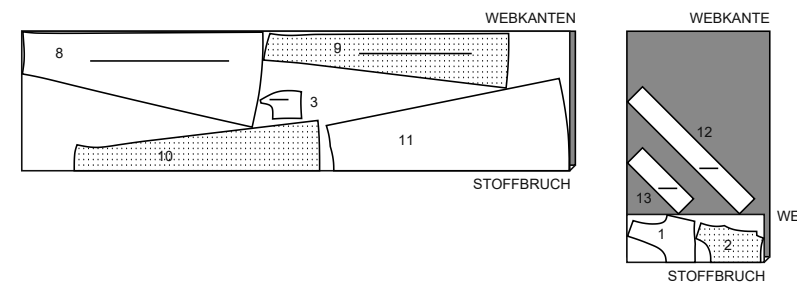
18 20 22 24 26



60" (150 cm)

G

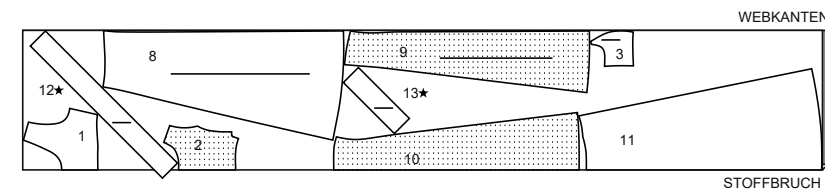
8 10 12 14



60" (150 cm)

G

16 18 20 22 24 26



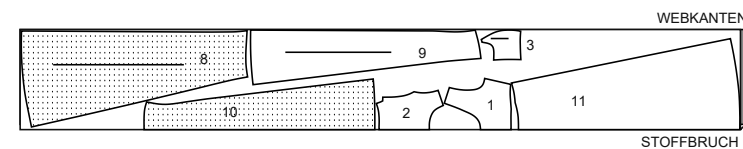
FUTTER A

Teile: 1 2 3 8 9 10 11

45" (115 cm)

G

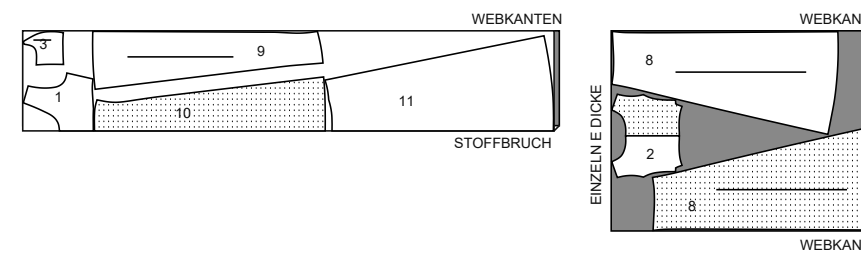
8 10 12 14 16 18 20



45" (115 cm)

G

22 24 26



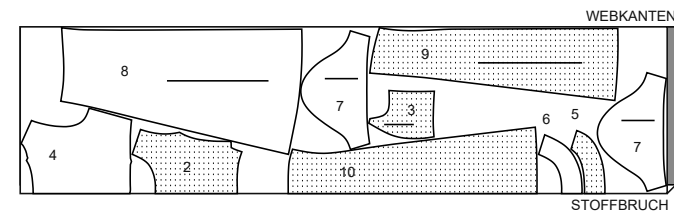
VERSION B

Teile: 2 3 4 5 6 7 8 9 10

45" (115 cm)

G

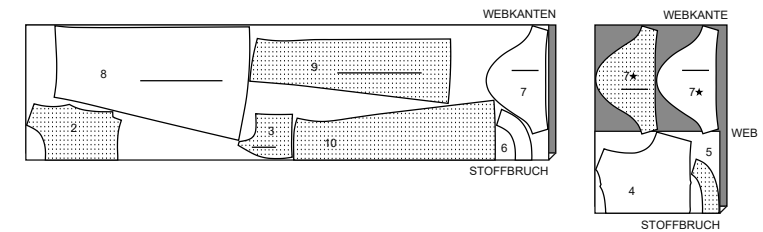
8 10 12 14 16 18



45" (115 cm)

G

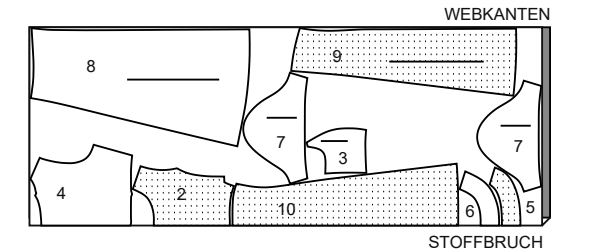
20 22 24 26



60" (150 cm)

G

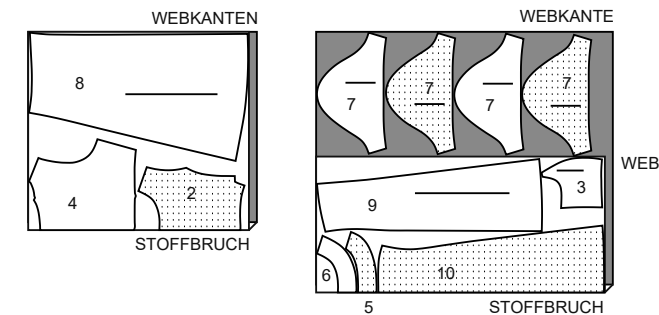
8 10 12 14 16 18 20



60" (150 cm)

G

22 24 26

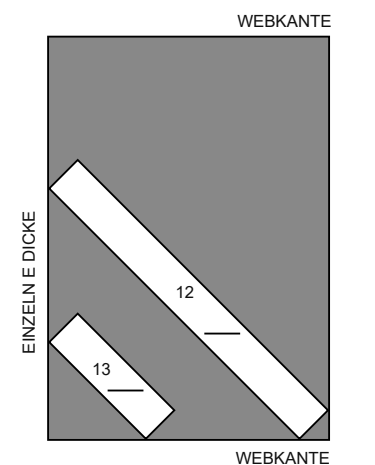


GÜRTEL UND SCHLAUFE IM GARNITURSTOFF B

Teile: 12 13

45", 60" (115cm, 150 cm)

AG



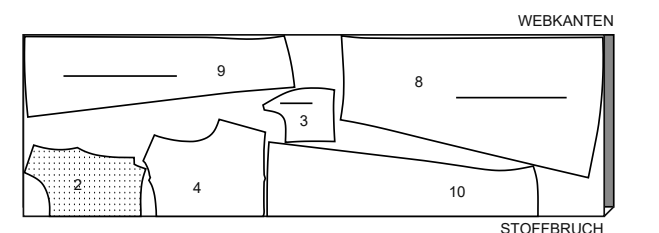
FUTTER B (OPT)

Teile: 2 3 4 8 9 10 11

45" (115 cm)

G

8 10 12 14 16 18 20



45" (115 cm)

G

22 24 26

