

**PLEASE READ ALL INSTRUCTIONS CAREFULLY BEFORE YOU CUT**

©The Conde Nast Publications Inc.  
Printed in U.S.A.

**Vogue Couturier Pattern No. 573**

©Vogue

**COMPARATIVE SCALE OF MEASUREMENTS**

**WOMEN'S SIZES**

Size	32	34	36	38	40	42	44	46
Bust (Place tape over fullest part, slightly higher in back)	32	34	36	38	40	42	44	46
Waist	26 1/2	28	30	32	34	36	38	40
Hip (7 ins. below normal waist-line)	35	37	39	41	43	45	47	49
Sleeve length (underarm)	17	17 1/2	18	18	17 1/2	17 1/2	17 1/2	17 1/2

See pattern envelope for back length and width at lower edge.

**MISSES' SIZES**

Size	10	12	14	16	18	20
Bust (Place tape over fullest part, slightly higher in back)	28	30	32	34	36	38
Waist	24	25	26 1/2	28	30	32
Hip (7 ins. below normal waist-line)	31	33	35	37	39	41
Sleeve length (underarm)	16 1/4	16 1/2	17	17 1/4	18	18

See pattern envelope for back length and width at lower edge.

**SEPARATE SKIRTS**

Waist	24	26	28	30	32	34	36	38
Hip (7 ins. below normal waist-line)	33	35	37	39	41	43	45	47 1/2

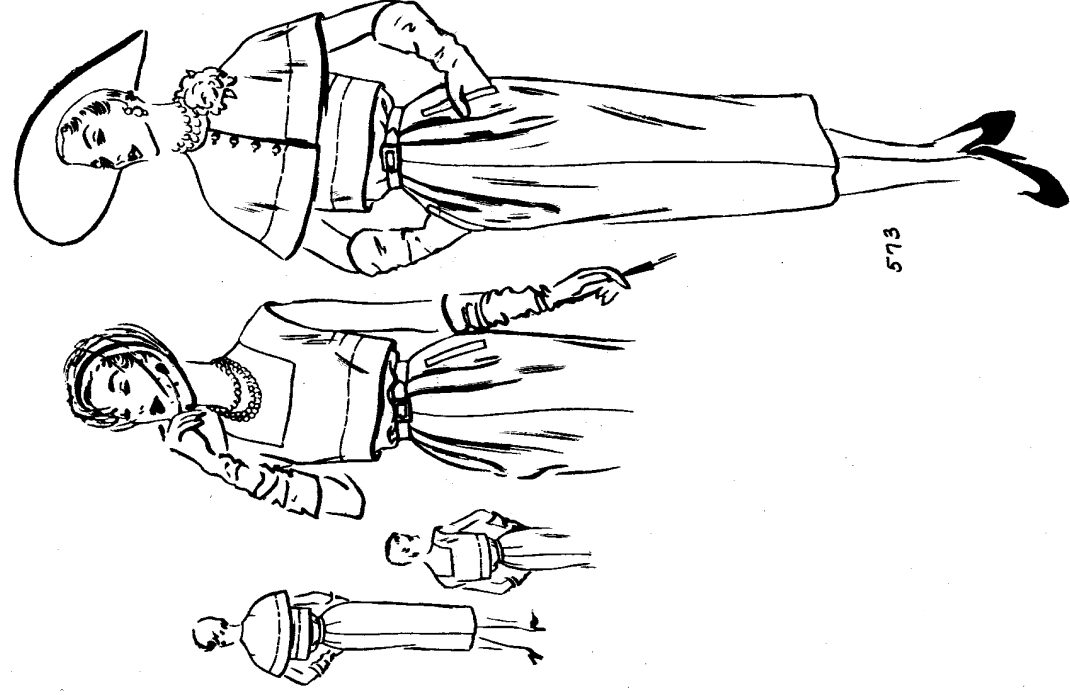
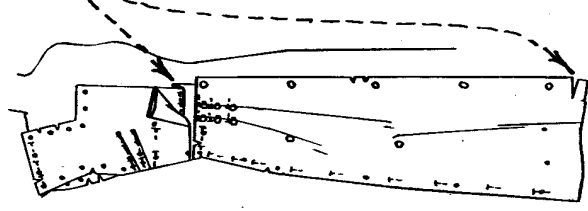
See pattern envelope for length and width.

**ALTERATIONS**

Before placing pattern on material, pin pattern together. Fit or hold it up to the wearer, to find out how much alteration (if any) is needed.

573

Shorten dress at lower edge of skirt or by pinning a tuck across pattern of blouse above waist-line, as required. Lengthen at same places; cut and separate pattern and pin over tissue underlay. Even up shaped seam-lines when altering.



573

**PRactical CUTTING AND MARKING INSTRUCTIONS**

Discard pieces of pattern you do not intend to use. Place material on a hard, flat surface. Straighten both ends of material by tearing or drawing thread and cutting.

Compare pattern carefully with Picture Diagram on reverse side for straight of goods (0-0) perforations.

Place pattern pieces on material exactly as shown in the cutting chart for your size and width of material.

When cutting chart shows material opened out and pattern is given for right side only, reverse the pattern for left side, which is indicated on the chart by broken lines.

Pattern pieces are placed on right side of fabric except when on folded fabric—then on wrong side.

**TO MARK WITH CHALK AND THREAD.—**(Fig. 1) Pin along seam lines and through all construction perforations, always consulting Picture Diagram of pattern. Pin corners accurately. Keep pins close enough to retain exact shapes of lines. Cut material, following edge of pattern and cut notches.

(Fig. 2) When material is double, mark with tailors' chalk through perforations on pattern. Mark other side at each pin.

For single thickness, do not mark through perforations—mark along pins on wrong side only. (Fig. 3) Run marking threads along center front and back. Remove pattern and run thread lines along chalk marks.

**TO MARK WITH TAILORS' TACKS.—**Use fewer pins in laying out pattern and do not pin through perforations. Cut as in Fig. 1. Run thread lines down center front and center back; remove after garment is finished.

For tailors' tacks—Use soft, clinging thread—a different color for each type of perforation. Take 2 loose stitches through each perforation. Remove pattern. On double material raise upper layer and clip thread through center leaving tuft on each side.

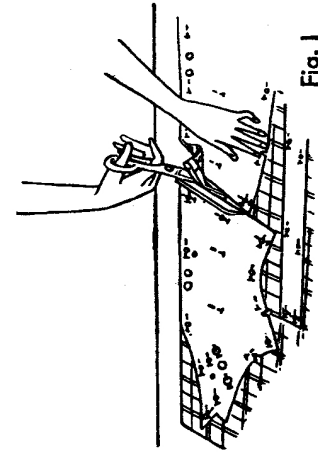


Fig. 1

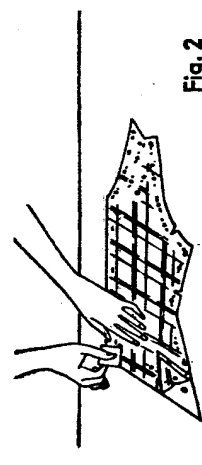


Fig. 2



Fig. 3

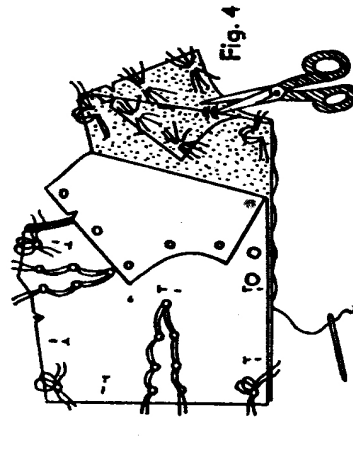


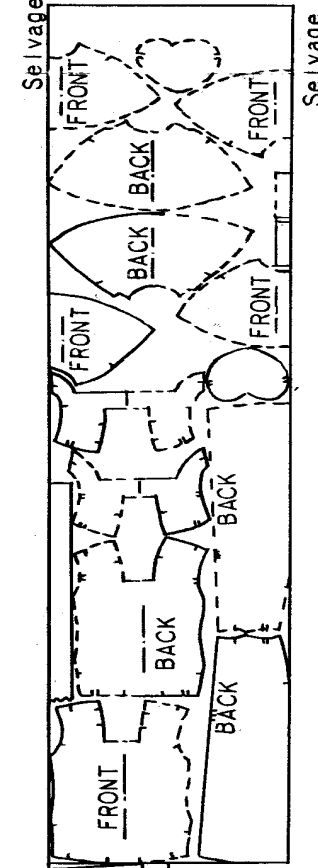
Fig. 4

**CUTTING CHARTS—ARRANGE PIECES AS SHOWN—ALL SEAMS ALLOWED**

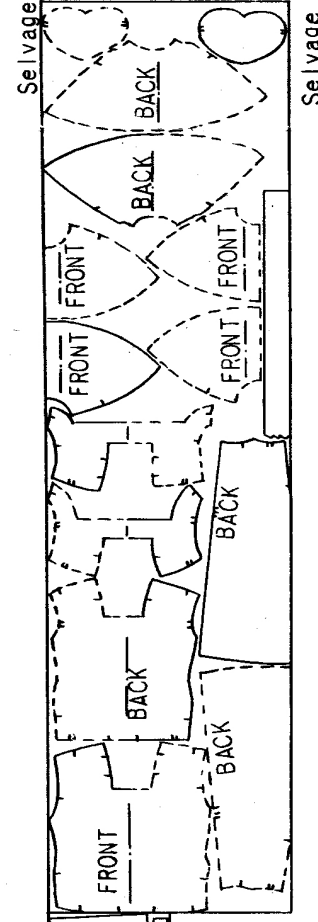
573

**DRESS AND CAPELET**

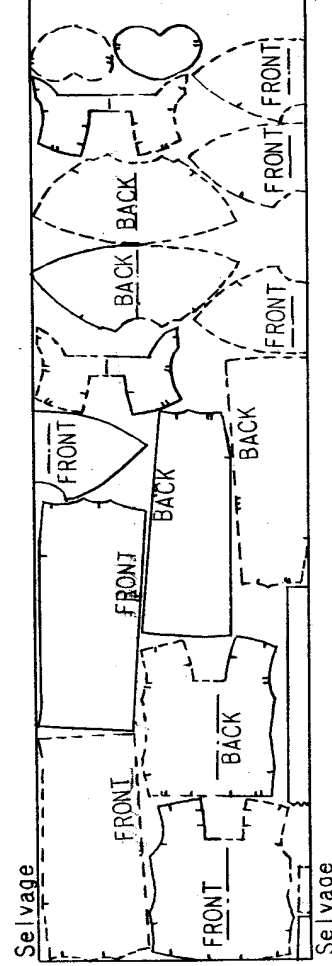
**35" MAT. WITHOUT NAP**  
SIZES 12 14



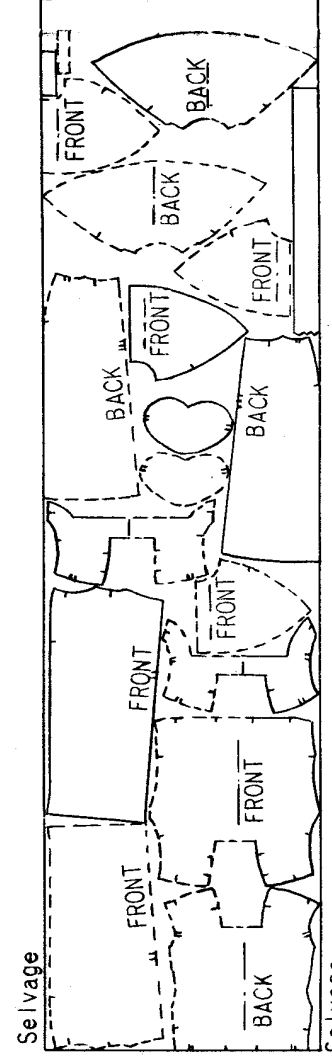
**35" MAT. WITHOUT NAP**  
SIZES 16 18



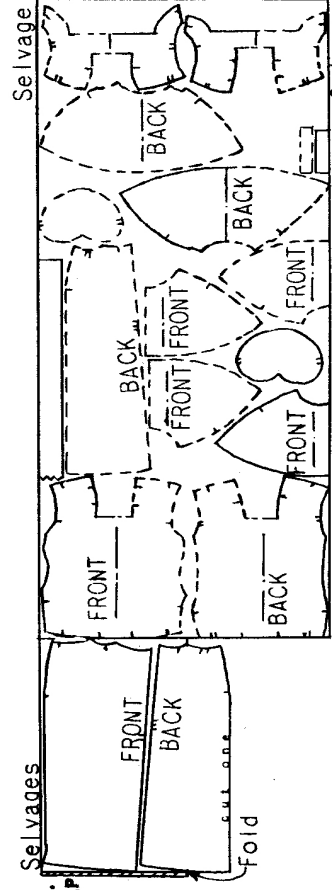
**39" MAT. WITHOUT NAP**  
SIZES 12 14



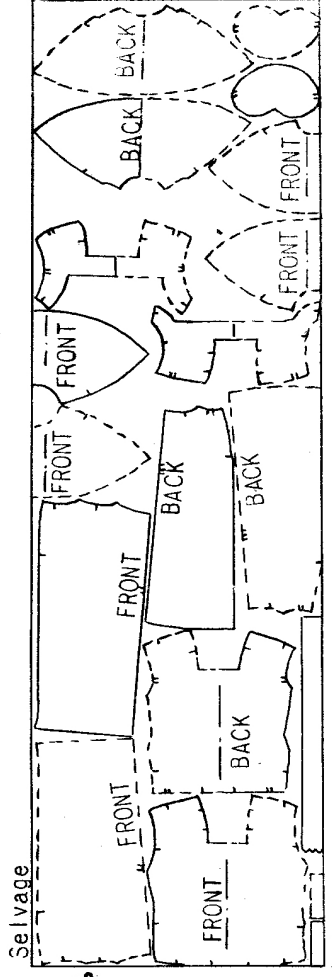
**39" MAT. WITHOUT NAP**  
SIZES 16 18



**42" MAT. WITHOUT NAP**  
SIZES 12 14



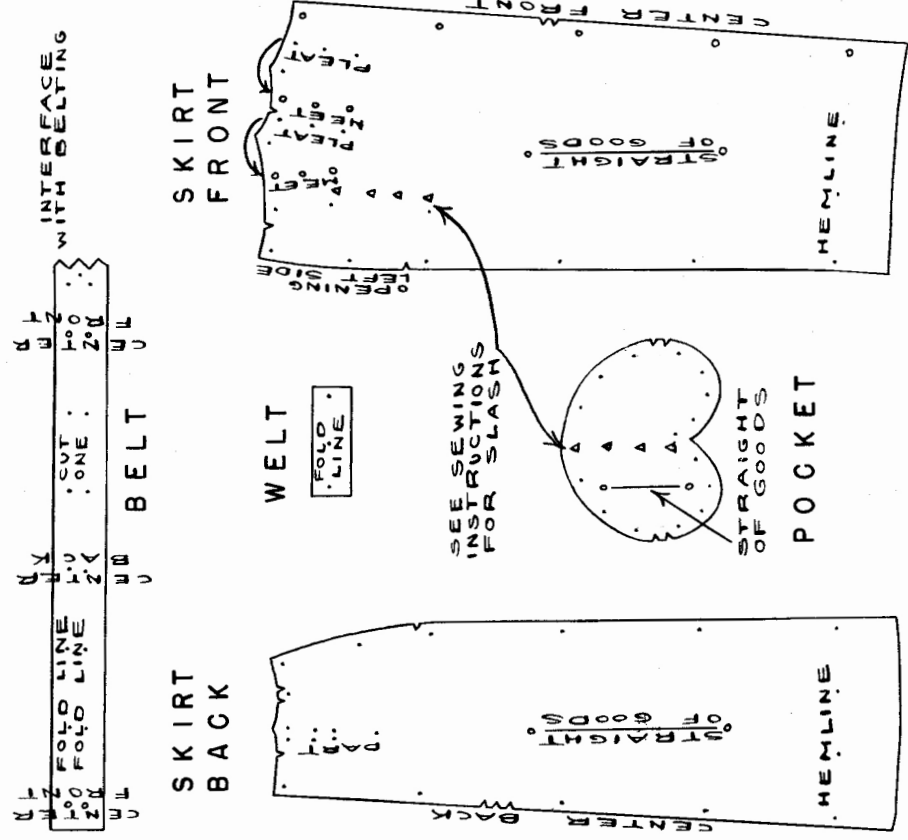
**42" MAT. WITHOUT NAP**  
SIZES 16 18



OPEN MATERIAL TO CUT PIECES MARKED CUT ONE.

**PICTURE DIAGRAM** This diagram identifies each piece of the tissue pattern. Compare carefully before cutting. All seam lines indicated by small perforations ( . . . . ) Match corresponding notches (> or <>) and perforations (□ or ▽). Large (O) perforations indicate fold of material.

THIS PATTERN CONTAINS 11 PIECES



NO. 573

BE SURE center front and center back MARKING THREAD LINES (see Fig. 3, Practical Cutting and Marking Instructions) hang PERPENDICULAR when fitting. This SHOWS that GRAIN on garment is TRUE and BALANCED as it should be.

PIN and BASTE all seams.

DO NOT STITCH until garment has been tried on and adjusted to your figure.

STRETCH AND EASE edges as indicated. EASE means to FULL one side to the other.

MAKE SHOULDER PAD, if one is to be used, and pin into garment as directed before the basted fitting.

PRESS each section thoroughly as the work progresses—DO NOT LEAVE for one final pressing. Always press on wrong side.

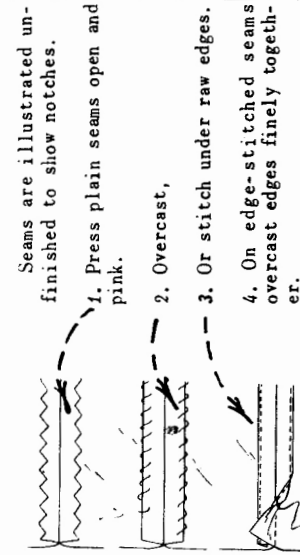
Cover SILK or WOOL with dry heavy press cloth. Dampen cloth evenly with sponge and press with rather hot iron. Press VELVET or VELVETEEN over velvet board, touching iron lightly to fabric. Steam finish garment.

Do not dampen METAL fabrics of any kind. Dampness tarnishes threads. Press with rather hot iron only.

Press RAYON same as silk but test a small piece first; dampness may spot it. Avoid placing a hot iron directly on the fabric as it may stick to the iron and shrivel.

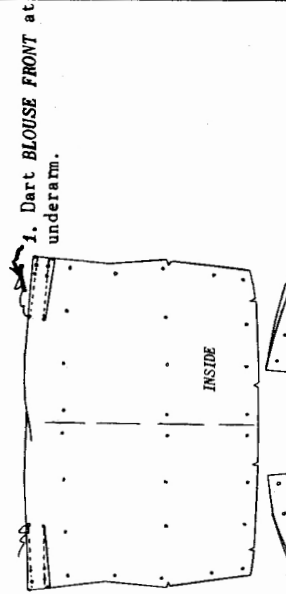
573

**SEAM FINISHINGS**

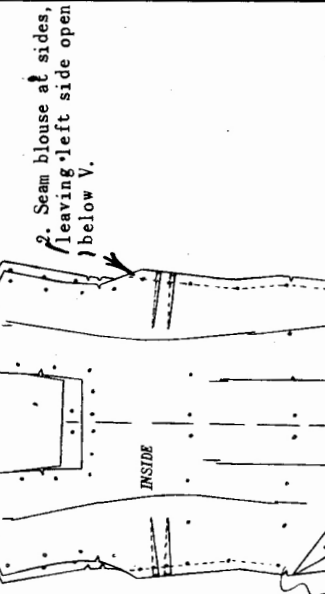


1. Press plain seams open and pink.
2. Overcast,
3. Or stitch under raw edges.
4. On edge-stitched seams overcast edges finely together.

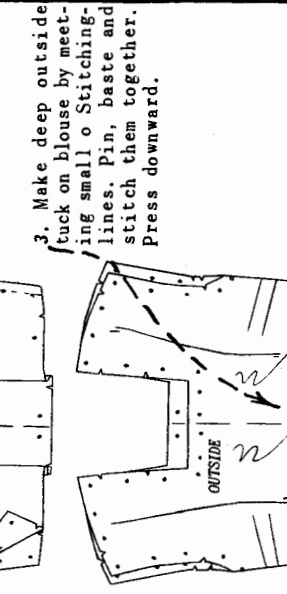
**A - BLOUSE**



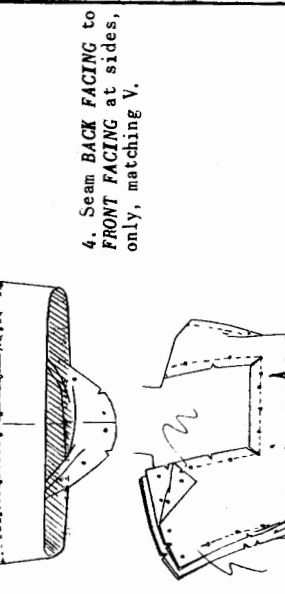
1. Dart BLOUSE FRONT at underarm.
2. Baste BLOUSE FRONT to blouse front, matching V's.
3. Make deep outside tuck on blouse by meeting lines. Pin, baste and stitch them together. Press downward.
4. Pin POCKET right side down over SKIRT FRONT and BELT matching Δ's as illustrated, wider section toward side of skirt. Baste on Δ's.
5. Stitch 1/8" each side of Δ line and across ends.
6. Slash between stitching and clip corners to it.
7. Work POCKET inside, press toward center front and seam matching V's.



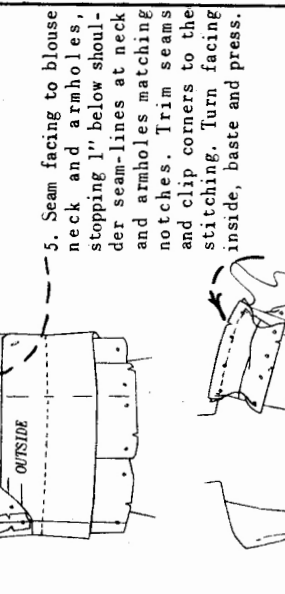
1. Turn in both edges on facing shoulder, pin against blouse. Slip-stitch facing edges together - NOT to blouse.
2. Turn in edges at neck and armhole and slip-stitch together. Press.
3. Turn under and stitch facing lower edge, clipping corners and tuck at seams.
4. Gather blouse at waist-line between V's each side of center front and between V-V's each side of center back on seam-line and 1/8" below.
5. Mark line of Δ's on SKIRT FRONT in thread - do not cut.
6. Fold BELT, stitch ends and turn. Press.
7. Baste BELT to front of Δ's, raw edge touching line, right sides together.
8. Pin POCKET inside, press toward center front and seam matching V's.
9. Sew buttons to C's on left front.



1. Slip-stitch BELT ends to skirt concealing opening, matching small O's.
2. Join skirt at center front matching V's and at sides, leaving left side open above V.
3. Make soft pleats at top of SKIRT FRONT by creasing on small O lines and bringing to meet large O lines. Baste pleats at perforations and across top.
4. Baste skirt to blouse matching centers-side seams-notches, adjusting gathers.
5. Baste tape to blouse side of seam as stay to prevent stretching. Stitch through tape. Press seam toward skirt.
6. Turn facing inside and press. Baste 1/2" from edge.
7. Turn under back edge of opening 1/8" outside of seam-line and pin over fastener tape as near metal as possible, keeping fastener closed, top of pull-tab at top of opening. Baste and stitch.
8. Pin faced front edge to meet seam-line on back. Baste and stitch 1/2" from edge and across ends.

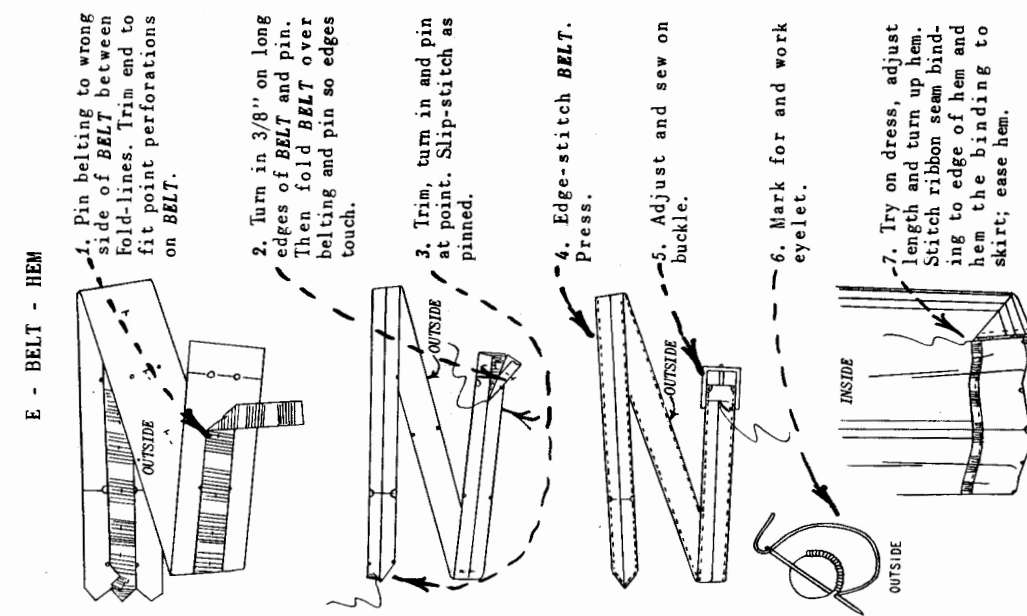


1. Pin belting to wrong side of BELT between fold-lines. Trim end to fit point perforations on BELT.
2. Turn in 3/8" on long edges of BELT and pin. Then fold BELT over belting and pin so edges touch.
3. Trim, turn in and pin at point. Slip-stitch as planned.
4. Edge-stitch BELT. Press.
5. Adjust and sew on buckle.
6. Mark for and work eyelet.
7. Try on dress, adjust length and turn up hem. Stitch ribbon seam binding to edge of hem and hem the binding to skirt; ease hem.
8. Turn, baste and press. Slip-stitch opening.
9. Turn, baste and press. Slip-stitch opening.
10. Baste and stitch cape on small O's on stitching-line through facing.
11. Work buttonholes at C's on right CAPE FRONT, cutting from □ away from edge.
12. Sew buttons to C's on left front.

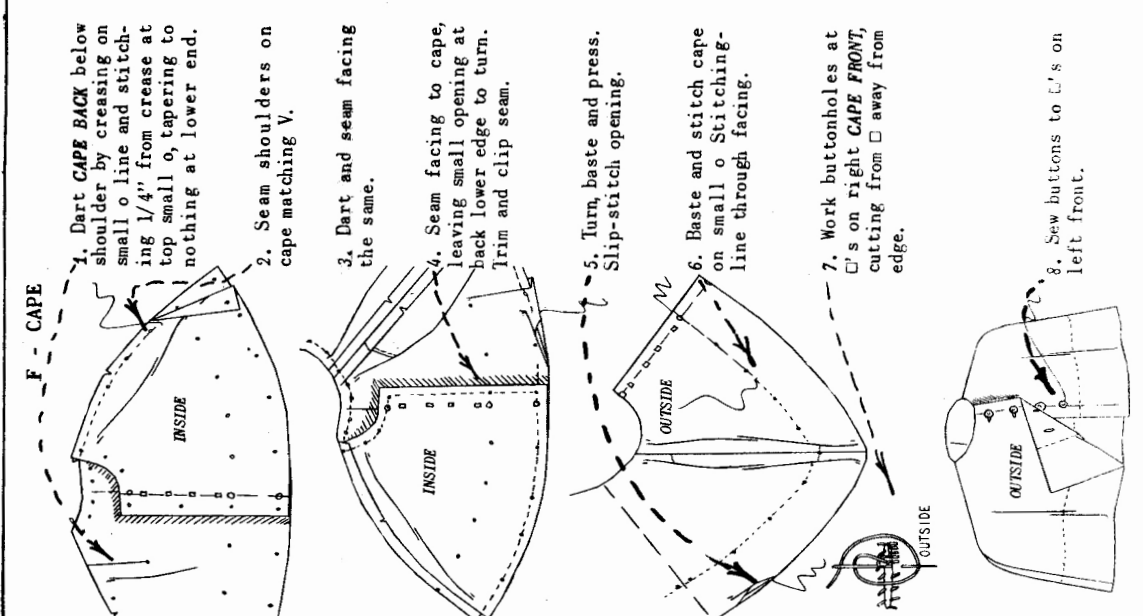


1. Turn, baste and press. Slip-stitch opening.
2. Turn, baste and press. Slip-stitch opening.
3. Turn, baste and press. Slip-stitch opening.
4. Turn, baste and press. Slip-stitch opening.
5. Turn, baste and press. Slip-stitch opening.
6. Turn, baste and press. Slip-stitch opening.
7. Turn, baste and press. Slip-stitch opening.
8. Turn, baste and press. Slip-stitch opening.
9. Turn, baste and press. Slip-stitch opening.
10. Turn, baste and press. Slip-stitch opening.
11. Turn, baste and press. Slip-stitch opening.
12. Turn, baste and press. Slip-stitch opening.

**IMPORTANT: SEAM ALLOWANCE ON ALL VOGUE PATTERNS IS 5/8" ENTIRE ALLOWANCE MUST BE USED IN ALL CASES. FOLLOW CAREFULLY ALL DETAILED INSTRUCTIONS ON THIS SHEET**



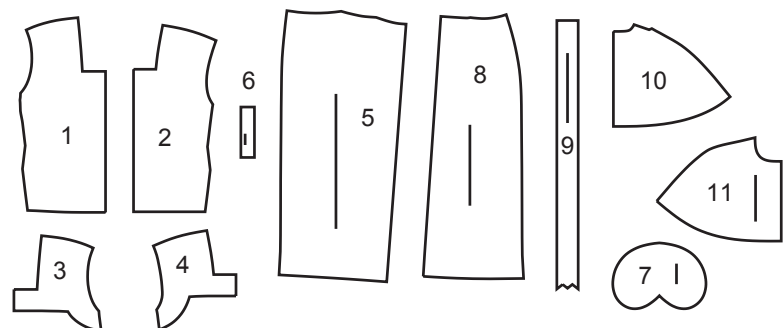
1. Pin belting to wrong side of BELT between fold-lines. Trim end to fit point perforations on BELT.
2. Turn in 3/8" on long edges of BELT and pin. Then fold BELT over belting and pin so edges touch.
3. Trim, turn in and pin at point. Slip-stitch as planned.
4. Edge-stitch BELT. Press.
5. Adjust and sew on buckle.
6. Mark for and work eyelet.
7. Try on dress, adjust length and turn up hem. Stitch ribbon seam binding to edge of hem and hem the binding to skirt; ease hem.
8. Turn, baste and press. Slip-stitch opening.
9. Turn, baste and press. Slip-stitch opening.
10. Baste and stitch cape on small O's on stitching-line through facing.
11. Work buttonholes at C's on right CAPE FRONT, cutting from □ away from edge.
12. Sew buttons to C's on left front.



1. Turn, baste and press. Slip-stitch opening.
2. Turn, baste and press. Slip-stitch opening.
3. Turn, baste and press. Slip-stitch opening.
4. Turn, baste and press. Slip-stitch opening.
5. Turn, baste and press. Slip-stitch opening.
6. Turn, baste and press. Slip-stitch opening.
7. Turn, baste and press. Slip-stitch opening.
8. Turn, baste and press. Slip-stitch opening.
9. Turn, baste and press. Slip-stitch opening.
10. Turn, baste and press. Slip-stitch opening.
11. Turn, baste and press. Slip-stitch opening.
12. Turn, baste and press. Slip-stitch opening.

## SUPPLEMENTAL CUTTING LAYOUTS

### PLANS DE COUPE SUPPLÉMENTAIRES



- |                |                      |
|----------------|----------------------|
| 1 Blouse Front | 1 Chemisier devant   |
| 2 Blouse Back  | 2 Chemisier dos      |
| 3 Front Facing | 3 Parementure devant |
| 4 Back Facing  | 4 Parementure dos    |
| 5 Skirt Front  | 5 Jupe devant        |
| 6 Welt         | 6 Bordure            |
| 7 Pocket       | 7 Poche              |
| 8 Skirt Back   | 8 Jupe dos           |
| 9 Belt         | 9 Ceinture           |
| 10 Cape Back   | 10 Cape dos          |
| 11 Cape Front  | 11 Cape devant       |

### BODY MEASUREMENTS / MESURES DU CORPS

		MISSES/JEUNE FEMME									
Sizes/Tailles		8	10	12	14	16	18	20	22	24	26
Bust (ins)		31½	32½	34	36	38	40	42	44	46	48
Waist		24	25	26½	28	30	32	34	37	39	41
Hip		33½	34½	36	38	40	42	44	46	48	50
Bk. Wst Lgth.		15¾	16	16¼	16½	16¾	17	17¼	17½	17¾	18
T. poitrine (cm)		80	83	87	92	97	102	107	112	117	122
T. taille		61	64	67	71	76	81	87	94	97	104
T. hanches		85	88	92	97	102	107	112	117	122	127
Nuque à taille		40	40.5	41.5	42	42.5	43	44	44	45	46

## FABRIC CUTTING LAYOUTS

⊕ Indicates Bustline, Waistline, Hipline and/or Biceps. Measurements refer to circumference of Finished Garment (Body Measurement + Wearing Ease + Design Ease). Adjust Pattern if necessary.

Lines shown are CUTTING LINES, however, 5/8" (1.5cm) SEAM ALLOWANCES ARE INCLUDED, unless otherwise indicated. See SEWING INFORMATION for seam allowance.

Find layout(s) by Garment/View, Fabric Width and Size. Layouts show approximate position of pattern pieces; position may vary slightly according to your pattern size.

All layouts are for with or without nap unless specified. For fabrics with nap, pile, shading or one-way design, use WITH NAP layout.

RIGHT SIDE OF PATTERN	WRONG SIDE OF PATTERN	RIGHT SIDE OF FABRIC	WRONG SIDE OF FABRIC
-----------------------	-----------------------	----------------------	----------------------

S/T = SIZE(S)/TAILLE(S)  
 \* = WITH NAP/AVEC SENS  
 S/L = SELVAGE(S)/LISIÈRE(S)  
 AS/TT = ALL SIZE(S)/TOUTES TAILLE(S)  
 \*\* = WITHOUT NAP/SANS SENS  
 F/P = FOLD/PLIURE  
 CF/PT = CROSSWISE FOLD/PLIURE TRAME

Position fabric as indicated on layout. If layout shows...

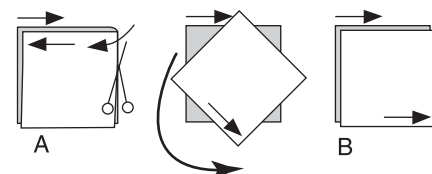
**GRAINLINE**—Place on straight grain of fabric, keeping line parallel to selvage or fold. ON "with nap" layout arrows should point in the same directions. (On Fur Pile fabrics, arrows point in direction of pile.)

**SINGLE THICKNESS**—Place fabric right side up. (For Fur Pile fabrics, place pile side down.)

### DOUBLE THICKNESS

WITH FOLD—Fold fabric right sides together.

\* WITHOUT FOLD—With right sides together, fold fabric CROSSWISE. Cut fold from selvage to selvage (A). Keeping right sides together, turn upper layer completely around so nap runs in the same direction as lower layer.



**FOLD**—Place edge indicated exactly along fold of fabric. NEVER cut on this line.

When pattern piece is shown like this...

• Cut other pieces first, allowing enough fabric to cut this piece (A). Fold fabric and cut piece on fold, as shown (B).

★ Cut piece only once. Cut other pieces first, allowing enough fabric to cut this piece. Open fabric; cut piece on single layer.

Cut out all pieces along cutting line indicated for desired size using long, even scissor strokes, cutting notches outward.

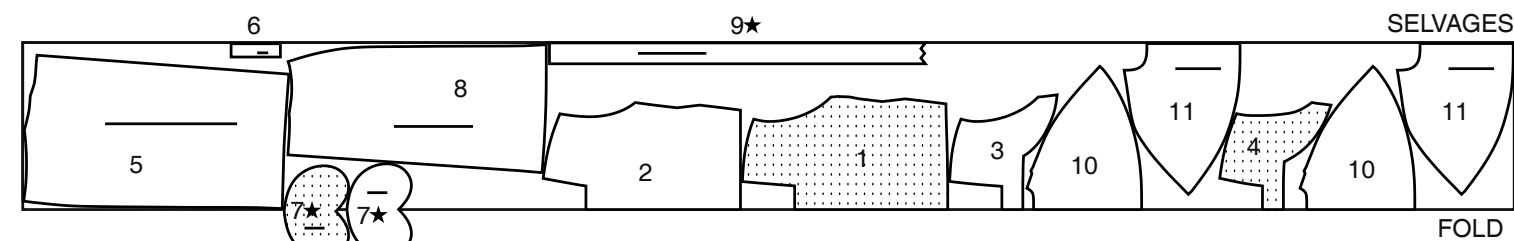
Transfer all markings and lines of construction before removing pattern tissue. (Fur Pile fabrics, transfer markings to wrong side.)

**NOTE:** Broken-line boxes ( a! b! c! ) in layouts represent pieces cut by measurements provided.

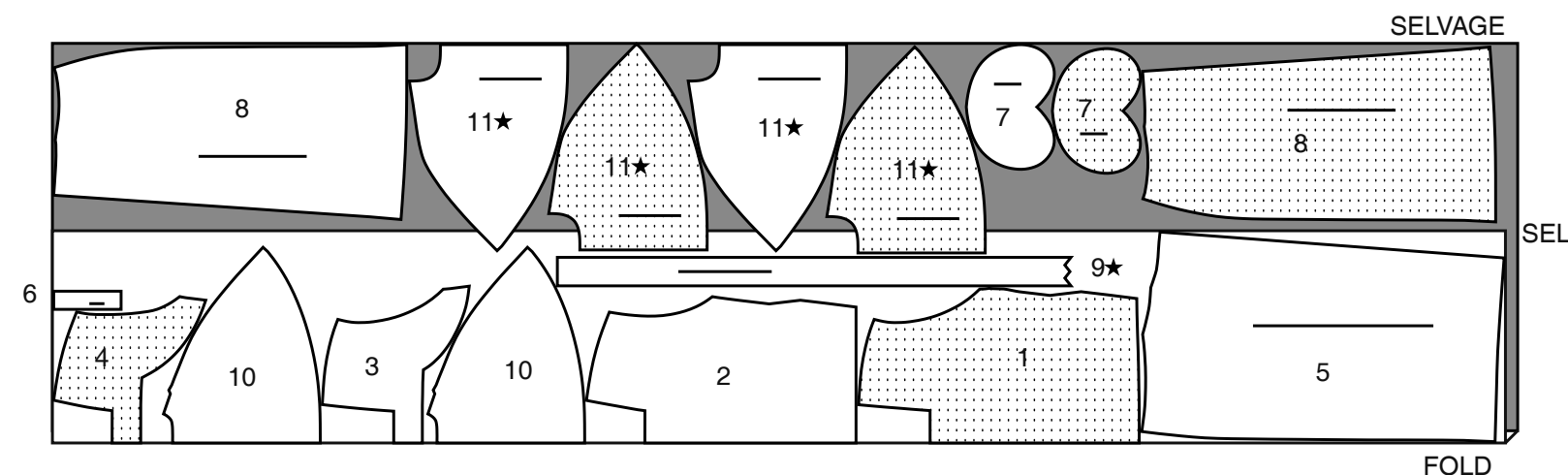
## DRESS AND CAPELET / ROBE ET MINI CAPE

PIECES: 1 2 3 4 5 6 7 8 9 10 11

45" (115 cm)  
 AS/TT



60" (150 cm)  
 AS/TT



## Modifications

Avant de placer le patron sur le matériel, épinglez le patron ensemble. Ajuster ou maintenir le patron sur la personne qui portera le vêtement afin de trouver la modification nécessaire (s'il le faut).

Raccourcir la robe sur le bord inférieur de la jupe ou en épinglant un pli sur le patron au-dessus de la ligne de taille, comme nécessaire.

Rallonger sur les mêmes endroits ; couper et séparer le patron et épinglez sur la partie dessous en papier de soie. Égaliser les lignes de couture en forme au moment de modifier.

Idees pour manipuler le matériel

**RÉTRECIR** : s'assurer que les lainages et les tissus lavables soient correctement rétrécis avant de couper.

**COUTURES EN BIAIS QUI SE DÉTENDENT** : plusieurs tissus se détendent de façon différente au moment d'être coupés en biais ou en cercle. Il faut manipuler soigneusement les coutures en biais. Maintenir une tension lâche sur la machine à coudre et piquer assez long.

## Instructions utiles pour couper et marquer

Séparer les pièces du patron que vous ne comptez pas utiliser. Placer le matériel 011 sur une surface ferme et plate. Redresser les deux extrémités du matériel en déchirant ou en tirant sur le fil et en coupant. Comparer soigneusement le patron avec l'image sur le verso pour l'ordre correcte des perforations (o-o). Placer les pièces du patron sur le tissu exactement comme illustré dans les plans de coupe pour votre taille et la largeur du tissu. Si le tableau de plans de coupe indique du tissu ouvert et le patron est uniquement pour le côté droit, inverser le patron pour le côté gauche, ce qui est indiqué sur le tableau avec des lignes pointillées. Les pièces du patron sont placées sur l'endroit du tissu sauf sur le tissu plié, là c'est sur l'envers.

### POUR MARQUER À CRAIE ET FIL : -

(Dessin. 1) Épingler le long des lignes de couture et à travers toutes les perforations d'assemblage, en consultant toujours l'image du patron. Épingler les coins avec précision. Maintenir les épingles assez proches l'une de l'autre pour conserver les formes exactes des lignes. Couper le matériel en suivant le bord du patron et couper les encoches. (Dessin. 2) Quand le matériel est double, marquer à craie de tailleur sur les perforations sur le patron. Marquer l'autre côté sur chaque épingle. Pour l'épaisseur simple, ne pas marquer sur les perforations – marquer le long des épingles uniquement sur l'envers. (Dessin. 3) Faire des marques au fil le long du milieu du devant et du dos. Enlever le patron et marquer des lignes au fil le long des marques à craie.

### POUR MARQUER AVEC DES POINTS DE BÂTI TAILLEUR : -

Utiliser moins d'épingles pour placer le patron et ne pas épinglez sur les perforations. Couper comme indiqué sur le Dessin 1. Marquer des lignes au fil vers le bas du milieu du devant et du dos : enlever après finir le vêtement. Pour les points de bâti tailleur : - utiliser du fil souple en changeant de couleur pour chaque sorte de perforation. Prendre 2 points lâches sur chaque perforation. Enlever le patron. Sur le matériel double, lever l'épaisseur supérieure et cranter le fil à travers le milieu en laissant un bout sur chaque côté.

Tableau de coupe – Disposer les pièces comme illustré – Toutes les coutures permises

## ROBE ET MINI CAPE

OUVRIRE LE MATÉRIEL POUR COUPER LES PIÈCES MARQUÉES « COUPER UNE ».

S'ASSURER que les LIGNES AVEC MARQUES AU FIL du milieu du devant et du dos (reportez-vous au Dessin 3, Instructions utiles pour couper et marquer) accrochent PERPENDICULAIREMENT au moment d'ajuster. Cela INDIQUE que le DROIT FIL sur le vêtement est EXACT et ÉQUILIBRÉ bien comme il faut.

ÉPINGLER et BÂTIR toutes les coutures.

NE PAS PIQUER jusqu'à avoir essayé et ajusté le vêtement sur votre silhouette.

ÉTIRER ET SOUTENIR les bords comme indiqué. SOUTENIR veut dire faire AJUSTER un côté à l'autre.

FAIRE L'ÉPAULETTE si vous aller l'utiliser, l'épingler sur le vêtement comme indiqué avant de faire le bâti.

PRESSER chaque pièce en détail pendant que vous avancez la couture – NE PAS LAISSER le repassage pour la dernière minute. Presser toujours sur l'envers.

Couvrir la SOIE ou la LAINE avec un tissu pour repassage épais et sec. Humidifier uniformément le tissu avec une éponge et presser avec un fer à repasser assez chaud.

Presser le VELOURS ou le VELOURS DE COTON par-dessus une plaque pour le repassage des velours, en touchant légèrement le tissu avec le fer à repasser. Finir le vêtement avec de la vapeur.

Ne pas humidifier aucun tissu MÉTALLIQUE car l'humidité terni les fils. Presser uniquement avec un fer à repasser assez chaud.

Presser la RAYONNE comme décrit pour la soie mais essayer d'abord sur un petit morceau ; l'humidité peut causer des tâches. Éviter de placer le fer à repasser chaud directement sur le tissu car il peut se coller sur le fer et se chiffonner.

## Image

Cette image identifie chaque pièce du patron. Comparer soigneusement avant de couper. Toutes les lignes de couture sont indiquées par des petites perforations (. . .).

Faire coïncider les encoches correspondantes (> ou > >) et les perforations (U ou V). Les perforations grandes (O O) indiquent la pliure du matériel.

**IMPORTANT** : les rentrés sur tous les patrons Vogue sont de 1.5 cm. LE RENTRÉ COMPLET DOIT ÊTRE UTILISÉ DANS TOUS LES CAS. SUIVRE SOIGNEUSEMENT TOUTES LES INSTRUCTIONS DÉTAILLÉES SUR CETTE FEUILLE

## FINITION DE COUTURE

Les coutures sont illustrées sans finition pour montrer les encoches.

- Ouvrir au fer les coutures simples et couper en zigzag.
- Surfiler,
- Ou sous-piquer les bords non finis.
- Sur les coutures piquées au bord surfiler avec précision les bords ensemble.

## A CHEMISIER

- Faire une pince sur le CHEMISIER DEVANT sur le dessous de bras INTÉRIEUR.

2. Coudre le chemisier sur les côtés, en laissant le côté gauche\* ouvert au-dessous du V.

3. Faire un pli profond extérieur sur le chemisier en rejoignant les petites lignes de piqûre O. Épingler, bâtir et piquer ensemble. Presser vers le bas.

4. Coudre la PAREMENTURE DOS et la PAREMENTURE DEVANT sur les côtés, uniquement, en faisant coïncider le V.

5. Coudre la parementure sur l'encolure du chemisier et les emmanchures, en arrêtant à 2.5 cm au-dessous des lignes de couture d'épaule sur l'encolure et les emmanchures, en faisant coïncider les encoches. Égaliser les coutures et cranter les coins vers la piqûre. Retourner la parementure vers l'intérieur, bâtir et presser.

6. Coudre les épaulettes du chemisier en faisant coïncider le V, en distribuant l'ampleur du dos.

7. Replier les deux bords sur l'épaule de la parementure, épinglez sur le chemisier. Coudre ensemble les bords de la parementure aux points coulés – PAS sur le chemisier.

8. Replier les bords sur l'encolure et le chemisier et coudre ensemble aux points coulés. Presser.

9. Rentrer et piquer le bord inférieur de la parementure, en crançant les coins et bâtir sur les coutures.

10. Froncer le chemisier sur la ligne de taille entre V-V sur chaque côté du milieu du devant et entre V-VV sur chaque côté du milieu du dos sur la ligne de couture et 0.3 cm au-dessous.

## B- POCHE

1. Marquer au fil la ligne avec A sur la JUPE DEVANT – ne pas couper.

2. Plier la BORDURE, piquer les extrémités et retourner. Presser.

3. Bâtir la BORDURE sur le devant des A, le bord non fini en touchant la ligne, endroit contre endroit.

4. Épingler la POCHE ayant l'endroit vers le bas par-dessus la JUPE DEVANT et la BORDURE, en faisant coïncider les A comme illustré, la partie plus large vers le côté de la jupe. Bâtir sur les A.

5. Piquer à 0.3 cm de chaque côté de la ligne A et à travers les extrémités.

6. Faire une petite entaille entre la piqûre et cranter les coins vers la piqûre.

7. Travailler la POCHE sur l'intérieur, presser vers le milieu du devant et la couture en faisant coïncider les VV.

8. Coudre les extrémités de la BORDURE sur la jupe aux points coulés, en cachant l'ouverture, en faisant coïncider les petits O.

## C – JUPE ET COUTURES DE TAILLE

1. Faire la PINCE sur les JUPES DOS et la couture sur le milieu du dos, en faisant coïncider les VVV.

2. Rejoindre la jupe sur le milieu du devant en faisant coïncider les W et sur les côtés, en laissant ouvert le côté gauche au-dessus du V.

3. Faire des plis souples sur la partie supérieure de la JUPE DEVANT en pliant sur les lignes de petits o et en rejoignant les lignes de grands O. Bâtir les plis sur les perforations et à travers la partie supérieure.

4. Bâtir la jupe sur le chemisier en faisant coïncider les milieux, les coutures latérales et les encoches, en tirant sur le fil de fronces.

5. Bâtir le ruban sur le côté cousu du chemisier en tant que soutien pour empêcher qu'elle se détende. Piquer sur le ruban. Presser la couture vers la jupe.

## D –FERMETURE LATÉRALE

1. Coudre la bande droite du matériel de 3.8 cm de large sur le bord du devant de l'ouverture latérale en tant que parementure. Égaliser la couture.

2. Retourner la parementure vers l'intérieur et presser. Bâtir à 1.3 cm du bord.

3. Rentrer 0.3 cm du bord du dos de l'ouverture sur l'endroit de la ligne de couture et épinglez par-dessus le ruban de la fermeture le plus près possible de la partie métallique, ayant la fermeture fermée, la partie supérieure de la tirette sur la partie supérieure de l'ouverture. Bâtir et piquer.

4. Épingler le bord du devant à parementure pour rejoindre la ligne de couture sur le dos. Bâtir et piquer à 1.3 cm du bord et à travers les extrémités.

## E - CEINTURE – OURLET

1. Épingler le matériau pour ceinture sur l'envers de la CEINTURE entre les lignes de pliure. Égaliser l'extrémité pour ajuster les perforations sur la CEINTURE.

2. Replier 1 cm sur les longs bords de la CEINTURE et épinglez. Puis plier la CEINTURE par-dessus le matériau et épinglez de sorte que les bords se touchent.

3. Égaliser, replier et épinglez sur la pointe. Coudre aux points coulés le long de la partie épinglée.

4. Piquer le bord sur la CEINTURE. Presser.

5. Ajuster et coudre sur la boucle.

6. Marquer et faire l'œillet.

7. Essayer la robe, ajuster la longueur et relever un ourlet. Piquer l'extra-fort de ruban sur le bord de l'ourlet et ourler la bordure sur la jupe ; soutenir l'ourlet.

## F – CAPE

1. Faire la pince sur la CAPE DOS au-dessous de l'épaule en pliant sur la ligne de petits o et en piquant à 6 mm du pli sur le petit o supérieur, en amenuisant sur l'extrémité inférieure.

2. Coudre les épaules sur la cape en faisant coïncider le V.

3. Faire la pince et coudre la parementure de la même façon.

4. Coudre la parementure sur la cape, en laissant une ouverture petite sur le bord inférieur du dos pour retourner et cranter la couture.

5. Retourner, bâtir et presser. Coudre l'ouverture aux points coulés.

6. Bâtir et piquer sur la ligne de piqûre de petit o à travers la parementure.

7. Faire les boutons sur les O sur la CAPE DEVANT droite, en coupant du O à l'opposé du bord.

8. Coudre les boutons sur les O du devant gauche.