

PLEASE READ ALL INSTRUCTIONS CAREFULLY BEFORE YOU CUT

©The Condé Nast Publications, Inc. Printed in U. S. A.

Vogue Couturier Pattern No. 436

©Vogue

COMPARATIVE SCALE OF MEASUREMENTS

WOMEN'S SIZES

Size	32	34	36	38	40	42	44	46
Bust (Place tape over fullest part, slightly higher in back)	32	34	36	38	40	42	44	46
Waist	26 1/2	28	30	32	34	36	38	40
Hip (7 ins. below normal waist-line)	35	37	39	41	43	45	47	49
Sleeve length (underarm)	17	17 1/2	18	18 1/2	19	19 1/2	20	20 1/2

MISSES' SIZES

Size	10	12	14	16	18	20
Bust (Place tape over fullest part, slightly higher in back)	28	30	32	34	36	38
Waist	24	25	26 1/2	28	30	32
Hip (7 ins. below normal waist-line)	31	33	35	37	39	41
Sleeve length (underarm)	16 1/4	16 1/2	17	17 1/4	18	18 1/4

SEPARATE SKIRTS

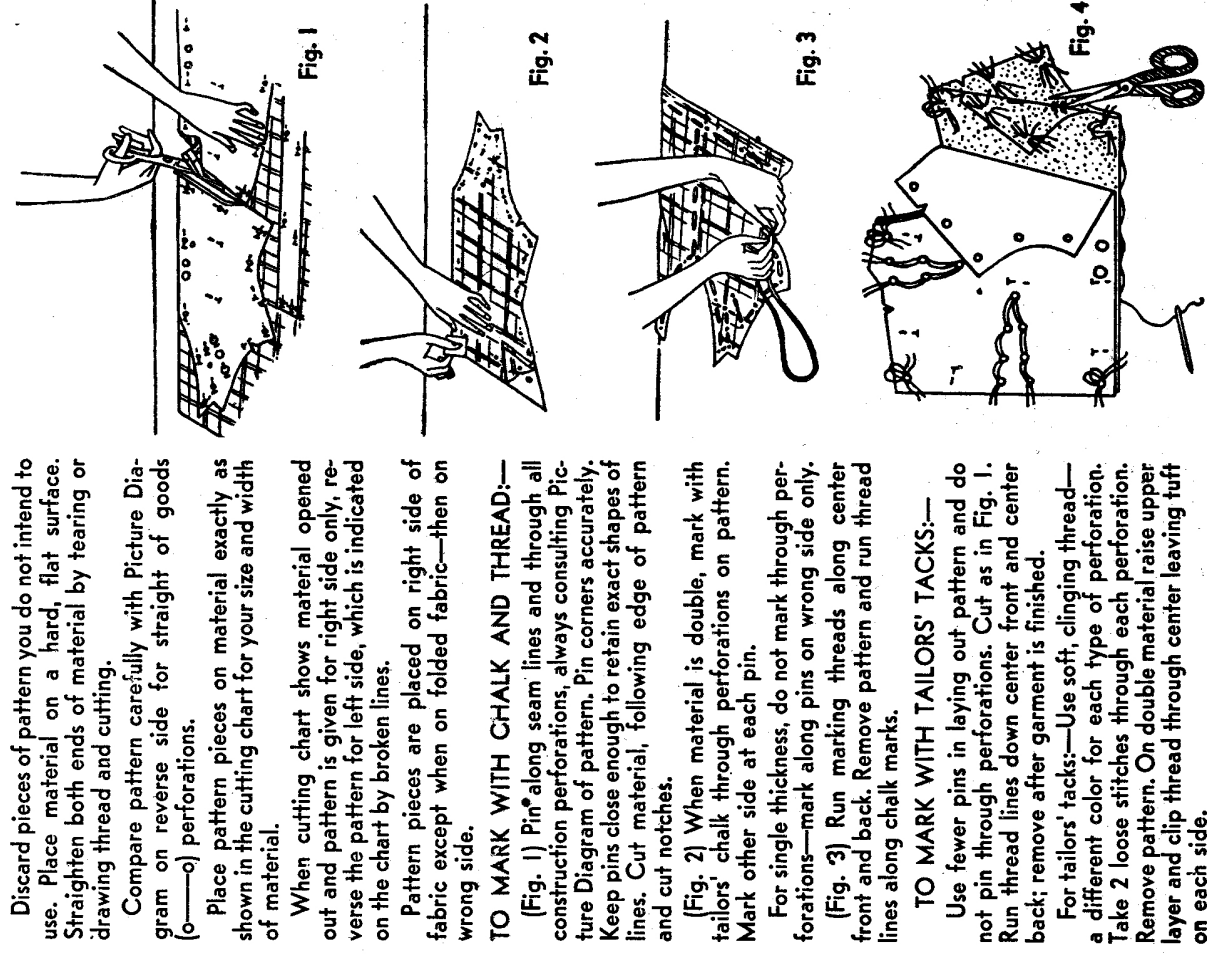
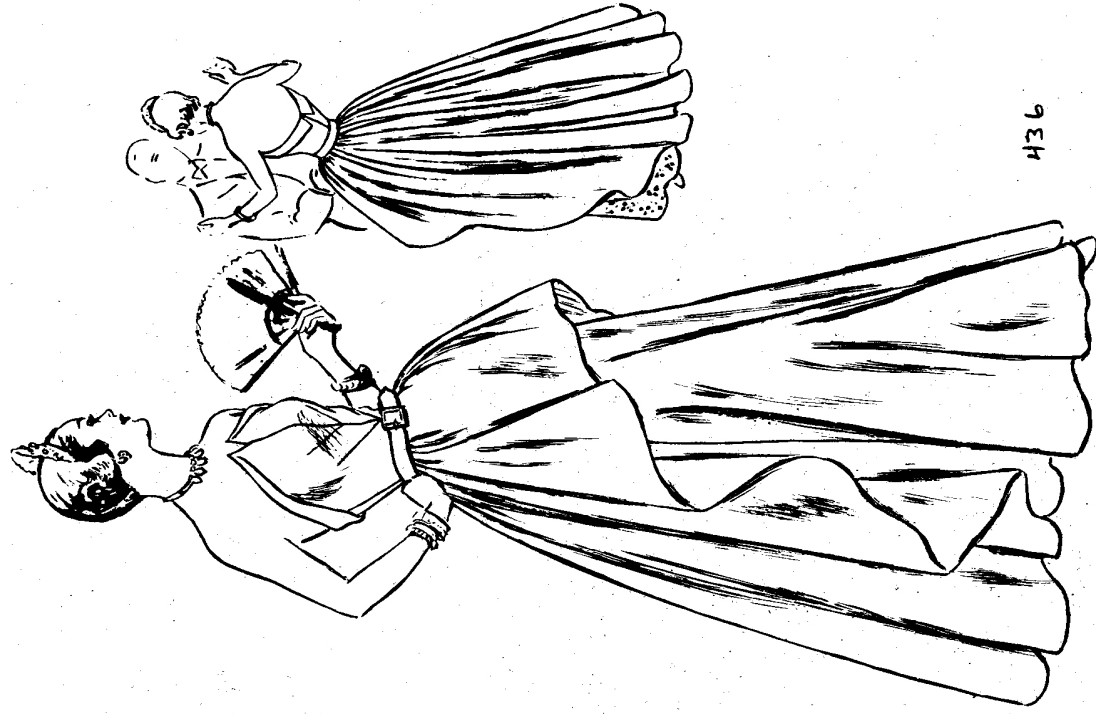
Waist	24	26	28	30	32	34	36	38
Hip (7 ins. below normal waist-line)	33	35	37	39	41	43	45	47 1/2

See pattern envelope for length and width.

ALTERATIONS

Before placing pattern on material, pin pattern together. Fit or hold it up to the wearer, to find out how much alteration (if any) is needed.

- Shorten dress at lower edge of skirt or by pinning a tuck across pattern above waist-line, as required.
- Shorten overskirt same amount as skirt by pinning a tuck across pattern.
- Lengthen at same places; cut and separate pattern and pin over tissue underlay.
- Even up shaped seam-lines when altering.
- Alter facing same as overskirt so edges will match.



Discard pieces of pattern you do not intend to use. Place material on a hard, flat surface. Straighten both ends of material by tearing or drawing thread and cutting. Compare pattern carefully with Picture Diagram on reverse side for straight of goods (0-0) perforations. Place pattern pieces on material exactly as shown in the cutting chart for your size and width of material.

When cutting chart shows material opened out and pattern is given for right side only, reverse the pattern for left side, which is indicated on the chart by broken lines.

Pattern pieces are placed on right side of fabric except when on folded fabric—then on wrong side.

TO MARK WITH CHALK AND THREAD—
(Fig. 1) Pin along seam lines and through all construction perforations, always consulting Picture Diagram of pattern. Pin corners accurately. Keep pins close enough to retain exact shapes of lines. Cut material, following edge of pattern and cut notches.

(Fig. 2) When material is double, mark with tailor's chalk through perforations on pattern. Mark other side at each pin.

For single thickness, do not mark through perforations—mark along pins on wrong side only. (Fig. 3) Run marking threads along center front and back. Remove pattern and run thread lines along chalk marks.

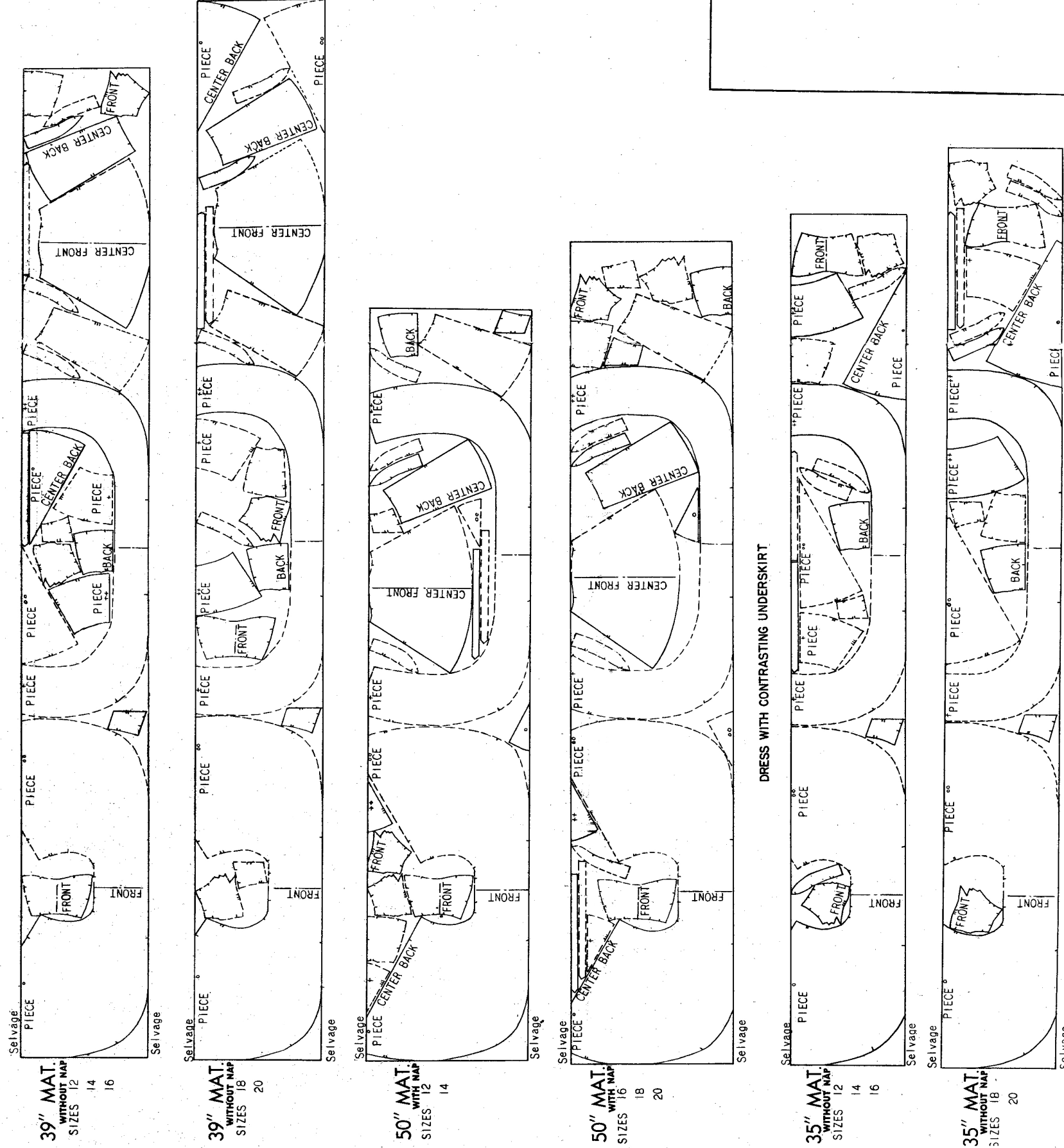
TO MARK WITH TAILORS' TACKS—
Use fewer pins in laying out pattern and do not pin through perforations. Cut as in Fig. 1. Run thread lines down center front and center back; remove after garment is finished.

For tailors' tacks—Use soft, clinging thread—a different color for each type of perforation. Take 2 loose stitches through each perforation. Remove pattern. On double material raise upper layer and clip thread through center leaving tuft on each side.

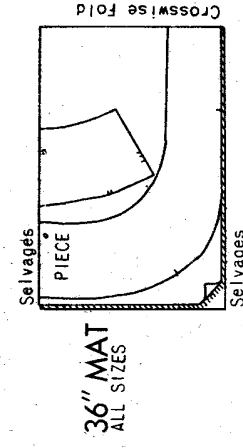
CUTTING CHARTS—ARRANGE PIECES AS SHOWN—ALL SEAMS ALLOWED

436

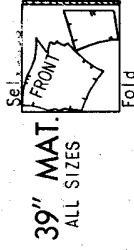
DRESS-ONE TONE



INTERFACING FOR SKIRT



BODICE LINING

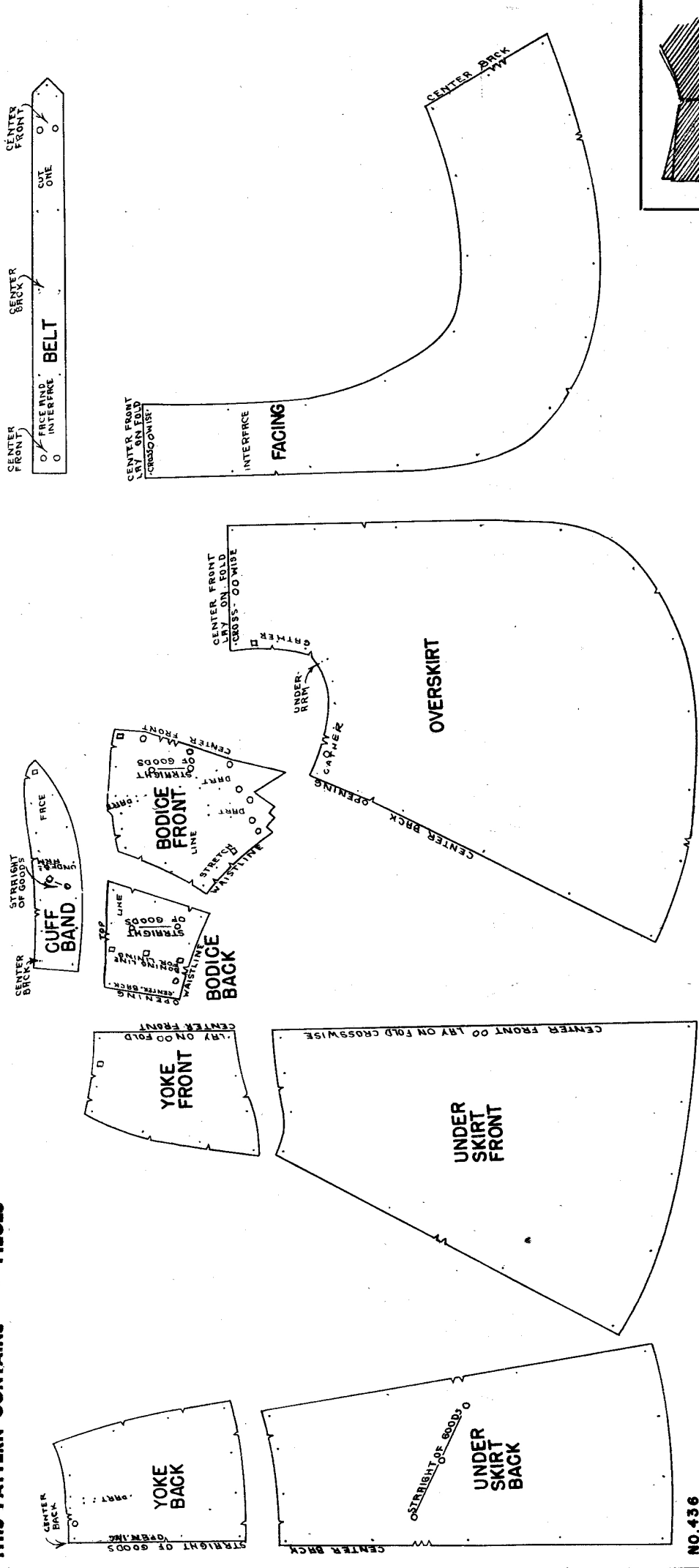


DRESS WITH CONTRASTING UNDERSKIRT

ALLOW FOR SEAM WHEN PIECING OVERSKIRT AND FACING. MATCH CORRESPONDING SYMBOLS.

PICTURE DIAGRAM This diagram identifies each piece of the tissue pattern. Compare carefully before cutting. All seam lines indicated by small perforations (. . . .) Match corresponding notches (> or >>) and perforations (◻ or ▽). Large (◯) perforations indicate fold of material.

THIS PATTERN CONTAINS 10 PIECES



NO. 436

IMPORTANT: SEAM ALLOWANCE ON ALL VOGUE PATTERNS IS 5/8" ENTIRE ALLOWANCE MUST BE USED IN ALL CASES. FOLLOW CAREFULLY ALL DETAILED INSTRUCTIONS ON THIS SHEET

BE SURE center front and center back **MARKING THREAD LINES** (see Fig. 3, Practical Cutting and Marking Instructions) hang **PERPENDICULAR** when fitting. This **SHOWS** that **GRAIN** on garment is **TRUE** and **BALANCED** as it should be.

PIN and **BASTE** all seams.

DO NOT STITCH until garment has been tried on and adjusted to your figure.

STRETCH and **EASE** edges as indicated. **EASE** means to **FULL** one side to the other.

MAKE SHOULDER PAD, if one is to be used, and pin into garment as directed before the basted fitting.

PRESS each section thoroughly as the work progresses—**DO NOT LEAVE** for one final pressing. Always press on wrong side.

Cover **SILK** or **WOOL** with dry heavy press cloth. Dampen cloth evenly with sponge and press with rather hot iron.

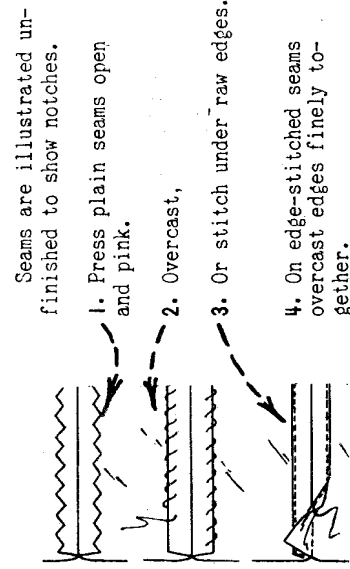
Press **VELVET** or **VELVETEEN** over velvet board, touching iron lightly to fabric. Steam finish garment.

Do not dampen **METAL** fabrics of any kind. Dampness tarnishes threads. Press with rather hot iron only.

Press **RAYON** same as silk but test a small piece first; dampness may spot it. Avoid placing a hot iron directly on the fabric as it may stick to the iron and shrivel.

436

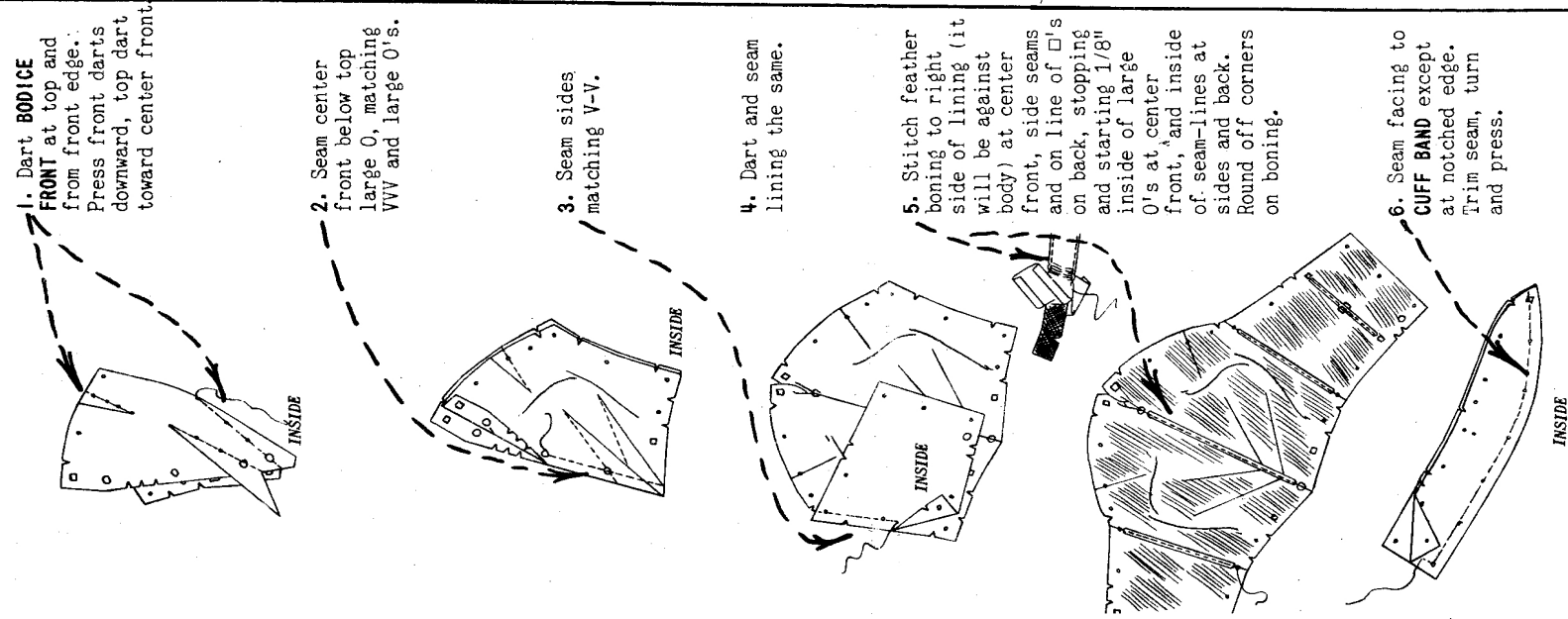
SEAM FINISHINGS



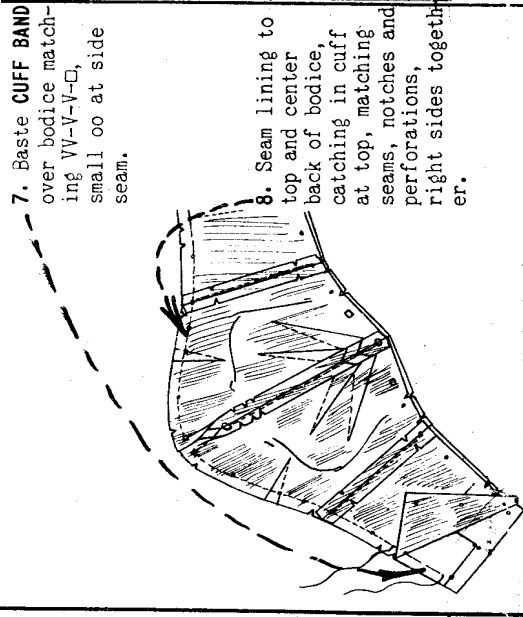
Seams are illustrated unfinished to show notches.

1. Press plain seams open and pink.
2. Overcast.
3. Or stitch under raw edges.
4. On edge-stitched seams overcast edges finely together.

A BODICE

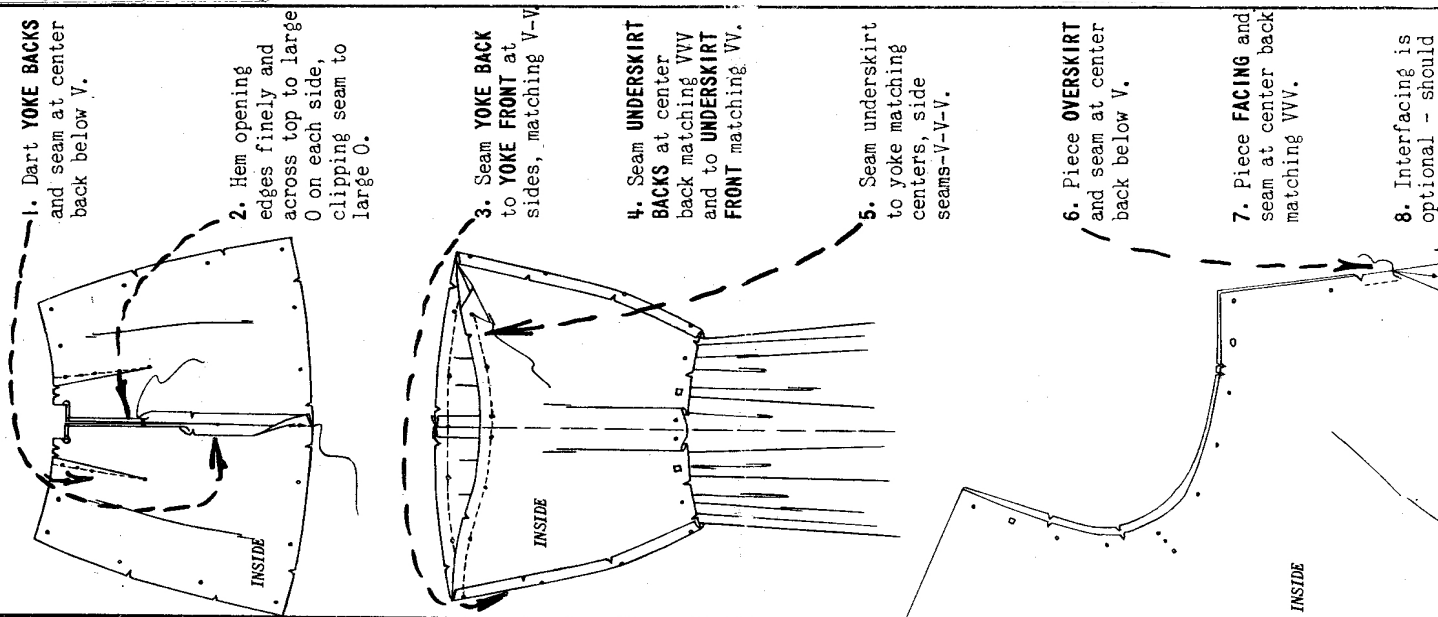


1. Dart **BODICE FRONT** at top and from front edge. Press front darts downward, top dart toward center front.
2. Seam center front below top large O, matching WV and large O's.
3. Seam sides matching V-V.
4. Dart and seam lining the same.
5. Stitch feather boning to right side of lining (it will be against body) at center front, side seams and on line of O's on back, stopping on back, starting 1/8" inside of large O's at center front, and inside of seam-lines at sides and back. Round off corners on boning.
6. Seam facing to **CUFF BAND** except at notched edge. Trim seam, turn and press.

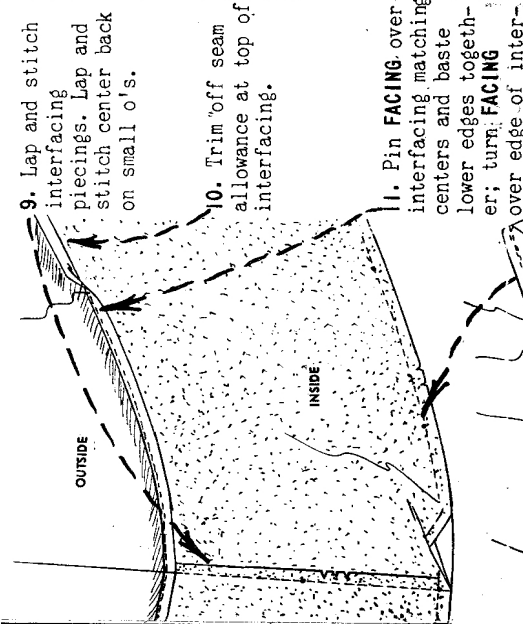


7. Baste **CUFF BAND** over bodice matching W-V-V-Q small o at side seam.
8. Seam lining to top and center back of bodice, catching in cuff at top, matching seams, notches and perforations, right sides together.

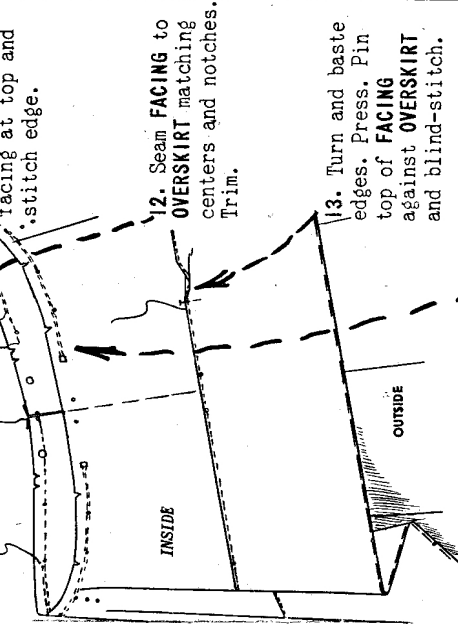
B SKIRT AND WAIST - LINE SEAMS



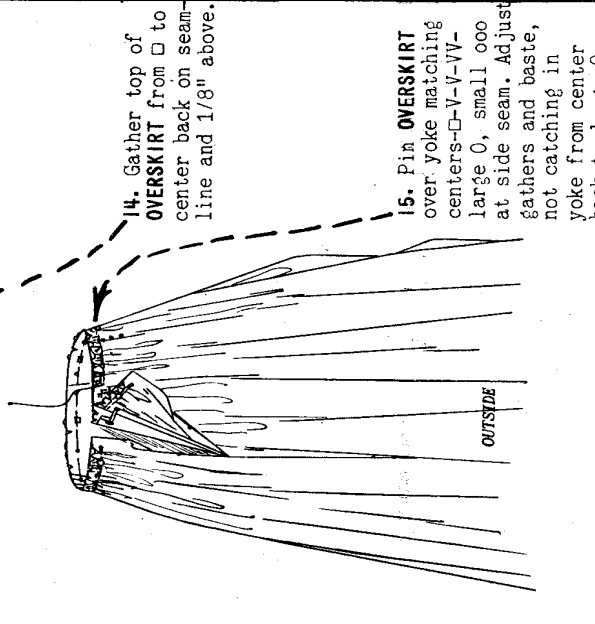
1. Dart **YOKE BACKS** and seam at center back below V.
2. Hem opening edges finely and across top to large O on each side, clipping seam to large O.
3. Seam **YOKE BACK** to **YOKE FRONT** at sides, matching V-V.
4. Seam **UNDERSKIRT BACKS** at center back matching WV and to **UNDERSKIRT FRONT** matching VV.
5. Seam underskirt to yoke matching centers, side seams-V-V.
6. Piece **OVERSKIRT** and seam at center back below V.
7. Piece **FACING** and seam at center back matching WV.
8. Interfacing is optional - should be used on any fabric which it not



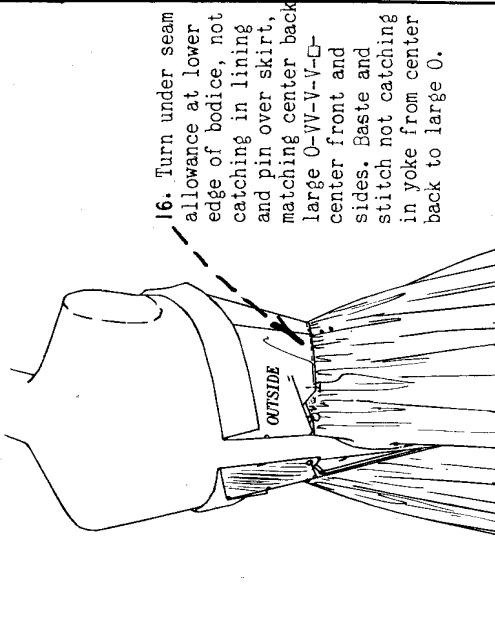
9. Lap and stitch interfacing over bodice matching pieces. Lap and stitch center back on small o's.
10. Trim off seam allowance at top of interfacing.
11. Pin **FACING** over interfacing matching lower edges together; turn **FACING** over edge of interfacing at top and stitch edge.



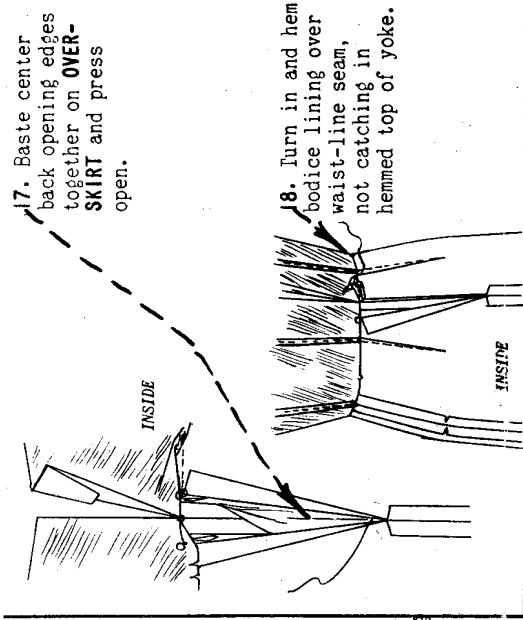
12. Seam **FACING** to **OVERSKIRT** matching centers and notches. Trim.
13. Turn and baste top of **FACING** against **OVERSKIRT** and blind-stitch.



14. Gather top of **OVERSKIRT** from O to center back on seam-line and 1/8" above.

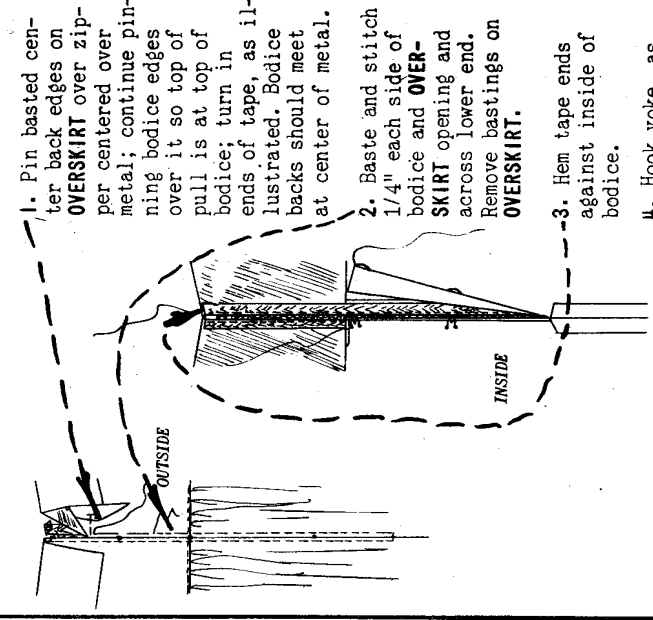


15. Pin **OVERSKIRT** over yoke matching centers-Q-V-V-VV-large O, small o at side seam. Adjust gathers and baste, not catching in yoke from center back to large O.



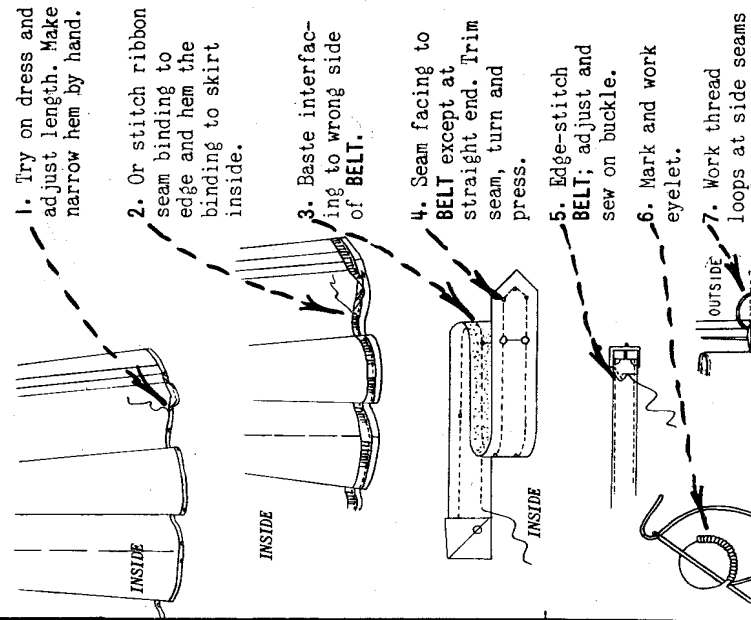
17. Baste center back opening edges together on **OVERSKIRT** and press open.
18. Turn in and hem bodice lining over waist-line seam, not catching in hemmed top of yoke.

C - SLIDE FASTENER



1. Pin basted center back edges on **OVERSKIRT** over zipper centered over metal; continue pinning bodice edges over it so top of pull is at top of bodice; turn in ends of tape, as illustrated. Bodice backs should meet at center of metal.
2. Baste and stitch 1/4" each side of bodice and **OVERSKIRT** opening and across lower end. Remove bastings on **OVERSKIRT**.
3. Hem tape ends against inside of bodice.
4. Hook yoke, as illustrated.

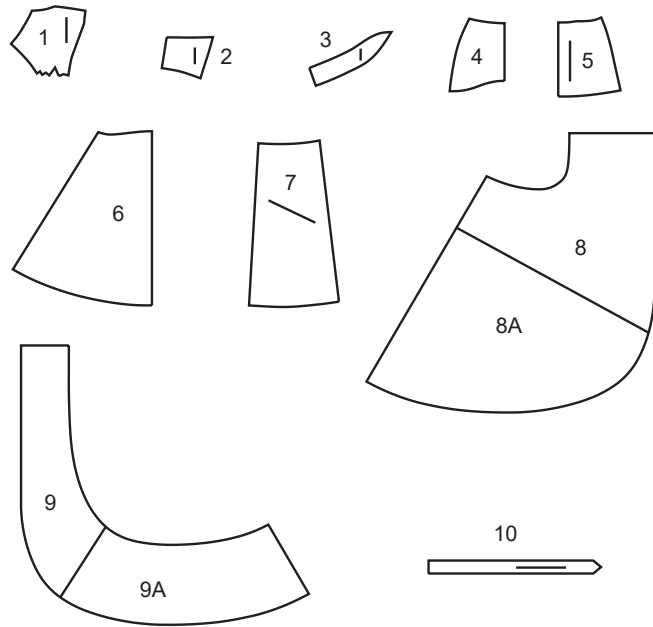
D - BELT - HEM



1. Try on dress and adjust length. Make narrow hem by hand.
2. Or stitch ribbon seam binding to edge and hem the binding to skirt inside.
3. Baste interfacing to wrong side of **BELT**.
4. Seam facing to **BELT** except at straight end. Trim seam, turn and press.
5. Edge-stitch **BELT**; adjust and sew on buckle.
6. Mark and work eyelet.
7. Work thread loops at side seams as **BELT** carriers.

SUPPLEMENTAL CUTTING LAYOUTS

PLANS DE COUPE SUPPLÉMENTAIRES



- 1 BODICE FRONT
- 2 BODICE BACK
- 3 CUFF BAND
- 4 YOKE FRONT
- 5 YOKE BACK
- 6 UNDERSKIRT FRONT
- 7 UNDERSKIRT BACK
- 8(8A) OVERSKIRT
- 9(9A) FACING
- 10 BELT

- 1 CORSAGE DEVANT
- 2 CORSAGE DOS
- 3 BANDE DE POIGNET
- 4 EMPIÈCEMENT DEVANT
- 5 EMPIÈCEMENT DOS
- 6 DESSOUS DE JUPE DEVANT
- 7 DESSOUS DE JUPE DOS
- 8(8A) DESSUS DE JUPE
- 9(9A) PAREMENTURE
- 10 CEINTURE

BODY MEASUREMENTS / MESURES DU CORPS

Sizes/Tailles	MISSES/JEUNE FEMME									
	4	6	8	10	12	14	16	18	20	22
Bust (ins)	29½	30½	31½	32½	34	36	38	40	42	44
Waist	22	23	24	25	26½	28	30	32	34	37
Hip	31½	32½	33½	34½	36	38	40	42	44	46
Bk. Wst Lgth.	15½	15½	15¾	16	16¼	16½	16¾	17	17¼	17½
T. poitrine (cm)	75	78	80	83	87	92	97	102	107	112
T. taille	56	58	61	64	67	71	76	81	87	94
T. hanches	89	83	85	88	92	97	102	107	112	117
Nuque à taille	39	39.5	40	40.5	41.5	42	42.5	43	44	44

FABRIC CUTTING LAYOUTS

⊕ Indicates Bustline, Waistline, Hipline and/or Biceps. Measurements refer to circumference of Finished Garment (Body Measurement + Wearing Ease + Design Ease). Adjust Pattern if necessary.

Lines shown are CUTTING LINES, however, 5/8" (1.5cm) SEAM ALLOWANCES ARE INCLUDED, unless otherwise indicated. See SEWING INFORMATION for seam allowance.

Find layout(s) by Garment/View, Fabric Width and Size. Layouts show approximate position of pattern pieces; position may vary slightly according to your pattern size.

All layouts are for with or without nap unless specified. For fabrics with nap, pile, shading or one-way design, use WITH NAP layout.

RIGHT SIDE OF PATTERN	WRONG SIDE OF PATTERN	RIGHT SIDE OF FABRIC	WRONG SIDE OF FABRIC
-----------------------	-----------------------	----------------------	----------------------

S/T = SIZE(S)/TAILLE(S)
 * = WITH NAP/AVEC SENS
 S/L = SELVAGE(S)/LISIÈRE(S)
 AS/TT = ALL SIZE(S)/TOUTES TAILLE(S)
 ** = WITHOUT NAP/SANS SENS
 F/P = FOLD/PLIURE
 CF/PT = CROSSWISE FOLD/PLIURE TRAME

Position fabric as indicated on layout. If layout shows...

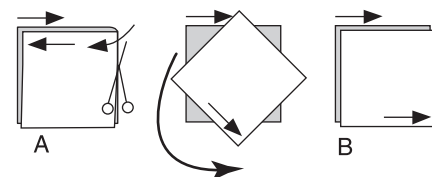
GRAINLINE—Place on straight grain of fabric, keeping line parallel to selvage or fold. ON "with nap" layout arrows should point in the same directions. (On Fur Pile fabrics, arrows point in direction of pile.)

SINGLE THICKNESS—Place fabric right side up. (For Fur Pile fabrics, place pile side down.)

DOUBLE THICKNESS

WITH FOLD—Fold fabric right sides together.

* WITHOUT FOLD—With right sides together, fold fabric CROSSWISE. Cut fold from selvage to selvage (A). Keeping right sides together, turn upper layer completely around so nap runs in the same direction as lower layer.



FOLD—Place edge indicated exactly along fold of fabric. NEVER cut on this line.

When pattern piece is shown like this...

• Cut other pieces first, allowing enough fabric to cut this piece (A). Fold fabric and cut piece on fold, as shown (B).

★ Cut piece only once. Cut other pieces first, allowing enough fabric to cut this piece. Open fabric; cut piece on single layer.

Cut out all pieces along cutting line indicated for desired size using long, even scissor strokes, cutting notches outward.

Transfer all markings and lines of construction before removing pattern tissue. (Fur Pile fabrics, transfer markings to wrong side.)

NOTE: Broken-line boxes (a! b! c!) in layouts represent pieces cut by measurements provided.

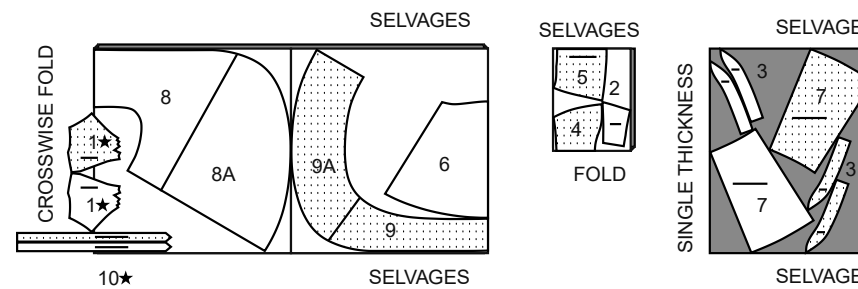
DRESS- ONE TONE/ ROBE - UN TON

PIECES: 1 2 3 4 5 6 7 8(8A) 9(9A) 10

NOTE: BEFORE CUTTING FABRIC, JOIN PIECES IN PARENTHESES TO CORRESPONDING PIECES FOLLOWING INSTRUCTIONS ON TISSUE PATTERN.

NOTE : AVANT DE COUPER LE TISSU, REJOINDRE LES PIÈCES ENTRE PARENTHÈSES AVEC LES PIÈCES CORRESPONDANTES EN SUIVANT LES INSTRUCTIONS SUR LE PATRON.

60" (150 cm)
AS/TT



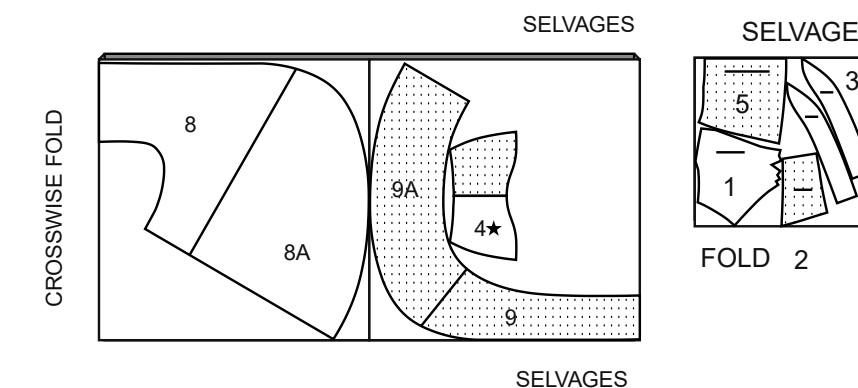
DRESS WITH CONTRASTING UNDERSKIRT / ROBE AVEC DESSOUS DE JUPE CONTRASTANT

PIECES: 1 2 3 4 5 8(8A) 9(9A)

NOTE: BEFORE CUTTING FABRIC, JOIN PIECES IN PARENTHESES TO CORRESPONDING PIECES FOLLOWING INSTRUCTIONS ON TISSUE PATTERN.

NOTE : AVANT DE COUPER LE TISSU, REJOINDRE LES PIÈCES ENTRE PARENTHÈSES AVEC LES PIÈCES CORRESPONDANTES EN SUIVANT LES INSTRUCTIONS SUR LE PATRON.

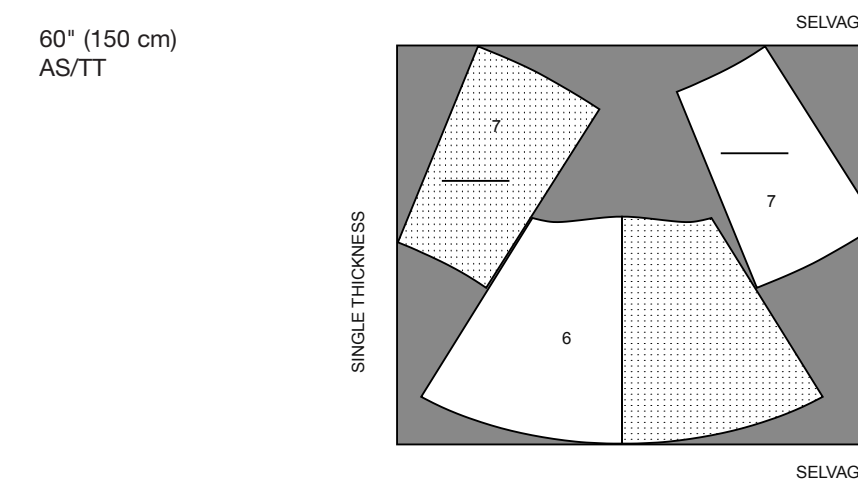
60" (150 cm)
AS/TT



CONTRAST UNDERSKIRT / DESSOUS DE JUPE CONTRASTANT

PIECES: 6 7

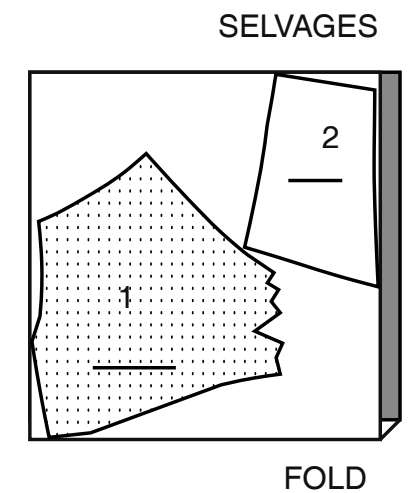
60" (150 cm)
AS/TT



BODICE LINING/ DOUBLURE DE CORSAGE/

PIECES: 1 2

45" (115 cm)
AS/TT



SKIRT INTERFACING/ ENTOILAGE DE JUPE

PIECES: 9(9A)

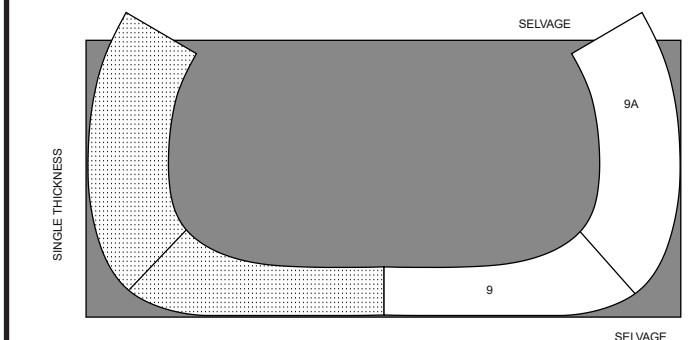
NOTE: BEFORE CUTTING FABRIC, JOIN PIECES IN PARENTHESES TO CORRESPONDING PIECES FOLLOWING INSTRUCTIONS ON TISSUE PATTERN.

NOTE : AVANT DE COUPER LE TISSU, REJOINDRE LES PIÈCES ENTRE PARENTHÈSES AVEC LES PIÈCES CORRESPONDANTES EN SUIVANT LES INSTRUCTIONS SUR LE PATRON.

54" (140 cm)
AS/TT

CUT REMAINING SECTION OF INTERFACING FROM YOUR INTERFACING REMNANT

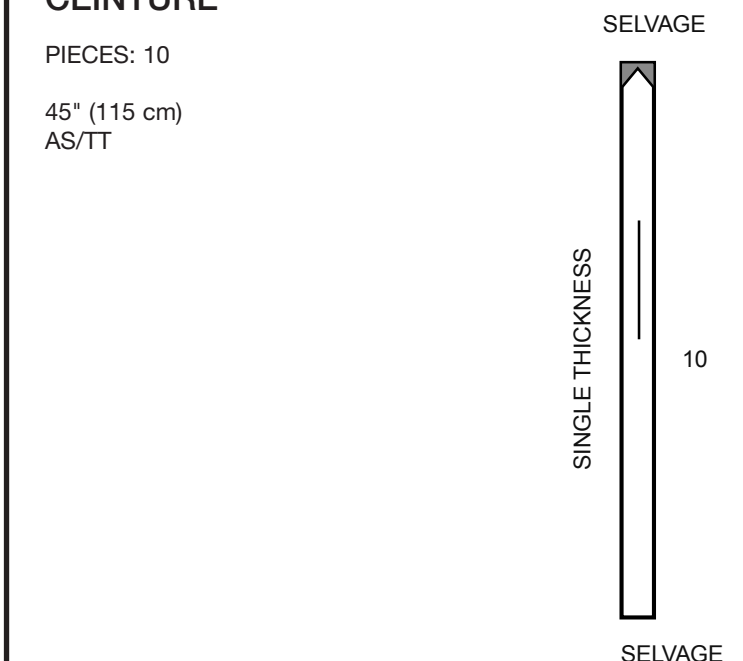
COUPER LA PIÈCE RESTANTE D'ENTOILAGE EN COUPON D'ENTOILAGE



BELT INTERFACING/ ENTOILAGE DE CEINTURE

PIECES: 10

45" (115 cm)
AS/TT



Modifications

Avant de placer le patron sur le matériel, épinglez le patron ensemble. Ajuster ou maintenir le patron sur la personne qui portera le vêtement afin de trouver la modification nécessaire (s'il le faut).

Raccourcir la robe sur le bord inférieur de la jupe ou en épinglant un pli sur le patron au-dessus de la ligne de taille, comme nécessaire.
Raccourcir le dessus de jupe la même quantité que la jupe en épinglant un pli sur le patron.
Rallonger sur les mêmes endroits ; couper et séparer le patron et épinglez sur la partie dessous en papier de soie.
Égaliser les lignes de couture en forme au moment de modifier.
Modifier la parementure comme décrit pour le dessus de jupe pour faire coïncider les bords.

Idées pour manipuler le matériel

RÉTRECIR : s'assurer que les lainages et les tissus lavables soient correctement rétrécis avant de couper.
COUTURES EN BIAIS QUI SE DÉTENDENT : plusieurs tissus se détendent de façon différente au moment d'être coupés en biais ou en cercle. Il faut manipuler soigneusement les coutures en biais.
Maintenir une tension lâche sur la machine à coudre et piquer assez long.

Instructions utiles pour couper et marquer

Séparer les pièces du patron que vous ne comptez pas utiliser. Placer le matériel sur une surface ferme et plate.
Redresser les deux extrémités du matériel en déchirant ou en tirant sur le fil et en coupant.
Comparer soigneusement le patron avec l'image sur le verso pour l'ordre correcte des perforations (o-o).
Placer les pièces du patron sur le tissu exactement comme illustré dans les plans de coupe pour votre taille et la largeur du tissu.
Si le tableau de plans de coupe indique du tissu ouvert et le patron est uniquement pour le côté droit, inverser le patron pour le côté gauche, ce qui est indiqué sur le tableau avec des lignes pointillées.
Les pièces du patron sont placées sur l'endroit du tissu sauf sur le tissu plié, là c'est sur l'envers.

POUR MARQUER À CRAIE ET FIL : -

(Dessin. 1) Épinglez le long des lignes de couture et à travers toutes les perforations d'assemblage, en consultant toujours l'image du patron. Épinglez les coins avec précision.
Maintenir les épingles assez proches l'une de l'autre pour conserver les formes exactes des lignes. Couper le matériel en suivant le bord du patron et couper les encoches.
(Dessin. 2) Quand le matériel est double, marquer à craie de tailleur sur les perforations sur le patron.
Marquer l'autre côté sur chaque épingle.
Pour l'épaisseur simple, ne pas marquer sur les perforations – marquer le long des épingles uniquement sur l'envers.
(Dessin. 3) Faire des marques au fil le long du milieu du devant et du dos. Enlever le patron et marquer des lignes au fil le long des marques à craie.

**POUR MARQUER AVEC DES POINTS DE BÂTI
TAILLEUR : -**

Utiliser moins d'épingles pour placer le patron et ne pas épinglez sur les perforations. Couper comme indiqué sur le Dessin 1.
Marquer des lignes au fil vers le bas du milieu du devant et du dos : enlever après finir le vêtement.
Pour les points de bâti tailleur : - utiliser du fil souple en changeant de couleur pour chaque sorte de perforation.
Prendre 2 points lâches sur chaque perforation.
Enlever le patron. Sur le matériel double, lever l'épaisseur supérieure et cranter le fil à travers le milieu en laissant un bout sur chaque côté.

Tableau de coupe – Disposer les pièces comme illustré – Toutes les coutures permises

LAISSER POUR LA COUTURE AU MOMENT D'ASSEMBLER EN PIÈCES LE DESSUS DE JUPE ET LA PAREMENTURE. FAIRE COÏNCIDER LES SYMBOLES CORRESPONDANTS.

S'ASSURER que les **LIGNES AVEC MARQUES AU FIL** du milieu du devant et du dos (reportez-vous au Dessin 3, Instructions utiles pour couper et marquer) accrochent **PERPENDICULAIREMENT** au moment d'ajuster.
Cela **INDIQUE** que le **DROIT FIL** sur le vêtement est **EXACT** et **ÉQUILIBRÉ** bien comme il faut.

ÉPINGLER et **BÂTIR** toutes les coutures.

NE PAS PIQUER jusqu'à avoir essayé et ajusté le vêtement sur votre silhouette.

ÉTIRER ET SOUTENIR les bords comme indiqué. **SOUTENIR** veut dire faire **AJUSTER** un côté à l'autre.

FAIRE L'ÉPAULETTE si vous aller l'utiliser, l'épingler sur le vêtement comme indiqué avant de faire le bâti.

PRESSER chaque pièce en détail pendant que vous avancez la couture – **NE PAS LAISSER** le repassage pour la dernière minute. Presser toujours sur l'envers.

Couvrir la **SOIE** ou la **LAINÉ** avec un tissu pour repassage épais et sec. Humidifier uniformément le tissu avec une éponge et presser avec un fer à repasser assez chaud.

Presser le **VELOURS** ou le **VELOURS DE COTON** par-dessus une plaque pour le repassage des velours, en touchant légèrement le tissu avec le fer à repasser.
Finir le vêtement avec de la vapeur.

Ne pas humidifier aucun tissu **MÉTALLIQUE** car l'humidité terni les fils. Presser uniquement avec un fer à repasser assez chaud.

Presser la **RAYONNE** comme décrit pour la soie mais essayer d'abord sur un petit morceau ; l'humidité peut causer des tâches.
Éviter de placer le fer à repasser chaud directement sur le tissu car il peut se coller sur le fer et se chiffonner.

Image

Cette image identifie chaque pièce du patron. Comparer soigneusement avant de couper.
Toutes les lignes de couture sont indiquées par des petites perforations (. . .).

Faire coïncider les encoches correspondantes (> ou > >) et les perforations (Ⓛ ou V). Les perforations grandes (0 0) indiquent la pliure du matériel.

PATRON À 10 PIÈCES

IMPORTANT : les rentrés sur tous les patrons Vogue sont de 1.5 cm.
LE RENTRÉ COMPLET DOIT ÊTRE UTILISÉ DANS TOUS LES CAS.
SUIVRE SOIGNEUSEMENT TOUTES LES INSTRUCTIONS DÉTAILLÉES SUR CETTE FEUILLE FINITION DE COUTURE

Les coutures sont illustrées sans finition pour montrer les encoches.

- Ouvrir au fer les coutures simples et couper en zigzag.
- Surfiler,
- Ou sous-piquer les bords non finis.
- Sur les coutures piquées au bord surfiler avec précision les bords ensemble.

A CORSAGE

- Faire une pince sur le **CORSAGE DEVANT** sur la partie supérieure et depuis le bord du devant.
Presser les pinces du devant vers le bas, la pince supérieure vers le milieu du devant.
- Coudre le milieu du devant au-dessous du grand O supérieur, en faisant coïncider les VVV et les grands O.
- Coudre les côtés en faisant coïncider les V-V.
- Faire la pince et coudre la doublure de la même façon.
- Piquer la baleine sur l'endroit de la doublure (elle sera sur le corps au niveau du milieu du devant, les coutures latérales et sur la ligne des □ sur le dos, en arrêtant et en commençant à 0.3 cm à l'intérieur du grand O au niveau du milieu du devant, et à l'intérieur des lignes de couture sur les côtés et le dos.
Arrondir les coins sur la baleine.
- Coudre la parementure sur la **BANDE DE POIGNET** sauf sur le bord à encoche.
Égaliser la couture, retourner et presser.
- Bâtir la **BANDE DE POIGNET** par-dessus le corsage en faisant coïncider les VV -V -Ⓛ, les petits OO sur la couture latérale.
- Coudre la doublure sur le milieu du dos de la partie supérieure du corsage, en prenant le poignet sur la partie supérieure, en faisant coïncider les coutures, les encoches et les perforations, endroit contre endroit.

B JUPE ET COUTURES DE LA TAILLE

- Faire les pinces sur les **EMPIÈCEMENTS DOS** et coudre au niveau du milieu du dos au-dessous du V.
- Faire un ourlet étroit sur les bords de l'ouverture et à travers la partie supérieure jusqu'au grand 0 sur chaque côté, en crantant la couture vers le grand O.
- Coudre l'**EMPIÈCEMENT DOS** et l'**EMPIÈCEMENT DEVANT** sur les côtés, en faisant coïncider les V-V.
- Coudre les **DESSOUS DE JUPE DOS** au niveau du milieu du dos en faisant coïncider les VVV et le **DESSOUS DE JUPE DEVANT** en faisant coïncider les VV.
- Coudre le dessous de jupe sur l'empiecement en faisant coïncider les milieux, les -V-V-V des coutures latérales.
- Assembler en pièces le **DESSUS DE JUPE** et coudre au niveau du milieu du dos au-dessous du V.
- Assembler en pièces la **PAREMENTURE** et coudre au niveau du milieu du dos en faisant coïncider les VVV.
- L'entoilage est facultatif et il peut être utilisé sur les tissus qui ne sont pas fermes.
- Superposer et piquer les perforations de l'entoilage.
Superposer et piquer le milieu du dos sur les petits O.

10. Recouper le rentré sur la partie supérieure de l'entoilage.

- Épinglez la **PAREMENTURE** par-dessus l'entoilage en faisant coïncider les milieux et bâtir ensemble les bords inférieurs ; retourner la **PAREMENTURE** par-dessus le bord de l'entoilage sur la partie supérieure et piquer le bord.
- Coudre la parementure sur le **DESSUS DE JUPE** en faisant coïncider les milieux et les encoches. Égaliser.
- Retourner et bâtir les bords. Presser. Épinglez la partie supérieure de la **PAREMENTURE** sur le **DESSUS DE JUPE** et coudre aux points invisibles.
- Froncer la partie supérieure du **DESSUS DE JUPE** depuis le □ jusqu'au milieu du dos sur la ligne de couture et à 0.3 cm au-dessus.
- Épinglez le **DESSUS DE JUPE** par-dessus l'empiecement en faisant coïncider les milieux -Ⓛ-V-V-VV- le grand O, les petits ooo sur la couture latérale. Tirer sur le fil de fronces et bâtir, sans saisir l'empiecement du milieu dos jusqu'au grand O.
- Plier le rentré sur le bord inférieur du corsage, sans saisir la doublure et épinglez le dessus de jupe, en faisant coïncider les grands 0-VV-V-V-c~ du milieu du dos, le milieu du devant et les côtés. Bâtir et piquer sans saisir l'empiecement depuis le milieu dos jusqu'au grand 0.
- Bâtir les bords de l'ouverture du milieu du dos ensemble sur le **DESSUS DE JUPE** et ouvrir au fer.
- Replier et ourler la doublure de corsage par-dessus la couture de taille, sans saisir la partie supérieure ourlée de l'empiecement.

C – FERMETURE À GLISSIÈRE COULISSANTE

- Épinglez les bords bâtis du milieu du dos sur le **DESSUS DE JUPE** par-dessus la fermeture à glissière centrée sur la partie métallique ; continuer à épinglez les bords du corsage par-dessus de sorte que la partie supérieure de la tirette soit sur la partie supérieure du corsage ; replier les extrémités du ruban, comme illustré.
Les corsages dos doivent se rejoindre au niveau du centre de la partie métallique.
- Bâtir et piquer 6 mm sur chaque côté du corsage et de l'ouverture du **DESSUS DE JUPE** et à travers l'extrémité inférieure.
Enlever les bâtis du **DESSUS DE JUPE**.
- Ourler les extrémités du ruban sur l'intérieur du corsage.
- Prendre l'empiecement comme illustré.

D – OURLET DE CEINTURE

- Essayer la robe et ajuster la longueur. Faire un ourlet étroit à la main.
- Ou piquer l'extra-fort en ruban sur le bord et l'ourler à l'intérieur de la jupe.
- Bâtir l'entoilage sur l'envers de la **CEINTURE**.
- Coudre la parementure sur la **CEINTURE** sauf sur l'extrémité droite.
Égaliser la couture, retourner et presser.
- Piquer le bord sur la **CEINTURE** ; ajuster et coudre la boucle.
- Marquer et faire l'œillet.
- Faire des brides de fil sur les coutures latérales pour créer des **PASSANTS**.